

TAMMISAARI

MUSEOVIRASTO  
RAKENNUS-  
ARHITSEITTI

SNAPPERTUNA+BREDSLÄTT+SNÄCKKULLA

4

Berättelse över utgrävning på Snäckkulla-området,  
Bredslätt gård i Snappertuna.

- 1 På uppdrag av Snappertuna kommun har undertecknad docent Knut Drake, Åbo, 1-16.8.1972 företagit en utgrävning på ovannämnda område. I arbetet deltog dessutom ritaren Pauli Savolainen från Museiverket, Rita Drake, Patrik Drake och Ursula Drake.
- 2 Bakgrund Kommunalrådet Lars Nyberg från Karis upptäckte sommaren 1971 en mur på Snäckkulla. Fyndet anmäldes till Arkeologiska kommissionen varefter forskaren Elias Härö från kommissionens byggnadshistoriska byrå undersökte fyndet preliminärt. Då det kunde tänkas att muren ifråga skulle ha något samband med Raseborgs slott, som ligger ca 2 km från fyndplatsen, föreslog fil.dr John Gardberg 29.10.1971 för Snappertuna kommun att en utgrävning skulle föranstaltas. Kommunen upptog också i sin budget för år 1972 ett anslag på 2500 mk för ändamålet. Dessutom anslog Karis köping 1500 mk. 13.10.1971 anhöll Snappertuna kommun om utlåtande av Arkeologiska kommissionen, som i sitt svar av den 30.12.1971 tillstyrkte utgrävningen, samt biföll att undertecknad skulle leda arbetet.
- 3
- 3.1 Topografi Det ifrågavarande Snäckkulla är inte något entydigt topografiskt begrepp. Det är närmast en utlöpare av ett bergigt skogsområde på Bredslätt och Kudiby gårdars marker i Snappertuna. (Bild 1) Snäckkulla-namnet har tydligen gammal hävd, eftersom det förekommer redan på en karta över Karis socken av år 1702. (Riksarkivet, Helsingfors) Där markerar namnet skogsudden på Bredslätt-sidan av rån mot Kudiby. Numera kallas dock även angränsande område

på Kudiby-sidan för Snäckkulla.

Utgrävningsområdet ligger i södra skogsbrynet på Bredslätt-Snäckkulla, på en moränvall nedanför den bergiga delen av Snäckkulla-området. Vallen sluttar rätt kraftigt ( $\pm 15.00 - +1.00$  på ca 100 m) ned mot Raseborgsån, vars nuvarande ådra flyter i en rak linje SO om skogsudden. (Bild 2)

### 3.2 Lämningar

Den mur, mur A, som gav anledning till utgrävningen ligger i SO-kanten av skogsbrynet. (Bild 2;4) Det är en ca 17 m lång, delvis nedfallen, kallstensmur utan tydlig avslutning i någondera ändarna. Ungefär på mitten av muren är en öppning, som leder in i ett 4,8  $\times$  4,8 m stort rum, (Bild 5) nedgrävt i slutningen. Rummets väggar utgörs av 1,5 - 2 m hög, omsorgsfullt radad kallmur. Golvet sluttar kraftigt mot rummets mitt på grund av att stenar och bråte under tidernas lopp samlats nedanför väggarna. I rummets SW-hörn varstår stubben efter en ca 40 år gammal tall, som fälldes år 1971. Väster om muren finns en sandgrop, som har varit i användning relativt nyligen. I samband med sandtäckten har murens SW-ända raserats. Norr om muren A finns det en äldre, betydligt större sandgrop. (Bild 2) Ca 10 m SW om muren A finns det rester av en annan kallmur, mur B, och ca 20 m mot SW ytterligare en husgrund C. (Bild 2) Längre bort i samma riktning finns stenfoten efter en lada som var i användning ännu på 1920-talet. (Karta i gårdsarkivet)

### 4 Källor

#### 4.1

Karta över Karis socken år 1702. (Finlands riksarkiv, Lantmäteristyrelsen arkiv, sockenkartor) Ingen form av bosättning markerad kring Snäckkulla.

- 4.2 Storskifteskarta, Bredslätts gårdsarkiv. (Adam Malmström 1778) Ingen bebyggelse kring Snäckkulla. Skogsranden betydligt närmare än än i våra dagar.
- 4.3 Nyskifteskarta, Bredslätts gårdsarkiv. (Evert E. Holm 1931) På kartan syns den ovannämnda ladan på Snäckkulla-området. Någon annan byggnad är inte markerad, däremot den numera igenvuxna väg som längs skogsranden har lett till Snäckkulla från NW.
- 4.4 Ägarlängd uppgjord av rektor Einar Öhman, Bredslätts gårdsarkiv. Av denna framgår att Bredslätt åren 1755-1910 har varit uppdelat i en Stor- och en Lill-gård. Snäckkulla hörde under denna period till Stor-Bredslätt.
- 5 Grävning
- 5.1 Undersökningen inleddes med uppgörandet av en karta över området i skala 1:200. (Bild 2) Som gränser för kartan valdes en gårdesgård ovanför sandgroparna i NW, husgrund C i W och Raseborgsån i SO.
- 5.2 Över muren A med närmaste omgivning uppgjordes en karta i skala 1:50. Därefter utstakades ett grävningsschakt utgående från den nuvarande åkerns rand tvärs igenom muren A och rummet innanför muren. Schaktet delades i 8 rutor på 2x2 m. (Bild 3)
- 5.3 Den egentliga utgrävningen påbörjades i ruta 1. (Bild 6; 10) Överst ett tunnt lager grästorv. Rutans SO-hörn sträckte sig in över åkern på sluttningen mellan Snäckkulla och ån. Under grästorven 5-10 cm tjockt grushaltigt humuslager. I detta lager två fynd.

Fynd 1. Kantbit av ljusbränt handslaget tegel av grov konsistens, 2,5x2,5x1,5 cm.

Fynd 2 Krokig järnspik, 13 cm lång. Bandspik av 1800-talsmodell.

Grävningen fortsattes till nivån +7.00. Under humuslagret

påträffades dock ingenting annat än ren, av allt att döma orörd sand.

5.4

Arbetet fortsattes i ruta 5, som låg i rummet innanför muren. (Bild 7, 11-13) Överst ett lager av multnade löv, barr och kvistar samt lösa, nedfallna stenar. I SW-hörnet stubbe efter ca 40 år gammal tall. (Bild 11) Under detta ett 5-10 cm tjockt humuslager blandat med aska och kol. I detta lager framträdde stenar som uppenbarligen utgjorde resterna av ett golv. I humus-sotlagret ett fynd. (Bild 12)

Fynd 3 Trekantig skärva av brungrön, handblåst flaska, 4x2,5 cm. Tjocklek 3-7 mm.

Nedanför +7.75 -7.65 övergick humuslagret i orörd sand. Grävningen fortsattes till +7.60. I rutans 0-del påträffades ytterligare stenar som lagts på sanden som golv och en samling kolbitar som trände något djupare än det övriga brandlagret.

5.5

Ruta 8, som delvis sträckte sig ut över en grop i marken N om rummet, valdes till tredje grävningsobjekt. (Bild 8; 14) Här var humuslagret alldeles obetydligt. Grävningen inleddes i den del av rutan som låg ovanför gropen. Först avlägsnades ett 10-15 cm tjockt lager sand. Under detta påträffades ett 1-2 cm tjockt humuslager samt en del knytnävsstora stenar utan bestämd ordning. (Bild 15) Under humuslagret vidtog orörd mark. Humuslagret sträckt sig inte ut över gropen i rutan, NW-hörn. Här påträffades enbart några lösa stenar som samlats i gropen vars botten utgjordes av samma orörda morängrund som under det tunna humuslagret i resten av rutan.

5.6

Då grävningen i de tre utvalda rutorna icke gav något utslag som tydde på att muren A skulle vara av hög ålder, avslutades utgrävningen av provschaktet. I stället

grävdes tre provdiken i linje med schaktet i nedre delen av sluttningen mot ån. Avsikten med dessa diken var att utröna om här eventuellt skulle finnas förpålningar tydande på någon gammal hamnplats vid Snäckkulla. Dikena grävdes 1 m breda och 0,5 m djupa. Marken under yttorven bestod här av lera. Ingenting av intresse, utom en gammal strandvall av små stenar, påträffades här. (Bild 2) Strandvallen, som var ca 60 cm bred, befann sig 60-70 cm under nuvarande marknivå.

#### 6 Konklusion

I samband med utgrävningen påträffades ingenting som skulle tyda på en bebyggelse av hög ålder. Muren A håller visserligen på att förfalla genom naturens åverkan, men då alla närfalla stenar ännu ligger synliga på marken kan nedbrytningen inte ha pågått så värst länge. Att muren skulle vara förhistorisk är alltså uteslutet. Då kalkbruk inte har använts, är det knappast troligt att det skulle vara en medeltida anläggning med anknytning till Raseborg. Även en herrgårdsanläggning från 1500-1700-talen skulle sannolikt ha en källarvåning murad med kalkbruk. Det enda som återstår är alltså att det skulle vara fråga om en bostadsbyggnad från 1800-talet. Förekomsten av en dylik bostadsbyggnad i trä antyds också av en stenrad 3 m W om rummet innanför muren. Den har sannolikt tjänat som stenfot för västgaveln i en byggnad med planmått 6x9 m, vars östparti har vilat på muren kring rummet. Muren A har tydligen utgjort en terrass framför denna byggnad. Kol- och asklagret visar att byggnaden har brunnit ner. Sandlagret ovanpå det tunna humuslagret norr om byggnaden antyder att den äldre sandgropen tagits i bruk efter det att byggnaden övergetts. Slutsatsen av undersökningen blir att muren A är en

terassmur, som på senare hälften av 1800-talet har radats upp framför<sup>en</sup> torparstuga. Under stugan har det funnits en källare ingrävd i sluttningen.

## 7 Intervju

Genom förmedling av agronom Eero Hyvärinen på Bredslätt fick undertecknad efter avslutad grävning kontakt med en person med personliga hågkomster angående bebyggelsen på Snäckkulla, herr Robert Nylund, Landsbrovägen 13, Karis, f. 25.11.1891. Herr Nylund är född på Stor-Bredslätt, som fram till år 1910 innehades av hans farbror Karl Gustaf Nylund. Robert Nylund minns från sin tidigaste barndom att källaren på Snäckkulla var försedd med en dörr med en liten glasruta. Över källaren hängde det ännu kvar förkolnade vasar efter golvet i en nedbränd torparstuga. Nylund kommer också ihåg att han har plockat äpplen och ätit bär i trädgården runt torpet, som under hans farfars tid hade innehafts av en torpare Nyman. Denne Nyman hade blivit uppsagd från torpet på grund av oregerligt liv och hade som hämnd bränt ner samtliga till torpet hörande byggnader. Detta bör ha inträffat ca år 1890.

Förteckning 1 Karta 1:4000 enligt flygfoto. Lantmäteristyrelsen.

2 Karta över grävningsområdet 1:200.

3 Karta över muren A 1:50.

4 Muren A från SO.

5 Rummet innanför mur A från W.

6 Provruta 1 efter avlägsnandet av yttorven.

7 Provruta 5 efter avslutad grävning.

8 Provruta 8 före utgrävningen.

9 Provruta 8 efter utgrävningen.

10 Karta över provruta 1 1:10.

11 Karta över provruta 5 efter putsning av ytan 1:10.

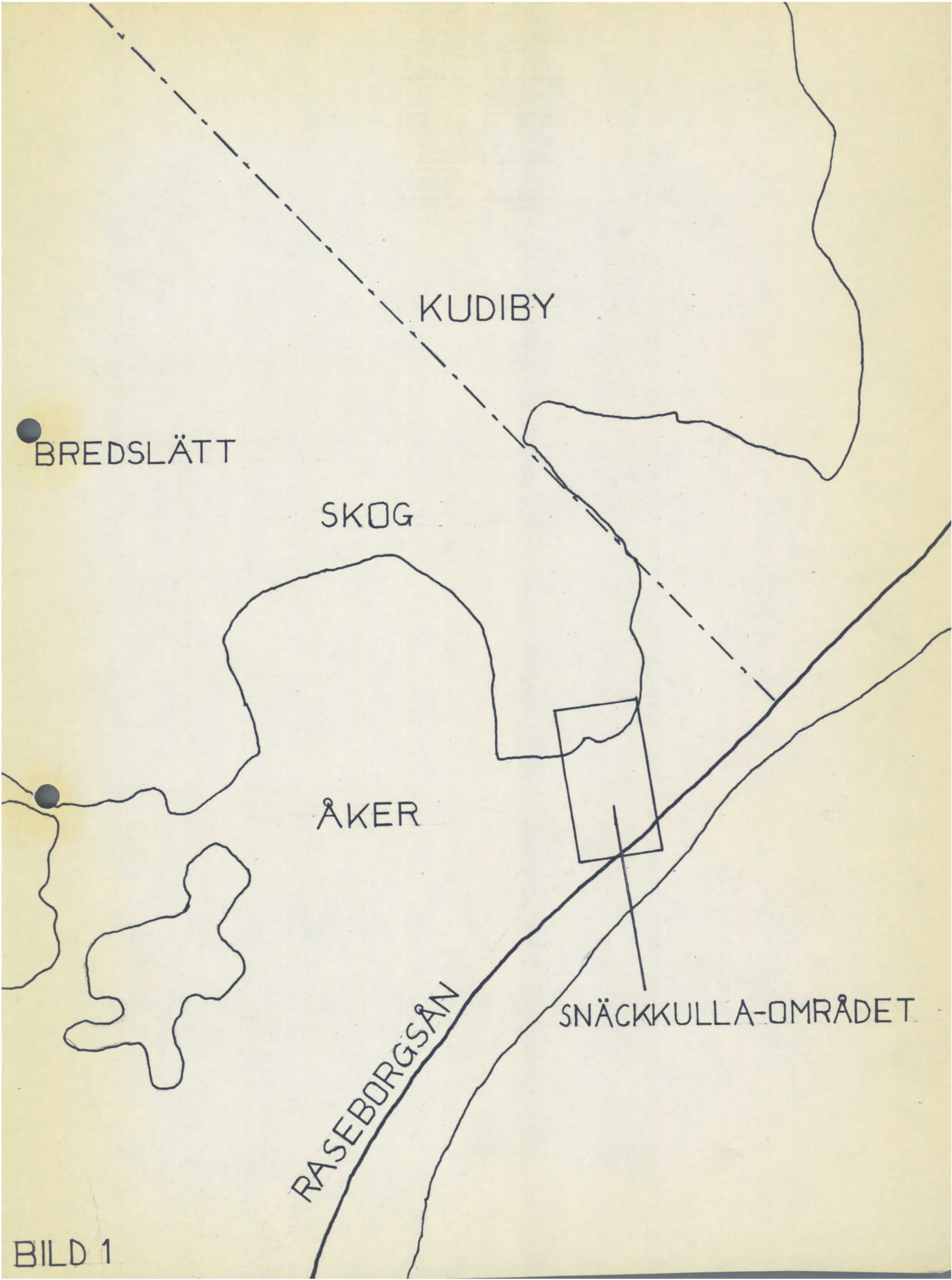
- 12 Karta över provruta 5 efter avlägsnandet av kol-  
aska-lagret 1:10.
- 13 Karta över provruta 5, nivå +7.60 1:10.
- 14 Karta över provruta 8, efter avlägsnandet av yt-  
lagret 1:10.
- 15 Karta över provruta 8, nedre humuslagret 1:10.

Åbo, den 6 september 1972



Knut Drake

2 del: miholwatti 1986



BREDSLÄTT

KUDIBY

SKOG

ÅKER

RASEBORGSÅN

SNÄCKKULLA-OMRÅDET

BILD 1



Snapperthun - Suckkulla



Bild 4

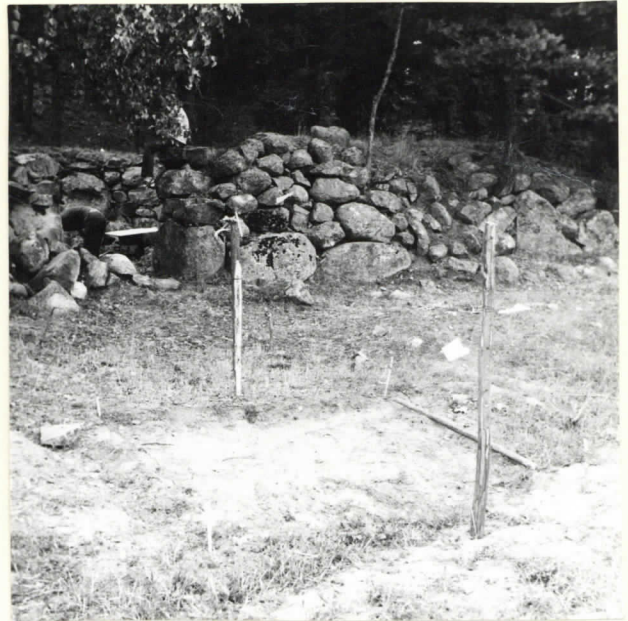


Bild 5



Bild 6



Bild 7

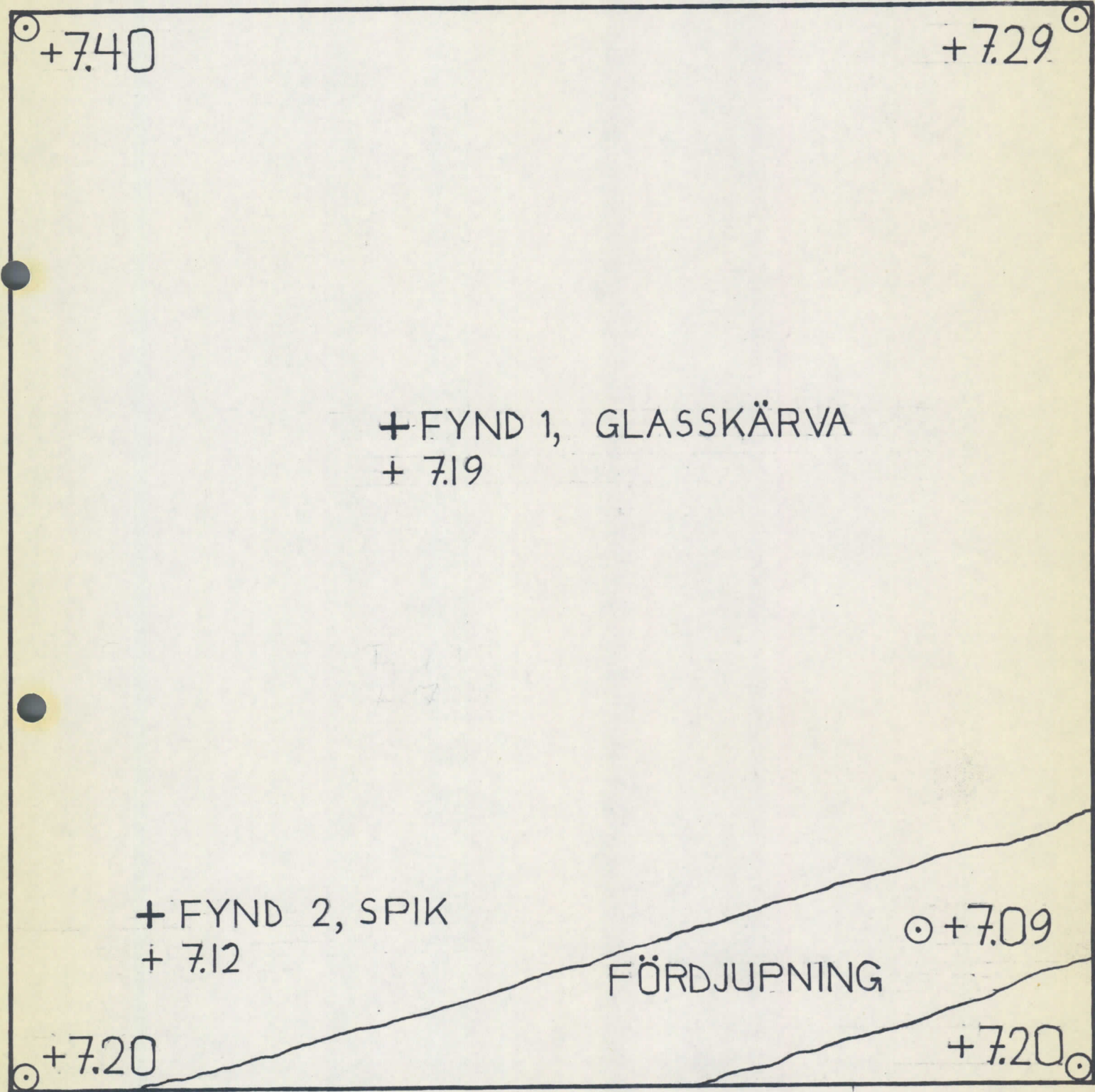


Bild 8



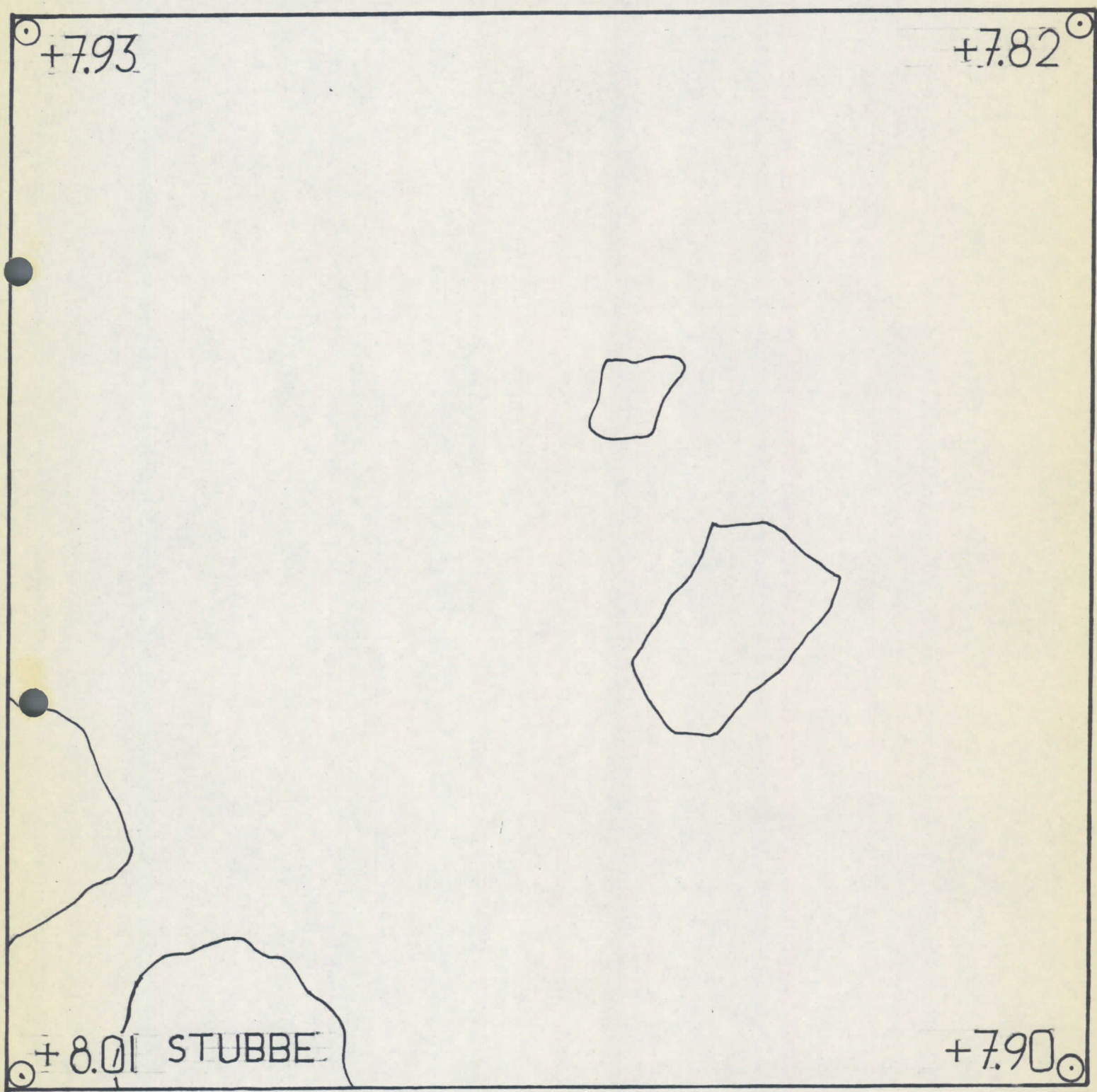
Bild 9

SNAPPERTUNA BREDSLÄTT SNÄCKKULLA  
RUTA 1,1 1:10



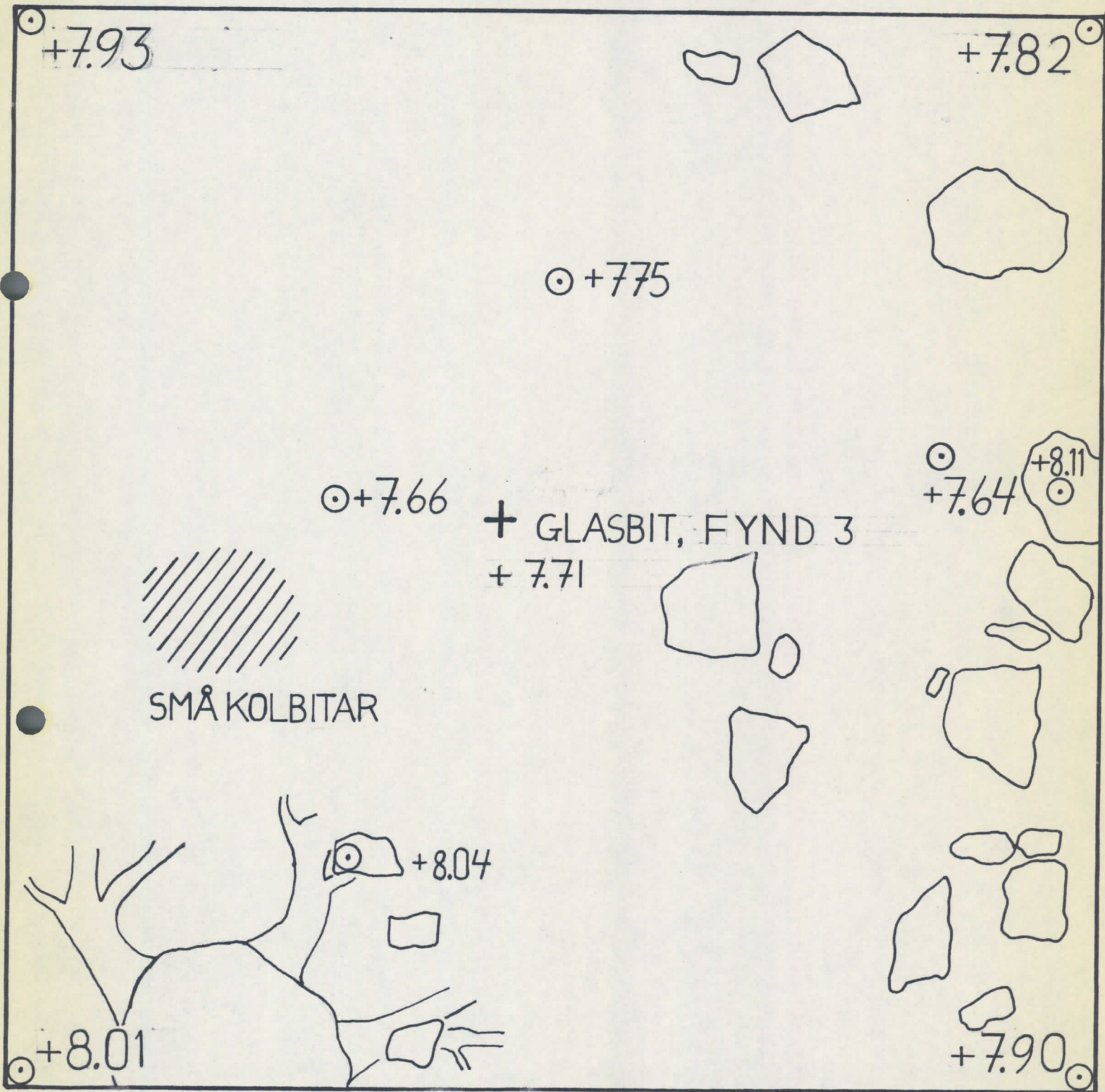
PATRIK DRAKE 8.8.1972  
BILD 10

SNAPPERTUNA BREDSLÄTT SNÄCKKULLA  
RUTA 5, I 1:10



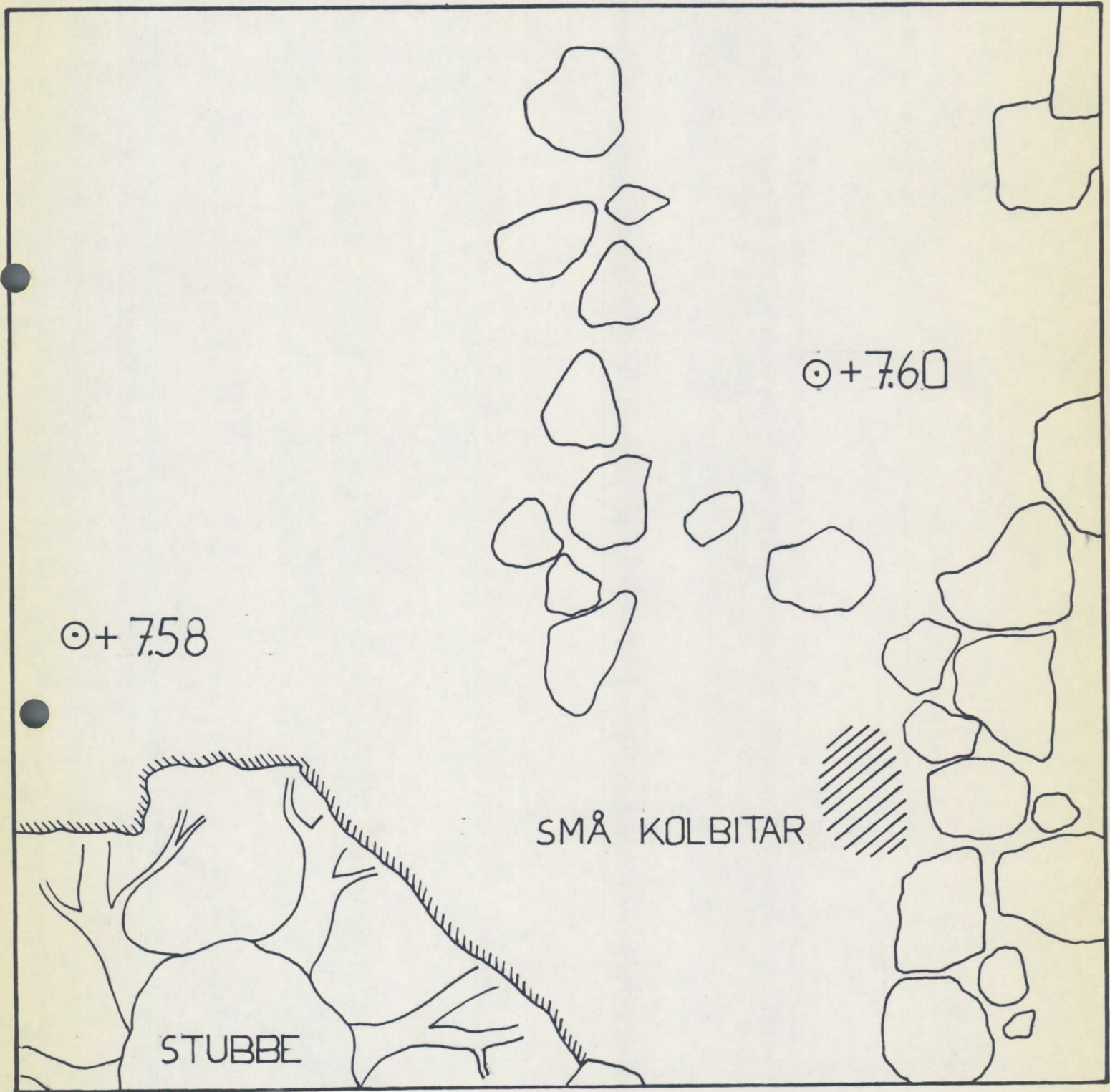
PATRIK DRAKE 5.8.1972  
BILD 11

SNAPPERTUNA BREDSLÄTT SNÄCKKULLA  
RUTA 5,II 1:10



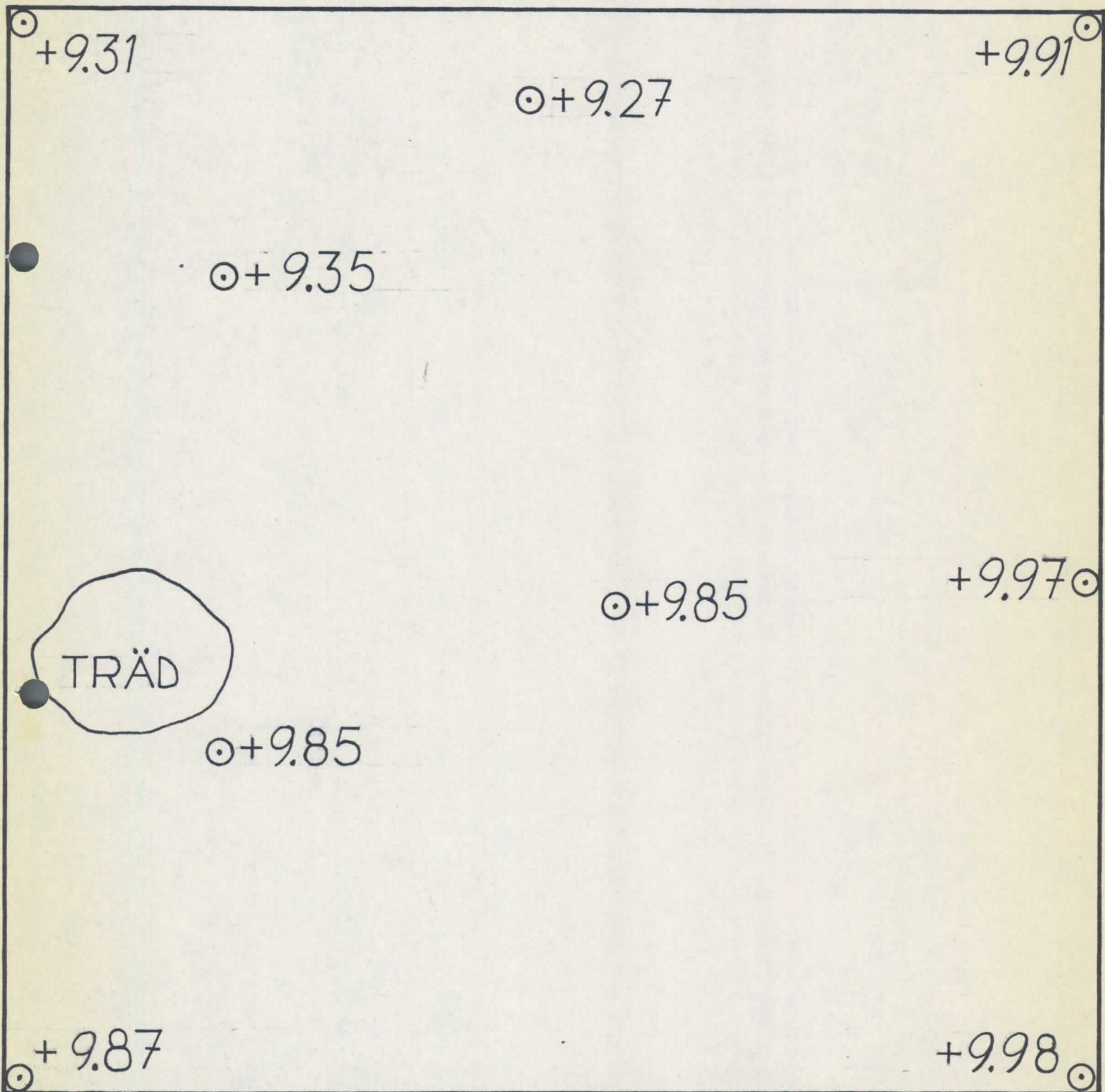
PATRIK DRAKE 10.8.1972  
BILD 12

SNAPPERTUNA BREDSLÄTT SNÄCKKULLA  
RUTA 5, III 1:10



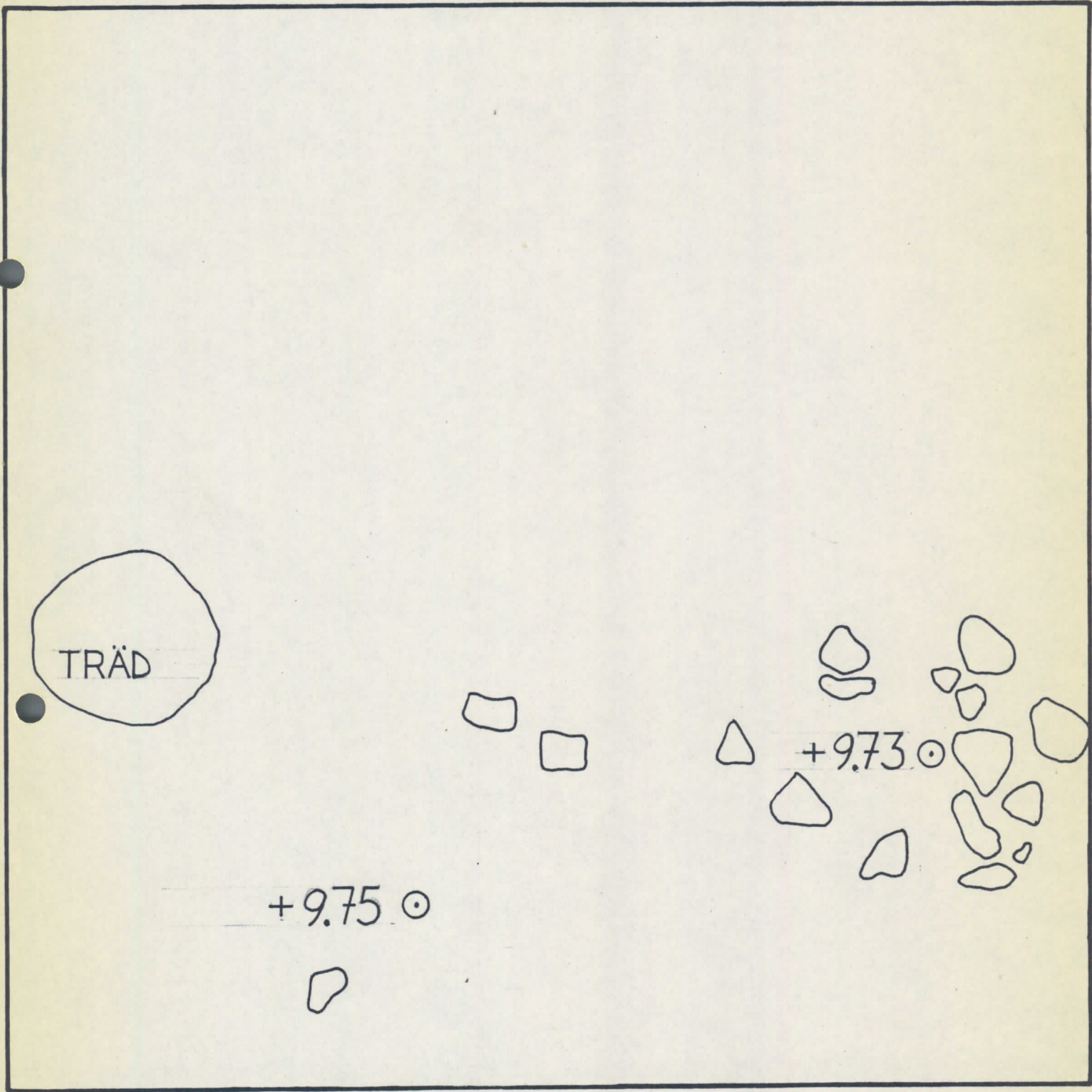
PATRIK DRAKE 10.8.1972  
BILD 13

SNAPPERTUNA BREDSLÄTT SNÄCKKULLA  
RUTA 8,I 1:10



PATRIK DRAKE 10.8.1972  
BILD 14

SNAPPERTUNA BREDSLÄTT SNÄCKKULLA  
RUTA 8,II 1:10



PATRIK DRAKE 14.8.1972  
BILD 15

15