

TAMMISAARI MAGNÄS KASTALET

Koekaivaus

Päivi Pykälä-aho 1985

Tammisaari, Magnäs, Kastalet

Maanomistaja Bruno Malmström, os. Högvallag. 15 10300 Kar-
jaa

Tilan rekisterinumero 4:2

Peruskartta 2014 04, x= 5354, y= 7656

Kertomukseen liittyy yksi kartta, sivu 4 sekä kaksi kuva-
taulua, sivut 5-6

Tutkimukset rahoitti Tammisaaren kaupunki ja kurssi kuu-
lui Hangon kesäyliopiston kesän 1985 ohjelmaan. Kaivajina
toimivat kurssin osanottajat ja piirtäjänä fil. yo. Leena
Engblom. Maastotutkimukset suoritettiin 10.-14. kesäkuuta
1985. Tarkoituksena oli selvittää, oliko Kastalet-nimisel-
lä paikalla Tammisaaren kaupungissa keskiaikaisia tai nuo-
rempia rakenteita tai niihin viittaavia jäänteitä.

Topografia

Tutkittu alue sijaitsee n. 7 km linnuntietä Tammisaaren
keskustasta koilliseen Hanko-Mäntsälä -tien eteläpuolella
Dagsvikin vuonon pohjukassa.

Dragsvikin vuono on lähes umpeen kasvanut ja sen rannat
ovat paikoitellen varsin jyrkät. Jyrkästi kohoavalla rannal-
la on tasainen alue, joka on parikymmentä vuotta sitten met-
sitettyä peltoa.

Rannan kasvillisuus on rehevää, valtapuulajina kasvaa
vaahteraa, sen lisäksi muutama tammi. Ylempänä mäen rin-
teellä kasvaa mäntyä. Entinen peltoalue kasvaa kuusta. Myös
aluskasvillisuus on rehevää.

Noin neljän metrin korkeudella meren pinnasta oli tasattu alue, jossa tutkimusajankohtana oli näkyvillä lohkotuista kivistä tehty rakennuksen kivijalka, kooltaan n. 6 x 8 m. Samalla kohtaa rantavallia oli tuettu kiveyksellä. Rakennuksen pohjoispuolella kulki melko leveä polku, mahdollisesti entinen rannalle johtanut tie. -Dragsvikin vuonon kautta on keskiajalla kulkenut vesitie Raaseporin linnaan.

Kartoitus ja dokumentointi

Maastotutkimuksilla pyrittiin osoittamaan todeksi paikkakuntalaisten keskuudessa tunnettu väittämä, jonka mukaan nyt tutkitulla alueella näkyvän rakennuksen kivijalan alla olisi jäänteitä vanhemmasta asutuksesta.

Museoviraston rakennushistorian osaston myöntämä tutkimuslupa kielsi suoranaisen puuttumisen rakenteisiin. Siksi kivijalan sisäpuolelle ei voitu tehdä ainuttakaan koekuoppaa. Sen ulkopuolelle niitä tehtiin muutama.

Alue valokuvattiin ja kartoitettiin piirtämällä yleiskartta. Jokaiselle koekuopalle vaaittiin korkeus meren pinnasta. Kaikki vaaitukset tapahtuivat 12.6. 1985. Tutkimusalueelle ei valittu yhtä koko kaivauksen ajan vakiona pysyvää kiintopistettä, koska korkeuserot olivat huomattavat, vaan jokaiselle koekuopalle vaaittiin suoraan absoluuttinen korkeus.

Löydöt ja niiden ajoitus

Kivi jalan viereen tehdyistä koekuopista löytyi runsaasti tehdasvalmisteisen ikkunalasin kappaleita sekä porsliinin ja tiilen kappaleita. Koekuopasta numero 15 löytyi rautainen

nuolenkärki, jota historialliseen aikaan kuuluvana on vaikea ajoittaa. Mäen rinteeseen ja metsitetylle pellolle tehdyt koekuopat olivat löydöttömiä.

Kurssin osanottaja prof. em. Clas-Olof Selenius kertoi leikkineensä lapsena paikalla sijainneessa kalastajatuvas-
sa, josta ko. kivijalka on vielä jäljellä. Näin ollen kivi-
jalka voidaan ajoittaa 1930-luvulle tai sitä varhaisemmaksi.
Kivijalan ympärillä näkyvää maavallia voidaan pitää seinien
lahoamisesta peräisin olevana. Tähän viittaavat myös löydöt.

Yhteenveto

Kivijalan korkeus meren pinnasta, n. 4,5 m viittaa siihen, että kivijalka on keskiajalla sijainnut varsin lähellä ranta-
taa. Tämän vuoksi esim. vartiotorin sijoituspaikaksi alue olisi ollut epäsuotuisa. Näkyvyys merelle olisi myös ollut huono. Taloudellisetkaan seikat eivät tue teoriaa, aluehan sijaitsee lähellä Raaseporin linnaa. Kustaa Vaasan määräyksestä aloitettiin kuninkaankartanon rakentaminen Tammisaa-
reen, vaikkakin työ jäi kesken. Jos Kastalet-nimiseen paikkaan olisi liittynyt jonkinlainen sotilaallinen traditio, olisi kuninkaankartano todennäköisesti rakennettu sinne. Vaikka kuninkaankartanoita voidaan pitää sotilaallisina keskuksina, ei niillä ole samanlaista strategista merkitystä kuin linnoilla. Tämän vuoksi ne voivat sijaita suojaisella paikalla.

Todennäköisesti lähettyvillä sijaitsevat rökkiöt ovat antaneet mäelle nimen Kasberget, mistä on saanut alkunsa Kastalet-nimen käyttö. Julkaisu Svenska ortnamnen i Finland (3. painos 1963) ei tunne Kastalet-nimeä. Nimen Kasberget se kuitenkin tuntee.

Helsingissä 15. huhtikuuta 1986

Päivi Jukka aho

TAMMISAARI KASTALET

Päivi Pykälä - aho 1985

sivu 5



NEG. RHO. 67927

~~F. 64739~~

KUVA 1 NS. KASTALET ; KUVA ETELÄSTÄ



NEG. RHO. 67930

~~F. 64742~~

KUVA 2 NÄKYMÄ KOEKUOPALTA NRO 3; KUVA

ITÄKAAKOSTA

Päivi Pykälä-aho 1985



NEG. RHO. 67933

~~F. 64745~~

KUVA 3 RÖYKKIÖALUETTA KOEKUOPPA - ALUEEN
POHJOISPUOLELLA ; KUVA ETELÄLOUNAASTA



NEG. RHO. 67937

~~F. 64749~~

KUVA 4 KOEKUOPPAA NRO 8 KAIVETAAN ;
KUVA ETELÄLOUNAASTA

TAMMISAARI KASTALET

Päivi Pykälä-aho 1985

PERUSKARTTA 2014 04

x = 5354

y = 7656



2474 Västervikiin t. Västervik 2475 Jomalvikiin t. Jomalvik 2476 Svartbackiin t. Svartback Söderby 2477
Nak = +50° 23° 35' -25 m 40 s Nak = +6°

Tammisaari, Kastalet

Negatiiviluettelo

- f 64738 Ns. Kastalet; kuva etelästä
- f 64739 Sama
- f 64740 Lähikuva ns. Kastaletista; kuva etelälounaasta
- f 64741 Ns. Kastalet; kuva pohjoiskoillisesta
- f 64742 Näkymä koekuopalta numero 3; kuva itäkaakosta
- f 64743 Talon kivijalka kaivausalueen lähistöllä; kuva
idästä
- f 64744 Sama; kuva itäkoillisesta
- f 64745 Röykkiöaluetta koekuoppa-alueen pohjoispuolella;
kuva etelälounaasta
- f 64746 Sama; kuva länsilounaasta
- f 64747 Sama; kuva idästä
- f 64748 Piirtäjä Leena Engblom
- f 64749 Koekuoppaa numero 8 kaivetaan; kuva etelälounaasta





TAMMISAARI KASTALET

Päivi Pykälä - aho 1985

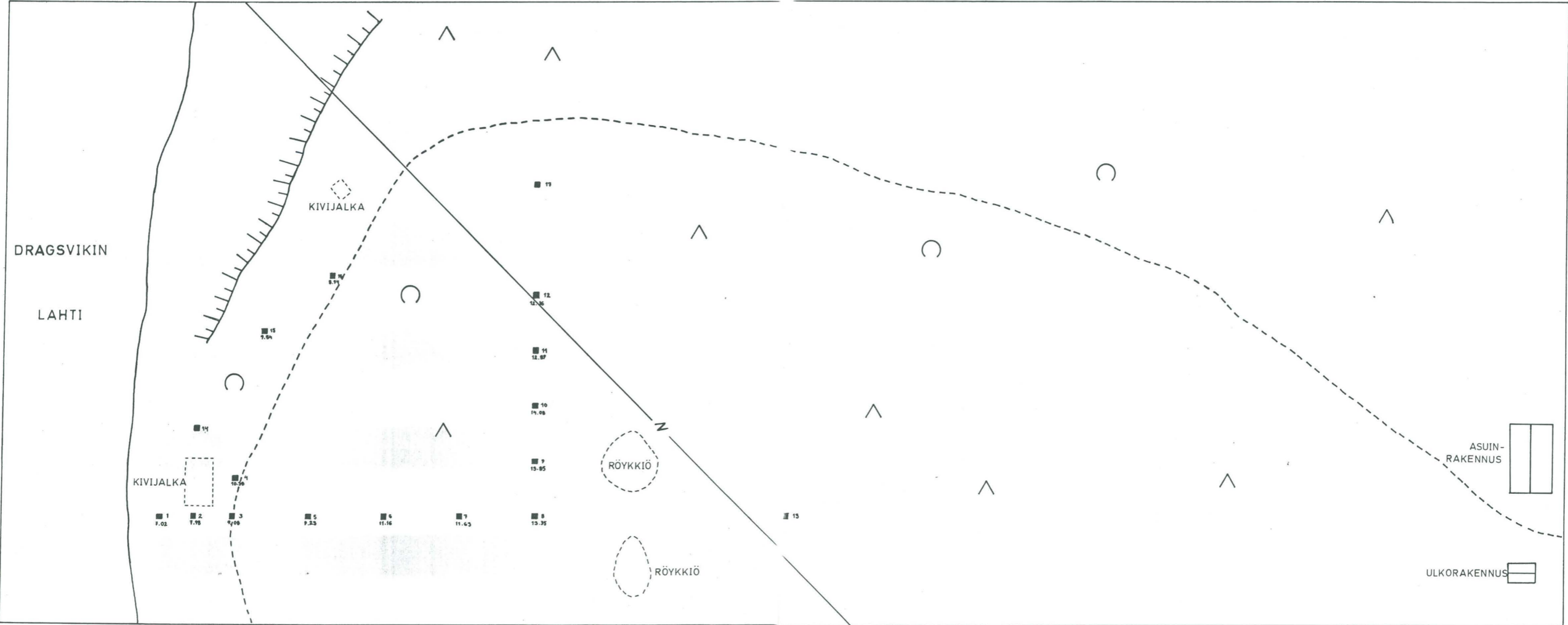
YLEISKARTTA

MK 1:500  10m

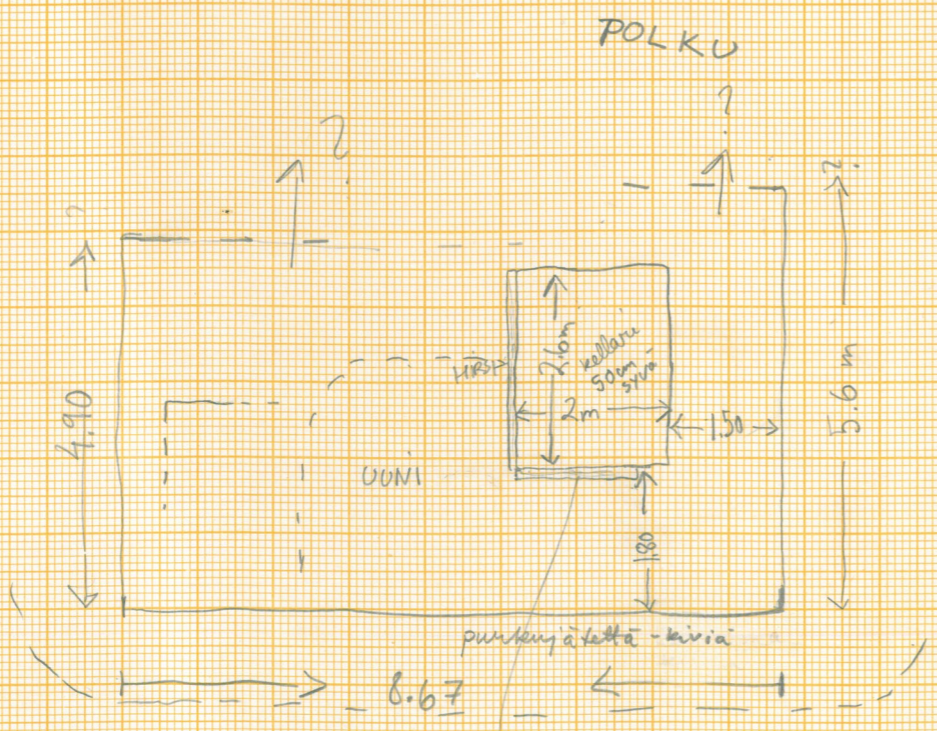
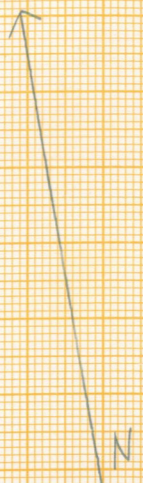


-  KOEKUOPPA, SEN NUMERO JA KORKEUS METREINÄ MERENPINNASTA
-  SÄHKÖLINJA
-  POLKU
-  KALLION REUNA
-  LEHTIPUU
-  HAVUPUU

PIIRT. L. ENGBLOM







muurit 80cm-150cm korkeat

puurungätkä - hirsi
nelikulmainen
hirsi 15cm pitkä
25cm leveä

terassi
5.20m
nooran
vandaan