

Talennetta  
Harjoitettiin  
3.8.1977 Jarmo Pieltä

M KD N: E 535 / 17.07.1974

Tornion Alavojakkalan Oravaisen saaren kesän 1973 kaivausten  
alustava kaivauskertomus

MUSEOVIRASTO  
RAKENNUSHISTORIAN  
OSASTON ARKISTO

Oulun Yliopiston historian laitos perusti v. 1972 professori Kyösti Julkun johdolla toimivan työryhmän, jonka tarkoituksena on tutkia Torniojokilaakson ja Peräpohjolan asutuksen alkuperää. Osana tästä tutkimuksesta suoritettiin Tornion Alavojakkalan Oravaisen saaren eteläpäässä arkeologisia asutustutkimuksia ajalla 6.8. - 7.9.1973.

Kaivauksia oli edeltänyt noin viikon kestänyt valmisteluvaihe, jolloin inventoitiin koko Alavojakkalan kylän alue, mutta erikoisesti Oravaisen noin kilometrin pituinen saari, joka sijaitsee Torniojoessa Tornioista noin kuusi kilometriä ylävirtaan. Saaren inventoinnissa, jossa käytettiin mm. metallinilmaisinta, löydettiin joukko vanhan asutuksen merkkejä myös saaren pohjoispäässä olevan Mustaparran talon alueelta. Tärkein esinelöytö oli 1500- 1600-luvulle ajoittuva koristetaottu avain.

Kuten kaivauslupa-anomuksessa 29.6.1973 on kerrottu, valittiin Oravaisen saari kohteeksi lähinnä sieltä 1919 löytyneen suuren 1400-luvun lopulle ajoittuneen raha-aarten löytöpaikalta tavattujen muiden asutusmerkkien perusteella. Lisäksi Alavojakkala oli uuden ajan alussa Torniojokilaakson suurin tai lähes suurin kylä ja Oravaisen saarella asui 1500-luvun lopulla ajan tunnetuin lapinvouti Niilo Niilonpoika Oravainen.

Kaivausten tarkoituksena olikin lähinnä löytää Oravaisen lapinvoutisuvun asuntojen jäännökset sekä tarkistaa, olisiko alue ollut linnoitettu.

Kaivausalueet jakaantuivat kahteen osaan: alue I (Alaoravaisen keto) ja alue II (Pöykön pelto) (Kts. kartta). Ensiksi kaivettiin Alaoravaisen kedolle, josta em. raha-aarre oli tavattu, 2 x 2 m koekuoppia ja kaksi koeojaa a ja b. Näiden avulla paikallistettiin rakennusjäännökset, jotka sitten osittain paljastettiin kenttäkaivauksin.

Koko alue oli pohjamaaltaan vaaleankellertävää hiesua, jossa ei esiintynyt luonnonkiviä. Suurin osa myös peltokerroksista ja niiden alapuolisista kulttuurikerroksista seulottiin kahdella riippuseulalla.

Kaikkiaan lasketaan koko kaivauksessa seuloetun noin 450 m<sup>3</sup> maata.

Rakenteet etsittiin aluksi lapiolla, mutta ne paljastettiin lastoilla ja harjoilla.

Kun alue I voitiin katsoa tärkeimmiltä osiltaan loppuun tutkituksi, siirryttiin II alueelle. Tämä alue oli jo alustavassa inventoinnissa havaittu kulttuurikerroksiltaan I aluetta rikkaammaksi, mutta alueella II kasvaneen viljan vuoksi päästiin siellä aloittamaan kaivaukset vasta 23.8. Varsinaiset kaivaukset kestivät II alueella noin runsaan viikon. Tällekin alueelle kaivettiin aluksi koeojat e, f ja g pääilmansuuntien mukaisesti. Rakenteiden löytymisen mukaan avattiin kaivausalueelle kenttä, jota ehdittiin kaivaa noin 100 m<sup>2</sup>.

Kaivausten johtajana toimi allekirjoittanut ja hänen apunaan Huk Aki Pihlman Turusta. Kaivaus oli samalla jaksolla 13.8. - 24.8. Oulun Yliopiston opiskelijoiden opetuskaivaus ja samalla myös työllisyystyömaa. Suurimmillaan kaivajien lukumäärä oli 29, mutta sekä alussa että lopussa töissä oli toistakymmentä henkilöä. Teknisenä avustajana toimi teknikko Karl Sandman Oulusta hoitaen osan kuvauksesta sekä metallinilmaisimen käytön. Tätä laitetta saatettiin menestyksellisesti käyttää kaivausalueen maaperässä. Tutkimukseen osallistui myös Oulun Yliopiston biologian laitokselta yo Merja Hjelmroos, joka otti alueelta siitepölynäytteitä ja osallistui kerrostumakuvaukseen.

Kaivauksen tuloksia voi luonnehtia onnistuneiksi. Alatalon maihin kuuluvan Alaoravaisen kedon eli Ialueen kaivaustulokset olivat seuraavat:

1. Keskeiseltä kaivausalueelta tutkittiin 1700-luvun jälkipuoliskolla rakennetun päärakennuksen pohja. Talo oli tuhoutunut tulipalossa todennäköisesti 1800-luvun alkukymmeninä. Talon pohjaan liittyi poikkeuksellisen vahva julkisivun kivijalka ja uunin pohjakiveys.
2. Talon pohjan tienoilla oli ollut kevytrakenteisten, muiden rakennusten pohjia, jotka olivat raha- yms. löydöistä päätellen 1600-luvulta.
3. 1600- 1700-luvun talon pihapiiriin kuuluneen kala-aitan (?) (verkonjään-teet yms.) pohja paljastettiin.
4. Alueen pohjoisreunalla (koeoja b) tavattiin kellarikuoppia tai mahdollisesti lohenhapatuskuoppia 1500- 1600-luvuilta. Niihin liittyneet mahdolliset rakennuspohjat olivat hävinneet.

5. Myös alueen pohjoislaidalta tavattiin 1700- 1800-luvuille ajoittuneiden rakennusten raunioita, joita ei tutkittu.
6. Alueen I länsipuolelta tavattiin kivistä rakennettu laiturin, joka vesipinnan huomioiden on täytynyt olla tehty 1500/1600-luvuilla.
7. Erillisenä kaivausalueena tavattiin Alatalon kedon itäpuolelta itään laskevasta rinteestä kansatieteellisesti kiintoisa kalkkiuunin pohja, jonka alin osa jäi tutkittavaksi vuodelle 1974.
8. Alueelta tavattiin lähinnä irtolöytöinä 11 kpl 1400-luvun hopearahaa, jotka melko suurella varmuudella olivat peräisin v.1919 löydetyistä, mutta osittain peltoon hajonneesta noin 600 rahaa käsittäneestä aarteesta.
9. Löydetyin kala-aitan pohjan vierestä, uunin pohjakiveyksen alta tavattiin tappiliitoksella yhdistettyjen hirsien jäännöksiä. Näiden alla oli merkillinen noin 1 x 2 m suuruinen soikea kivikehä, jonka tarkoitus tai käyttö jäi epäselväksi. Kiveys kaivettiin keskeltä noin 75 cm syväksi, mutta seulonnasta huolimatta ei vesine-tms. löytöjä tehty. Myös hiesunsekainen savi vaikutti täysin koskemattomalta. Ainoa ikään viittaava löytö oli kiveyksen kivien välistä löytynyt tiilen pala, joka viittaa siihen, ettei rakenne voinut olla ainakaan esihistoriallinen.
10. Alue I lounaispuolelta paljastettiin säännöllinen itä-länsisuuntainen paalukiveysrivi, joka saattaa olla jäännös paikalla olleesta viljahaasias-  
ta (=pohjoisessa käytetty leikatun viljan kuivausteline).
11. Tavattu esineistö on kiintoisa, vaikkakin se pääosin ajoittuneen 1700- 1800-luvuille. Tätä vanhempaa esineistöä edustaa 1/6 äyrin raha vuodelta 1634, 1500-luvun lyijyplommi (leijonakuvio), renesanssityylinen pronssinen rengassolki ja mahdollisesti muutamat lappalaisesineet kuten suopungin kielat (2kpl).

Kaivausalue I on siis asutushistorialliselta kannalta ollut käytössä 1600/1800-luvuilla ja voidaan katsoa, että se on kiintoisimmalta osaltaan loppuunkaivettu. Koska alue oli peltoa, jouduttiin kaivauksen päätteeksi alueelta poistamaan kivet ja alue tasoitettiin.

II aluetta vanhempaa kautta edustaa vielä suurimmalta osaltaan tutkimaton

alue II eli Pöykön pelto.

Jo aluelle kaivetuista koeojista saattoi nähdä, että kulttuurikerrokset ovat paksumpia kuin alueella I ja myös koekuopista tavatutulöydöt (mm. kaksi jalkajousen nuolenkärkeä) paljastivat, että asutusvaihe ajoittuu vanhemmalle kaudelle kuin alueella I.

Tärkeimmät havainnot vielä kesken olevalla alueella II:

1. Koeojista e, f ja g päätellen asutuskerrostumien laajuus on noin 60 x 60 m eli 3600 m<sup>2</sup>. Niiden syvyys vaihtelee peltokerrosta huomiomatta 15 - 130 cm välillä.
2. Kenttäkaivausalueella on kolmen eri rakenteen tai rakennuksen pohjia.
  - a) 1400/1500-luvulle ajoittuvan savetun asuinrakennuksen pohjan osa
  - b) 1500/1600-luvulle ajoittuvan ulkorakennuksen (-sten ?) pohjia
  - c) 1600- 1750-luvulle ajoittuvan asuinrakennuksen pohja

Mitään näistä ei vielä ole koko laajuudessaan paljastettu.

3. Koeoja f ja e:n risteyksessä paljastui tiilen ja kiven sekoitteinen kivikasa (=ahjon jäännös ?), jonka tienoilta löytyi palokerroksesta rheiniläistä kovasavikeramiikkaa 1400-luvulta ja keskiaikaisen tyyppisiä pieniä rautaesineitä. Kaivaus on kesken.

4. Koko koeoja f (itä-länsisuuntainen) matkalta on tavattu kivijalkojen ja puulattioiden jäännöksiä, mahdollisia kellarikuoppia yms., jotka löydöistä päätellen ovat 1400/1750-luvuilta. Paikoin alimmissa kerrostumissa ei ole nähtävissä tiiltä.

5. Jo varsin vähän kaivetulta alueelta II on tavattu kaikkiaan kymmenkunta nuolenkärkeä, useimmat jalkajousista. Tämä todistane, että alueella lienee ollut jonkinlaisia puolustuslaitteita, vaikka varmoja jäänteitä ei vielä ole tavattu.

6. Alueelta II tavattu esineistö on melko korkeatasoista, verrattavissa esim. Turun kaupunkikaivauksista tavattuun materiaaliin, mutta varsinaisia loistoesineitä ei ole joukossa. Esineistön tulkinta on vielä kesken.

MUSEOVIRASTO  
RAKENNUSHISTORIAN  
OSASTON ARKISTO

Kaivausalue II kenttäkaivausalue haluttiin jättää auki kaivettuna 1500/1600-lukujen tasoon, jotta voitaisiin havainnoida, kasvaako alueelle ns. vanhoja kulttuurikasveja. Myös koeojat jätettiin rakenteiden kohdalta peittämättä, jotta vuonna 1974 olisi helpompi jatkaa ja etteivät rakenteet turhaa tuhoutuisi peittämisessä.

Alue rajattiin ja varustettiin kieltotauluin ja maanomistajan kanssa sovittiin, että rajattu alue II rauhoitetaan tutkimuskäyttöön, josta Oulun Yliopisto maksaa korvauksen.

Kaivausten kustannuksista vastasivat Oulun Yliopiston historian laitos, työvoimaministeriö, Tornion kaupunki ja Torniolaakson kuntain toimikunta. Kokonaismenot olivat noin 40 000 mk.

Osan käytännön järjestelyistä, rahoituksen, työvoiman hankinnan ja palkanhoiti Oulun Yliopiston historian laitos prof. Kyösti Julkun johdolla.

Kartta- piirustus- ja kuvamateriaali on toistaiseksi lopullisesti muokkaamatta, mutta alustavasti puhtaaksi piirretty ja luetteloitu Oulun Yliopiston historian laitokselle.

Esineistön konservointi on vasta valmistunut, joten luettelointia ei ole vielä suoritettu. Esineistö on toistaiseksi luettelointia varten Turun linnassa.

Oravaisen saaren tutkimusten päätyttyä tullaan lopulliset kaivauskertomukset, kartta- ja valokuvajäljennöksineen toimittamaan Museovirastolle.

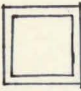
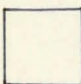
Turussa 15. 7. 1974

*Pentti Koivunen*  
Pentti Koivunen  
FK tutkimuksen johtaja

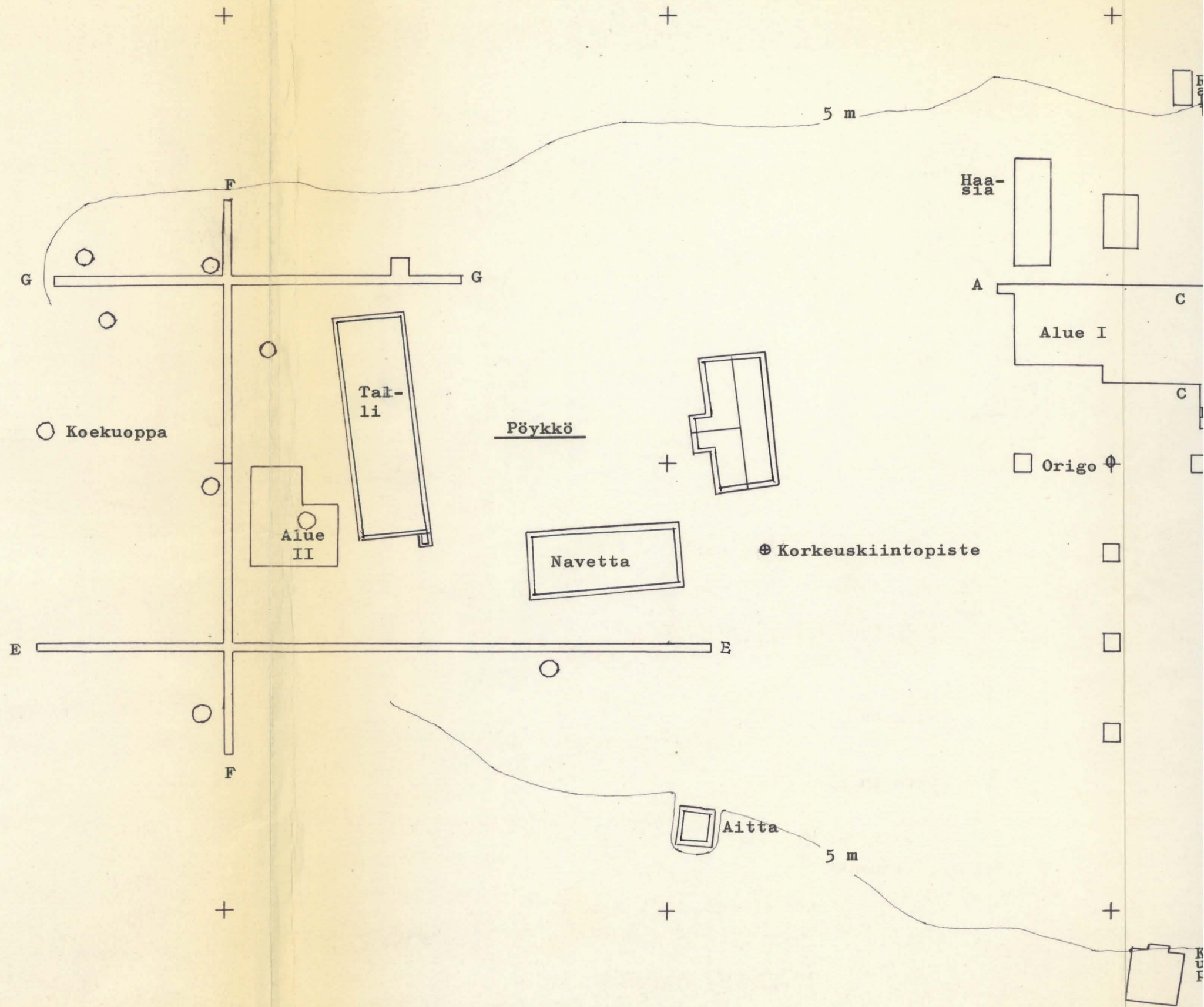
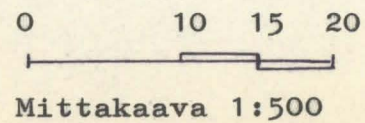
TORNIO  
ALAVOJAKKALA  
ORAVAISENSAARI

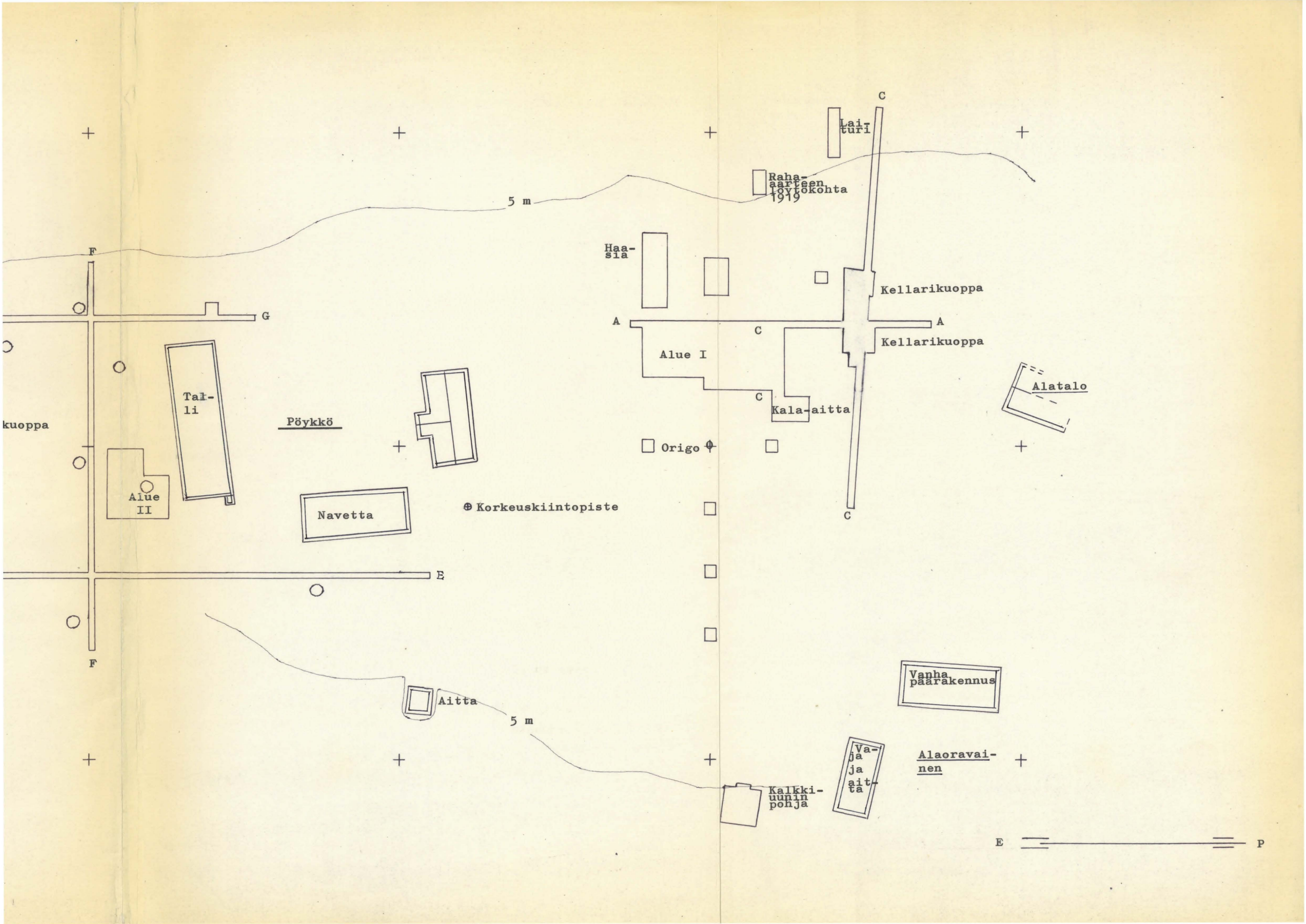
1973  
YLEISKARTTA  
Aki Pihlman

MUSEOVIRASTO  
RAKENNUSHISTORIAN  
OSASTON ARKISTO

-  Rakennus
-  Kaivettu alue

Korkeuskäyrät Tornionjoen  
keskivesipinnasta





-[a] Tornion Alavojakkalan Oravaisen  
-[a] saaren vuoden 1973 kaivauksien  
alustavaan kaivauskertomukseen  
liittyvät kuvat

Kuvannut P. Koivunen



MUSEOVIRASTO  
RAKENNUSHISTORIAN  
OSASTON ARKISTO

-[a] Kuvattu 21.8.1973  
-[a] Kuvattu 21.8.1973  
Kuvattu 21.8.1973  
Kuvattu 21.8.1973



3. alue I kaivauksien työn alla.  
Kuvattu 21.8.1973.





1. Koeoja b:n kaivaus menossa. Taustalla näkyvät talot ovat Ruotsin puolella. Keskellä kuvaa olevalta alueelta löydettiin kuvan 27 lyijyplommi. Kuvattu itäkaakosta.

muovioy, 4. 1960



MUSEOVIRASTO  
RAKENNUSHISTORIAN  
OSASTON ARKISTO

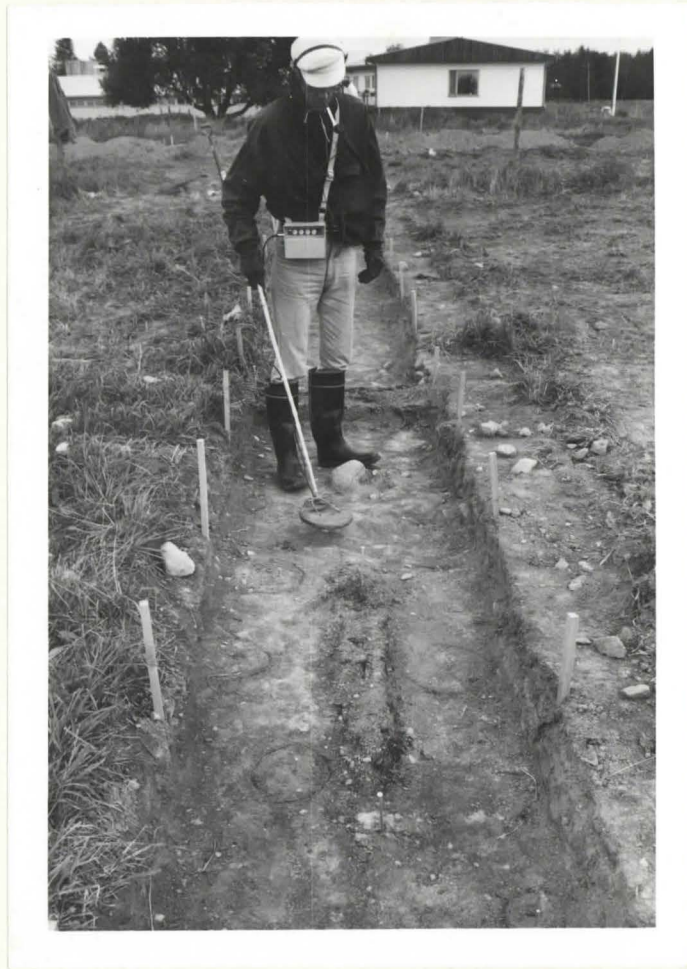
2. Ruudut -8+10 ja -8+12 kuvattu etelästä. Etualalla kala-aitan pohjarakenteita, taustalla maatuneita puurakenteita 1600/1700-lukujen vaihteesta.



3. Alue I pääkaivausalue työn alla. Kuvattu idästä.



4. Teknikko Karl Sandman käyttää metallinilmaisinta koeja a:ssa. Taustalla Alatalon päärakennus. Kuvattu etelästä. Huomaa ilmaisimen antamat kaijut merkitty ympyröin.



MUSEOVIRASTO  
RAKENUSHISTORIAN  
OSASTON ARKISTO

5. Metallinilmaisintyöryhmä työssä. vasemmalta Vahtola, Sandman, Forss. Vahtola kaivaa kaijun antamasta kohdasta kaijun aiheuttajan, Sandman tarkistaa laitteellaan tuloksen ja Forss pitää kirjaa kaikujen tuloksista ja löytyneistä esineistä. Työryhmää, johon kuului vaakitus- ja karatanpiirtoryhmät käytettiin menestyksellisesti peltoalueilla.



6. Pääkaivausalue I kokonaan paljastettuna. Keskellä 1700/1800-luvun talon pohja, reunoilla 1600-luvun rakenteita. Kuvattu tornista koillisesta.



MUSEOVIRASTO  
RAKENNEHISTORIAN  
OSASTON ARKISTO

7. Haasian pohjakiveys (?).  
Kuvattu länsilounaasta.



8. 1700/1800-luvulle ajoittuvan päärakennuksen julkisivun poikkeuksellisen vahvaa kivijalkaa, jonka alla olivat 6-8 metriä pitkät hirret pitkittäin. Kivijalan ajoitus on saatu ruotsalaisen Marienbergin 1700-luvun keramiikanpalan löytymisestä kivien välistä.



9. Koeojan a ja b risteys. Tutkimuksen alla mahdollinen lohenhapatuskuoppa, jonka seinät olivat irtokivillä vuoratut ja niiden takana hiekkaa vastassa olivat ohuet puulaudat. Kuvattu etelästä tornista.



MUSEOVIRASTO  
RAKENNUSHISTORIAN  
OSASTON ARKISTO

10. Kellarikuoppa, jonka tienoilta löytyi lyijyplommi kuvassa 27. Kuopasta tuli myös liitupiipun varsi ja sakset, joten se lienee ollut käytössä ainakin vielä 1600-luvulla.



11. Puuvuorausta kuvan 9 kuopassa. Tästä kuopasta tavattiin kuvan 25 renesanssisolki.



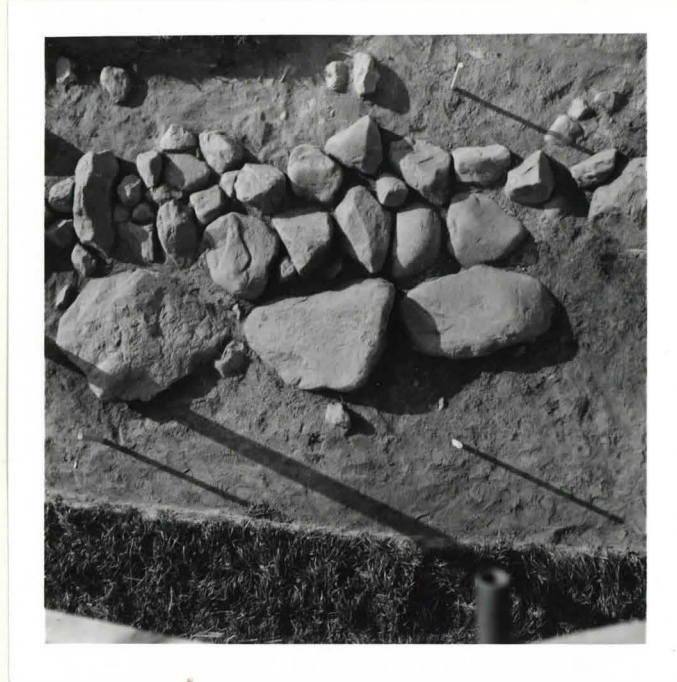
12. Kalkkiuunin pohjaa, keskellä ilma-  
kanava, alinna kalkkivilaattoja.  
Soikean uunin reunoilla palaneita  
harmaakiviä. Kuvattu idästä.



13. Sama kuin edellä kuvattuna suo-  
raan ylhäältä tornista. Huomaa  
soikea rakenne ja ilmakanava,  
jonka avulla polttoa säädeltiin.



14. Kaivausalue I länsipuolella notkossa ollut kiveys, joka on tullut laituriksi sekä sijaintinsa (1500/1600-luvulla vesitaso) että rakenteensa vuoksi (isot kivet joen yläjuoksun puolella - jäät). Kuvattu tornista, alhaalla pohjoinen.



15. Merkittävä soikea kiveys kalasaitan pohjan vieressä. Kiveys oli muun maanpinnan alapuolella, mutta sen sisäpuolella ei ollut mitään, ei edes hiiltä. Keskellä kaivettiin n. 75 cm syväälle, mutta siinä oli esineetön koskematon savihiesu. Kuvattu etelästä.



Alue II eli Pöykön pelto:

16. Koeoja f kaivettu pellon poikki.  
Peltokiveys erottuu selvästi tum-  
mempana ja oja on kaivettu joko  
hiesupohjaan tai rakenteisiin asti.  
Kuvattu länsilounaasta.



17. Koeoja f länsipää tutkimuksen alai-  
sena. Taustalla seulottua maata.  
Kuvattu tornista idästä.



18. Alue II kenttäkaivausalue tutki-  
muksen jälkeen kaivettuna 1500/  
1600-lukujen tasoon. Kuvattu eteläs-  
tä.



19. Ulkorakennuksiin (?) liittyviä  
1500/1600-lukujen rakenteita  
kenttäkaivausalueella. Kuvattu  
etelästä tornista.





20. Uninpohjan kiveys 1600/1750-luvun asuinrakennuksessa. Kuvattu lounaasta tornista.



21. Sama pohjoisesta, etualalla heikosti erottuvina jäännökset maantuneista seinä- ja multapenkkihirsistä.



22. Kaivausalue II kaivausten päätyttyä kuvattuna lännestä.



23. Pari rahaa kaivausalue I:n hajonneesta hopea-aarteesta, molemmat äyrityisiä 1400-luvulta.



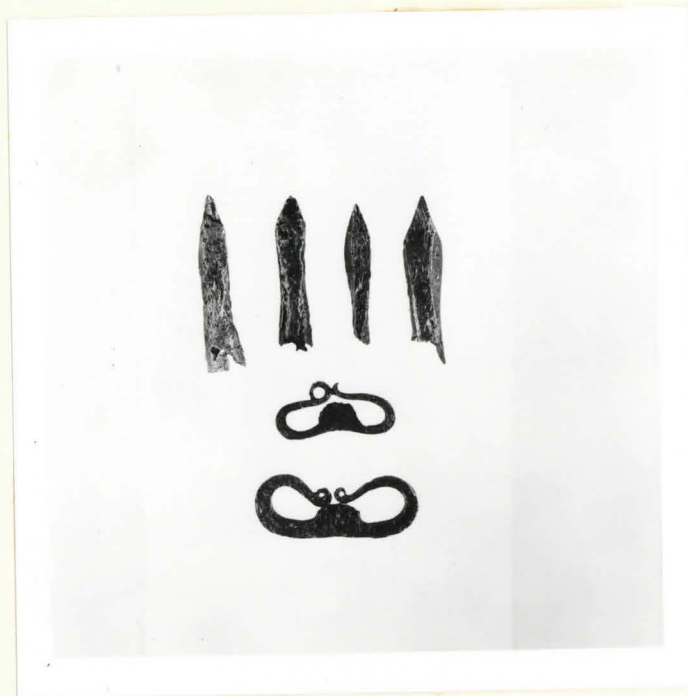
24. Kaivauksissa löytynyttä saviesi-  
neistöä. Ylinnä 1500/1600-luvulle  
ajoittuvia kolmijalkasavipadan  
reunapaloja, keskellä 1700/1800-  
lukujen vaihteen punasavinen pii-  
punpesä ja alinna rheiniläistä  
kovasavikeramiikkaa 1400- ja 1500-  
luvuilta. Alue II, alue I, alue II.



25. Renesanssikoristeinen pronssinen  
rengassolki mahdollisesti 1600-  
luvulta. Alue I.



26. Jalkajousen nuolenkärkiä ja lyy-  
ran muotoisia tulusrautoja alue  
II:sta.



27. Lyijyplommi kenties 1500-luvun  
alusta. Tämän kaltaisia lyijyplom-  
meja käytettiin sinetteinä ja ta-  
vamerkkeinä mm. flanderilaisissa  
kangaspakoissa 1400- 1500-luvuil-  
la. Leijona on mm. Aachenin kau-  
pungin tunnus ja usein tämän kal-  
taisissa plommeissa oli toisella  
puolen kauppiaan, toisella puolen  
kaupungin tunnus.

