

# SAKASTIN OVET

---

Tammelan kirkko



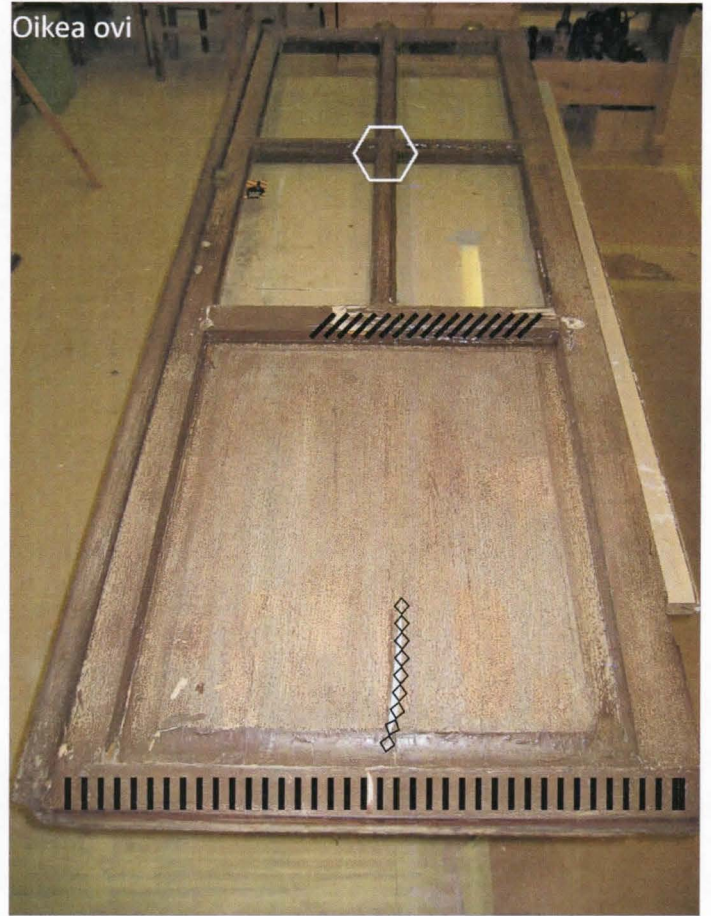
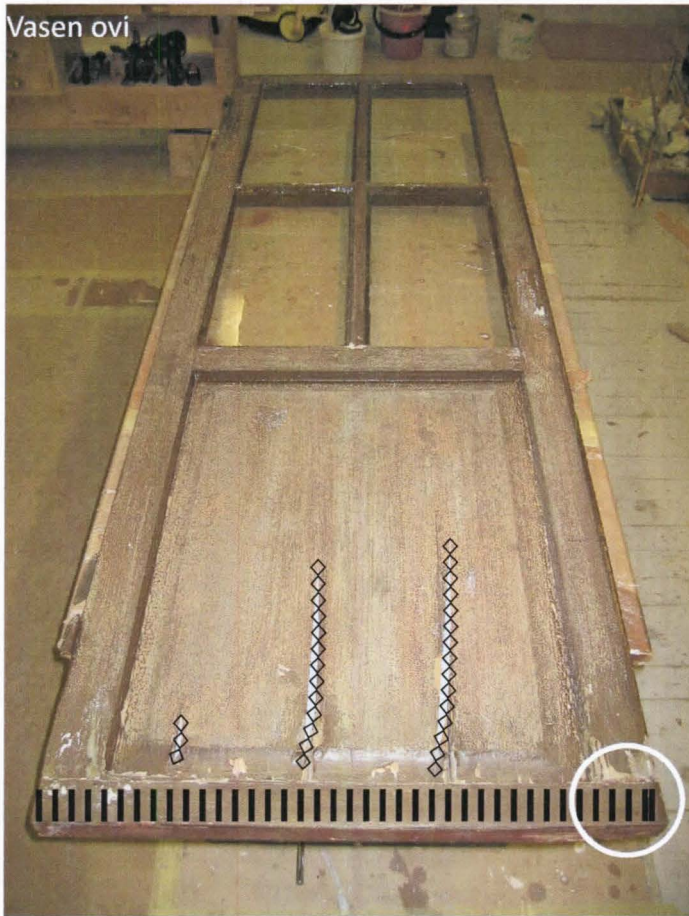
14.03.2008

---

# Tammelan kirkon sakastin ovet

## -vaurioiden korjaus

### Lähtötilanne:



### Vasen ovi vauriot:

- Alasarjaan kiinnitetty rautalevy n.1,5 mm.
- Oven viimeisin pintakäsittely kauttaaltaan rapistunut. Stä on yritetty paikkailla peilin alaosassa.
- Peilissä isoja läpi asti ylettyviä halkeamia.

### Vasen ovi korjaustoimenpiteet:

- Alasarjan rautalevy irroitetaan ja palautetaan jos alla ei ole raudasta johtuvia vaurioita.
- Pintakäsittely poistetaan termisesti ulkopuolelta.
- Peili irroitetaan pintakäsittelyt poistetaan molemmin puolin. Peili liimataan uudelleen, sekä lisätään tarvittava määrä uutta puuta korvaamaan sahatessa hävinneen puuaineksen.

### Merkkien selitykset:

- ||||| Taivutettu rauta paksuus n. 1,5 mm.
- ◇◇◇◇ Halkeama peilissä.
- //// Vanha puupaikka.
- Lahovaurio
- ⬡ Metallivahvike

### Oikea ovi vauriot:

- Ikkunaruutujen alla olevassa välipuussa vanha paikkapala, joka on vaurioitunut.
- Alasarjaan kiinnitetty rautalevy n.1,5 mm.
- Peilissä pieniä halkeamia, ei läpi asti
- Oven viimeisin pintakäsittely kauttaaltaan rapistunut. Stä on yritetty paikkailla peilin alaosassa.

### Oikea ovi korjaustoimenpiteet:

- Vanha paikka poistetaan ja korvataan uudella puulla.
- Alasarjan rautalevy irroitetaan ja palautetaan jos alla ei ole raudasta johtuvia vaurioita.
- Peilin halkeamat kitataan pella-vaöljykitillä.
- Pintakäsittely poistetaan termisesti ulkopuolelta.

## Ulkopuolisten vaurioiden korjaustoimet:



Vanha paikkapala oli lyöty kiinni nauloilla, joista ei ollut juuri mitään jäljellä. Paikkaus oli vanha. Saattaa ajoittua siihen aikaan jolloin ovi tuli sakastin oveksi. Paikkapalassa oli yhtä paljon maalikerroksia kuin itse ovesa. Oven alkuperäinen sijainti ei ole tiedossa. Vasemmalla kuvassa paikka, sekä suurennettu yksityiskohta paikan liitoksesta. Samassa kuvassa ilmenee pintakäsittelyn hilseily.

Paikan poistamisen jälkeen vauriokohta jyrssiin käsijyrsimellä uutta paikkaa varten. Kuva oikealla.

Jos puu olisi ollut lahoa paikan alla, ainoa vaihtoehto olisi ollut koko välipuun vaihtaminen, joka taas olisi edellyttänyt oven purkamista. Puu kuitenkin oli säilynyt hyvin. Päädymme siis jälleen vain paikkaamaan puun. Koska vaurio oli syntynyt jo ennen oven nykyiseen paikkaansa asentamista on oletettavaa että uusi paikka kestää vähintään saman ajan kuin vanha. Huolto- toimenpiteinä tulee kitit laseista tarkastaa vuosittain, ettei kosteus pääse kittiuraan ja siitä liimasaumaan. Suoralle sateelle ovi ei altistu katoksen takia.



Paikka valmiina.

## Vasemman oven lahopaikan korjaus:

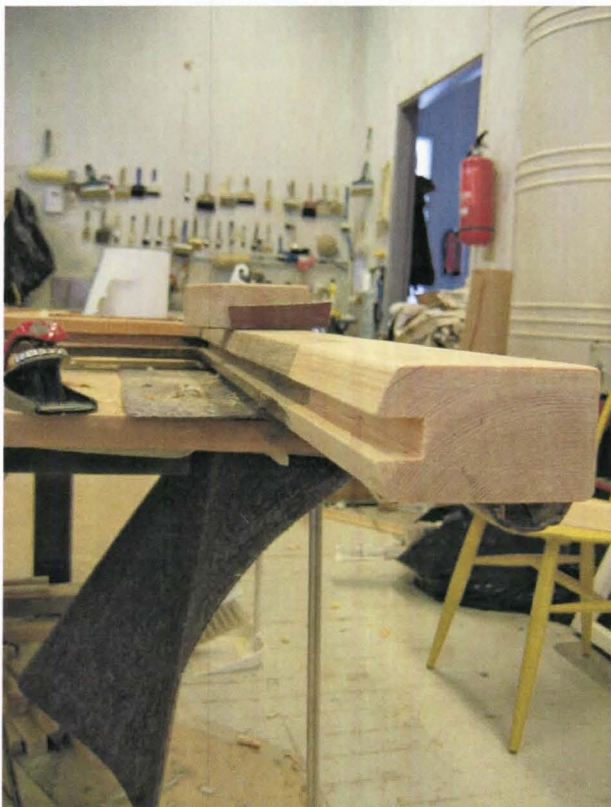


Vasemman oven sivusarjan alapäässä oli lahovaurio. Vaurioon käsiksi pääseminen edellytti vanhan sulkijan ja potkuraudan irrottamista.

Rautaosat on irroitettu ja koko vaurio näkyvillä. Suljin ei enää ole käytössä, joten sitä ei palautettu. Uudella paikalla korjataan samalla myös sulkimen reikä.



Oven peili on irroitettu halkeamien korjaamista varten. Paikkapala on liimattu ja höylätty muotoonsa, siitä puuttuu vielä loviliitos alakappaletta varten.



Paikkapala ylhäältäpäin, liimapinta koetettiin maksimoida, jotta paikka olisi pitkäikäinen.

## Vasemman oven peilin korjaus:



Vasemman oven peilissä oli halkeamia jotka ylettyivät läpi peilin. Halkeamat ovat syntyneet peilin kiinnimaalamisesta oven sarjoihin. Peili ei ole päässyt elämään. Halkeamien leveydet vaihtelivat 0,3 cm - 0,5 cm:n. Ensin ajateltiin korjata raot sirkkelöimällä urat ja täyttämällä ne puurimoilla, mutta alapuun tappiliitos oli laho ja se oli jokatapauksessa irroitettava, siispä päätettiin peilikin irroittaa korjaamisen helpottamiseksi ja kestävämmän korjaustuloksen saamiseksi.

Peili irroitettuna ja liimauksessa. Peili sirkkelöitiin halkeamien kohdalta ja oikohöylättiin, jotta kappaleet sopisivat toisiinsa saumattomasti. Uutta puuta laitettiin n. 5 cm.

Paikkakohdan muotoilun jälkeen peilistä poistetaan termisesti maalit vielä sisäpuoleltakin, jonka jälkeen se on valmis maalattavaksi.



## Vasemman oven alapuun tappiliitoksen korjaus:



Anni Haakana ahkeroi puupaikkojen kanssa, tässä on tulossa alapuun tappiliitos. Alapuuhun tehtiin kaikkiaan kaksi paikkaa. Toinen paikoista tehtiin oksan kohdalta repeytyneeseen puuhun. Siinä ei ollut lahoa, mutta kohta oli sellainen josta vesi pääsisi roiskuessaan tai lumi sulaessaan peiliuraan lahottamaan puuta.

Alakuvassa tappiliitos korjattuna.



### Ikkunoiden kittaus

Ikkunaruuduista kaksi oli rikki. Kaksi oli vanhaa lasia ja loput uutta. Ikkunat irroitettiin kaikki.

Yhtenäisen ilmeen saamiseksi laitettiin kaksi alkuperäistä lasia vasemmanpuoleisen oven ylälaseiksi ja alapuolelle laitettiin kaksi ruutua samankaltaista lasia.

Oikeanpuoleinen ovi on varsinainen käyntiovi siihen valittiin hiukan paksumpaa lasia, sekin vanhaa.

Ikkunakynntteet käsiteltiin shellakilla ennen aluskittauksen laittamista. Lasit asetettiin aluskittauksen päälle, lasit varmistettiin tiftilangoon. Ulkopuolet kitattiin Åffan pellavaöljykitillä.

Kittikohdat sisäpuolella naamioidaan öljymaalilla ympäristöön sopiviksi.



Ikkunalasit paikoillaan, kuva oven sisäpuolelta. Vaaleammat alueet ovat kittiä.

# Väritutkimus ja maalaus:

Esiinottotekniikka:

- Nitromors
- Kirurgin veitsi

Väriporras tehtiin oikean oven ulkopuolelle; vaakayläsarjan oikeaan reunaan. Värimalli jätettiin uusien kerrosten alle.

Värien määrittämiseen käytetty värikartta:

- Teknocolor 2001, Teknos

## Väriporras:



5 = 9657, ootrauksen suonistusväri

**4 = Ohut maalikerros-ootrauksen pohja**  
*Värimuutokset suuria valon ja kosteuden takia.*

9368, väri ovipeilissä  
9363, sama väri oven yläosassa

**3 = Ootraus**  
9458, suonistus pohja  
9663, suonistusväri

2 = 8255, ohut välimaal

1 = 9263, peittävä maalikerros

0 = puu, mänty

## Värimallit:



Ovet valmiina ja paikoilleen asennettuna.

Puupuhtaat paikat pohjustettiin tärpätillä ohennetulla Uulan öljymaalilla. Sävytys tehtiin itse. Sävytykseen käytettiin ruskeaa umbraa ja luonnon terra.

Maalin kuivuttua sisäpuolen pahimmat rosopaikat kitattiin Tikkurilan öljykitillä. Ulkopuolelle ylikittauksia ei tehty, eikä pintoja pyritty oikaisemaan kitillä, koska maalikerrosten alle jäävät paksut kittikerrokset edesauttavat pintojen halkeilua ja irtoamista.

Kitin kuivuttua pinnat maalattiin ootrauspohjalla. Maali valmistettiin Uulan valkoiseen öljymaaliin. Sävyinä samat kuin yllä.

Ootraus tehtiin ruskealla umbralla, joka oli sekoitettu vernissaan maaliksi.

Lopuksi ovien ulkopuoliset pinnat käsiteltiin kolmeen kertaan kiiltävällä Le Tonkinois-lakalla. Sisäpuolelle korjattuihin paikkoihin laitettiin yksi kerros puolihimmeää Tikkurilan Unica Super lakkaa.

Käyntioveen hankittiin Rakennusapteekista vanha kahva, joka sopii oviin paremmin kuin edellinen.

Oven karmit ja yläpuolinen ikkuna kunnostetaan myöhemmin.





WIRKKALA.  
ANNO 1549 DOMINI

Tmi Elina Wirkkala

Ojakatu 1, 30100 Forssa

040-5101443

[elina.wirkkala@restauointi.net](mailto:elina.wirkkala@restauointi.net)

[www.restauointi.net](http://www.restauointi.net)