

SISÄLLYS

Johdanto.....	s. 0
I. Kaivettu alue ilman alueelta löydettyä kiinteää muinaisjäännöstä.....	s. 1
II. Alueelta löydetty kiinteä muinaisjäännös eli luuhuoneen perustus, sakariston kivijalka ja pohjoisseinän vieressä oleva puistokäytävä.....	s. 9
1. Kiinteä muinaisjäännös.....	s. 9
2. Sakariston kivijalka.....	s. 12
3. Sakariston pohjoisseinän edustalla oleva puistokäytävä.....	s. 14
III. Kaivaus ruiskuhuoneessa kesällä 1977.....	s. 15
IV. Löytöluettelo.....	s. 17

and. Leena Aivala, fil. ylläpitäjä Ulla Hyrkkö, Jaana Koski, Brita Saari ja Jukka Vehmas sekä rakennusliike Turun Rakennustyö Oy:n työntekijä Jari Auvainen ja tämän kesäloimasijaisena Kari Järvinen. Kaivauskartan mukaan on esillä selostettu alue, joka on ollut hautausmaana ja sen jälkeen on selostettu esiin tulleet kiinteä muinaisjäännös ja muut paljastuneet rakennushistoriallisesti kiinteät kohteet.



SISÄLLYS

0 s. JOHDANTO.....

1 s. I. Kaivettu alue ilman aiheetta löydettyä kiin-
tes muinaisjäännöksiä.....

17 s. II. Alueelta löytyneet kiinteät muinaisjäännökset
oli luonnollinen perustas, sakariston kivijalka
ja pohjoispuolella oleva puistokäy-
tävä.....

2 s. 1. Kiinteät muinaisjäännökset.....

12 s. 2. Sakariston kivijalka.....

14 s. 3. Sakariston pohjoispuolella olevat
puistokäytävät.....

15 s. III. Kaivauksen luonnollisessa keuhissa löydetty
IV. Löytöselvitys.....

KAIVUTTU ALUE ILMAN AIHEETTA LÖYDÖTYÄ KIINTEÄ
MUINAISJÄÄNNÖSTÄ

JOHDANTO

Kaivaus oli tarpeellinen, koska Turun tuomiokir-
kon korjaustöiden yhteydessä paikalle vuonna 1977
rakennettiin tuomiokirkon tekninen keskus. Kaiva-
us suoritettiin Museoviraston valvonnassa. Kaiva-
usten johtajana toimi Turun tuomiokirkon korjaus-
töiden neuvottelukunnan tutkimussihteeri hum.kand.
Riikka Vaurio ja kaivajina työskentelivät hum.
kand. Leena Airola, fil.ylioppilaat Ulla Hyrkkö,
Janne Koski, Brita Saari ja Jukka Vehmas sekä ra-
kennusliike Turun Rakennustyö Oy:n työntekijä Jari
Auvinen ja tämän kesälomasijaisena Kari Järvinen.
Kaivauskertomuksessa on ensin selostettu alue,
joka on ollut hautausmaana ja sen jälkeen on selos-
tettu esiin tullut kiinteä muinaisjäännös ja muut
paljastuneet rakennushistoriallisesti kiintoisat
kohteet.

Kiinteistö siirrettiin kaivospaikalle paskuerin pohjoispuolella kivijalassa olleesta valtakunnallista kiinteistöä. Kiinteistö on luokiteltu ruukki- ja putkikanaalin kaivanto välittömästi kivijalasta noin 3 x 7,5 m suuruinen alue.

I. KAIVETTU ALUE ILMAN ALUEELTA LÖYDETTYÄ KIINTEÄÄ MUINAISJÄÄNNÖSTÄ

Tämä selostus käsittelee aluetta, joka rajoittuu 2 m päähän sakariston itäseinästä ja jatkuu siitä 10 - 11 m itään sekä pohjois-eteläsuunnassa noin 12 m alkaen noin 2 m päästä ruiskuhuoneen pohjois- seinästä. Lisäksi avattiin sakariston pohjoispuo- lelle putkikanaalin kaivanto välittömästi kivijalas- ta noin 3 x 7,5 m suuruinen alue.

Maan kuljetuksen vuoksi ja koska aluetta jouduttiin työn aikana useaan otteeseen laajentamaan, alue oli kaivettava eri tasoissa. Ensin ryhdyttiin kaivamaan sakariston itäpuolelta 10 m itään ja 14 m pohjois- eteläsuunnassa rajoittuvaa aluetta. Seuraavaksi alu- etta laajennettiin sakariston pohjoispuolelle ja itään lisättiin m² suuruinen kiilamainen osa. Kaivausten loppuvaiheessa kaivannon pohjoispäähän lisättiin noin 80 cm levyinen osa. Irtomaa seulo- tiin, jolloin saatiin talteen joitakin irtolöytöjä

OHJEKIRJE

Kaivanto on tarkoitettu kaivamaan pohjoispuolelta sakariston itäpuolelta noin 10 m itään ja 14 m pohjois-eteläsuunnassa rajoittuvaa aluetta. Seuraavaksi aluetta laajennettiin sakariston pohjoispuolelle ja itään lisättiin m² suuruinen kiilamainen osa. Kaivausten loppuvaiheessa kaivannon pohjoispäähän lisättiin noin 80 cm levyinen osa. Irtomaa seuloitiin, jolloin saatiin talteen joitakin irtolöytöjä.

Kiintopiste siirrettiin kaivauspaikalle pääkuorin pohjoispuolella kivijalassa olleesta valtakunnallisesta kiintopisteestä. Esineet on luetteloitu ruuduittain. Ruutujen merkinnässä on annettu ensin luku pohjois-eteläsuunnassa / sitten luku länsi-itäsuunnassa.

Työt kaivausalueella aloitettiin poistamalla sakariston itäseinältä hautakivilaatta, sakariston ulko-oven ja ruiskuhuoneen oven edessä olleet harmaakiviportaot sekä sakariston itäseinää reunustava nupukiveys. Sakariston idän puoleiseen osaan kaivettiin ojat ukkosenjohdattimien poistamista varten. Ojista piirrettiin leikkaukset kolmesta kohtaa. Itä-länsisuuntaisen ojan itäpäästä paljastui pieni tiilikivi-alue. Kankaisten kappelin kappelin luoteisseinustalta poistettiin betoninen roskalaatikko, jonka edestä, osittain altakin, tuli esille muutaman kookkaan kiven ja laastin muodostama alue. Lisäksi sakariston idänpuoleisen osan pohjoispäässä paljastui laasti- ja tiilimurska-alue (kartta I A). Pintamaa poistettiin kaivinkoneella ojien pohjiin asti. Kivijalan tutkimiseksi kaivettiin kolme 1 m x 1 m suuruista kuoppaa: ensimmäinen ruiskuhuoneen oven alapuolelle springlerjärjestelmän vesijohtoputken kohdalta, toinen sakariston itäseinän viereen noin 3 m sakariston ja ruiskuhuoneen kulmasta ja kolmas sakariston pohjoisseinän viereen (11,00 - -1,60 / 11,00 - -3,10). Sakariston ja ruiskuhuoneen nurkkauksesta tuli esille aikuisen ja vastasyntyneen lapsen luurangot (kartta I D).

19/17

21/6

21/02

26/35

29/26

30/24

20/5

Pintakerroksesta löytyi mm. 6 arkunkahvaa, 4 rahaa, 3 tekstiiliin liittyvää löytöä.

Kaivausalue jaettiin 2 x 2 m suuruisiin ruutuihin 0-pisteen ollessa sakariston ja ruiskuhuoneen välisessä kulmassa.

Ensimmäistä kerrosta kaivettiin noin 20 cm. Kerros koostui tummasta maasta, jonka seassa oli tiilen ja laastinpaloja, vihreitä lasinpalasia, rautanauvoja ja pieniä kuparilevyn suikaleita. Sakariston pohjoispuolelta löytyi yhtenäinen puhdas laastialue. Ruudusta 12/6 - 12/8 löytyi tiili- ja luonnonkivialue. Kerroksesta löytyi jonkin verran irrallisia, osittain rikkonaisia luita. Ruudusta 2/10 tuli esille muutamia luonnonkiviä. Jo pintakerroksessa esille tullut laastialue Kankäisten kappelin ja ruiskuhuoneen kulmassa osoittautui laasti- ja tiililatamukseksi, joka todettiin kiinteäksi muinaisjäännekseksi (kartta I).

Löydöistä mainittakoon 5 rahaa, 1 koru, 6 arkunkahvaa, 2 tekstiiliin liittyvää löytöä (kartta II).

Toista kerrosta kaivettiin myös noin 20 cm. Kerroksen yläosissa oli voimakkaan hiekkapitoista maata. Muuten se koostui tummasta, erittäin kovasta sekamaasta, jossa oli mukana tiilen ja laastin paloja, ruskeita ja vihreitä lasinpaloja, nauvoja sekä irrallisia, osittain rikkonaisia luita. Ruuduista 8/2 - 8/4 - 14/2 paljastui laastialue ja ruudusta 8/2 tiili- ja luonnonkivialue. Kerroksesta otettiin talteen mm. 5 arkunkahvaa, 2 ko-

25/13

21/6

30/14

rua, 6 rahaa, 1 hiuslaite (kartta III).

26/34

Kolmatta kerrosta kaivettiin noin 50 cm. Maa oli tum-

28/20

maa, kuohkeata sekamaata, seassa tiilen- ja laastin-
paloja. Ruuduista 12/4 - 12/8 tuli edelleen jonkin
verran laastin sekaista maata. Vihreitä lasinpaloja
näkyi niukasti, samoin joitakin nauvoja. Luiden määrä
lisääntyi hiukan; ne olivat edelleen irrallisia ja mo-
net rikkonaisia yhtä poikkeusta lukuunottamatta: ruu-
dusta 6/10 löytyi ehjä pienen lapsen luuranko ja mil-
tei täysin maatuneen arkun jäännökset. Sakariston idän-
puoleisen alueen pohjoispäästä, noin 12,50/4,60, pal-

22/12a-13

jastui jo hivenen ensimmäisessäkin kerroksessa näkyneet
puisen muistomerkin jäännös. Edellisiin kerroksiin
verrattuna arkun kahvojen lukumäärä lisääntyi. Ne oli-
vat muuten varsin sekaisin, mutta seitsemässä tapauk-
sessa osa kahvoista lienee vielä ollut alkuperäisillä
paikoillaan (noin 2 - 4 kahvaa arkkua kohden). Kerrok-
sesta löytyi mm. 78 arkun kahvaa, neljä hiuslaitetta,
7 rahaa, 2 korua (kartta IV).

Neljättä kerrosta kaivettiin noin 50 - 60 cm. Maa oli
erittäin tummaa, möyheää ja mullansekaista, seassa tii-
limurskaa. Nauvoja löytyi eniten tästä kerroksesta,
samoin arkun kahvoja. 17 tapauksessa osa kahvoista lie-
nee sijainnut vielä alkuperäisillä paikoillaan. Muuten
kahvat olivat täysin sekaisin. Luurangoista suurin osa
oli ehjiä. Tästä kerroksesta löytyivät ensimmäiset eh-
jät ruumisarkut (n:o 1 12/0 ja n:o 2 14/0 kartta V A).
Lisäksi löytyi muutamia melko ehjiä yksittäisiä arkun
lautojen osia. Pohjatasolla tuli sakariston itäpuolen

22/28a-29

28/35

eteläosassa esille kookkaita pohjakiviä. Ruudusta 8/2 pohjakiven vierestä tuli esille laasti- ja tiilimurska-alue. Kovan sekamaan alta tuli puhtas tiilimurskakerros, noin 20 cm korkea. Sen alla oli noin 3 cm paksu puhtas laastikerros. Laastin alta tuli esille tiivis, tummanharmaa savi. Esinelöydöistä mainittakoon 244 arkunkahvaa, kolme rahaa, 5 tekstiiliin liittyvää löytöä, 1 koru, 1 nappi, 1 hiuslaitteen osa, 1 astia (kartta V).

Viidennestä kerroksesta oli tarkoitus poistaa maata edellisen kerroksen verran. Kaivannon eteläosassa tuli esille kuitenkin voimakkaan keltainen pohjasora, josta piirrettiin alimmaisten hautausten jättämät arkkujen pohjakuviot (kartta VIII). Eteläpäästä paljastui sorasta myös hienon keltaisen hiekan muodostama laajahko alue, joka tuntui jatkuvan syvemmälle. Insinööritoimisto Turun Pohjatekniikka Oy:n määräyksestä sakariston itäseinästä alkanutta 2 m leveää tukipenkkää levennettiin $\nabla +12,40$ tasolta 0,50 m itään. Tästä kerroksesta tuli esille sprinklerlaitteen vesijohtoputki ruuduissa 4/10 - 4/12 kulkien ruiskuhuoneen lattian alle. Ruudun 8/2 linjalta pohjoiseen ja itään alkoi savimaa-alue. Tästä savimaasta paljastui kaivannon pohjoispäästä kookkaiden kivien muodostama rykelmä. Savimaasta erotui lisäksi ruuduista 8/10 ja 8/12 luoteeseen suuntautuva tiilimurskan ja laastin muodostama rakennusjäteharjanne (kartta VI A). Muodostelma koostui suurimmaksi eri kokoisista ja nuotoisista rikkonaisista tiilistä. Tiilien koko vaihteli harjanteen pinnasta syvemmälle mentäessä. V kerroksen pinnassa tiilet olivat kooltaan

29/25

31/30

23/

29/15

29/4

29/16

29/18

29/19

25/27

25/17

25/18

25/21

31/6

29/8

29/5

25/16

keskimäärin 27,0 x 13,5 x 9,0 cm. Pinnan tiilissä suurimmassa osassa oli jäljellä puolet tai sitä vähemmän. Muodostelmaa purettaessa vaihtelivat tiilien mitat: mm. 26,0 x 12,5 x 8,0 cm, 28,0 x 14,0 x 9,0 cm. Viidennen kerroksen pohjalta tiilien määrä alkoi vähetä suurimmalta osalta muodostelmaa. Keskiosassa, noin 12/6 ruudun pohjois-eteläsuuntaisella rajalla ja siitä lyhyen matkaa koilliseen tuntui kookkaita tiiliä yhä olevan kerroksen pohjan alapuolella (noin 28 x 14 x 10 cm). Koko muodostelman vahvuudelta tiilissä oli usein kiinni laastia tasaisena kerroksena tai epämääräisinä möykkyinä. Oli myös tiiliä, joiden pinta oli piukan vaalean laastijauheen peitossa. Tiilien välissä oli irrallisia laastimöykkyjä, tiilimurskaa ja väriltään vaalean punertavaa tiili- ja laastijauhetta. Rakennusjäteharjanteen luoteispäässä ja keskiosassa risteili tiilien ja laastin välissä läheisten puiden juuria (kartta VI B). Kahvojen lukumäärä väheni ja niitä oli enimmäkseen kerroksen yläosassa. Seitsemässä tapauksessa osa kahvoista lienee vielä sijainnut alkuperäisillä paikoillaan. Kokonaisia arkku-luurankoyhdistelmiä tuli 2 (n:o 4 10/4, n:o 5 10/6 kartta VI E). Kerroksesta löytyi mm. 94 arkun kahvaa, 2 korua (kartta VI C).

Kuudennessa kerroksessa ei kaivausaluetta syvennetty enää eteläpäästä lukuunottamatta pohjasorasta paljastunutta vaalean, hienon hiekan peittämää joukkohautaa (kartat VIII B - G). Kaivannon pohjois- ja itäosassa maa oli tummaa, tiivistyvää sekamaata. Tiiltä ja laastia oli joukossa entistä vähemmän. Maa tiivistyi ja

29/32

25/4

25/10

25/34

25/32

23/

23/

23/

28/34

27/3

28/33

28/9

28/4

28/6

28/25

28/31

28/30

- 24/25 tummeni muuttuen vähitellen sitkeäksi, puhtaaksi sa-
 24/20 veksi. Saven seassa oli alussa niukasti yksittäisiä
 24/21 luun paloja. Ruuduista 12/10 - 12/12 tuli esille pie-
 24/23 ni saven, tiilimurskan ja laastin sekainen alue (noin
 26/24 5 - 10 cm syvä). Kahvojanlöytyi 62; kuudessa tapauk-
 26/26 sessa osa kahvoista lienee vielä ollut alkuperäisillä
 27/14 paikoillaan. Ehjiä luurankoja löytyi 3 (n:o 8 6/8 kart-
 27/13 ta VII C ja n:ot 6 ja 7 8/2 kartta VII D). Eteläosan
 26/25 suurta joukkohautaa kaivettiin vielä $\nabla+11,20 - 11,10$
 27/1 syvyyteen, missä vaiheessa maan luhistumisvaaran vuok-
 27/9 si ei enää voitu edetä syvemmälle. Kuoppa syveni kii-
 27/21 lamaisesti sprinklerputken alle jatkuen vielä lopetet-
 26/23 tuamme noin 80 cm syvemmälle (kartat VIII B - G).
 26/32 Koruja kerroksesta löytyi 2, samoin rahoja (kartta VIII
 24/28 A).
 24/32
 24/28
 24/32
 24/37
 24/38
- Kaivausalueen hautauksissa vainajat oli haudattu joko
 arkuissa tai ilman mitään puurakenteita. Suurin osa
 esinelöydöistä oli arkuunkuuluvia metallisia rauta-
 nauvoja, kahvoja, kahvojen taustalevyjä. Arvokkaimmat
 esineet, kuten esim. korut, löytyivät suurimmaksi osak-
 siylimmistä kerroksista. Vanhimmiksi esineiksi arvioi-
 tiin kaksi brakteaattia (n:o 478 ja 479) ja nuorimmaksi
 hopeoitu arkun nimikilpi (n:o 286 b). Kyseessä on siis
 ajanjakso keskiajalta 1800-luvun alkuun. Ehjistä koko-
 naisista hautauksista ei muutamia hiuslaitteita ja teks-
 tiileihin liittyviä löytöjä lukuunottamatta löytynyt
 esineitä.

Hautaustiheydestä päätellen alue on tarkkaan käytetty
 hautaamiseen aina 1800-luvulle asti. Kokonaisia pää-
 kalloja löytyi 455, lisäksi maasta löytyi runsaasti
 rikkoutuneiden kallojen osia. Myöskään lasten kalloja
 ei ole rikkonaisuuden takia lukumäärään sisällytetty.
 Eri esineiden liittämistä hautauksiin vaikeuttaa se,
 että hautoja täytettäessä täytetmaa on saattanut sisäl-
 tää vanhempia esineitä. Ehjiä hautauksia on säilynyt
 varsin vähän, sillä vuosien myötä uudet hautaukset
 ovat rikkoneet aikaisemmat. Kahvojen sijainnista ja
 irtonaisista pääkalloista päätellen maa on ollut hy-
 vin sekoittunutta. Nuorimmat hautaukset ovat säily-
 neet ehjimpinä - ne ovat myös syvemmällä.

Turussa 31.8.1977

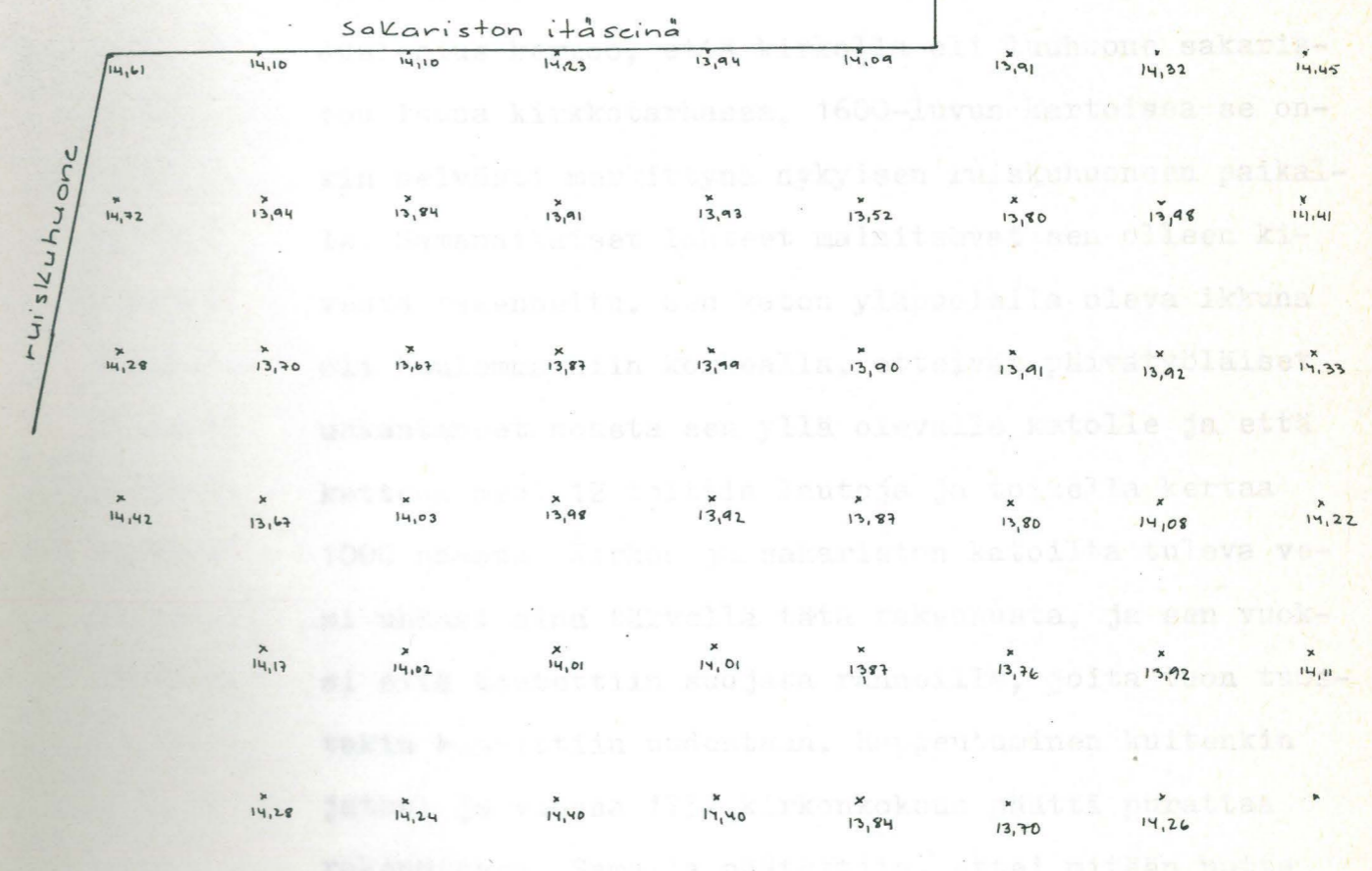
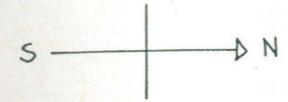
Leena Airola
 Ulla Hyrkkö

24/25
 24/26
 24/27
 24/28
 24/29
 24/30
 24/31
 24/32
 24/33
 24/34
 24/35
 24/36
 24/37
 24/38
 24/39
 24/40
 24/41
 24/42
 24/43
 24/44
 24/45
 24/46
 24/47
 24/48
 24/49
 24/50
 24/51
 24/52
 24/53
 24/54
 24/55
 24/56
 24/57
 24/58
 24/59
 24/60
 24/61
 24/62
 24/63
 24/64
 24/65
 24/66
 24/67
 24/68
 24/69
 24/70
 24/71
 24/72
 24/73
 24/74
 24/75
 24/76
 24/77
 24/78
 24/79
 24/80
 24/81
 24/82
 24/83
 24/84
 24/85
 24/86
 24/87
 24/88
 24/89
 24/90
 24/91
 24/92
 24/93
 24/94
 24/95
 24/96
 24/97
 24/98
 24/99
 24/100

Handwritten text on the left page, mostly illegible due to bleed-through from the reverse side. Some words like "kallio", "kalkkikivi", and "kivi" are faintly visible.

Ulla Hyytiä
 Pöytäkirja
 Vuonna 1977

Turun tuomiokirkko
 Teknisen keskuksen kaivanto
 1976
 R. Vaurio
 Pintatason punnitustulokset
 MK 1:100



Valokuvat

olevissa luiden kanssa. Luuhuoneen paikalle rakennettiin vuonna 1773 nykyinen ruiskuhuone. (Arvi Juslenius, Tarhist. Ruokikirja xv. 1700-1827, Helsinki 1923.)

II. ALUEELTA LÖYTÖNYT KIIINTEÄ MUINAISJÄÄNNÖS ELI LUUHUONEEN PERUSTUS, SAKARISTON KIVIJALKA JA POHJOISSEINÄN VIERESSÄ OLEVA PUISTOKÄYTÄVÄ

1. Kiinteä muinaisjäännös

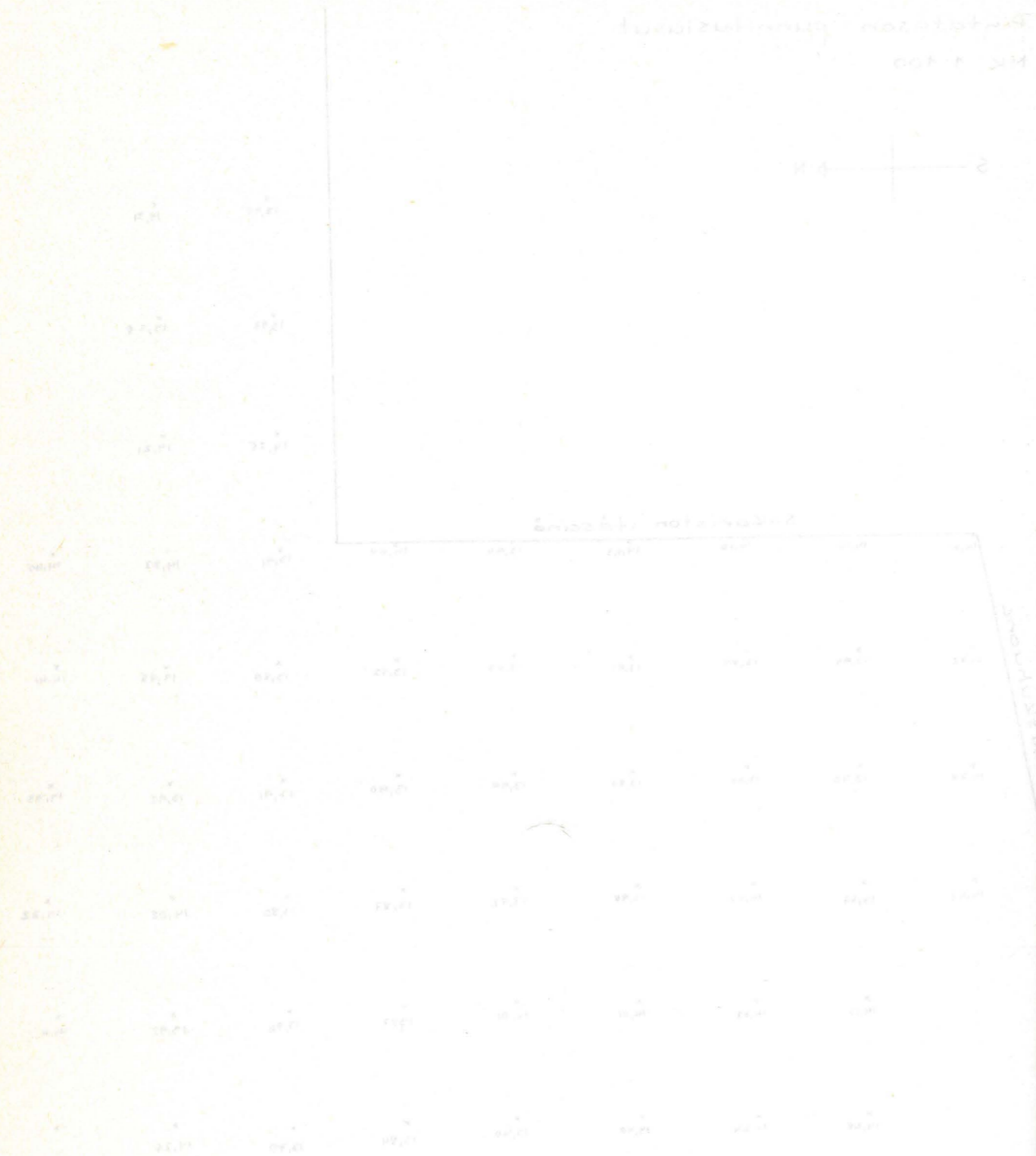
Kaivetun alueen eteläpäässä Kankaisten kuorin, ruiskuhuoneen pohjoisseinän ja sakariston itäseinän väliseltä alueelta tuli esille vanha rakennuksen perustus.

Juslenius kertoo, että kirkolla oli luuhuone sakariston luona kirkkotarhassa. 1600-luvun kartoissa se onkin selvästi merkittynä nykyisen ruiskuhuoneen paikalle.

Samanaikaiset lähteet mainitsevat sen olleen kivistä rakennettu. Sen katon yläpuolella oleva ikkuna oli kuulemma niin korkealla, etteivät päivätyöläiset uskantaneet nousta sen yllä olevalle katolle ja että kattoon meni 12 tolttia lautoja ja toisella kertaa 1000 paanua.

Kirkon ja sakariston katoilta tuleva vesi uhkasi aina tärvellä tätä rakennusta, ja sen vuoksi sitä koetettiin suojata ränneillä, joita tuon tuostakin hankittiin uudestaan. Rappautuminen kuitenkin jatkui ja vuonna 1732 kirkonkokous päätti purattaa rakennuksen. Samalla päätettiin, ettei mitään uutta luukamaria enää rakenneta, vaan luut kaivetaan maahan 3 kyynärän syvyyteen. Samalla tavalla päätettiin menetellä myös luuhuoneessa varastoituina

... ja täällä on vuorostaan laastilla maurattu suu-



Luuk.

Valokuvat

olevien luiden kanssa. Luuhuoneen paikalle rakennettiin vuonna 1773 nykyinen ruiskuhuone. (Arvi Korhonen, Turun tuomiokirkko vv. 1700 - 1827, Helsinki 1929, s. 171 ja 240).

Kaivauksessa kesällä 1976 esille tullut perustus on luultavasti juuri Jusleniuksen mainitseman luuhuoneen perustusta. Kaivauksessa havaittiin, että luuhuoneen pohjoisseinän sisäpuoli oli sijainnut noin 50 cm pohjoiseen nykyisen ruiskuhuoneen pohjoisseinästä. Seinänä on luultavasti ollut runsaat kaksi metriä paksu.

Löytnyt luuhuoneen perustus on keskeltä rikottu räjäyttämällä, kun on tehty ruiskuhuoneeseen johtava vesikanava. Perustuksen itäosassa on perustuksen pohjoispuoli säilynyt ehjänä. Jos sitä katsotaan pohjoisesta päin, niin on perustuksen pohjoisseinämä seuraavanlainen: Alimmaisena siinä on ns. kylmämuuri eli luonnonkivien välissä ei ole laastia. Kylmämuuri ei pistä ulos ylemmän muurin alta, vaan se pikemminkin jää sisemmäksi kuin se. Kylmämuurissa olevat kivet ovat suurehkoja luonnonkiviä ja niiden joukossa on tällä kohtaa myös yksi suuri pulterikivi. Kylmämuurin yläpuolella on yksi kerros isoja suorakaiteen muotoisia lohkokiviä, joiden välissä on laastia ja isoja kiilakiviä. Kiilakivetkin ovat lohkokottuja kiviä. Kylmämuurista ulkonee yksi suuri kivi noin 1 m pohjoiseen. Sen länsipuolella samassa tasossa on toinen suuri kivi ja niiden välissä on kiilakiviä. Niiden päälle on asetettu yhtä kookas kivenjätkäle poikittain ja tämän päälle on vuorostaan laastilla muurattu suu-

- 20/25
- 31/27-28
- 31/25-26
- 31/27-28
- 20/26
- 31/24-25
- 25/30
- 31/9-10
- 31/10-11
- 31/11-12
- 31/16-17
- 31/18-19
- 31/12-13
- 31/15-16
- 31/13-14
- 31/21-22

ri kuutiomainen kivi. Tämän ylimmäm kiven päällä ei ole mitään jälkeä laastista. Kivilatomuksessa on ilmeisesti kysymys kontraforin perustuksesta. Tämän oletetun kontraforin perustuksen länsipuolella oleva seinä on jatkunut samansuuntaisena kuin itäpuolella oleva seinä.

20/25 Esille tulleen luuhuoneen perustuksen päällä oletetun kontraforin eteläpuolella on pohjois-eteläsuunnasta muurattuja tiiliä 80 cm leveydeltä itä-länsisuunnassa mitattuna. Kaksi läntisintä tiiliriviä on muurattu säännöllisesti samoin kuin itäisin rivi.

31/27-28 Näiden säännöllisesti muurattujen tiilien välissä on sekavasti muurattuja tiiliä 33 - 35 cm leveänä kaiskana. Tiilimuurauksen länsireunasta voidaan päätellä säännöllisesti muurattuja tiiliä olleen ainakin 3 kerrosta päällekkäin. Säännöllisesti muurattujen tiilien länsipuolella on sekavaa muurausta, kuin muurin täytettä, tällä hetkellä vielä 140 cm leveydeltä leveimmältä kohdalta mitattuna. Tiilien mitat ovat 31,5 x 14 x 8,5 cm, 31,5 x ? x 9 cm, 31,5 x 15,5 x 8,5 cm, ? x 14 x 8 cm, ? x 15 x 8,5 cm, ? x 14 x 7,5 cm, ? x 14 x 9 cm, ? x 14 x 8 cm.

20/32

20/26

20/34

20/33

31/30-31

31/32-33

31/35-36

31/26-27

20/28

Kolossa, joka muodostuu Kankaisten kuorin keskimmäisen ikkunan länsipuolella olevan kontreforin alimman perustuskiven alle ja samalla luuhuoneen perustuksen päälle, oli runsaasti hiiltä. Tässä kolossa oli myös laastinmuruja enemmän kuin muualla luuhuoneen perustuksen saumoissa.

- 31/27-28 Ruiskuhuoneen pohjoisseinästä 50 cm pohjoiseen kulki
 itä-länsisuuntainen sauma. Saumassa oli hiekkaa ja
 irtokiviä. Kaivettaessa saumaa syvemmälle auki tuli
 siitä noin 40 cm syvyydestä esille hiililaastia. Sau-
 man eteläpuolella on ruiskuhuoneen perustus ja sauman
 pohjoispuolella on muuri, jonka paksuus on ollut yli
 2 m ulottuen kontraforin ja seinäntyngän muodostamaan
 nurkkaan. Muurissa aivan sauman vieressä on kolme
 pohjois-eteläsuuntaista säännöllisesti muurattua tiil-
 tä. Tämä muuri eli oletettu luuhuoneen perustus näyt-
 tää jatkuvan Kankaisten kuorin seinän alle.
- 31/35-36
- 30/13-14 2. Sakariston kivijalka
- 30/11-12
- 30/18-19 Kaivauksessa paljastui myös osittain sakariston itä-
 ja pohjoiseinän perustus. Sakariston itäseinässä ole-
 van oven, joka on puhkaistu seinään vuonna 1883, ulko-
 portaiden perustuksena oli lohkokiviä. Lohkokivet oli
 laitettu maahan kuoppaan portaiden alle ilman mitään
 erityistä latomusta tai järjestystä. Kirkkoa tällä
 hetkellä kiertävä sileäksi hakattu graniittinen kivi-
 jalka on laitettu paikalleen vuonna 1869. Se on perus-
 tettu kulmikkaiden, monessa tapauksessa kuutiomaisten
 lohkokivien päälle, jotka lepäävät seinän alkuperäisen
 perustuksen päällä. Sakariston itäseinän varsinaista
 perustusta ei ollut mahdollista kaivaa esille kuin
 yhdestä kohtaa. Sillä kohtaa sakariston perustus alkoi
 noin 170 cm maan pinnan alapuolelta.
- 30/26-27
- 30/29-30
- 30/28-29
- 30/27-28
- 30/30-31
- 30/32-33
- 30/33-34
- 30/33-34
- 30/35-36 Sakariston pohjoisseinän perustuksen selvittämiseksi
 kaivettiin seinän viereen itä-länsisuunnassa 135 cm
- 30/36
- 21/1

leveä koekuoppa, joka alkoi 170 cm päästä sakariston koillismurkasta. Kuoppa kaivettiin siten, että pohjois-seinän perustus koko syvyydeltään tuli näkyviin. Sakariston tiilisen pohjoisseinän alapuolella on maanpinnan yläpuolella sileäksi hakattu graniittinen kivijalka, joka ulkonee 5 cm tiilipinnasta. Tämän hakatun kivijalan ja samalla nykyisen maanpinnan alla on lohkokivistä tehty kivijalka, joka on noin 40 cm korkea. Se on ilmeisesti tehty kannattamaan sileäksi hakattua kivijalkaa. Lohkokivistä tehty kivijalka ulkonee sileästä kivijalasta 5 - 25 cm. Lohkokivien välissä on laastia ja pieniä kiilakiviä. Sileän kivijalan ja lohkokivisen kivijalan välisessä vaakasuorassa saumassa on myös särmikkäitä kiilakiviä.

1/14

1/16

1/15

Edellä mainitun tiilirevetöinnin ja sen alla olevaa sileää kivijalkaa kannattavan lohkokivisen kivijalan alla on kerros tiiliä. Nämä tiilet ovat juoksutiiliä, siis kapeampi pitkä särmä on muurin ulkopinnassa näkyvissä. tiilien mitat ovat 28,5 x 7,5 x ? cm, 31 x 8,5 x ? cm, 30 x 8 x ? cm, 30 x 7,5 x ? cm. Tiilien alapuolella on luonnonkiviä. Saumoissa oleva laasti on kovaa ja valkoista. Saumoissa on lisäksi särmikkäitä kiilakiviä ja tiilenpalasia. Tämän harmaista luonnonkivistä tehdyn seinän alla on anturakiviä tällä kohtaa 90 cm paksuisena kerroksena eli kaksi kivikerrosta päällekkäin. Paikoitellen niiden saumoissa ei ole lainkaan laastia eikä kiilakiviä, vain joissakin kapeissa väleissä on hieman laastia. Anturakivet eivät ole linjassa niiden yläpuolella olevan suhteellisen sileän harmaakiviseinän kanssa, vaan ne ulkonevat siitä.

lra

3. Sakariston pohjoisseinän edustalla oleva puisto-
käytävä.

Sakariston pohjoisseinän edustalla oli aivan seinän vieressä koko seinän matkalla ensin noin 1 m levyinen ja 10 cm paksuinen kerros betonia. Sen viereen oli laitettu 50 cm leveä nupukivistä tehty sadevesikouru. Kouru oli muodostettu neljästä rinnakkain asetetusta kivistä. Kivien koot vaihtelivat melkoisesti. Tavallisimmin ne olivat 22 x 17 x 13 cm. Nupukivien välissä oli hiekkaa. Käytävän leveys oli 130 cm ja se oli hiekkaa. Käytävän toisessa reunassa oli myös nupukivistä tehty sadevesikouru, mutta tämä kouru oli muodostettu vain kolmesta rinnakkain asetetusta nupukivestä.

-kanta?
-kunt?

III. KAIVAUS RUISKUHUONEESSA KESÄLLÄ 1977

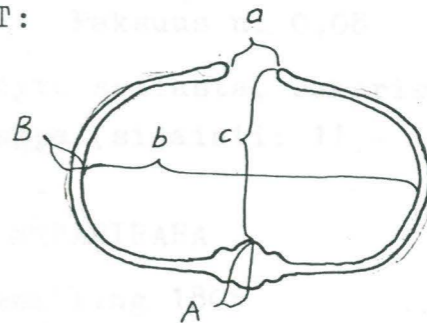
Kaivauksissa kesällä 1977 poistettiin maata ruiskuhuoneen lattian alta ja saatiin ruiskuhuoneen pohjois- ja itäseinä esille perustuksiaan myöten. Täytemaa lattian alla oli täynnä ihmisluita. Ehjiä luurankoja ei tavattu. Pääkalloja oli yhteensä 762 kpl. Voitiin todeta, että Jusleniuksen mainitseman luuhuoneen jäännöksiä ei ruiskuhuoneen sisäpuolella ollut. Kankaisten kuori on rakennettu vuosina 1655 - 57. Kankaisten kuorin länsiseinässä eli ruiskuhuoneen itäseinässä on tukipilarin perustus. Tämä tukipilarin perustus vastaa kuorin sisällä olevaa seinäpilaria. Kankaisten kuorin länsiseinä on rakennettu Hemmingin kuorin yhden ulkoisen kontraforin kohdalle eli sen jatkeeksi pohjoiseen päin. Hemmingin kuorin tukipilarin ja Kankaisten kuorin länsiseinän välinen pystysauma on selvästi nähtävissä noin 55 cm päässä ruiskuhuoneen kaakkoisnurkasta pohjoiseen. Ruiskuhuoneen kaakkoisnurkassa ovat kummankin seinän kivet liitteessä keskenään, joten on todella kysymys Hemmingin kuorin kontraforista. Ruiskuhuoneen lounaisnurkassa on heti lattian alla tiililatomus, jonka alla on kaksi kerrosta luonnonkiviä. Tämä latomus luonnonkivien kohdalta mitattuna muodostaa noin 150 x 110 cm suuruisen alueen. Kivien ja tiilien välissä on kovaa laastia. Kysymyksessä

URUN
UOMIOKIRKKO
eknisen
eskuksen
aivanto

L Ö Y T Ö L U E T T E L O

Pintamaalöydöt

MITAT:



Mittayksikkö: cm

Punnitusluku: pl.

Halkaisija: Ø

1. ARKUN KAHVA
 8,4 x 16 x 8,5 A = 2 B = 0,8
 Kahva kiinni rombinmuotoisessa, puoliksi
 rikkoutuneessa, puhkonaisessa kilvessä.

Ruutu: 12,06/-5,42 pl. 12,32

2. ARKUN KAHVA
 12,5 x 20 x 10 A = 2 B = 1,1
 Ruutu: 12,06/-4,80 pl. 14,02

3. ARKUN KAHVA
 10 x 18 x 10,5 A = 2 B = 1
 Ruutu: 13,60/-4,10 pl. 14,30

4. ARKUN KAHVA

10,5 x 19,5 x 11,3 A = 1,8 B = 1,9
Ruutu: 14,10/-5,35 pl. 14,21

5. KUPARIRAHA

1/4 skilling 1799
Toisella puolella teksti:
R.ST.R.G³ CONTORS POLLTT



Ø 2,2 Paksuus n. 0,08

Irtolöytö seulasta, sakariston -ohjoispuolen
koekuoppa (sijainti: 11 - 12,50/-1,70 - 3,05).

6. KUPARIRAHA

1/12 skilling 1805
Ø 2 Paksuus n. 0,06



Irtolöytö seulasta, koekuoppa (ks. ed.)

7. KUPARIRAHA

Erik XIV:n ajalta (hallitsi 1560-68)
Etupuolella tekstiä:
D.c.REX ERIC XIII
Takapuolella mm: REVAL:Mo ???



Ø 17 Paksuus 0,3

Irtolöytö seulasta, koekuoppa (ks. n:o 5).

8. TEKSTIILIKUIDUN PALANEN

Pit. n. 5,5 Lev. n. 1,1
Irtolöytö seulasta, koekuoppa (ks. n:o 5).

9. KAPPALEITA PRONSSILANKAPUNOKSESTA
jota ehkä käytetty tekstiilin koristeena

Punoksen lev. n. 0,3 - 1,2
Pituus 1,2

Irtolöytö seulasta, koekuoppa (ks. n:o 5).

kuva



10. KAHDEN TEKSTIILIN JÄÄNNÖKSIÄ ?

Nukkamaisia, pitkiä kuituja, toinen väriltään mustanruskeata (n. 3 x 1,5) ja toinen vaalean ruskeata (n. 5 x 1).

Irtolöytö seulasta, koekuoppa (ks. n:o 5).

11. HOPEINEN (?) HAKANEN

Selkäpuolen pituus 2,5, etupuoli 1,8
Silmukoiden leveys yht. 1,9; etukieleke 0,6
Valmistettu metallilangasta, jonka paksuus n. 0,2

Irtolöytö seulasta, koekuoppa (ks. n:o 5).

12. KUPARIRAHA

Kahden äyrin raha 1745
Ø 3,4 Paksuus 0,3

Irtolöytö sakariston seinän vierestä koojaa kaivettaessa.

13. TAIPUNUT RAUTANAULA

Kanta lähes kokonaan poissa.
10 x 0,5 pl. 14,31
(Ks. kartta; koojan päissä olleen tiilikerroksen alapuolelta)

14. RAUTAESINE

Kolmiomainen, kapeassa päässä koukku, leveämmästä päästä kulmat poissa.
Selkäpuolen pituus 8, koukun pituus 1,2
Levein kohta kannasta 3, koukun taitekohdasta 0,7 pl. 14,31
Paksuus n. 0,2
Sijainti: Ks. ed.

15. RAUTAESINE

Muistuttaa edellistä
Selkäpuolen pituus 7,4, koukun pituus 1,9
Levein kohta kannasta 2,8
Koukun taitekohta 1 cm leveä



Paksuus n. 0,2 pl. 14,31
Sijainti ks. n:o 13.

16. RAUTANAULA
ei kantaa
10 x 0,5 pl. 14,23
Sijainti ks. n:o 13.

17. KUPARILEVYN KAPPALE
Taivutettu ensin kaksinkerroin, sen jälkeen
taivutettu reunat vielä sisään.
Pituus 3,3 / Leveys 2 Paksuus n. 0,3
pl. 14,29
Sijainti ks. n:o 13.

18. RAUTANAULA
Taipunut, kanta nelikulmainen
10 x 0,5 pl. 14,31
Sijainti ks. n:o 13.

19. RAUTANAULAN VARSI
Taipunut
6,5 x 0,5 pl. 14,26
Sijainti ks. n:o 13.

20. HOPEINEN RUUMISVAATTEEN NEULA
Nuppi uurrekoristeinen
2,6 x 0,05 pl. 14,71
Ruutu: 14,70/4,36

21. ARKUNKAHVA
9,5 x 16,7 x 9,5 A = 2,5 B = 0,7
pl. 14,37
Ruutu: 3,55/11,00

22. HOPEINEN NAAMIO

Nenä- ja silmäaukot, joiden ympäriltä levyä muotoiltu pakottamalla, yläreunassa kannatinreikä, alareunassa hampaita jäljitteleviä pystyviivoja

8 x 8,5 pl. 14,23
Ruutu: 3,63/11,35.

23. ARKUNKAHVA

9,5 x 20 x 12 A = 2,4 B = 1
pl. 14,38

Ruutu: 3,87/11,90.

24. HOPEAPÄÄLLYSTEINEN NIMIKILPI

MINA DAN G
MORTADE *de* ABO

18 x 10-15,5 pl. 14,17

Lisäksi joitakin raudankappaleita.
Ruutu: 3,60/11,30.

25. HOPEINEN RUUMISVAATTEEN NEULAN VARSI

Pituus 2,5 Leveys 0,1
pl. 14,12

Ruutu: 3,65/11,60

ARISTON
JOISPUOLI

I kerros:

26. ARKUNKAHVA

9 x 16,5 x 9,5 A = 2 B = 0,8
pl. 13,89

Ruutu: 12,90/-5,20

27. ARKUNKAHVA

8,5 x 14 x 7 A = 1 B = 0,7
pl. 13,43

Ruutu: 11,00/-4,00

28. ARKUN KAHVA

8 x 15,5 x 9 A = 1,5 B = 0,7
pl. 14,04

Ruutu 12,00/-4,00

29. RAUTAINEN RENGAS, SORMUS ?

Ø:t 2,3 - 1,7 Leveys 0,4 Paksuus 0,3
Ruutu 12,90/-3,90 pl. 13,28

30. LATTEA, KAAREVA KUPARIESINE

Pintaa koristeltu ohuilla viivoilla
Ø 2,7 Leveys ylhäältä paks. kohdasta 0,5
ja sivulta 0,2 Paksuus 0,2
pl. 14,09

Ruutu: 12,60/-6,90

KUPARISTON
PUOLI

31. ARKUN KILVEN PALANEN JA NAULA

Kilpi rombinmuotoista, puhkonaista mallia
n. 14 x 61

Naula soikeakantainen

4,5 x 0,5 pl. 13,80

Ruutu: 6,66/3,33

32. ARKUN KAHVA

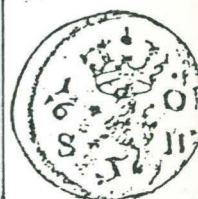
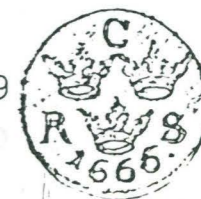
12 x 19,5 x 10 A = 2,3 B = 1
pl. 13,78

Ruutu: 9,18/2,78

33. KUPARIRAHA 1666

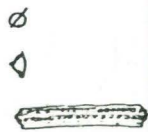
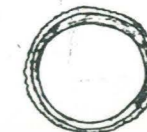
Ø 25 Paksuus 1 pl. 13,89

Ruutu: 10,94/5,94



34. PRONSSISORMUS

Keskellä kapea kohouma, jonka molemmilla
puolilla pieniä pallonmuotoisia koriste-
kuvioita



Ø 3 Leveys 3 Paksuus 1,5
pl. 13,70

Ruutu 12.22/4,57

35. KUPARIRAHA 1803

1/12 killingin raha, Kustaa IV Adolfin aikainen

Ø 2,0 Paksuus 0,1
Ruutu: 13,25/5,60 pl. 13,71



36. KUPARIRAHA 1749

Yhden äyrin raha
Ø 3,0 Paksuus 0,2
Ruutu: 13,70/5,85 pl. 13,81



37. ARKUN KAHVAN KILVEN PALASIA JA KOLME ROMBIKANTAISTA NAULAA

5,2 x 0,7; 6 x 0,6; 5,7 x 0,5
Kilven kappaleita n. 20 kpl.
(suurin 8,5 x 6,5 x 0,05) pl. 13,50
Ruutu: 5,80/6,17

38. SIUNAUSLAPIO

Vähän varsiputkea, jossa reikä naulaa varten
Pituus 11,1 Varsiputken korkeus 1,7
Leveys 6,0 - 2,5 pl. 13,85
Ruutu: 6,30/6,45

39. KAKSIKERROIN TAIVUTETTU RAUTALEVYN KAPPALE

10,5 x 2,5 x 0,1 pl. 13,90
Ruutu: 7,02/6,32





40. KUPARIRAHA 1804

Kustaa IV Adolfin aikainen 1/4 killingin raha

Ø 2,5 Paksuus 1,3 pl. 13,72

Ruutu: 12,60/8,64



41. KUPARIRAHA 1802

Kustaa IV Adolfin aikainen 1/12 killingin raha

Ø 2,0 Paksuus 0,9 pl. 13,73

Ruutu: 13,15/9,70

42. ARKUN KAHVA

9 x 16 x 9,5

A = 1,5 B = 0,7

pl. 14,09

Ruutu: 5,10/11,75

43. NUPPIPÄINEN NEULA

Hopeinen, taipunut

4 x 0,07

pl. 13,56

Ruutu+ 6,40/10,90

44. PRONSSISPIRAALIN KATKELMA

8 x 0,2

pl. 13,03

Ruutu: 8,42/11,41

45. ARKUN KAHVA

Kulmikas

15,2 x 14,5 x 7,2

A = 1,2 B = 1,1

pl. 14,21

Ruutu: 6,10/12,85

46. KAKSI LITTEÄTÄ NAHKANAUHAA

Keskellä kulkee kapea uramainen painauma

Lienevät alunperin olleet samaa nauhaa.



Isompi: 17 x 0,4 x 0,1
Pienempi: 9,5 x 0,3 0,1
Ruutu: 8/12, irtolöytö.

47. KUPARINAPPI

Pyöreä, tasainen
Ohuesta kuparilevystä pakotettu, reunat alaspäin taipuvat

Ø 1,9 pl. n. 13,75

Ruutu: 12/12, irtolöytö seulasta.

BRISTON
IDISPUOLI

II kerros:

48. PRONSSINEN KULKUSRIIPUS

Alaosaa koristeltu ympyröillä, joiden keskellä piste.

Korkeus 2,7 josta kannattimen osuus 1,9

Leveys 2,2 pl. 13,64

Ruutu: 13,80/-6,85

49. KUPARINEN HIUSNEULA

Taipunut, keskellä 4 cm:n matkalla kapeata kiertävää uurrekoristelua.

Molemmat päät terävät.

14 x 0,15 pl. 13,50

Ruutu: 14,65/-2,75

BRISTON ITÄPUOLI 50. METALLIESINE

"Liljaa" muistuttava
2,5 x 0,5 - 2,2 x 0,3 pl. n. 13,40

Ruutu: 14/+0, irtolöytö.

51. VEITSEN TERÄ

9,5 x 1,5 - 7 x 0,05 - 0,3

Ruutu: 9,64/5,62 pl. 13,50

52. PRONSSISORMUS

Hieman litistynyt yläpuolella, keskiosa soikeähko ja kapenee molemmin puolin ja paksunee jälleen muodostaen keskiosaa muistuttavan pienemmän kohdan. Keskiosan ja sivujen väliin syntyy "vyötärö".

Ø:t 2,1 - 2,4 Leveys 0,2 - 0,6 Paksuus 0,2
pl. 13,54

Ruutu: 10,10/5,35

53. PIPARKAKKUREUNAISEN ARKUN KAHVAN KILVEN PALASIA

Suurin palanen 5,8 x 4,1 pl. 13,59

Ruutu: 11,20/5,30

54. ARKUN KAHVA

9 x 17,5 x 9,5 A = 1,9 B = 0,8
pl. 13,79

Ruutu: 5,05/12,90

55. ARKUN KAHVA

a = 12,5 x 17,5 x 9,9 A = 2,2 B = 1
pl. 13,63

Ruutu: 3,60/6,90

56. ARKUN KAHVA

10 x 18,5 x 10,6 A = 2 B = 1,2
pl. 13,52

Ruutu: 3,80/6,70

57. ARKUN KAHVA, KILPI JA KAKSI NAULAA

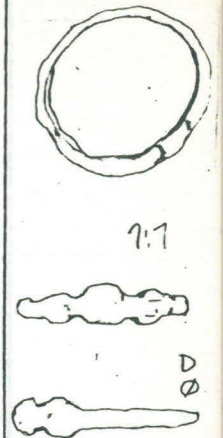
Kahva kiinni kilvessä, joka on rombinmuotoinen ja puhkonainen

9 x 15,5 x 9 A = 1,6 B = 0,8

KILPI:

17,5 x 10,5 pl. 13,62

Ruutu: 5,10/6,10



58. RAUTAINEN AVAINKILPI JA NAULA

11,1 x 1,1-8,8,0 x 2,0

NAULA:

7,6 x 0,4 - 0,8

Kanta osittain haljennut, puolet poissa

Kannan läpileikkaus 1,6 x 0,3

Ruutu: 11,65/8,35 pl. 13,74

59. HOPEOITU X-MUOTOINEN ESINE

Ehkä arkunkoriste

Pituus 15,4 Leveys keskellä 0,9 ja päässä 4,5

Sakaroiden leveys 0,6, päissä 0,6 - 0,9

Ruutu 11,43 pl. 13,54

60. KUPARINAPPI

Keskellä pyöreä syvennys, jota kiertää ura Alapuolella kupera levy, jossa 4 napinreikää

Ø 2,4 Paksuus 0,4 - 0,8

Ruutu: 8/10 pl. n. 13,54

Seulasta

61. PYÖREÄ KUPARINAPPI

Ei koristeita, tehty kahdesta vastakkain asetetusta kuparilevystä

Alapuolella reikä, jossa kanta sijainnut

Ø 1,6 Paksuus 0,2 - 0,8

pl. 13,52

Ruutu: 8/10 eteläosa

Seulasta

62. KUPARINAPPI

Pyöreä, tehty yhdestä koverankuperasta levystä. Reunaa kiertää pykäläkoristelu, kanta jäljellä

Ø 2,1 Paksuus keskeltä 0,7 ja reunalta 0,2

pl. 13,50

Ruutu: 8/10 eteläosa

Seulasta



74



ec



Faint, mirrored text from the reverse side of the page, including technical specifications and measurements.

R...

63. KUPARINAPPI

Pyöreä, ei koristeita, valmistettu kahdesta kuparilevystä. Litistynyt, levyt toisistaan irti ja kanta alalevyn suuntainen.

Ø 2,0 Paksuus 0,1 - 0,5

Ruutu 8/10 eteläosa pl. n. 13,50

Seulasta

64. HOPEINEN RUUMISVAATTEEN NEULA

5,1 x 0,1

Uurrekoristeinen nuppi, Ø 0,3

Ruutu: 8/10 eteläosa pl. n. 13,54

Seulasta

65. KAKSI HOPEISTA RUUMISVAATTEEN NEULAA

Pitempi ilman päätä

3,2 x 0,07

Pienemmän nuppi pyöreä, uurrekoristeinen

2,6 x 0,05, pää: Ø 0,2

Ruutu: 8/10 eteläosa pl. 13,52

Seulasta

66. HOPEINEN RUUMISVAATTEEN NEULA

Nuppi uurrekoristeinen, Ø 0,2

2,65 x 0,05

Ruutu: 8,58/11,00 pl. 13,52

67. KUPARIRAHASTA TEHTY RIIPUS

Päällä teksti: LVD·XVD6 FR.NAV. ETREX, toisella puolella: CHRIST:SIG:ANO???. ELCH?

Ø 2,55 Paksuus n. 0,03

Ruutu: 8/10 eteläosa pl. n. 13,52

Seulasta

68. KUPARIRAHA

Vuodelta 180 ?

Kustaa IV Aadolfin aikainen 1/4 killingin raha

74. RAUTAINEN NAPPI

Muodoltaan soikea, ehjä mutta pahoin hapet-
tunut; tehty yhdestä levystä
2,35 x 1,8 x 0,2 ja kannan kohdalta 0,8
Ruutu: 8/10 eteläosa pl. n. 13,50
Seulasta

75. KUPARINEN KORISTEHAKANEN

Muodoltaan rombimainen, toisessa päässä
pyöreä silmukka. Hakasen ja sen toisella
puolella olevan pidikkeen välissä nahka-
suikaleita
2,7 x 1,0 x 0,1-0,5
Ruutu: 8/10 eteläosa pl. n. 13,50
Seulasta

76. RAUTAINEN NAPPI

Muodoltaan soikea, ehjä mutta pahoin hapet-
tunut
2,1 x 1,7 x 0,25 ja kannan kohdalta 0,7
Ruutu 8/10 pohjoisosa pl. 13,50
Seulasta

77. ARKUN KAHVA

9 x 16,5 x 9,5 A = 2,1 B = 1,1
Ruutu: 5,60/12,33 pl. 13,64

78. HOPEINEN RUUMISVAATTEEN NEULA

Katkennut, nuppi uurrekoristeinen
Ø 0,2 2,5 x 0,07
Ruutu: 8,48/12,80 pl. 13,38

79. LÄPINÄKYVÄ ESINE

Pyöreä, turkoosiin vivahtava, ehkä lasinen;
toiselta puolelta kupera ja toiselta tasai-
nen ja koristeena keskellä 6-terälehtinen

kukka, jonka ympärillä reunassa kiertää kasviköynnös
Ø 7,0 Paksuus reunassa 0,1 ja keskellä 0,28
Ruutu 12,25/12,65 pl. 13,38

ISTON
ISPUOLI

III kerros:

80. ARKUN KAHVA JA 12 KPL PIPARKAKKUREUNAI-
SEN KILVEN KAPPALEITA

KAHVA: 9,5 x 17,8 x 10 A = 2,1 B = 2

KAPPALEET: 25 x 18; 13 x 11,5; 15,5 x 5;
9 x 6; loput pienempiä

Ruutu: 12,40/-7,90 pl. 13,10

81. ARKUN KAHVA JA 14 KPL KILVEN PALASIA

9 x 18 x 10 A = 2,4 B = 1,0

SUURIN PALA: 6 x 4,5

Ruutu 12,00/-7,50 pl. 13,02

82. ARKUN KAHVA JA 7 KPL PIPARKAKKUREUNAI-
SEN KILVEN PALASIA

10 x 19 x 12 A = 2,2 B = 1

SUURIN PALA: 8,5 x 5

Ruutu: 12,20/-6,20 pl. 13,02

83. ARKUN KAHVA JA 14 KPL PIPARKAKKUREUNAI-
SEN KILVEN PALASIA

9,5 x 17,5 x 11,5 A = 2,5 B = 1

SUURIN KAPPALE: n. 12,5 x 6,5

Kiinni kahvassa, siinä on vielä sinisiä kuvi-
oita ja kohokoristelua.

Ruutu: 12,45/-6,40 pl. 12,96

lra.

84. ARKUN KAHVA
9,5 x 17 x 11,8 A = 2 B = 1
Ruutu: 12,95/-7,00 pl. 12,88

85. ARKUN KAHVA
9,5 x 17,5 x 11 A = 1,9 B = 1
Ruutu: 12,90/-7,40 pl. 12,96

86. KUPARINEN HIUSLAITTEEN OSA
11 x 0,8
Ruutu: 12,22/-4,20 pl. 12,88

87. ARKUN KAHVA
10,5 x 19,5 x 11,5 A = 2,2 B = 1
Ruutu: 11,40/-5,85 pl. 13,10

88. ARKUN KAHVA
11 x 19,9 x 12,5 A = 2,1 B = 2
Ruutu: 11,60/-5,85 pl. 13,08

89. ARKUN KAHVA
10 x 19,5 x 12,5 A = 2,9 B = 2,1
Ruutu: 11,60/-5,60 pl. 13,20

90. PIENI ARKUN KAHVA JA
ROMBINMUOTOISEN, PUHKONAISEN KILVEN
KATKELMIA
8,5 x 14,5 x 9 A = 1,4 B = 0,8
SUURIN KATKELMA: n. 7,5 x 7,5
Ruutu: 11,55/-3,25 pl. 13,03

91. PIENI ARKUN KAHVA JA KOKONAAN EIJÄ,
PUHKONAINEN ROMBINMUOTOINEN KILPI,
KIINNI ARKUN LAUDASSA
KAHVA: 8,5 x 14,5 x 9 A = 1,4 B = 0,8

KILPI: 18 x 10,5
LAUTA: 37 x 6 x 1,5
Ruutu: 13,05/-1,00 pl. 13,01

92 a) PIENI ARKUN KAHVA JA
HIEMAN RIKKONAINEN, ROMBINMUOTOINEN,
PUHKONAINEN KILPI

8,5 x 14,5 x 9 A = 1,4 B = 0,8
Ruutu: 13,45/-1,55 pl. 13,10

92 b) KS. ED.

8,7 x 14,5 x 7 A = 1,4 B = 0,8
KILPI: 17,3 x 10,5
Ruutu: 13,12/-1,70 pl. 13,11

92 c) KS. ED.

8 x 14 x 7
KILPI: 17,5 x 10
Ruutu: 13,35/-2,00 pl. 13,28

93. METALLINEN HIUSLAITE, JOHON KUULUU
PYÖREÄHKÖ RENGAS

RENGAS: Ø 5,3 Leveys 0,2 - 0,5

Muut osat suurehkoja:

Pituudet: 24,5; 14; 12,5; 2,7; 6,8;

Leveydet n.: 0,2 - 0,4

Laitteen ympärillä säilynyt orgaanista ainet-
ta; eräässä osassa (pit. 6,8) hiuksia.

Sij.: Kallon n:o 45 päästä

Ruutu: 3,35/1,87 pl. 13,69

94. ARKUN KAHVA JA KILPI, JOKA OLLUT
EHKÄ KIIINTEÄ, ROMBINMUOTOINEN.

Molemmat pahoin ruostuneet

10,2 x 18,5 x 10 A = 2,4 B = 1,1
Ruutu: 3,56/2,00 pl. 13,36

95 a) ARKUN KAHVA JA KILVEN KAPPALE
10,5 x 18,5 x 10,5
Ruutu: 4,00/1,42 pl. 13,18

95 b) ARKUN KAHVA JA 13 KILVEN PALASTA
10,2 x 18 x 10 A = 2,3 B = 0,9
SUURIN PALANEN: n. 7,5 x 6
Ruutu: 3,46/1,60 pl. 13,32

96. ARKUN KAHVA JA 2 PIENTÄ KILVEN
PALASTA
10 x 17,5 x 10 A = 2,5 B = 0,8
SUURIN KILVEN KAPPALE: 3,5 x 3,5
Ruutu: 2,05/4,00 pl. 13,36

97. ARKUN KAHVA JA 5 KILVEN PALASTA
9,5 x 19 x 11,5 A = 2,2 B = 1,1
SUURIN KILVEN KAPPALE: 13,5 x 9,5,
kohokuviokoristelua.
Kaikki kappaleet piparkakkureunaisia.
Ruutu: 2,85/3,80 pl. 13,10

98. ARKUN KAHVA JA 7 KILVEN PALASTA
Yksi kilven palasista (6 x 5) kiinni kahvassa.
KAHVA: 10 x 18,5 x 10,5 A = n. 2,13
B = 1,9
Ruutu: 2,92/3,60 pl. 13,39

99. ARKUN KAHVA JA 16 KILVEN PALASTA
11 x 17,5 x 8,7 A = 2,3 B = 0,8
SUURIN KILVEN KAPPALE: 7,5 x 5
Ruutu: 3,07/3,45 pl. 13,19

10 x 18,5 x 10,5 A = 2 B = 0,9
Ruutu: 2,12/3,00 pl. 13,24

100. ARKUN KAHVA JA KILVEN KAPPALE
 9 x 19,5 x 11 A = 2 B = 1
 KAPPALE: 4,2 x 6,5
 Ruutu: 3,15/3,85 pl. 13,16

101. KATKENNUT ARKUN KAHVA
 c = 1 A = 2 B = 1,2
 Kahvassa kiinni kilpeä.
 Ruutu: 3,35/3,85 pl. 13,47

102. KAKSI PIPARKAKKUREUNAISEN ARKUN
 KAHVAN KILVEN PALASTA
 Toisessa (n. 5 x 8) näkyvissä hopeoitua
 kohokuviokoristelua.
 Toinen: 10,5 x 5,00
 Ruutu: 3,30/4,00 pl. 13,00

103. ARKUN KAHVA
 10,5 x 18 x 9,5 A = 2 B = 1,9
 Ruutu: 3,10/3,15 pl. 13,32

104. ARKUN KAHVA JA KILPI
 9,5 x 17,5 x 9,5 A = 2,2 B = 2,1
 KILPI: rikkonainen ja kiinni kahvassa
 Ruutu: 3,45/3,00 pl. 13,25

105. ARKUN KAHVA JA KILPI
 9,5 x 19 x 11,5 A = n. 2,5 B = 1,1
 KILPI: Rikkonainen ja kiinni kahvassa
 PALANEN: n. 20 x 14
 Ruutu: 3,90/2,07 pl. 13,07

106 a) ARKUN KAHVA
 10 x 18,5 x 10,5 A = 2 B = 0,9
 Ruutu: 4,15/3,00 pl. 13,24

113. ARKUN KAHVA
10,2 x 17,2 x 9,5 A = 2 B = 0,9
Ruutu: 5,27/2,73 pl. 13,22

114. ARKUN KAHVA
9,5 x 19,5 x 11,5 A = 2,7 B = 0,9
Ruutu: 5,25/2,30 pl. 13,12

115. ARKUN KAHVA JA 8 KILVEN PALASTA
10,2 x 18,5 x 12 A = 2,1 B = 0,9
SUURIN PALA: 5,5 x 4,5
Ruutu: 5,57/2,28 pl. 13,18

116. ARKUN KAHVA JA RIKKONAINEN KILPI
Kilpi kiinni kahvassa.
10,5 x 20 x 12 A = 2,3 B = 1,5
LEVY n. 7 x 21,5
Ruutu: 5,58/2,60 pl. 13,14

117. ARKUN KAHVA JA 3 KILVEN PALASTA
9,5 x 19, x 11 A = 2,2 B = 1,3
SUURIN PALA: 5 x 4,5
Ruutu: 5,95/2,60 pl. 13,17

118. ARKUN KAHVA JA 3 KILVEN PALASTA
9,5 x 18 x 9,5 A = 2,3 B = 1,1
SUURIN PALA: 3,5 x 3,5
Ruutu: 5,64/2,70 pl. 13,20

119 a) PIENI ARKUN KAHVA JA RIKKONAINEN KILPI
Kilven kahva on kiinni toiselta puolelta, takana puuta
9,5 x 16 x 9,5 A = 2,2 B = 0,8
LEVY n. 18 x 12
Ruutu: 5,52/2,91 pl. 12,14

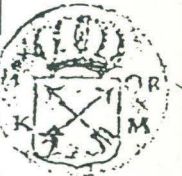
119 b) PIENI ARKUN KAHVA, KIINNI KILVESSÄ
 9,5 x 16 x 9,5 A = 2,2 B = 0,8
 KILPI: n. 18 x 12
 Ruutu: 5,75/2,74 pl. 13,17

119 c) ARKUN KAHVA JA ROMBINMUOTOINEN
 PIPARKAKKUREUNAINEN KILVEN PALA
 9,5 x 16 x 9,5 A = 2,2 B = 0,8
 PALA: n. 8 x 11
 Ruutu: 5,75/2,74 pl. 13,17

119 d) KUPARIRAHA
 Ruotsalainen, vuodelta 1725
 Ø 2,3 Paksuus 0,1
 Ruutu: 5,75/3,60 pl. 13,1



120. KUPARIRAHA
 1 äyrin raha vuodelta 1724
 Ø 2,2 Paksuus 0,1
 Ruutu: 9,60/3,40 pl. 13,45



121. ARKUN KAHVA JA RIKKONAINEN KILPI
 - jossa kahva on kiinni, takana puuta.
 10,5 x 17,5 x 9 A = 1,8 B = 1
 Aluslevy: 23 x 15
 Ruutu: 13,55/2,75 pl. 13,00

122. ARKUN KAHVA JA 2 RIKKONAISTA
 KILPEÄ, JOTKA KUULUNEVAT YHTEEN
 Toisessa erotettavissa hieman sinistä
 tekstiä, aluslevy on kohokuvikoristeinen
 ja piparkakkureunainen, n. 20 x 12;
 toinen aluslevy n. 20 x 16
 10,5 x 18 x 11,5 A = 2 B = 0,9
 Ruutu: 2,60/14,05 pl. 13,28

[Faint, mirrored text from the reverse side of the page, including dimensions and descriptions of items.]

[Handwritten mark or signature.]

123. ARKUN KAHVA JA RIKKONAINEN KILPI
JOSSA KAHVA ON KIINNI

9,5 x 19 x 11 A = 2 B = 1,2

KILPI piparkakkureunainen, alunperin ehkä rombinmuotoinen, päät pyörästetty.

Ruutu: 2,94/4,28 pl. 13,20

124. ARKUN KAHVA JA 5 ISOA KILVEN PALASTA

Yhdessä palasessa kahva on kiinni. Siinä on hieman erotettavissa sinisiä kirjaimia.

10 x 17,5 x 9,5 A = 1,9 B = 1

Kahvassa kiinni olevan palasen koko:

n. 12 x 17

SUURIN IRTONAINEN PALA: n. 16 x 10

Ruutu: 3,24/4,50 pl. 13,22

125. ARKUN KAHVA JA RIKKONAINEN KILVEN PALANEN

Kahva on kiinni palasessa toiselta puolelta, kilpi on pykäläreunainen.

11,5 x 19 x 10 A = 2,8 B = 0,9

KILPI: n. 13 x 9

Ruutu: 3,25/5,05 pl. 13,10

126. ARKUN KAHVA

10,5 x 17,5 x 9,5 A = 1,9 B = 1

Ruutu: 3,80/4,70 pl. 13,13

127 a) ARKUN KAHVA

10,5 x 17,5 x 9,5 A = 2,4 B = 1,8

Ruutu: 3,55/5,30 pl. 13,21

127 b) ARKUN KAHVA JA 5 KILVEN PALASTA

Yksi paläsista (n. 5,5 x 10) on kiinni kahvan toisella puolella, pykäläreunainen ja siinä on sinisiä kasviaiheisiä kuvioita.

10,5 x 18,5 x 10,5 A = 2,4 B = 1,4

SUURIN PALA: n. 12 x 7

Ruutu: 4,20 pl. 13,18

128. ARKUN KAHVA JA 5 KILVEN PALASTA
9 x 16 x 10 A = 2 B = 1,8
SUURIN PALA: n. 5 x 3,5
Ruutu: 4,64/4,15 pl. 13,11

129. ARKUN KAHVA
8,5 x 16,2 x 11 A = 2 B = 1
Ruutu: 4,68/4,40 pl. 13,31

130. ARKUN KAHVA
Toiselta puolen kiinni laudan kappaleessa
(n. 18,5 x 3 x 1,5)
9 x 17 x 9,5 A = 2,1 B = 1,1
Ruutu: 4,70/4,55 pl. 13,13

131. ARKUN KAHVA 2 KILVEN PALASTA
9,5 x 16 x 9 A = 2 B = 0,9
Ruutu: 5,10/4,70 pl. 13,53

132 a) ARKUN KAHVA
9,5 x 17 x 9 A = 1,9 B = 0,9
Ruutu: 4,25/5,44 pl. 13,13

132 b) ARKUN KAHVA JA RIKKONAINEN KILPI,
lisäksi
7 KILVEN PALASTA JA 7 KILVEN TAUSTA-
LEVYN PALASTA (joista suurin 13x13)
10 x 19 x 11 A = 2,1 B = 1,1
Kilpi kahvassa kiinni, koko 18 x 5 x 14,5
Ruutu 4,50/5,38 pl. 13,06

133. ARKUN KAHVA, KIILPI JA 10 PALASTA
9,5 x 16 x 10 A = 2 B = 1
KIILPI: n. 22 x 8, piparkakkureunainen, alun-
perin ehkä pyöreään kulmikas muodoltaan.
Ruutu: 4,70/5,45 pl. 13,25

134. HIUSLAITE
8 HOPEISTA NUPPIPÄISTÄ HIUSNEULAA,
14 OHUTTA ERI TAVOIN TAIVUTELTUA
HIUSNEULAA, KALLON N:o 84 PÄÄSTÄ

NUPPIPÄISET NEULAT: 3 x 0,1-0,3
MUUT NEULAT: 3-7 x 0,05-0,1
2 ruumismadon toukkaa
Ruutu: 4,53/5,50 pl. 13,09

135. ARKUN KAHVA JA RIKKONAINEN KILPI,
JOSSA KAHVA KIINNI,

piparkakkureunainen, kohokuviokoristeita
koko n. 23 x 15
10 x 18,5 x 12,5 A = n. 2,5
B = 1
Ruutu: 4,35/5,65 pl. 13,02

136. ARKUN KAHVAN KILVEN PALANEN

Kohokuviokoristelua
n. 11 x 5
Ruutu: 5,00/7,35 pl. 13,70

137. 11 ARKUN KAHVAN KILVEN PALASTA

Suurin n. 9 x 9
Ruutu: 5,90/5,70 pl. 13,19

138. HEVOSENKENKÄ JA NAULA,

kulunut tasapäiseksi edestä, lev. 1,6.
Leveys vaihtelee 1 - 3,3
Halkaisijat: pystysuor. 11,5
vaakasuur. 11,2
NAULA: 2,5 x 0,6 x 0,6-0,2 ja kanta 1,1-0,7
Ruutu 6,44/4,35 pl. 13,34

139. PIENI KULMIKAS ARKUNKAHVA, KIINNI SUORAKAITEEN MUOTOISESSA RAUTALEVYSSÄ, JOKA ON TAITTUNUT KANNAN YMPÄRI, SEKÄ NAULA

14,5 x 8,5 x 4,5 A = 0,8 B = 0,2
NAULA: 6,8 x 0,5
Ruutu: 6,30/4,73 pl. 13,30

140. PIENI KULMIKAS ARKUN KAHVA, 3 KILVEN PALASTA

n. 14 x 12,5 x 4,5 A = 1,2 x 0,3
B = 1,1 x 0,3
SUURIN LEVY: n. 4 x 5
Ruutu: 6,25/5,60 pl. 13,26

141. PIENI KULMIKAS ARKUN KAHVA JA RIKKONAINEN KILPI, JOSSA KAHVA ON KIINNI.

Kilven alareunassa kulkee ohut sininen raita. LEVY: 9 x 10.

14,5 x 12,2 x 5,5 A = 2 x 0,3
B = 1,1 x 0,3
Ruutu: 6,25/5,70 pl. 13,12

142. PIENI KULMIKAS ARKUNKAHVA JA RIKKONAINEN KILPI, JOSSA KAHVA ON KIINNI

14,5 x 12,2 x 5,5 A = 2 x 0,3
B = 1,1 x 0,3
KILPI: n. 16 x 7
Ruutu: 6,20/6,00 pl. 13,11

143. ARKUN KAHVA JA 7 KILVEN PALASTA

11,5 x 18,5 x 10 A = 2,4 B = 1,8
Ruutu: 7,60/6,00 pl. 13,10

144. ARKUN KAHVA JA RIKKONAINEN, PUHKONAINEN JA MUODOLTAAN ROMBIMAINEN KILPI

9 x 16,5 x 9 A = 2,2 B = 0,9
KILPI: n. 16 x 10
Ruutu: 7,60/4,65 pl. 13,16

145. ARKUN KAHVAN KILPI JA SEN PALASIA (8 KPL.)

Piparkakkureunaisessa kilvessä ja yhdessä palasessa sinistä tekstiä ja kasviaiheista koristelua. Kaikissa kohokuviokoristelua
KILPI: n. 23 x 16,5
SUURIN PALA: n. 12 x 10
Ruutu: 12,00/4,67 pl. 15,24

146. PRONSSINEN RISTIRIIPUS

Risti kiinnitetty ohuista langoista punctulla pyöreällä nauhalla.
Ristin pystysakaran pituus 3,6
Poikkisakara: 2,2, leveys 05 - 0,8, paks. 0,2
KIINNITYSLENKKI: 0,7 x 0,2 x 0,3-0,6
Ruutu: 12,00/4,75 pl. 13,12



147. ARKUN KAHVA JA 21 KILVEN PALASTA SEKÄ NAULA

10 x 19,5 x 10 A = 2,8 B = 1,8
SUURIN PALANEN: n. 8,5 x 5
PYKÄLÄREUNAINEN NAULA: 8,2 x 1
Ruutu: 2,23/6,25 pl. 13,06

148. ARKUN KAHVA JA 7 KILVEN PALASTA

10,5 x 18 x 10 A = 2,5 B = 1,9
SUURIN PALANEN: n. 11 x 6
Ruutu: 3,80/6,10 pl. 13,09

149. RAUTAESINE

Suorakaiteen muotoinen, molemmissa päissä
2 naulanreikää ja keskemällä 2, yht. 6
Kolme naulaa vielä jäljellä

44 x 5,3 x 1

Ruutu: 3,70/6,50

pl. 13,08

150. ARKUN KAHVA JA KILVEN PALASIA

11 x 19,5 x 10,5

A = 10,5 B =

SUURIN PALANEN: 9 x 5,5

Ruutu: 4,53/6,93

pl. 13,22

151. ARKUN KAHVA JA RIKKONAINEN KILPI,
JOSSA KAHVA ON KIINNI TOISESTA PÄÄSTÄ

Kilvessä on erotettavissa joitakin sinisiä
kirjaimia.

10 x 19,5 x 12

A = 2,4 B = 1

KILPI: n. 21,5 x 13

Ruutu: 4,60/6,37

pl. 13,14

152. ARKUN KAHVA JA 3 KILVEN PALASTA

10 x 16,5 x 11

A = 2 B = 1

SUURIN PALANEN: n. 14,5 x 7,5

Ruutu: 5,05/6,00

pl. 13,11

153. ARKUN KAHVA JA 9 KILVEN PALASTA

9,5 x 16,8 x 10,5

A = 2,1 B = 1,1

SUURIN PALANEN: n. 21,5 x 4,5

Ruutu: 5,17/6,40

pl. 13,24

154. ARKUN KAHVA JA RIKKONAINEN KILPI,
JOSSA KAHVA ON KIINNI

10 x 16,5 x 9,5

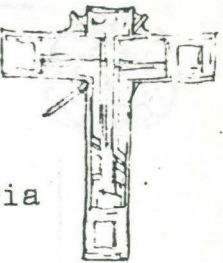
A = 2,2 B = 1,4

KILPI: n. 17,5 x 10

Ruutu: 5,48/6,14

pl. 13,66





157. PRONSSINEN RISTIRIIPUS

Pystysakaran yläosa katkennut; koristeltu geometrisin kohokuviain, sinisiä ja valkoisia emaliupotuksia

PYSTYSAKARA: 3,3 x 0,7 x 0,1

POIKKISAKARA: 2,8 x 0,7 x 0,1

Ruutu: 8/6 pl. 13,08

Seulasta

158. ARKUN KAHVA

10,5 x 17,5 x 10

A = 2,2 B = 1

Ruutu: 3,28/8,35

pl. 13,25

159. ARKUN KAHVA JA KILVEN PALANEN

(N. 7 x 5)

11 x 17,5 x 9

A = 1,9 B = 0,9

Kahvan toisessa päässä pieni pala kilpeä

Ruutu: 4,60/9,78

pl. 13,75

160. KUPARIRAHA

Ruotssalainen, pahoin rapautunut. Ei tekstiä.

Ø 2,3 Paksuus 0,1

Ruutu: 5,53/9,50

pl. 13,68

161. 12 PIPARKAKKUREUNAISEN ARKUN KAHVAN

KILVEN PALASTA

SUURIN: n. 12 x 24

Ruutu: 6,00/9,17

pl. 13,13

162. KUPARIRAHA

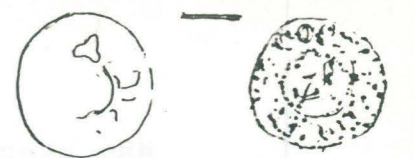
Ruotsalainen raha vuodelta 1721 ?

Ø 2,3 Paksuus 0,1

Ruutu: 6,00/8,65

pl. 13,22





163. HOPEARAHA

1/2 aurtuaa, Västerås, 1500-luvun alku
Sten Sturen vanhemman ajalta (1470-1497 ja
1501-1503)

Ø 1,8 Paksuus 0,5
Ruutu: 9,50/8,55 pl. 13,33



164. HOPEALANKASPIRAALI,

mukana hieman 4-kulmaista pronssispiraalia,
spiraalien sisällä silkkikuituja.

Ruutu: 8/8 pl. n. 13,04
Seulasta

165. RAUTAESINEEN KATKELMA
(Kranaatin sirpale?)

Ylä- ja alapinta kaareva
9,5 x 5,3 x 1,6
Ruutu: 12,90 /8,45 pl. 13,23

166. HOPEINEN MUISTOLAATTA

Suorakaiteen muotoinen, reunakoriste jäljitte-
lee punoskoristetta. Sinisillä kirjaimilla
ruotsinkielistä tekstiä.

Laatan takana kappale arkunlautaa
13,5 x 4 x 0,5
Ruutu: 11,00/4,27 pl. 13,18

167. ARKUN KAHVA

8,5 x 16 x 9,5 A = 1,9 B = 0,8
Ruutu: 5,42/10,90 pl. 13,10

168. KUPARIRAHA

Pahasti hapettunut. Pintaan tarttunut paikoit-
tellen levymäistä tummaa ainetta (kukkaron
nahkaa?) Samaa materiaalia rahan vierellä,
siinä karvoja.

Ø 2,8 Paksuus 0,1
Ruutu: 6,94/12,00 pl. 13,42



157. PRONSSINEN KRISTIRIPUS
Pystyaskeksen yläosa, koristeellinen,
geometrisia kokonaisuuksia, sinisiä ja valkoisia
emalipöytäkeitä

PYSTYASAKARA: 1,3 x 0,7 x 0,1
HOIKKIASAKARA: 1,8 x 0,7 x 0,1
Ruutu: 8/8 pl. 13,03
Seulasta

158. ARKUN KAHVA
10,5 x 17,5 x 1,0
Ruutu: 9,28/8,25 pl. 13,22

159. ARKUN KAHVA JA KIVIN PALAHEIN
(1,7 x 2)
11 x 17,5 x 1,0
Kahvan toisessa päässä pieni kivi rippen
Ruutu: 4,50/2,98 pl. 13,72

160. KUPARIRAHA
Suorakaiteen muotoinen, reunakoriste jäljittelee
punoskoristetta. Sinisillä kirjaimilla
ruotsinkielistä tekstiä.
Ruutu: 5,33/5,20 pl. 13,68

161. ARKUN KAHVA
13,5 x 4 x 0,5
Ruutu: 6,00/4,27 pl. 13,18

162. KUPARIRAHA
Suorakaiteen muotoinen, reunakoriste jäljittelee
punoskoristetta. Sinisillä kirjaimilla
ruotsinkielistä tekstiä.
Ruutu: 6,00/8,65 pl. 13,52



169. METALLIESINE

Pyöreä, painava, ehkä jonkin esineen pää

Ø 1,2 Pituus 1,3

Ruutu: 6,70/11,45 pl. 13,12

170. ARKKUUN KUULUNUT HIEMAN RIKKOUTUNUT MUISTOLEVY

Pahoin ruostunut, ei tekstiä, pyöreähkö muodoltaan

n. 25 x 23

Ruutu: 8,64/11,84 pl. 13,07

AKARISTON
OHJOISPUOLI

IV kerros:

171. ARKUN KAHVA JA 17 KILVEN PALASTA

9,5 x 17,5 x 10,5 A = 2,1 B = 1

SUURIN PALA: 3,5 x 4,5

Ruutu: 11,95/-6,95

172. ARKUN KAHVA JA 12 KILVEN PALASTA
JA NAULA

9,5 x 17,5 x 10,5 A = 2,2 B = 1,1

SUURIN KILVENKAPPALE: n. 11,5 x 9

NAULA: 6,2 x 0,4

Ruutu: 12,10/-6,95 pl. 12,87

173. ARKUN KAHVA JA KIIPY

9,5 x 17,5 x 11,5 A = 2,4 B = 1,1

Ruutu: 12,90/-4,75 pl. 12,81

174. KAKSI PRONSSISTA HIUSLAITTEEN
KATKELMAA

4,2 x 0,1; 4,5 x 0,1;

Kallon n:o 333 päästä

Ruutu: 13,15/-4,95 pl. 12,85

175. ARKUN KAHVA
9 x 18,3 x 9,5 A = 2,1 B = 0,9
Ruutu: 13,60/-5,05 pl. 12,98

176. ARKUN KAHVA JA RIKKONAINEN KILPI
8,5 x 16,7 x 9,5 A = 2,1 B = 1,1
KILPI: n. 16 x 6
Kilpi puhkonainen ja rombinmuotoinen
Ruutu: 13,75/-5,10 pl. 13,07

177. ARKUN KAHVA JA RIKKONAINEN KILPI
(KS. ED.)

8,5 x 15,7 x 9 A = 2,1 B = 1,1
Ruutu: 13,80/-4,90 pl. 12,95

178. ARKUN KAHVA JA NAULA
9,5 x 18,5 x 12 A = 2,4 B = 1,2
NAULA: 12,5 x 0,6
Ruutu: 13,75/-4,30 pl. 12,83

179. ARKUN KAHVA JA RIKKONAINEN KILPI
8,5 x 14 x 8 A = 1,5 B = 1,1
KILPI: n. 15,5 x 8
Kilpi muodoltaan rombimainen, puhkonainen
Ruutu: 11,45/-2,55 pl. 12,94

180. ARKUN KAHVA JA KILPI (KS. ED.)
8,5 x 14,5 x 8 A = 1,8 B = 0,9
KILPI: 17,5 x 10,5
Ruutu: 11,88/-2,58 pl. 12,93

181. ARKUN KAHVA
10 x 19,5 x 11 A = 21,3 B = 1,1
Ruutu: 12,05/-2,84 pl. 12,68

182. ARKUN KAHVA JA KAKSI KAAREVAA
KILVEN KAPPALETTA, KOHOKUVA-
KORISTELUA

9,5 x 18 x 12 A = 2,6 B = 1,1
Ruutu: 12,90/-3,20 pl. 12,67

183. ARKUN KAHVA JA PUHKONAINEN KILPI

8,5 x 15 x 8 A = 1,5 B = 0,9
KILPI: n. 16 x 4
Kilpi puhkonainen ja rombinmuotoinen
Ruutu: 11,36/-1,96 pl. 12,93

184. ARKUN KAHVA JA RIKKONAINEN KILPI
(KS. ED.)

8 x 14,5 x 8,5 A = 1,6 B = 0,9
KILPI: n. 15,5 x 10,5
Ruutu: 11,84/-1,96 pl. 12,89

185 a) ARKUN KAHVA JA EIJÄ KILPI

10 x 18 x 11,5 A = 2,3 B = 1,1
KILPI: 27 x 14,5
Kilpi puhkonainen ja muodoltaan rombimainen
Ruutu: 12,90/-2,00 pl. 12,90

185 b) ARKUN KAHVA JA KILPI (KS. ED.)

10 x 18 x 11,5 A = 2,6 B = 1,2
KILPI: 27 x 14,5
Ruutu: 13,15/-1,60 pl. 12,85

185 c) ARKUN KAHVA JA KILPI (KS. N:o 185 a)

10 x 18 x 11,5 A = 2,3 B = 1,1
KILPI: 27 x 14,5
Ruutu: 13,10/-1,00 pl. 12,80

185 d) ARKUN KAHVA JA KILPI (KS. N:o 185 a)

10 x 18 x 11,5 A = 2,4 B = 1,0

KILPI: 27 x 14,5
Ruutu: 13,80/-0,60 pl. 12,78

185 e) ARKUN KAHVA JA KILPI (KS. N:o 185 a)
10 x 18 x 11,5 A = 2,4 B = 1,2
KILPI: 27 x 14,5
Ruutu: 12,70/-0,30 pl. 12,82

185 f) ARKUN KAHVA JA KILPI (KS. N:o 185 a)
Kahva irti, kilpi hieman rikkonainen
10 x 18 x 11,5 A =
KILPI: 22 x 14,5
Ruutu: 12,50/-1,55 pl. 12,73

186. ARKUN KAHVA
12 x 19,5 x 10 A = 2 B = 1,1
Ruutu: 14,00/-2,00 pl. 12,84

187. ARKUN KAHVA JA RIKKONAINEN KILPI,
JOSSA KAHVA KIINNI

Aluslevy alunperin ehkä suorakaiteen muotoinen
ja pykäläreunainen
10,5 x 18 x 9 A = 1,8 B = 1,1
KILPI: n. 15 x 23
Ruutu: 13,40/-1,30 pl. 12,74

188. ARKUN KAHVA
12 x 19,5 x 10 A = 2 B = 1,1
Ruutu: 13,90/-1,30 pl. 12,90

189. ARKUN KAHVA JA 9 PIPARKAKKUREUNAISEN
KILVEN PALASTA
12,5 x 19,3 x 10 A = 2 B = 1
SUURIN PÄLA: 9,5 x 12
Ruutu: 13,55/-1,05 pl. 12,75

185. ARKUN KAHVA JA KILPI
KILVEN KAPALASTA, AVUKOHON
KORISTELUA

9,5 x 18 x 12 A = 2,5 B = 1,1
Ruutu: 12,90/-2,20 pl. 12,67

183. ARKUN KAHVA JA RIKKONAINEN KILPI
8,5 x 12 x 8 A = 1,5 B = 0,9
KILPI: n. 16 x 4

Kilpi pöyköinen ja rommattu
Ruutu: 11,36/-1,96 pl. 12,93

184. ARKUN KAHVA JA RIKKONAINEN KILPI
(KS. N:o 183)

8 x 14,5 x 8,5 A = 1,6 B = 0,9
KILPI: n. 12,5 x 10,5
Ruutu: 11,67/-1,96 pl. 12,89

185 a) ARKUN KAHVA JA KILPI

10 x 18 x 11,5 A = 2,4 B = 1,2
KILPI: 27 x 14,5
Ruutu: 12,90/-2,00 pl. 12,90

Kilpi pöyköinen ja määritelty rommattu
Ruutu: 12,90/-2,00 pl. 12,90

185 b) ARKUN KAHVA JA KILPI (KS. N:o 185 a)

10 x 18 x 11,5 A = 2,4 B = 1,2
KILPI: 27 x 14,5
Ruutu: 12,90/-1,60 pl. 12,82

185 c) ARKUN KAHVA JA KILPI (KS. N:o 185 a)

10 x 18 x 11,5 A = 2,3 B = 1,1
KILPI: 27 x 14,5
Ruutu: 12,10/-1,00 pl. 12,60

185 d) ARKUN KAHVA JA KILPI (KS. N:o 185 a)

10 x 18 x 11,5 A = 2,4 B = 1,0

190. ARKUN KAHVA JA PALA KILPEÄ
 10,2 x 17,2 x 9 A = 1,9 B = 0,9
 KILVEN KAPPALE: n. 4 x 4
 Ruutu: 13,45/-0,65 pl. 12,71

191. ARKUN KAHVA JA 5 KILVEN PALASTA
 11,5 x 19,5 x 9 A = 2,2 B = 1,0
 Kilven palaset piparkakkureunaiset ja
 kohokuviokoristellut
 SUURIN KILVEN PALANEN: n. 11,5 x 7
 Ruutu: 13,50/-0,60 pl. 12,80

192. ARKUN KAHVA
 13 x 20 x 10 A = 2,0 B = 1,0
 Ruutu: 13,75/-0,35 pl. 12,83

193. ARKUN KAHVA
 12 x 19 x 10 A = 2,1 B = 1,1
 Ruutu: 13,50/-0,15 pl. 12,87

194. ARKUN KAHVA
 13 x 19,5 x 9,5 A = 2,1 B = 1
 Ruutu: 14,00/-0,90 pl. 12,72

195. ARKUN KAHVA JA 2 KILVEN PALASTA
 10,5 x 18 x 9,5 A = 2 B = 0,9
 TOINEN PALANEN: 8,5 x 10; pykäläreunainen
 ja kiinni kahvassa.
 Ruutu: 14,40/-1,90 pl. 12,67

196. ARKUN LAUDAN KATKELMA
 LAUTA: 38 x 4,5 x 1,8; laudankatkelmaan
 maalattu ristikuvio
 RISTI: Leveys 1,5 Pystysakara 15
 Poikkisakara 3,5
 Ruutu: 14,45/-1,60 pl. 12,67

197. ARKUN KAHVA JA KILPI
 10 x 18 x 9,5 A = 1,9 B = 1
 KILPI: n. 15 x 19, rikkonainen
 Kilven kahva toisesta päästä kiinni
 Levy pykäläreunainen
 Ruutu: 14,80/-1,90 pl. 12,62

198. ARKUN KAHVA JA KILPI SEKÄ 5 KPL.
 KILVEN PALASIA

10,5 x 18 x 9 A = 1,8 B = 1
 KILPI: n. 12 x 6, rikkonainen, kahva kiinni
 toisesta päästä.
 Ruutu: 14,80/-1,30 pl. 12,59

199. ARKUN KAHVA JA 9 KILVEN PALASTA

11 x 17,5 x 8,5 A = 2 B = 0,9
 SUURIN KILVEN PALANEN: n. 11,5 x 6,5,
 pykäläreunainen.
 Ruutu: 14,70/-0,65 pl. 12,62

200. ARKUN KAHVA JA KILPI

10,5 x 18 x 9,5 A = 2 B = 0,9
 KILPI: n. 23 x 11, rikkonainen.
 Ruutu: 14,60/-0,25 pl. 12,64

201. ARKUN KAHVA JA KILPI

9 x 14,5 x 7 A = 1,4 B = 0,7
 KILPI: Puhkonainen, rombinmuotoinen.
 Ruutu: 12/-0 pl. n. 12,89
 Irtolöytö.

202. ARKUN KAHVA

9,5 x 17,8 x 10 A = 2,8 B = 0,1
 Ruutu: 4,58/1,96 pl. 13,02

SAKARI STON
 ITÄPUOLI

203 a) ARKUN KAHVA

10 x 16,4 x 11

A = 2,9 B = 0,9

Ruutu: 5,00/1,98

pl. 13,00

203 b) ARKUN KAHVA

9 x 15,7 x 11

A = 2,5 B = 0,9

Ruutu: 4,63/2,38

pl. 13,04

204. ARKUN KAHVA JA KILPI

9,5 x 19 x 10

A = n. 2,2 B = n. 1,2

KILPI: n. 22,5 x 15; kilpi rikkonainen ja piparkakkureunainen.

Ruutu: 2,60/3,30

pl. 13,00

205. ARKUN KAHVA JA 6 KILVEN PALASTA

10 x 20 x 11

A = 1,9 B = 1,1

SUURIN KILVEN PALANEN: n. 18 x 10, piparkakkureunaisia kchokuviokoristeita.

Ruutu: 2,95/3,35 pl. 13,02

206. KUPARIRAHA

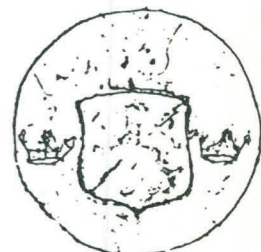
2 äyrin raha v. 1744

Ø 3,4 paksuus 0,3

Ruutu: 3,45/2,97



pl. 12,86



207 a) ARKUN KAHVA JA 6 KILVEN PALASTA

9,5 x 19 x 11,5

A = 2,4 B = 1,1

SUURIN KILVEN PALANEN: n. 11 x 3,5,

piparkakkureunainen.

Ruutu: 3,65/3,00

pl. 13,05

207 b) ARKUN KAHVA JA 7 KILVEN PALASTA

Levy piparkakkureunainen ja kohokuviokoristeinen.

9,5 x 18,5 x 10,5

A = 1,9 B = 0,9

KILPI: n. 21 x 16

Ruutu: 3,55/3,45

pl. 13,02

- 208. ARKUN KAHVA JA 7 KILVEN PALASTA
 9,5 x 18 x 10 A = 2,1 B = 1,1
 Ruutu: 4,95/2,40 pl. 13,05

- 209. ARKUN KAHVA JA 11 KILVEN PALASTA
 9,5 x 17 x 10,5 A = 2 B = 0,8
 SUURIN KILVENKAPPALE:
 Kiinni kahvassa, piparkakkureunainen ja
 siinä on erotettavissa sinisiä kirjamia.
 KILPI: n. 17 x 14
 Ruutu: 5,20/2,80 pl. 13,07

- 210. ARKUN KAHVA JA 6 KILVEN PALASTA
 9 x 16,8 x 9 A = 2,1 B = 0,8
 SUURIN KILVENKAPPALE: n. 6,5 x 5
 Ruutu 4,65/3,70 pl. 13,06

- 211. ARKUN KAHVA
 9,5 x 16,5 x 9 A = 2 B = 0,9
 Ruutu: 5,10/3,75 pl. 13,02

- 212. ARKUN KAHVA JA KILVEN PALANEN,
 KIINNI KAHVAN TOISESSA PÄÄSSÄ
 9,5 x 17,5 x 9,5 A = 2,1 B = 1,5
 PALANEN: n. 13 x 11,5
 Ruutu: 5,20/3,80 pl. 13,02

- 213 a) ARKUN KAHVA JA KILVEN PALANEN,
 KIINNI KAHVASSA
 9,5 x 15,5 x 10,5 A = 2,1 B = 0,9
 KILPI: n. 14 x 8
 Ruutu: 5,60/5,27 pl. 13,09

- 213 b) ARKUN KAHVA
 9,5 x 16,5 x 8,5
 Ruutu: 5,55/3,82 pl. 13,11

- 53 -

203 a) ARKUN KAHVA
 10 x 16,4 x 11
 Ruutu: 5,00/1,98

203 b) ARKUN KAHVA
 9 x 15,7 x 11
 Ruutu: 4,63/2,38

204. ARKUN KAHVA JA KILPI
 9,5 x 19 x 10
 KILPI: n. 22,5 x 15; kiipi rippon isen ja
 piparkakkureunainen.
 Ruutu: 5,60/3,30 pl. 13,00

205. ARKUN KAHVA JA 6 KILVEN PALASTA
 10 x 20 x 11
 SUURIN KILVEN PALANEN: n. 18 x 10,
 piparkakkureunainen ja kehokuvioitettua.
 Ruutu: 5,95/3,35 pl. 13,02

206. KUTAKIRJAIN
 2 kytin rahn v. 1744
 9,5 x 16,5 x 9
 Ruutu: 5,10/3,75 pl. 13,02

207 a) ARKUN KAHVA JA 6 KILVEN PALASTA
 9,5 x 19 x 11,5
 SUURIN KILVEN PALANEN: n. 11 x 3,5,
 piparkakkureunainen.
 Ruutu: 5,65/3,00 pl. 13,02

207 b) ARKUN KAHVA JA 7 KILVEN PALASTA
 9,5 x 18,5 x 10,5
 KILPI: n. 21 x 16
 Ruutu: 5,25/3,45 pl. 13,02



213 c) ARKUN KAHVA JA 7 KILVEN PALASTA
 9 x 16 x 9,5 A = 2,5 B = 1,2
 SUURIN KILVENPALANEN: n. 9 x 5,5
 Ruutu: 5,75/3,55 pl. 13,11

213 d) HIEMAN VÄÄNTYNYT ARKUN KAHVA
 JA KILVEN PALANEN, JOKA KIINNI
 KAHVAN TOISESSA PÄÄSSÄ
 9,5 x 15 x 8,5 A = 2,2 B = 1,1
 KILPI: n. 14 x 8,5
 Ruutu: 5,85/3,20 pl. 13,07

213 f) ARKUN KAHVA
 10 x 15,8 x 8,5 A = 1,5 B = 0,8
 Ruutu: 5,50/3,60 pl. 13,10

214. ARKUN KAHVAN KATKELMA JA 5 KILVEN
 PALASTA

b = n. 14 A = n. 3,4
 SUURIN KILVENPALANEN: n. 5,5 x 4,5
 Ruutu: 6,35/2,30 pl. 12,82

215. ARKUN KAHVA JA KILVEN PALANEN
 8 x 15,5 x 9,5 A = 2,9 B = 1
 KILVENPALANEN: n. 8,5 x 7,5
 Ruutu: 6,45/2,70 pl. 12,88

216. RIKKOUTUNUT ARKUN KAHVA JA 6 KILVEN
 PALASTA

b = 15,5 c = 9,5 A = 1,8 B = 1,2
 Kahvasta toinen pää poissa
 SUURIN KILVEN PALANEN: 5,5 x 8
 Ruutu: 6,70/2,30 pl. 12,79

217. -ARKUN KAHVA
 11,5 x 20 x 11 A = 3 B = 1,5
 Ruutu: 7,00/2,00 pl. 12,99

218 a) ARKUN KAHVA JA RIKKONAINEN KILPI,
KIINNI KAHVAN TOISESSA PÄÄSSÄ

8,5 x 17 x 11 A = n. 2,4 B = 1
KILPI: n. 18 x 13
Ruutu: 6,50/3,80 pl.

218 b) ARKUN KAHVA JA 8 KILVEN PALASTA

8 x 17 x 11 A = 3,2 B = 0,9
SUURIN KILVEN PALANEN: Kiinni kahvassa,
n. 15 x 12,5
Ruutu: 6,85/3,35 pl. 12,70

218 c) ARKUN KAHVA JA KOLME KILVEN
PALASTA

8,2 x 16 x 10 A = 1,9 B = 1
SUURIN KILVEN PALANEN: n. 8 x 9
Ruutu: 7,10/3,25 pl. 12,68

218 d) ARKUN KAHVA JA KOLME KILVEN
PALASTA

8,5 x 16,5 x 10,5 A = 2,6 B = 1
SUURIN KILVEN PALANEN: n. 3,5 x 5
Ruutu: 7,27/3,55 pl. 12,75

219. ARKUN KAHVA JA NELJÄ KILVEN
PALASTA SEKÄ NAULA

Suurimmassa, piparkakkureunaisessa pala-
sessa (n. 16 x 15,5) kohokuviokoristeita
ja selviä sinisiä kirjaimia

8,5 x 16 x 10,5 A = 2,5 B = 1,4
NAULA: 6,5 x 0,7 x 0,6
Ruutu: 6,95/4,10 pl. 12,67

220. ARKUN KAHVA

10,5 x 19,8 x 11 A = 2,1 B = 1
Ruutu: 7,08/2,67 pl. 13,06

221. ARKUN KAHVA JA 12 KILVEN PALASTA

10 x 19,8 x 10,5 A = 1,8 B = 0,9
Ruutu: 7,35/2,65 pl. 12,98

222. ARKUN KAHVA JA 11 KILVEN PALASTA

10 x 20 x 11,5 A = 2 B = 1,1
Ruutu: 7,25/3,13 pl. 13,01

223. ARKUN KAHVA

12,5 x 19 x 10 A = 2,3 B = 1,9
Ruutu: 7,60/3,32 pl. 12,77

224. ARKUN KAHVA JA KAKSI KILVEN PALASTA

12 x 19,5 x 12 A = n. 3,3 B = n. 2,4
SUURIN KILVEN PALANEN: Kiinni kahvassa,
n. 20 x 11,5
Ruutu: 7,75/3,80 pl. 12,94

225. ARKUN KAHVA

10 x 21 x 11,5 A = 3,2 B = 0,9
Ruutu: 7,60/2,20 pl. 12,90

226. HIEMAN RIKKOUTUNUT ARKUN KAHVA JA RIKKONAINEN KILPI

b = n. 21 c = 11 A = n. 2 B = n. 1,4
KILPI: n. 21,5 x 9, kahvassa kiinni
Ruutu: 7,65/2,30 pl. 12,89

227. ARKUN KAHVA

11 x 21 x 11 A = 3,2 B = 1,1
Ruutu: 7,85/2,60 pl. 12,92

228. ARKUN KAHVA ja 7 KILVEN PALASTA

11,5 x 20,5 x 11 A = 2,2 B = 1,1
SUURIN KILVEN PALANEN: n. 3 x 3
Ruutu: 8,17/2,42 pl. 12,91

229 a) ARKUN KAHVA JA KUUSI KILVEN PALASTA
 12 x 21 x 1 0,5 A = n. 2,9 B = n. 2,2
 SUURIN KILVEN PALANEN: n. 7,5 x 6,5
 Ruutu: 8,00/2,90 pl. 12,95

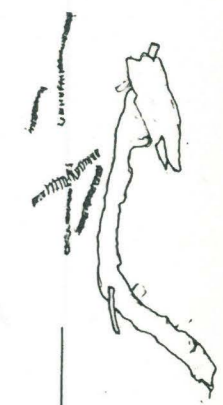
229 b) ARKUN KAHVA JA VIIISI KILVEN PALASTA
 12,2 x 18,5 x 11 A = 2,6 B = 0,3
 SUURIN KILVEN PALANEN: n. 13 x 12, kiinni
 kahvassa.
 Ruutu: 8,45/3,20 pl. 12,96

230. ARKUN KAHVA JA KOLME KILVEN PALASTA
 b = 19 c = 11 A = 2,7 B = 1
 Kahva rikkoutunut toisesta päästä
 SUURIN KILVEN PALANEN: n. 9,5 x 6
 Ruutu: 8,05/3,73 pl. 13,00

231. KAPEITA PRONSSISPIRAALEITA, MYÖS
 KUITUA, EHKÄ SILKKIÄ
 Pituudet: 0,8; 0,8; 1,1; 1,0; 0,4; 0,2;
 Ruutu: 9,05/3,95 pl. 12,95

232. ARKUN KAHVA JA KILPI
 8 x 15,5 x 10 A = 2,3 B = 1
 KILPI: Rikkonainen, piparkakkureunainen ja
 alunperin rombinmuotoinen,
 n. 16 x 7
 Ruutu: 9,25/3,87 pl. 12,76

233 a) ARKUN KAHVA JA KILPI
 11 x 20,5 x 11 A = 2 B = 1
 KILPI: Rikkonainen, piparkakkureunainen,
 kohokuviokoristeinen ja siinä on sinisten
 kirjainten jälkiä.
 N. 16 x 10
 Ruutu: 9,85/2,30 pl. 12,75



233 b) ARKUN KAHVA JA KILPI (KS. ED.)
 11 x 19 x 12 A = 2,1 B = 1,2
 LEVY: n. 26 x 13
 Ruutu: 10,23/2,30 pl. 12,70

233 c) ARKUN KAHVA JA 14 KILVEN PALASTA
 (KS. ED.)
 10,5 x 18,5 x 11 A = 2,5 B = 1
 SUURIN KILVEN PALANEN: Kiinni kahvassa,
 n. 16 x 10
 Ruutu: 10,10/2,60 pl. 12,77

234. ARKUN KAHVA JA KILPI SEKÄ KOIOME
 MUUTA PALASTA
 9,8 x 17,2 x 10 A = 2,1 B = 1
 KILPI: Rikkonainen, osittain piparkakkureu-
 nainen, kohokuviokoristeinen ja kiinni
 kahvassa.
 N. 21 x 12
 Ruutu: 10,65/2,15 pl. 12,02

235. ARKUN KAHVA JA KAKSI KILVEN PALASTA
 9 x 16,5 x 9 A = 2,1 B = 0,1
 SUUREMPI KILVEN PALANEN: Osaksi piparkakku-
 reunainen ja kohokuviokoristeinen. Siinä on
 näkyvissä myös kivisiä kirjaimia.
 N. 18,5 x 10
 Ruutu: 10,62/2,75 pl. 12,50

236 a) ARKUN KAHVA JA 10 KILVEN PALASTA
 9,5 x 16,7 x 9,5 A = 2,2 B = 1
 SUURIN KILVEN PALANEN: Piparkakkureunainen ja
 kohokuviainen.
 N. 14 x 13,5
 Ruutu: 10,95/2,80 pl. 12,58

236 b) ARKUN KAHVA, LEVY JA KATKELMA ARKUN-
 LAUTAA
 9,5 x 16,5 x 9,5 A = 2,1 B = 0,9

ARKUN KAHVA JA KOLME KILVEN PALASTA
 12 x 21 x 10,5 A = 2,1 B = 0,9
 SUURIN KILVEN PALANEN: n. 12 x 10,5
 Ruutu: 8,00/2,90 pl. 12,92

ARKUN KAHVA JA VIISI KILVEN PALASTA
 12,5 x 18,5 x 11 A = 2,5 B = 0,3
 SUURIN KILVEN PALANEN: n. 12 x 10,5
 Ruutu: 8,45/3,20 pl. 12,96

ARKUN KAHVA JA KOLME KILVEN PALASTA
 10 x 19 x 11 A = 2,1 B = 1
 SUURIN KILVEN PALANEN: n. 10 x 11
 Ruutu: 8,05/3,73 pl. 13,00

KAPTELA PROSESSITRAAHEITTA MYÖS
 KUITUA, KHA, SIKKIA
 10,5 x 18,5 x 10,5 A = 2,1 B = 0,3
 Ruutu: 8,05/3,73 pl. 12,92

ARKUN KAHVA JA KILPI
 8 x 15,5 x 10 A = 2,3 B = 1
 KILPI: Rikkonainen, piparkakkureunainen ja
 kohokuviokoristeinen.
 N. 10 x 7
 Ruutu: 9,25/3,57 pl. 12,96

ARKUN KAHVA JA KILPI
 11 x 20,5 x 11 A = 2,1 B = 1
 KILPI: Rikkonainen, piparkakkureunainen
 kohokuviokoristeinen ja siinä on vajaan
 kirjainten jäljet.
 N. 11 x 10
 Ruutu: 9,55/3,50 pl. 12,72



236 b (JATK.)

LEVY: Rikkoutunut, piparkakkureunainen, kohokuviokoristeinen, pyöreähkö, tasareunainen, hieman sinisiä koristeita.

11, 5 x 13 x 5

LAUDAN KATKELMA: 25 x 8 x 3,5 (pinnalla kilpeä)

KILPI: n. 25 x 9

Ruutu: 10,80/3,00 pl. 12,56

237. ARKUN KAHVA JA 6 KILVENPALASTA

9,3 x 16 x 8,5 A = 2 B = 0,9

SUURIN KILVENPALANEN: 11 x 6,5

Ruutu: 11,17/3,80 pl. 12,76

238. ARKUN KAHVA JA 8 KILVENPALASTA

10,3 x 17 x 8,5 A = 2 B = 0,9

SUURIN KILVENPALANEN: N. 7 x 6

Ruutu: 2,90/14,50 pl. 12,74

239. ARKUN KAHVA

10,5 x 18 x 10,5 A = 2,1 B = 0,9

Ruutu: 3,00/13,25 pl. 12,85

240. ARKUN KAHVA JA KOLME KILVEN PALASTA

10,2 x 17,5 x 9,5 A = 2 B = 0,9

SUURIN KILVENPALANEN: n. 14 x 6

Ruutu: 2,80/13,25 pl. 12,80

241 a) ARKUN KAHVA JA NELJÄ KILVENPALASTA

10 x 17,5 x 9,5 A = 2 B = 0,9

SUURIN KILVENPALANEN: N. 9,5 x 7

Ruutu: 4,33/4,80 pl. 12,97

241 b) ARKUN KAHVA JA 6 KILVENPALASTA

10 x 19,5 x 12 A = 2,6 B = 1,2

SUURIN KILVENPALANEN: N. 14,5 x 7,5

Ruutu: 4,65/4,85 pl. 12,96

233 b) ARKUN KAHVA JA KILPI (K.S. ED.)

11 x 19 x 12 A = 2,1 B = 1,2

LEVY: n. 26 x 13 Ruutu: 10,23/2,30 pl. 12,70

233 c) ARKUN KAHVA JA 14 KILVEN PALASTA (K.S. ED.)

10,2 x 18,2 x 11 A = 2,2 B = 1,1

SUURIN KILVEN PALANEN: Kiteet kahvassa, n. 16 x 10

Ruutu: 10,10/2,60 pl. 12,77

234. ARKUN KAHVA JA KILPI SEKÄ KOLME MUUTA PALASTA

9,8 x 17,2 x 10 A = 2,1 B = 1,1

KILPI: Rikkonainen, osittain piparkakkureunainen, kohokuviokoristeinen ja kilpi kahvassa.

N. 21 x 12 Ruutu: 10,62/2,15 pl. 12,02

235. ARKUN KAHVA JA KAKSI KILVEN PALASTA

9 x 16,2 x 9 A = 2,1 B = 0,7

SUUREMPI KILVEN PALANEN: Osaksi piparkakkureunainen ja kohokuviokoristeinen. Sinne on näkyvissä myös kivisiä kirjaimia.

N. 18,2 x 10 Ruutu: 10,62/2,75 pl. 12,50

236 a) ARKUN KAHVA JA 10 KILVEN PALASTA

9,2 x 16,7 x 9,2 A = 2,2 B = 1

SUURIN KILVEN PALANEN: Piparkakkureunainen ja kohokuviokoristeinen.

N. 14 x 13,2 Ruutu: 10,92/2,60 pl. 12,58

236 b) ARKUN KAHVA, LEVY JA KATSELMAN ARKUN PALASTA

9,2 x 16,2 x 9,2 A = 2,1 B = 0,9

241 c) ARKUN KAHVA JA KILVEN PALASTA
10,5 x 19 x 11 A = 2,5 B = 1,1
Ruutu: 4,65/5,17 pl. 13,02

241 d) ARKUN KAHVA JA 4 KILVEN PALASTA
10,5 x 18 x 10 A = 2,4 B = 0,9
SUURIN KILVEN PALANEN: 7 x 6
Ruutu: 4,05/5,60 pl. 13,06

242. ARKUN KAHVA
10,2 x 19,2 x 11,5 A = 2,1 B = 1
Ruutu: 4,80/5,75 pl. 13,65

243. ARKUN KAHVA
9,3 x 17 x 10 A = 2,6 B = 0,9
Ruutu: 4,76/5,20 pl. 13,06

244. ARKUN KAHVA
9,5 x 16 x 10,5 A = 2 B = 0,9
Ruutu: 5,10/5,60 pl. 13,10

245. ARKUN KAHVA
9,5 x 17 x 10 A = 2,1 B = 0,9
Ruutu: 5,35/5,55 pl. 13,64

246. ARKUN KAHVA JA 8 KILVEN PALASTA
13,2 x 19,5 x 10 A = 1,9 B = 1
SUURIN KILVEN PALANEN: 12 x 8
Ruutu: 6,10/4,30 pl. 13,06

247. PIENI KULMIKAS ARKUNKAHVA JA 9
KILVEN PALASTA
n. 15 x 14 x 6 A = 1,1 x 0,4 B = ?
Kahva kiinni kilvessä
KILPI: n. 17,5 x 8
Ruutu: 6,56/4,22 pl. 12,90

248. ARKUN KAHVA JA KILVEN PALASIA
SEKÄ 3 NAULAA

8,5 x 16 x 10,5 A = 2,2 B = 0,9
SUURIN KILVEN PALANEN: n. 10 x 6, kiinni
kahvassa.
NAULAT: 10,2 x 0,5; 8,5 x 0,9; 5 x 0,2;
Ruutu: 6,34/4,50 pl. 12,76

249. ARKUN KAHVA JA 6 KILVEN PALASTA

8,5 x 16 x 10 A = 2,5 B = 1
SUURIN KILVEN PALANEN:
N. 10 x 5, kiinni kahvassa
Eräessä toisessa palasessa, kooltaan
n. 9,5 x 5, on kohokuvikoristelua ja
sinisiä kirjaimia.
Ruutu: 6,50/4,66 pl. 13,82

250. ARKUN KAHVA JA 3 KILVEN PALASTA

8,5 x 17 x 10,5 A = 2 B = 1,2
SUURIN KILVEN PALANEN: n. 8 x 12, osittain
piparkakkureunainen, kiinni kahvassa.
Ruutu: 6,30/4,74 pl. 12,91

251. KAHVA

Pieni, kulmikas, hieman vääntynyt;
n. 10,5 x 9 x 4 A = 1,3 x 0,6
B = 0,9 x 0,2
Ruutu: 6,30/4,80 pl. 13,04

252. PRONSSISPIRAALI KULMIKKAASTA
LANGASTA

2,7 x 0,2-0,8 x 0,2
Ruutu: 6,03/6,00 pl. 12,64

253. KORISTEHELA ?

Kukanteriötä muistuttava rautaesine,
6 terälehteä ja reikä keskellä. Esine
vääntynyt reunat vastakkain.



Reikä: Ø 2,3 Pit. 12,8 Korkeus reikään
asti 6,4 Raudan paksuus 0,2
Ruutu: 7,20/4,90 pl. 12,96

254. TEKSTIILIN KATKELMA

Karkeahkosta hopealangasta kudottu,
sijaitti vatsan päällä, ei kuituja.
Pituus 10, leveys 1,0 - 1,2
Ruutu: 7,20/4,95 pl. 12,67



255 a) ARKUN KAHVA JA KILPI

9 x 17,5 x 9,5 A = 2 B = 0,9
KILPI: n. 23 x 11, rikkonainen, puhkonainen.
rombinmuotoinen
Ruutu: 7,50/5,67 pl. 12,85

255 b) ARKUN KAHVA JA RIKKONAINEN KILPI
(KS. ED.)

8,5 x 16,5 x 9,5 A = 2 B = 0,9
KILPI: n. 18 x 10
Ruutu: 8,37/5,22 pl. 12,84

256. AURAN KAHVA JA KILPI

8,5 x 16 x 10 A = 1,1 B = 0,9
KILPI: n. 18,5 x 10, kiinni kahvan toisessa
päässä, piparkakkureunainen.
Ruutu: 8,45/5,24 pl. 12,71

257. ARKUN KAHVA JA 6 KILVEN PALASTA

8,5 x 17 x 10 A = 2,1 B = 1
SUURIN KILVEN PALANEN: 11 x 7,5, piparkakku-
reunainen
Ruutu: 8,97/4,33 pl. 12,77

258. ARKUN KAHVA JA KILPI

8 x 16 x 10 A = 2,7 B = 1,1
KILPI: n. 16 x 10, rikkonainen, piparkakku-
reunainen ja kiinni kahvassa
Ruutu: 9,24/4,65 pl. 12,64

259. ARKUN KAHVA JA 10 KILVEN PALASTA
 8,3 x 15,7 x 10 A = 1,9 B = 0,9
 SUURIN KILVEN PALANEN: n. 3 x 3
 Ruutu: 8,97/4,77 pl. 12,74

260. ARKUN KAHVA JA 7 KILVEN PALASTA
 10 x 18,5 x 10,5 A = 3 B = 1
 SUURIN KILVEN PALANEN: n. 20 x 10, kiinni
 kahvassa.
 Ruutu: 9,15/4,84 pl. 12,33

261. ARKUN KAHVA JA 6 KILVEN PALASTA
 8 x 16 x 11 A = 2,5 B = 0,9
 SUURIN KILVEN PALANEN: n. 14 x 10,5, kahvan
 takana, puuta.
 Ruutu: 9,10/5,20 pl. 12,73

262. KILPI
 Rikkonainen, puhkonainen ja rombinmuotoinen
 n. 17,5 x 10
 Ruutu: 8,82/5,43 pl. 13,05

263. TEKSTIILIN KAPPALEITA
 Neliniittinen toimekas, ehkä luonnonväristä
 pellavaa. Sisällä pronssirenkaita, joiden
 ansiosta tekstiili on säilynyt. Sijainnut
 pään alla, mukana hiuksia.
 SUURIN KAPPALE:
 Pituus 11, leveys 6,5
 Ruutu 8,92/5,47 pl. 12,56

264. ARKUN KAHVA JA 3 KILVEN PALASTA
 (VRT. N:o 262)
 Kahvassa havaittavissa uurrekoristelua
 8,5 x 14-x 8,5 A = 1,4 B = 0,7
 SUURIN KILVENKAPPALE: n. 11 x 6,51
 Ruutu: 8,99/5,66 pl. 12,75

265 a) ARKUN KAHVA JA KILVEN PALASIA

10,5 x 18,8 x 12,5 A = 2,6 B = 1

SUURIN KILVEN PALANEN: n. 9 x 7, kohokuvio-
koristeinen

Ruutu: 9,15/5,70 pl. 12,21

265 b) ARKUN KAHVA JA RIKKONAINEN KILPI
SEKÄ 3 KILVEN PALASTA

10,5 x 18,8 x 10,5 A = 1,8 B = 1,1

KILPI: Lähes sydäntä muistuttava, reuna-
muodoiltaan vaihteleva, kohokuviokoristeinen.
Erotettavissa sinisiä kirjaimia ja numeroita
sekä kukka-aiheista koristelua.

N. 24,5 x 19

Ruutu: 9,45/7,70 pl. 12,37

265 c) ARKUN KAHVA JA 13 KILVEN PALASTA

9,7 x 18 x 12,5 A = 2,3 B = 1

KILVEN PALASET: Suurin n. 11 x 6.

Toinen, kooltaan n. 8 x 5, kiinni arkun-
laudan kappaleessa, joka kooltaan n.
27 x 5,5 x 1,4.

Ruutu 9,43/6,25 pl. 12,53

266. KAKSI RUSETTIA

Hopeabrokadia, pyöreätä, 2-säikeistä lauta-
nauhaa. Sijaitsevat vauvan luurangon päällä
rinnan kohdalla alekkain 5 cm etäisyydellä
toisistaan.

Pituus n. 4,5 Leveys 0,4

Ruutu: 9,96/4,84 pl. 12,69

267. ARKUN KAHVA JA RIKKONAINEN KILPI,

9,2 x 16,2 x 8,2 A = 2,2 B = 0,9

KILPI: N. 18 x 11, kiinni kehvassa

Ruutu: 10,60/4,45 pl. 12,70

268. MUISTOLAATTA

Rikkonaiset reunat, muodoltaan pyöreähkö, alareunassa ulokkeita

N. 24 x 24

Ruutu: 11,00/4,00 pl. 12,69

269. ARKUN KAHVA JA KILVEN PALASIA

12 x 19 x 10 A = 2 B = 1,1

SUURIN KILVEN PALANEN:

11 x 6, kohokuviokoristeinen

Ruutu: 11,50/4,25 pl. 14,28

270. ARKUN KAHVA JA KILPI

9,5 x 15,5 x 8,5 A = 2 B = 0,8

KILPI: n. 17,5 x 12,5, rikkonainen, piparkakkureunainen.

Ruutu: 10,50/4,83 pl. 12,54

271. ARKUN KAHVA JA KILVEN PALANEN

9,2 x 16 x 8,5 A = 1,9 B = 1

KILVEN PALANEN: 7,5 x 4

Ruutu: 11,05/4,80 pl. 12,54

272 a) ARKUN KAHVA JA KILPI

9,2 x 16,3 x 8 A = 1,9 B = 1

KILPI: N. 20 x 12

Rikkonainen, alunperin ehkä rombinmuotoinen, piparkakkureunainen ja kohokuviokoristeinen. Erotettavissa sinisiä epäselviä kirjaimia,

Ruutu: 10,50/5,40 pl. 12,45

272 b) ARKUN KAHVA JA KILVEN PALASIA

9,2 x 15,8 x 7,8 A = 1,9 B = 1

SUURIN KILVEN PALANEN: N. 9 x 4

Ruutu: 10,70/5,50 pl. 12,52

272 c) ARKUN KAHVA JA 2 KILVEN PALASTA
SEKÄ LEVY

9,2 x 16 x 8,5 A = 2,1 B = 1

KILVEN PALASET:

Piparkakkureunaiset, joista suurin palanen
n. 10 x 5

LEVY:

N. 12,5 x 12,5, kulmistaan pyöristetty

Ruutu: 10,45/5,80 pl. 12,50

273. ARKUN KAHVA

Pieni, kulmikas ja toisesta päästä hieman
rikki

n. 13 x 11,5 x 4 A = 1,1x0,5

B = 1 x 0,7

Ruutu: 10,50/5,50 pl. 12,21

274. ARKUN KAHVA

9,2 x 16,2 x 8,5 A = 1,8 B = 0,9

Ruutu: 11,10/5,20 pl. 12,65

275. ARKUN KAHVA JA 3 KILVEN PALASTA

12 x 18,7 x 9,2 A = 2 B = 0,9

SUURIN KILVEN PALANEN:

N. 7 x 3,5

Ruutu: 11,30/5,45 pl. 12,53

276. ARKUN KAHVA JA 3 KILVEN PALASTA

12,5 x 18,8 x 9 A = 2 B = 1

SUURIN KILVEN PALANEN:

N. 11 x 12, nirkkoreunainen, kohokuvio-
koristeinen.

Ruutu: 11,25/5,90 pl. 12,49

277. 9 ARKUN KILVEN PALASTA

SUURIN: 12 x 7

Ruutu: 12,44/4,30 pl. 12,60

278. ARKUN KAHVA JA 10 KILVEN PALASTA

10,7 x 18 x 10 A = 2 B = 0,9

SUURIN KILVENPALANEN:

N. 9,7 x 10

Ruutu: 12,50/4,30 pl. 12,48

279. KUPARIRAHA

Pahoin rapautunut.

Ø 3 Paksuus 0,2

Ruutu: 13,75/5,60 pl. 12,71

280. ARKUN KAHVA

10,2 x 18,2 x 9,5 A = 1,9 B = 0,8

Ruutu: 3,35/6,45 pl. 12,63

281. ARKUN KAHVA

10,2 x 19,5 x 11,5 A = 2,5 B = 1,4

Ruutu: 3,80/6,30 pl. 12,91

282. 2 ARKUN KAHVAA, KIINNI TOISSAAN,
JA 10 KILVEN PALASTA

8,5 x 16,8 x 10 A = 2,8 B = 1

10,8 x 20 x 12 A = 3,2 B = 1,1

SUURIN KILVENPALANEN:

N. 8,5 x 6,5

Ruutu: 4,10/6,70 pl. 13,02

283. ARKUN KAHVA JA 4 KILVEN PALASTA
SEKÄ NAULA

10,5 x 19,5 x 11,5 A = 2,5 B = 1

SUURIN KILVENPALANEN:

15 x 9

NAULA:

5,2 x 0,5 x 0,3

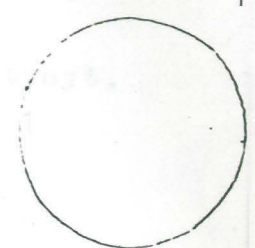
Ruutu: 4,22/6,14 pl. 12,94

284. ARKUN KAHVA

8,8 x 17 x 10

A = 2,2 B = 1

Ruutu: 4,15/7,80 pl. 13,01



285. ARKUN KAHVA
10,3 x 19,4 x 19,5 A = 2,5 B = 1
Ruutu: 4,50/7,80 pl. 12,94

286 a) ARKUN KAHVA
N. 10 x 18 x 9,5, toinen pää vääntynyt.
A = 1,8 B = 1
Ruutu: 4,50/7,60 pl. 12,96

286 b) MUISTOLAATTA JA ARKUN KAHVA
KILPINEEN

MUISTOLAATTA:
Hopeoitu, pyöreähkö, sitä kiertää kömpelö
lehtiköynnös, joka päättyy ylhäällä pienten
enkeliä pitelemään kruunuun. Vihreä teksti
on säilynyt hyvin ja vainaja, Anna Maria
Brema (?) on syntynyt 1753 ja kuollut 1803 ?
Laatta oli sijoitettu arkun sisäpuolelle
päänpuoleiseen seinään. Alaosa rikkoutunut.
Pituus 28 Reunan leveys 4 Korkeus 23
KAHVA: 10,2 x 17 x 8,5 A = 1,8 B = 0,9

KILPI:
Pykäläreunainen, alaosa suorakaiteen muotoi-
nen, huipentuu ja pyöristyy ylhäälle.
Selvästi luettavaa sinistä tekstiä säilynyt.
(Ristus är ... min) Mitat: 24 x 16
Ruutu: 4,90/7,50 pl. 12,85

287. ARKUN KAHVA JA KILPI
8,5 x 13,7 x 7,5 A = 1,6 B = 0,8
ALUSLEVY: N. 15 x 8, tekana puuta.
KILPI: Rikkinainen, puhkonainen, rombinmuotoi-
nen.
Ruutu: 5,00/7,80 pl. 12,77

288. PIENIÄ VALKOISIA HELMIÄ

N. 1-2 v. lapsen kylkiluittein alapuolen ja lonkan välistä
Ø n. 0,4 - 0,2
Ruutu: 5,00/6,99 pl. 12,88

289. HOPEINEN METALLINAUHA

Koristeina pyöreitä, kuperia painanteita. Nauha mahdollisesti kiertänyt kulmikasta nahkasisnaa.
Leveys 0,2
Ruutu: 6,00/6,05 pl. 12,83

290. ARKUN KAHVA JA 17 KILVEN PALASTA

10,2 x 18,8 x 11,2 A = 2,6 B = 1,1
SUURIN KILVEN PALANEN:
n. 10 x 5
Ruutu: 6,45/7,05 pl. 12,73

291. ARKUN KAHVA

8,2 x 14 x 8,5 A = 1,7 B = 0,8
Ruutu: 6,55/7,45 pl. 12,54

292. ARKUN KAHVA JA KAKSI KILVEN PALASTA SEKÄ NAULA

9,5 x 19 x 11,5 A = 2,1 B = 1,1
SUUREMPI KILVEN PALANEN:
5,5 x 3
NAULA: 3,7 x 0,5
Ruutu: 6,43/7,55 pl. 12,70

293. ARKUN KAHVA JA KILVEN PUOLIKAS

7,7 x 13,8 x 8,5 A = 1,1 B = 0,9
KILVEN PUOLIKAS:
N. 15 x 5, alunperin puhkonainen ja rombinmuotoinen
Ruutu: 6,24/7,87 pl. 12,63



294. ARKUN KAHVA JA KAKSI KILVEN PALASTA
 8,5 x 15 x 8 A = 2,1 B = 1
 SUUREMPI KILVEN PALANEN:
 N. 7 x 4,5 (malli, vrt. 293)
 Ruutu: 6,50/8,00 pl. 12,55

295. ARKUN KAHVA JA RIKKONAINEN KILPI
 7,3 x 14,2 x 8,2 A = 1,7 B = 0,8
 KILPI: N. 15,5 x 10 (vrt. 293)
 Ruutu: 6,78/6,95 pl. 12,52

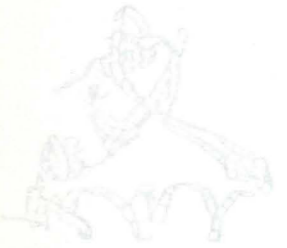
296. ARKUN KAHVA JA RIKKONAINEN KILPI
 SEKÄ 12 PALASTA
 10 x 18 x 9,5 A = 2,1 B = 1
 Ruutu: 6,95/7,50 pl. 12,77

297. KILVEN PALASIA
 Suurin: 20 x 8,5
 Ruutu: 7,06/6,70 pl. 12,74

298 a) ARKUN KAHVA JA 8 KILVEN PALASTA
 10,3 x 18,2 x 11,5 A = 2,2 B = 1,2
 SUURIN KILVEN PALANEN:
 N. 12 x 5, siinä kohokuvickoristeita,
 nirkkoreunainen
 Ruutu: 9,00/7,15 pl. 12,71

298 b) ARKUN KAHVA JA 3 KILVEN PALASTA
 10,7 x 18,5 x 9,5 A = 2,1 B = 1
 SUURIN KILVEN PALANEN:
 N. 3,5 x 7,5
 Ruutu: 7,33/6,57 pl. 12,13

299. ARKUN KAHVA JA KILVEN KATKELMA
 8,5 x 15,5 x 9,5 A = 1,8 B = 1
 KILVEN KATKEILMA:
 N. 2 x 3 (vrt. n:o 293)
 Ruutu: 7,30/7,30 pl. 12,55



300. ARKUN KAHVA

8,5 x 15 x 9 A = 1,8 B = 0,7
Ruutu: 7,12/7,57 pl. 12,49

301. ARKUN KAHVA JA KAKSI KILVEN PALASTA

10,5 x 17,2 x 9,2 A = 1,9 B = 1
SUUREMPI KILVEN PALANEN:
N. 16 x 8
Ruutu: 7,33/7,34 pl. 12,82

302. ARKUN KAHVA JA 7 KILVEN PALASTA

10,5 x 18,5 x 9,5 A = 2 B = 0,9
SUURIN KILVEN PALANEN:
N. 20 x 9, kohokuviainen, sinistä kasviaihe-
koristelua.
Ruutu: 7,70/6,15 pl. 12,83

303. ARKUN KAHVA

10,5 x 17,5 x 9,2 A = 2 B = 1
Ruutu: 7,80/6,97 pl. 12,88

304. ARKUN KAHVA

8,1 x 17 x 10,5 A = 2,3 B = 1,1
Ruutu: 7,88/17,40 pl. 12,86

305. ARKUN KAHVA JA KAKSI KILVEN PALASTA

10,5 x 9,5 x 11 A = 2,5 B = 1
SUURIN KILVEN PALANEN:
N. 4 x 4
Ruutu: 7,90/7,40 pl. 12,93

306. ARKUN KAHVA JA RIKKONAINEN KILPI

9 x 16 x 8,5 A = 1,5 B = 1
KILPI: N. 15 x 7 (vrt. N.o 293)
Ruutu: 7,93/7,50 pl. 12,49

307. ARKUN KAHVA JA KAKSI KILVEN PALASTA
 10,5 x 18,2 x 10,2 A = 2,3 B = 1,9
 Ruutu: 7,67/7,84 pl. 12,83
308. ARKUN KAHVA, KILPI JA TÄMÄN TAKANA
 TAUSTALEVY
 10,2 x 18,5 x 9,5 A = 2,5 B = 0,9
 KILPI: N. 23 x 17, piparkakkureunainen,
 kohokuviokoristeinen ja siinä on erotettavissa
 sinisiä kirjaimia.
 TAUSTALEVY: N. 24 x 17
 Ruutu: 8,20/6,00 pl. 12,91
309. ARKUN KAHVA JA 7 KILVEN PALASTA
 10,5 x 17,8 x 9,5 A = 1,9 B = 1
 SUURIN KILVEN PALANEN:
 N. 7,5 x 4
 Ruutu: 8,17/6,60 pl. 12,82
310. RIKKONAINEN ARKUN KAHVAN KILPI
 Vrt. n:o 293.
 N. 46,5 x 10
 Ruutu: 8,64/6,25 pl. 12,71
311. ARKUN KAHVA JA 7 KILVEN PALASTA
 8,2 x 16 x 9,1 A = 1,6 B = 0,9
 SUURIN KILVEN PALANEN:
 8,5 x 5
 Yhdessä palassa sinisiä kirjaimia.
 Ruutu: 8,15/6,87 pl. 12,73
312. ARKUN KAHVA JA KILPI
 8,1 x 17 x 10 A = 2,3 B = 1,3
 KILPI: N. 31 x 13, rikkonainen, piparkakku-
 reunainen ja kohokuviokoristeinen.
 Ruutu: 8,28/7,20 pl. 12,89

313. ARKUN KAHVA JA KAKSI KILVEN PALASTA
8,2 x 13,8 x 8,2 A = 1,5 B = 0,9

SUUREMPI PALANEN:
N. 10,5 x 3 (vrt. n:o 293)

Ruutu: 8,10/7,40 pl. 12,56

314. ARKUN KAHVA JA 4 KILVEN PALASTA

8,7 x 14 x 8 A = 1,5 B = 1,1

SUURIN PALANEN:

N. 9,5 x 5 (ks. ed.)

Ruutu: 8,34/7,80 pl. 12,58

315. ARKUN KAHVA JA KILPI

18,2 x 17 x 10,5 A = 2,3 B = 1

KILPI: N. 15,5 x 10, kiinni kahvassa ja rikkoutunut.

Ruutu: 8,38/7,70 pl. 12,88

316. ARKUN KAHVA JA KILVEN PALASTA

8 x 15 x 9 A = 1,7 B = 0,8

SUURIN KILVEN PALANEN:

6,5 x 3,5

Ruutu: 8,51/7,52 pl. 12,85

317 a) ARKUN KAHVA

9 x 15 x 9 A = 1,7 B = 0,9

Ruutu: 8,56/6,86 pl. 12,60

317 b) ARKUN KAHVA JA KILPI

8 x 16 x 9,5 A = 1,8 B = 0,1

KILPI: N. 11 x 9, rikkoutunut ja kiinni kahvassa.

Ruutu: 8,60/6,73 pl. 12,55

317 c) ARKUN KAHVA

8,5 x 14,5 x 8,5 A = 1,4 B = 0,9

Ruutu: 8,78/6,15 pl. 12,63

318. ARKUN KAHVA JA 11 KILVEN PALASTA

7,7 x 15 x 9 A = 1,9 B = 0,9

SUURIN KILVEN PALANEN:

N. 10 x 6, kiinni kahvassa.

Ruutu: 8,83/6,17 pl. 12,62

319. ARKUN KAHVA JA KILPI

10 x 16,3 x 8,5 A = 3,8 B = 0,8

KILPI: Rikkoutunut, kahvassa kiinni.

Kilvessä sinisiä kirjaimia.

Ruutu: 9,02/7,58 pl. 12,68

320 a) ARKUN KAHVA JA 9 KILVEN PALASTA

10,2 x 18,7 x 10,6 A = 1,9 B = 0,9

SUURIN KILVEN PALANEN:

N. 10,5 x 6,

Palaset kohokuviokoristeisia sekä piparkakku- ja nirkkoreunaisia.

Ruutu: 10,90/7,65 pl. 12,57

320 b) ARKUN KAHVA JA KILVEN PALASIA

9,8 x 19,2 x 11,5 A = 1,9 B = 0,9

SUURIN KILVEN PALANEN:

N. 9 x 4 (ks. ed.)

320 c) ARKUN KAHVA, KILPI JA 5 KILVEN PALASTA

10,5 x 19,2 x 11,5 A = 2,2 B = 1,2

KILPI: N. 14 x 20, rikkonainen (ks. 320 a), näkyvissä kirjaimia.

Ruutu: 10,72/8,57 pl. 12,61

320 d) ARKUN KAHVA, KILPI JA 4 PALASTA

10 x 18 x 11 A = 2 B = 1

KILPI: N. 17 x 17, rikkoutunut ja puoleksi kiinni kahvassa, kirjaimia.

Ruutu: 10,80/8,90 pl. 12,66

321. ARKUN KAHVA JA 10 KILVEN PALASTA

12,2 x 19,2 x 10 A = 2 B = 1
SUURIN KILVEN PALANEN: n. 8 x 4,5
Ruutu: 11,15/7,90 pl. 12,56

322. ARKUN KAHVA JA KILPI

10,7 x 19,8 x 10,5 A = 2,1 B = 1,2
KILPI: n. 24 x 16, kiinni kahvassa, sydäntä
muistuttava, nirkkoreunainen.
Ruutu: 11,20/7,15 pl. 12,51

323. ARKUN KAHVA, KILPI, LEVY JA
6 KILVEN PALASTA

11,2 x 18,5 x 10 A = 2,4 B = 1,2
KILPI: n. 18 x 14, rikkonainen, puoliksi
kiinni kahvassa (malli: ks. ed.).
LEVY: n. 12,8 x 12,2; kulumistaan pyöris-
tetty.
Ruutu: 11,79/6,15 pl. 12,41

324. LOMMI, SINETTI

Lyijystä tai tinasta valmistettu, yläpäässä
omistajan nimikirjaimet. Lieriön muotoinen.
Sivut puhkonaiset, sisällä kiinteässä päässä
nipukka, toinen pää avoin.
Ø 1,5 Korkeus 1,5
Ruutu: 11,12/8,88 pl. 12,58

325 a) ARKUN KAHVA JA KILVEN PALASIA

10,5 x 17,5 x 9,2 A = 2,1 B = 1
SUURIN KILVEN PALANEN: n. 12 x 10
Ruutu: 2,95/9,85 pl. 12,22

325 b) 5 KILVEN PALASTA

Suurin: n. 10 x 7,8
Ruutu: 3,50/9,60 pl. 12,70



325 c) ARKUN KAHVA

10 x 17,5 x 9,3 A = 1,9 B = 1,1
Ruutu: 3,57/10,00 pl. 12,80

326. ARKUN KAHVA

11 x 17,5 x 9 A = 1,7 B = 0,9
Ruutu: 4,00/9,77 pl. 12,80

327. ARKUN KAHVA

11 x 17,5 x 9 A = 2,1 B = 0,9
Ruutu: 4,75/8,45 pl. 12,79

328. ARKUN KAHVA JA 4 KILVEN PALASTA

10,2 x 17,5 x 10 A = 2,2 B = 0,9
SUURIN KILVEN PALANEN: N. 8 x 5,5
Ruutu: 5,27/8,74 pl. 12,46

329. ARKUN KAHVA JA KILVEN PALANEN

10,5 x 18,5 x 11,5 A = 2,3 B = 1,1
PALANEN: N. 20 x 10
Ruutu: 5,10/9,30 pl. 12,47

330. ARKUN KAHVA

10,5 x 11,3 x 11 A = 2,6 B = 0,9
Ruutu: 5,00/9,75 pl. 12,54

331. ARKUN KAHVA

9,5 x 17,7 x 10,5 A = 2,4 B = 1,2
Ruutu: 5,40/9,55 pl. 12,50

332. ARKUN KAHVA

Rikkonainen
b = 14,7 c = 8,8 A = 1,6 B = 0,7
Ruutu: 5,50/8,20 pl. 12,41



333. ARKUN KAHVA JA 10 KILVEN PALASTA
 10,4 x 18,5 x 11,7 A = 2 B = 1,1
 SUURIN KILVEN PALANEN:
 N. 16,5 x 15, kohokuviokoristeinen.
 Ruutu: 5,75/8,00 pl. 12,38

334. ARKUN KAHVA
 10 x 18 x 10,5 A = 2,1 B = 1
 Ruutu: 5,95/8,45 pl. 12,44

335. ARKUN KAHVA JA 9 KILVEN PALASTA
 Kahva rikkonainen
 b = 18,5 c = 10 A = 2,2 B = 0,8
 SUURIN KILVEN PALANEN:
 N. 10,5 x 6,5
 Ruutu: 5,90/9,15 pl. 12,80

336. ARKUN KAHVA JA 4 KILVEN PALASTA
 11,5 x 18,5 x 10 A = n. 2,6 B = 1,3
 SUURIN KILVEN PALANEN:
 N. 15 x 6, kiinni kahvassa.
 Ruutu: 5,80/9,75 pl. 12,80

337. ARKUN KAHVA JA KILVEN PALASIA
 10 x 17 x 10 A = 2 B = 0,8
 SUURIN KILVEN PALANEN:
 N. 6 x 4,5
 Ruutu: 6,50/9,50 pl. 12,65

338. ARKUN KAHVA JA KILVEN PALANEN
 10,7 x 16,7 x 9 A = 1,9 B = 0,9
 PALANEN: N. 14 x 9,5
 Ruutu: 6,38/8,63 pl. 12,94

339. ARKUN KAHVA, KILPI, 13 KILVEN
 PALASTA JA NAULA
 12 x 19 x 10 x 5 A = 2,5 B = 0,9
 KILPI: Rikkonainen, piparkakkureunainen,
 n. 18,5 x 15
 NAULA: 9,5 x 0,6 x 0,4
 Ruutu: 6,73/8,40 pl. 12,88

340. ARKUN KAHVA
11,3 x 18,2 x 9,5 A = 2,1 B = 1
Ruuu: 6,70/8,90 pl. 12,92

341. ARKUN KAHVA JA KILPI
8,5 x 15 x 8 A = 1,4 B = 0,9
KILPI: Rikkonainen (vrt. n:o 293),
n. 18 x 10
Ruuu: 6,35/9,20 pl. 12,77

342. ARKUN KAHVA JA 9 KILVEN PALASTA
10,2 x 18,2 x 9,5 A = 2,1 B = 1
SUURIN PALANEN:
5 x 5,5
Ruuu: 6,50/9,30 pl. 12,85

343. ARKUN KAHVA JA 4 KILVEN PALASTA
8 x 14,5 x 8,5 A = 1,4 B = 0,7
SUURIN KILVEN PALANEN:
N. 13 x 5, kiinni kahvassa (vrt. n:o 293).
Ruuu: 6,38/9,63 pl. 12,60

344. ARKUN KAHVA
Muotopuoli
12,2 x 18 x 9 A = 2,3 B = 0,8
Ruuu: 6,24/9,83 pl. 12,77

345. ARKUN KAHVA JA KILVEN PALASIA
SEKÄ NAULA
9 x 16,5 x 11 A = 2 B = 1,1
SUURIN KILVEN PALANEN: N. 13 x 10
NAULA: 7,5 x 0,6 x 0,5
Ruuu: 7,10/9,25 pl. 12,47

346. ARKUN KAHVA
8,2 x 17 x 10 A = 2,3 B = 1,2
Ruuu: 7,43/9,18 pl. 12,97

347. ARKUN KAHVA JA KAKSI KILVEN PALASTA

8,2 x 14 x 8,5 A = 1,8 B = 0,8

SUURIN KILVEN PALANEN:

9 x 5,5, kiinni kahvan toisessa päässä
(vrt. n:o 293)

Ruutu: 7,50/8,80 pl. 12,70

348. ARKUN KAHVA JA KAKSI KILVEN PALASTA

12,7 x 16,7 x 10,2 A = 2,3 B = 1,2

SUURIN KILVEN PALANEN:

12,5 x 7,5

Ruutu: 7,57/8,70 pl. 12,86

349. ARKUN KAHVA JA KILPI

10 x 16 x 7,5 A = 1,5 B = 1

KILPI: Kehvassa kiinni (vrt. n:o 293),

n. 17,7 x 10,5

Ruutu: 7,55/8,25 pl. 12,60

350. ARKUN KAHVA JA KAKSI KILVEN PALASTA

8 x 17,2 x 10 A = 2,4 B = 1,1

SUURIN KILVEN PALANEN:

N. 5 x 5

Ruutu: 7,75/8,15 pl. 12,78

351. ARKUN KAHVA

8,1 x 16,7 x 10 A = 2,3 B = 1,1

Ruutu: 7,75/8,84 pl. 12,39

352. ARKUN KAHVA JA 4 KILVEN PALASTA

8,2 x 13,5 x 8 A = 1,6 B = 0,8

SUURIN KILVEN PALANEN:

N. 10 x 7 (vrt. n:o 293)

Ruutu: 7,80/8,90 pl. 12,72

353. ARKUN KAHVA JA 7 KILVEN PALASTA

8,3 x 17 x 10,3 A = 2,3 B = 1,1

SUURIN KILVEN PALANEN:

N. 5,5 x 4

Ruutu: 8,00/8,30 pl. 12,93

354. ARKUN KAHVA

8,7 x 14 x 7,3 A = 1,5 B = 0,9

Ruutu: 8,21/8,40 pl. 12,30

355. ARKUN KAHVA

10,3 x 17 x 9,5 A = 2 B = 1

Ruutu: 9,10/8,55 pl. 12,47

356. ARKUN KAHVA JA 5 KILVEN PALASTA

8,4 x 17 x 9 A = 1,9 B = 0,9

SUURIN KILVEN PALANEN:

N. 7 x 6,5 (vrt. n:o 293)

Ruutu: 9,05/8,63 pl. 12,75

357. ARKUN KAHVA JA KAKSI KILVEN PALASTA

9,5 x 16,5 x 10,1 A = 2,1 B = 0,9

SUURIN KILVEN PALANEN:

N. 11 x 11 (vrt. n:o 293 ja ed.)

Palaset kiinni kahvassa

Ruutu: 8,80/8,90 pl. 12,67

358. ARKUN KAHVA

9,5 x 15,7 x 9,5 A = 2 B = 0,9

Ruutu: 9,35/6,70 pl. 12,43

359. ARKUN KAHVA JA 4 KILVEN PALASTA

11 x 17 x 9,8 A = 1,6 B = 0,9

SUURIN KILVEN PALANEN:

N. 9 x 3; (vrt. n:o 293)

Ruutu: 9,20/8,90 pl. 12,55

360. ARKUN KAHVA JA KAKSI KILVEN PALASTA

9 x 16,8 x 9 A = 2,2 B = 1

Kilven palaset kahvassa kiinni (vrt. n:o 293)
SUURIN PALANEN: n. 9 x 3,5
Ruutu: 9,28/9,05 pl. 12,49

361. ARKUN KAHVA JA KAKSI KILVEN PALASTA
10,5 x 17 x 10 A = 1,6 B = 1
PALASET: (Vrt. n:o 293)
Toinen kahvassa kiinni
SUUREMPI PALANEN: 6,5 x 7
Ruutu: 8,40/9,25 pl. 12,45

362 a) ARKUN KAHVA JA KILPI (vrt. n:o 293)
9,2 x 17,5 x 10 A = 2 B = 1
KILPI: 17,5 x 10,5
Ruutu: 8,80/19,20 pl. 12,46

362 b) ARKUN KAHVA JA KILPI
9,2 x 17 x 10 A = 2 B = 1
KILPI: Rikkoutunut, n. 14 x 8,5
Ruutu: 8,6/9,40 pl. 12,34

362 c) ARKUN KAHVA JA KILPI
9,3 x 16,5 x 9 A = 2 B = 1,1
KILPI: 16,5 x 8
Ruutu: 9,10/9,55 pl. 12,50

363. ARKUN KAHVA
10,5 x 17,5 x 10 A = 1,6 B = 1
Ruutu: 9,02/9,45 pl. 12,49

364 a) ARKUN KAHVA JA KILVEN PALANEN
10,5 x 18,5 x 9,5 A = 2,2 B = 1
PALANEN: N. 6,5 x 5
Ruutu: 3,38/10,60 pl. 12,77

364 b) KS. 364 a)

10 x 8,5 x 11 A = 1,8 B = 1
PALA: N. 14 x 9,5
Ruutu: 3,20/11,34 pl. 12,77

364 c) ARKUN KAHVA

10,2 x 19,6 x 10,2 A = 1,9 B = 1,1
Ruutu: 3,30/11,74 pl. 12,76

364 d) ARKUN KAHVA JA KOLME KILVEN PALASTA

10 x 19 x 10,5 A = 2 B = 1,2
SUURIN PALANEN: N. 10 x 8
Ruutu: 3,53/11,50 pl. 12,76

364 e) ARKUN KAHVA

10,4 x 19 x 11 A = 2,1 B = 1,1
Ruutu: 3,88/10,98 pl. 12,77

365. ARKUN KAHVA JA 5 KILVEN PALASTA

10,3 x 19,5 x 10,7 A = 1,9 B = 1,1
SUURIN PALANEN: N. 14 x 3
Ruutu: 3,50/10,76 pl. 12,69

366. ARKUN KAHVA

10 x 19,7 x 11,5 A = 2,1 B = 0,9
Ruutu: 3,62/10,40

367. PRONSSINAPPI

Pyöreä, yläpuoli kupera, koristettu verkko-
maisilla kuvioilla. Koristus kiertää kes-
kellä olevaa koveraa, sileätä ympyrää.
Alapuoli tasainen ja irrallinen, neljä napin-
reikää näkyvissä

Ø 2,2 Korkeus 0,65
Ruutu: 3,90/10,32 pl. 12,97

358. ARKUN KAHVA
8,5 x 15,5 x 9 A = 1,9 B = 0,8
Ruutu: 3,66/11,80 pl. 12,97

369. ARKUN KAHVA
8,5 x 15,5 x 10 A = 1,9 B = 0,9
Ks. edell.
Ruutu: 4,00/11,30 pl. 12,84

370. ARKUN KAHVA JA KILPI
8,5 x 16,5 x 9 A = 1,8 B = 1
KILPI: n. 14,5 x 9,2
Kilpi rikkonainen (vrt. n:o 293.)
Ruutu: 4,15/11,60 pl. 12,55

371. ARKUN KAHVA
Rikkonainen.
b = 14,5 c = n. 8 A = 1,7 B = 1,4
Ruutu: 5,66/10,30 pl. 12,55

372. ARKUN KAHVA JA 3 KILVEN PALASTA
(vrt. n:o 293)
9,2 x 15 x 8 A = 1,5 B = 0,8
SUURIN PALANEN: n. 10,5 x 3,5
Ruutu: 5,67/10,65

373. ARKUN KAHVA JA 14 KILVEN PALASTA
10,2 x 18 x 10 A = 2 B = 1,1
SUURIN PALANEN: n. 11 x 6
Ruutu: 6,14/10,20 pl. 12,88

374. ARKUN KAHVA JA 3 KILVEN PALASTA
8,5 x 14,5 x 8 A = 1,6 B = 0,8
SUURIN PALANEN: n. 14 x 7, kiinni kehvässä.
Ruutu: 6,35/10,48 pl. 12,50

382. KUPARIRAHA

Toisella puolella teksti: DEVSPOTT ?
Ø 2,2 - 2,4 paksuus 0,08
Ruutu: 11,35/10,00 pl. 12,67

383. ARKUN KAHVA

8,5 x 16,2 x 5 A = 1,8 B = 0,9
Ruutu: 3,92/12,12 pl. 12,82

384. ARKUN KAHVA JA KOLME KILVEN PALASTA

8 x 15,5 x 10 A = 1,5 B = 0,8
SUURIN PALANEN: n. 11 x 6, kiinni kahvan
toisessa päässä.
Ruutu: 4,11/12,10 pl. 12,62

385. ARKUN KAHVA

8,7 x 16,5 x 9,5 A = 2 B = 0,7
Ruutu: 6,20/12,15 pl. 12,56

386. KS. ED.

10,2 x 18,5 x 11,2 A = 1,9 B = 1
Ruutu: 6,40/12,45 pl. 12,65

387. KS. ED.

10,3 x 18,5 x 11,5 A = 2 B = 0,9
Ruutu: 7,80/12,04 pl. 12,63

388. ARKUN KAHVA JA KILPI

7,5 x 12 x 6, siro. A = 1 B = 0,7
KILPI: 14,5 x 8,5
Puhkonainen, muodoltaan rombimainen.
Ruutu: 9,36/12,60

389. ARKUN KAHVA

Siro, pieni, rikkinäinen ja kulmikas.
b = 7,5 c = 3 A = 1,5 x 0,5
B = 0,5 x 0,2
Ruutu: 9,36/12,60 pl. 12,62

390. 23 KPL. KOLMIJALKAISEN SAVIASTIAN PALASIA

Astian sisäpuolella tummanruskea lasitus, suuosa kaartuu ulospäin.

Astian korkeus 17 (josta jalat 5)

KÄDENSIJA: 8,5 Ø 3

Ruutu: 13,50/11,50 pl. 12,54

V kerros:

391 a) ARKUN KAHVA JA KILPI

n. 9,5 x 18,5 x 11,5 A = 2,3 B = 1,3

KILPI: n. 21 x 17

Rikkinainen, kiinni kahvassa. Kilvessä kohokuviokoristelua (mm. ihmishahmo), piparkakku- ja nirkkoreunainen, sinisiä selviä kirjaimia.

Ruutu: 9,30/3,80 pl. 12,17

391 b) KS. ED.

n. 10 x 17,5 x 12 A = 2,7 B = 1,8

Ruutu: 9,60/13,22 pl. 12,13

392. ARKUN KAHVA JA KILPI

8 x 15,5 x 9,5 A = 1,5 B = 0,8

KILPI: n. 19 x 8, rikkinäinen, piparkakku-reunainen, kohokuviomainen, rombinmuotoinen.

Ruutu: 9,50/3,72 pl. 12,11

393. ARKUN KAHVA JA 5 KILVEN PALASTA

10,7 x 19 x 11,8 A = 2,4 B = 1,1

SUURIN PALANEN: n. 13,5 x 7

Ruutu: 9,91/3,80 pl. 12,09

394. ARKUN KAHVA, KILPI JA 9 PALASTA

10 x 19,5 x 14 A = 2,7 B = 1,1

KILPI: n. 25 x 16, rikkinäinen, osittain

piperkakkureunainen, sinistä luettavissa olevaa tekstiä.

394 (JATK.)

SUURIN KILVEN PALANEN: n. 25 x 12
Ruutu: 10,02/3,27 pl. 12,25

395. ARKUN KAHVA JA KILVEN PALA
9,5 x 17 x 9 A = 2 B = 0,8
PALA: n. 12 x 8
Ruutu: 11,25/2,08 pl. 12,46

396. ARKUN KAHVA JA KILPI
(Ks. n:o 391 a)
n. 10 x 19 x 13 A = 2,8 B = 2,2
KILPI: n. 25,5 x 19
Ruutu: 9,00/4,92 pl. 12,20

397. ARKUN KAHVA JA KILPI
8,1 x 15,5 x 10 A = 1,9 B = ",9
KILPI: n. 19 x 12,5
Rikkinäinen, kahvassa kiinni.
Ruutu: 9,50/4,07 pl. 12,08

398. ARKUN KAHVA JA KILPI
n. 10 x 19,5 x 15 A = 3,1 B = 2,4
KILPI: n. 22,5 x 19, rikkinäinen.
Ruutu: 9,68/4,14 pl. 12,08

399. ARKUN KAHVA JA 10 KILVEN PALASTA
8,2 x 15,5 x 9,5 A = 1,7 B = 0,9
SUURIN PALANEN: n. 8,5 x 3
Ruutu: 9,35/4,45 pl. 12,27

400. KAKSI KILVEN PALASTA
Suurin palanen n. 10,5 x 8
Ruutu: 9,25/4,55 pl. 12,15

401. ARKUN KAHVA
10,2 x 19 x 14 A = 2,4 B = 1,1
Ruutu: 9,40/4,70 pl. 12,27

402. ARKUN KAHVA JA 4 KILVEN PALASTA
9 x 16 x 11 A = 2 B = 1,1
SUURIN PALANEN: 13 x 8,5
Ruutu: 9,10/4,90

403 a) HIUSLAITE
Metallilangoista tehty, pisin osa 14,5
Kaksiosainen, yhdistää ohuet tekstiili-
riekaleet.
Toisessa kappaleessa metallikanka kierretty
osittain kolmeenkin kertaan
Uloke (2,2) paksummasta langasta ja toinen
uloke (9). Kaikkien ympärillä tekstiilin
jätteitä (silkkiä?).

Yllä olevien lisäksi:
2 suorahkoa (6,1 ja 10) langankappaletta,
joissa myös tekstiiliä (punottu?).

Nuppipäinen neula: 2,9
Langan paksuus: 0,1 - 0,3
Kallon n:o 254 päästä
Ruutu: 9,30/5,85 pl. 12,24

403 b) ARKUN KAHVA, 11 KILVEN PALASTA JA
2 NAULAA
10 x 18,2 x 12 A = 2 B = 1
SUURIN PALANEN: n. 10 x 4
NAULAT: 8 x 0,6 x 0,4
7,5 x 0,5 x 0,4
Ruutu: 8,75/6,25 pl. 12,26

403 c) ARKUN KAHVA JA KIILPI
10 x 18 x 12,5 A = 3 B = 1,1
KIILPI: n. 19 x 14, rikkinäinen ja kiinni
arkun laudassa,

403 d) ARKUN KAHVA JA KILPI
 10,2 x 19,5 x 13 A = 3,5 B = 1,1
 KILPI: n. 23 x 16
 Rikkonainen, kiinni arkun päätylaudassa
 Kilvessä epäselviä sinisiä kirjaimia
 Ruutu: 8,34/7,80 pl. 12,29

403 e) ARKUN KAHVA JA 9 KILVEN PALASTA
 10,5 x 19 x 12 A = 2,2 B = 1
 SUURIN PALANEN: n. 9 x 5
 Ruutu: 9,15/6,70 pl. 12,20

403 f) ARKUN KAHVA JA KOLME KILVEN
 PALASTA
 10,5 x 19 x 12 A = 2 B = 1
 SUURIN PALANEN: n. 13,5 x 13, selviä sinisiä
 kirjaimia.
 Vainaja lienee lapsivuoteeseen kuollut äiti.
 Ruutu: 8,77/7,00 pl. 12,24

404. 17 KPL. PAKSUHKOJA METALLILEVYN
 PALASTA
 Suurin palanen: n. 8 x 9
 Ruutu: 9,92/5,28 pl. 12,00

405 a) ARKUN KAHVA JA KILPI
 13,2 x 11,6 x 4,5 A = 1,4 x 0,6
 Pieni, kulmikas. B = 1 x 0,4
 KILPI: n. 15 x 8,5, rikkoutunut.
 Ruutu: 10,31/4,98 pl. 12,32

405 b) KS. ED.
 13,5 x 11,5 x 4,5 A = 1,1 x 0,5
 B = 1 x 0,5
 KILPI: n. 17 x 10
 Ruutu: 10,50/4,63 pl. 12,34

407. ARKUN KAHVA JA 4 KILVEN PALASTA

12 x 18 x 8,5 A = 2 B = 0,9

SUURIN KILVEN PALANEN:

n. 7,5 x 3,5

Ruutu: 11,72/5,73 pl. 12,41

408. ARKUN KAHVA JA KILVEN PALANEN

11,7 x 18,2 x 9 A = 2 B = 0,9

PALANEN: n. 13 x 9

Ruutu: 11,90/5,15 pl. 13,36

409 a) ARKUN KAHVA JA 5 KILVEN PALASTA

12,2 x 19 x 9 A = 2,4 B = 0,8

SUURIN PALANEN: n. 20 x 12

Ruutu: 12,07/4,62 pl. 12,35

409 b) 9 KILVEN PALASTA

Suurin: n. 8 x 3,5

Ruutu: 12,50/4,45 pl. 12,35

409 c) ARKUN KAHVA JA 16 KILVEN PALASTA

12 x 17,8 x 8,5 A = 2,1 B = 0,9

SUURIN PALANEN: n. 7 x 4,5

Ruutu: 12,55/4,70 pl. 12,38

409 d) ARKUN KAHVA JA KILVEN PALASTA

11,2 x 19 x 9,5 A = 2,1 B = 0,9

SUURIN PALANEN: n. 11 x 6

Ruutu: 12,40/5,25 pl. 12,41

409 e) ARKUN KAHVA JA 4 KILVEN PALASTA

10,7 x 19 x 9 A = 2,4 B = 1,2

SUURIN PALANEN: 10,5 x 8,5

Ruutu: 12,00/5,85 pl. 12,41

410 a) ARKUN KAHVA JA KIILPI

9,7 x 18,2 x 11 A = 2,2 B = 1

KIILPI: n. 22 x 14, rikkonainen, kohokuvio-
koristeinen, piparkakku- ja nirkkoreunainen.

410 a) JATK.

Kilpi alunperin muodoltaan sydäntä muistuttava ja siinä selviä sinisiä kirjaimia.

Ruutu: 11,30/7,30 pl. 12,29

410 b) KS. ED.

10,5 x 19,5 x 11 A = 2 B = 1,1

KILPI: n. 23 x 19

Ruutu: 11,55/7,65 pl. 12,29

410 c) ARKUN KAHVA JA 8 KILVEN PALASTA

10 x 18,8 x 11 A = 2 B = 1,3

SUURIN PALANEN: n. 10,5 x 11

Ruutu: 11,46/8,25 pl. 12,27

410 d) ARKUN KAHVA JA 14 KILVEN PALASTA

10,2 x 20 x 11,5 A = 2,1 B = 1,1

SUURIN PALANEN: 13 x 7

Ruutu: 11,15/7,53 pl. 12,27

411. ARKUN KAHVA JA KILPI SEKÄ
9 KILVEN PALASTA JA NAULA

10 x 18,5 x 11,3 A = 2,3 B = 1

KILPI: n. 20 x 9, rikkinäinen, piparkakku-reunainen, kohokuviokoristeinen, sinisiä selviä kirjaimia.

NAULA: 6,5 x 0,8 x 0,7

Ruutu: 11,30/8,85 pl. 12,39

412. ARKUN KAHVA JA KAKSI KILVEN PALASTA

10,1 x 19 x 10,5 A = 2,1 B = 1,2

SUURIN PALANEN: n. 16 x 6,5

Ruutu: 10,98/8,05 pl. 12,29

413. ARKUN KAHVA JA 8 KILVEN PALASTA
10,2 x 19,5 x 10,5 A = 2,1 B = 1,1
SUURIN PALANEN: 14 x 6
Ruutu: 11,40/7,45 pl. 12,34

414. RAUTAINEN VEITSI
Kahvan kantaosa paksu ja pyöreähkö, kahvan
pää suippenee ja on sivulta katsottuna kul-
mikas. Kahva ohenee terää kohti. Terän poikki-
leikkaus kolmiomainen; terä katkennut kärjestä.
Pituus 18, josta kahva 8,3 ja terä 9,7
Leveys: Kahva 0,9-1,5 Terä 0,9-1,3
Paksuus: " 0,8-1,2 " 0,5 (ylh.)
Ruutu: 6,13/12,95 pl. 12,42

415. ARKUN KAHVA
10 x 19 x 12 A = 2,2 B = 1
Ruutu: 6,13/12,95 pl. 12,42

416 a) METALLILEVYN PALASIA JA NAULA
Palaset kallon n:o 264 päänsuojus
SUURIN PALANEN: n. 9 x 4
NAULA: 8,3 x 0,8 x 0,6
Ruutu: 5,68/9,00 pl. 12,18

416 b) ARKUN KAHVA JA KILVEN PALANEN
SEKÄ NAULA
9,2 x 17,4 x 9 A = 2 B = 0,9
KILVEN PALANEN: n. 6,5 x 5
NAULA: 3,3 x 0,5
Ruutu: 5,85/9,40 pl. 12,27

416 c) ARKUN KAHVA JA 7 KILVEN PALASTA
8,9 x 17,4 x 10 A = 2 B = 1
SUURIN KILVEN PALANEN: n. 6 x 10, kiinni
kahvessa.
Ruutu: 5,63/9,90 pl. 12,27

417. ARKUN KAHVA
10 x 16,5 x 10,5 A = 2 B = 0,9
Ruutu: 6,65/9,97 pl. 12,38

418. ARKUN KAHVA JA 14 KILVEN PALASTA
SEKÄ NAULA

8,2 x 17 x 10 A = 2 B = 1,1
SUURIN PALANEN: n. 7 x 4,5
NAULA: 9 x 0,5 x 0,4
Ruutu: 7,78/8,95 pl. 12,37

419. ARKUN KAHVA JA KILPI SEKÄ 6 KILVEN
PALASTA

10 x 19 x 11 A = 2,1 B = 1
KILPI: n. 18,5 x 11, rikkinäinen ja kiinni
kahvassa
Ruutu: 11,30/8,01 pl. 12,31

420. ARKUN KAHVA JA 5 KILVEN PALASTA

10 x 19 x 11 A = 2,1 B = 1
SUURIN PALANEN: n. 13 x 10
Kohokuviokoristeita, sinisiä kirjaimia.
Ruutu: 11,05/8,70 pl. 12,67

421. ARKUN KAHVA, KILPI JA 5 KILVEN
PALASTA

10,2 x 19 x 11 A = 2,1 B = 1
KILPI: n. 25,5 x 3, rikkinäinen.
Koristelu: Ks. n:o 420.

422. KS. ED., YKSI PALANEN

9,5 x 19,3 x 12 A = 2 B = 1,1
KILPI: n. 20 x 15
Ruutu: 11,00/8,85 pl. 12,45

423. ARKUN KAHVA JA KILVEN PALASIA

10 x 16,7 x 10 A = 2,1 B = 1,1
SUURIN PALANEN: n. 9 x 4,5
Ruutu: 5,30/10,45 pl. 12,35

424 a) RUUMISVAAATTEEN NEULA
Hopeinen, nuppipäinen, katkennut.
Pää uurrekoristeinen, \emptyset 1,5
Neula: 1,7 x 0,1
Ruutu: 6,30/10,25 pl. 12,48

424 b) KS. ED., 3 NEULAA
Nuppi koristekuvioinen.
 \emptyset 0,15
2,3 x 0,05
Ruutu: 6,45/10,25 pl. 12,44

424 c) NEULA, JOSSA KIINNI KUITUJA
 \emptyset 0,15
2,1 x 0,1
Ruutu: 6,47/10,22 pl. 12,48

424 d) 3 NEULAA JA TEKSTIILIÄ
 \emptyset 0,15
2,3 x 0,05
Ruutu: 6,50/10,30 pl. 12,44

424 e) 5 NEULAA
4 kpl.: \emptyset 0,15 2,3 x 0,05
1 kpl.: \emptyset 0,1, pää uurrekoristeinen,
2,8 x 0,04
Ruutu: 6,42/10,32 pl. 12,43

424 f) 5 NEULAA TEKSTIILIN SISÄLLÄ
Päät: \emptyset 0,1 Pit. 2,2
Ruutu: 6,45/10,36 pl. 12,48

424 g) NEULA, TEKSTIILIÄ
 \emptyset 0,15
2,3 x 0,05
Ruutu: 6,43/10,46 pl. 12,43

424 h) NEULA
Ø 0,15 2,3 x 0,05
Ruutu: 6,50/10,30 pl. 12,47

424 i) 3 NEULAA
Ø 0,15 2,3 x 0,05
Ruutu: 6,50/10,25 pl. 12,46

424 j) NEULA
Ø 0,15 2,3 x 0,05
Ruutu: 6,53/10,25 pl. 12,47

424 k) 2 NEULAA JA TEKSTIILIÄ
1 pkl.: Ø 0,15 2,3 x 0,05
1 kpl.: Ø 0,1 2,6 x 0,04, pää uurrekorist.
Ruutu: 6,58/10,23 pl. 12,44

424 l) NEULA
Ø 0,15 2,3 x 0,05
Ruutu: 6,50/10,35 pl. 12,45

424 m) 2 NEULAA JA TEKSTIILIÄ
Päät: Ø 0,1 Pituus 2,3
Ruutu: 6,55/10,08 pl. 11,47

424 n) NEULA
Ø 0,1 2,35 x 0,05
Ruutu: 6,40/10,47 pl. 12,48

425. ARKUN KAHVA JA 7 KILVEN PALASTA
9,5 x 16,5 x 10 A = 2 B = 0,9
SUURIN PALANEN: 4,5 x 4
Ruutu: 6,32/10,56 pl. 12,48

426. ARKUN KAHVA JA 12 KILVEN PALASTA
9,3 x 16 x 10,5 A = 2 B = 0,9
SUURIN PALANEN: n. 6 x 3
Ruutu: 6,42/11,60 pl. 12,43

427. LETTI JOSSA 2 NUPPIPÄISTÄ NEULAA

LETTI: 11,5 x 1 x 0,5

NEULAT: Toisen nupin päällä tekstiiliä
Neuloissa uurrekoristeiset päät: \varnothing 0,4
4,5 x 0,2

Ruutu: 6,77/11,63 pl. 12,49

428. ARKUN KAHVA JA 5 KILVEN PALASTA

9,2 x 16,2 x 9 A = 2 B = 0,9

SUURIN PALANEN: n. 6,5 x 3

Ruutu: 6,70/10,75 pl. 12,47

429. ARKUN KAHVA

9,2 x 16 x 10 A = 2,1 B = 1,1

Ruutu: 7,02/10,13 pl. 12,34

430. ARKUN KAHVA JA KILVEN PALASIA

9,4 x 16,3 x 10 A = 2 B = 1

SUURIN PALANEN: n. 13, x 7,5

Ruutu: 7,35/9,57 pl. 12,47

431 a) HIUSTUPSU, JOSSA KANKAAN LÄPI
TYÖNNETTY NEULA

Tupsu: n. 3,0 x 1,5

KANKAAN PALA: 1,5 x 0,6

NEULA: Pituus n. 1,5

Ruutu: 7,82/9,78 pl. 12,35

431 b) RISTIRIIPUS

Pronssinen, takana tekstiiliä, samoin kannatin-
seilmukan välissä.

Poikkisakara: 2,2 x 0,6 x 0,1

Pystysakara: 3,4, josta kannatinsilmukka n. 0,5.

Ruutu: 7,76/10,02 pl. 12,37

432. NEULA (KS. N:c 424 a)
Ø 0,15 2,3 x 0,05
Ruutu: 6/10, seulasta.

433. ARKUN KAHVA JA KILPI
8 x 17,2 x 10 A = 2 B = 1
KILPI: 17,5 x 10,2
Rikkonainen, puhkonainen ja rombinmuotoinen.
Takana puuta.
Ruutu: 8,47/10,05 pl. 12,30

434 a) ARKUN KAHVA JA KILVEN PALANEN
8,5 x 17 x 9 A = 2,1 B = 0,9
KILVEN PALANEN: n. 12 x 10.
Kilpi ollut puhkonainen ja muodoltaan
rombimainen.
Ruutu: 8,64/10,45 pl. 12,57

434 b) KS. ED., 3 KILVEN PALASTA
9 x 17 x 9 A = 2,1 B = 0,9
SUURIN PALANEN: n. 8 x 4
Ruutu: 8,59/9,78 pl. 12,57

435. ARKUN KAHVA JA 7 KILVEN PALASTA
10,7 x 17,5 x 9,5 A = 1,7 B = 0,9
SUURIN PALANEN: n. 8 x 5
Ruutu: 8,90/10,90

436. ARKUN KAHVA JA KILPI (KS. ED.)
b = n. 17 c = n. 10,5 A = n. 2,2
B = n. 1,5
KILPI: n. 19 x 13, rikkonainen ja kiinni
kehvassa. Kilvessä sinisiä kirjaimia.
Ruutu: 9,15/10,67 pl. 11,96

437. ARKUN KAHVA JA KILVEN PALANEN

Molemmat kiinni arkunlaudassa.

11 x 18,8 x 10 A = 2,3 B = 1

KILPI: n. 21 x 8,5

Ruutu: 11,30/10,75 pl. 12,21

438. ARKUN KAHVA JA KILPI

10,5 x 17,5 x 11 A = 2 B = 1

KILPI: n. 14 x 11, rikkinäinen, kiinni kahvassa. Kilpi puhkonainen ja rombinmuotoinen.

Ruutu: 8,60/9,80 pl. 12,46

439. ARKUN KAHVA

9,5 x 17 x 9,5 A = 2 B = 1

Ruutu: 8,80/11,60 pl. 12,04

440. KS. ED.

9,2 x 17 x 9 A = 2,1 B = 1,1

Ruutu: 8,85/9,80 pl. 12,57

441. ARKUN KAHVA JA KILPI

8 x 12,2 x 5,5, pieni, A = 1 B = 0,7

KILPI: 15 x 8,2

Kilpi rikkinäinen, puhkonainen ja rombinmuotoinen.

Ruutu: 9,30/11,75 pl. 12,44

442. ARKUN KAHVA JA KILPI (KS. ED.)

7,5 x 11,5 x 5,5 A = 1 B = 0,7

KILPI: 14,5 x 8,5

Ruutu 9,60/11,82 pl. 12,19

443. ARKUN KAHVA

8 x 11,7 x 5,5 A = 1,0 B = 0,7

Ruutu: 9,65/11,40 pl. 12,17

444. KS. N:o 441
7,5 x 12 x 5,5 A = 1 B = 0,7
KILPI: 13,5 x 6,7
Ruutu: 9,35/11,25 pl. 12,52

445. KORVARENGAS
Kultainen, korvalehden läpi pistettävä,
vääntynyt koukku, jonka päässä on yksin-
kertainen puolipallonmuotoinen koriste.
Ø 0,8 Korkeus 0,4
KOUKKU: n. 2 x 0,1
Ruutu: 11,18/11,50 pl. 12,17

446. ARKUN KAHVA
11 x 17 x 8 A = 1,4 B = 0,9
Ruutu: 9,45/11,63 pl. 12,09

447. KS. ED.
10,2 x 17,3 x 8,9 A = 1,7 B = 0,8
Ruutu: 9,40/11,15 pl. 12,10

448. ARKUN KAHVA JA KILVEN PALANEN
9,8 x 15,4 x 8 A = 1,7 B = 0,8
KILVEN PALANEN: n. 16 x 12,5, kiinni kahvan/
toisessa päässä.
Ruutu: 9,60/11,15 pl. 12,21

449. ARKUN KAHVA JA 3 KILVEN PALASTA
(KS. N:o 438)
10,7 x 17 x 10 A = 1,7 B = 0,9
SUURIN PALANEN: n. 12 x 6
Ruutu: 8/10, irtolöytö

450. ARKUN KAHVA, KILPI JA 9 PALASTA
 10,2 x 16,8 x 9,5 A = 1,4 B = 0,8
 KILPI: n. 22 x 15, rikkonainen.
 SUURIN PALANEN: 15,5 x 9,5
 Ruutu: 10,00/10,90 pl. 12,37

451. ARKUN KAHVA JA 7 KILVEN PALASTA
 11 x 18,3 x 10,5 A = 2,1 B = 1
 SUURIN PALANEN: n. 9,5 x 8
 Ruutu: 12,00/11,10 pl. 12,01

452. ARKUN KAHVA JA 2 KILVEN PALASTA
 10,7 x 16 x 9 A = 1,7 B = 0,8
 SUUREMPI PALANEN: 16 x 10
 Kohokuviokoristelua ja sinistä viivaa
 Ruutu: 10,00/11,36 pl. 12,15

453. KUPARILANKA
 Pronssinen, aaltoileva, 10,5 x 0,05
 Ruutu: 10,40/11,83 pl. 12,29

454. 6 KPL. PITSINPALASIA
 Ohuesta metallilangasta punottuja
 (vrt. n:o 9)
 Pituudet: 16,5 4,5 4 6,4 3,5 3,5
 Leveys: 0,5 - 1
 Pisimmässä palasessa kankaan jäännöksiä.
 Ruutu: 10,77/10,53 pl. 12,01

455.a) ARKUN KAHVA
 10 x 19 x 11,5 A = 2 B = 1
 Ruutu: 6,57/12,45 pl. 12,28

455 b) ARKUN KAHVA JA 2 KILVEN PALASTA
 9,5 x 19 x 11 A = 2 B = 1,1
 SUUREMPI PALANEN: n. 15 x 12,5
 Kohokuviokoristelua ja sinisiä kirjamia
 Ruutu: 6,83/12,00 pl. 12,31

455 c) ARKUN KAHVA
 10,2 x 19,5 x 11 A = 2 B = 1,2
 Ruutu: 7,00/12,70 pl. 12,31

456. KS. ED.
 9,5 x 15,5 x 7,5 A = 1,5 B = 0,8
 Ruutu: 8,10/12,38 pl. 12,11

457. KS. ED.
 10 x 17,3 x 9,5 A = 1,8 B = 0,9
 Ruutu: 8,20/12,45 pl. 12,00

458. KS. ED.
 10,5 x 16,4 x 8,3 A = 1,6 B = 0,8
 Ruutu: 9,68/12,45 pl. 12,06

459. ARKUN KAHVA JA KILPI
 (KS. N:o 441)
 7,5 x 12,3 x 6,3 A = 0,9 B = 0,8
 KILPI: 14 x 8,3, rikkonainen
 Ruutu: 9,75/12,50 pl. 12,40

460. ARKUN KAHVA JA 7 KILVEN PALASTA
 11,5 x 17 x 7,8 A = 1,6 B = 1
 SUURIN PALANEN: n. 16 x 15
 Palasissa tekstiä.
 Ruutu: 9,65/12,70 pl. 12,30

461. ARKUN KAHVA JA KILPI
 11,8 x 18,2 x 10 A = 2,4 B = 1,1
 KILPI: 19 x 16, rikkonainen ja kahvassa
 kiinni. Kilven alaosa neliömäinen.
 Ruutu: 9,80/12,85 pl. 11,96

462. ARKUN KAHVA JA KILPI
 9,8 x 15,5 x 9,8 A = 1,2 B = 0,8
 Ruutu: 11,44/13,35 pl. 12,38

463. ARKUN KAHVA JA KILPI
 10,2 x 15,5 x 7,5 A = 1,2 B = 0,8
 KILPI: n. 16,8 x 12, rikkonainen.
 Kilvessä sinisiä kirjeimia ja alacsastaan
 neliömuotoinen, suorareunainen.
 Ruutu: 11,76/13,44 pl. 12,44

464. ARKUN KAHVA
 10 x 15,9 x 8 A = 1,5 B = 0,8
 Ruutu: 11,75/12,72 pl. 12,08

465. ARKUN KAHVA JA KILPI
 Kahva rikkonainen.
 b = 15,5 c = 7,2 A = 1,4 B = 0,8
 KILPI: 16,3 x 11,2
 Kilpi kiinni kahvassa, kulmikas ja siinä on
 sinisiä kirjaimie.
 Ruutu: 12,10/12,55 pl. 12,15

466. ARKUN KAHVA
 10 x 15 x 7 A = 1,2 B = 0,8
 Ruutu: 12,40/12,00 pl. 12,34

467. ARKUN KAHVA
 10,2 x 15,5 x 7,5 A = 1,2 B = 0,7
 Ruutu: 12,25/13,30 pl. 12,32

467. ARKUN KAHVA JA KILPI
 10,8 x 14,5 x 9,5 A = 1,4 B = 0,7
 KILPI: n. 19,5 x 11, vääntynyt ja malliltaan
 puhkonainen, rombinmuotoinen.
 Ruutu: 12,57/12,17 pl. 12,34

468. ARKUN KAHVA JA KILPI
 (malli, ks. n:o 466)
 10,2 x 15,2 x 7 A = 1,5 B = 0,7
 KILPI: n. 16 x 11, kulmikas.
 Ruutu: 12,40/12,00 pl. 12,20

469. ARKUN KAHVA JA 3 KILVEN PALASTA
 (malli, ks. n:o 468)
 c = 7,8 A = 1,4 B = 0,2
 SUURIN PALANEN: n. 16 x 9
 Ruutu: 12,33/12,38 pl. 12,30

470. ARKUN KAHVA JA 2 KILVEN PALASTA
 10,5 x 15,2 x 8 A = 1,4 B = 0,8
 SUUREMPI PALANEN: n. 10,5 x 4 (ks. ed.)
 Palanen kiinni kahvassa.
 Ruutu: 12,38/12,40 pl. 12,18

471. ARKUN KAHVA JA KILVEN PALANEN
 10,2 x 15,2 x 7,2 A = 1,3 B = 0,6
 PALANEN: n. 12 x 6
 Ruutu: 12,55/12,52 pl. 12,26

472. ARKUN KAHVA JA KILPI
 (ks. n:o 466)
 10,3 x 15,5 x 7 A = 1,4 B = 0,8
 KILPI: 16,5 x 12,5
 Kilpi rikkonainen.
 Ruutu: 12,15/13,20 pl. 12,26

473. ARKUN KAHVA
 9,5 x 16,2 x 7,5 A = 1,3 B = 0,7
 Ruutu: 12,25/13,30 pl. 12,32

474. ARKUN KAHVA JA KILVENPUOLIKAS
(Ks. n:o 468)

9,7 x 15,5 x 8 A = 1,2 B = 0,8
KILPI: n. 16,4 x 7
Ruutu: 12,10/13,40 pl. 12,19

VI kerros:

476 a) ARKUN KAHVA

9,5 x 17 x 11 A = 2,5 B = 0,9
Ruutu: 8,83/4,55 pl. 11,93

476 b) ARKUN KAHVA JA 13 KILVEN PALASTA

9,5 x 16,5 x 11 A = 1,9 B = 0,9
SUURIN PALANEN: n. 8 x 4
Ruutu: 9,13/3,97 pl. 11,89

476 c) ARKUN KAHVA

9 x 16,5 x 10 A = 1,8 B = 0,9
Ruutu: 9,49/3,40 pl. 11,86

476 d) ARKUN KAHVA JA KILVEN PALASTA

9,7 x 17 x 11 A = 1,8 B = 0,8
SUURIN PALANEN: n. 9,5 x 8,5
Ruutu: 10,03/3,31 pl. 11,91

476 e) KS. ED.

Kahva koristeltu kuvilla.

9,2 x 16,3 x 10,5 A = 1,9 B = 0,7
Ruutu: 10,03/3,85 pl. 11,90

476 f) KS. ED.

10 x 17 x 11 A = 1,8 B = 0,9
Ruutu: 9,67/4,33 pl. 11,89

476 g) KS. ED.

10,2 x 16,5 x 11 A = 2 B = 0,8
Ruutu: 9,25/4,76 pl. 11,90

477 a) 3 PRONSSISORMUKSEN KAPPALEITA
Leveys 1,4 Ø n. 2 A = 2,7 B = 0,7
Ruutu: 4,47/4,50 pl. 11,60

477 b) PRONSSISORMUS
Nimettömän nivelessä
Ø:t 2,3 - 1,8 Paks. 0,4 - 0,9
Ruutu: 4,65/4,60 pl. 11,58

478. BRAKTEAATTI
Rikkonainen, hopeinen, E-muotoinen kuvio keskellä.
Ø n. 1,6
Ruutu: 15,60/5,30 pl. 11,43

479. BRAKTEAATTI
Hopeinen, osittain särkynyt, keskellä S-kuvio.
Ø 0,9
Ruutu: 9,04/6,48 pl. 11,93

480. ARKUNKAHVA
Pieni ja siro
11,8 x 8,2 x 3 A = 1,6 B = 0,4x0,2
Ruutu: 7,40/11,00 pl. 11,65

481. ARKUN KAHVA
10,5 x 17 x 10,5 A = 2,7 B = 1,1
Ruutu: 7,30/11,50 pl. 11,63

482. ARKUN KAHVA
10,2 x 17,5 x 10,5 A = 2,3 B = 0,8
Ruutu: 8,00/10,35 pl. 11,62

483. ARKUN KAHVA (vrt. n:o 480 ja 484)
10,5 x 17 x 9,5 A = 2,7 B = 0,7
Ruutu: 7,85/11,00 pl. 11,68

484. ARKUN KAHVA (vrt. n:o 480)
11 x 8,3 x 3 A = 1,5 B = 0,5 x 0,3
Ruutu: 8,00/11,50 pl. 11,60

485 a) KAKSI PIENTÄ PRONSSILANGAN
PALASTA JA TEKSTIILIJÄÄNNÖKSIÄ
Pit. 3 - 1
Lapsen kyynärluun vierestä ranteen kohdalta.
Ruutu: 8,52/10,80 pl. 11,70

485 b) PRONSSISPIRAALIN MURUSIA,
OHUEN PRONSSILANGAN KATKELMIA JA
TEKSTIILIN JÄÄNNÖKSIÄ
Löytyivät lapsen sääriluiden (A ja B)
alaosasta ja välistä. Kuulunevat hameen tms.
reunukseen, jonka helma ulottui nilkkoihin.
Ruutu: 8/10, ks. kartta. pl. 11,73

486. ARKUN KAHVA JA 7 KILVEN PALASTA
10 x 17 x 11 A = 2,4 B = 0,9
SUURIN PALANEN: n. 10,5 x 18
Palaset kulmikkaasta kilvestä.
Ruutu: 8,32/10,15 pl. 11,67

487. ARKUN KAHVA JA KILPI
10,5 x 17,5 x 11 A = 2,7 B = 0,9
KILPI: n. 20 x 8, rikkonainen ja kahvassa
kiinni.
Ruutu: 8,37/10,62 pl. 11,59

488. ARKUN KAHVA (vrt. n:o 480 ja 484)

Pieni, siro.

10,5 x 8 x 3

A = 0,8 x 0,5

B = 0,5 x 0,4

Ruutu: 8,20/10,45

pl. 11,75

489. KS. ED.

Kahva rikkonainen.

c = 3,5

A = 1,8 x 0,6

B = 0,5 x 0,5

Ruutu: 8,44/10,50

pl. 11,82

490. KS. ED.

b = 8,5

A = 0,9 x 0,6

B = 0,6 x 0,3

Ruutu: 8,58/10,57

pl. 11,82

491 a) ARKUN KAHVA JA 4 KILVEN PALASTA

10 x 17,5 x 10

A = 2 B = 1

SUURIN KILVEN PALANEN:

n. 14 x 11, kohokuviokoristelua ja sininen kirjain.

Ruutu: 8,78/11,20

pl. 11,76

491 b) ARKUN KAHVA

11 x 18 x 10

A = 1,8 B = 1,1

Ruutu: 8,50/11,20

pl. 11,78

491 c) ARKUN KAHVA JA 7 KILVEN PALASTA

10,5 x 18 x 9,5

A = 1,7 B = 0,9

SUURIN PALANEN: n. 7 x 4

Ruutu: 8,00/11,90

pl. 11,68

491 d) ARKUN KAHVA JA 10 KILVEN PALASTA

12,5 x 19 x 9

A = 2,1 B = 1

SUURIN PALANEN: n. 11 x 7

Ruutu: 7,92/12,40

pl. 11,69

491 e) ARKUN KAHVA JA 16 KILVEN PALASTA
 12 x 20 x 10,5 A = 2,2 B = 1,2
 SUURIN PALANEN: n. 7 x 10, kiinni kilvessä.
 Ruutu: 8,25/12,30 pl. 11,69

491 f) ARKUN KAHVA JA 8 KILVEN PALASTA
 10,7 x 18,5 x 9,5 A = 2,1 B = 1,1
 SUURIN PALANEN: n. 9,5
 Ruutu: 8,50/11,98 pl. 11,80

491 g) ARKUN KAHVA
 10 x 17 x 9,5 A = 1,9 B = 0,9
 Ruutu: 8,80/11,50 pl. 11,80

491 h) KS. ED.
 12,5 x 19 x 10 A = 2,1 B = 1
 Ruutu: 10,92/11,18 pl. 11,61

492. ARKUN KAHVA JA KILVEN PALANEN
 c = n. 8,5 (rikki) A = 2 B = 0,9
 KILVEN PALANEN: n. 15 x 15
 Palasessa kohokuviokoristelua, piparkakku- ja
 nirkkoreunainen, sinisiä selviä kirjeimie.
 Ruutu: 8,25/11,10 pl. 11,52

493. ARKUN KAHVA JA 6 KILVEN PALASTA
 9,5 x 16,7 x 9 A = 1,8 B = 0,9
 SUURIN PALANEN: n. 17,5 x 12
 Ruutu: 8,20/11,23 pl. 11,52

494. ARKUN KAHVA
 10,5 x 18 x 10 A = 1,2 B = 0,8
 Ruutu: 7,95/11,80 pl. 11,78

495. - KS. ED.
 10 x 17,5 x 10 A = 1,9 B = 1
 Ruutu: 8,00/12,00 pl. 11,68

496. KS. ED. ARKUN KAHVA JA 7 KILVEN PALASTA
10,7 x 18,5 x 10 A = 2,7 B = 0,7
Ruutu: 8,15/11,68 pl. 11,80

497. KS. ED.
10 x 17 x 10 A = 2,2 B = 1
Ruutu: 10,61/11,46 pl. 11,79

498. ARKUN KAHVA JA KILPI
10,8 x 19 x 10 A = 2,1 B = 1
KILPI: n. 26 x 16, rikkinäinen ja kiinni arkun
laudassa
Ruutu: 8,60/11,60 pl. 11,61

499. ARKUN KAHVA
12,5 x 19,5 x 9,5 A = 2,5 B = 1
Ruutu: 10,80/11,92 pl. 11,68

500. KS. ED.
8,5 x 16,3 x 9 A = 1,7 B = 0,8
Ruutu: 12,00/11,88 pl. 11,79

501. KS. ED.
10,5 x 17,5 x 10,3 A = 2,4 B = 1,9
Ruutu: 9,05/11,75 pl. 11,71

502. KS. ED.
11 x 18 x 9,5 A = 1,9 B = 1,1
Ruutu: 9,20/11,12 pl. 11,72

503. KS. ED.
9,7 x 17 x 10 A = 1,9 B = 0,9
Ruutu: 9,20/11,00 pl. 11,09

504 a) ARKUN KAHVA JA KAKSI KILVEN
PALASTA
11,5 x 18 x 10 A = 2,2 B = 1,2
SUUREMPI PALANEN: n. 9 x 7,5
Ruutu 9,30/12,00 pl. 11,84

504 b) ARKUN KAHVA JA 7 KILVEN PALASTA

10,5 x 17,5 x 10 A = 2,2 B = 0,7

SUURIN PALANEN: n. 8 x 4,5

Ruutu: 9,56/11,40 pl. 11,97

504 c) ARKUN KAHVA JA KAKSI KILVEN PALASTA

9,5 x 15,5 x 7,3 A = 2 B = 0,7

SUURIN PALANEN: 19 x 6, kiinni kahvan toisessa päässä.

Ruutu: 11,75/11,70 pl. 12,00

505. ARKUN KAHVA JA KAKSI KILVEN PALASTA

10,3 x 18 x 9,5 A = 1,8 B = 0,8

SUURIN PALANEN: n. 13 x 6,5

Ruutu: 10,30/11,55 pl. 11,84

506. ARKUN KAHVA JA KAKSI KILVEN PALASTA

11,7 x 18 x 9,5 A = 2,2 B = 1

SUUREMPI PALANEN: 15 x 9,

hieman kirjaimia näkyvissä

Ruutu: 10,35/11,40 pl. 11,86

507 a) ARKUN KAHVA JA 5 KILVEN PALASTA

9 x 17 x 9,7 A = 1,8 B = 0,9

SUURIN PALANEN: n. 8 x 6

Ruutu: 10,85/10,40 pl. 11,95

507 b) ARKUN KAHVA JA 4 KILVEN PALASTA

9,5 x 16,5 x 9,5 A = 1,8 B = 1,1

SUURIN PALANEN: n. 8 x 9

Palaset kiinni kahvan toisessa päässä.

Ruutu: 11,15/10,70 pl. 11,96

507 c) ARKUN KAHVA JA 5 KILVEN PALASTA

10,5 x 17,2 x 9,5 A = 1,9 B = 0,8

SUURIN PALANEN: n. 6,5 x 4

Ruutu: 10,80/11,35 pl. 11,90

508. ARKUN KAHVA JA 21 KILVEN PALASTA

11 x 17,2 x 9,5 A = 1,9 B = 0,9

SUURIN PALANEN: n. 7,5 x 5,5

Ruutu: 10,75/11,50 pl. 11,81

509. ARKUN KAHVA

(vrt. n:ot 480, 484, 488-490)

Pieni, siro.

9,8 x 8,2 x 4 A = 1,9 x 0,5

B = 0,5 x 0,3

Ruutu: 11,95/11,75 pl. 11,80

510. ARKUN KAHVA

10,2 x 16,8 x 9 A = 1,9 B = 0,7

Ruutu: 7,50/8,15 pl. 11,69

511. ARKUN KAHVA JA 6 KILVEN PALASTA

13,5 x 19,5 x 10 A = 2,1 B = 1,2

SUURIN PALANEN: n. 5,5 x 4,5

Ruutu: 8,00/12,00 pl. 11,76

512. ARKUN KAHVA

10 x 17 x 9,5 A = 1,7 B = 0,9

Ruutu: 8,25/12,10 pl. 11,88

513. ARKUN KAHVA

11,3 x 17,3 x 10 A = 2 B = 0,8

Ruutu: 8,22/12,60 pl. 11,71

514. ARKUN KAHVA
11,5 x 18,3 x 10 A = 2 B = 1,2
Ruutu: 8,44/12,42 pl. 11,68

515. ARKUN KAHVA JA 3 KILVEN PALASTA
10,7 x 17,5 x 9,5 A = 2 B = 0,9
SUURIN PALANEN: n. 13,5 x 6,5
Ruutu: 8,94/12,46 pl. 11,71

516. ARKUN KAHVA JA 3 KILVEN PALASTA
11 x 17 x 10 A = 1,8 B = 1
SUURIN PALANEN: n. 19,5 x 10, osaksi nirkko-
reunainen, sinistä viivakoristelua.
Ruutu: 9,50/12,40 pl. 11,98

517. ARKUN KAHVA JA KAKSI KILVEN
PALASTA
11,5 x 18 x 9 A = 2,1 B = 1
SUURIN PALANEN: n. 8,5 x 8
Ruutu: 9,80/12,62 pl. 11,88

518 a) ARKUN KAHVA JA KILVEN PALANEN
b = 17,2 c = n. 8,7 A = 1,8 B = 0,8
KILVEN PALANEN: n. 11 x 6, taittunut ja
palasessa sinisiä kirjaimia.
Ruutu: 10,00/12,10 pl. 11,80

518 b) ARKUN KAHVA JA KILPI JA PALANEN
10 x 17 x 9 A = 2,1 B = 1,1
KILPI: n. 19 x 9, rikkinäinen ja kiinni
kahvassa.
KILVEN PALANEN: n. 13,5 x 6, sinisiä viivoja.
Ruutu: 10,00/12,60 pl. 11,86

518 c) ARKUN KAHVA
11,2 x 17,5 x 9,5 A = 1,2 B = 1
Ruutu: 10,27/12,95 pl. 11,88

518 d) ARKUN KAHVA JA 4 KILVEN PALASTA
10,5 x 17 x 9 A = 2 B = 0,8
SUURIN PALANEN: n. 9,5 x 8,5
Ruutu: 10,60/12,75 pl. 11,81

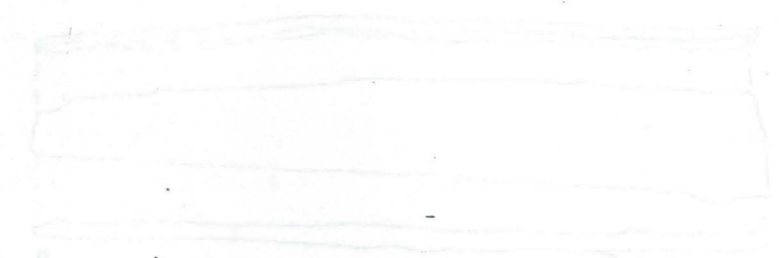
518 e) ARKUN KAHVA JA 3 KILVEN PALASTA
11,6 x 17,5 x 9 A = 2 B = 1,1
SUURIN PALANEN: n. 13,5 x 6,5
Ruutu: 10,65/12,20 pl. 11,71

519. ARKUN KAHVA (ks. n:o 509) JA
4 KILVEN PALASTA

n. 9,5 x 8,2 x 3,5 A = 0,8 x 0,2
B = 0,6 x 0,3

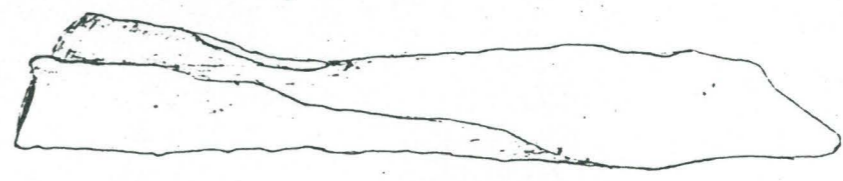
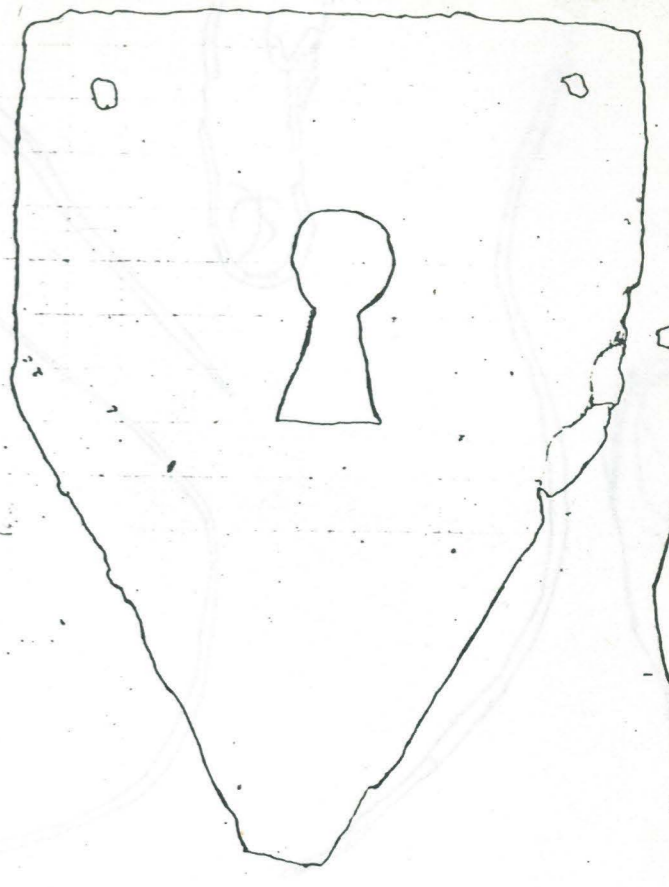
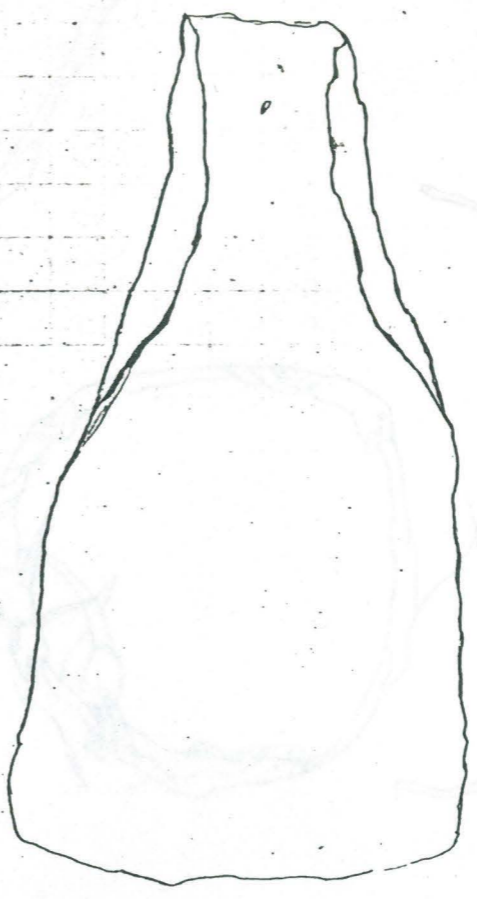
Kahva rikkinäinen, pieni ja siro.
SUURIN KILVEN PALANEN: n. 10 x 6
Ruutu: 11,20/1,30 pl. 11,83

520. ARKUN KAHVA JA 3 KILVEN PALASTA
n. 10,5 x 9 x 3,5 A = 0,9 x 0,5
B = 0,6 x 0,5
SUURIN KILVEN PALANEN: n. 13,5 x 9
Ruutu: 12,00/12,02 pl. 11,83

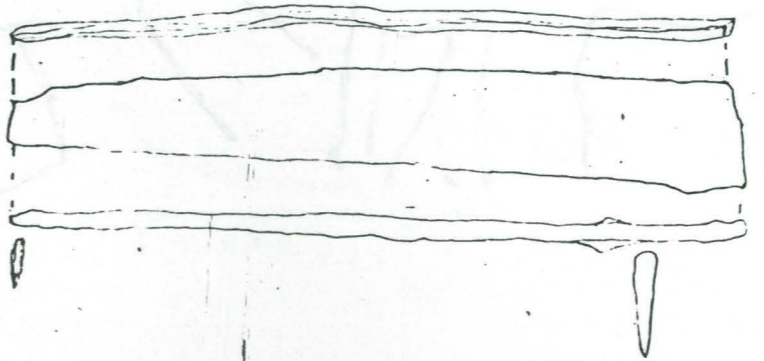


n:o 38

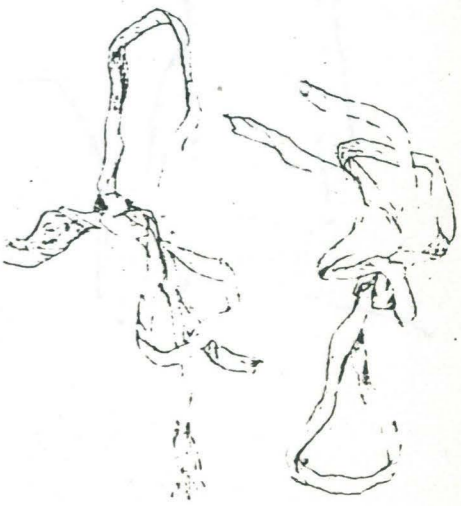
1:1



n:o 51



n:o 266



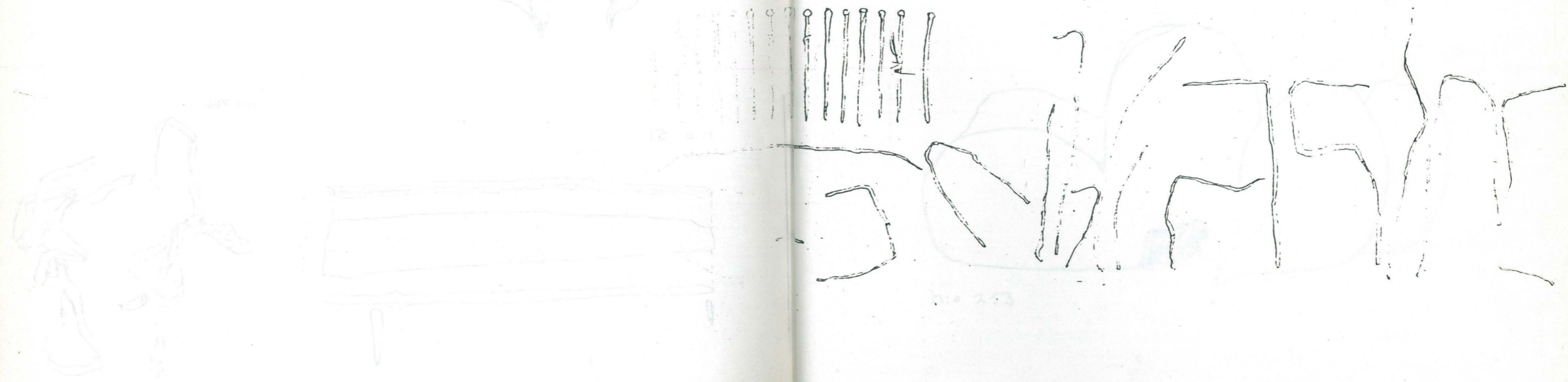
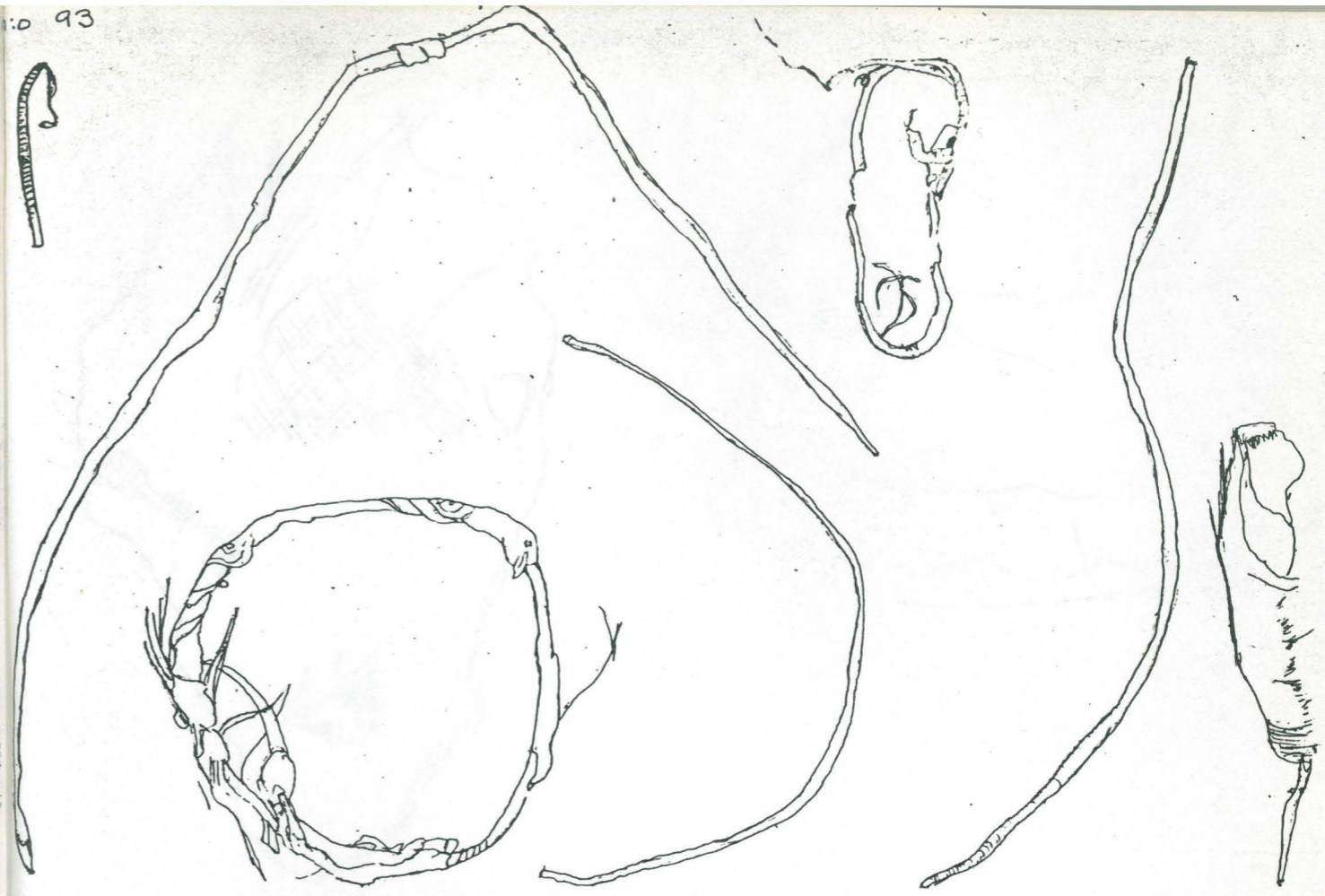
216 a) ARKUN KAHVA JA 4 KILVEN PALASTA
Korkeus: 10,27/18,92 A = 1,2 B = 1
11,2 x 17,5 x 9,5

216 b) ARKUN KAHVA JA 4 KILVEN PALASTA
Korkeus: 10,27/18,92 A = 1,2 B = 1,1
10,2 x 17 x 9,5
KILVEN PALASTA: n. 12,5 x 6,5

216 c) ARKUN KAHVA JA 3 KILVEN PALASTA
Korkeus: 10,85/12,90 A = 2 B = 1,1
11,8 x 17,5 x 9,5
KILVEN PALASTA: n. 12,5 x 6,5

217 ARKUN KAHVA (n:o 1009) JA
4 KILVEN PALASTA
Korkeus: 11,20/1,30 A = 0,8 x 0,2
B = 0,6 x 0,2
KILVEN PALASTA: n. 10 x 5

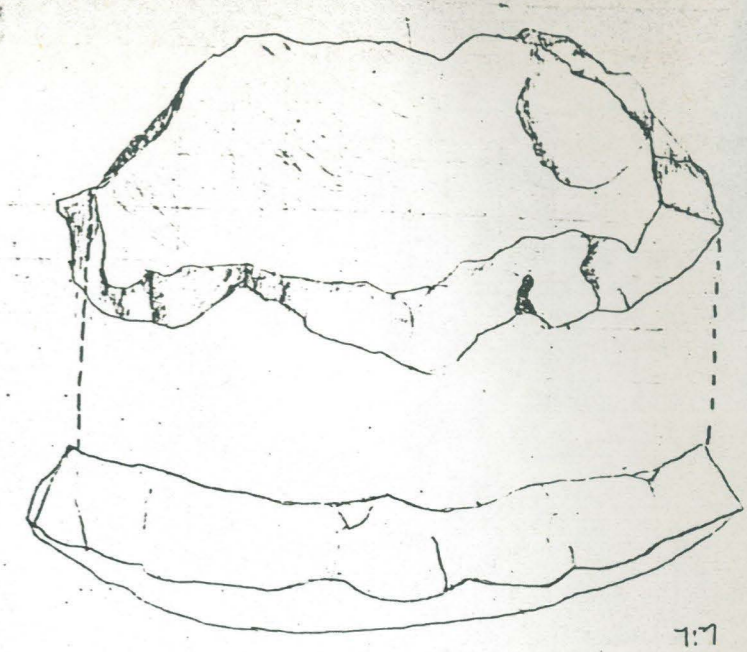
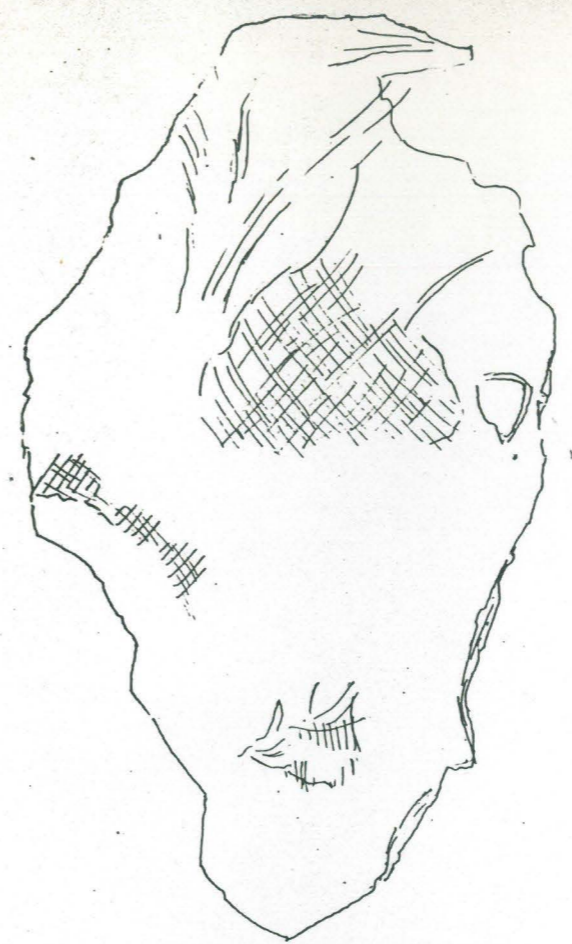
220 ARKUN KAHVA JA 3 KILVEN PALASTA
Korkeus: 12,00/15,02 A = 0,9 x 0,2
B = 0,6 x 0,2
KILVEN PALASTA: n. 13,5 x 9



n:º 263



n:º 165



1:1

ε ΠΑΡΕΧΑΛΩΝ ΚΑΡΑΛΙΣ



n:º 253

