

*Rak. hist. os.*

M. KD N: 22 / IV / 5.7.1988

*Markus H.*

MUSEOVIRASTO  
RAKENNUSHISTORIAN  
OSASTON ARKISTO

TUTKIMUSPAIKKA	Maarian pappila	KAUP. OSA	KORTTELI	TONTTI
TUTKIMUSTEN LAATU	A. Holvatus kellarin tutkimukset ja B. viemäri-työn valvonta.			
AIKA	A. 24-27.11.1986 ja B. 15.6.-15.7.1987.			
TUTKIJAT	A. Kari Uotila ja Tapio Hiltunen, B. Kari Uotila			
VALOKUVAAJAT	Kari Uotila			
DOKUMENTOITU ALUE				
RAKENTEET YM VAST. LÖYDÖT	Holvattu kellari ja rakennusten perustusten jäännöksiä.			
LÖYTÖNUMEROT	TMM 20548:1-24			
NEG. NUMEROT	TMM KF 87 35- 87 66 ja KF 87 3862- 87 3894			
AIKAISEMMAT TUTKIM.	-			
KARTAT YM LIITTEET	16 karttaa, joista kartta 1. yleiskartta.			
TUTKIMUSTIETOJA				

SAAPUI 8/11 1988  
RFQ 12  
*rd(→ark)*  
*PC*

*Kertaus tarkistettu.  
Aine selvä. Arkistoin.  
Mies 5.9.88*

*Helena Pentti Honkela  
4.8.1977 Saari Pentti*

1

*Luettelo kaivauksista 4.20*

Turun Maakuntamuseo

18.12.1987.

Kari Uotila

*MH 5.9.88*

#### MAARIAN PAPPILAN KAIVAUKSET 1986-1987.

Maarian pappilan kaivaukset liittyivät Maarian pappilan peruskorjaukseen, joka on Turun ev.lut.seurakuntayhtymän projekti. Kaivaukset jakaantuvat kahteen eri kohteeseen. Ensin tutkittiin marraskuussa 1986 pappilan holvattu kellari, jossa suoritettiin arkeologisten kaivausten lisäksi rakennushistoriallinen tutkimus. Kaivausten toisen osan muodostaa pappilan viemärointitöiden valvonta, joka suoritettiin kesäheinäkuussa 1987. Kaivauskertomuksessa käsitellään ensin holvatun kellarin tutkiminen ja sen jälkeen viemärointitöiden valvonta. Kaivauksilta esiin tulleet löydöt on luetteloitu Turun Maakuntamuseoon numerolla TMM 20548. Numerolla TMM 20535 on otettu talteen esineitä, jotka ovat tulleet esiin Maarian pappilan lattioita purettaessa.

#### A. HOLVATUN KELLARIN TUTKIMUKSET

Maarian pappilan vanha holvattu kellari tutkittiin syksyllä 1986. Tällöin selvitettiin ensin kellarin rakenteet ja koska niiden perusteella vaikutti siltä, että kellari on rakennettu keskiajalla, niin kellareissa suoritettiin kaivaukset 24-27.11.1986. Kaivausten tavoitteena oli selvittää kellarin alkuperäinen lattiataso ja mahdollisuuksien mukaan tarkentaa kellarirakenteiden ajoitusta.

Tutkimuksen kohteena oleva kellari sijaitsee Maarian pappilan piha-alueen itäosassa. Kellari sijaitsee rakennuksen 1 kivijalassa ja rakennuk-

sen sijainti pihassa käy esiin kartasta 1. (valokuva KF 87 66) Kellarin sijainnin kannalta on merkittävintä, että kellarin ulkoseinä rajoittuu pappilan ohi kulkevaan vanhaan maantiehen. (valokuva KF 87 3882)

Kellarissa suoritettiin kaivaukset marraskuun lopulla 1986. Kaivausten johtajana toimi FK Kari Uotila TMM:sta ja piirtäjänä Tapio Hiltunen TMM:sta. Kaivajina toimi seurakuntayhtymän palkkaamat 3 henkilöä. Raportissa ilmoitetaan korkeudet suoraan absoluuttisina korkeuksina merenpinnasta ja tämä korkeus on siirretty pisteestä 226, jonka korkeus on +17.30 ja joka sijaitsee Maarian kirkon torniosan kivijalassa.

Kellari on jaettu tässä raportissa kolmeen osaan. Ensimmäinen on varsinainen kellari, sitten kellarikäytävä ja kolmantena rakennuksesta ulos-työntyvä halssiosa. Eri osien sijainti käy ilmi kartasta 2, jossa on kellarin pohjapiirros.

## I. KAIVAUSOSA

### Kellari

Kaivausten alussa kellariosa jaettiin ruutuihin A1, A2, B1 ja B2. Tämä ruudutus on merkitty karttaan 2. Kaivausten lähtötason muodosti koko kellarin kattava betonilattia, jonka korkeus oli +17.40. Kaivausten alussa tämä betonilattia poistettiin ja sen alta tuli esiin ohut hiekkakerros, joka myös poistettiin.

Ensimmäisen kaivauskerroksen muodosti esiin tulleen mukulakivilattian päällä ollut 3-5 cm palomaakerros, jossa oli nokea, tuhkaa ja

laastinokareita. Kerros oli osittain mukulakivien päällä ja osittain niiden väleissä. Kerros sijaitsi pääosin ruutujen A1, A2, B1 ja B2 keskiosissa ja seinien juurilla ei kerrostumaa esiintynyt. Kerros näkyy kartassa 3 ja varsinkin valokuvissa KF 87 44-87 46. Kerroksesta ei tullut mitään löytöjä.

Ensimmäinen kaivauskerros päättyi mukulakivilattiaan, jonka korkeus on +17.15-+17.20. Lattia oli tehty pääosin pienistä mukulakivistä, joiden koko oli 2-3 x 5-8 cm. Osassa seinien juurta oli käytetty suurempia kiviä, joiden koko oli noin 20-25 cm. Tällaisista isommista kivistä oli lisäksi ladottu yksi kivistä keskelle kellaria ruutuihin A1 ja B1. Mukulakivilattia on piirretty karttaan 3. Lattia näkyy valokuvissa KF 87 35-87 47 ja kuvassa 1. Lattiasta ei saatu mitään löytöjä.

Toisen kaivauskerroksen muodostaa ruutuun B1 tehty 1 x 1 metrin koekuoppa. Ensin poistettiin mukulakivilattia, joka osittain ulottui kuoppaa rajoittavien seinien alle. Lattian alla oli 2-3 cm paksuinen multamaakerros, jonka korkeus oli +17.10-+17.15. Tämän kerroksen alta alkoi koskematon soramaakerros korkeudelta +17.10. Tämä soramaakerros jatkui myös seinien alle. Kartoista 3-5 käy esiin koekuoppa ja toinen kulttuurikerros ja myös seinärakenne. Samat seikat näkyvät valokuvissa KF 87 49-87 53 ja kuvassa 3. Toisesta kaivauskerroksesta ei ollut löytöjä.

#### Kellarikäytävä

Kellarikäytävä jaettiin kaivausvaiheessa kolmeen 2 x 2 metrin ruutuun, jotka olivat A3, B3 ja C3. Tämä ruudutus on nähtävissä kartasta 2 olevasta kellarin pohjapiirroksista. Käytävässä oli betonilattia, jonka korkeus oli ruudussa A3 +17.90 ja ruuduissa B3 ja C3 +17.80.



Käytäväosan kaivaminen aloitettiin poistamalla betonilattia ja sen alla ollut ohut hiekkakerros. Tämän jälkeen kaivettiin ensin ruudut A3 ja B3 ja vasta kun ne oli kaivettu mukulakivilattiaan asti siirryttiin ruutuun C3.

Ruutujen A3 ja B3 alueella muodosti ensimmäisen kaivauskerroksen täyte-  
maakerros, jossa oli tummaa multaa ja hiekkaa. Tämän kerroksen korkeus oli +17.60-+17.75. Kerroksen sijainti ruutujen A3 ja B3 välillä näkyy kartassa 12 ja valokuvassa KF 87 47. Kerroksen löydöt ovat TMM 20548:1-6, 21-22.

Toisen kaivauskerroksen muodostaa tumma kiinteä multamaakerros, jossa on joukossa lahonnutta puuta runsaasti. Lisäksi kerroksesta tuli esiin etelä-pohjoinen -suuntaisia lahonneita puita, jotka ovat saattaneet joskus kuulua johonkin kellarirakenteeseen, mutta eivät enää muodostaneet mitään rakennetta kerroksessa. Kerroksen korkeus on noin +17.45-+17.60 ja kerros näkyy kartassa 12 ja valokuvassa KF 87 17. Löydöt on luetteloitu TMM 20548: 11-17, 23.

Kolmannen kaivauskerroksen muodostaa ohut palomaakerros, jossa oli joukossa runsaasti laastia. Kerroksen paksuus on 3-5 cm ja sen korkeus on +17.40-+17.45. Tämä palomaakerros on yhtenäinen selvästi muista erottuva kerros. ( Kartta 12 ja valokuva KF 87 17). Löydöt on luetteloitu numeroilla TMM 20548:24

Neljännän kaivauskerroksen muodostaa tumma multamaakerros, jossa on toista kerrosta vähemmän lahonneita puita. Kerroksen korkeus on +17.20-+17.40 ja kerros näkyy kartassa 12 ja valokuvassa KF 87 17. Kerroksesta ei ole löytöjä.

Neljännän kaivauskerroksen alta tuli esiin mukulakivilattia, joka oli samanlainen kuin kellariosankin lattia. Kivien koko oli pääosin 2-3 x 5-8 cm, mutta joukossa oli myös suurempia kiviä, mutta ei mitenkään systemaattisesti. Lattian korkeus oli ruudun A3 itäpäässä +17.20 ja ruudussa B3 17.25. Ruutuun B3 kuului mukulakivilattian lisäksi kaksi porraskiveä, joista alemman korkeus oli +17.30-+17.40 ja ylempään +17.55-+17.60. Nämä kaksi kiveä ulottuivat ruudun B3 läpi etelä-pohjois-suunnassa. Mukulakivilattia ja porraskivet ovat esillä kartoissa 8-12 ja valokuvissa KF 87 24, KF 87 26-87 27 ja 4. Löydöjä ei kerroksesta ollut.

Ruudussa C3 oli betonilattian alla ohut hiekkakerros ja sen alla ensimmäinen kaivauskerros, joka koostui mullan ja hiekan sekaisesta maasta, kuten myös ruuduissa A3 ja B3. Kerroksen korkeus oli +17.40-+17.75. Kerros on nähtävissä kartoissa 9 ja 11. Löydöt on luetteloitu numeroilla TMM 20548: 7-10.

Ensimmäisen kaivauskerroksen alla alkoi koskematon soramaakerros, kuten kellarin puolella koekuopassa. Tämä kerros alkoi korkeudelta +1740 ja jatkui myös käytävän seinien alle. Kartoissa 8, 9, 11 on nähtävissä tämä soramaakerros, ja samoin valokuvissa KF 87 26 ja 5. Kerroksesta ei ollut löytöjä.

#### Halssiossa

Kellarin halssiosassa oli harmaakiviportaati, joita ei voitu nykyisen tutkimuksen puitteissa poistaa, joten halssiosan kaivaminen ei käynyt päinsä. (kuva 5)

## II. RAKENTEIDEN TARKASTELU

Varsinaisten kaivausten lisäksi kellarin rakenteita tutkittiin kahteen otteeseen. Ensimmäinen 29-31.10.1986, jonka jälkeen tehtiin lyhyt alustava esitys kellarin rakenteista ja ajoituksesta. Kaivausten yhteydessä rakenteita tarkasteltiin uudelleen ja seuraavassa esitetään uudet ja vanhat havainnot kokoavasti.

## Kellari

Varsinaisen kellarin pituus on 430 cm ja leveys 370 cm ja korkeus on 215-220cm esiin kaivetun mukulakivilattian pinnasta. Kellarin seinät on rakennettu suurikokoisista luonnonkivistä ja kivien välit on täytetty pienillä kivillä ja laastilla. Seinien pienimmät kivet ovat noin 60 x 40 cm ja suurimmat noin 80 x 110 cm. Kellarin länsiseinässä on lisäksi poikkeuksellisen suuri kivi, jonka koko on 30 x 180 cm. Kellarin pitkien seinien profiilikartat ovat kartat 4 ja 6. Kellarin pohjoinen päätyseinä on rakennettu myös suurikokoisista luonnonkivistä, joista pienimmät ovat kooltaan noin 20 x 30 cm ja suurimmat 70 x 130 cm. (valokuvat KF 87 40-87 41) Kellarin eteläisessä seinässä on kellarin oviaukko, jonka ympärillä on luonnonkiviseinä, jossa kivien koko vaihtelee 20 x 50 cm ja 50 x 120 cm välillä. Luonnonkivien työstö on erittäin korkeatasoista, sillä kellarin sisäseinien kivipinnat ovat hyvin tasaiset. Pohjoisseinän profiilikartta on kartassa 5 ja eteläisen seinän profiilikartta kartassa 7. Pohjoisseinän profiilikartassa (kartta 5) on myös mukulakivilattian alapuolisen maakerroksen ja muurirakenteen profiili. Kellarin luoteisnurkkaan kaivetusta koekuopasta pystyttiin selvittämään myös pohjoisen päätyseinän muurin paksuus, joka oli noin 50 cm. Koekuopasta selvisi myös se, että osa mukulakivistä on jatkunut muurirakenteen alle. (valokuvat KF 87 49-87 53 ja 1-3)



Kellarin holviosa on rakennettu osittain harmaakivistä ja osittain tiilistä. Suoran seinäosan jälkeen alkaa holvi kaartua ylöspän ja tämä alkuosa on rakennettu pitkistä suorakaiteenmuotoisista luonnonkivistä. Näitä kiviä on kaksi kolme kivikertaa ja kolmannen kivikerran lomassa on pystysuunnassa olevia sidetiiliä, joiden avulla on tehty tasainen perusta yläpuolella olevalle sidetiiliholville. Sidetiiliholvauksen joukossa on joitain samanlaisia kiviä kuin alempana holvauksessa ja myös joitain pitkittäisiä tiiliä. Lisäksi sidetiiliosan saumakohdissa on havaittavissa jälkiä holvausvaiheen laudoituksen painanteista laastissa. Tiilien koko holvauksessa on 26-27 x 13-14 x 8-8.5 cm. Holvin luonnonkivi ja tiiliosan saumakohdasta ei voi havaita merkkejä eriaikaisuudesta, vaan laasti vaikuttaa samanlaiselta saumakohdan molemmilla puolilla. (Valokuvat KF 87 40-87 41 ja 1-3)

Kellarin pohjoisseinässä on suorakaiteen muotoinen komero, jonka leveys on 59 cm, korkeus 49 cm ja syvyys 49 cm. Komeron katekivenä on ohut laaakamainen luonnonkivi ja pohjakivenä samoin yksi luonnonkivi (kuva 1). Kartan 5 lisäksi komero näkyy valokuvissa KF 87 40-87 41.

Kellarin itäseinällä on kaksi ikkuna-aukkoa, jotka olivat alun perin umpeen murattu, mutta joista koillisempi ikkuna avattiin tutkimusten yhteydessä. Koillisikkunan leveys oli seinälinjassa 100cm ja se supistui voimakkaasti sisäänpäin niin, että ikkunan leveys alkuperäisessä ulkoaukossa oli vain 22cm. Alkuperäisestä ikkuna-aukosta oli myöhemmin tehty jatko-osa, joka ulottui lähelle nykyistä ulkoseinää, mutta ei kuitenkaan tule siitä läpi. (valokuva KF 87 58) Ikkunan korkeus kellarissa oli 95 cm, mutta alkuperäinen korkeus ulkoaukossa on tuntematon, mutta ilmeisesti ikkuna on ollut pystyssä olevan suorakaiteen muotoinen. Itäikkunan leveys on 79 cm ja korkeus 93 cm. Ikkunoiden alaosat on tehty harmaakivistä ja yläosa ja holviosa tiilistä. Holviosassa tiilet ovat



pitkittäin ja niiden koko on 25.5-26.5 x 13-14.5 x 8.5-9 cm.

Kaakkoisikkunan yhdessä tiilessä oli havaittavissa alkeellinen tiilileima, josta on valokuva KF 87 61.

Kellarin eteläseinässä oleva oviaukko oli tehty tiilistä ja myöhemmin osa tiilistä oli peitetty laastilla. Ovikaaren yläosa on segmentinomainen. (kuva 2) Oviaukossa olevien tiilien koko oli 28-29 x 13-14 x 8.5-9 cm (kartta 7). Lisäksi oviaukossa olevien tiilien välit puhdistettiin tarkoin ja esiin saatiin muotosauma, josta on kuva KF 87 62. Oviaukon kynnyksenä oli yksi suuri luonnonkivi. Oviaukon itäreunan tiilikaaren perustana oli seinälinjasta ulostyöntävä kivi, joka oli mukulakivilattiaa 8-10 cm korkeammalla. Kivi näkyy kartoissa 3 ja 7 ja kuvissa KF 87 44-87 46.

#### Käytäväosa

Käytäväosa voidaan jakaa rakenteellisesti kahteen eri vaiheeseen, joista vanhempi osa rajoittuu ruutuihin A3 ja B3, eli siihen osaan käytävää josta kaivettiin esiin mukulakivilattia ja kaksi porraskiveä. Tästä käytävän osasta käytetään nimeä takaosa ja vastaavasti C3 ruudussa oleva osa on käytävän etuosa.

Käytävän takaosan pituus on noin 370 cm ja leveys noin 170 cm ja korkeus mukulakivilattiaan noin 230 cm. Takaosan seinät on muurattu suurikokoisista suorakaiteenmuotoisista luonnonkivistä, joiden välissä on laastia ja pieniä kiviä tiukkaan kiinni kiilattuina. Pieneimpien kivien koko on noin 20 x 40 cm ja suurimpien 60 x 90 cm. Kivien työstö on erittäin huolellista kuten kellarissakin. Kivien juoksu seinissä on selvästi tassaisiin kivikertoihin pyrkivää ja tämä näkyy varsinkin eteläseinässä

(profiilikartta 11). Kartassa 9 on pohjoisseinän profiili, kartassa 10 on päätyseinän profiili ja kartassa 11 on eteläisen seinän profiili.

(kuvat 4 ja 5)

Holvaus on rakennettu samalla periaatteella kuin kellarissakin, eli ensin on kaksi kolme kivikertaa pitkänomaisia luonnonkiviä ja niiden päältä alkaa tiiliholvi. Tämä osa on tehty pitkittäisistä tiilistä. Tiilien koko holvauksessa on 28-29.5 x 14.5-16 x 8.5-9.5 cm. Luonnonkivien ja tiilien väliltä ei voida tässäkään osassa erottaa mitään selvää saumakohtaa vaan vaikuttaa siltä, että koko holvaus on tehty yhdellä kertaa. (kuvat 4 ja 5)

Käytävän takaseinässä on umpeem muurattu ikkuna-aukko, joka on malliltaan samanlainen kuin kellarin puolella olevat kaksi ikkunaa. Käytävän ikkunan leveys on 50 cm ja korkeus 53 cm. Ikkuna näkyy profiilikartassa 10 ja kuvassa 4.

Käytävän takaosan eteläisessä seinässä on neliömäinen komero, jonka korkeus on 60 cm ja leveys 60 cm. Komeron alkuperäinen syvyys on noin 35 cm, mutta myöhemmin komeron takaseinään on reveteerattu yksi pystyynasetettu tiilikerta, joka otettiin tutkimuksen kuluessa esiin. Komeron päällä on yksi suorakaiteen muotoinen katekivi ja myös alustana on yksi harmaakivi. (kartta 11 ja valokuvat KF 87 55 ja 4)

Käytävän pohjoisseinällä on kellarin oviaukko, joka on rakennettu tiilistä luonnonkiviseinän keskelle. Oviaukon päällä on kaksikertainen tiilikaari, jossa ylempi kerros on tehty vaaka-asennossa olevista sidetiilistä ja alempi ovikaari pystyasennossa olevista sidetiilistä. Tiilien koko oviaukossa on 29 x 13.5-14 x 9 cm. Käytävän puolella näkyy

hyvin oviaukon kynnyksenä oleva suurikoinen luononkivi. (kartta 9 ja valokuva KF 87 57)

Käytävän takaosan ja etuosan erottaa toisistaan selvä rakennesauma, jonka sijainti pohjoisseinässä on merkitty profiilikarttaan 9. Sauma näkyy myös kuvissa KF 87 59-87 60 ja 5. Seinässä takaosan muuraus loppuu saumakohtaan ja etuosan seinä alkaa ulompaa. Lisäksi eri osien välissä on nähtävissä holvauksen ero siten, että etuosan holvaus on takosaa korkeammalla ja niinpä takaosan holvauksen reuna on näkyvissä. Tässä holvauksen saumakohdassa on nähtävissä takaosan tiilien pääty ja sen päällä pitkittäisiä tiiliä, joiden mitat ovat 31 x 8 cm, joten ne eivät kuulu takaosan holvaukseen vaan ovat etuosan rakentamisen aikaisia. Myös kaivauksissa esiin tulleet kaksi kivistä porrasaskelmaa sijaitsevat käytävän takaosan puolella ja viittaavat siihen, että portaita myöten on ollut nousu ennen etuosan rakentamista. Alempi kiviaskelma liittyy selvästi takaosan seinärakenteisiin ja ylempi askelma jatkuu uudemman seinärakenteen alle. Kahden eri rakenteen sauma on nähtävissä myös eteläseinän puolella (kartta 11), sillä kiviaines muuttuu kiviaskelmien yläpuolella selvästi. (valokuvat KF 87 56, 87 59-87 60 ja 4)

Käytävän etuosan pituus on noin 210 cm ja leveys noin 140 cm ja korkeus sorakerrroksen pintaan noin 220-230 cm. Etuosan seinät on muurattu suorakaiteen muotoisista kivistä, joiden juoksu seinässä on epäselvä. Kivien koko vaihtelee niin, että pienimmät ovat noin 10 x 10 cm ja suurimmat 40 x 60 cm. Muusta kiviaineksesta poikkeavan osan muodostaa etu- ja takaosan liitoskohta, jossa etuosan puolella on kolme sileäksi työstettyä suorakaiteen muotoista kiveä. (valokuvat KF 87 59-87 69) Näiden kivien alla liitoskohdassa on joitain tiiliä käytetty seinärakenteena. Kivien pintakäsittely on tässä rakenteessa edellä kuvattuja huomattavasti heikompaa. Laastia on käytetty runsaasti kivien välissä.



Seinäosan korkeus on noin 180 cm, jonka päältä selvän tasanteen päältä alkaa holvaus, joka on tehty pitkittäisistä tiilistä. Tiilien koko on 31-31.5 x 8-8.5 cm.

Etuosan länsipäässä on oviaukko, joka erottaa halssiosan käytävästä. Tämä oviaukko on tehty tiilistä, joiden koko on 31 x 14-14.5 x 8 cm. Käytävän puolella tämä oviaukko on nykyisin peitetty laudoituksella. Aikanaan tässä oviaukossa on ollut sisäänpäin aukeava ovi, sillä eteläisessä seinässä on oviaukon luona pieni poikittainen holvi, jonne aukeneva ovi on voinut kääntyä. (kuva 5)

#### Halssiosa

Halssiosa sijaitsee päällä olevan rakennuksen ulkopuolella, ja sen pituus on 153-177 cm ja leveys noin 160 cm ja korkeus noin 170 cm. Halssin seinät on rakennettu osittain luonnonkivistä, osittain tiilistä. Halssin holvi on pitkittäisistä tiilistä. Halssin eteläseinässä on tiilistä tehty suorakaiteen muotoinen komero, jonka leveys on 68 cm, korkeus 27 cm ja syvyys 38 cm. Tiilien koko halssissa on 29-29.5 x 14.5 x 8 cm. Halssin portaina on kolme suurta luonnonkiviporrasta.

#### III. YHTEENVETO

Maarian pappilan kellari on rakennettu kolmessa vaiheessa. Selvästi muita nuoremman vaiheen muodostaa kellarihalssin rakentaminen. Halssissa olevien tiilien koko, muuraustekniikka, ja muut rakenteelliset seikat, kuten tiilikomero, viittaavat melko myöhäiseen rakennusaikaan. Tätä päätelmää tukee se, että halssin ja rakennuksen kivijalan liitoskohdan sauma on sellainen, jossa rakennuksen kivijalka on vanhempi rakenne ja halssi nuorempi. Tämä liitoskohta näkyy niin kellarin puolelta kuin



rakennuksen ulkopuoleltakin. (valokuva KF 87 64) Kellarihalsseja on rakennettu jo ainakin 1500-luvun lopulla, kuten asiakirjamaininnat esimerkiksi Vähä-Heikilän kruununkartanosta osoittavat, mutta laajemmin halsseja ryhdyttiin rakentamaan 1700-luvulla. Myös Maarian pappilan halssi on rakenteiden perusteella 1700-luvulta tai 1800-luvun alkupuolelta, ja se on selvästi muita kellarirakenteita nuorempi.

Kellarin toisen rakennusvaiheen muodostaa käytävän etuosa, joka erottuu niin vanhemmasta kuin nuoremmastakin rakennusvaiheesta selvästi. Tälle toiselle rakennusvaiheelle on tyypillistä esimerkiksi keskinkertainen muuraustyö ja kivien käsittely, mukulakivilattian puuttuminen ja käytettyjen tiilien koko, joka oli 31-31.5 x 14-14.5 x 8. Tämä koko viittaa myöhäiskeskiaikaisiin ja 1500-luvun alun tiilien kokoihin. Esimerkiksi pappilan vieressä olevassa Maarian kirkossa on tämän suuruisia tiiliä käytetty 1400-luvun lopun rakennustöissä.

Nähtävästi käytävän etuosa on rakennettu 1400-1500 -lukujen vaihteen tienoilla, ja tässä yhteydessä myös laajennettiin koko rakennuksen kivijalkaa niin, että rakennuksen nykyinen kivijalka on suurelta osin tältä ajalta. Liitteessä 2 olevasta piirroksesta käy ilmi kivijalassa olevan rakennesauman sijainti ja samaten se on nähtävissä valokuvassa FK 87 65.

Vanhimman rakennusvaiheen muodostaa itse kellari ja käytävän takaosa, joka on aikanaan päättynyt ylöspäin nousevaan portaikkoon, josta on vielä jäljellä kaksi askelmaa. Tälle vanhimmalle vaiheelle ovat tyypillisiä piirteitä kolme vanhalle maantielle aukeavaa ikkunaa, kaksi tyypillistä keskiaikaista komeroa katekivineen, muuraustekniikka, kivien rytmitys ja käsittely ja tiilien koko, tiilileimat ja muotosaumot. Kellarin holvissa olevien tiilien koko viittaa siihen, että ne ovat ns. holvitiiliä, sillä ne ovat esimerkiksi ovipielen tiiliä pienempiä. Sen

sijajaan käytävässä ei ole käytetty holvitiiliä holvaukseen, vaan samankokoisia tiiliä kuin ovipielessäkin. Näitä tiiliä voidaan pitää selvästi keskiaikaisina tiilinä. Ruotsalaisten tutkijoiden mukaan keskiaikaisen kellarin tyypillisimpiä piirteitä ovat katekivelliset komerot, yli 30 cm pituiset tiilet, muotosaumot, profiilitiilet ja tiililimitykset. Maarian pappilan kellarissa esiintyvät monet näistä piirteistä ja lisäksi vielä itse luonnonkivien muurausta yksityiskohtineen voidaan pitää tyypillisenä nimenomaan keskiajalle.

Kellari on selvästi rakennettu kellariksi, ei korkeamman kivirakennuksen kellarikerrokseksi. Tähän viittaavat selvästi vain noin 50 cm:n paksuiset ulkomuurit. Vanhimmassa vaiheessa kivisen pohjakerroksen koko on ollut noin 7.5 x 4 metriä. (kartta 13) Todennäköisesti kiviosan päällä on ollut puisia rakenteita ja mahdollisesti käytäväosankin jatkeena on ollut puinen rakennelma ennen 1400-1500 -lukujen vaihteen jatko-osan rakentamista. Käytävän etuosan ja kivijalan laajentamisen jälkeen rakennuksen perustan koko oli 8.5 x 7.5 metriä.

Kokoavasti voidaan todeta, että Maarian pappilan kellarin vanhin osa ajoittuu viimeistään 1400-luvun puoliväliin, mutta saattaa olla sitä vanhempikin. Kellaria laajennettiin 1400-1500 -lukujen vaihteessa ja kellariin rakennettiin halssiosa 1700-1800 -luvulla.

#### B. VIEMÄRÖINTITÖIDEN VALVONTA

Maaankaivuuliike Riitamo suoritti Turun seurakuntien toimeksiannosta 15.6.-15.7.1987 välillä viemäröintitöitä Maarian pappilan puutarhassa ja pihapiirissä. Näiden maankaivuutöiden valvonnan suoritti Turun Maakuntamuseon palkkaamana FK Kari Uotila. Kaivuutyö suoritettiin pääosin

kaivinkoneella ja alueella 3 osittain myös lapiolla. Karttaan 14 on piirretty viemärintitöissä kaivetut alueet. Viemärintityöt ulottuivat joka paikassa pohjasoraan asti, joten kaikki kulttuurikerrokset tuhoutuivat näillä alueilla. Lisäksi on viivoituksella erotettu alueet 1 - 4, joista on tullut esiin erilaisia rakenteita, joihin tekstiosassa viitataan.

Viemärintitöiden valvonta alkoi jo Maarian pappilan puutarha-alueen eteläpuolelta, joka on nykyisin nurmikkoaluetta. (kartta 1) Tältä alueelta pyrittiin löytämään kaivamisen yhteydessä vanha maantie, joka on kulkenut Turusta Maarian kirkon sivusta kohti länttä. Yksi selvä painauma hiekkakerroksessa havaittiin, mutta selvää tielinjaa ei voinut havaita, koska vanhemmat viemärintityöt olivat jo rikkoneet maaalueen.

#### Alue 1

Valvontatyön aikana tuli esiin rakenteita, joista merkittävimmän muodosti alueelta 1 esiin tullut rakennusjäännös. Kaivannon profiilista havaittiin luonnonkiviseinän rakenteita (valokuvat KF 87 3862-87 3863) ja kaivannon lounaiskulmasta tuli esiin hirsirakenne, joka osottautui hirsikaivoksi. (profiilipiirros hirsikaivosta kartassa 15) Kaivon hirsinen sisämitta on 205 cm ja ulkomitta 240 cm. Hirsikaivo oli savettu ympäriltä ja kaivoa kaivettiin pois noin 300 cm, mutta kaivo jatkui tätä syvemmälle. (valokuvat KF 87 3871-87 3876) Tämä rakennusjäännös kuuluu tallirakennukseen, jonka Irja Sahlberg on piirtänyt 1940-luvulla dokumentoidessaan Maarian pappilaa. (kartta 16)

#### Alue 2

Toinen kaivo tuli esiin alueelta 2. Tämä kaivo oli rakennettu pystysuorista laudoista ja yläpäässä oli rautavanne. Kaivon koko oli 50 x 50 cm. (Kartta 14 ja valokuvat KF 87 3877-87 3878)



## Alue 3

Pappilan itäpuolella olevan Sorolaisen kadun katupintaa on tarkoitus laskea Maarian pappilan korjaustöiden yhteydessä. Tämän vuoksi tehtiin rakennusten 1 ja 2 itäpuolelle alue 3:n kaivanto. Alue rajoittui rakennusten kulmiin ja sen leveys oli 1 - 1.5 metriä. Rakennuksen 1 edustalla kulki tien alla kaksi puhelinkaapelia, joiden vuoksi alueen eteläpäätä jouduttiin kaventamaan. Alueen 3 itäprofiilissa oli rakennuksen 2 kohdalla 20-30 cm multamaakerros, jossa oli joukossa tiilimurskaa ja laastia ja muuta kulttuuriamainesta. Tämän alta alkoi koskematon hiekkakerros. Tämä multamaakerros kasvoi kohti etelää niin, että rakennuksen 1 ja 2 välissä oli maakerroksen paksuus 50 cm. Tämän jälkeen oli puhelinkaivanto rikkonut profiilin, mutta vaikutti siltä että multamaakerroksen kasvu jatkui kohti etelää, niin että alueen 3 eteläreunassa kerroksen paksuus oli jo lähellä metriä. Rakennuksen 1 perustusten alta kaivettiin osittain maa pois ja saatiin löydöt TMM 20548:18 ja 19, jotka ovat fajanssiastian seinäpala ja liitupiipun varren katkelma.. Rakennuksen 1 ulkoseinän betoniseinästä saatiin esiin kaksi holvatusta kellarista ulospäin johtavaa ikkuna-aukkoa. Alueen 3 perusteella vaikuttaa siltä, että rakennuksen 1 kivijalka on rakennettu holvattua kellarialue myöhemmin, ja kivijalka liittyy päällä olevaan hirsirakennukseen, jossa on vuosiluku 1744. (Kartta 14 ja valokuvat KF 87 3879-87 3883)

## Alue 4

Rakennuksen 1 länsipuolella olevalta alueelta 4 tuli esiin kymmenkunta suurikokoisista luonnonkivilohkareita, jotka olivat puhtaan hiekkakerroksen päällä. Nämä kivet eivät olleet missään rakenteessa eikä niissä ollut esimerkiksi jäänteitä laastista. Näiden kivien funktio jäi epäselväksi, mutta mahdollisesti ne ovat kiviä, jotka ovat jääneet



ylimääräisiksi, kun kellaria on rakennettu. (Kartta 14 ja valokuvat KF 87 3891-87 3894)

Maakerrosten osalta kaivaustulokset olivat vähäiset. Puutarha-alueelta havaittiin humuskerroksen lisäksi vain luonnollinen hiekka- ja savi-kerros. Ainoastaan päärakennuksen länsipuolelta tuli esiin ohut kulttuurikerros. Humuksen alla oli 3-5 cm laastikerros ja sen alla 5 cm tumma multamaakerros, josta ei kuitenkaan saatu löytöjä.

#### Piha-alue

Piha-alueella olivat kulttuurikerrokset hyvin vaihtelevat. 1 ja 2 rakennuksen välillä oli laasti ja tiilisekoitteisen multamaakerroksen paksuus 10-20 cm ja rakennuksen 1 länsipuolella 20 cm. Kellarin oven luona on kulttuurikerroksen paksuus 100-120 cm, jossa oli ensiksi 20 cm humuskerros, 10 cm tiili- ja laastikerros, ja sen alla tumma multamaakerros, joissa ei kuitenkaan ollut erilaisia kerroksia eikä myöskään löytöjä. Yli metrin paksuiset kulttuurikerrokset olivat myös piha-alueen länsireunalla, jota oli korotettu itäreunaa enemmän. Kulttuurikerroksissa esiintyy suuria paikallisia vaihteluita pihan keskiosassa. Nämä kuopanteet ovat täynnä humusmaata, joten on mahdollista että nämä kerrokset ovat syntyneet myöhäisten puutarhatöiden yhteydessä.

(valokuvat KF 87 3884-87 3890)

#### Rakennus 6 eli navetta

Irtolöytönä saatiin talteen luuesine (TMM 20548:20) navetan lattiaa kaivettaessa. Navetan lattian kulttuurikerrokset olivat sekoittuneita.

Viemäröintitöiden yhteydessä ei tullut esiin mitään sellaista, joka olisi vaatinut töiden pysäyttämisen ja tarkemman tutkimisen. Rakenteissa tai kerroksissa ei tullut mitään 1700-lukua vanhempaan viittaavaa esiin.

Mahdollisten myöhempien tutkimusten kannalta on merkittävää, että esimerkiksi piha-alueelle jäi vielä koskemattomia kerrostumia.

## VALOKUVALUETTELO

## A. Holvatun kellarin tutkimukset

24-27.11.1987.

- KF 87 35. Kellarin mukulakivilattia etelästä.
- KF 87 36. -"- kaakosta.
- KF 87 37. -"- etelästä.
- KF 87 38. -"-
- KF 87 39. -"-
- KF 87 40. Yleisnäkymä kellariin etelästä.
- KF 87 41. -"-
- KF 87 42. Kellarin mukulakivilattia etelästä.
- KF 87 43. Kellarin mukulakivilattia kaakosta.
- KF 87 44. Kellarin mukulakivilattia pohjoisesta.
- KF 87 45. Kellarin mukulakivilattia koillisesta.
- KF 87 46. Kellarin mukulakivilattia luoteesta.
- KF 87 47. Käytävän kulttuurikerrosten profiili AB idästä.
- KF 87 48. Työkuva
- KF 87 49. Kellarin luoteiskulman koekuoppa etelästä.
- KF 87 50. -"-
- KF 87 51. -"-
- KF 87 52. -"-
- KF 87 53. -"-
- KF 87 54. Käytävän ruutujen A3 ja B3 mukulakivilattia lännestä.
- KF 87 55. Käytävän eteläseinän esiin otettu komero luoteesta.
- KF 87 56. Käytävän ruutu B3 ja C3 idästä.
- KF 87 57. Käytävän pohjoisseinän oviaukko lounaasta.

- KF 87 58. Kellarin koillisempi ikkuna avattuna lännestä.  
 KF 87 59. Käytävän pohjoisseinän rakennussauma kaakosta.  
 KF 87 60. -"-  
 KF 87 61. Kellarin kaakkoisikkunan tiilileima lännestä.  
 KF 87 62. Kellarin oviaukon muotosauma lännestä.  
 KF 87 63. Kellarihalssi lännestä.  
 KF 87 64. Halssin ja talon perustan välinen sauma luoteesta.  
 KF 87 65. Talon kivijalan rakenne lännestä.  
 KF 87 66. Yleiskuva pohjoisesta.

B. Viemäröintitöiden valvonta

15.6.-15.7.1987.

- |   |                                      |                                 |
|---|--------------------------------------|---------------------------------|
| KF 87 3862.   | Maarian pappila. Alue 1.             | Kaakosta.                       |
| KF 87 3863.   | Alue 1.                              | Koillisesta.                    |
| KF 87 3864.-87 3870 kuvia, jotka eivät liity Maarian pappilaan. |                                      |                                 |
| KF 87 3871.   | Maarian pappila. Alue 1. Hirsikaivo. | Koillisesta.                    |
| KF 87 3872.   | -"-                                  | -"-                             |
| KF 87 3872.   | -"-                                  | Kaakosta.                       |
| KF 87 3873.   | -"-                                  | -"-                             |
| KF 87 3874.   | -"-                                  | Koillisesta                     |
| KF 87 3875.   | -"-                                  | Kaakosta                        |
| KF 87 3876.   | -"-                                  | -"-                             |
| KF 87 3877.   | -"-                                  | .Alue 2. Kaivo. Idästä          |
| KF 87 3878.   | -"-                                  | Kaakosta                        |
| KF 87 3879.   | -"-                                  | .Alue 3. Profiili. Etelästä.    |
| KF 87 3880.   | -"-                                  | -"- Yleiskuva. Kaakosta         |
| KF 87 3881.   | -"-                                  | Rakennuksen 1. kivijalka Idästä |
| KF 87 3882.   | -"-                                  | Alue 3. Koillisesta             |
| KF 87 3883.   | -"-                                  | Pohjoisesta                     |
| KF 87 3884.   | -"-                                  | Piha-alue Lounaasta             |

KF 87 3885.	--	--	Luoteesta
KF 87 3886.	--	--	Lännestä
KF 87 3887.	--	--	Lounaasta
KF 87 3888.	--	--	Lounaasta
KF 87 3889.	--	--	--
KF 87 3890.	--	--	--
KF 87 3891.	--	Alue 4.	Luoteesta
KF 87 3892.	--	--	Luoteesta
KF 87 3893.	--	Alue 4	Idästä
KF 87 3894.	--	--	Pohjoisesta

Seuraavat kuvat ovat kopiota laajemmasta valokuvaaja Welinin ottamasta Maarian pappilaa koskevasta kuvasarjasta, joka on kokonaisuudessaan Turun ev.lut. seurakuntien arkistoissa.

- Kuva 1. Näkymä kellariosaan lounaasta.
- Kuva 2. Näkymä kellariosaan koillisesta.
- Kuva 3. Kellarin luoteisnurkka ja koekuoppa kaakosta.
- Kuva 4. Näkymä käytäväosaan lännestä.
- Kuva 5. Näkymä käytävään ja halssiin kaakosta.

#### KARTTALUETTELO

- Kartta 1. Yleiskartta Maarian pappilan alueesta.
- Kartta 2. Maarian pappilan kellarikerroksen pohjapiirros.
- Kartat 3-12. Holvatusun kellarin tutkimuspiirrokset:
  - 3. Kellariosan tasokartta
  - 4. Kellariosan länsiseinän profiili.
  - 5. Kellariosan pohjoisseinän profiili.
  - 6. Kellariosan itäseinän profiili.



7. Kellariosan eteläseinän profiili.

8. Käytävän tasokartta

9. Käytävän pohjoisseinän profiili.

10. Käytävän itäseinän profiili.

11. Käytävän eteläseinän profiili.

12. Käytävän kaivauskerrosten profiili AB.

Kartta 13. Kellarirakennuksen vanhimman rakennusvaiheen pohjapiirros.

Kartta 14. Maarian pappilan alueella suoritettut viemäröintityöt.

Kartta 15. Profiilipiirros alueen 1 hirsikaivosta.

Kartta 16. I. Sahlbergin laatima piirros Maarian pappilan rakennuksista  
1940-luvulta.



KF 87 35



KF 87 36



KF 87 37



KF 87 38



KF 87 39



KF 87 40



KF 87 41



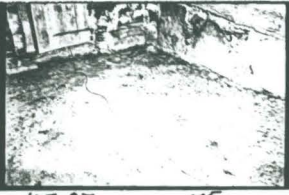
KF 87 42



KF 87 43



KF 87 44



KF 87 45



KF 87 46



KF 87 47



KF 87 48



KF 87 49



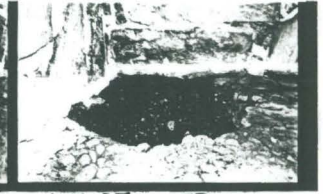
KF 87 50



KF 87 51



KF 87 52



KF 87 53



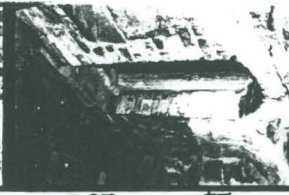
KF 87 54



KF 87 55



KF 87 56



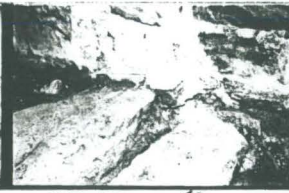
KF 87 57



KF 87 58



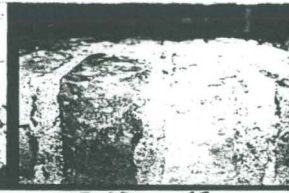
KF 87 59



KF 87 60



KF 87 61



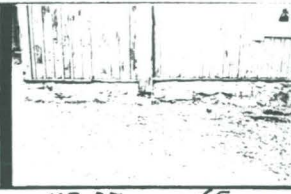
KF 87 62



KF 87 63



KF 87 64



KF 87 65



KF 87 66



K.  
NOTILA



KF87 3862



KF87 3863



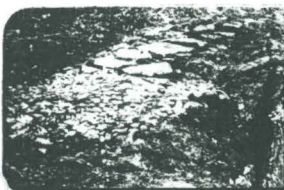
3A



KF87 3864

1A

2A



KF87 3865



KF87 3866



KF87 3867



KF87 3868



KF87 3869

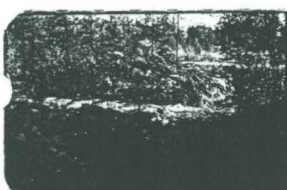
5

6

7

8

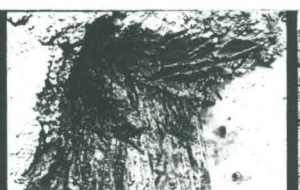
9



KF87 3870



KF87 3871



KF87 3872



KF87 3873



KF87 3874

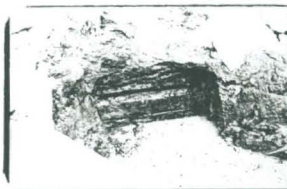
10

11

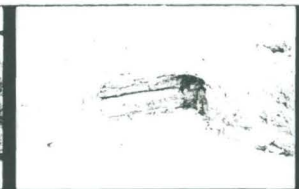
12

13

14



KF87 3875



KF87 3876



KF87 3877



KF87 3878



KF87 3879

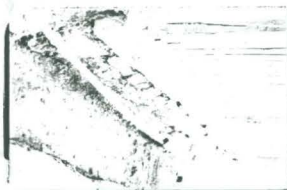
15

16

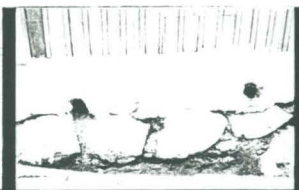
17

18

19



KF87 3880



KF87 3881



KF87 3882



KF87 3883



KF87 3884

20

21

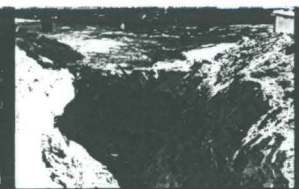
22

23

24



KF87 3885



KF87 3886



KF87 3887



KF87 3888



KF87 3889

25

26

27

28

29



KF87 3890



KF87 3891



KF87 3892



KF87 3893



KF87 3894

30

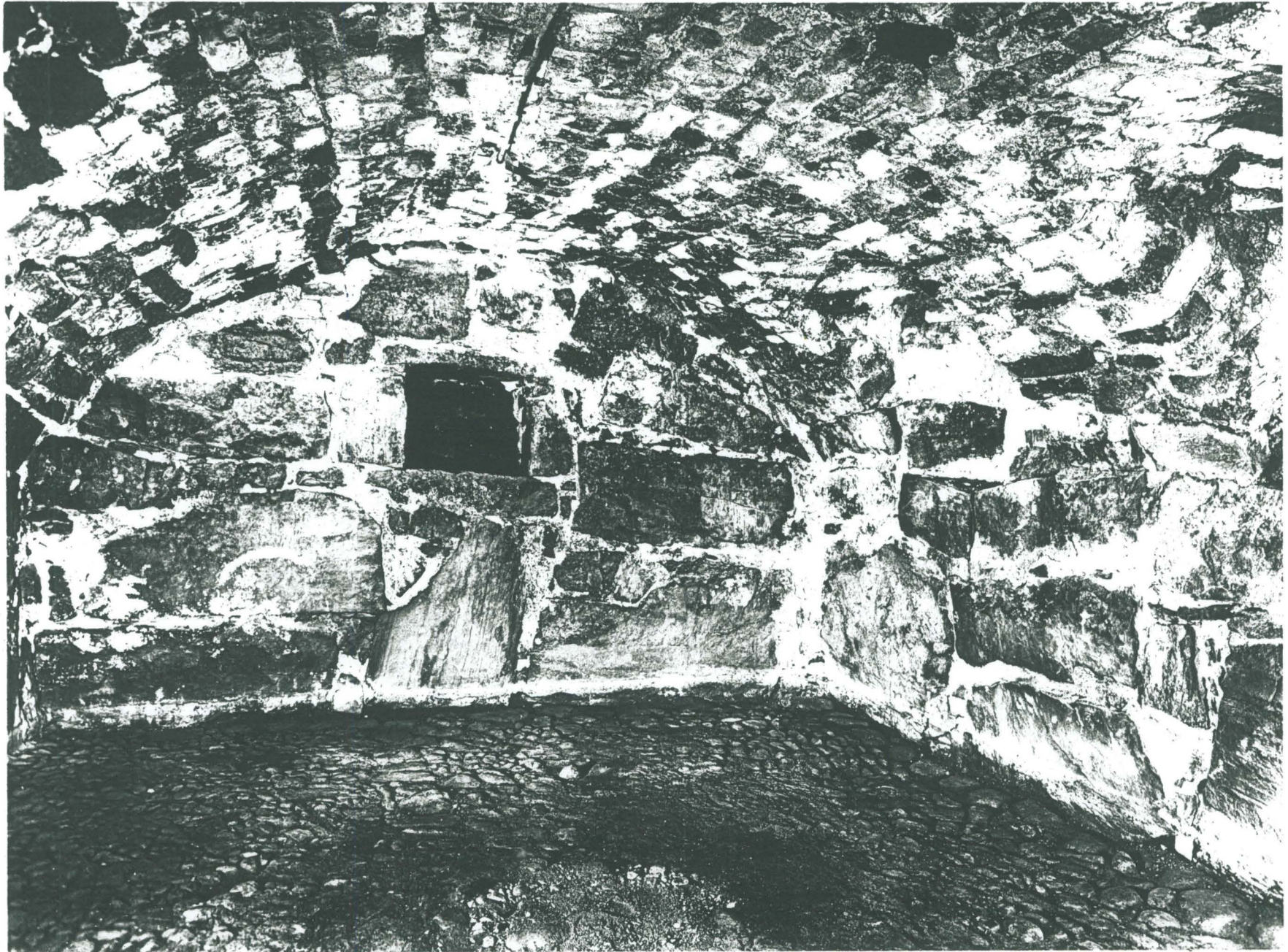
31

32

33

34





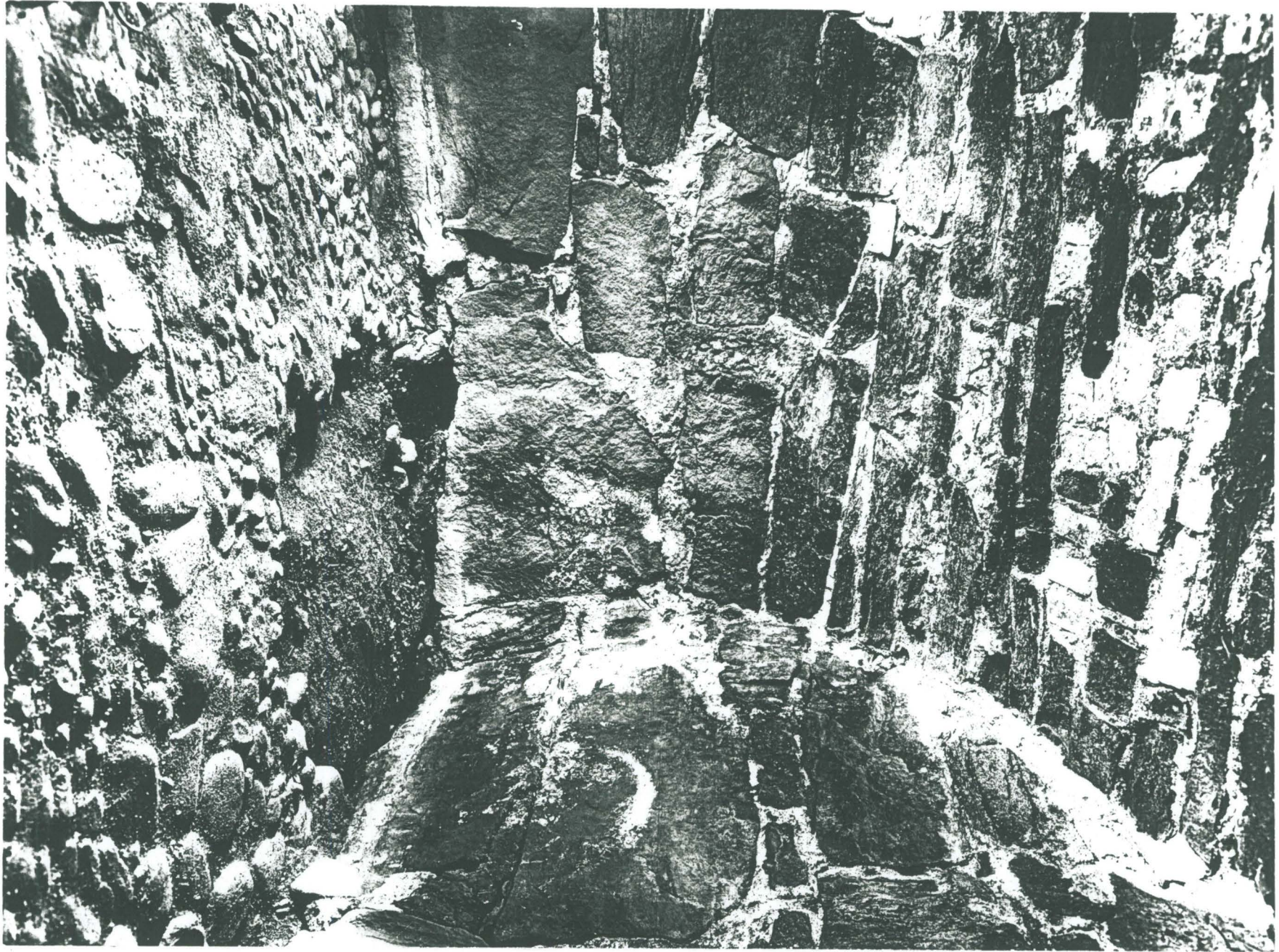
Kuva 1. Näkymä kellariosaan lounaasta.





Kuva 2. Näkymä kellariosaan koillisesta.





Kuva 3. Kellarin luoteisnurkka ja koekuoppa kaakosta.





Kuva 4. Näkymä käytäväosaan lännestä.

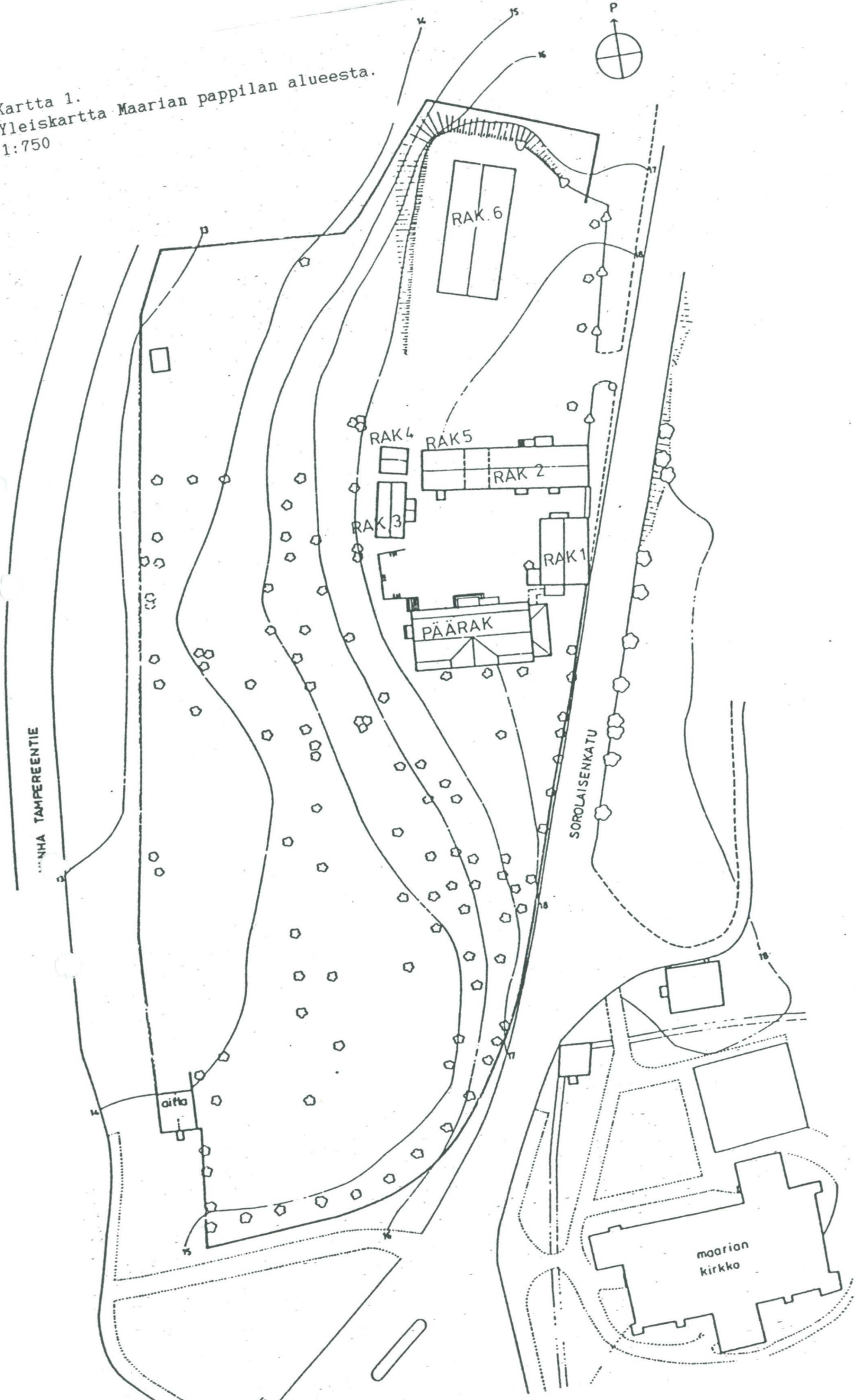




Kuva 5. Näkymä käytävään ja halssiin kaakosta.



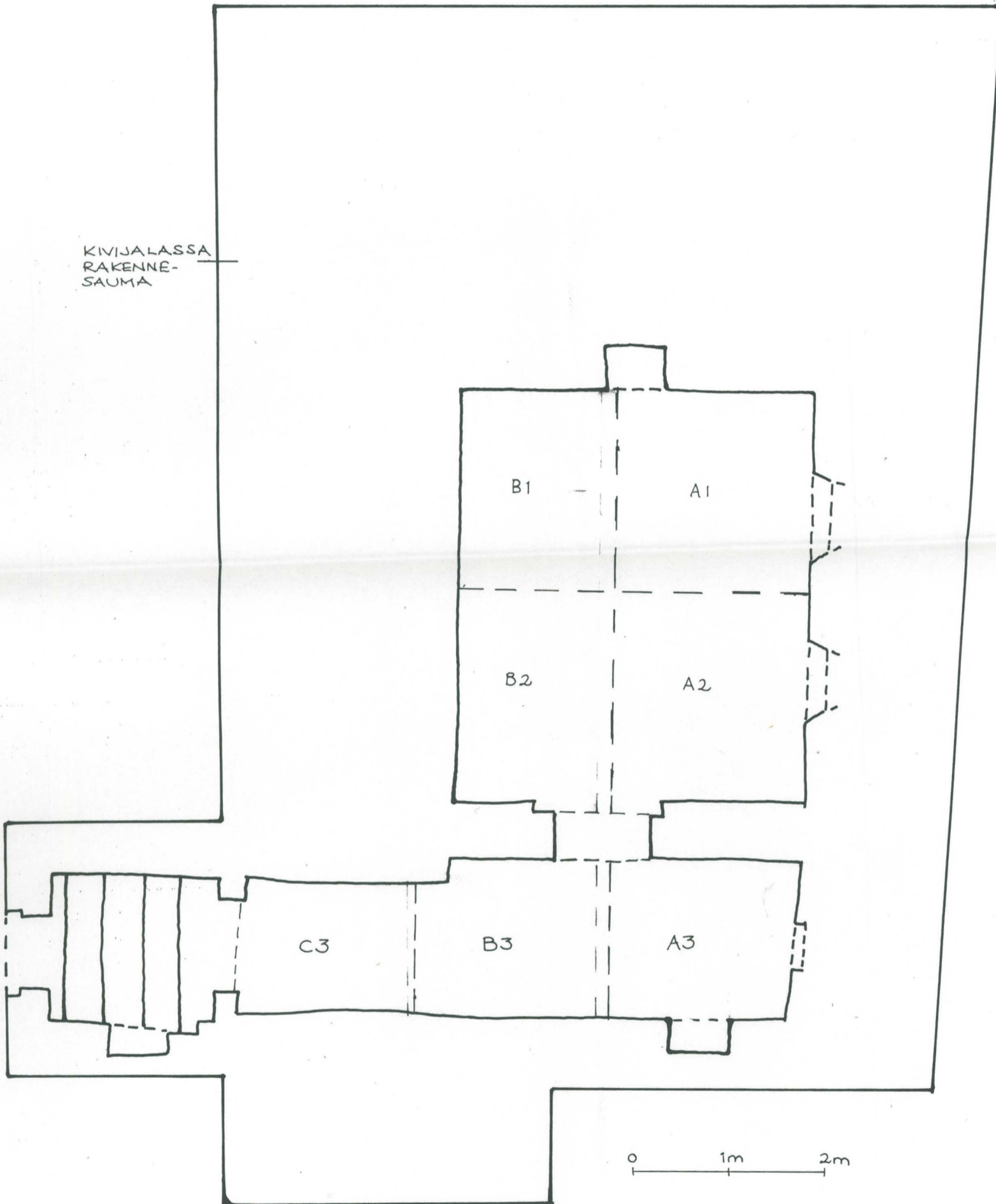
Kartta 1.  
Yleiskartta Maarian pappilan alueesta.  
1:750





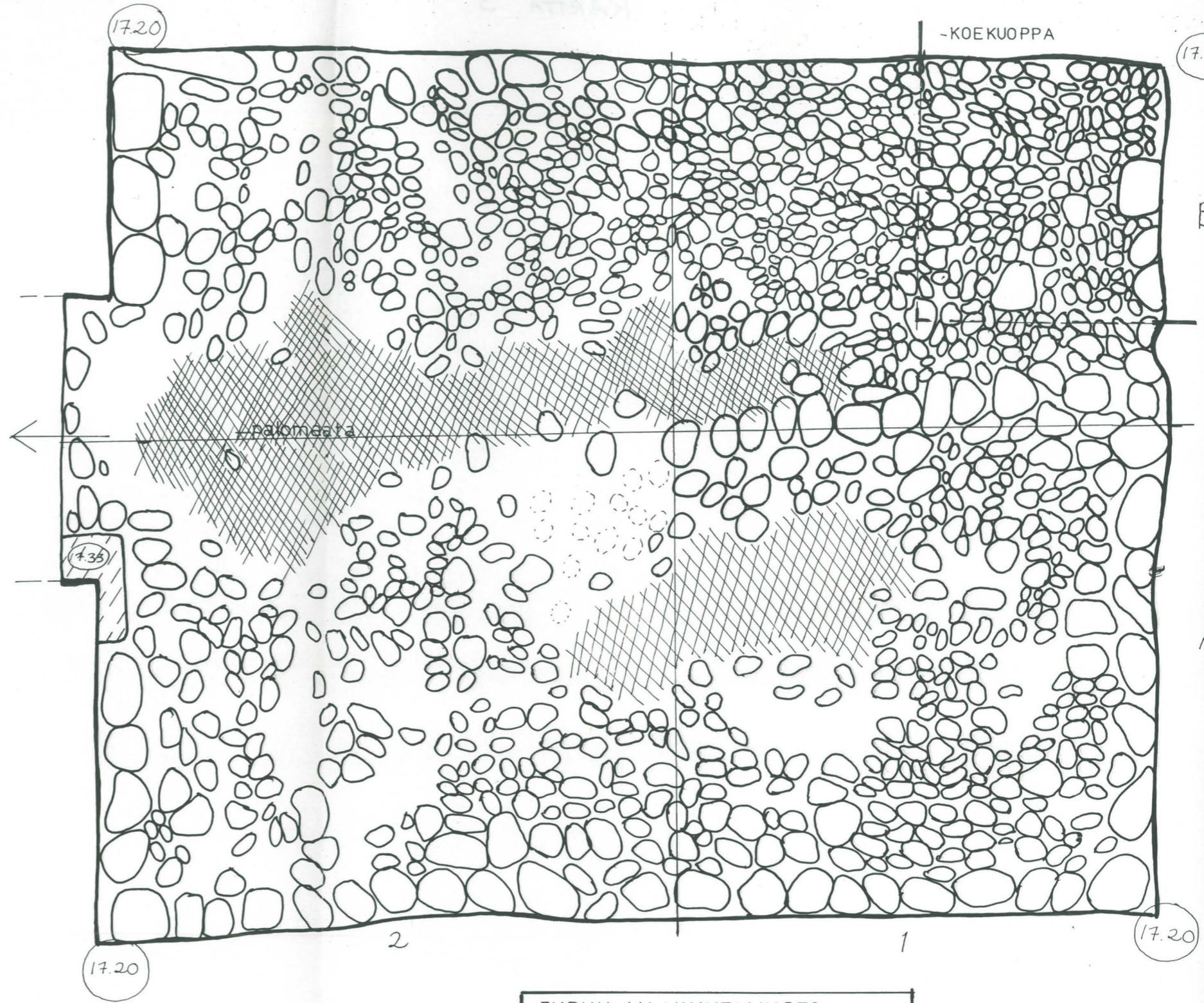
KARTTA 2.  
MAARIAN PAPPILAN  
KELLARI  
1:50  
30.10.1986 T.H.

KIVIJALASSA  
RAKENNE-  
SAUMA



0 1m 2m



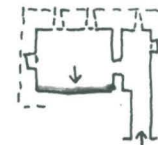


KAIKISSA KARTOISSA  
 KÄYTETTY RAK. HIST. OSASTON  
 KARTTA MERKKEJÄ

TURUN MAAKUNTAMUSEO MAARIAN VANHA PAPPILA	
PVM. 25.11-86	MK. 1:20
PIIRT. T. HILTUNEN	1/10 KARTTA 3



TURUN LAAKUN MUSEO  
MAARIAN VANHA PAPPILA

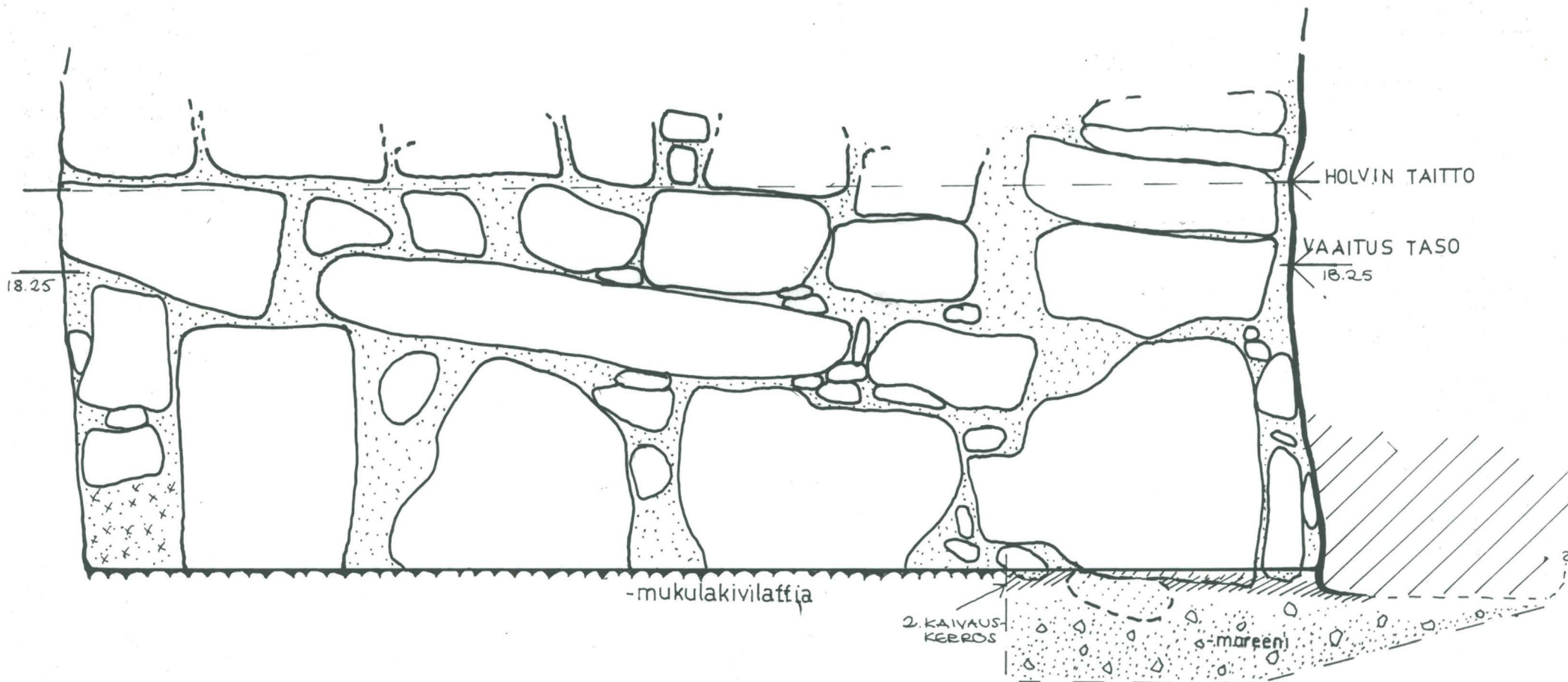


PVM. 27.11-86

MK. 1:20

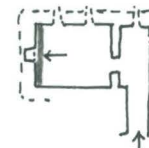
PIIRT. T. HILTUNEN

2/10 KARTTA 4





TURUN MAANKUNTAMUSEO  
MARIAN VANHA PAPPILA

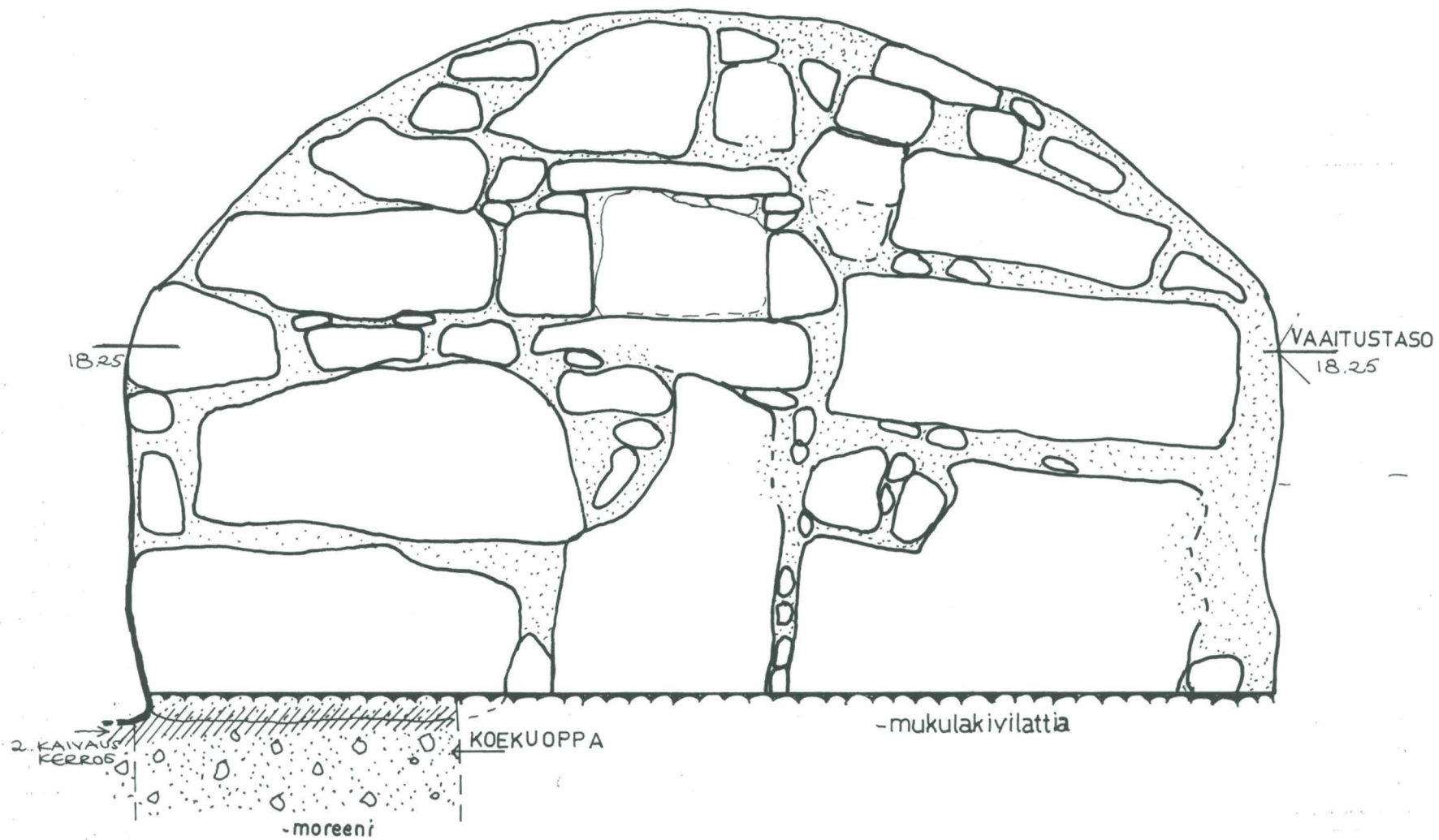


PVM. 27.11-86

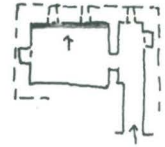
MK. 1:20

PIIRT.T.HILTUNEN

KARTTA 5



URUN M AKUNTAMUSEO  
MAARIAN VANHA PAPPILA

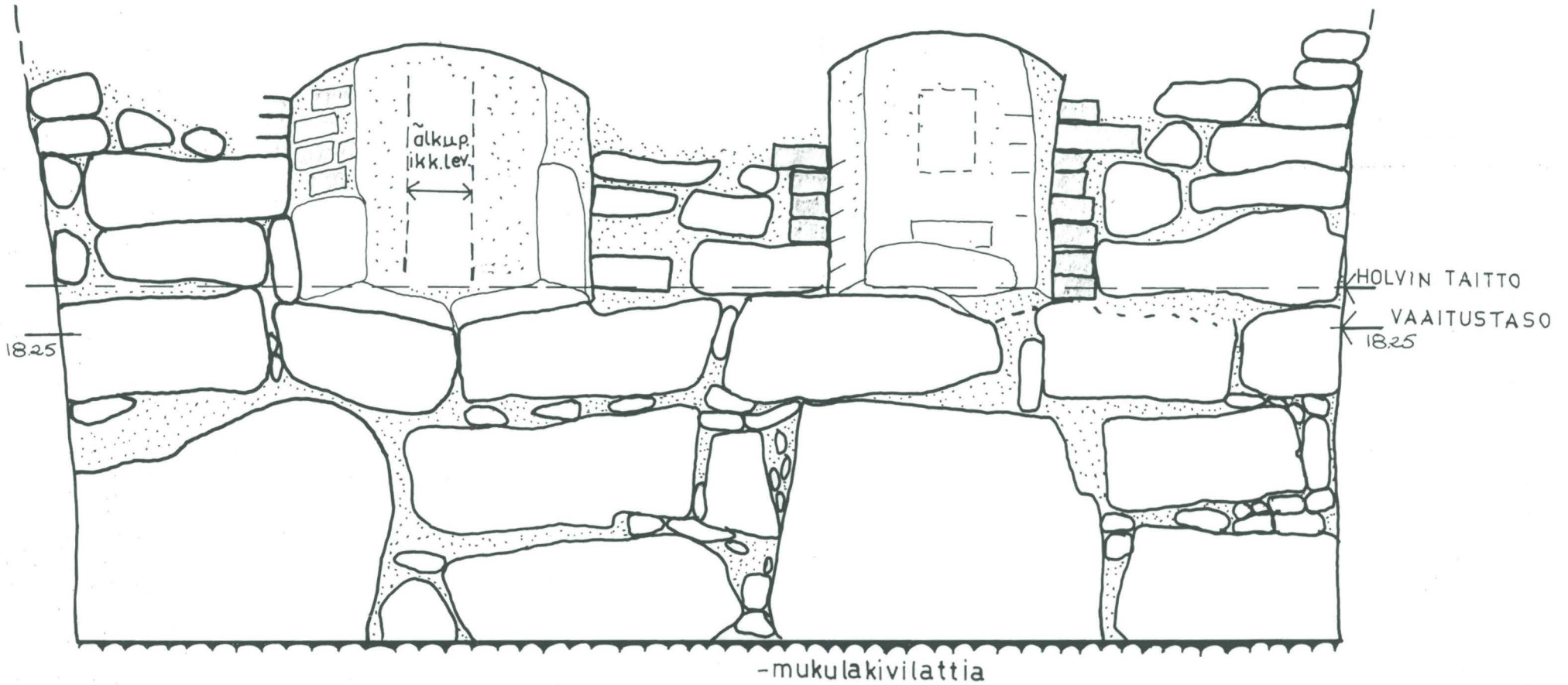


PVM. 28.11-86

MK. 1:20

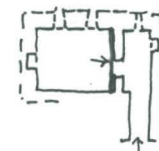
PIIRT. T. HILTUNEN

4/10 KARTTA 6





TURUN MAAKUNTAMUSEO  
MAARIAN VANHA PAPPILA

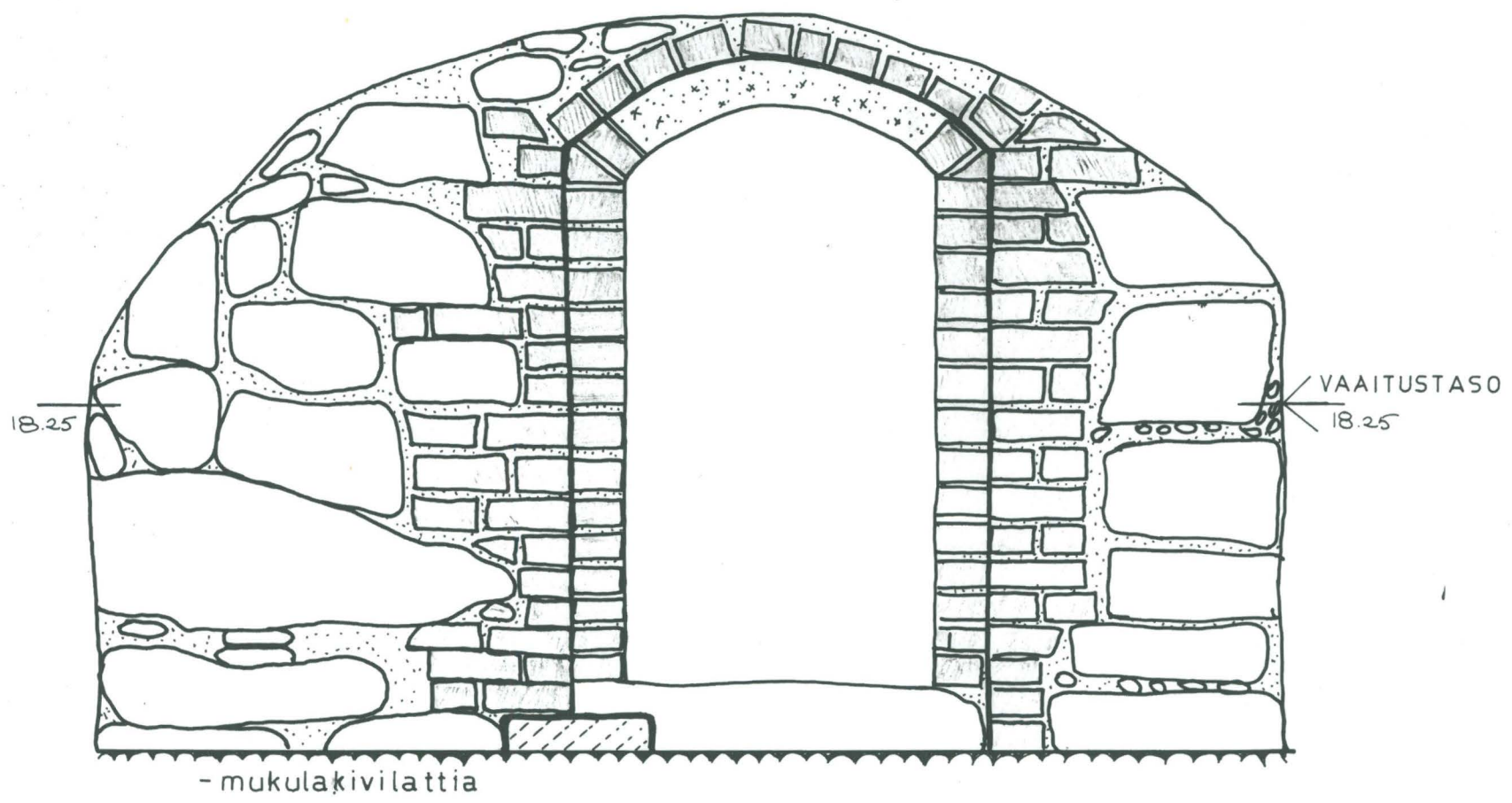


PVM. 27.11-86

MK. 1:20

PIIRT. T. HILTUNEN

5/10 KARTTA 7

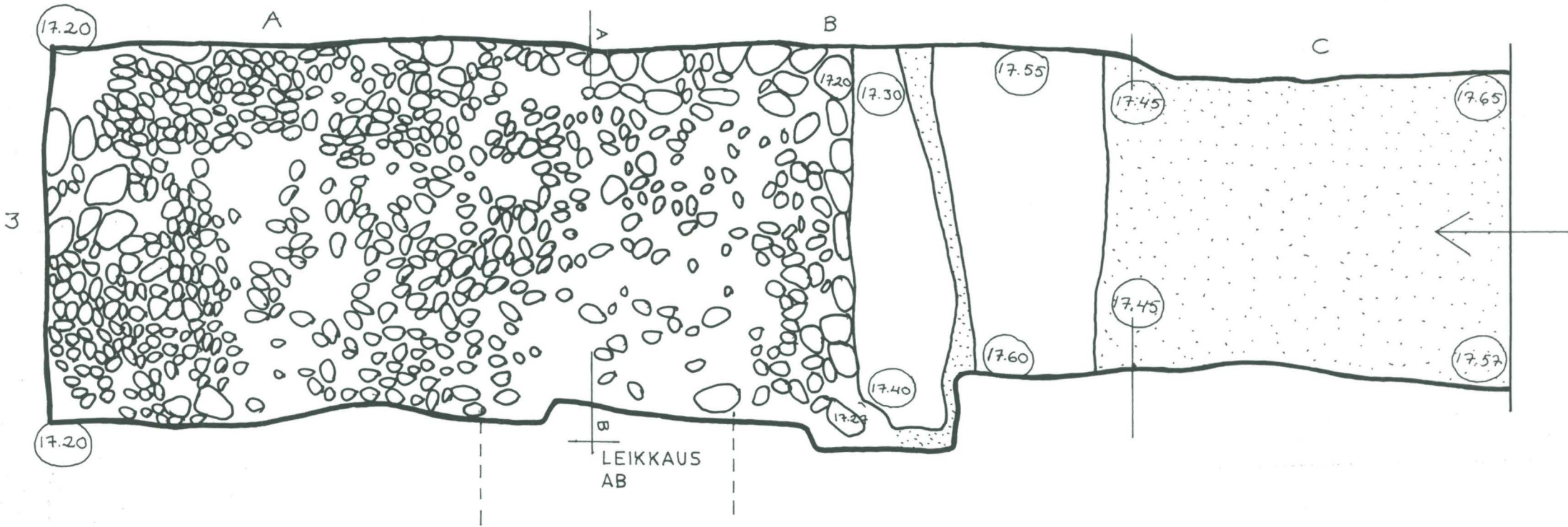


18.25

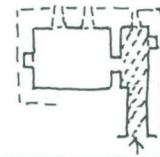
VAAITUSTASO

18.25

- mukulakivilattia



TURUN MAAKUNTAMUSEO  
MAARIAN VANHA PAPPILA



PVM. 2.12-86

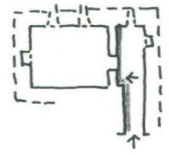
MK. 1:20

PIIRT.T.HILTUNEN

6/10 KARTTA 8



TURUN MAAKUNTAMUSEO  
MAARJAN VANHA PAPPILA

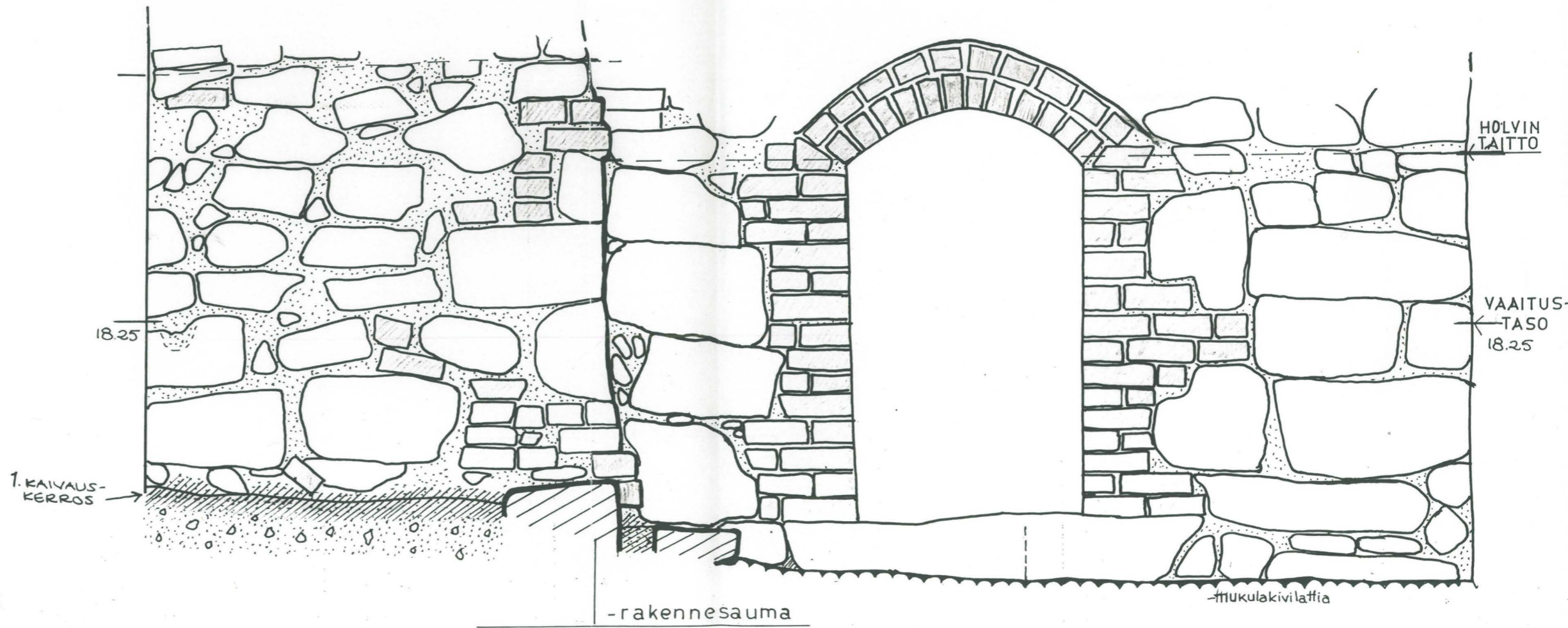


PVM. 4.12-86

MK. 1:20

PIIRT. T.HILTUNEN

7/10 KARTTA 9



TURUN MAAKUNTAMUSEO  
MAARIAN VANHA PAPPILA

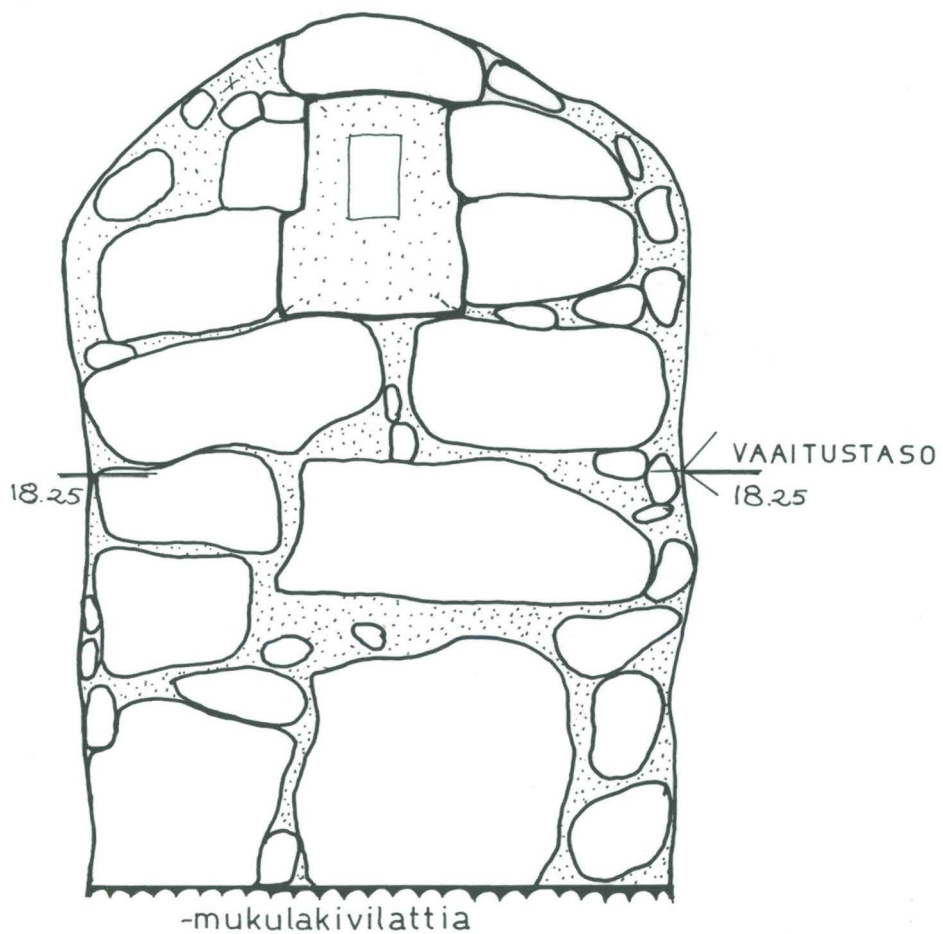


PVM. 3.12-86

MK. 1:20

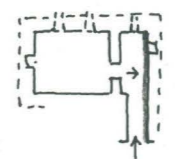
PIIRT.T.HILTUNEN

KARTTA 10





TURUN MAAKUNTAMUSEO  
MAARIAN VANHA PAPPILA

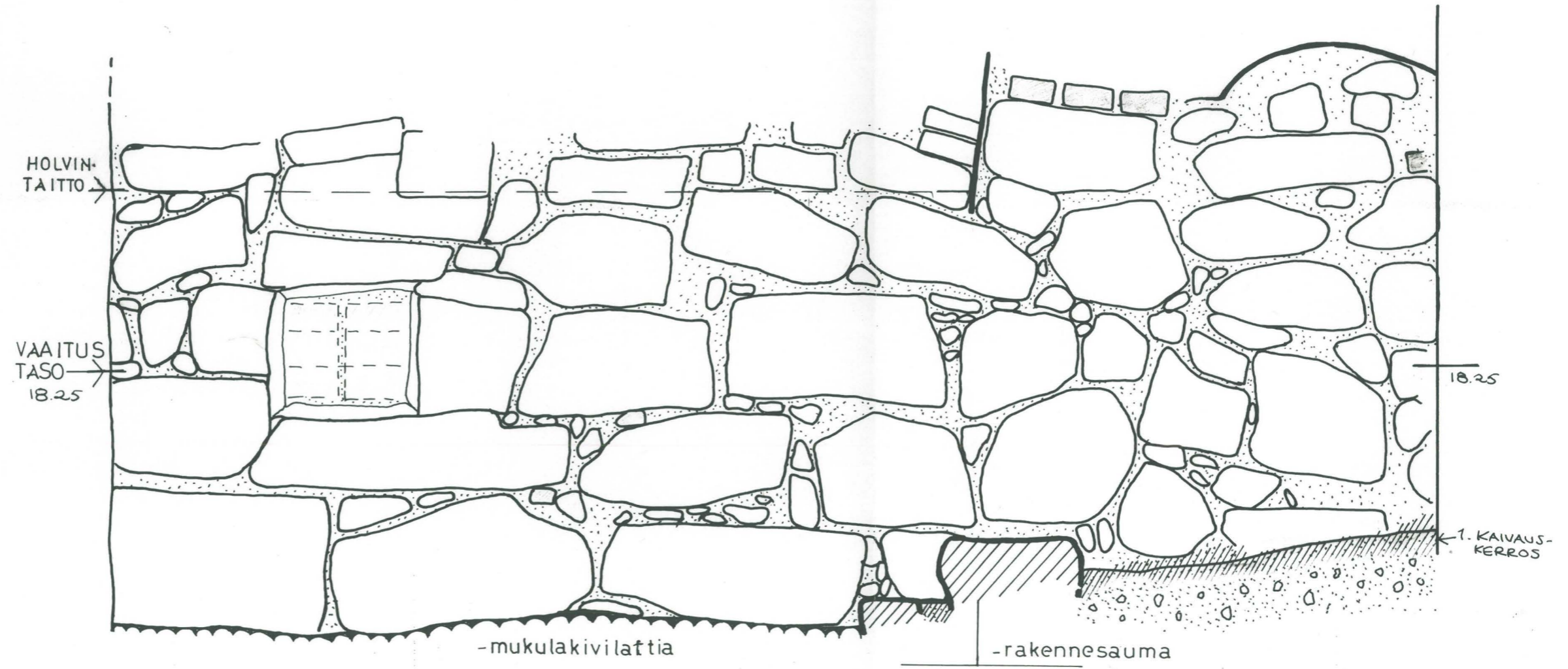


PVM. 2.12-86

MK 1:20

PIIRT. T.HILTUNEN

9/10 KARTTA 11



TURUN MAAKUNTAMUSEO  
MAARIAN VANHA PAPPILA

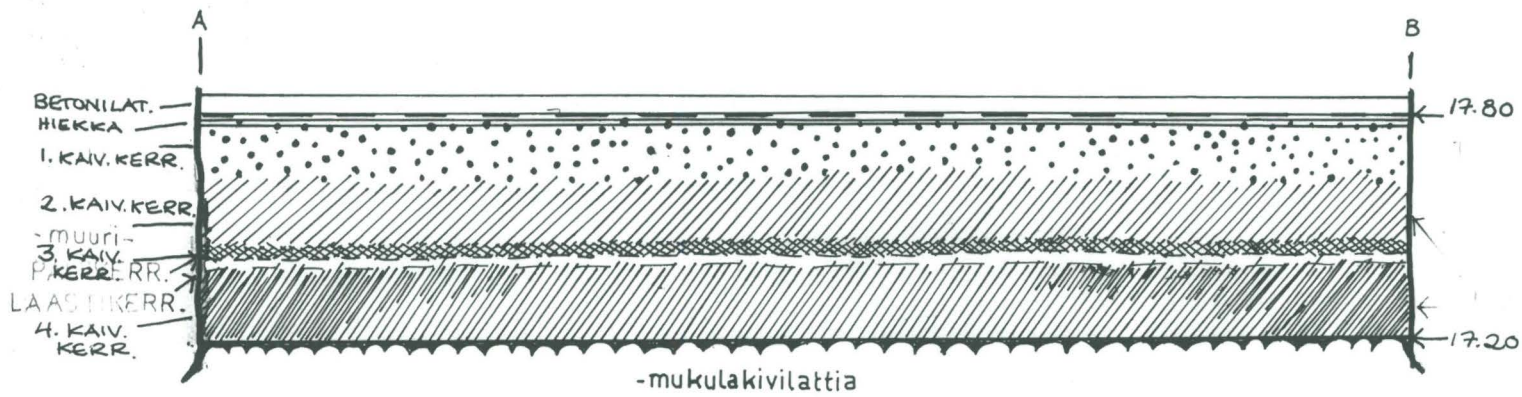
LEIKKAUS AB PROFILI

PVM. 27.11-86

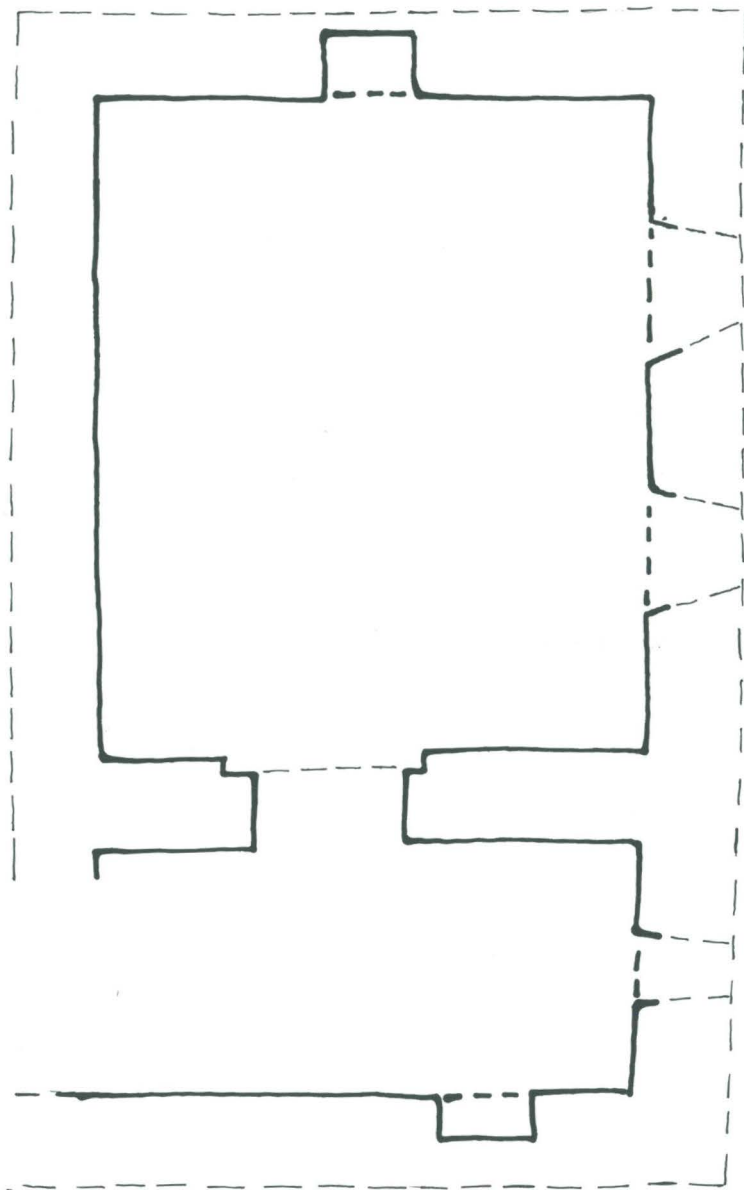
MK. 1:20

P I I R T. T. H I L T U N E N

10 / 10 KARTTA 12







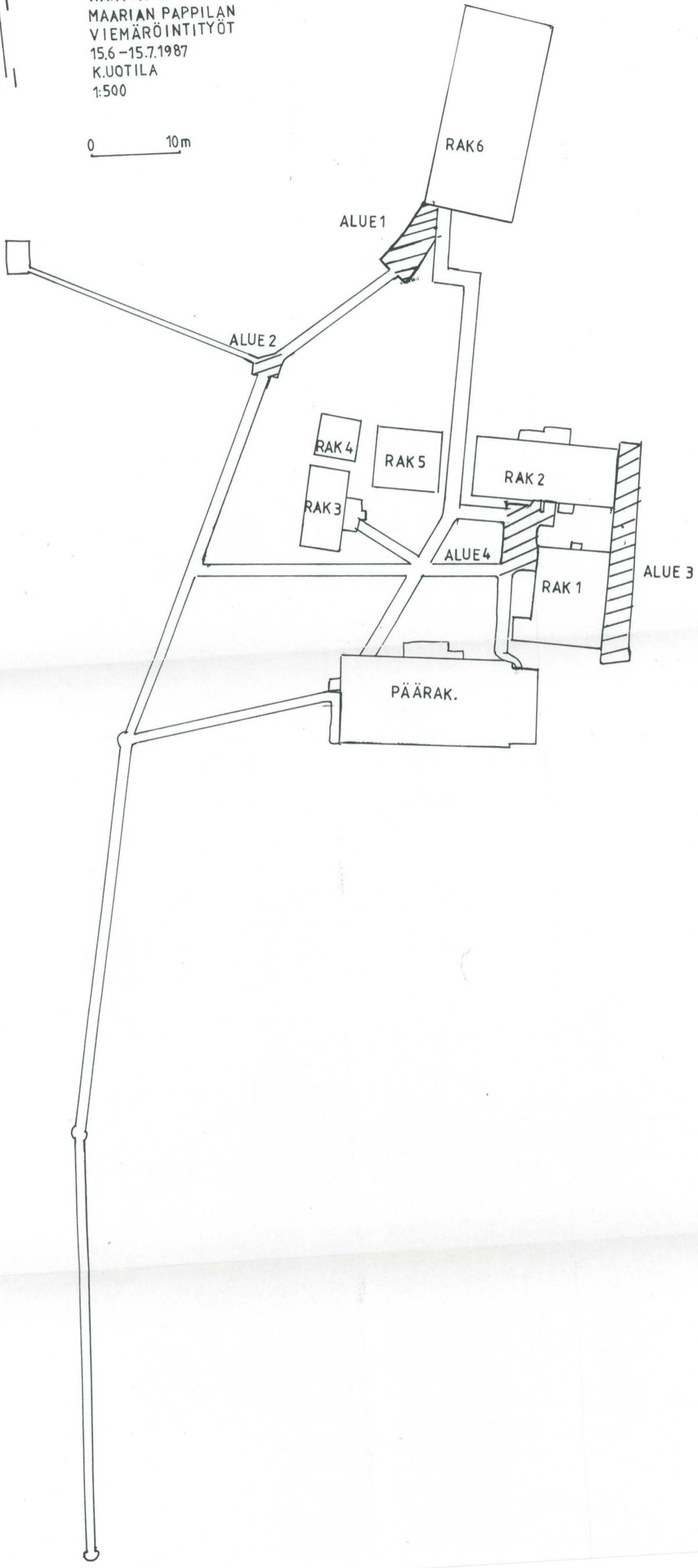
KARTTA 13.  
KELLARIN VANHIN  
RAKENNUSVAIHE  
1:50  
31.10.1986 T.H.

1m



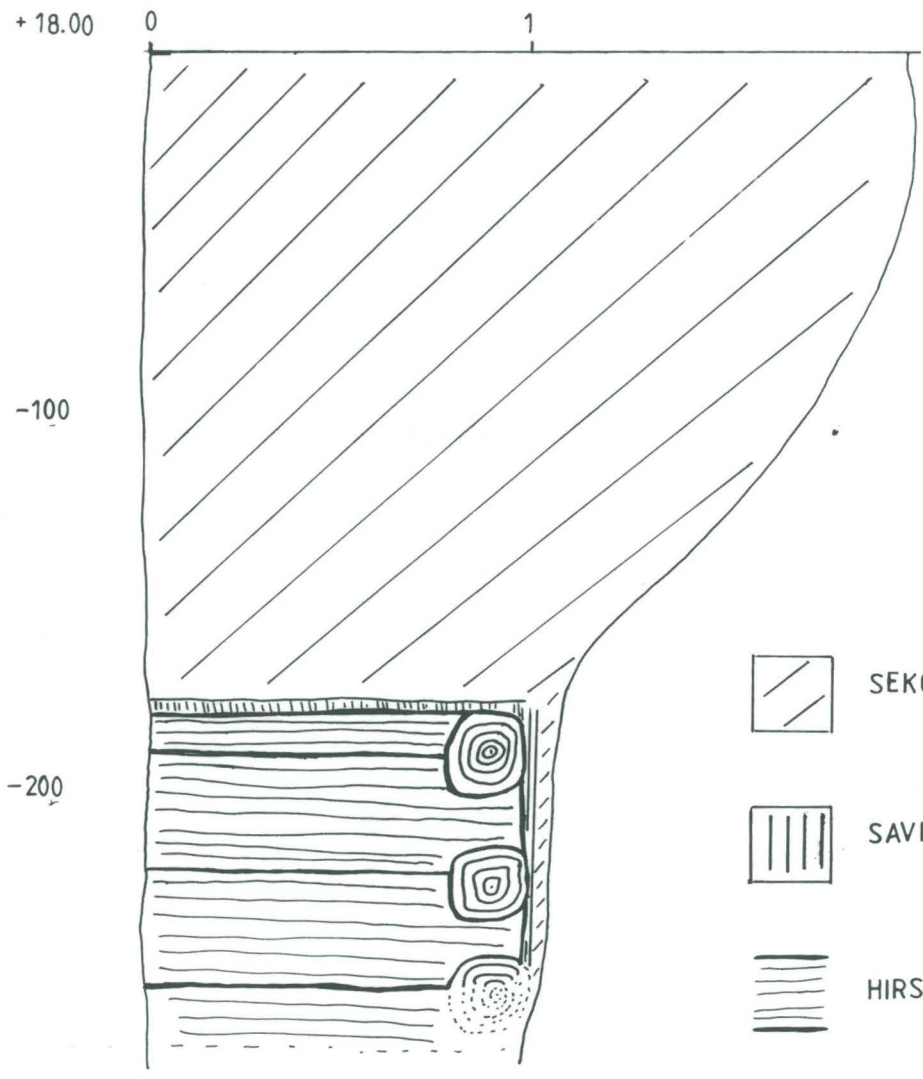
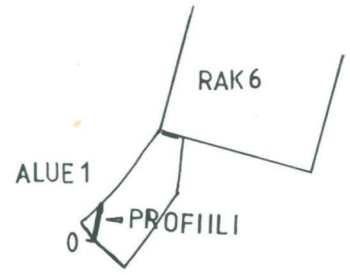
KARTTA 14  
MAARIAN PAPPILAN  
VIEMÄRÖINTITYÖT  
15.6 - 15.7.1987  
K.UOTILA  
1:500

0 10m



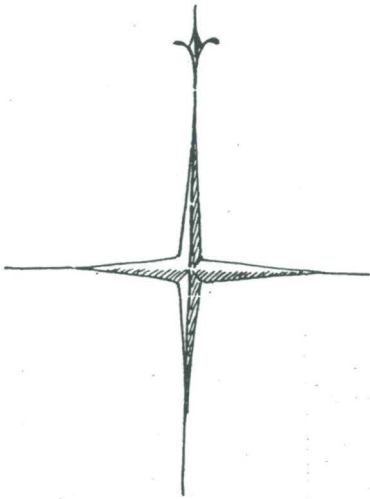
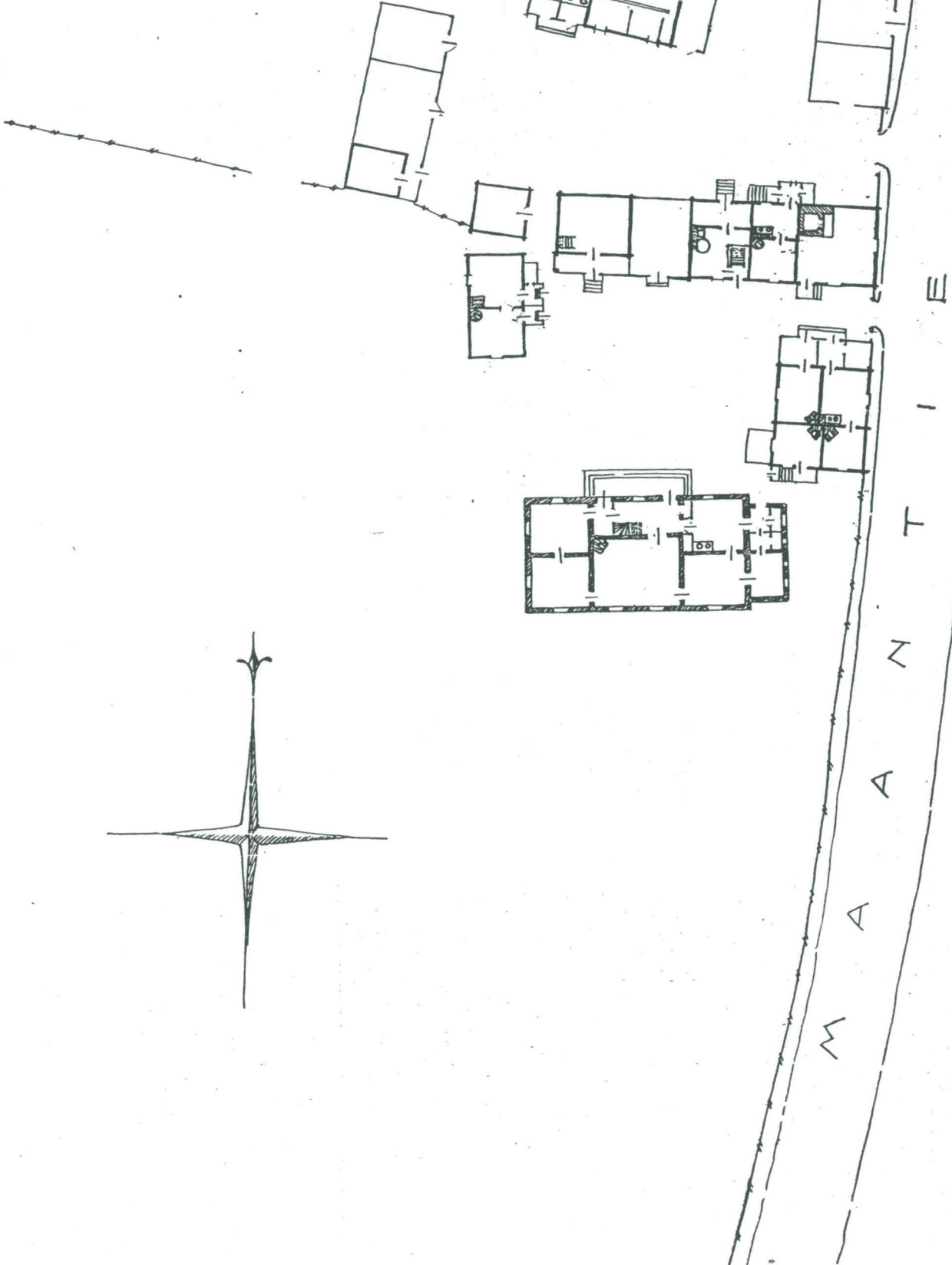


KARTTA 15  
PROFIILIPIIRROS  
ALUEEN 1 HIRSIKAIVOSTA  
26.6.1987  
K.UOTILA  
1:20






-  SEKOITEK.
-  SAVIK.
-  HIRSI

Kartta 16.  
I. Sahlbergin laatima piirros  
Maarian pappilan rakennuksista 1940-luvulta.  
1:500.

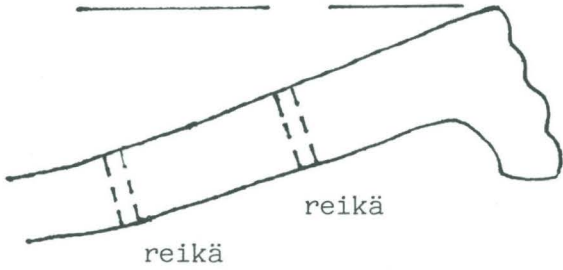
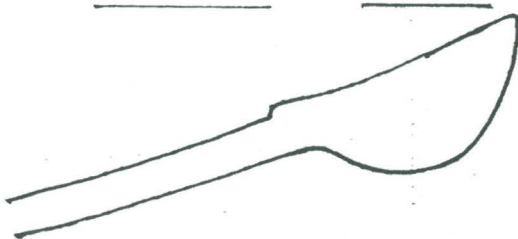






PÄÄNUMERO	ESINE	LÖYTÖPAIKKA
TMM 20548	<p>1. <u>Saviastian reunapala</u>  Nuorempaa punasavikeramiikkaa; savi on punainen, sisäpinnalta lasitettu.  Palan koko 97x76 mm, seinämän paksuus kyljen kohdalla 6 mm.</p> 	Maarian pappila holvattu kellari A 3, 1-kerros
"	<p>2. <u>Saviastian reunapala</u>  Nuorempaa punasavikeramiikkaa; savi punainen, astia on sisäpinnalta lasitettu. Lasituksessa on bolus- koristelua: astiaa kiertävä raita ja ympyröitä.  Palan koko 59 x 32 mm, seinämän paksuus kyljessä 7 mm.</p>	"
"	<p>3. <u>Saviastian kylkipala</u>  Nuorempaa punasavikeramiikkaa; savi on punainen, astia on sisäpinnalta lasitettu. Kyljessä on poikkileikkaukseltaan nauhamaisen korvan katkelma.  Palasen koko 87x67 mm, kyljen paksuus 6mm.</p>	"
"	<p>4. <u>Saviastian kylkipala</u>  Nuorempaa punasavikeramiikkaa; savi on punainen, astia on sisäpinnalta lasitettu.  Palan koko 68x33 mm, kyljen paksuus 6 mm.</p>	"
"	<p>5. <u>Liitupiipun varren pala</u>  Varsi on koristelematon, halkaisija 5 mm, palan pituus 31 mm.</p>	"

PÄÄNUMERO	ESINE	LÖYTÖPAIKKA
TMM 20548	<p>6. <u>Saviastian kylkipala</u>            Nuorempaa punasavikeramiikkaa; savi on punainen            nainen, astiassa on sisäpinnalla tummanruskeaa lasitus. Ulkopinnalla on treijaaamalla tehtyjä rihloja.            Palasen koko 41x34 mm, kyljen paksuus 5 mm.</p>	B 3, 1-kerros
"	<p>7. <u>Saviastian reunapala</u>            Nuorempaa punasavikeramiikkaa; savi on punainen, sisäpinta on lasitettu. Lasituksessa on bolus-koristelua: astiaa kiertävät keltaiset raidat. Ulkopinnalla reunassa on uria.            Palasen koko 64 x 33 mm, kyljen paksuus 7 mm.</p> 	C 3, 1-kerros
"	<p>8. <u>Saviastian reunapala</u>            Nuorempaa punasavikeramiikkaa; savi on punainen, sisäpinta on lasitettu. Lasituksessa on bolus-koristelua: astiaa kiertää reunan yläosassa raita. Ulkopinnalla on treijaamalla tehtyjä rihloja.            Palasen koko 37x25 mm, kyljen paksuus 9 mm.</p> 	"
"	<p>9. <u>Saviastian kylkipala</u>            Nuorempaa punasavikeramiikkaa; savi on punainen, sisäpinta on lasitettu. Lasituksessa on bolus-koristelua: astiaa kiertää keltainen raita. Palan koko 37x33 mm, kyljen paksuus 6 mm.</p>	"



PÄÄNUMERO	ESINE	LÖYTÖPAIKKA
TMM 20548	<p>10. <u>Saviastian kylkipala</u> Punasavikeramiikkaa; savi on punainen, astia on lasittamaton. Palasen koko 35x24 mm, kyljen paksuus 6 mm.</p>	C 3, 1-kerros
"	<p>11. <u>Saviastian palasia</u> Kolmetoista pala siivilistä. Nuorempaa punasavikeramiikkaa; savi on punainen, sisäpinta on lasitettu. Paloista kolme on reunapaloja. Suurimman palan koko 101x75 mm ja pienimmän 25x21 mm. Kyljen paksuus vaihtelee 7 - 9 mm.</p> 	A 3, 2-kerros
"	<p>12. <u>Saviastian palasia</u> Seitsemän palaa, joista yksi on reunasta. Nuorempaa punasavikeramiikkaa; savi on punainen, sisäpinta on lasitettu. Lasi- tuksesta bolus- koristuksessa bolus-koristelua: astiaa kiertää keltaiset raidat. Suurimman palan koko 112x83 mm, pienimmän 38 x 39 mm, kyljen paksuus 8 mm.</p> 	"

PÄÄNUMERO	ESINE	LÖYTÖPAIKKA
TMM 20548	<p>13. <u>Saviastian reunapala</u></p> <p>Nuorempaa punasavikeramiikkaa; savi on punainen, astia on sisäpinnalta lasitettu, korvassa on lasituslaikkuja.</p> <p>Astiassa on poikkileikkaukseltaan nauhamainen korva, jonka asento on pysty. Korva kiinnittyy yläosassaan astian reunaan ja kapenee alas päin.</p> <p>Palan koko 109x68 mm, kyljen paksuus 5 mm.</p> 	A3, 2-kerros
"	<p>14. <u>Saviastian pohjapaloja kaksi kappaletta</u></p> <p>Nuorempaa punasavikeramiikkaa; savi on punainen, sisäpinnalla on tummanruskea lasitus. Pohja on tasapohja, pohjanreuna profiloimaton. Palat 45-66 x 46-27 x 9-10mm.</p>	"
"	<p>15. <u>Saviastian reunapala</u></p> <p>Nuorempaa punasavikeramiikkaa; savi on punainen, sisäpinta on lasitettu. Lasituksessa on bolus-koristelua: astiaa kiertävät keltaiset raidat ja ympyrät. Reunassa on reikä.</p> <p>Palan koko 51x36 mm, kyljen paksuus 6 mm.</p> 	"



PÄÄNUMERO	ESINE	LÖYTÖPAIKKA
TMM 20458	16. <u>Saviastian pohjapala</u> Nuorempaa punasavikeramiikkaa; savi on punainen, sisäpinta on lasitettu. Lasituksessa on bolus-koristelua: keltaisia ja vihreitä kasviaiheita. Pohja on tasapohja, pohjanreunaa ei ole säilynyt. Palan koko 63 x 38 mm, pohjan paksuus 5 mm.	A 3, 2-kerros
"	17. <u>Saviastian kylkipala</u> Nuorempaa punasavikeramiikkaa; savi on punainen, sisäpinta lasitettu. Lasituksessa on bolus-koristelua: keltainen ympyrä. Palan koko 48 x 28 mm, kyljen paksuus 8 mm.	"
"	18. <u>Saviastian kylkipala</u> Fajanssivattia, sekä sisä- että ulkopinnalla tinalasitus, valkea. Palan koko 43 x 28 mm, kyljen paksuus 8 mm.	Alue 3
"	19. <u>Liitupiipun varren pala</u> Varsi on koristelematon, valinsauma erottuu. Halkaisija 9 mm. Palan pituus on 49 mm.	"
"	20. <u>Työstetty luu</u> 108 mm pitkä luu, jonka toista päätä on työstetty.	Maarian pappila irtolöytö navetasta
"	21. <u>Luuta</u> 64 g	Holvattu kellari A 3, 1-kerros
"	22. <u>Luuta</u> 30 g	"
"	23. <u>Luuta</u> 498 g	A 3, 2-kerros
"	24. <u>Luuta</u> 142 g.	A 3, 3-kerros