

ABOA VETUS -MUSEO
MUURITUTKIMUKSET
Kari Uotila
15.5.1995

ABOA VETUS -MUSEON ALUEEN KIVIRAKENNUKSET

ABOA VETUS -museon alueen kivirakennusten tutkimus alkoi omalta osaltani talvella 1994, jolloin projektin tutkimusjohtaja Markus Hiekkänen pyysi minua mukaan projektiin vastaamaan siitä, että alueen kivirakennukset tullaan dokumentoimaan ja tutkimaan mahdollisimman hyvin. Alusta alkaen sovittiin niin, että työ on osa-aikaista ja tehdään muiden töiden lomassa. Samoin sovittiin, että kenttätyönjohdosta ja tutkimuskohteiden tärkeysjärjestyksen määrittämisestä vastaa Rakennustoimikunta ja kentällä Minna Sartes.

Tutkimustyö organisoitui kevään 1994 aikana siten, että työmaalla oli kahdesta neljään rakennuspiirtäjää, joiden työnjohdosta vastasi kaivausjohto ja työn teknisestä valvonnasta ja opastuksesta allekirjoittanut. Rakenteiden valokuvauksesta sovittiin niin, että kaivausjohto huolehtii kuvauksesta ja allekirjoittanut osoittaa kuvauskohteet.

Tutkimustöiden alkaessa oli tavoitteena se, että tutkimuskauden aikana (noin vuosi 1994) saataisiin tutkittua ns. Auran kylpylän raunio kokonaan ja täydennettyä museon itäpuolen rakenteita. Lisäksi ajateltiin, että kentällä tehdyt piirrokset saataisiin myös piirrettyä puhtaaksi. Kevään ja kesän 1994 aikana kaiken dokumentointi/tutkimushenkilöstön vei kuitenkin museon länsipuolen eteläosan kaivaus, jonka vuoksi tavoitteeseen ei päästy.

Muuritutkimus rajoittui nykyisten rakenteiden tutkimukseen ja vain paikoin voitiin tehdä havaintoja myös muurien

sisustan rakenteista eli vain kohteissa, joissa konservointityöt vaativat purkutöitä. Normaalisti tutkimuskäytännöstä jouduttiin luopumaan, koska museorakentamisen kiireet pakottivat keskittämään resurssit rakentamisen vaatimiin kohteisiin. Tämä tuli esiin varsinkin kohteissa, joissa oli täysin selvää, että esillä olleen muurirakenteen ymmärtämiseksi olisi tarvittu maan kaivamista muurin läheisyydestä tai pintamuurauksen avaamista. Ehkä kaikkein paras esimerkki oli kellareiden 93:2 ja 93:3 ja niihin liittyvien rakenteiden tutkimus, jossa kyllä havaittaviin monia keskenään ristiriitaisia rakenteita, mutta niiden perinpohjainen tutkimus jäi odottamaan museon avaamisen jälkeistä aikaa. Monissa kohteissa kerrottiin tutkimustarpeista, mutta kiireet pakottivat luopumaan tutkimuksista ja monet asiat jäivät selvittämättä.

Muurien piirtäminen eteni niin, että keväällä 1995 suuri osa ns. Auran kylpylän raunioiden pohjakerroksesta on jotenkin piirretty, mutta säilyneen ylemmän kerroksen rakenteet ovat vielä täysin dokumentoimatta. Kuitenkin on selvää, että "toisen" kerroksen rakenteissa on monia 1600-lukua vanhempia rakennusosia. Kokonaan dokumentoimatta jääneet rakennusosat ovat niin laajoja, että rakennuskompleksin kokonaiskehitys jää tässä vaiheessa puutteelliseksi. Länsipuolen eteläosan laaja kaivausalue on vielä kesken ja esillä olevistakin rakenteista vain osa on piirretty. Itäpuolen osalta saatiin yksi kellari piirrettyä, mutta muuten ne jäivät kesken. Palatsirakennuksen alla olevat kellarit saatiin osittain mitattua, osassa päästiin vain käymään. Tavoitteena oli myös piirtää puhtaaksi kartat, mutta siltä osin työ on vielä suurelta osin kesken.

Kivirakennusten tutkimus päättyi omalta osaltani 3.4. 1995, jolloin esillä olevista rakenteista on seuraavassa esitet-

ty raportti, joka on monin paikoin vasta alustava. Edellä esitetyn vuoksi moni seikka on vielä kesken ja jonkun ehkä jatkaessa tutkimuksia voidaan saada esiin monia raportista puuttuvia detaljeja ja päätelmiä ja varmasti moni raportin arvaus osoittautuu vääräksi.

Raportissa on monin paikoin esitetty "vastatulkintoja", sillä kenttävaiheessa konservaattori Mirja Kanerva esitteli omia tulkintojaan, jotka poikkesivat allekirjoittaneen käsityksistä. Selvimmin tämän tuli esiin muutaman kellarirakenteen käyttötarkoituksen selvittämisessä ja asioiden esittelemisessä yleisölle. Koska allekirjoittaneella ei ole tietoa sitä, onko Kanervan tulkinnat kirjattu johonkin ylös, on niihin tässä raportissa pyritty vastaamaan ja samalla kertomaan omista käsityksistä poikkeavat tutkimusmahdollisuudet.

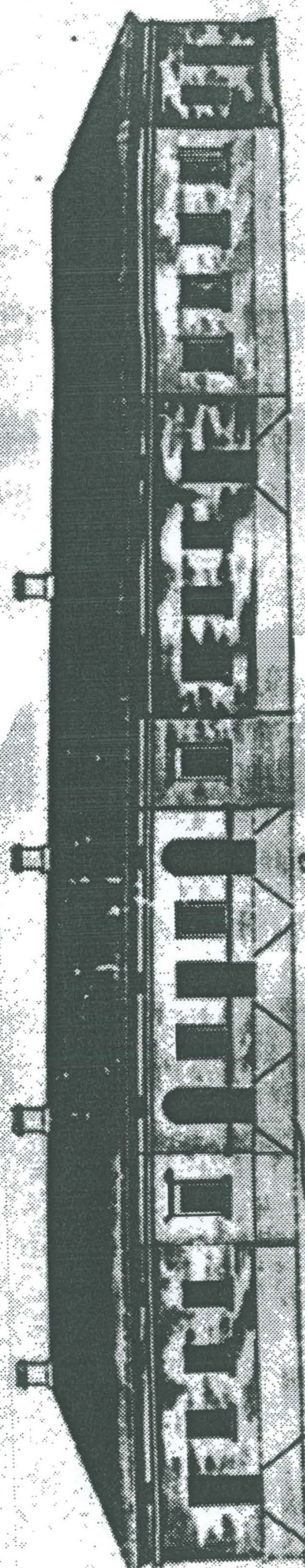
Tutkimusjohtajan ohjeiden mukaan tein helmikuussa 1995 alustavan raportin kivistä rakennuksista. Tuolloin ei vielä ollut käytössä arkeologista stratigrafiaa ja tilanne on sama 15.5.-1995. Niinpä kivistä rakennuksia ei voitu ajoittaa tai suhteuttaa ympäristöönsä. Tilanne on ongelmallinen, sillä muureja on mahdollista käsitellä ilman tietoja ympäristöön.

Alueen yleiskartta oli TMM:n tutkimusten jäljiltä hiukan puutteellinen (vuoden 1994 alussa) ja museoviraston mittamiesten kiireiden vuoksi alueen yleiskartan laatiminen päätettiin tehdä täkymetrikalustolla ja siirtää materiaali Autocad-materiaaliksi. Tavoitteena oli tällä saada käyttöön tarkka mittausmateriaali, johon voitaisiin liittää kentällä tehtyjä manuaalisia havaintoja. Tällä hetkellä on olemassa hajanainen tietokanta ja täkymetrimittauksista työstetty yleiskartta, jossa on yhdistetty TMM:n mittauksia, täkymetrimittauksia ja hajanaisia kenttämittauksia vuosilta 1994-95.

Oheisessa raportissa on eri tutkimuskohteet ainakin tällä hetkellä järjestetty neljään kansioon, joiden jako on seuraava: 1. kansiossa on itäosan ja palatsin alla olevat kellarit, 2. kansiossa "Auran kylpylän raunion" kohteet ja 3. ja 4. kansiossa vuonna 1994 kaivetun alueen kohteet. Kansiot on järjestetty kohteittain niin, että niissä on tekstiosan lisäksi kaikki kohteesta piirretyt kartat ja ainakin luettelo valokuvista (karttojen ja valokuvien osalta järjestelytyö on vielä 15.5. 1995 kesken). Eri kohteiden käsittelyssä sisäinen jako vaihtelee, koska ne ovat syntyneet pitkän ajan kuluessa ja koska tähän mennessä valmistunut muu tutkimusaineisto on vielä niin hajanaista, että olisi ollut turhaa muokata kaikista raporteista yhteneväisiä.

Raportissa tarkoitetaan "palatsilla" vuonna 1928 rakennettua Rettigin palatsia, "Auran kylpylän" raunioilla museon länsiosassa olevaa rakennuskokonaisuutta, joka purettiin vuonna 1928, "museon itäpuolella" palatsin itäpuolista aluetta, jonka TMM kaivoi vuonna 1992 ja museon länsipuolella aluetta, jonka museovirasto kaivoi vuosina 1994-95 ja jonka kaivaukset jatkuvat vielä.

1 2 3 4 5 6 7 8 9 10 11 12 13 14 15 16 17 18 19 20 21 22 23 24 25 26 27 28 29 30 31 32 33 34 35 36 37 38 39 40 41 42 43 44 45 46 47 48 49 50 51 52 53 54 55 56 57 58 59 60 61 62 63 64 65 66 67 68 69 70 71 72 73 74 75 76 77 78 79 80 81 82 83 84 85 86 87 88 89 90 91 92 93 94 95 96 97 98 99 100



Façade mit Aci Gatorn.

ABOA VETUS -MUSEO
MUURITUTKIMUKSET
Kari Uotila

KELLARIT 92:3 JA 92:5

Vuonna 1992 TMM kaivoi palatsin itäpuolelta esiin useita kellareita, jotka dokumentoitiin jo tuolloin. Ilmeisesti kellareiden alueella tehtiin myös kaivauksia, mutta niiden kertomuksia ei ole vielä käytössä. Vuosina 1994-95 alueella tehtiin lähinnä konservointitöitä ja pieniä kaivauksia, joiden kertomuksia ei ole vielä käytävissä. Kellareiden 92:3 JA 92:5 seinät on vielä piirtämättä, joten raportti on pakostakin yleispiirteinen.

Rakenteet 92:3 ja 92:5 muodostavat yhden kokonaisuuden, joista 92:3 on rakennuksen varsinainen kellari ja 92:5 siihen johtava portaikko. 92:3 on suurelta osin jäänyt vuonna 1993 rakennetun kulkuväylän alle, joten sen rakenteita ei enää voi tutkia. Rakennuksen kellarin alkuperäinen pituus on ollut noin 670 cm ja leveys museon tutkimusten mukaan noin 350 cm, mutta myöhempien tutkimusten perusteella noin 450 cm. Portaikon pituus on noin 500 cm ja leveys 130-150 cm.

Molempien huonetilojen seinät on pääosin kiveä ja vain ikkunoiden ja ovien ympäristössä on tiilimuurausta. Koko rakenne on selvästi kallistunut kohti luodetta eli aurajokea. Seinien alla olevasta perustusrakenteesta ei ole havaintoa. Kellarissa 92:5 on ollut alkujaan harmaakiviholvaus, jota on myöhemmin paikattu tiilisellä holvilla. Kellari rajoittuu luoteessa Luostarin välikatuun, johon on kellarista auennut yksi ikkuna, joka oli muurattu umpeen jo rakennuksen käyttöaikana. Yksi vuonna 1994 esiin tullut rakenne oli kellarin koillisseinän kaakkoisosan matala tiilinen tukikaari, jonka sisäpuoli oli muurattu myöhemmin umpeen.

92:5 on rakennuksen portaikko, joka johtaa pihalle päin. Ilmeisesti kivistä tehdyssä portaikossa on ollut portaittain nouseva tiiliholvaus porrasaskelmien rytmissä. Huoneen luoteisseinässä on

mahdollisesti alkujaan ikkuna Luostarin välikadulle.

Alkuperäisen kiviholvauksen päällä on molempien huoneiden pohjoiskulmassa jäljellä holvauksen päälle tehty täyttö, jossa on useita eri aikaisia käyttökerroksia ja ylimpänä tiililattia. Luoteisessa maaleikkauksessa (kartta 261) on holvin päälle tehdyn savitäytön päällä ohut nokikerros ja sen päällä täyttökerroksia.

Rakennuksen ulkoseinistä on jäljellä vain osa, sillä edellä mainittu uudisrakenne on peittänyt suuret osat seiniä. Rakennuksen luoteisessa ulkoseinässä on alaosa luonnonkiveä ja yläosassa muutama kerros tiiliseinää, joka on limitetty munkkilimityksellä. Toinen säilynyt ulkoseinä on kellarin koillinen seinä, joka rajoittuu kellarin 92:6 vasten. Vain osittain näkyvä ulkoseinä on tiiliseinää, joka on limitetty munkkilimityksellä.

Rakenteet 92:3 ja 92:5 muodostavat yhdessä kaksihuonepohjaisen rakennuksen, jossa on ollut vielä näkyvän pohjakerroksen lisäksi ainakin yksi toinen tiilistä ja kivistä rakennettu kerros, jossa on saattanut olla vain yksi huonetila. Rakennus ajoitettiin lehtitietojen mukaan maakuntamuseon tutkimuksissa lähinnä 1500-luvulle, mutta mielestäni nyt näkyvät rakenteet (varsinkin limitys) viittaavat jo keskiajalle (lähinnä 1400-luku). Rakennus lienee tavallinen porvaristalon päärakennus, joka on sijainnut aivan Luostarin jokikadun varressa.

ABOA VETUS -MUSEO

MUURITUTKIMUKSET

KELLARI 92:6

Vuonna 1992 TMM kaivoi palatsin itäpuolelta esiin useita kellareita, jotka dokumentoitiin jo tuolloin. Ilmeisesti kellareiden alueella tehtiin myös kaivauksia, mutta niiden kertomuksia ei ole vielä käytössä. Vuosina 1994-95 alueella tehtiin lähinnä konservointitöitä ja pieniä kaivauksia, joiden kertomuksia ei ole vielä käytettävissä.

Kellarin 92:6 pituus on 470 cm ja leveys noin 330 cm.

LOUNAISSEINÄ:

Lounaisseinä on kellarin holviseinä, jossa on 80-100 cm korkuinen lähes suora kiviseinä, jonka alaosa on korkeudella +390-+420. Seinärakenteen alla on selvä multamaakerros ja sen alla vanhempaan rakenteeseen kuuluva yhden kivikerran korkuinen kiviperustus, joka ulottuu seinästä ulospäin (kohti koillista) noin 40-60 cm. Matala kynnykset rajoittuu koillisessa kellarin pohjalla olevaan mukula-kivetykseen.

Seinä on paksun laastikerroksen peitossa, jota ei poistettu tämän tutkimuksen yhteydessä. Laastin alla on ilmeisesti melko suorakaiteen muotoisia suurikokoisia kiviä kahdessa kolmessa kerroksessa ja kivien välit on kiilattu pienillä kivillä. Seinän ylin kivikerta noin korkeudella +480-+490 on jo hiukan kaartuva ja varsinainen holvi alkaa korkeudelta +500.

Seinän kivirakenne on ilmeisesti sellainen, että lounaisseinän kivirakenne on tehty yhdestä kivikerrasta lounaassa olevaa vanhempaa rakennusta vasten. Kiviseinän paksuus on viereisen rakenteen perusteella noin 30 cm.

Kellarissa on tynnyrinmuotoinen sidetiiliholvi, josta on

jäljellä 4-7 tiilikertaa, niin että holvia on enemmän jäljellä kellarin kaakkoisosassa. Holvi ulottui luoteessa noin korkeudelle +530 ja kaakossa korkeudelle +570-+580.

Lounaisseinästä saatiin tiilimittoja vain holvista. Holviraakenteen tiilet saatiin mitattua holvin rikkoontuneesta pinnasta, jolloin saatiin seuraavat tulokset:

tiilen pituus: 245mm = 5 kpl, 250mm = 6 ja 255mm = 2 kpl

tiilen leveys: 120mm = 11 kpl, 125mm = 1 kpl ja 130mm = 1 kpl

tiilen paksuus: 60mm = 13 kpl.

Seinässä on kaksi pienempää halkeamaa ja yksi suurempi seinän luoteisosassa, jota myöten on ilmeisesti rakenteen koko luoteisosa liikkunut kohti jokea.

LUOTEISSEINÄ

Luostarin jokikatua vasten oleva kellarin päätyseinä, jonka pohja on korkeudella +380-+400 ja se on perustettu suoraan kellarin pohjalla olevien kivien ja niiden päällä olevan multamaan päälle. Seinän alaosassa on kaakkoisosassa yksi suurikokoinen kivi ja lounaisosassa on pohjakivetykseen liittyvän rännin yläpuolella yksi iso kapea kivi ränniaukon katteena.

Seinää peittää suurelta osin paksu pintalaasti, jota ei tämän tutkimuksen yhteydessä lähdetty poistamaan. Laastin pinnassa on laajoilla alueilla tummaa väriä, joka on tulkittu noeksi. Laastin alta on hahmotettavissa tiiliseinä, jonka limitys on epäselvä.

Seinän keskellä on pieni jokikadulle johtava ikkuna-aukko, jonka koko on kellarissa noin 48 x 42 x 73 cm. Aukon jokea kohti kallistuneet seinät on tehty tiilistä ja portaittain ylöspäin nouseva ikkunan pohja kivistä. Ikkunan päällä on yksi suurikokoinen laakakivi katekivenä.

Kellarin holvaus on rakennusvaiheessa tehty päätyseinien

sisään, joten holvin jäännökset ovat vielä nähtävissä päätyseinässä. Luoteis- ja lounaisseinien liitoksessa on kivisen seinäosan ja tiiliholvin välillä pieni kynnysrakenne. Holvin alaosa korkeudella +500-+570 on rakennettu sidetiilistä ja ylempänä limitys muuttuu renessanssilimitykseksi. Limityksen muutos näyttää olevan rakenteellinen, eikä esimerkiksi myöhemmän korjausten tulosta. Holvin ylin osa korkeudelta +580 lähtien on tuhoutunut, mutta voi olettaa että holvi on ulottunut noin korkeudelle +600, jolloin kellarin korkeus pohjakivetyksestä holvin huippuun on ollut noin 220 cm, joskin seinän kallistuminen saattaa hiukan vaikuttaa tulokseen.

Luoteisseinän tilimateriaali koostui varsinaisen seinän tiililimityksestä, holvin jäänteestä ja ikkuna-aukon rakenteista. Ikkuna-aukossa oli yksi poikkeava tiili, jonka koko oli 280 x 80 mm, mutta muuten tiilien koko oli hyvin yhtenäinen.

pituus: 240mm = 5 kpl, 250mm = 5 kpl, 280mm = 1kpl

leveys: 130mm = 2 kpl, 140mm = 1 kpl

paksuus: 60mm = 1 kpl, 70mm = 1 kpl, 80mm = 1kpl

KOILLISSEINÄ

Kellarin holvia kantava seinä, joka on suurelta osin paksun laastikerroksen peitossa. Suora seinäosa alkaa korkeudelta +380-+385, jossa seinä on suoraan kellarin pohjaa peittävän kivetyksen päällä, joka näyttää jatkuvan myös seinän alle, kuten muissakin seinissä. Seinän alaosassa on ainakin yksi kivikerta, ja on todennäköistä, että pääosa suorasta seinästä on ylempänäkin kiveä, ja tiiliä on käytetty kiiloina. Seinäosan päältä alkaa holvi noin korkeudelta +490.

Seinän luoteispäässä on yksi iso halkeama ja toinen on aivan luoteis- ja koillisseinien saumassa. Näitä myöten on rakenteen luoteisosaa kallistunut kohti jokea.

Seinän lounaisosassa portaikkoa vasten on korkeudelle +580-+590 ulottuva kivimuurattu osa. Seinäosan päällä on ollut muuhun

kellariin nähden poikittainen juoksutiiliholvaus korkeudella +530-+535, jossa on ollut ilmeisesti kaksinkertainen holvaus. Poikkeava seinärakenne ja holvaus on tehty kellariin päin aukeavaa portaikon ovea varten, jonka leveys on ollut suurimmillaan noin 120 cm. Kellarin korkeus tällä kohdin ollut noin 240 cm.

Holviosaa on säilynyt 3-4 tiilikertaa, jotka on asetettu sidetiililimitykseen. Tiiliholvi jatkuu selvästi luoteisseinän sisään.

Tiilien koko koillisseinässä oli seuraava:

pituus: 240mm = 2 kpl, 250mm = 6 kpl, 260mm = 1 kpl

leveys: 110mm = 4 kpl, 120mm = 2 kpl

paksuus: 60mm = 8 kpl, 65mm = 1 kpl

KAAKKOISSEINÄ:

Kellarin kaakkoisseinä on rakennettu muiden seinien tavoin kellarin pohjalla olevan kivetyksen päälle niin, että välisissä on vielä selvä multamaakerros. Samoin lounaisseinän alla oleva matala kynnyks jatkuu kaakkoisseinän läpi. Seinä alkaa korkeudelta +405-+410 kivimuurauksena. Seinän pinta on osittain paksun laastin peitossa, jota ei poistettu.

Seinässä on alimpana yksi kivikerta ja sen päällä muutama tiilikerros ja sitten jälleen kivimuurausta, joka vaihtuu seinän yläosassa jälleen tiileksi. Lisäksi yläosassa on muutama pystyasennossa oleva tiili. On mahdollista, että seinässä on eriaikaisia paikkauksia, mutta sitä ei nykyisellään saada varmuutta.

Seinärakenne on tehty portaikon koillista ulkoseinää vasten niin että kaakkoisseinän rakenteet päättyvät puskusaumaan. Myös tiiliholvi on rakennettu seinän sisään. Se on ollut koko säilyneeltä osaltaan sidetiiliholvausta (korkeudelle +580). Holvin yläreuna on mahdollisesti säilynyt aivan portaikon vieressä, jossa holvi on

ulottunut korkeudelle +600, jolloin kellarin korkeus tältä osaltaan on ollut noin 200 cm.

Tiilien koko kaakkoisseinässä oli seuraava:

pituus: 240mm = 3 kpl, 250mm = 1 kpl

leveys: 120mm = 2 kpl, 130mm = 4 kpl

paksuus: 60mm = 5 kpl, 70mm = 3 kpl, 80mm = 1 kpl

PORTAIKKO:

Kellarin portaikko on rakennuksen eteläosassa ja se on sijoitettu kellarirakenteen sisään. Tämän saattaa viitata siihen, että rakennus on tehty kapeaan tilaan ja siihen on jo ensivaiheessa tarvittu portaat.

Portaikossa on kaikkiaan kahdeksan tiiliaskelmaa. joista kahdessa alimmassa askelmassa on vain pystyyn käännetty sidetiilikeros ja 3-8 askelmassa pystyyn käännetyn tiilen alla myös sidetiiliriivi. Tiiliasketmat on perustettu muiden rakenteiden tavoin kivityksen päälle.

Portaikon alin askelma on korkeudella +395 josta se nousee kahdeksan askelman matkalla korkeudelle +555 eli nousua on noin 160 cm noin 200 cm matkalla. Ilmeisesti maanpinta kellarin lounais-eteläpuolella on ollut kellarin käyttöaikana noin korkeudella +570.

Portaikon ovi on sijainnut kellarin puolella, jossa on oviaukon (leveys noin 105 cm) kellarin puolella puolen tiilen paksuinen porrastus, jossa kellarin ovi on alunperin ollut. Oviaukon alempi saranarauta oli oviaukon koillispuolella korkeudella +435 ja lounaispuolella on lukon osa korkeudella +585.

Portaikossa on ilmeisesti ollut suora juoksutiiliholvi, jonka jäänteitä on jäljellä sisäpuolen koillisseinässä korkeudella +595. Tässä kohdin suoran seinäosan korkeus on noin +460, joten suoran seinäosan korkeus on noin 150 cm.

Portaikon askelmien tiilien koko:

leveys: 120mm= 2 kpl, 130mm= 4 kpl, 140mm= 3 kpl ja 150mm= 1 kpl
 paksuus: 60mm = 7 kpl 70mm = 3 kpl

PORTAIKON KOILLINEN ULKOSEINÄ:

Muun kellarin tavoin portaikon koillisseinä on paksun laastin peitossa. Sen on rakennettu kivetyksen päälle ja alimpana on ainakin yksi kivikerta. Noin korkeudelta +450 lähtien seinä on todennäköisesti tiilirakenteinen. Portaikon seinän paksuus on noin 45 cm, joten se on 1 1/2 tiilen paksuinen. Seinän yläosa ulottuu rikkonaisena korkeudelle +520-+600.

PORTAIKON SISÄPUOLINEN LOUNAISSEINÄ:

Portaikun lounainen sisäseinä on laastin peitossa, mutta näkyvät osat on rakennettu tiilistä, jotka saattavat olla renessanssilimitystä.

PORTAIKON SISÄPUOLINEN KOILLISSEINÄ:

Muiden seinien tavoin suurelta osin laastin peitossa oleva seinä on rakennettu tiilistä, joiden limitystä ei voida selvittää. Portaikon ovipielen paksuus on noin 40 cm.

Koko portaikko on kallistunut kohti koillista, ja parhaiten se näkyy koillisseinässä, jossa ovipielen lisäksi on koko seinäosa kallistunut selvästi.

Portaikkorakenteen tiilimateriaali oli melko yhtenäinen, ja vain kellarin oviaukon koillispielessä oli ainakin yksi muita suurempi tiili.

Portaikun koillisseinä:

pituus: 240mm = 2 kpl, 250mm = 1 kpl, 290mm = 1 kpl
 leveys: 120mm = 3 kpl, 130mm = 2 kpl, 140mm = 1 kpl

paksuus: 60mm = 4 kpl, 70mm = 2 kpl, 80mm = 1 kpl

LATTIA:

Kellarissa on rakennusta vanhempi mukulakivitaso, joka rajoittuu lounaassa matalaan kynnysrakenteeseen. Kivetyksen lounaisosassa on läpi kellarin kulkeva matala kiviosa, joka jatkuu luoteisseinän läpi luostarin jokikadulle.

KELLARIN 92:6 TIILIMATERIAALI

Kellarin tiilet ovat kooltaan hyvin pieniä, sillä 24-25 cm:n pituiset tiilet muodostavat koko materiaalista 95 %, leveyden puolesta 12-13 cm:n tiilet muodostavat noin 76 % koko materiaalista ja paksuuden puolesta 6 cm:n tiilet muodostavat noin 76 % koko materiaalista. Tämän kokoiset tiilet on yleensä tutkimuksessa (niin kotimaisessa kuin ruotsalaisessa) liitetty 1600-luvun alkupuolen ja puolivälin rakentamiseen.

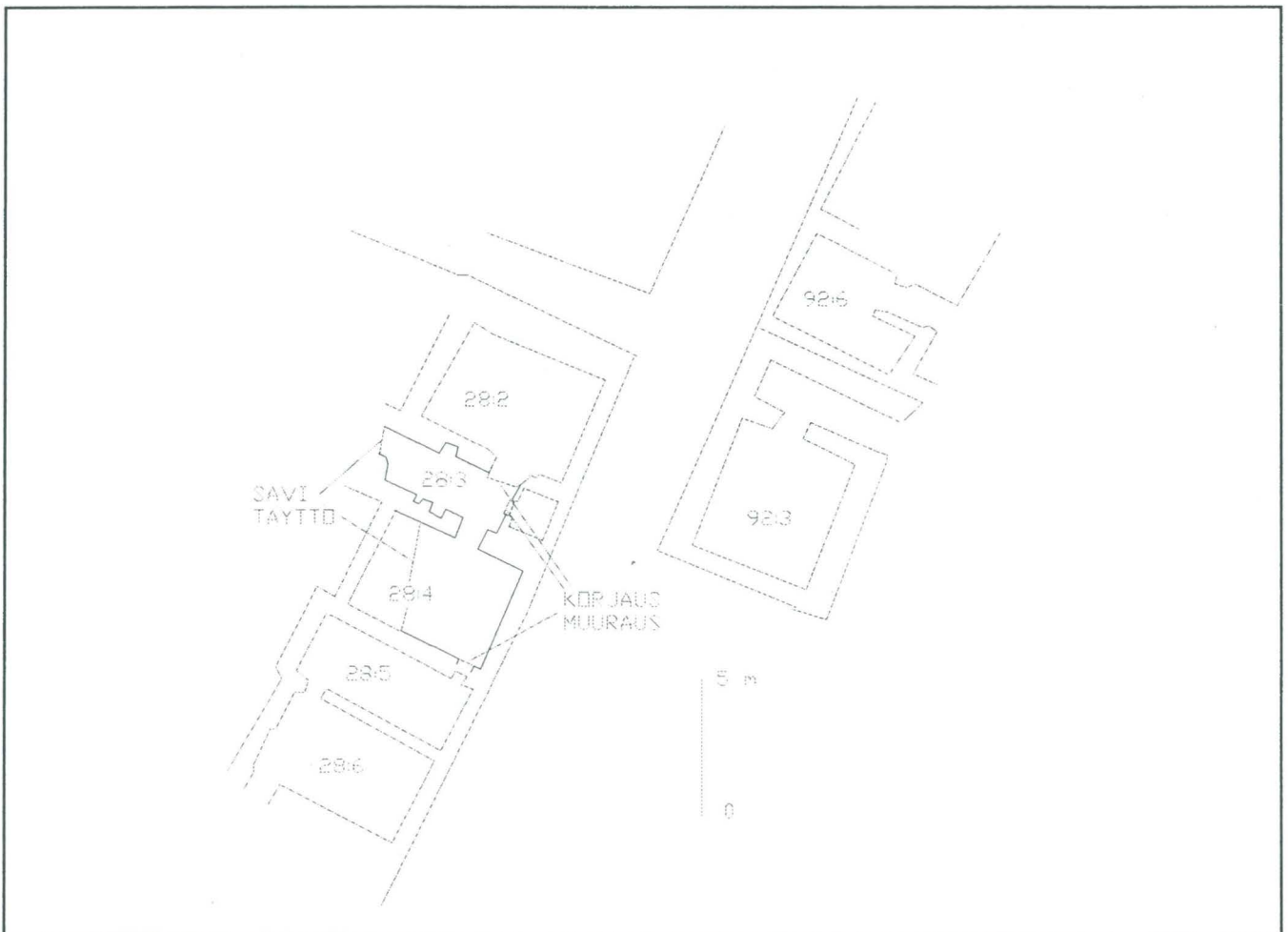
KELLARIN LUOTEINEN ULKOSEINÄ

Kellari 92:6 kuuluu rakenteeseen, joka ulottuu kellarin 92:5 ulkokulmasta noin 16 metriä koilliseen. Kellareiden 92:5 ja 92:6 välissä on selvä saumaksi tulkittava osa, jonka koillispuolella seinä jatkuu yhtenäisenä kivimuurauksena kaikkiaan noin 16 metriä. Selvät tiiliosat ovat kellarin 92:6 päätyseinän alueella, mutta muita tiiliosia seinässä ei näyttäisi olevan. Muurirakenne alkaa korkeudelta +500 ja ulottuu korkeudelle +550-+570, jonka päältä alkaa konservoitu osuus. Rakennus päättyy koillisessa selvään nurkkarakenteeseen, josta seinä kääntyy kohti kaakkoa. Sitä ei kuitenkaan ole vielä kaivettu esiin.

KELLARI 28:3

Kellareiden 28:3 ja 28:4 dokumentointi poikkeaa normaalista siinä, että näitä kohteita ei museon rakentamisen yhteydessä ehditty piirtää, vaan pelkästään valokuvat (21.2.1995), joten rakenteelliset havainnot ovat puutteellisia, mutta toivottavasti niitä korjataan tulevaisuudessa.

Nykyisen palatsin rakennustöiden yhteydessä vuonna 1928 tutki Juhani Rinne palatsin pohjoispuolella lähellä rantakatua useita kellareita, joista vielä tänään on osa nähtävissä Rotunda-osan lat-

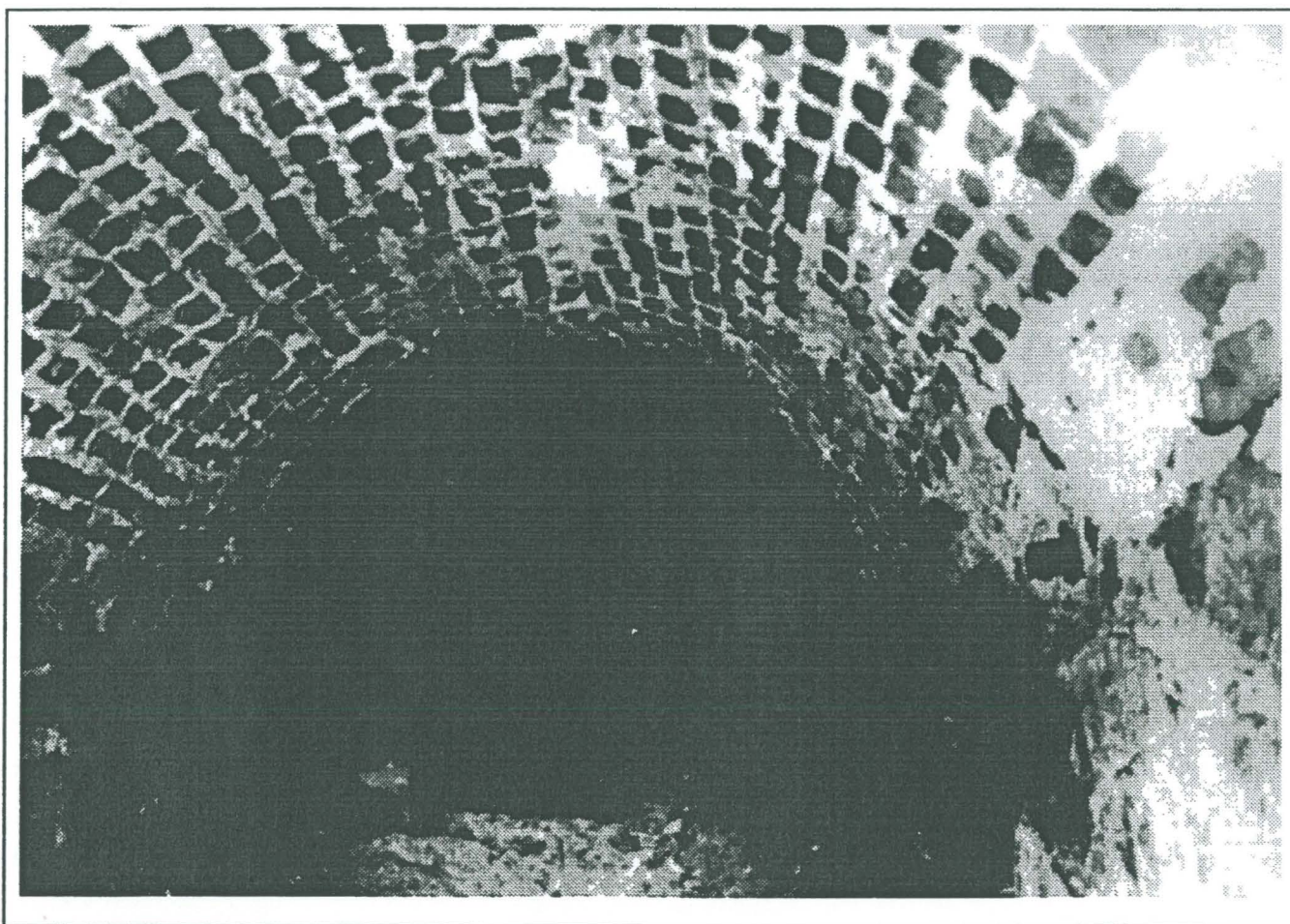


Kuva 1: Kaavamainen yleiskartta vuosina 1928 ja 1992 esiin kaivetuista palatsialueen kellareista. (piirros K. Uotila)

tian alla. Ilmeisesti Rinteen numeroimat kellarit 3 ja 4 ovat tänä

päivän näkyvät kellarit ja kellari 2 on sama kellari, jota Turun maakuntamuseo kaivoi ja dokumentoi vuonna 1992 kellarina 92:2 ja jota kartoitettiin myös vuonna 1994 kellarina 94:16.

Kellari 28:3 on pitkä kapea kellaritila, joka on ilmeisesti yhdistänyt useita eri kellarihuoneita. Vuoden 1928 töissä on kellaria muutettu monin paikoin. Kellarin kaakkoispäässä on moderni suojamuuraus, jonka takana on ilmeisesti pieni kellaritila, käynti kellariin 28:2 on muurattu umpeen ja kellarin luoteispää on kokonaan täyttömaan ja täyttösaven peitossa, mutta on selvää, että käytävä on jatkunut alunperin nykyistä pidemmälle kohti luodetta.



Kuva 2: Kellarin 29:3 luoteispää vuoden 1928 tutkimusten aikana.

Kellarin koillisseinässä on yksi tiiliseinäinen ja kapealla

katekivellä katettu komero, jossa komeron tiilimateriaali on kooltaan noin 6 x 12 x 23 cm, eli tiilet ovat hyvin pienikokoisia. Lounaisseinässä on kaksi kivistä muurattua katekivellistä komeroa ja vielä auki oleva suora oviaukko kellariin 28:4. Kellarin luoteispäässä on lounaisseinää vasten jokin mahdollisesti sekundaari muuraus, jonka jälkeen käytävä jatkuu kapeampana kohti luodetta.

Kellarin eteläkulmassa on oviaukkoon ja holvaukseen nähden poikkeuksellisessa paikassa luonnonkivi, joka saattaa olla myöhempiä korjausta. Rinteen valokuvien perusteella kivi liittyisi kiinteästi kellariin 28:4 johtavaan oviaukkoon.

Kellarissa on suorat kiviseinät, jotka jatkuvat suorina noin korkeudelle 145 cm lattiasta. Siltä korkeudelta lähtee pääosin sidetiiliholvaus, jonka tiiliaines on hyvin vaihteleva. Lähinnä lounaisseinässä on hyvin pienikokoisia tiiliä (6 x 12 x 22 cm) kun taas koillisseinässä on holvauksessa pääosin tiiliä, joiden koko on 8 x 15.5 x 30-31 cm.

Kellarin kaakkoisosassa on lattiamateriaalina laattamaiset luonnonkivet ja luoteisosassa on tiililattia, jonka reunassa on suurikokoisen puuastian tai kaivon jäänteet, joita myöten tiililattia on aikanaan limitetty.

MUUT RAPORTIT:

Kellarin siistimistyöt/kaivaukset vuonna 1994.

TULKINTA:

Kellaritila on ilmeisesti ollut laajan kivirakennuksen eri



Kuva 3: Kellariin 28:4 johtavan oviaukon rakenne vuonna 1928.

kellareita yhdistävä käytävätila, josta on ollut kulku ainakin kellareihin 28:4 ja 28:2, todennäköisesti myös museon aikanaan kaivamaan kellariin 92:1, joka on sijainnut pidemmällä pohjoisessa. Itse kellariin on tultu ilmeisesti luoteen tai lännen suunnalta eli silloiselta piha-alueelta päin. Kellarin rakenteissa on käytetty samaan aikaan suuria (8 x 15.5. x 30-32 cm) ja pieniä (6 x 12 x 22 cm) tiiliä, joten ajoitusta on vaikeaa niiden perusteella tehdä. Joka tapauksessa esimerkiksi koillisseinän komero pienine tiililinen vaikuttaa alkupe- räiseltä, ja silloin kellari ajoittuisi aikaisintaan 1600-luvulle, mahdollisesti 1700-luvulle.

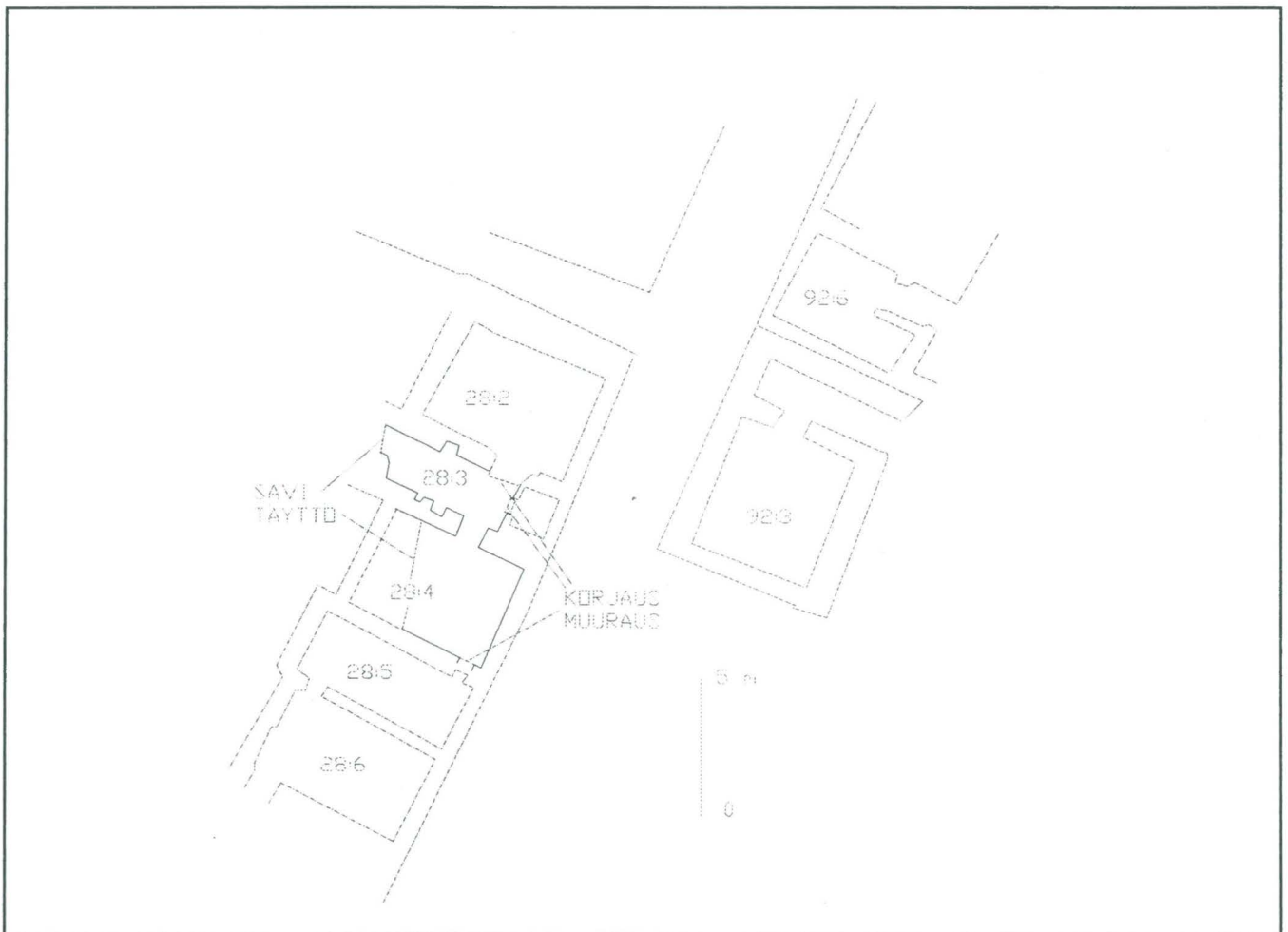
Kellareiden 28:3 ja 28:4 dokumentointi poikkeaa normaalista siinä, että näitä kohteita ei museon rakentamisen yhteydessä ehditty piirtää, vaan pelkästään valokuvat (21.2.1995), joten rakenteelliset havainnot ovat puutteellisia, mutta toivottavasti niitä korjataan tulevaisuudessa.

Nykyisen palatsin rakennustöiden yhteydessä vuonna 1928 tutki Juhani Rinne palatsin pohjoispuolella lähellä rantakatua useita kellareita, joista vielä tänään on osa nähtävissä Rotunda-osan lat- tian alla. Ilmeisesti Rinteen numeroimat kellarit 3 ja 4 ovat tänä päivän näkyvät kellarit ja kellari 2 on sama kellari, jota Turun maakuntamuseo kaivoi ja dokumentoi vuonna 1992 kellarina 92:2 ja jota kartoitettiin myös vuonna 1994 kellarina 94:16.

KELLARI 28:4

Kellareiden 28:3 ja 28:4 dokumentointi poikkeaa normaalista siinä, että näitä kohteita ei museon rakentamisen yhteydessä ehditty piirtää, vaan pelkästään valokuvat (21.2.1995), joten rakenteelliset havainnot ovat puutteellisia, mutta toivottavasti niitä korjataan tulevaisuudessa.

Nykyisen palatsin rakennustöiden yhteydessä vuonna 1928 tutki Juhani Rinne palatsin pohjoispuolella lähellä rantakatua useita kellareita, joista vielä tänään on osa nähtävissä Rotunda-osan lattian alla. Ilmeisesti Rinteen numeroimat kellarit 3 ja 4 ovat tänä



Kuva 1: Kaavamainen kuva alueen kellareista (piirros K. Uotila)

päivän näkyvät kellarit ja kellari 2 on sama kellari, jota Turun

maakuntamuseo kaivoi ja dokumentoi vuonna 1992 kellarina 92:2 ja jota kartoitettiin myös vuonna 1994 kellarina 94:16.

Kellari 28:4 on muuttunut selvästi vuoden 1928 rakennustöiden yhteydessä. Tällä hetkellä noin puolet kellarista (länsiluoteisosa) on kokonaan betonirakenteen ja täyttömaakerrosta peitossa, joten sen alueen rakenteita ei voida tutkia. Lisäksi Rinteen tutkimusten perusteella kellarin lounaisseinästä olisi johtanut oviaukko lännempänä olevana kellariin 5, mutta nykyisin tämä hyvin kapea aukko on kokonaan umpeen muurattu tiilillä.

Kellarin kivinen kaakkoisseinä on purettu/sortunut noin metrin korkeudelle lattiasta, joten sen yli voidaan nähdä seinän ulkopuoli, joka on melko epämääräinen ja mahdollisesti Luostarin jokikadun alue. Seinässä on neljän sidetiilen levyinen ja yhden tiilen syvyinen rakenne, joka on saattanut olla komero tai kadulle johtavan ikkunan pohja. Seinän leveys tässä kohdin on noin 85-90 cm.

Lounaisseinässä on kellariin 5 johtavaan oviaukon osalta on se tilanne, että aukon näkyvä kaakkoispieli on selvästi muuta rakennetta uudempi osa. Aukon luoteispuolella on seinärakenteessa ensin suora kiviseinä, sitten kolmen kerran korkuinen tiiliseinä, jossa tiilet on asetettu lähinnä munkkilimitykseen (koko 7.5-9 x 14 - 15 x 28 - 32 cm) ja sen päältä alkaa kiviholvaus, jota on säilynyt muutama kerros.

Koillisseinässä on keskivaiheilla suora oviaukko kellariin 28:3. Oviaukko on ollut holvattu ja holvi on lähtenyt korkeudelta 145 cm lattiasta. Oviaukon kaakkoispuolinen seinäosa on tehty lähinnä pitkittäisistä tiilistä ja lähinnä sidetiiliholvi alkaa noin korkeudelta 100 cm. Lisäksi kellarin itäkulma on kokonaisuudessaan jonkin korjaustyön tulosta - kylläkin jo käyttöajalta. Oviaukon luoteispuolella seinän pituus on noin 240 cm ja suoran kiviseinän ylimpänä osana on yksi tiilivarvi, sitten selvä kynnyks (noin 3-5 cm)

ja sen päältä (korkeudelta 60 cm) alkaa oviaukon läheisyydessä pitkittäinen tiiliholvaus ja pidemmällä luoteessa kiviseinä vaihtuu hiukan epämääräiseksi kiviholviksi suoraan. Tiiliholvissa tiilien koko on noin 8 x 14-15 x 30-31 cm. Oviaukon kahden puolen on toisistaan poikkeavat holvin osat, joiden korkeus ja muoto eivät mitenkään sovi yhteen ja holvin koossa pysyminen käyttöaikana on ollut varmasti ongelmallista.

MUUT RAPORTIT: - Rinteen tutkimukset vuodelta 1928.

- Kellarin puhdistus/kaivaustyö vuonna 1994.

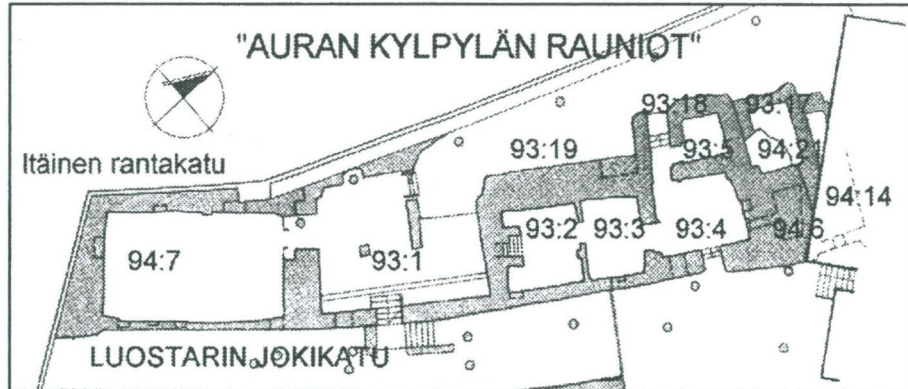
TULKINTA:

Kellari 28:4 liittyy nykyisellään selvästi idässä olevaan laajempaan kellarikokonaisuuteen, joista lähinnä on kellari 28:3. Lisäksi on selvää, että kellarin eteläkulmaa on laajasti korjattu rakennuksen myöhemmissä vaiheissa. Kellarin holviseinien rakenne on erittäin poikkeuksellinen, sillä ani harvoin on yhdistetty primäärisesti kivi- ja tiiliholvaus pystysuunnassa, kuten on tilanne koillisseinässä. Lisäksi tiilisen perustuksen päälle tehty kiviholvaus (lounaisseinässä) on sekin hyvin harvinaista. Näkyvien osien perusteella ei voi varmuudella ajatella, että kellarissa olisi kaikkiaan kolme vaihetta, joista vanhimpaan kuuluisivat seinäosat ja kiviholvaus, toiseen käynti idästä (28:3) ja mahdollisesti jatkoysteys kellariin 5 ja holvin muuttaminen ja kolmanteen vaiheeseen kellarin eteläosan korjaustyö, joka voi olla yhteydessä kellarin 28:3 kaakkoispäässä olevaan pieneen kellaritilaan. Toinen ja kolmas vaihe ajoittunut kellarin 28:3 tavoin 1600-1700 -luvulle, mutta mahdollinen vanhin vaihe jo 1600-lukua vanhemmaksi. Jos kolmivaiheinen tulkinta pitää paikkaansa, voisi siihen liittää Rinteen havainnon hyvin ohuesta kellarin luoteisseinästä, joka voisi olla alkuperäinen sisäänkäynti kellariin.

KELLARI 93:1

Kellari 93:1 on suurikokoinen epämääräisen muotoinen huonetila Auran kylpylän raunion keskiosassa. Kellari kaivettiin esiin TMM:n tutkimuksissa ja vuosien 1994-95 aikana kellarin tutkimukset keskittyivät huonetilan pohjoisosaan.

Konservaattori
M. Kanervan
kanssa todet-
tiin, että
huoneessa on
useita erittäin



mielenkiintoisia tutkimuskohteita, joista ehkä merkittävin on kokonaisuutena koillisseinä ja varsinkin tiilipinnan takana olevat rakenteet, joiden käyttötarkoitus on ainakin allekirjoittaneelle vielä arvoitus.

Kellarin pituus on noin 900 cm ja leveys huoneen lounaisosassa noin 660 cm ja koillisosassa noin 450 cm. Huoneessa on ollut matala ristiholvaus, jossa on ollut keskellä huonetta yksi pilari ja yksi tukiseinä, joiden varaan kellaritila on holvattu. TMM:n tutkimuksista huonetila on muuttunut niin, että pohjoisosasta on purettu väliseinä ennen vuoden 1994 tutkimuksia ja tutkimusten aikana purettiin pahoin kallistunut seinäosa huoneen luoteisseinän koillisosasta.

Kellarin muista rakenteista poikkeaa huonetilan pohjoisosassa olevan väliseinän koillispinta (katso kartta 89), joka on ilmeisesti munkkilimityksessä muurattu tiiliseinä, joka on painunut selvästi kohti luodetta. Seinä on ilmeisesti perustettu kivimuurauksen päälle, ja sen päällä on säilyneenä ainakin

15 tiilikerrosta. Tiilimuuraus ulottuu seinän sisäosaan, mutta rakenteen sisäpinta on myöhempää muurausta.

Munkkilimityksellä muuratun seinän ja rakenteen 93:19 välistä kaivettiin esiin (kaivauskertomus) kivetyksen jäännökset, jotka saattavat olla huoneen sisätilan lattiaa tai kadun/kujan kivetystä. Kivetyks rajautuu kaakossa nykyisen betonilattian alla olevaan kiviladellmaan, jonka funktio on vielä epäselvä.

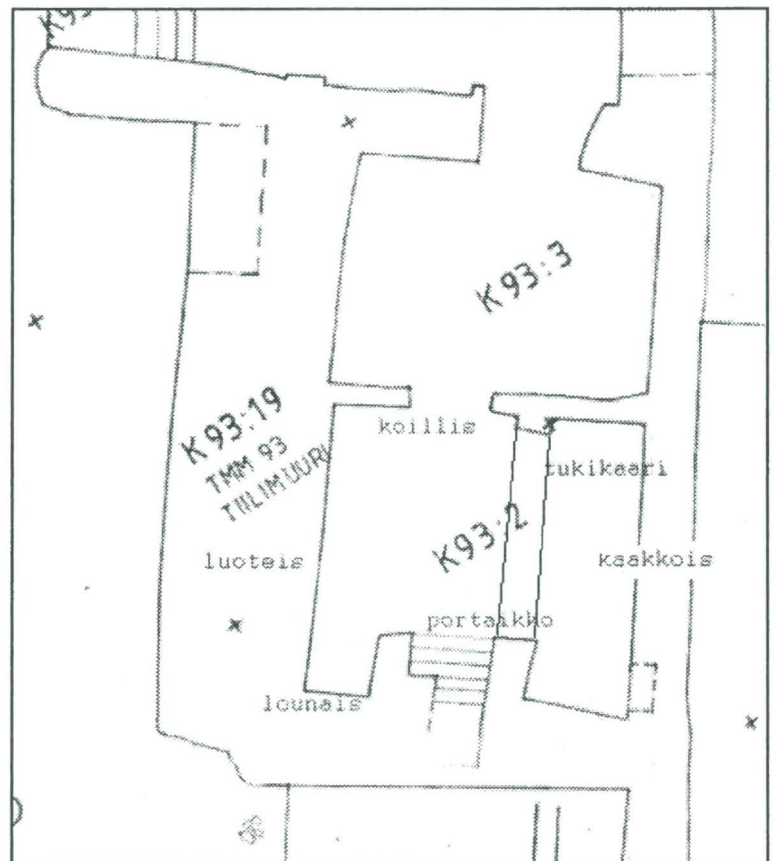
KELLARI 93:2

Sijainti ja koko

Kellari 93:2 sijaitsee keskellä läntisen kaivausalueen pohjoisosan suurta kivirakennusryhmää, jota kutsutaan tässä yhteydessä Auran kylpylän raunioiksi. Kellari 93:2 kaivettiin esiin jo vuonna 1993 TMM:n (Turun maakuntamuseo) toimesta ja silloin siitä kirjoitettiin lyhyt raportti.

Kellaria ei vielä vuosien 1994-95 tutkimusten yhteydessä ehditty piirtää, joten raportti perustuu sanallisen selvitykseen ja pääpiirteiseen mittaukseen, jossa on yhdistetty täkymetrimittausta ja manuaalista mittausta.

Kellari rajoittuu koillisessa kapeaan tiiliseen väliseinään, jonka toisella puolen on kellari 93:3. On selvää, että nämä kellarit muodostavat yhteäisen rakennuksen, jossa kellaritilaa jakaa kevyt väliseinä. Kellarin 93:2 pituus on noin 400 cm ja leveys noin 420 cm. Kellarissa on tällä hetkellä sekundaari kivilattia, jonka päältä mitattuna kellarin korkeus on noin 175-180 cm.



Perustukset ja seinät

Kellarin perustuksista ei ole mitään havaintoa, mutta savi-maalle rakennetun talon alla voisi olettaa olevan jonkinlainen hirs-siarina. Koillisseinä on kellaria 93:3 vasten oleva 30 cm:n paksuinen

tiiliseinä, joka on suurelta osin paksun laastin peitossa. Seinän pohjoisosassa on viitteitä siitä, että seinän alkuperäiset tiilet olisivat hiukan painuneita. Seinä näyttää olevan irti luoteisseinästä, jolloin se olisi myöhemmin rakennettu. Luoteisseinä on monin paikoin laastin peitossa, mutta pääasiassa seinä on tehty tasapintaisista luonnonkivistä, joiden välit on muurattu tiilistä. Seinä on selvästi kallistunut kohti luodetta. Lounaisseinä on rakennettu myös kivistä ja tiilistä ja on laastin peitossa. Kaakkoisseinä on rakennettu muiden seinien tavoin ja on hiukan kallistunut kohti luodetta. Kaakkoisseinän juurella kaivettiin kapea kaivaus (noin 20-30 cm) (raportti kaivauskertomuksissa), josta näkyi, että seinät ulottuvat selvästi nykyisen lattiapinnan alle.

Holvaus

Kellarissa on näkyvissä hyvin matala segmenttikaarinen ja keskeltä vielä painunut sidetiiliholvaus, jossa tiilien koko on 12x9,12.5x9 ja 13x9 cm. Holvin lähtö seinäosan päältä on hyvin selvärajainen ja voi viitata holvin sekundaarisuuteen. Tämä holvi ulottuu pohjoiskulmassa koillisen väliseinän päälle - ja mahdollisesti myös kellarin 93:2 puolelle. Lounaisseinässä holvin muuraus seinää vasten on hyvin rikkonainen ja on mahdollista, että osa tiilistä liittyisi vanhempaan korkeampikaariseen holviin. Kaiken kaikkiaan kellarin holvaus on tutkimusalueella ainutkertainen ja voi viitata myöhempään korjaukseen.

Ovet

Kellarin koillisseinän ovi on segmenttikaarinen tiiliovi, joka on lähes suora. Oven ja seinän liitos on nähtävissä pohjoispuolella, jossa voi ehkä nähdä jonkinlaisen korjaussauvan viitteitä. Oviaukon leveys on 110 cm ja nykyinen (sekundaari) korkeus noin 150 cm. Oven suora osuus nousee korkeudelle 125 cm ja siitä lähteen matala yhden tiilen korkuinen sidetiiliholvaus. Tiilien koko raken-

teessa on 6.5-7x13-14.5x28-29.5 cm.

Kellarin lounaispäädyssä on rakenne, jossa on kaksi rinnakkaista noin 40-50 cm leveää tiiliseinää, jotka ulottuvat noin 80 cm ulospäin lounaisseinästä. (Rakenteissa olevien tiilien koko on 27-30x15x8-9 cm.) Näiden keskellä on noin 110 cm:n levyinen aukko, jonka näkyvät osat on rakennettu kivistä ja tiilistä. Rakenne on lisäksi holvattu limittäin asetetuilla juoksutiilillä (tähkä- tai kalanruoto-limitys). Vinottainen holvaus näyttää olevan päältä päin tarkasteltuna sidetiiliholvausta ennen tehty. Rakenteen pohjalla on selvästi sekundaariset tiiliset askelmat ja rakenteen länsikulmassa on 40 cm:n levyinen sekundaari tiilimuuraus, joka ulottuu holviin saakka ja on muurattu sitä vastine myöhemmin. Rakenteen takaseinä on tehty rikko- naisesta tiilipinnasta ja se on noin 175-180 cm:n syvyydessä rakenteen ulkoreunasta eli noin 100 cm seinälinjan sisällä. Kellareiden 93:1 ja 93:2 välissä olevan seinän paksuus on mittausten perusteella noin 100-120 cm, joten kellarin 93:2 rakenne ulottuu melkein seinän läpi.

Konservaattori M. Kanervan mielestä kyseessä on tarkemmin määrittämätön uunirakenne, mutta itse olisin tulkitsemassa rakenteen tyypilliseksi kaupunkialueen kellariportaikoksi. Se on rajoittunut kadulle tai kujalle ja siitä syystä kellarin portaikkoa (halsia) ei ole voitu viedä rakennuksen ulkopuolelle kuten yleensä. Rakennetta on toki voitu myöhemmin käyttää vaikka jonkinlaisena uunina, jolloin holvauksen reikä olisi toiminut savuaukkona, mutta alkujaan kyseessä on normaali kellarin ovi tai portaikko. Rakenteen länsiosan tukirakenne liittyy myöhempään yläpuoliseen rakentamiseen.

Ikkunat ja komerot

Kellarin ainoa komero sijaitsee kaakkoisseinän länsipäässä. Se on katekivellinen tiilikomero, jonka takaseinä on myös tiilestä.

Keskellä kaakkoisseinää on noin metrin kokoinen kivi- ja tiilimuuraus, jossa on keskellä selvä umpeen muuraus. Rakenteen

ulkopinta on dokumentoitu rakennuksen ulkoseinän yhteydessä, jolloin esiin tuli tiilikaarinen aukko, joka oli rakennettu kaarevan holvin läpi. Aukko oli alkujaan kivimuurauksen takana ja vasta purkutöissä se saatiin esiin.

Aukon ulkopinta on tällä hetkellä rikkonainen kivipinta, jossa kivimuurissa olevan aukon leveys on 100-130 cm ja korkeus noin 100 cm. Sivuilla aukko rajautuu kiviseinään ja ylhäällä betonipäällysteiseen tiilirakenteeseen. Ensimmäinen ehjä tiiliosa on seinästä noin 40 cm:n syvyydestä alkava rikkonainen tiiliseinä ja kaari, jossa aukon koko on 50 x 50 cm. Tästä pielestä on säilynyt molemmilta seiniltä seitsemän kahdeksan tiilikertaa, joissa on riveittäin kaksi tai kolme tiiltä. Aukon lounaispielessä on yksi kaksi tiiliriviä, jotka ulottuvat seinän ulkopintaan saakka ja koillispieli on selvästi ulottunut nykyistä lähemmäs ulkoseinää. Aukon syvimmän vaiheen muodostaa kellarin holviin tehty tiilikaarinen aukko, joka on myöhemmin muurattu umpeen. Aukon koko on noin 30 x 50 cm. Aukon tiilet ovat samassa laastissa holvin rakenteen kanssa, joka viittaa siihen, että aukko on holvirakenteessa primääri.

Aukon pohja on tehty kivistä ja pielet tiilistä. Ulkopinnassa tiiliä on vain yksi tai kaksi kerrosta päällekkäin, mutta selvästi rakenne on ulottunut seinän ulkopintaan saakka. Aukon ulkopuolella on alkuperäinen maan pinta ollut kaivausten perusteella (kaivauskertomus) noin 0.5 metriä aukon pohjaa alempana.

Aukon päältä löytyi tarkemmin dokumentoimattoman tiiliseinän sisältä 10 x 10 cm kokoinen 70 cm korkea pystykolo, joka päättyy päällä olevaan tiilirakenteeseen. Seinän yläpinnan betonilaastia ei näissä tutkimuksissa poistettu ja niinpä ylemmän tiiliosan suhde kiviseinään ja aukkoon jäi epäselväksi, mutta mielestäni on mahdollista, että yläosa tiilirakenne on muuta rakennetta nuorempi osa.

Konservaattori M. Kanervan mielestä koko rakenteessa on kyse savuhormista, jolla on johdettu lämmitetyn kellarin savut ilmeisesti seinän sisäistä hormia myöten ylöspäin. Itse olisin jälleen erilai-

sella tulkintalinjalla, koska ensinnäkin kellarin puolella ei ole ainakaan 28.3.1995 mennessä kaivettu esiin mitään uunirakennetta. Toiseksi siksi, että mielestäni säilyneet tiilirakenteet aukon pie- lissä ja pohjalla viittaavat siihen, että jokin aukko on ulottunut seinän ulkopintaan saakka, jossa on ollut kivisen seinän keskellä tiililimitetty aukko. Kolmanneksi voidaan ainakin asettaa se kysymys, että onko päällä oleva tiiliseinä (jossa on myös kolo/hormi) samaa rakennetta kuin alapuoliset osat, nimittäin tiilien koko, väri ja laasti poikkeavat alapuolisesta rakenteesta. Oma tulkintani on se, että kellarista lähtevä aukko on ulottunut tiilipielisten ulkopintaan saakka. Tällaisen aukon todennäköisin käyttötarkoitus olisi mielestäni kellarin valoikkuna, sillä ympäröivän maan pinnan perusteella kyseessä ei olisi ainakaan mikään kauppapuodin korkealla oleva ikkuna.

Muut rakenteet

Kellarin kaakkoispuolella keskellä kellaria on koko huoneen mittainen renessanssilimityksellä tehty tiilinen tukikaari, joka on muurattu holvia vasten ilmeisesti tukemaan holvia yläpuolisia rakenteita vastaan selvästi muuta kellaria myöhemmin.

Yhteenveto

Kellarin rakennushistoriaa käsitellään yhdessä kellarin 93:3 kanssa siinä yhteydessä tarkemmin. Tässä vaiheessa voidaan todeta, että oman tulkintani mukaan kellarissa on ollut lounaisseinässä portaikko viereiselle kujalle tai pihalle ja valoaukko kaakkois- seinässä Luostarin jokikadulle. Sen sijaan käynti kellariin 93:3 koillisseinästä on ainakin nykyisessä muodossaan mahdollisesti sekundaari. Kellarin seinät ovat painuneet selvästi kohti luodetta.

Kellarin holvaus on ollut alkujaan nykyistä lähempänä tynnyrinmuotoista kaarta, mutta jossakin korjaustyössä holvi on muurattu uudelleen aikaisempaa matalammaksi segmenttikaariseksi sidetiilihol-

viksi. Se on osittain muurattu koillisseinän päälle, jolloin vanhaa seinää olisi hiukan purettu. Holvin jälkeen on vielä kellariin tehty kellarin läpi kulkeva tiilinen tukikaari ja vanha lounaisseinän portaikko on muurattu umpeen.

KELLARI 93:3

Kellari 93:3 sijaitsee ns "Auran kylpylän" raunioissa, sen keskiosassa. Kellari tuli esiin jo vuonna 1993 Turun maakuntamuseon tutkimuksissa, josta erillinen raportti. Samoin

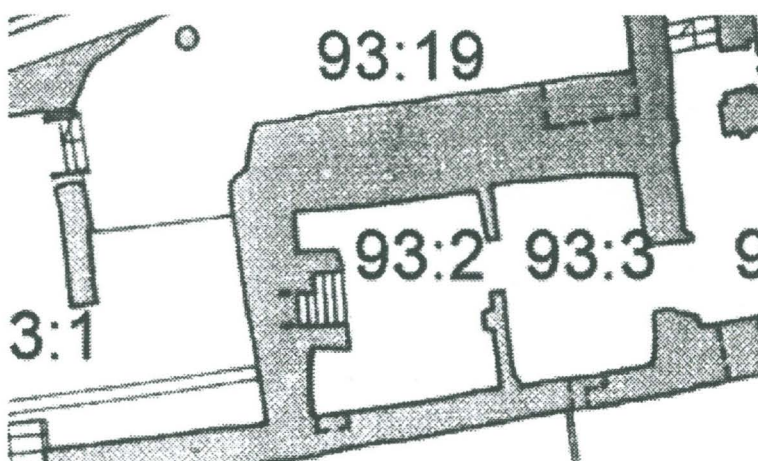
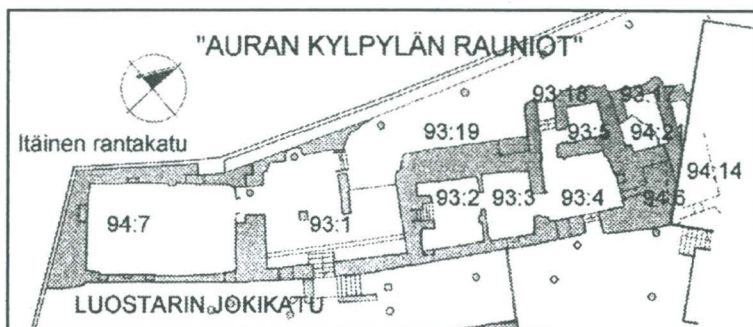
vuoden 1995 aikana kellarin eteläosan kiveystä poistettiin ja kaivettiin matala kaivanto (kaivauskertomus). Kellari on sidetiilihol-

vauksella tehty tynnyriholvattu kellari, jonka pituus on 300-310 cm ja leveys 410-415 cm. Kellariin johtaa molemmista päätyseinistä oviaukko, lounaisseinästä kellariin 93:2 ja koillisseinästä kellariin 93:4. Kellarit 93:3 ja 93:2 muodostavat selvästi yhtenäisen rakennuskokonaisuuden, jonka jakaa kapea tiilinen väliseinä (kellarin 93:3 lounaisseinä). Kellarin pienikokoisista mukulakivistä tehty lattia on korkeudella +260-+280 mpy ja kellarin holvin korkeus on noin 215 cm.

Seinien perustamisesta ei ole minkäänlaista havaintoa. Seinät on suurelta osin pintalaastin peitossa, joten tarkkaa kuvaa rakenteista ei voi varmuudella saada.

Koillisseinä

Seinä on muurattu sekä tiilistä että suurikokoisista luonnonkivistä niin että kivet ovat seinän reunoilla ja keskellä seinää oviaukon molemmin puolin on tiilimuurausta. Kellarin päätyseinän yläosassa ei ole holviin liittyvän



tukilaudoituksen jäänteitä, mutta selvästi seinän yläosassa kivet ja tiilet palat seurailevat holvin muotoa. Tämän voisi tulkita niin, että seinät ja holvi ovat samaa rakennetta.

Koillisseinässä on nykyisellään osittain betoninen oviaukko, jossa on suorat pielet. Se on selvästi sekundaari ja vanhemman oviaukon luoteispieli on noin 50 cm pitemmällä luoteessa. Vanhempi tiiliaukko on mahdollisesti tehty alkuperäistä seinää vasten, sillä oviaukon tiilipieli ei ole muurausliitteessä luoteessa olevaan seinäosaan, joka sekin on tiilestä. Samoin oviaukon pielirakenne on vain yhden (seinän suuntaan sidetiilen) paksuinen. Oviaukon rakenne on suhteellisen suora, kun taas seinän luoteisosan tiilet painuvat kohti luodetta.

Tiilisen aukon suora osa on noin 135 cm korkea ja säilyneen kaariosan korkeus on noin 150 cm. Oven kaariholvaus on rakennettu pitkittäisistä tiilistä, joista siis näkyy kellarissa sidetiilinen pääty. Korjaustöissä saatiin lisäksi esiin sisempi alempi ovikaari, joka viittasi siihen, että ovessa on ollut alkujaan sisäpuolella puolen tiilen paksuinen profilointi. Sisemmässä kaaressa oli myös saranarautojen jäännöksiä. Oviaukon kaakkoispieli on kokonaan tuhoutunut myöhemmässä korjaustyössä, jossa on oviaukkoa selvästi laajennettu ja rakennettu kaakkoispieli ja oven yläpuoli betonista.

Koillisseinän pohjoiskulmassa on aivan nykyisen maan pinnan tasossa mahdollisesti alkuperäinen aukko, joka johtaa seinän läpi kellariin 93:4, jossa aukko on selvemmin esillä. On mahdollista, että aukon yläpinta on hyvin loivasti holvattu kivistä, mutta kohta vaatisi lisätutkimuksia. Mahdollisen holvatun aukon korkeus on noin 25-30 cm. Aukon leveys on noin 55 cm.

Kaakkoisseinä

Seinä on suurelta osin pintalaastin peitossa, mutta laastin pinnasta voi päätellä, että seinä on kivi- ja tiilimuurausta, jossa tiilien osuus on merkittävä ainakin komeron ympärillä. Seinän suora

osuus on nykyisellään noin 115 cm, jonka päältä alkaa sidetiiliholvaus, joka ulottuu korkeudelle 220 cm. Suora seinäosa on hiukan kallistunut kohti luodetta. Sekä suora osa että holvi jatkuvat etelänurkassa kohti kellaria 93:2 ja lounaisseinä on tehty selvästi tätä seinää vasten. Parhaiten se on nähtävissä seinän alaosasta, josta lounaisseinästä on myöhemmin poistettu muutama kivi ja syntyneen aukon takaosassa kaakkoisseinä jatkuu kellariin 93:2 ilman saumoja.

Seinäessä on itäosassa suorassa alaosassa katekivellinen tiilikomero ja holviosassa Luostarin jokikadulle johtava ylöspäin nouseva ikkuna-aukko. Komero on rakenteeltaan hyvin samanlainen kuin kellarin 93:2 puolella oleva tiilikomero. Ikkuna-aukon pohja on jyrkästi nouseva, holvaus on kalanruoto(tähkä) -limityksellä tehty, ikkuna-aukon leveys on alkujaan 120 cm ja korkeus 100 cm, joten aukko on ollut hyvin suurikokoinen. Myöhemmin aukon itäpuolelle on tehty korjausosa ja samoin ikkunan ulkopintaan on muurattu itäpuolelle lisäosa. On mahdollista, että ikkunan holvaus ja ehkä koko aukkokin on tehty holviin jälkikäteen, joskin asia on hiukan epävarmaa.

Lounaisseinä

Seinä on rakennettu pääosin tiilistä, joista suuri osa on juoksutiiliä. Seinä on noin 30 cm paksu ja se jakaa kellarit 93:2 ja 93:3 kahteen osaan. Seinä on tehty selvästi sekä kaakkois- että luoteisseiniä vasten, mutta saattaa silti kuulua jo ensimmäiseen rakennusvaiheeseen.

Seinän keskellä on sidetiilikaarellinen oviaukko, jonka leveys on 110 cm ja korkeus mukulakivisestä lattian pinnasta noin 150 cm, joka ei liene alkuperäinen korkeus. Oviaukossa ei ole minkäänlaista profiilointia. Osa oviaukon kaarta on sortunut aikojen kuluessa. Oviaukko ja siihen liittyvä selvä limitys ovat suhteellisen suorassa ja ne poikkeavat seinän muista osista, jotka ovat painuneet selvästi kohti luodetta. Painuma on havaittavissa jo seinän kaakkoispäässä, mutta vielä selvempi se on luoteispäässä. Oviaukkoon liittyvä

muuraus on selvästi erillään painuneesta osasta, ja niitä jakaa murtunut laastisauma. On mahdollista, että muun kellarin kallistuessa kohti luodetta on oviaukko pysynyt paikallaan, mutta todennäköisempänä pitäisin sitä, että nyt näkyvissä oleva aukko on tehty vasta myöhemmin kun rakennus on jo kallistunut.

Seinän yläosassa tiiliholvin ja seinän liitos on vielä suurelta osin ottamatta esiin. Seinän luoteisosassa on selvästi holvauksen muotoon asetettuja tiilen päitä, jotka ovat noin 15 cm holvin alla. Nämä on konservoinnissa tulkittu osoitukseksi siitä, että kellarin 93:2 holvaus ulottuu lounaisseinän päälle. Sama rakenne ei näyttäisi toistuvan seinän kaakkoisosassa, joskin se on laastin peitossa. Lisäksi on niin, että kellarin 93:2 holvin pitäisi olla noin 30 cm alempana, jotta se olisi ollut ensimmäinen holvi, jonka päälle on tehty kellarin 93:3 holvaus.

Itse olisin tulkitsemassa kellareiden holvit niin, että ensin on ollut ehkäpä molemmissa kellareissa tynnyrin muotoinen sidetiiliholvaus ja sen alla kapea väliseinä (lounaisseinä). Myöhemmin kellarin 93:2 holvausta on jouduttu korjaamaan poikkeuksellisen matalalla kaarella ja korjaus on osin ulotettu myös lounaisseinän päälle.

Luoteisseinä

Pääosin harmaakivistä rakennettu suora seinäosa on noin 110 cm korkea ja sen päällä on sidetiiliholvaus. Seinä on selvästi kallistunut kohti luodetta. Seinä on muiden tavoin laastin peitossa, joten muurauksen tarkka havainnointi on vaikeaa. On mahdollista, että seinän koillisosassa (pohjoiskulmasta 65 cm) on noin 85 cm:n levyinen umpeen murattu aukko, jonka voisi liittää seinän ulkopinnassa (93:19) olevaan holvattuun aukkoon. Kellarin puolella aukkoa ei ole otettu vielä esiin.

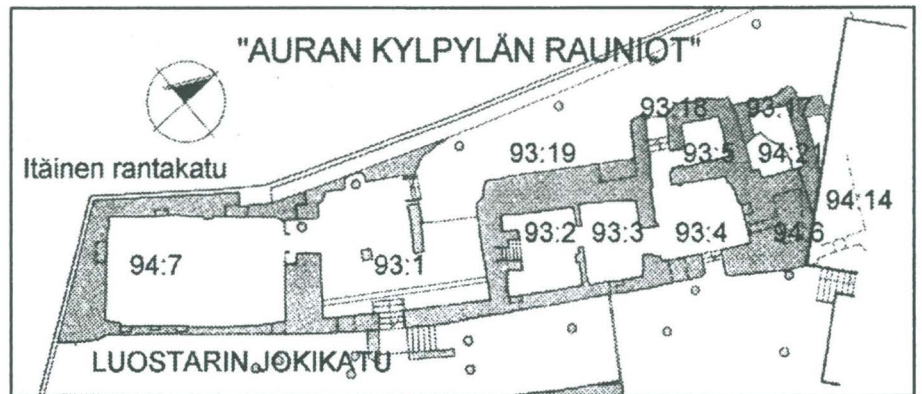
Yhteenveto

Kellari 93:3 on samaa kokonaisuutta kuin 93:2 ja ne muodostavat yhdessä pitkän rakennuksen pohjakerroksen. Sisämitoiltaan ne ovat yhdessä noin 740-750 cm ja leveys on noin 410 cm. Ulkomitoiltaan rakenne on vaikeammin tulkittavissa, mutta sen koko olisi alkuvaiheessa ollut noin 9 x 6 metriä eli noin 54 neliötä ja rakennuksen pitkä sivu on ollut Luostarin jokikatua vasten. Kellareiden mielenkiintoisin piirre on niiden peilikuvamaisuus, sillä varsinkin lounaisseinän rakenteiden (ikkunat ja komerot) sijoittelu on selvästi sama molemmissa kellareissa. Rakennus on selvästi painunut ensi vaiheessa kohti luodetta, jonka jälkeen sitä on korjattu monin paikoin. On mahdollista, että ensimmäisessä vaiheessa kellareihin on kuljettu kellarin 93:3 luoteisseinästä ja ehkä kellarin 93:2 lounaisseinästä. Sen sijaan kellarin 93:3 koillisseinän ovi kellariin 93:4 on mielestäni ainakin nykyisellään sekundaari.

KELLARI 93:4

Kellari 93:4 sijaitsee ns. Auran kylpylän rauniokokonaisuuden luoteisosassa. Se kaivettiin esiin jo vuonna 1993 Turun maakuntamuseon toimesta, jolloin sitä myös dokumentoitiin. Lisäksi on hyvin mahdollista, että jo vuonna 1909 Juhani Rinne teki tutkimuksia tässä kellarissa ennen sen muutostöitä. Vuosina 1994-95 kellarialuea dokumentoitiin vain paikoin ja lattian läpi tehtiin yksi kaivausalue (katso kaivauskertomukset).

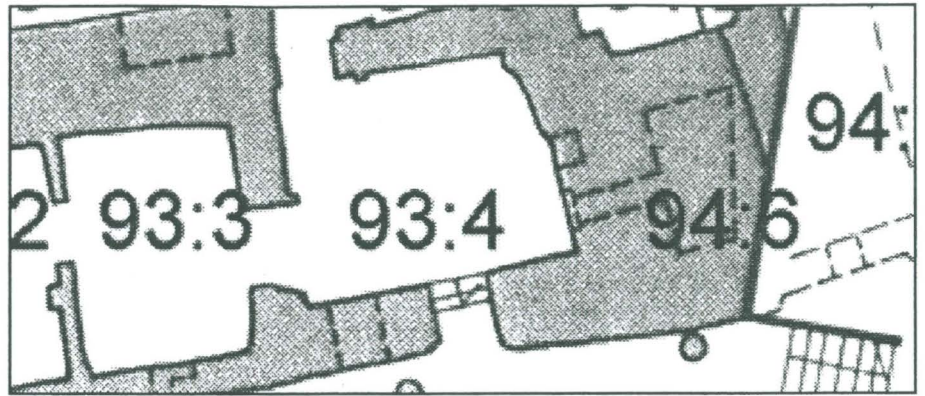
Kellarin pituus on noin 490-500 cm ja leveys 370 cm. Kellarin perustuksia ei ole kaivettu esiin kellarin



puolelta, mutta ulkoseinän edustalla oli kaivausalue (kaivauskertomukset), josta tavattiin myös seinän suuntainen hirsiarinaksi tulkittu puu.

Kellarissa on tällä hetkellä suorat tiili- ja betoniseinät, mutta ilmeisesti kellarissa on ollut alkujaan sidetiiliholvattu tynnyriholvi, jonka rakenne on vielä nähtävissä kaakkoisseinän oviaukon pielissä ja ilmeisesti myös selvän laastinsauman takana koko kaakkoisseinän alueella. Oviaukon sisäpuolen kohdalla tiiliholvin korkeus maanpinnasta on noin 155 cm, ja holvin kanta on noin 50 cm seinän sisäpuolella ja korkeudella 95 cm lattian pinnasta. Rakennetta ei vielä ole dokumentoitu, joten tarkemmat mitat puuttuvat. Vaikuttaa kuitenkin siltä, että alkuperäinen tiiliholvi on hyvin samankaltainen kuin kellarin 93:3 tiiliholvi ja myös niiden sijainti kaakkoisseinässä on lähes sama.

Kaakkois
seinässä on oviaukon
lisäksi suuriko-
koinen ikkuna, joka
johtaa Luostarin
Jokikadulle. Se on
selvästi muurattu
kellaria myöhemmin.



Lounaisseinässä on oviaukko kellariin 93:3, jossa on kellarin 93:3 puolen tavoin nähtävissä kaksi vaihetta, joista vanhempaa liittyy holvattu ovikaari. Tiili- ja kiviseinä on aukon ympärillä painunut kohti luodetta, mutta oviaukon rakenne on lähes suora ja tehty yleensä vain yhdellä tiilirivillä - eli siis liitetty kovinkaan hyvin ympäröivään seinään. Tämä kaikki voi viitata siihen, että kellareiden välinen vanhempikin oviaukko on sekundaarirakenne. Seinän yläosan juoksutiilirakenne on selvästi sekundaari ja ajoittuneen vasta 1800-1900-luvulle.

Lounaisseinässä oli lisäksi aivan luoteiskulmassa mahdollisesti matala kiviholvin jäännös, jonka leveys on noin 95 cm. Rakenteen kaakkoisreuna on suhteellisen selvä, mutta luoteisreuna on vielä kaivamatta esiin ja samoin rakenteen alapuolella oleva aukko. Kaikkiaan rakenteen muoto ja merkitys jäivät vielä selvittämättä, koska alapuolista maa-aluetta ei voitu kaivaa.

Luoteisseinässä on oviaukko kohti luodetta ja siellä olevaa tiiliportaikkaa. Oviaukon paikalla oli vielä TMM:n tutkimuksissa jonkinlainen tiilirakenne, joka on myöhemmin purettu. Vanhemman oviaukon pielet ja oven holvikaari konservoitiin paikalle vuosien 1994-95. Muuten seinä on lähes kokonaan pintalaastin peitossa.

Koillisseinä on rakennettu alaosaltaan harmaakivistä ja yläosassa on sekundaarista tiilirakennetta. Tarkemmin seinää ei ole vielä dokumentoitu, sillä alaosa on paksun pintalaastin peitossa ja yläosa vielä piirtämättä. Kaakkoisseinän sisällä säilyneen tiilihol-

vin linjassa ei koillisseinästä voi havaita mitään selvää rakennesaumaa, joten on mahdollista, että tiiliholvi on rakennettu jo alkujaan koillisseinää vasten.

Koillisseinässä on lisäksi kaksi komeroa, jotka molemmat ovat katekivellisiä ja tiilipieliisiä komeroita. Kaakkoisemman komeron koko on 70 x 70 x 80 cm ja luoteisemman koko on 50 x 50 x 50 cm ja komeron pohjalla on kapea hiekkakivi, kuten myös kellarin 94:13 koillisseinän komeroissa. Kaakkoiskomeron takaseinä on osittain rikki ja sitä kautta voidaan nähdä kellariin 93:6.

Kellari 93:4 on koko Auran kylpylän raunioiden alueella eniten muuttunut kellari, sillä nykyiset näkyvät osat voivat olla suurelta osin vasta 1900-luvun alusta. Jos Rinne todella tutki juuri tätä kellaria vuosisadan alussa, on selvää että kellari on monin paikoin muuttunut. Vanhat rakenteet ovat kuitenkin vielä osittain havaittavissa esimerkiksi kaakkoisseinän sisäpuolella. Kellarin vanhimmat osat näyttävät liittyvän kiinteästi muihin rakennuksen vanhoihin kellareihin, joten alkuperäisessä muodossaan kellari lienee myös 1600-lukua vanhempi kellari.

KELLARI 93:5

Kellari 93:5 sijaitsee ns. Auran kylpylän rauniokokonaisuuden pohjoiskulmalla. Kellari on tiiliholvattu ja sen pituus on noin 210 cm ja leveys noin 230 cm. Kellari on kaivettu esiin suurelta osin jo vuonna 1993 TMM:n aikana ja vuosien 1994-95 aikana kellarissa tehtiin konservointeja ja vain osa kellarin seinistä on dokumentoitu.

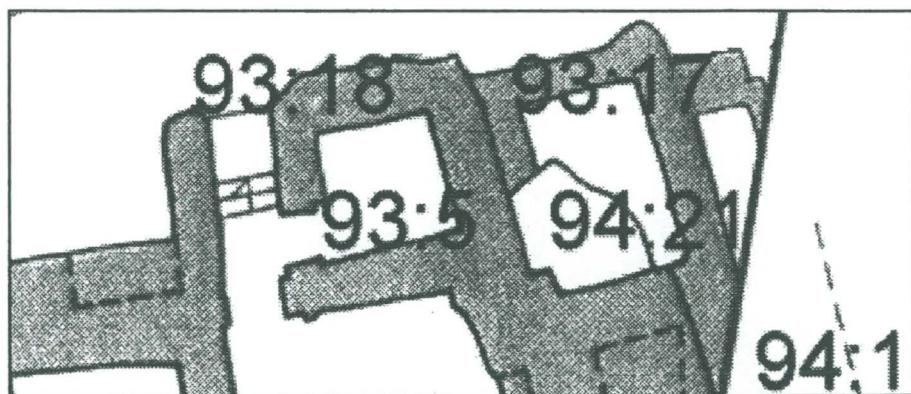
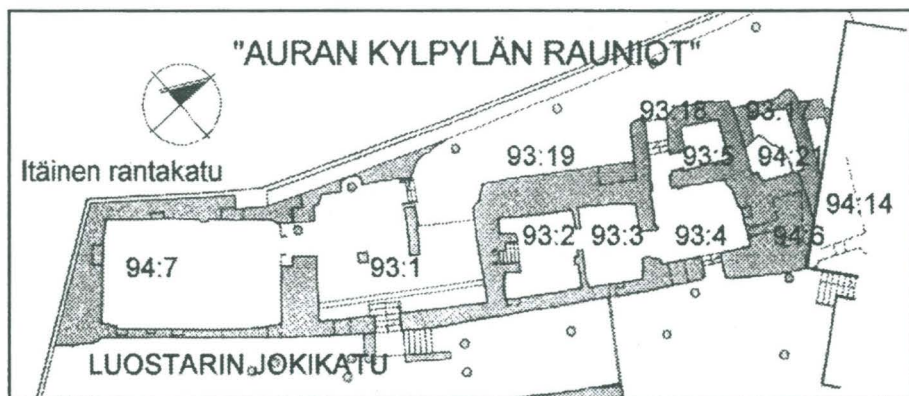
Kellarin perustusrakennetta ei tunneta ja seinät on rakennettu alaosiin kivistä ja yläosiin tiilistä

ja rakenteet ovat kaikki kallistuneet selvästi kohti luodetta.

Kaakkoisseinä oli hyvin rikkonainen, sillä seinän itäosassa oli suuri reikä ja seinän paksuus oli vain noin 30 cm. Aivan itäkulmalla oli tiilipintaa jäljellä, ja siinä oli mukana viiden tiilen mittainen kaaren jäännös. Seinän keskiosassa oli sisempänä rikkonaista kivimuurausta, joka ulottui oviaukkoon saakka. Seinän länsiosassa oli tiilipinta säilynyt yläosassa ja se muodosti kellarin ovea kääntymistä varten pienen holvirakenteen. Tiilet oli asetettu pääosin juoksu-tiiliksi niin tässä kohdin kuin muuallakin kellarissa.

Lounaisseinässä oli aivan eteläkulmassa oviaukko käytävään 93:18. Oven leveys oli noin 95 cm ja

ovi ja sen yläpuolinen seinäosa olivat puoli tiiltä varsinaista seinää kauempana lännessä. Varsinainen seinäosa oli kivi- ja tiilira-



kenne, joka oli selvästi painunut kohti luodetta. Tiilirakenteessa on vielä jäljellä pintasaumaus.

Luoteisseinässä oli länsikulmassa iso sekundaari reikä, jota myöten oli johdettu putki ulos kellarista. Muuten seinä oli muurattu kivistä ja tiilistä. Alhaalla oleva suora kiviseinä on vain noin 50 cm korkea, jonka päältä alkaa hyvin selvästi tynnyrin muotoinen tiiliholvaus.

Koillisseinä on suurelta osin suurelta osin kivistä muurattu ja vain aivan holvin alla on kaksi kerrosta pääsoin sidetiiliä. Koko seinä on selvästi painunut kohti luodetta.

Kellarin tiiliholvi on ilmeisesti rakennettu koillisseinää vasten, sillä minkäänlaista rakennesaumaa tai holvin tukilaudoituksen painannetta ei ole nähtävissä. Kellarin holvaus on poikkeuksellinen, sillä holvin eteläosa on lähinnä renessanssilimityksellä tehty, jossa on siis kerros sidetiiliä- ja kerros juoksutiiliä, kun taas pohjoisosa on selvästi pelkkää sidetiiliholvausta. Mitään selvää saumaa ei kuitenkaan holvista voi nähdä, mutta on mahdollista, että holvin eteläosaa on myöhemmin korjattu.

Tiilet:

Kellarista on vasta dokumentoitu kaakkoisseinä ja luoteisseinän oviaukon pieli. Seinässä tiilien koko on 30 x 9 (4 kpl), 31 x 8.5, 31 x 8, 31 x 8.5, 29 x 8 cm ja lounaisseinän ovipieli, jossa tiilien koko on 30 x 9 (4 kpl), 32 x 9 ja 13 x 8 cm.

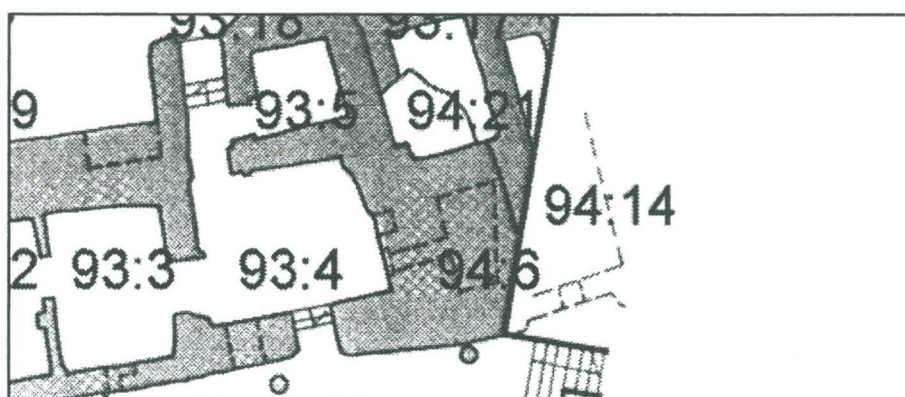
Yhteenveto

Kellari on vielä suurelta osin dokumentoimatta ja myös sen yläpuoliset tiilirakenteet, mutta ne viittaavat siihen, että rakenteen tiiliseinät ovat ulottuneet selvästi kellarin yläpuolelle. Kellarin rakenteet ovat selvästi kallistuneet kohti luodetta ja rakenne liittyy selvästi ympäröivään rakennukseen. Niinpä ainakin pääosa kellarista ajoittuu jo 1600-lukua vanhemmaksi, joskin kellarissa on saatettu tehdä monia muutostöitä sen jälkeen.

Kellari 93:6

Kellari sijaitsee osittain palatsin rakenteiden alla ja on ainakin osittain tuhoutunut palatsia rakennettaessa. Kellariin voi tällä hetkellä nähdä vain kellarin 93:4 koillisseinässä olevan rikko- naisen aukon kautta. Kellareiden 93:4 ja 93:6 välinen seinä on noin 170-180 cm paksu ja aukon läpi mitattuna kellarin 93:6 leveys olisi noin 270-300 cm ja havaittu varma pituus noin 150 cm. Vaikuttaa siltä, että kellarin tynnyriholvattu tiiliholvi on suurelta osin sortunut ja kellari on lähes täynnä täytemaata.

On kuitenkin mahdollista, että kellarin alkuperäinen oviaukko olisi ollut kellarin koillispuolella,



sillä palatsin rakenteiden alla olevan kellaritilan 94:14 lounais- seinässä on viitteitä oviaukosta, joka saattaa johtaa kellariin 93:6.

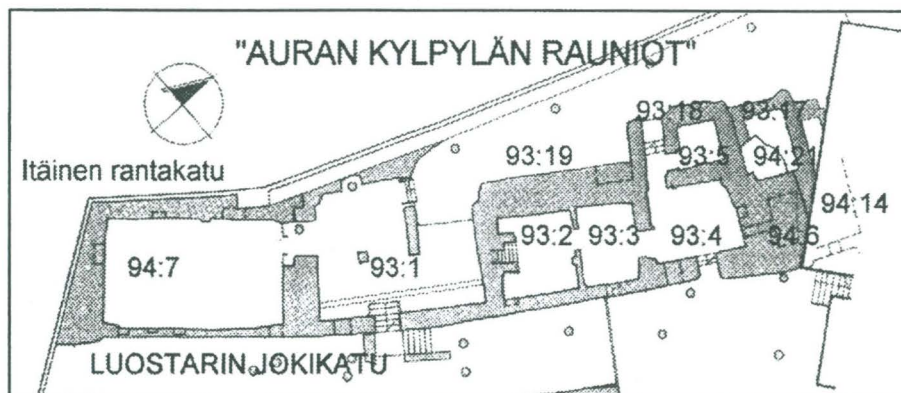
TULKINTA:

Kellari 93:6 on käytännössä tutkimatta, mutta näkyvien osien perusteella voi ajatella, että se ensinnäkin kuuluu laajempaan rakennukseen, joka on nykyisin sen koillispuolella palatsin alla. Vaikuttaa siltä, että lounaan suuntaan (93:4) ei ole ollut yhteyttä, vaan kyseessä olisi kaksi eri rakennusta. Mitään tarkkaa ajoitusta kellarille ei voi antaa, mutta näkyvät osat viittaisivat lähinnä 1600-1700-luvulle.

KELLARI 94:7

Kellari 94:7 sijaitsee Auran kylpylän raunion lounaisosassa. Kellarista oli jonkinlaisia havaintoja jo 1900-luvun alkupuolelta, mutta varsinaisesti se kaivettiin esiin Rettigin puutarhan rakenteiden alta vasta vuonna 1994 (katso kaivauskertomus).

Kaivausten alkuvaiheessa tuli esiin huoneen yläosasta kapeat kivi-perusteiset tiiliseinät, jotka on



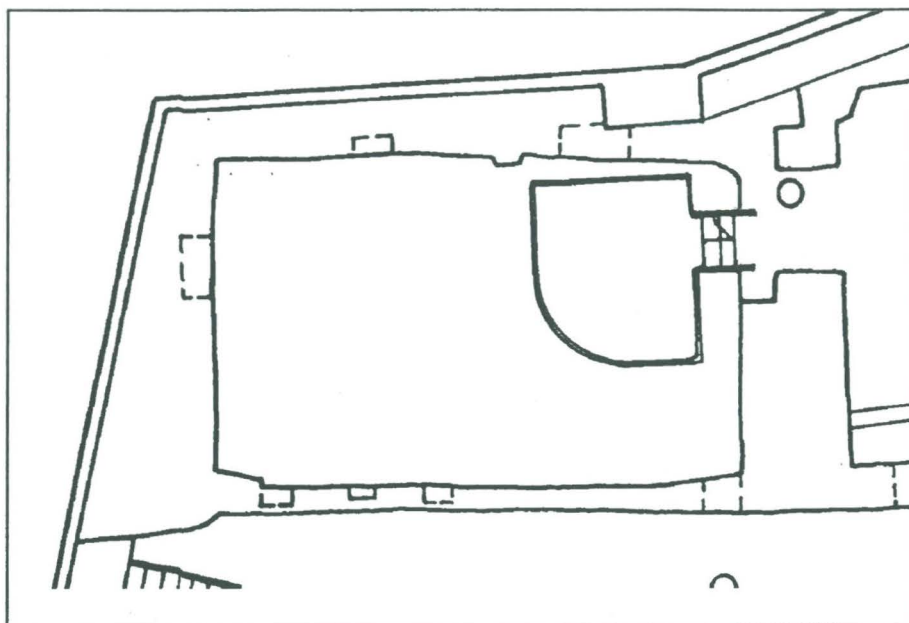
rakennettu ainakin paikoin renessanssilimityksellä. Voidaankin todeta, että jotka näyttävät sopivan yhtene 1800-luvun rakennuksen ensimmäisen kerroksen rakenteiden kanssa.

Täytemaa-aineksen alta paljastui kaivauksissa suurikokoinen kellaritila, joka oli rakennettu suurelta osin tiilistä ja vain paikoin kivistä. Kaivauksilla saatiin paikoin esiin rakennuksen koillisseinän hirsiarina, ja voi olettaa, että koko rakennus on tehty hirsiarinan päälle. Koillisseinän viereltä kaivettiin lisäksi kaksi päällekkäistä hirttä, jotka on ilmeisesti tulkittu jonkin kivirakennusta vanhemman rakennuksen osaksi. (katso kaivauskertomus)

Huonetilan pituus on noin 950-990 cm ja leveys noin 560 cm ja muurit ovat säilyneet osassa huonetta jopa noin 4 metrin korkeudelle. Kellari 94:7 on muista kellaritiloista poiketen rakennettu tiilistä ristiholvatuksi huoneeksi. Lisäksi kellari pitkillä seinillä (kaakkois- ja luoteisseinä) on matalat tiiliset tukikaariholvaukset, jotka ovat ilmeisesti alkujaan rakennettu jakamaan päällä olevan rakennuksen painoa.

KAAKKOIS-
SEINÄ

Kaakkois-
seinän alaosassa on
kahden tai kolmen
kivikerran korkuinen
kivimuuraus, joka
todennäköisesti
jatkuu myös nykyisen



lattiatason alle, joka on korkeudella +250. Kivimuuraus päättyy noin korkeudelle +300, jonka päältä alkaa tiilirakenne. Seinässä on kaksi tiilistä holvikaarta, joiden tiliä on limitetty kaikilla eri tavoilla (side-, juoksu-, renessanssilimitys).

Tiilikaarista lounaisempi on paremmin säilynyt. Sen leveys on alaosassa (korkeudella +300) noin 500 cm ja kaari nousee noin 150 cm, joten holvaus on melko matala. Holvauksen alla oleva seinä on noin 30-50 cm kaarta taaempänä kaakossa, jolloin kaaret muodostavat selvän ulostyöntyvän rakenneosan. Kaaren sisäpuolinen seinä on rakennettu pääosin juoksutiilistä ja rakenteessa on todennäköisesti reunoilla kaksi tiilikomeroa ja keskellä alkujaan Luostarin jokikadulle auennut ikkuna-aukko, joka on myöhemmin muurattu umpeen. Ikkuna-aukon päällä holvin kaarirakenne katkeaa, ja aukon yläosa on tehty sidetiilistä.

Koillisempi tiilikaari on pahoin rikkoutunut myöhemmissä korjaus töissä, joita on tehty runsaasti kellarin itäkulmassa. Kaaresta on säilynyt noin puolet, mutta vaikuttaa siltä, että tämä kaari on ollut alkujaan lounaisempaa kapeampi - ehkä noin 300 cm - mutta korkeus on silti sama, joten itse holvirakenne on selvästi kaarevampi. On mahdollista, että koilliskaaren perustana on ollut vielä esillä oleva suurikokoinen luonnonkivi aivan seinän koillisosassa.

Myös koilliskaareissa on keskellä suurikokoinen umpeen muurattu komero tai aukko joka laastin ja tiilien perusteella voisi tulkita korkeaksi seinäkomeroksi, joka on rakennettu kaaren läpi lounaisosan tavoin. Pienemmän tiilikomeron jäänteitä saattaa olla aivan kaaren koillisosassa.

Kaarirakenteen ja ikkuna-aukon tulkinta oli jälleen kohde, jossa allekirjoittaneen ja konservaattori Kanervan käsitykset menivät ristiin. Kanervan mielestä oli mahdollista, että ensimmäiseksi on rakennettu pelkästään kaarirakenne ja niiden alla olisi ollut avoin tila kohti kaakkoa eli Luostarin jokikatua. Myöhemmin olisi sitten muurattu kaari umpeen ja kaaren laelle tehty ikkunaa vasten uusi sekundaari muuraus. Itse olin alkujaan siinä ajatuksessa, että kyseessä olisi voinut olla alkujaan kaksi rinnakkaista tynnyriholvia, jotka olisi sitten myöhemmin purettu. Tämä käsitys osoittautui vääräksi kun huomattiin, että tiilirakenne on selvästi päättynyt nykyiseen paikkaansa ja osa näkyvistä tiilistä ja laastipinnasta on ollut alkuperistä pintamuurausta. Myös Kanervan ajatusta on vaikea todentaa, sillä eri rakenteita yhdistää yhtenäinen laasti, joka ulottuu seinän keskiosasta tiilikaareen ja sen alla olevaan seinää ja myös ikkuna-aukon holvaukseen ilman mitään rakennerajaa. Tämän vuoksi itse lähtisin tällä hetkellä siitä ajatuksesta, että niin kaaret kuin takaseinä että alkuperäinen ikkuna-aukko olisivat kaikki alkuperäistä rakennetta. Ikkuna-aukon alkuperäisyyteen voi saada vahvistusta Luostarin jokikadun luoteismuurista, jossa munkkilimityksellä tehdyn ulkomuurauksen keskellä on alkuperäiseksi tulkittavassa limityksessä selvä ikkunan ulkoaukko.

Tiilikaarien välissä on tiilimuurausta, jossa tiilet on käännetty lappeelleen. Muuten kaarien päällä oleva seinäosa on vielä monin osin pintalaastin peitossa ja limitystä on mahdotonta tarkkaan tutkia. Näkyvine osine perusteella voi kuitenkin ajatella, että kyseessä on munkkilimitys. Seinän koillisosan muuraus poikkeaa muusta seinästä ja on myöhempää korjausta, joka näkyy myös ulkoseinän pin-

nassa. Tiiliseinän keskellä korkeudella +470 lähes keskellä seinää on noin kymmenen tiilen rakenne, joka ilmeisesti on ristiholvauksen pohjaosa. Koillista kohden lähtevä kaari on näkyvissä ja samoin kohti luodetta (huoneen poikki) lähtevä kaari on hiukan esillä. Vastaava ristiholvivin pohjaosa on esillä myös kellarin eteläkulmassa, jos on korkeudella +470-+480 koillista kohden lähtevän tiilikaaren jäännöksiä. Tämä kaaren jäännös on noin 100 cm irti lounaisesta päätyseinästä. Kaarien pohjaosan korkeus nykyisestä lattiapinnasta on noin 250 cm korkeudella ja säilyneiden osien perusteella holvaus on ulottunut selvästi tätä ylemmäs.

Munkkilimitysmuuraus ja ristiholvien jäännökset ulottuvat noin korkeudelle +500, jossa kohdin on selvä seinäkynnys ja sen päällä oleva seinä on selvästi nuorempaa rakennetta ja osin betonin peitossa. Ilmeisesti tämän kynnyksen päälle oli perustettu kaivausten alkuvaiheessa esiin tulleet seinärakenteet (kartat 84-86 ja kaivauskertomus). On mahdollista, että ristiholvaus on rikottu samalla kun yläpuolelle on rakennettu uusi syvennysosa ja sen päälle lattia-rakenne.

LOUNAISSEINÄ

Kellarin lounaisseinä on pääosin kivimuurausta jossa on päällä monin paikoin pintalaasti. Seinän alaosassa on selvät kivirivit näkyvissä, mutta ylempänä muuraus peittyy laastin alle. Kivien välissä on monin paikoin tiiliä kiiloituksessa ja myös kokonaisia tiiliä on käytetty muuraukseen.

Seinän keskiosassa on noin 90 cm levyinen oviaukko, joka jatkuu suorana kohti lounasta. oviaukossa on puolen tiilen paksuinen profilointi ja suora ovipieli on jatkunut ainakin 150 cm:n korkeudelle ja oven holviosa ei voitu enää havaita. Oviaukko on rakennettu tiilistä ja vaikuttaa siltä, että ainakin oven kaakkoispieli on samanaikainen kuin muukin seinäosa. Sen sijaan oven luoteispuolella on selviä korjauksen merkkejä kuten myös oviaukon luoteispuolella,

jossa seinä on muurattu pääosin juoksutiilistä. Oviaukko jatkuu seinäpinnasta noin 55 cm ja päättyy selvään jälkikäteen tehtyyn umpeen muuraukseen. Siinä on kuitenkin muutama sortuma-alue, joiden perusteella voi päätellä, että oviaukko jatkuu vielä noin 50 cm syvemmäs eli seinän paksuus olisi vähintään noin 100 cm. Lisäksi täyttöalueella ei ole merkkejä portaista vaan oviaukko on kok. tutkitulta alueelta suora.

Kellarin eteläkulmalla kaakkois- ja lounaisseinien liitoskohdassa on muutaman tiili ja kivi jotka on muurattu limittäin. Tämä viittaa siihen, että molemmat seinät ovat samanaikaista rakennetta. Lähellä eteläkulmaa on lisäksi noin 70 cm levyinen aukko tai komero, jonka kaakkoispielessä on kolme tiiltä jäljellä ja luoteispielessä on suri luonnonkivi. Komeron tai aukon syvyys on noin 32-33 cm ja takaseinässä säilyneessä osassa on suuri luonnonkivi. Rakenne näyttäisi seinäkomerolta, mutta sen korkeus (noin 180 cm lattiasta) viittaisi lähinnä ikkunaan. Aukon sopiminen yläpuoliseen holvaukseen on vielä tutkimatta. Mittauspiirustuksessa nro 199 merkityt kivet (jotka ovat noin 40 cm sisällä seinälinjasta) eivät ole alkuperäistä seinän ulkopintaa, vaan laastijälkien perusteella edustan kivi on pudonnut pois.

LUOTEISSEINÄ

Luoteisseinän alaosa on muiden seinien tavoin rakennettu parin kivikerran päälle, jossa on välissä tiiliä. Seinässä on jäljellä vain yksi tiilikaari, joka kattaa seinän lounaisosan. Kaaren alkuosa lounaassa on pelkkä muuraus sauma seinässä, mutta koillisosassa on selvä renessanssilimityksellä tehty holvaus. Rakenteen leveys on noin 500 cm ja holvaus hyvin matala, kuten kaakkoisseinäsäkin. Holvin yläosa ei ole säilynyt vaan korkeudelta +380-+390 lähtien on tiiliosan päällä sekundaari kivimuurin perustus, joka lienee Rettigin tonttia kiertävän muurin perustus 1920-luvulta. Holvin keskiosassa on komeron tai aukon jäännökset, mutta senkin

yläosat ovat tuhoutuneet. Kaaren alla oleva tiiliseinä on muurattu pääosin juoksutiilillä.

Keskellä kellaria on seinästä 15 cm ulospäin tuleva pilasteri, jonka varaan on ilmeisesti ristiholvi rakennettu. Pilasterin lounaispuolella olleesta kaivauskuopasta (kaivauskertomus) löydettiin noin korkeudelta +200 katettu puuränni, joka johti seinän sisään.

Pilasterin koillispuolella on oviaukon tai portaikon jäännökset. Portaikon leveys on noin 120 cm ja siinä on ollut alkujana puolen tiilen profilointi, joka on myöhemmin muurattu umpeen. Itse aukko on täytetty lohkareilla ja näkyvissä on kaikkiaan kolme porraskelmaa, joista viimeisin on 98 cm syvyydellä seinäpinnasta. Porraskelmat on tehty kahdesta sidetiilikerroksesta.

Luoteisseinän liitos koillisseinään jäi tutkimuksissa hiukan avoimeksi, sillä kaivauksilla paljastuneen luoteisseinän perusteella voisi olettaa luoteisseinän jatkuvan selvästi nykyistä koillisseinää pidemmälle kohti koillista, mutta asia on epävarma.

KOILLISSEINÄ

Koillisseinän läheisyydessä oli kaksikin kaivauskuoppaa, joista saatiin havainto hirsiarinasta, joka oli korkeudella +180-+190. Arinan päällä oli suoraan laastillinen kivimuuraus, joka oli vain paikoin esillä. Erittäin rikkonaisen seinän rakenteissa näyttää olevan myös runsaasti tiiliä, mutta niiden tarkempi tutkimus ei ollut tässä yhteydessä mahdollista.

Ilmeisesti suuri osa seinää on myöhempien korjausten tulosta ja myös tutkimusten aikana puretut tiiliseinät liittyvät vasta 1800-luvun rakenteisiin.

YHTEENVETO

Kellari 94:7 on Turun kaupunkirakentamisen yhteydessä poikkeava rakennus, sillä pohjakerroksen holvaaminen ristiholvilla ja pitkien seinien tiiliset tukikaaret ovat hyvin harvinaisia. Ristihol-

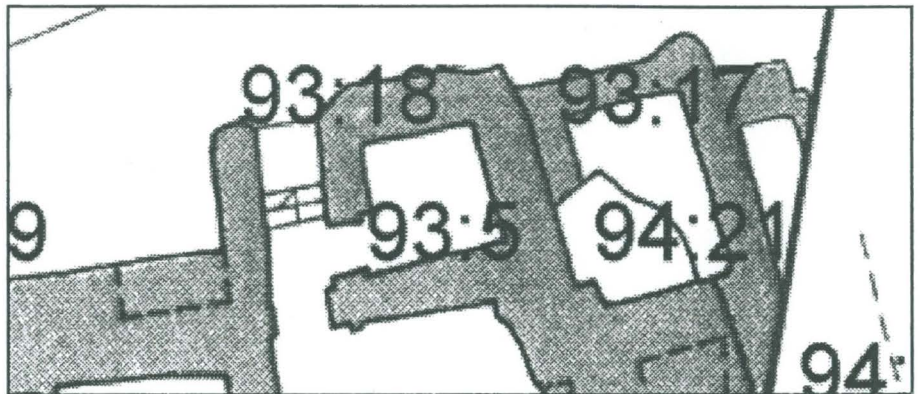
vausten alaosa on noin 250 cm:n korkeudella lattiasta, joten holvauksen laki on ollut ainakin 3-4 metrin korkeudella (tarkempi tutkimus on vielä tekemättä). Huonetilan sisämitat ovat noin 9.5 x 5.5 metriä eli pinta-ala noin 52 neliötä.

Rakennuksen rajat ovat hiukan epäselvät, vaikka olettaisi Luostarin jokikadun rajaavan rakennuksen kaakkoisosan. Lounaassa voi ajatella, että jo vanhempikin katulinja olisi ollut rakennuksen lounaispuolella jolloin lounaisseinän suora oviaukko olisi johtanut jollekin kadulle tai kujalle - kylläkin noin korkeudella +300 - eli hyvin matalalla. Luoteessa rakennus on rajautunut Rettigin muurin linjaukseen jo 1828 palosta alkaen, mutta alkuperäistä muotoa ei voi varmuudella todeta. Toisaalta luoteisseinän loivasti ylöspäin nousevat portaat

KELLARI 93:17

"Auran kylpylän" -raunioalueen pohjoiskulmassa aivan palatsirakennuksen perustuksen vieressä on kellari 93:17 nimellä kulkeva tiili- ja kivirakennekokonaisuus. Alue tutkittiin vuosina 1994-95, jolloin siitä purettiin suuri osa ja esiin saatiin vanhempi harmaakivikellari 94:21.

Tutkimusten alkuvaiheessa alueella oli pohjoisosassa laasti-pintainen kaareva tiiliseinä, jonka



koillisseinästä otettiin värinäytteitä. Seinä rajautui etelässä tiilipintaiseen kaarevaan käytävään, joka päättyi alueen koillisosassa muurattuun seinään. Toinen käytävän tiililattia oli ylemmällä tasolla alueen eteläosassa. Ilmeisesti nämä molemmat käytävät ja seinärakenteet liittyvät 1800-luvun rakentamiseen.

Purkutöiden aikana saatiin esiin alueen kaakkoisosasta kahden renessanssilimityksellä tehdyn tiilipielen jäännökset. Ilmeisesti nämä pielet muodostavat myöhäisen käytävän pielet ja esiin kaivettu lappeelleen asetetuista tiilistä tehty lattia käytävän pohjan. Tiililattian alla on olevan täyttökerroksen alla on kellarin 94:21 kivinen holvi.

Alueen vanhin osa on vielä pääosin dokumentoimatta oleva lounaisseinä, joka on samalla kellarin 93:5 koillinen ulkoseinä. Tämän seinän tiilimuuraus on vaihtelevaa, mutta siinä on munkkilimityksen piirteitä ja selviä sidetiilikerroksia. Seinä painuu selvästi kohti luodetta. Seinän luoteisraja jäi tutkimuksissa hiukan epäselväksi, mutta on mahdollista, että kaivausten yhteydessä esiin saatu kiviperustus ja sen päällä oleva tiiliseinä korkeudella +300 ovat

alkuperäistä kulmaa. Seinän ja samalla koko rakenteen 93:5 raja luoteessa on epäselvä, sillä kellarin 93:5 luoteinen ulkopinta on selvästi murtunut seinän sisus. On kuitenkin mahdollista, että se on ollut alkujaan tiilipintainen, jolloin siitä puuttuisi vain yksi tiilikerta eli noin 15-20 cm. Samaan linjaukseen viittaa myös rakenteen 93:17 lounaisseinän kulma.

Kellarin 93:17 alueella on näkyvillä useiden eri rakennusvaiheiden aikaisia osia, mutta niiden tarkempi tutkimus ei vielä ole mahdollista (dokumentoimatta) ja 1800-luvun rakenteiden tarkka sijoittelu on mahdollista vasta valmiin kenttävaiheen jälkeen.

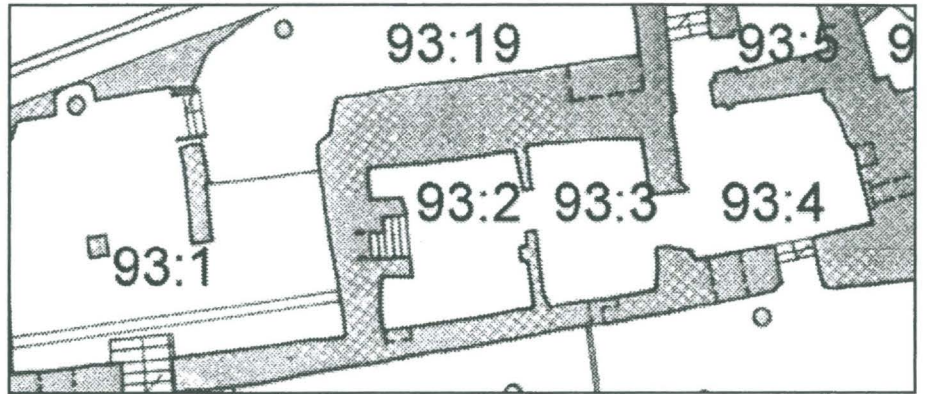
Vuonna 1994 TMM dokumentoi Auran kylpylän raunioista kapean portaikon, joka nimettiin "holvikäytäväksi". Vuosien 1994-95 tutkimuksissa kohde nimettiin 93:18. Käytävän oviaukko on kellarin 93:4 länsikulmassa ja siitä käytävä jatkuu suorana kohti luodetta. Lisäksi käytävästä on yksi oviaukko kellariin 93:5. Käytävän pituus on nykyisellään noin 320 cm, mutta sen loppupää luoteessa on rikkonainen ja on hyvin luultavaa, että se on ulottunut pitemmälle luoteeseen. Portaikossa on säilyneenä kolme porrasaskelmaa, jotka on rakennettu niin, että porrasaskelmana on yksi suuri luonnonkivi ja sen alla on rivi sidetiiliä. TMM:n mittausten perusteella voisi olettaa, että portaat ovat seiniä nuorempia osia, mutta vuoden 1994 aikana selvisi, että porraskivet ulottuvat osittain tiiliseinän sisään ja koko rakenne on painunut kohti luodetta.

Käytävän koillisseinä on rakennettu hiukan epämääräisellä tiililimityksellä, jossa voi paikoin nähdä munkkilimityksen tai vendiläislimityksen piirteitä. Seinän tilirakenne on selvästi painunut kohti luodetta, mutta kellariin 93:4 johtava oviaukko on lähes suora. Kellariin 93:5 johtava oviaukko on sidetiilikaarella holvattu poikkeuksellisen matala ovi (korkeus noin 120 cm), joka saattaa viitata siihen, että portaita on ollut alkujaan useampi ja että käytävä on ollut alemmalla tasolla.

Käytävän lounaisseinä on muurattu myös munkkilimityksellä, jossa ylimmät tiilet on katkottu juoksutiiliholvausta varten. Holvin päällä seinä on epämääräistä täyttömuurausta. Rakenne on selvästi kallistunut kohti luodetta muiden osien tavoin.

TIILIMUURI 93:19

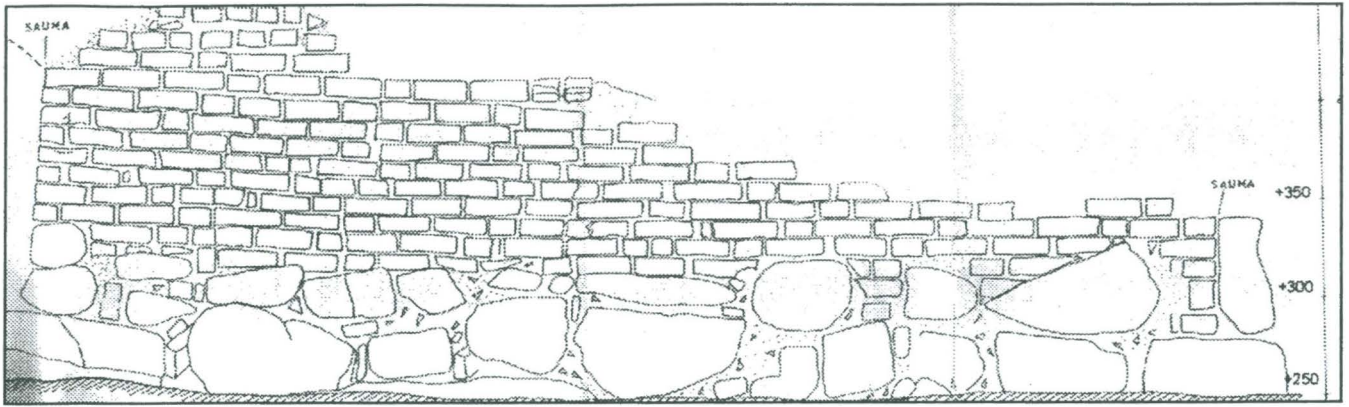
Vuonna 1993 TMM tutki "tiilimuurin" nimellä Auran kylpylän raunioiden keskiosassa olevan kallistuneen tiilimuurin. Vuosien 1994-95 aikana muurille annettiin uusi tunnus 93:19.



Tiilimuuri koostuu

kahdesta osasta, länsiosan tiiliseinästä, jonka pituus on noin 6 m ja itäosan tiiliholvatusta aukosta tai komerosta. Rakenteet käsitellään seuraavassa erikseen.

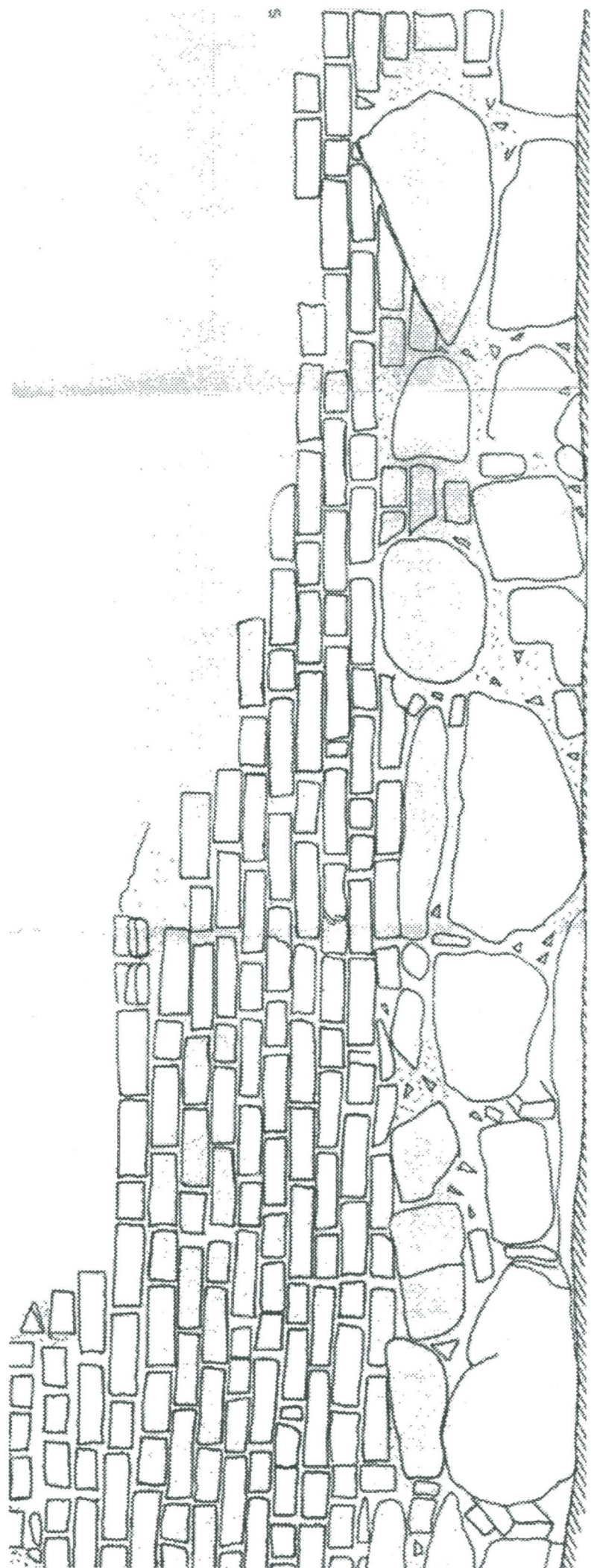
Tiiliseinän juurella oli vuonna 1994 pieni koekuoppa, josta ei löydetty selvää hirsiarinaa (katso kaivauskertomus), joten seinän perustustapa on vielä tuntematon. Seinärakenteen poikkeuksellisin piirre on rakenteen selvä kallistuminen kohti luodetta (10 astetta). Seinän alaosa on luonnonkivimuurausta noin korkeudelle +300, jonka päältä alkaa ensin epämääräinen tiiliosa, joka toimii jonkinlaisena tasauksena ja sen päällä sitten melko selvä munkkilimityksellä tehty tiilimuuraus. Tiilirakennetta on säilynyt koillispäässä kaikkiaan 11 kerrosta ja lounaispäässä vain yksi tai kaksi kerrosta. Säilyneen osan perusteella vaikuttaa siltä, että normaali munkkilimitys on ulottunut kymmenen tiilikerran korkeuteen eli noin korkeudelle +420-430. Sen päällä on koillispäässä normaalin limityksen päällä pelkistä sidetiilistä tehty kahden tiilikerran korkuinen rakenne, joka on mahdollisesti jonkin rakenteen osa. Toisaalta esimerkiksi alueen 93:17 lounaisseinän tiilirakenteessa on vastaavia sidetiilikerroksia (seinää ei ole vielä dokumentoitu).



Seinän lounaispäässä rakenne päättyi TMM:n aikana tiilirakenteen edessä olevaan kiveen, mutta vuosien 1994-95 tutkimuksissa kivi oli jo poissa ja rakenteen kulmana oli selvä tiilirakenne, joka jatkui 93:19 lounaisseinään. Lounaisseinässä tiilirakenne jatkui noin 70 cm ja päättyi jonkinlaiseen rakennesaumaan. Sauman kaakkoispuolella oli todennäköinen vanhempi rakennuksen ulkokulma, johon liittyi tiili- ja kivimuuraus, jossa tiilien välissä oli selvät laastisaumat. Tämä kaikki viittasi siihen, että munkkilimityksellä tehty seinäosa on kellareita 93:2 ja 93:3 nuorempi rakennusosa, kuten konservaattori M. Kanerva oli esittänyt. 93:19 lounaisseinä jatkuu kohti kaakkoa kellarin 93:1 koillisseinän sisään.

Tiilimuurin 93:19 lounaisseinän rakenteet.

Kellarin 93:2 yläpuolella holvauksen päällä on useita tarkempaa tutkimusta vaativia kohteita, jotka kaikki jäivät tällä kertaa tekemättä. Ensinnäkin kellarin holvin läpi tulee kalanruoto (tähkä) -limityksellä tehty holvaus, joka näyttää olevan kellarin holvia vanhempi rakenne. Holvirakenteen luoteispuolella on päätyseinää vasten holvin päällä osittain kaareva tiilirakenne, jossa on sidetiiliä kaarevassa muodossa muutamassa kerroksessa. Rakenteen tarkempi tutkimus jäi tuleville vuosille. Samoin rakenteen 93:19 lounaisseinä ja kellarin 93:1 koillisseinän liitoskohdassa on selvä sortuma-alue, joka laajenee muurin sisällä jonkinlaiseksi koloksi. Se saattaa liittyä kellarin 93:2 portaikkoon tai sitten johonkin vielä tuntemattomaan rakenteeseen. Myös tämä osa jäi vielä tutkimatta.



Holvattu seinäkomero tai aukko

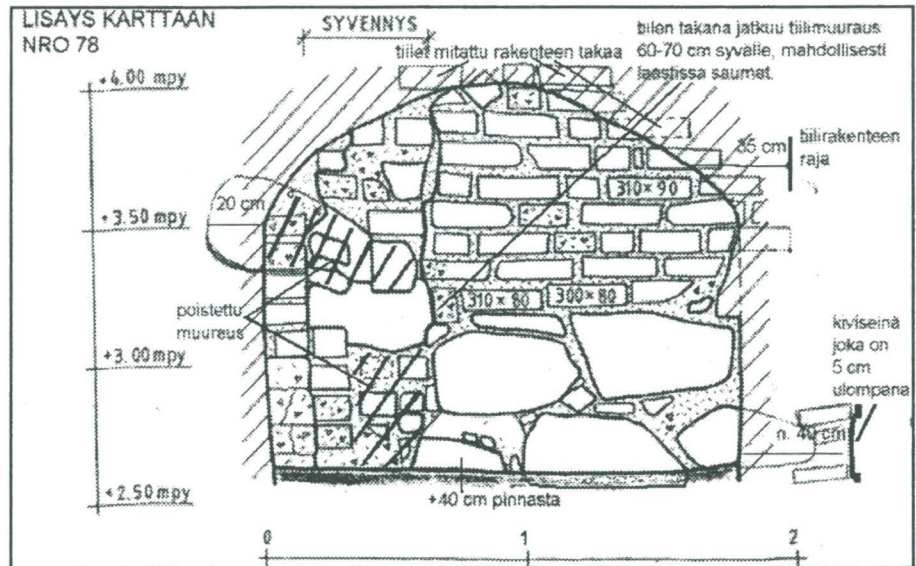
Rakenteen 93:19 koillisosassa on suurikokoinen seinäkomero, jonka leveys on noin 180 cm ja korkeus nykyisestä maanpinnasta noin 140 cm ja syvyys seinän ulkopinnasta on noin 100 cm. Korjaustöiden yhteydessä voitiin nähdä, että rakenne ulottuu selvästi maan alle, mutta sen perustuk-

sia ei yritetty etsiä vaan kaivaukset siirrettiin tulevaisuuteen. Rakenne erottuu selvällä pystysuoralla tiilisaumalla itäosan tiilimuurauksesta

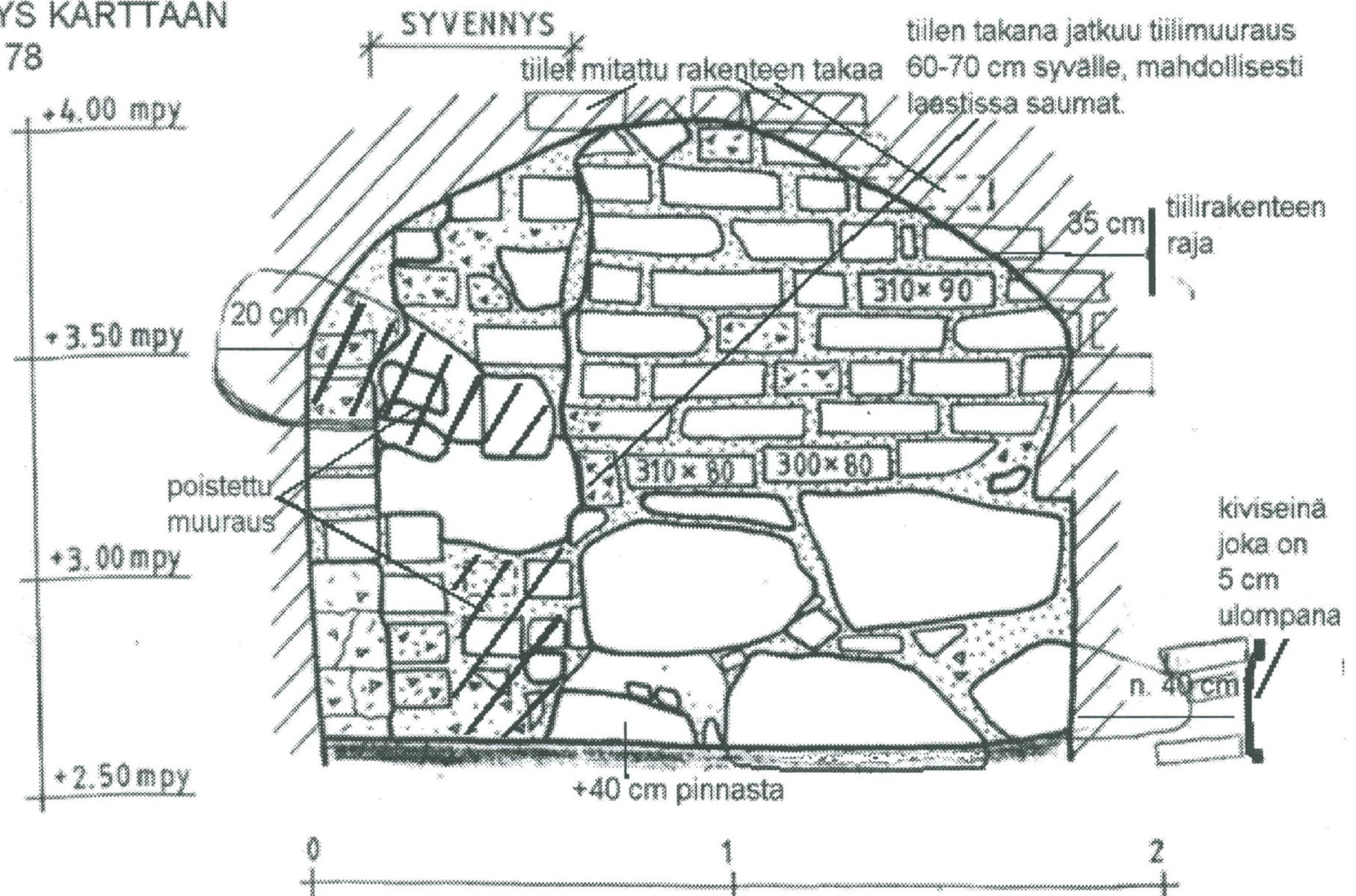
ja se on myös

rakennettu selvästi koillisessa olevaa tiiliseinää vasten puskasaumalla. Komero on holvattu renessanssilimityksessä, joka ulottuu noin syvyydelle 100 cm, jossa holvaus päättyy takana komeron takaseinän tiilirakenteeseen.

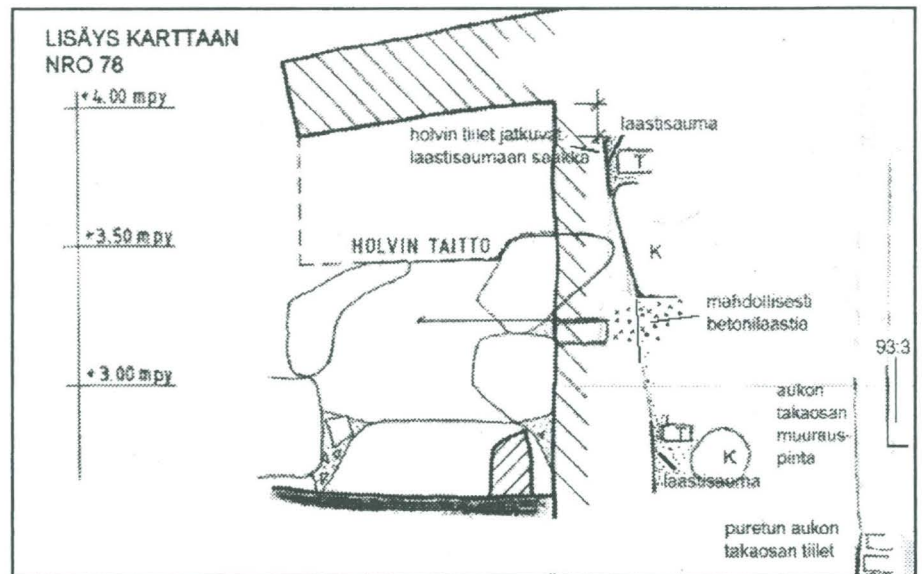
Komeron takaseinää purettiin konservointitöissä ja silloin paljastui seinäpinna takaa hyvin rikkonainen seinän sisus. Kiireiden takia aluetta ei tutkittu vaan vain tehtiin huomiota näkyvistä osista ja loppu jätettiin odottamaan myöhempiä tutkimuksia. Purkualue oli takaseinän koillisosassa, josta poistettiin epämääristä tiili- ja kivimuurausta.



LISÄYS KARTTAAN
NRO 78



Pintamuurauksen takaa paljastui ensinnäkin hyvin epämääräinen muurin sisus, jossa oli laastia, kiviä ja tiiliä. Sisuksen takareuna oli noin syvyydellä 110-120 cm ulkopinnasta eli tavoitettiin sisäpuolen (eli kellarin 93:3) luoteisseinä noin korkeudelta +250 eli noin 30 cm kellarin lattian alta.



Toinen mielenkiintoinen havainto oli se, että takaseinän länsiosan tiilimuuraus oli hyvin kiinteää aina 60-70 cm syvyyteen ulkopinnasta ja paikkapaikoin oli havaittavissa saumauksen jäänteitä.

Kolmas seikka oli itäosan mahdollinen vanhempi seinärakenne, joka oli noin 30-40 cm:n syvyydellä ja kallistunut kohti luodetta. Sen osasia olivat alaosan kivi- ja laastimuuraus ja ylempänä isokokoinen kivi, joka ulottui pitkälle kohti koillista. Samoin itäosan holvauksen tiilet ulottuivat tähän pintaan saakka.

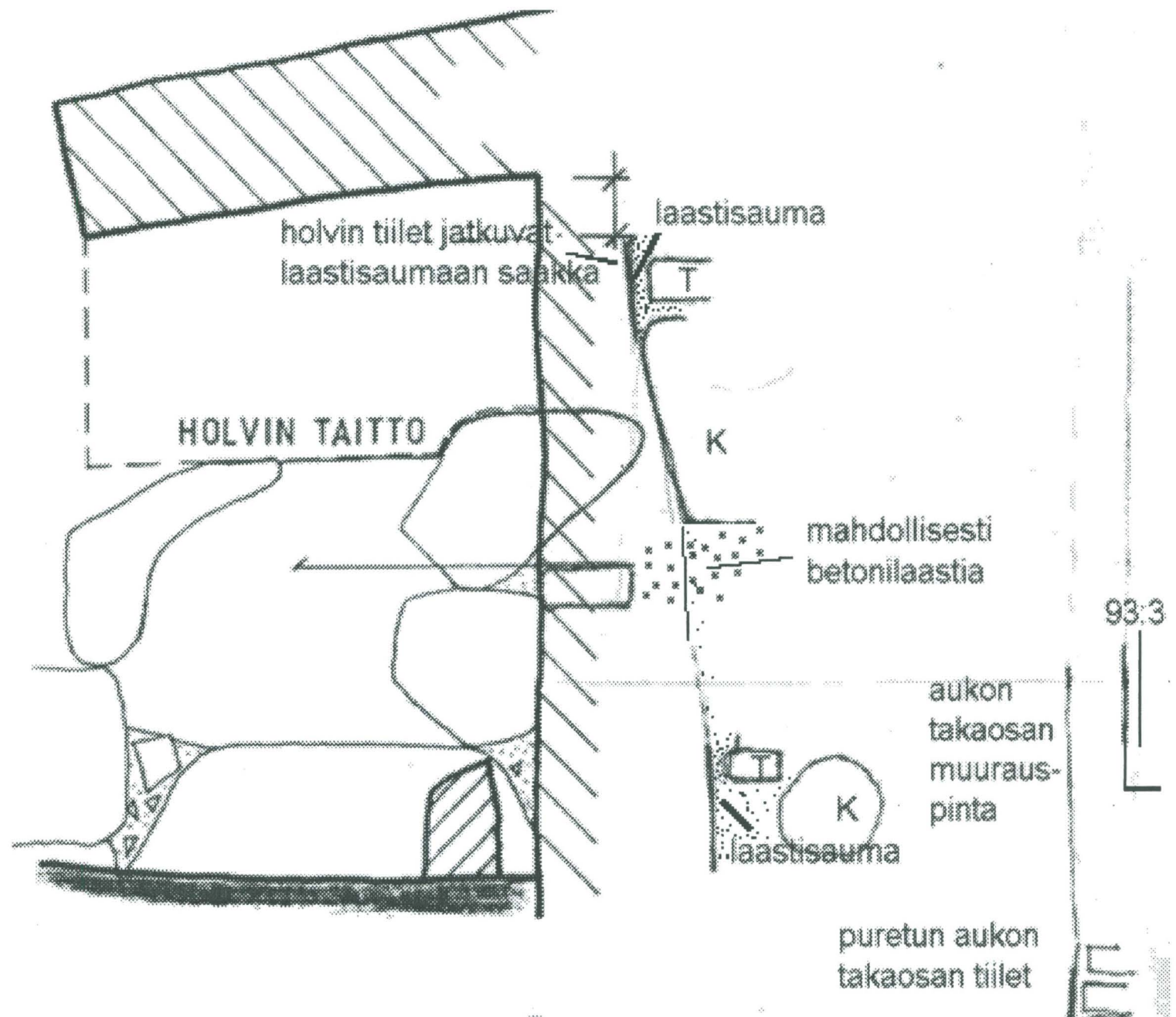
Neljäs merkittävä rakenne oli tiilikaaren lounaispuolella seinän sisällä oleva mahdollinen sauma. Vaikutti siltä, että tiilirakenne ulottui noin 30-40 cm nykyisen lounaisen seinäpinnan sisään, jossa tiilirakenne päättyi selvään saumaan kivimuurausta vasten, joka ulottui noin 5 cm tiiliosaa ulommas luoteeseen.

LISÄYS KARTTAAN
NRO 78

+4.00 mpy

+3.50 mpy

+3.00 mpy



Kellarit 94:8, 94:9 ja 94:10

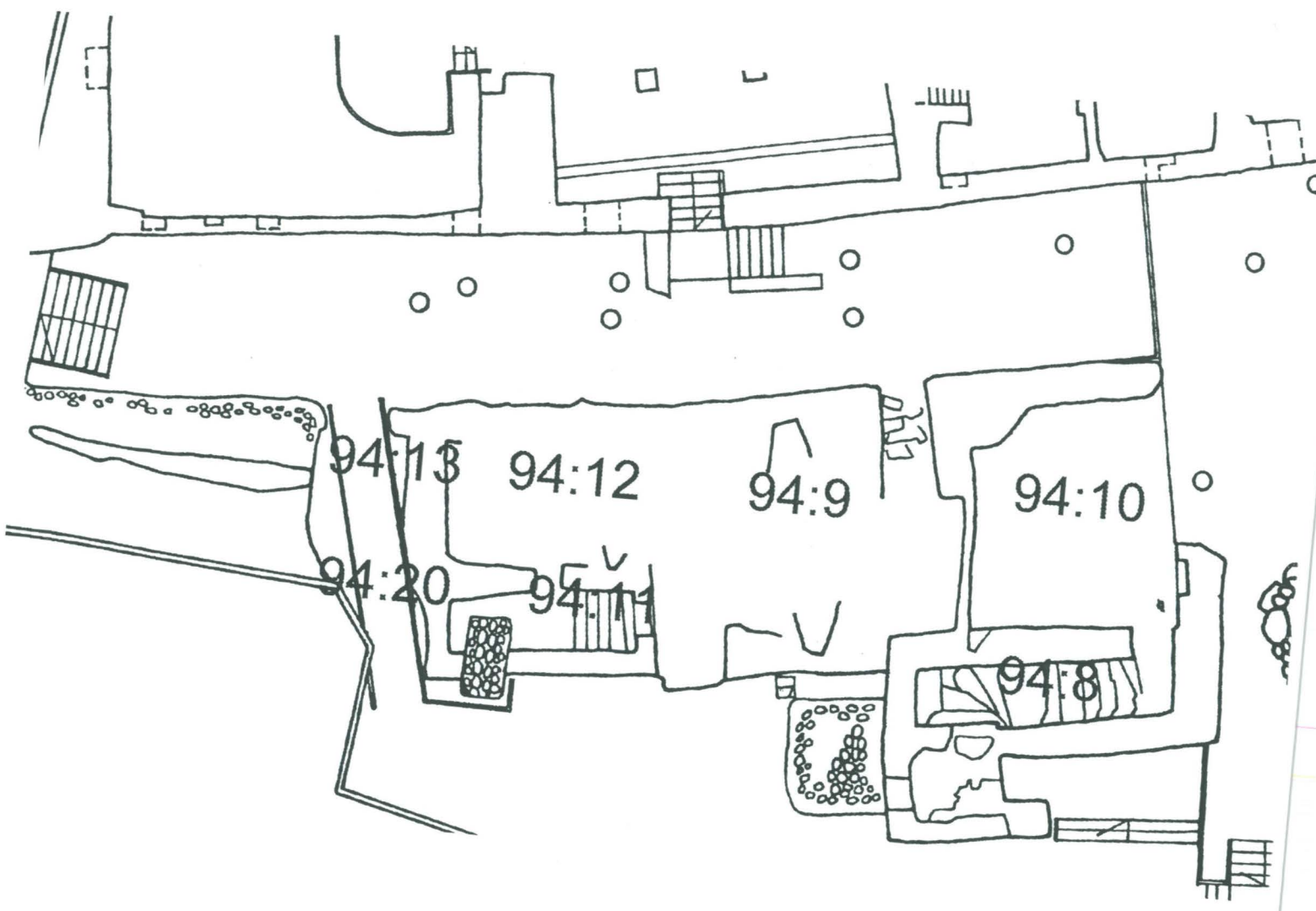
Luostarin jokikadun kaakkoispuolella on kellariryhmä, johon kuuluvat kapean tiilisen väliseinän erottamat kellarit 94:9 ja 94:10 ja kellariin 94:10 johtava portaikko 94:8. Kellarit ovat vielä kaivamatta kokonaan esiin, joten kaikkia rakenteita ei vielä voi havaita. Rakennuksen mitat ovat vielä avoin kysymys, mutta on mahdollista, että rakennuksen kokonaispituus on noin 15 00 cm ja varsinaisen kellariosan (94:9 ja 94:10) leveys on noin 750-800 cm. Rakenteen kaksiosaisen portaikon (94:8) pituus on noin 900 cm ja ensimmäisen vaiheen leveys on 250 cm ja lisäosan koko on noin 400 x 200 cm.

Koillinen ulkoseinä

Rakennusryhmän koillispuolella (kellareiden 94:8 ja 94:10 koillinen ulkoseinä) oli laaja kaivausalue, jolloin saatiin esiin myös muurattujen rakenteiden alla ollut kaksiosainen puuperustus. Alimpana oli harva pystypaalurivi ja sen päällä oli seinän suuntainen hirsiarina korkeudella + 270- +300 (dendronäytteet). Rakennuksen ulkopuolella hirsiarinan päällä on laastillinen luonnonkiviseinä korkeudelta +300 lähtien. Alimpana on jonkinlainen kahden tai kolmen kiven korkuinen perustusosa, jonka päältä korkeudelta +400 alkoi varsinainen seinäosa. Kellareiden 94:8 ja 94:10 ulkoseinä näyttää yhtenäiseltä ja viittaa siihen, että rakennukset ovat samanikäisiä.

Vaikuttaa siltä, että pohjakerroksessa kellarit 94:9 ja 94:10 ovat olleet jo alunperin jaettu kahteen eri tilaan, jolloin nyt näkyvä väliseinä on priixääri. mutta asia selvinnee kellarin 94:9 kaivausten myötä. Kapea väliseinä ei ole ulottunut ylempään kerrokseen, joka on saattanut olla yhtä huonetilaa, jonka koko olisi ollut noin 120 neliötä.

Kellarista 94:10 johtaa yksi jyrkästi nouseva valoikkuna päin 94:8 portaikkoa. Normaalisti tällainen rakenne viittaisi siihen, että portaikko olisi myöhempi rakenne, mutta on mahdollista, että alkujaan portaikon ja kellarin välillä on ollut näköyhteys, sillä



koillisseinän perusteella kellari ja portaikko ovat yhtä rakennetta. Kellarista 94:9 on myös ainakin yksi suurikokoinen valoikkuna kohti kaakkoa ja yksi Luostarin jokikadulle päin. Lisäksi kellariin 94:9 on oviaukko suoraan Luostarin jokikadulta.

Yksi ainakin kellarissa 94:10 oleva poikkeuksellinen rakenne on ensinnäkin luoteisseinän kaksi katekivellistä seinäkoloa (koko noin 30 x 40-50 cm), jotka on rakennettu kivistä aivan holvauksen alle. Komeroiden/seinäkolojen vastineina ovat silmämäärin samassa linjassa kaakkoisseinän kaksi pientä (halkaisija 10-15 cm) pyöreähköä seinäkoloa myös aivan holvin alla. Kanerva on ymmärtääkseni tulkinut kolot alkuperäisen kiviholvauksen tukilaudoituksen kiinnityspaikoiksi. Itse en täysin ideaa hyväksy, koska ensinnäkin eri seinien seinäkolojen kokoero on todella suuri ja toiseksi, koska kiviholvauksessa ovat lähes tuntemattomia kyseiset seinän sisään muuratut tukiosat. Olisin valmis tulkitsemaan luoteisseinän kolot komeroiksi ja kaakkoisseinän kolot jonkin kellarin pysyvän puurakenteet osaksi.

Pohjakerroksen holvaus on tehty suurista luonnonkivistä tukilaudoituksen päälle. Holvin päällä on savitäyttö ja mahdollisia toisen kerroksen käyttökerroksia. Myöhemmin kellareita on korjattu tiiliholvauksella, johon mielestäni liittyy myös sekundaarin lattiakivetyksen läpi kulkevat pystypaalut lounaisseinän juurella.

Alkuperäinen portaikko on mahdollisesti käsittänyt 94:8 luoteisosan, jossa on kiviset porrasaskelmat kellariin 94:10. On mahdollista, että alkujaan portaikkoa on kuljettu suoraan kohti lounasta ja vasta toisessa vaiheessa on portaikon yläosa käännetty kohti kaakkoa ja lisäosaa. Portaikossa on nykyisellään tiiliholvin jäänteet, mutta on mahdollista, että sen alla on vanhemman liuskekiiviholvin merkkejä. Samanlainen liuskekiiviholvaus on vielä portaikon ja kellarin välisessä oviaukossa tiilikaaren takana.

Kellareiden 94:9 ja 94:10 ja portaikon 94:8 muodostama rakennuskokonaisuus on kaupunkiolosuhteissa poikkeuksellisen suuri ja huomiota herättää varsinkin ylemmän säilyneen kerroksen todennäköinen

yksihuoneinen (ainakin kivirakenteena) pohjakaava.

Kellareiden rakenteet ovat hyvin vaikeat tulkita. Monet rakenteelliset yksityiskohdat ovat yleisiä kaupunkikohteissa vasta 1600-1700-luvulla - kuten holvin läpi menevät suuret valoikkunat. Sen sijaan kiviholvaus, muuraustekniikka, liuskekiviholvaus ja muut detaljit viittaavat jo keskiaikaiseen ajoitukseen.

Kellarit 94:11 ja 94:12

Kellarit 94:11 ja 94:12 muodostavat yhdessä kaksihuoneisen rakennuksen, joista kellari 94:11 on ilmeisesti jonkinlainen eteisosa, josta on ollut kulku piha-alueelle ja kellari 94:12 varsinainen rakennuksen kellari, joka on Luostarin jokikatua vasten. Rakennus on vasta osittain kaivettu esiin, joten sen tutkimus on ollut vielä mahdotonta.

Rakennuksen pituus Luostarin jokikatua myöten on noin 600 cm ja leveys on noin 700 cm. Rakennuksen takaosan (kaakkoisosan) huone-tila 94:11 on pituudeltaan noin 500 cm ja leveydeltään 150 cm. Sen pohjoisosassa on portaat, jotka ovat mahdollisesti johtaneet rakennuksen koillispuolelle. Kellarin 94:12 muoto on vielä maamassojen alla, mutta koko näyttäisi olevan noin 500 x 350 cm.

Rakennus lienee jäänyt uusien katujärjestelyjen vuoksi pois käytöstä viimeistään 1600-luvun toisella puoliskolla ja esillä olevien rakenteiden perusteella kellari ajoittuisi lähinnä 1500-1600 -luvulle.

Kellarit 94:13 ja 94:20

Luostarin jokikadun kaakkoispuoleisen rakennusrivin lounaisimman rakennuksen muodostavat kellarit 94:13 ja 94:20, joiden päältä kulkee nykyisin museon kulkureitti. Molemmat kellarit kaivettiin esiin vuonna 1994, mutta alueen kertomuksia ei ole vielä valmiina. Luostarin jokikatua vasten olevan kellarin 94:13 leveys on noin 360 cm ja tunnettu pituus noin 250 cm, mutta on selvää, että rakennus jatkuu pitemmälle lounaaseen.

Molemmissa kellarissa on ollut kiviseinän päällä tiiliholvaus - säilyneiden jäänteiden perusteella lähinnä sidetiilistä tehty tynnyriholvi. Merkittävin rakennusjäännös kellarissa 94:13 on koillisseinän kolme hyvin rikkonaista tiilikomeroa, joissa on pohjalla ohuet hiekkakivet kellarin 93:4 tavoin. Komeroiden tarkempi muoto ei selvinnyt tehdyissä tutkimuksissa.

Kellari 94:20 on pihan takaosassa oleva kapea käytävämäinen rakenne, jonka leveys on noin 150 cm. Koko rakennuksen säilyneiden osien leveys on noin 750 cm, joten rakennus on ollut koillisessa olevaa rakennusta hiukan leveämpi. Kivirakennusten välillä on selvä puskusauma ja vaikuttaa siltä, että kellarikokonaisuus 94:13 ja 20 on tehty koillisessa olevaa rakennusta vasten.

Kellarit ovat muiden alueen kivirakennusten tavoin jääneet maan peittoon joskus 1600-luvun kuluessa. Niiden esillä olevat rakenteet viittaavat lähinnä keskiajan lopulle tai 1500-luvulle.

KELLARI 94:21

Kellari 94:21 sijaitsee palatsin länsipuolella ns. Auran kylpylän raunion koillisosassa lähinnä palatsirakennuksen perustusta. Kellari tuli esiin vuoden 1995 aikana kun päällä ollut tiilirakenne purettiin museosuunnittelullisista syistä. Purkutöissä tuli esiin ensin osin sortunut osin rikottu harmaakiviholvi, jonka jälkeen purkutyöt lopetettiin ja ryhdyttiin kaivamaan esiin kellaria 94:21. Kellari oli kokonaan täynnä kiviä ja maa-ainesta, joka poistettiin (katso kaivauskertomus).

Kellarin pituus on noin 330-340 cm ja leveys noin 210 cm, joten kellarin pinta-ala on noin seitsemän neliötä eli kellari on melko pieni. Kellarissa on kaivuutyön jälkeen esillä vaihtelevan kokoisista kivistä tehty lattia. Kellarin perustuksia ei ole mistään kohdin vielä kaivettu esiin. Kellarin kaakkoinen päätyseinä on pinnastaan rikkonaisista pyöreistä luonnonkivistä ja se ulottuu kellarin holvin yläpuolelle, jossa seinä vaihtuu tiiliseinäksi. Lisäksi kellarin seinä on selvästi kallistunut. Seinä on todennäköisesti erillään yläpuolisesta holvista ja myös lounaisseinästä. Kellarin pitkät seinät (lounais- ja koillisseinä) on rakennettu melko suurista luonnonkivistä ja sama muuraus jatkuu myös kiviholvauksessa, jonka korkeus kivetystä lattiasta on noin 180 cm. Holvissa kivistä osa on selvästi pitkänomaisia. Pitkät seinät saattavat olla painuneet aivan hiukan, ehkä noin 2-3 astetta enintään. Kellarin luoteinen päätyseinä näyttää olevan tiilirakenteinen, mutta seinää ei ole kokonaan puhdistettu. Tiiliosa saattaa olla sekundaari revetointi, mutta seinän keskiosan sortuman kohdalla kyllä vaikuttaa siltä, että seinä oli yhtenäinen rakenne.

Kellarin oviaukko on koillisseinässä lähes itäkulmassa, jossa on suora tiilipielineen oviaukko, jonka suora pieli on noin 150 cm korkea. Se on ollut holvattu juoksutiiliholvilla. Samoin myös oviaukosta kohti kellarin keskiosaa ulottuva nyt jo sortunut osa on

ollut myös juoksutiiliholvattu. Mahdollisesti kellarin puolella on ollut jonkinlainen syvennys sisäänpäin kääntyvää ovea varten, jonka saranaraudat ovat eteläpielessä ja lukko-osa pohjoispielessä. Oviaukon alin tiiliaskelma on näkyvässä, mutta päällä oleva multamaakasa ja muutama kivi liittyvät joko täyttöön tai sekundaariportaihin, sillä tiilinen oviaukon rakenne jatkuu selvästi maan sisään. Oviaukko on sekundaarisesti muurattu umpeen ja oviaukon päällä ollut holvaus on muurattu paikalle vuonna 1995.

Kellarin ainoa komero tai ikkuna on ollut koillisessa päätyseinässä, sen länsikulmassa oleva tiilirakenne, jossa on noin viiden tiilikerran korkuinen muuraus ja sen päällä ainakin yksi tiili holvikaassa. Komeron takaseinää tai itäistä pieltä ei voitu havaita. Rakenne vaikuttaa lähinnä komerolta, sillä tiilirakenteen koillispuolella on seinä melko yhtenäinen kivimuuraus.

Kellarissa oli tiiliä vain oviaukon ympäristössä ja koillisseinässä, mutta viimeksi mainittu rakenne on peittävän laastin alla. Oviaukon eteläpielessä olevien mitattavien tiilien koko on 31 x 8 x 14.5, 7 x 13, 30 x 8 x 14, 30.5 x 8, 29 x 9, 30.5 x 8, 9 x 13.5, 28 x 6 x 13. Pohjoispielessä niiden koko on 28 x 8, 30 x 7.5, 25 x 6, 30.5 x 9, 29 x 9 x 14 cm ja ainoan mitattavan holvitiilen koko on 31 x 15.5 x 9 cm.

Kellari 94:21 liittyy kiinteästi yläpuolisiin ja ympäristön rakenteisiin, joita ei vielä ole tutkittu. Niinpä kovin pitkälle meneviä päätelmiä ei voi tehdä. On kuitenkin mahdollista, että kaakokisseinä on muuta kellaria vanhempi rakenne, jolloin se liittyisi kaakossa olevan kellarin 93:6 luoteisiin ulkoseinään. Seinän kivien kunto ja muoto ja selvät rakennesaumamat eteläkulmassa viittaavat siihen, että itse kellari olisi tehty selvästi myöhemmin.

"NS AURAN KYLPYLÄN " RAUNIOIDEN ULKOSEINÄ

Museon länsiosassa olevan "Auran kylpylän" -raunioiden ulkoseinä Luostarin jokikatua kaivettiin esiin osittain jo vuonna 1993 TMM:n aikana ja kokonaisuudessaan vuosina 1994-95. Muuri jatkuu koillisessa palatsin perustusten alle ja lounaassa rajoittuu tonttia kiertävään muuriin. Muuri on kentällä piirretty sisäpuolen huoneiden mukaisessa järjestyksessä ja kuvia ei ole vielä yhdistetty. Näkyvissä olevan seinäosan pituus on noin 40 metriä ja on selvää, että siihen kuuluu useiden rakennusten osia. Myös seuraava käsittely etenee sisäpuolella olevien rakennusten perusteella koillisesta lounaaseen.

KELLAREIDEN 93:4, 94:6 JA 95:23 ALUE

Ulkomuuri tulee esiin koillisessa palatsin perustusten alta rikkonaisena, sillä selvästi seinästä puuttuu pintamuuraus. Alueen maapohjaa ei kaivettu, joten muuripinnan ulkopintaa rakennetta 95:23 vasten ei varmuudella tunneta. Murtopinta rajautuu lounaassa palatsin perustuspaaluun, jonka lounaispuolella seinästä on säilynyt myös ulkopinta. Betonipaalun ja kellariin 93:4 johtavan oviaukon väli on luonnonkivimuurausta, jossa koillisosassa on säilynyt muurauksen ulkopinta ja lounaisosassa se oli suurelta osin pudonnut pois ja nykyinen pinta on konservoinnin tulosta. Ylempänä muurin pinta on pintalaastin peitossa ja vain paikoin voi havaita kivi- ja tiilimuurin pintamuurausta. Muurin alimpana osan on kaivauksissa havaittu mahdollinen hirsiarina ja sen päällä muuraus alkaa noin korkeudelta noin +250 cm.

Kellarin oviaukko on murattu renessanssilimityksellä erittäin loivaksi segmenttikaareksi ja oviaukon päällä on mahdollisesti renessanssilimityksellä tehtyä tiiliä tiiliseinää. Oviaukko ei liity ympäröivään muuriin kovinkaan hyvin ja vaikuttaa siltä, että aukko on myöhäistä rakennetta.

Oviaukon lounaispuolella on noin 2 metriä murtopintaista

muuria, joka on konservoitu tiilipintaiseksi. Alkujaan esillä oli vain muurin sisäosan kivi- ja laastitäyttöä. Merkittävin rakenne oli noin 220 cm päässä oviaukosta lounaaseen oleva selvä muuraussauma, jonka lounaispuolella seinä on selvästi kivimuurausta. Sauma tuli esiin konservoinnin yhteydessä ja sitä seurattiin seinän sisään noin 10-20 cm, jotta saatiin alkuperäisen sauman ulkopinnan laastia mahdollista ajoituksia varten. Sauma on aivan kellarin 93:4 eteläkulmassa ja viittaa siihen, että kellarin 93:3 ulkoseinä on rakennettu ensiksi ja sauma olisi sen ulkokulma ja sitä vasten on myöhemmin jatkettu kellarin 93:4 ulkoseinä.

KELLARIT 93:1 JA 93:2 JA 93:3

Raunioryhmän keskellä olevien kellareiden ulkopinta on kaivettu esiin noin korkeudelta +420 - +450 ylöspäin ja kivimuuraus on näkyvissä noin korkeudelle +550, jonka päältä alkaa yläosaa kattava pintalaastikerros, jonka takan rakenne ainakin osittihan on tiilistä ja joka ulottui korkeudelle noin +650-+680. Kiviseinässä on paikoin selvä kivirytmitys ja kiilakivitys tallella, paikoin taas muuraus on hiukan epämääräisempää. Kellarin 93:2 keskiosassa oli selvä umpeen muurausalue, jota lähdettiin purkamaan. Tällöin kivimuurauksen takaa paljastui tiilinen aukko, joka johti kellariin 93:2.

Kellareiden 93:1 ja 93:2 väliseinän lounaispuolella muurauksessa ainakin kivirivit katkeavat, joskaan selvää saumaa ei korjaustöissä tullut esiin. Sen sijaan kivimuurauksen yläpuolella noin korkeudella +520-+540 alkaa renessanssilimityksellä tehty tiiliseinä, joka näyttää rajautuvan juuri kellareiden väliseinän lounaispintaa. Tämä vahvistaa sitä käsitystä, että kellarit 93:2 ja 93:3 ovat vanhempia ja kellarin 93:1 koillisosa on rakennettu niitä vasten.

Kellarin 93:1 oviaukkoon saakka seinärakenteesta on näkyvissä vain kapea kaistale, sillä suuri osa seinää on pintalaastin peitossa. Näkyvät osat on selvää renessanssilimitystä, jonka voisi tulkita rajautuvan oviaukon lounaispuolella aivan oviaukon ympäris-

töön. Ovesta noin 100 cm lounaaseen on mahdollinen sauma, onko lounaispuolella seinässä voisi nähdä munkkilimityksen piirteitä, joskin rakenteessa on esillä vain kolme kerrosta ja niissä muutama tiili. Seinän alaosa on muiden osien tavoin kiveä korkeudelle +500 ja sen päällä on tiiliseinä esillä korkeudelle +550. Jokin kolo tai aukko on sijainnut oviaukosta 350 cm lounaaseen kellareiden 93:1 ja 94:7 väliseinän kohdalla.

KELLARIN 93:2 AUKKO

Kuten edellä mainittiin, saatiin korjaustöissä esiin kellarin 93:2 keskiosasta kellariin johtava aukko, jossa jälleen tulkinat konservattori Kanervan kanssa menivät ristiin. Hän tulkitsi holvin läpi johtavan aukon savuhormiksi, ja käsityksen tueksi oli myös ylempänä seinässä ollut kapea aukko, joka oli ylhäältä muurattu umpeen.

Aukko oli vaikea piirrettävä koska se oli tehty kellarin holvia vasten ja sen linssimäistä muoto oli vaikea selvittää piirroksilla. Rakenteessa oli kuitenkin ulkoseinää vasten sortunut aukko, jonka leveys oli noin 80 cm ja korkeus noin 90 cm. Aukon ympäristö oli rikkonaista muurausta ja vain alaosassa oli tiiliä muurausliitteessä ympäröivään seinään. Tiiliä oli säilynyt kahdessa kerroksessa, joista alemman saattoi tulkita tiiliaukon pohjaksi (korkeus +420-430) ja ylemmän kerroksen aukon ulkopieliiksi, jolloin aukon leveys olisi ollut noin 30 cm. Myös syvemmällä seinässä oli tiilien päitä, joiden voi tulkita olevan osa tiilipieltä. Seinäpinnasta oli rikkoutunut noin 50 cm. jonka takana oli vielä jäljellä kaarevan tiilirakenteen holvaus ja pielet, jotka ulottuivat syvyydelle 80-100 cm ulkopinnasta. Tässä kohdin aukon koko oli noin olettavasti noin 50 x 60 cm. Tämä rakenne oli selvästi yhteydessä kaarevaan laastittuun pintaan, jonka saattoi olettaa olevan holvin pinta, joka nousi näkyvällä 40 cm:n matkalla noin 40 cm eli holvi oli erittäin kaareva. Holvin pinnassa aukon koko oli 70 x 90 cm ja siinä oli useita rakennusvai-

heita. Sisimpänä oli (myöhemmin purettu) 35 x 45 cm:n kokoinen tiili-
muuraus ja sen ympärillä, oli osin kahden osin yhden tiilen levyinen
seinä- ja holvausrakenne, jossa oli lounaispielessä sauman viitteitä.
Tämä koko rakenne oli vielä selvässä saumassa holvirakenteeseen, joka
viittasi siihen, että alkujaan aukko holviin olisi ollut noin 70 x 90
cm. Samaan viittasivat myös aukon sisäpuolen rakenteet, jossa pienen
valoaukon ympäristön kivi- ja tiilirakenne oli mahdollisesti muuta
holvia uudempi osa.

Alueen tutkimukset ovat vielä kesken ja esimerkiksi kellarin
93:2 lattia kaivamatta, mutta tällä hetkellä en näkisi mitään syytä
pitää kellarin aukkoa muuna kuin valoikkunana, jota on useaan ottee-
seen korjattu ja pienennetty ja lopulta murattu umpeen. Mielestäni
säilyneiden rakenteiden perusteella voi ajatella aukkoa, joka johtaa
holvista seinän läpi aina ulkopintaan saakka tiilisenä rakenteena.
Ylöspäin johtavaa aukkoa tai koloa pitäisin itse ilman seinän tutki-
muksia lähinnä myöhäisempänä rakenteena.

KELLARI 94:7

Mahdollisen aukon lounaispuolella seinärakenne on hyvin
epämääräinen ja sekundaarin oloinen. Kellarin 94:7 itäkulmassa on
suurikokoinen ikkuna-aukko, jonka ympäristö on kokonaan uudelleen
rakennettu. Sama korjausrakentamisen leima ulottuu aukon lounaispuo-
lelle noin 200 cm, jonka jälkeen seinän rakenteet ovat jälleen sel-
viä. Alueen rajalla on aivan maanpinnasta ylöspäin nouseva mahdol-
linen aukko, jonka koko on vielä epäselvä. Aukon lounaispuolella on
alimpana kivimuuraus, joka ulottuu korkeudelle +500, jonka päällä on
neljä viisi kerrosta munkkilimityksellä rakennettua tiiliseinä ja
sen päällä korkeudella +570 alkaa todennäköisesti uudempi muuraus,
joka on osittain pintalaastin peitossa. Kaksiosainen tiiliseinä
ulottuu nykyiseen Rettigin muuriin saakka. Seinän lounaisosassa
(ikkuna-aukosta noin 600 cm) on tiilirakenteessa alkuperäiseksi
tulkittu aukko, jonka leveys on 46-48 cm ja korkeus ainakin 120 cm.

Aukon alareuna on korkeudella +430 ja samalla paikalla sisäpuolella olevan ikkuna-aukoksi tulkitun rakenteen pohja oli korkeudella +340 eli aukko näyttäisi nousevan selvästi.

LUOSTARIN JOKIKADUN KAAKKOISPUOLEISTEN KELLAREIDEN LUOTEINEN ULKOSEINÄ

Jokikadun eri puolilla rakenteiden säilymisessä on selvä ero, sillä luoteispuolella on korkealle ulottuvat kivi- ja tiiliseinät, mutta kaakkoispuolella on katupinnan päällä vain noin metri kiviseinää. Katupinnan alapuolisesta rakenteesta ei ole vielä tietoa. Seinäalueen osalta on selvää, että alueen kaivausten myötä saadaan myös lisäselvyyttä koko seinäosan rakennusvaiheisiin.

KELLARIT 94:10 JA 94:9

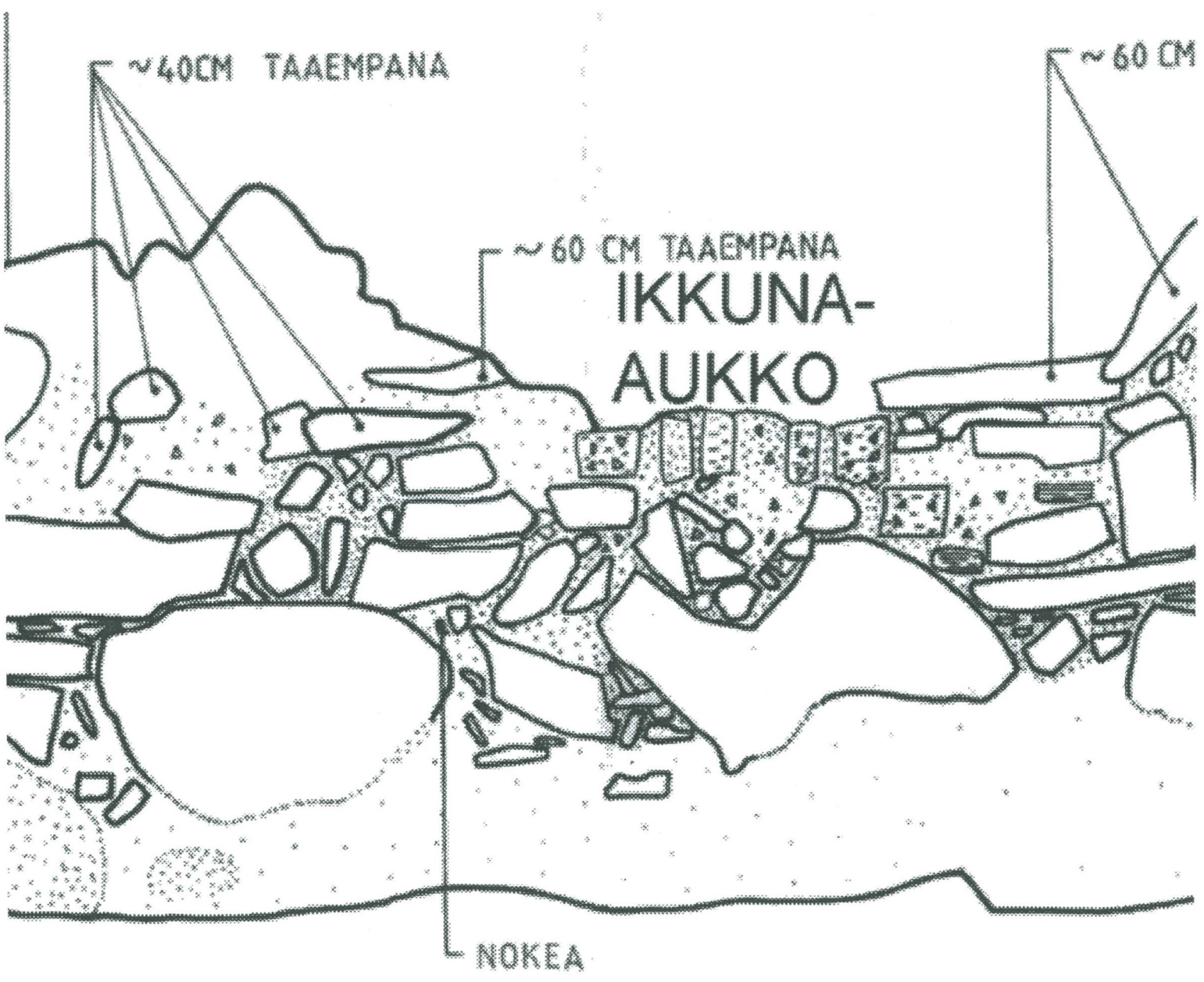
Kellarin 94:10 luoteinen ulkoseinä on säilynyt vain osittain, sillä rakennuksen pohjoiskulma oli jo ennen tutkimuksia tuhoutunut. Säilynyt seinä alkaa korkeudelta +450 ja ulottuu yhden tai kahden kiven korkuisena muurauksena korkeudelle +500-+550. Seinän koillisosassa on muutama todetta suuri kivi, mutta kellarin 94:9 oviaukon läheisyydessä kivikoko pienenee.

Kellariin 94:9 johtava oviportaikko on ilmeisesti koillispuolelta tiilipielineen ja lounaispuolelta kivistä. Aukon lounaispuolella seinä alkaa korkeudelta +450 ja ulottuu rikkonaisena korkeudelle +500-+550. Seinä on vielä suurelta osin tutkimatta, ja ainoa selvä esiin tuleva rakenne on usean tiilen vaakasuora rakenne oviaukosta 200 cm lounaaseen. Vielä kaivamattoman kellarin puolella on tällä kohdin holvissa aukkorakenne, ja mitä ilmeisimmin tiilirakenne on kellarin ikkuna-aukko kadulle.

Seinäosan lounaisreunassa ei ole esillä selvää saumaa kellarin 94:12, mutta mahdollisesti sellainen saadaan esiin tutkimusten jatkuessa.

KELLARI 94:12

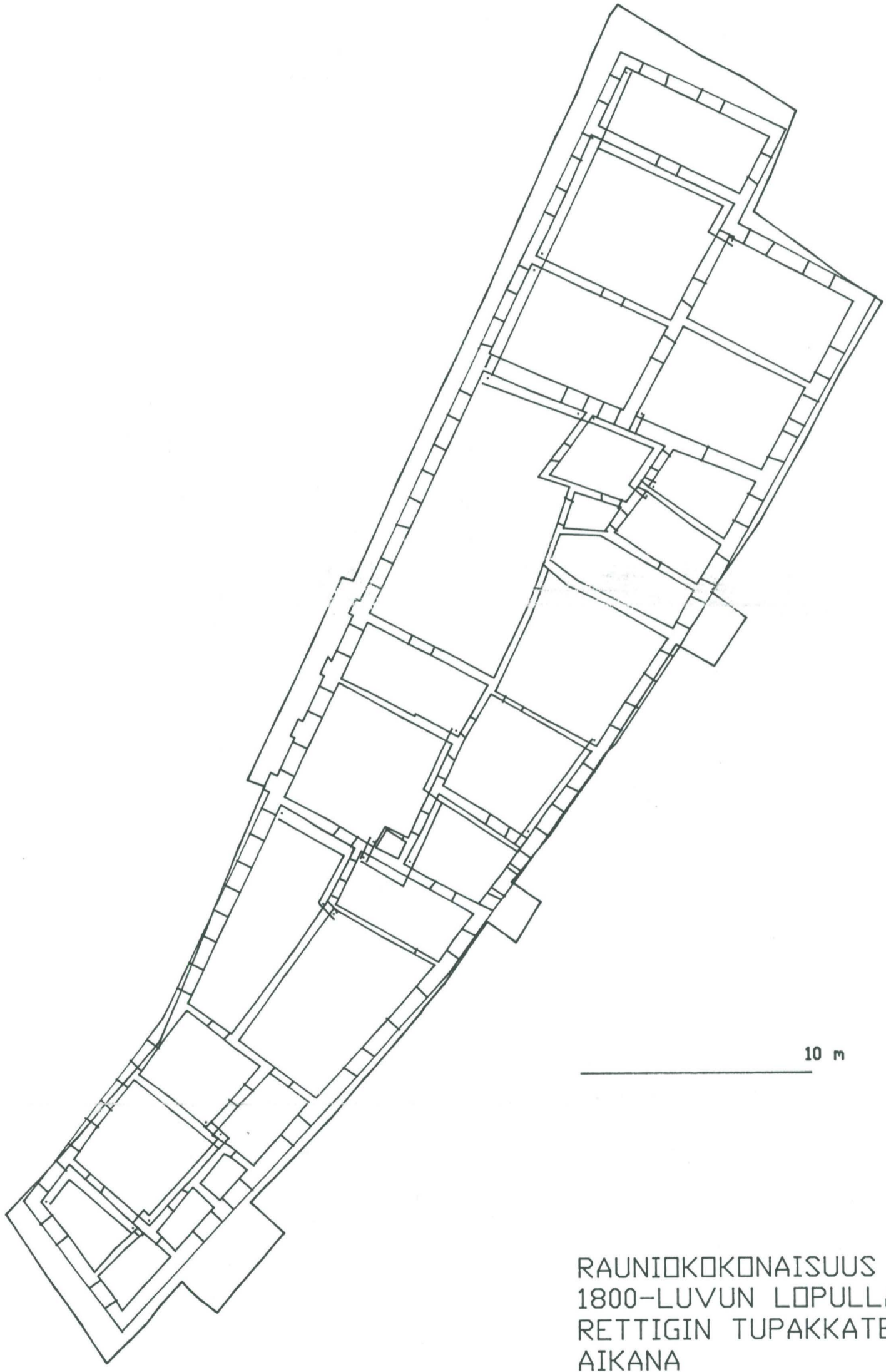
Kellarin kohdalla suuren osan seinäpintaa kattaa suuri lappeelleen asetettu luonnonkivi, joka korjaustöissä kiinnitettiin



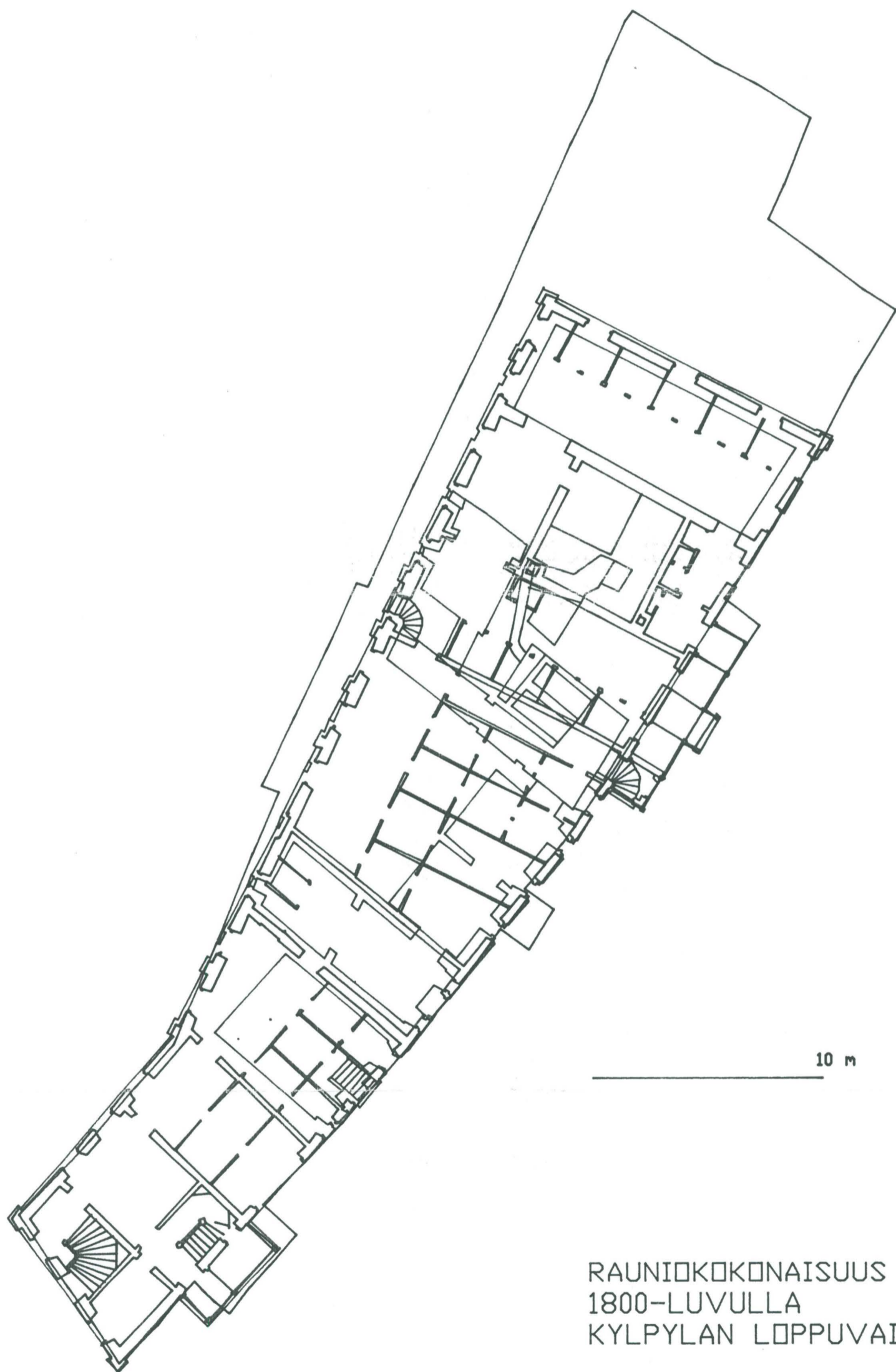
paikalleen. Muurauksen alla (korkeudella +470-480) on näkyvissä pieniä kiviä ja tiiliä, joka on perustamistapana harvinainen. Sama tekniikka on kuitenkin nähtävissä myös kellariin 94:11 kaakkoisessa ulkoseinässä, jossa muuraus lähtee täyteladonnan päältä.

KELLARI 94:13

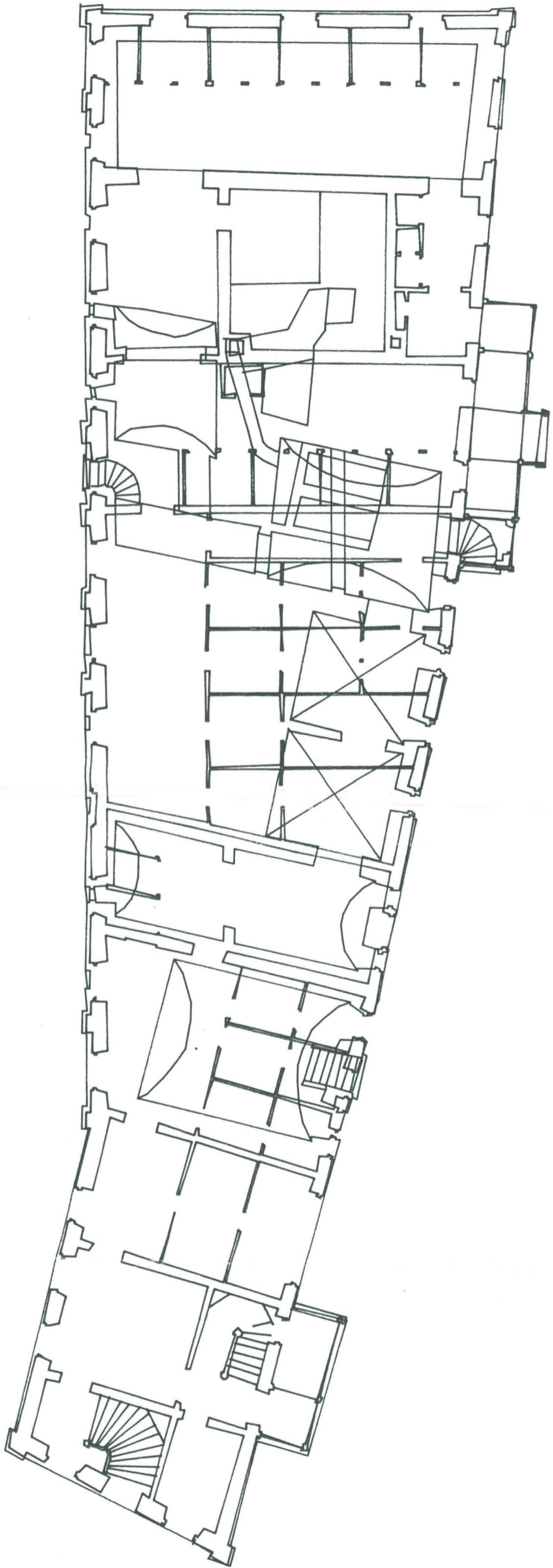
Kellarin 94:13 ulkoseinä oli kaivaustilanteessa hyvin huonokuntoinen. Seinä ulottuu ainakin korkeudelle +400, ja siinä on kaksi tai kolme riviä kiviä. Seinän keskiosassa oli alkuvaiheessa lappeellaan suurikokoinen kivi, joka purettiin kulkureitin tieltä,. Tällöin alta tuli esiin mahdollinen huoneen oviaukko, jonka pohja oli korkeudella +460 ja aukon leveys ehkä 80 cm. Aukon lounaispuolella seinä jatkui selvänä kivimuurina vielä 100 cm, jonka jälkeen se katosi kaivamattoman profiilin taakse.



RAUNIOKOKONAIKUUS
1800-LUVUN LOPULLA
RETTIGIN TUPAKKATEHTAAN
AIKANA



RAUNIOKOKONAISUUS
1800-LUVULLA
KYLPLYLAN LOPPUVAIHEESSA





RAUNIOKOKONAISSUUS
VUONNA 1928
ENNEN PALATSIN
RAKENTAMISTA

1830

1832

1832

1836

1860-L

1870-80-L

1900-1928

