

PYHÄN HENGEN TALO

1. Tutkimusvaiheet:

Pyhän hengen talon tutkiminen aloitettiin poistamalla betonilattia osasta huonetta. Koska betonilattian alta paljastui mielenkiintoisia rakenteita, jatkettiin betonilattian poistoa piikkaamalla ja kaivinkoneella kaivamalla.

Varsinainen tutkimuskaivaminen suoritettiin ylemmissä kerroksissa kaivinkoneella jalapioilla, ja syvemmissä kerroksissa huolellisemmin lastoin ja lapioin. Työ eteni vaiheittain, jonka johdosta syntyi runsaasti erilaisia kaivantoja ja koekuoppia, jotka käyvät esiin kartasta, jonne nämä eri vaiheet on merkitty.

uudisrakennuksen rakennustöiden vuoksi jouduttiin ensin kaivamaan pohjaan saakka ns. paalunreikiä, joita oli kaikkiaan 7 kpl. Tämän paalutuksen vuoksi jouduttiin myös neljännessä tasossa peittämään koko kaivaus muovilla, jotta taloon saatiin paalutuskone tuotua. Tämän hiekka ja muovikerroksen jälkeen kaivamista jatkettiin viidennessä tasossa.

Viidennen tason jälkeen ei esiin tullut enää rakenteita ja kuudes taso kaivettiin kaivinkoneella. Tämän jälkeen kaivettiin pohjahirret esiin ja aloitettiin talon korjaustyöt, joiden avulla se saataisiin säilymään uudessa talossa. Tästä korjaustyöstä on toisaalla tarkempi selostus. Tästä rakennustyöstä kertovia yleiskuvia on seuraavassa (

Yleiskwat eli työkwat:
3954: 8, 9, 19, 20

1369: 12-16.

1693: 6, 7.

1742: 3

3046: 23, 26, 37.

3340: 10-26, 28, 29.

3869: 3, 13, 30, 31.

5034: 2, ~~8-18~~, 21, 31,

8117: 0, 19, 34,

5899: 25.

5901: 2, 3, 30, ~~32~~, 34-35.

6174: 13, 14, 25-29, 31

6389: 10, 34-37.

0477: 1, 3-7, 9, 10, 16, 30-35.

0479: 35.

2. I taso.

A-huone.

Fyhän hengen talon A-huoneessa oli ylimpänä rakenteena betonilattia, jonka korkeus meren pinnasta oli noin 630. Tämän lattiarakenteen paksuus oli noin 5 cm. Betonilattian alla oli hiekkakerros, jonka paksuus oli 5 cm. Tämän hiekan ~~ka~~ alta paljastui tiililattia ja sen päällä olevat neljä harmaakiveä.

Tiililattia ulottui koko huoneen alueelle, ja ainoastaan ruuduissa 10-14/16-22. olevat harmaakivet rikkoivat tiililattian. Tiililattia oli rakennettu suurelta osin katkelmallisista tiilistä, mutta ehjien tiilien koko oli 7-7.5 x 13.5-15 x 29-30 cm. Tiilet oli asetettu vaakatasoon niin että niistä synyi kikkiaan kahdeksan itä-länsi -suuntaista tiilirakennetta, joiden välissä oli noin 20 cm paksuinen ura, jossa oli vain tiilimurskaa ja muuta täyteainetta. Tällainen vastaava tiilirakenne on havaittavissa Leningradin Katariinan palatsin suuren salin vanhoissa valokuvissa, jossa parketti lattian alla on juuri vastaavan kaltainen rakenne. Leningradissa tämä parkettilattia ~~on~~ on rakennettu 1700-luvun lopulla, mutta Fyhän hengen talon A-huoneen parketti ajoittuneen vasta Turun palon jälkeiseen aikaan. Tiililattian korkeus on noin 613-602.

Huoneen pohjois~~osassa~~ olevat neljä harmaakiveä on rakennettu tiililattian jälkeen, jii
niin, että lattia on purettu harmaakivien alta. ⁴⁴ harmaakivien ympärillä
olevat tiilet on asetettu uudelleen. Näiden tiilien koko on 7 x 14 x 28 cm.
⁴⁴ harmaakivien ~~kor~~ korkeus on noin 617-620.

B-huone.

B-huoneen puolella tuli ensimmäisessä tasossa esiin kaikkiaan neljä tiili- ja betonirakennetta, jotka ovat ilmeisesti koneiden pohjarakenteita. Ensimmäinen näistä rakenteista ~~ix~~ sijaitsee ruudussa 12-14/24-26. Toinen vastaava rakenne on ruudussa 10-12/20-24. Tässä rakenteessa oli neliömäisen tiilirakenteen päällä neljä valurautatankoa pystyssä. Tämä toinen rakenne sijaitsi aivan talon länsiseinän juurella ja on saattanut vaikuttaa seinärakenteisiin. Komas ja neljäs koneen pohja olivat ruuduissa 12-16/20-24, eli aivan kolmannen väliseinän vieressä. Mikään näistä perustuksista ei liittynyt selvästi alempiin rakenteisiin, vaan niiden alla oli vain sekoittunutta maata. Näiden koneiden pohjien korkeus oli noin 620-590.

3.väliseinä.

Ensimmäisessä tasossa kolmannen väliseinän rakenteen muodosti kapea tiili- ja harmaakiviperusta, joka oli vieressä olevaa tiililattiaa noin 10-20 cm korkeammalla. Tämä seinä rajoittui ruutuihin 10-19/20-22. Rakenteen korkeus oli noin 630-610.

*MV: 29: 7-12
31.A: 3-9
31.B: 6-12
37.A: 7-12
37.B: 7-12
33.B: 6-12
41: B: 1-3*

*DIA: 6989: 30-34
6845: 10-15
6871: 6-16, 30-34
6865: 20-22*

3. II taso.

A-huone.

A-huoneen ensimmäisen tason alapuolelta tuli kaivettaessa esiin esineistöä, joka viittaa kerroksiin, jotka ovat syntyneet Turun palon jälkeen. Toisessa tasossa saatiin esiin huonem koillisnurkasta melko yhtenäinen kivetys, joka saattaa olla uunin pohja. Tämän uuni I kivien korkeus oli noin 580-575. Tämä kivetys oli ruuduissa 14-18/16-18. Uuni I:n koko oli noin 220 x 140 cm. Tämän kivityksen pohoispuolella ruudussa 14-16/16-18 oli hiiltynyt puurakenne, joka oli uuni I matalammalla. Tämän laajemman hiiltyneen puutason lisäksi monista muistakin kohdin huonetta löytyi hiiltynyttä puuta.

Toinen A-huoneessa oleva selvä rakenne on harmaakivirykelmä. Tämä rykelmä on ruuduissa 10-14/18-22. Kivien korkeus on noin 560-555. Harmaakivet ~~xxxx~~ on lohkottu poraamalla ja ne sijaitsevat samalla kohdalla kuin 1. tason neljä ~~xxx~~ suurta harmaakiveä.

Muutoin toisessa taossa ei tullut esiin mitään selviä rakenteita. Kesällä huonetta oli irraälisiä kiviä, jotka olivat ehkä lähteneet liikkeelle edellä mainituista rakenteista kun tasoa kaivettiin kaivinkoneella. Itäseinän luota tuli esiin kaksi tiiltä, joista toisen koko on 70 x 145 x 290 mm.

B-huone.

B-huoneessa ei ollut toisessa tasossa näkyvissä mitään selviä tai edes epäselviä rakenteita.

2.väliseinä

Toisen väliseinän yläosa tuli esiin 2. tasossa. Tämän seinän korkeus

pohjoisosassa oli noin 580 ja eteläosassa noin 550. Aivan seinän eteläosaa ei kaivettu esiin, sillä seinälinjaa ei voinut enää havaita.

3. väliseinä.

3. väliseinä oli 2. tasossa kylmämuurauksellatehty seinäperustus, jossa ei ollut mitään selvää rakennetta, vaan vain harmaakiviä vierekkäin.

Näiden kivien korkeus oli noin 550-580. Huo miota kiinnittää se, että toisen tasin harmaakiviperustus jatkuu myös ensimmäisen tason tiililattian alle, joten tiililattia on tätä toisen tason harmaakiviperustusta nuorempi. Varhaisempi tutkimus, kuten C.J.Gardbergin artikkeli, on otanut että kolmas väliseinä oli melkoisen nuori rakenne, ehkä vasta 1900-luvulla rakennettu. Vaikuttaa kuitenkin siltä, että samassa kohdin on ollut jo varhemmin jokin seinärakenne.

MU: 47. B. 7-12
49. A. 7-12
51. C. 1-6
47. A. 7-10
57. B. 4-7
59. A. 8-12
61. A. 10-12
85. A. 1-5
99. A. 2-12
91. C. 1-3
43. A. 3-6
45. A. 10-12
45. B. 6-11
47. A. 7-2

DI: 6865: 23,32-35
9272: 7-7
9271: 7-24
9853: 7
9272: 14-16

4. III taso.

A-huone.

Kolmannen tason rakenteista selvimmin erottuu hiekan ja mukulakivien sekainen alue, joka on ruuduissa 10-14/18-22. Tämä alue on ollut ensimmäisen tason neljän suuren harmaakiven alla. Tämän hiekkakerroksen korkeus on noin 520.

A-huoneen pohjoisosassa, ruuduissa 10-14/16-18, on lisäksi kaksi pohjois-eteläsuuntia hirttä. Näiden hirsien lisäksi tässä osassa huonetta on maa tummaa hiekkaa, jossa on tiilen murenia ja joitain tiiliä. Hirsien korkeus on noin 530 ja sama se on myös ympäröivässä maassa. Samanlainen sekoittuneen maan kerros jatkuu myös ruuduissa 12-14/18-20. Keskellä huonetta, ruuduissa 12-16/18-20, on kovan saveen alue, jonka korkeus on noin 536. Tämän saviaineksen joukossa on osia puulattioista.

Kolmannessa tasossa erottuu huoneen kaakköiskulmasta pienten kivien ympäröimä alue (ruudut 14-18/18-22), jonka ympärillä on edellä mainittua kovaa savea.

Huoneen ~~ivi~~ koillisnurkassa on epämääräistä kiveystä ruuduissa 14-18/16-20. Nämä kivet saattavat olla rippeitä uuni II tai siteen jokin oma rakenteensa. Näiden kivien korkeus on noin 555-545.

Kolmannen tason maa-aines on yleisesti ottaen melkoisen hiiltynyttä ja monissa paikoissa tulee esiin hiiltynyttä maata tai puuta.

B-huone

B-huoneessa tulee kolmannessa tasossa esiin useita mielenkiintoisia rakenteita. Ensiinäkin ruuduista 12-18/22-24 tuli esiin Uuni III, joka sijaitsee 2. ja 3. väliseinän välisessä välisen alueen eteläosassa. Uunin pituus on noin 3 metriä. Uunirakenne nousee etelää kohti siten, että

pohjoisosassaan uunin korkeus on 520-530, mutta uunin eteläosassa jo 555.

Uunin rakenne poikkeaa muista uunirakenteista siinä, että sen harmaakivien väliin on laitettu runsaasti laastia niin, että on saatu lähes yhtenäinen pinta. Rakenteidensa puolesta uuni III erottuu selvästi sekä 2. että 3. väliseinästä.

Toinen kolmannessa tasossa esiin tullut rakenne oli 1. sivuseinän korkeampi länsiosassa, joka oli ruuduissa 14-16/26-28. Tämä seinä tulee paremmin esiin myöhemmissä tasoissa, ~~mutta~~ länsiosan korkeus oli ~~xx~~ 540.

MV, 55. B. 10-12
57. A. 1-12
57. B. 8-12
61. A. 6-9
61. B. 1-12
63. A. 1-12
45. B. 12
47. A. 1, 3-6, 11-12

D1A: 9886: 13-35
9880: 3, 10-28
9854: 30-34
9853: 2-14, 16-32.
9886: 7-12.

5. III B -taso.
A-huone.

Jo ylemmissä kerroksissa esiintynyt hiekkamaa harmaakivien alla jatkuu myös 3 b-tasossa. Tämä hiekka-alue on ruuduissa 10-14/16-22 ja sen korkeus on noin 520.

Hiekka-alueen eteläpuolella, ruuduissa 12-14/18-22, oli hiiltyneen maan alue, jossa oli joukko pysytpaaluja, joista ei kuitenkaan erottunut mitään selvää rakennetta. ~~Pysyty~~ Pysytpaalujen korkeus on noin 518 ja ympärillä olevaan hiiltyneen alueen noin 520.

Huoneen koilliskulmassa on kivilatomus, jonka korkeus on noin 522-515.

Latomus sijaitsee ruuduissa 14-18/16-20. Tämä kivirakenne on tehty mukulakivistä joiden halkaisija on noin 20 cm. Tätä uuni III B ympäröi kolmella suunnalla hirsikehikko, jonka korkeus on noin 515-508. Osa hirsistä on hiiltynyt, mutta pääosin ne ovat palamattomia. Uunirakenteen eteläpuolella ruuduissa 16-18/16-18 on hirsien liäksi joukko pysytpaaluja, joiden varassa on ilmeisesti ollut jokin uuniin liittyvä rakenne.

Jo kolmannessa tasossa tuli esiin kovan saven alue, joka jatkuu 3 b tasossa ruuduissa 14-16/18-22. Tässä savialueessa ei ole havaittavissa ~~rakenteita~~ rakenteita. Savialueen keskellä on alue (14-16/18-22), jossa on näkyvissä kolme irrallista länsi-itä -suuntaista puuta. Näiden puiden ympärillä olevalla alueella maa koostuu hiekasta, savesta ja hiiltyneestä puusta.

3.väliseinä

Tässä tasossa purettiin 3. väliseinän harmaakivetys ja tällöin tuli esiin seinän pohjoisosasta rakenne, jossa harmaakivet olivat kiinteässä yhteydessä toisiinsa ja niiden edessä oli tiilirivi. Kivien korkeus oli noin 517-528 ja tiilien korkeus kivien edessä oli 512-516. Tämän rakenteen merkityksestä ei ole täyttä varmuutta, mutta mahdollisesti se on ollut uunirakenne, joilloin sen koodi olisi uuni III c. Tämän uuni III C:n itäpuolella tuli esiin hirsipeti ~~xx~~, jonkapäällä oli irtonaisia kiviä. Tämän hirsipedin korkeus oli noin 495 ja päällä olevien kivien korkeus oli noin 507-515. Mahdollisesti uuni III C on ollut aikanaan hirsipedin levyinen, mutta toinen osa siitä on jossain tilanteessa hajonnut. Uuni III c sijaitsee ruudussa 10-12/20-22 ja hirsipeti ruuduissa 10-12/18-22.

Valokuvat.

MV: 65.A: 1-12

69.A: 1-12

69.C: 1-4

DIA: 9853: 15-36

9878: 30-36

9877: 13-36

9887: 11-13

9892: 1-6.

A-huoneen neljännessä tuli esiin kolmannen väliseinän alta hirsirakenteita ruuduissa 10-16/20-24. Seinän pohjoisosan mahdollisen uunirakenteen alta tuli esiin selvä hirsipeti, joka korkeus oli noin 505-497. Tämä hirsipeti on ruudussa 10-12/20-22. Tämä hirsipeti on itä-länsisuuntainen. Tämän varsinaisen hirsipedin eteläpuolella oli kaksi pitkää pohjois-etelä -suuntaista hirttä, jotka olivat osittain päällekkäin. Näiden korkeus oli 473-499. Nämä hirret olivat ruuduissa 12-14/20-22. Näiden pitkien hirsien eteläpuolella oli kaksi itä-länsisuuntaista hirttä, jotka liittyvät pitkiin hirsiin. Nämä poikittaissuuntaiset hirret ovat ruuduissa 12-16/20-24. Näiden hirsien korkeus on 500-492. Näiden hirsien eteläpuolella jatkuvat etelä-pohjoissuuntaiset hirret, jotka liittyvät kiinteästi poikittaisiin hirsiin. Näiden hirsien korkeus on noin 484 ja ne ovat ruudussa 14-16/20-22.

Nämä pitkittäiset hirret eivät ole samoja kuin poikittaishirsien pohjoispuolella, mutta ne kaikki muodostavat yhteisen rakenteen, joka alkaa länsiseinän uuninperustasta lähes itäseinään saakka. Tämä hirsirakenne sijaitsee kolmannen väliseinän alla mutta se ei vaikuta seinän hirsipediltä vaan vanhemmalta hirsiseinältä, joka on pääosin purettu rakennettaessa kolmatta väliseinää. Huomiota kiinnittää se, että hirsipeti puuttuu noin kahden metrin matkan talon itäseinän luota.

A-huoneen pohjoisosassa on ruuduissa 10-14/16-20 hirsistä muodostuva kehikko, joka keskellä on runsaasti kiviä, jotka ehkä muodostavat uunirakenteen. Tämän uuni 4. kivien korkeus on noin 505-510. Kivien keskellä ja reunoilla kulkee hirsiiä, joiden korkeus on noin 510-500.

Keskellä huonetta ruuduissa 12-14/16-22, on pienistä kivistä koostuva rivi, joka kulkee läpi A-huoneen niin, että uunirakenne jää pohjoispuolelle ja eteläpuolella on vain kaivo. Tämän kivirivin korkeus on noi 515-511. Tämän kivirivin ja edellä esitellyn hirsiperidin välissä, ruuduissa 12-14/20-22, on useita pystypaaluja pienellä alueella. Tämä paalutus on jonkin rakenteen perustus, mutta ylemmissä tasoissa tässä kohdin on ollut vain kolmas väliseinä, jonka perustuksia paalutus tuskin kuitenkaan on. Näiden paalujen korkeus on noin 500-506. Pienenmpi ryhmä pystypaaluja on aivan hirsiseinän juurella ruudussa 14-16/20-22. Näiden pystypaalujen korkeus on noin 500.

Huoneen eteläosassa ei ole runsaasti rakenteita. Vain ruuduissa 14-16/18-22 oleva kaivo on selvä rakenne. Kaivon rikkonaisen kannen korkeus on noin 496-498 ja kaivon reunojen korkeus noin 507-501. Kaivon rakenne on sellainen, että ulkopuolella on vaakatasossa olevat laudat ja sisäpuolella pystysuunnassa olevat laudat. Kaivo on lähes neliömäinen ja jokaisessa nurkassa on pystypaalut. Syvemmällä kaivossa on hirsisiä tukirakenteita, joista osa on otettu talteen. Kaivolla oli syvyyttä kaikkiaan lähes kolme metriä.

A-huoneesta otettiin talteen tiiliä, joista pienimmän koko oli 4.5 x 11 x 22 cm ja suurimman 7 x 12 x 26 cm.

B-huone.

B-huoneen puolella neljännessä tasossa tuli esiin ruuduissa 12-18/22-24 hirsiperustus, joka oli ylemmissä tasoissa olleen uunin hirsiperustus. Hirsien suunta oli itä-länsi -suuntainen ja hirsien korkeus oli pohjoisosassa noin 477-480 ja eteläosassa 485. Tämä

hirsipeti on ilmeisesti uuni III perustus, sillä uunin ja hirsipedin muoto ja koko on aivan samanlainen.

Neljännessä tasossa oli toisen väliseinän ja itäseinän välisellä alueella, ruuduissa 14-18/22-26, ohuita pystypaaluja rivissä. Tämä rakenne liittyi ilmeisesti uuni III perustuksiin ja paalut olivat pitämässä neljännen tason hirsipetiä paikallaan.

Länsiseinän juurella ruuduissa 10-12/22-24 oli seinärakenne muusta poikkeava niin, että seinän jatkeena oli kivetyk, jonka korkeus oli 513-516. Tämän kivetyksen edessä oli hirsi, jonka korkeus oli noin 505-511. Tämä irtonainen kivirakenne ja sen tukena oleva hirsi liittyvät ehkä ensimmäisen tason koneen alustaan.

Neljännessä tasossa saatiin 1. sivuseinää paremmin esiin ja paljastui, että se jatkui matalampana aina 2. väliseinään saakka. 1. sivuseinän länsiosassa seinän korkeus oli noin 540. Itäosassaan seinän korkeus oli matalampi, lähellä 2. väliseinää vain 500-485.

Ruuduista 14-18/24-26 saatiin esiin toinen seinärakenne, joka oli 2. väliseinän suuntainen ja suorassa kulmassa 1. sivuseinään nähden. Tätä seinää oli jäljellä vain yksi kivikerta, jonka korkeus oli noin 492-502. Tämä seinä liittyi kiinteästi 1. sivuseinän itäpäähän. Näiden seinien rajoittamalla alueella oli mahdollinen uunirakenne (Uuni IV B). Aivan huoneen lounaisnurkassa oli kivetyk, jossa kivien korkeus oli noin 500-510. Tämä kivietyk oli ruuduissa 14-18/26-28.

Länsiseinän juurelta tuli neljännessä tasossa esiin yksittäisiä länsi-itä -suuntaisia lautoja, joiden korkeus oli noin 500. Nämä

laudat olivat ruuduissa 10-12/24-26.

Neljännän tason rakenteista voidaan mainita puusilpputaso, jossa ei ollut mitään selvää lattiarakennetta. Sen sijaan siitä löydettiin mm. nahapalasia. Tämän tason paksuus oli noin 20 cm ja korkeus noin 505-495.

MV: 73. A. 6-9
75. A. 10-12
79. B. 4-5, 11-12
85. A. : 7-12
79: A. 1-12
79: B. 1-3
55. A. 7-9, 9
55. B. 7-3, 5-9,
61. A. 7-3

DIA: 9892: 25-26, 29-31
9852: 7, 24-38
9875: 7-36
9871: 19-23, 28-31
9879: 4-27, 22-36
9854: 22-27
9886: 1-12

5.taso.

A-huone

Viidennessä tasossa tuli esiin neljännen tason uunin hirsipedin alta pystypaalutus, joka oli rakennettu melko systemaattisesti niin, että paalut olivat neljä riveittäin. Paalut sijaitsevat ruuduissa 10-12/18-22 ja paalujen korkeus on noin 493-490.

Tämän pystypaalutuksen eteläpuolella ruuduissa 10-14/20-22 oli havaittavissa kaksi osittain päällekkäistä puutasoa. Alemman puutason korkeus oli noin 478 ja se koostui hiiltyneestä lattiarakenteesta. Ylemmän puutason korkeus oli noin 483-485 ja se oli säilynyt palamattomana.

Puutasojen itäpuolella ruuduissa 10-16/16-20 on laaja kivetys, jonka koko on noin kolme kertaa kaksi metriä. Mahdollisen uunirakenteen (Uuni V) rakenne on sellainen, että reunoilla on suuret kivet ja keskellä pienemmät. Kivien korkeus on noin 500-480.

Uunikivetyksen eteläpuolella on kaksi puutasoa, joista ylemmän korkeus on noin 500 ja alemman noin 480. Nämä puutasot sijaitsevat ruuduissa 14-16/18-20. Muutoin huoneen eteläosassa ei ole muuta rakennetta kuin jo neljännessä tasossa esiin tullut kaivo.

B-huone

Uuni III hirsipedin alempi osa tuli esiin viidennestä tasosta. Tämä alempi hirsipeti rakentui pitkistä etelä-pohjoissuuntaisista hirsistä, joita oli kaikkiaan 7 kpl, ja joiden korkeus oli noin 468-476. Nämä hirret olivat ruuduissa 12-18/22-24.

Länsiseinän juurella oli ruuduissa 10-12/22-24 neljännessä tasossa hirsi ja kivirakenne. Tämän hirsirakenteen perustana oli viidennessä tasossa pystypaalutus, jonka korkeus oli noin 480.

B-huoneen puolella oli havaittavissa länsiseinän juurella selvä palokerros, joka jatkui läpi B-huoneen. Sen korkeus vaihteli 460-490 välillä, ja tähän samaan palokerrokseen kuului ilmeisesti A-huoneen palanut alin lattiataso, jonka korkeus oli noin 478.

Viidennen tason rakenteisiin liittyy lisäksi ruudusta 10-12/24-26 esiin tullut tuohi, joka oli puisen viemäriputken kansi. Tämä viemäri johti suoraan 2. väliseinään. Putken korkeus oli noin 480.

MV: 97.A. 3-12
99.B. 7-12
99.C. 7-12

DIA: 7782: 7-14
7792: 1-4
7782: 15-21

6.taso

A-huone

A-huoneen puolella kuudes taso kaivettiin kaivinkoneella ja esiin tuli uuni V alapuolelta pystypaaluja, jotka olivat uunin perustuksia. Muita uusia rakenteita ei esiin tullut. Kaivo näkyi vielä kuudennessakin tasossa.

Esiin tuli myös tiili, jonka koko oli 8 x 14 x 28.5 cm.

B-huone

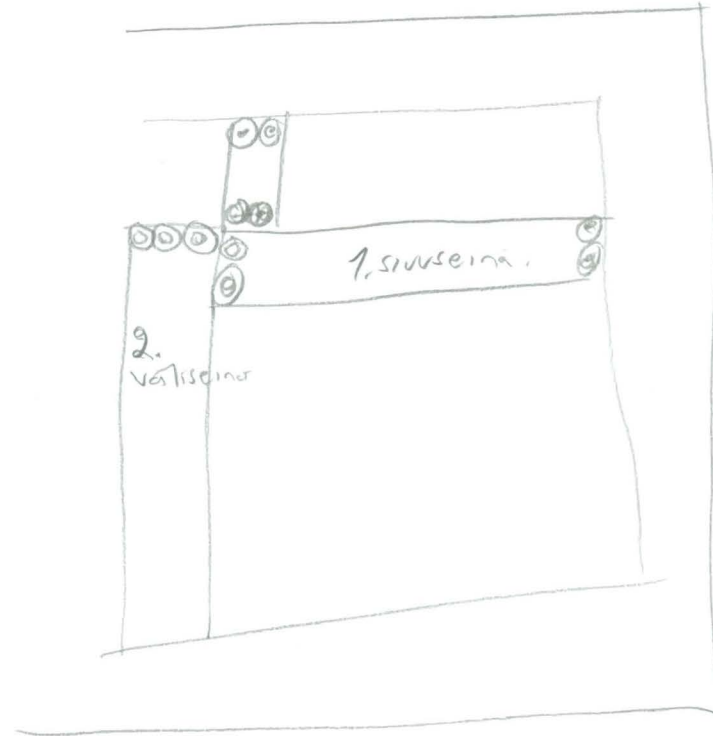
B-huoneen kuudennen tason rakenteita ei ollut moniakaan. Ruuduista 10-12/24-28 tuli esiin kaikkiaan kuusi paalus, joiden korkeus oli noin 460-470. Näiden paalujen eteläpuolelta tuli vielä esiin noin kymmenkunta paalua, jotka kulkivat kahden paalun riveissä. Näiden paalujen päällä ei ollut rakenteita.

kuudennen tason rakenteisiin kuuluivat B-huoneessa olevien seinien hirsiperustukset. 2.väliseinän hirsiperustus oli sellainen, että harmaakivien alla oli vaakahirret ja niiden alla pystypaalut, joita oli hyvin taajaan. 2. sivuseinässä hirsipedin korkeus on noin 470. 1. sivuseinän hirsipeti on rakenteeltaan samanlainen ja sen korkeus on noin 460-470. Samanlainen hirsipeti oli myös 2. väliseinän jatko-osassa. Näiden seinien hirsipedin rakenne on nähtävissä kaavakuvassa 1. Niiden hirret eivät mene limittäin, mutta hirsien päällä olevat harmaakivet viittaavat siihen, että 2. väliseinä ja sen jatko-osa, 1. sivuseinä ja myös eteläseinän on rakennettu kaikki samassa vaiheessa.

MV: 101.B. 7-12
113, A. 7-9

DIA: 7792: 30-36
7791: 23-25, 32-37
7773: 8-16
9035: 8-12

Kalava kuva 1.



ETELÄSEINÄ

Eteläseinän pituus on noin 820 cm. Seinä koostuu sekalaisesta kiviaineksesta, joissa on seinän kulmissa suuremmat kulmakivet. Näiden kulmakivien muoto on pääosin suorakaiteen muotoinen. Seinän kiviaineksessa on eroja, sillä seinän pohjoispuolella on suuria ja pieniä kiviä sekaisin ladottuna. Seinän eteläosassa taas ovat kivet enemmän samankokoisia, jakooltaan ne ovat muihi kiviin verrattunakin kesikokoisia. Nämä keskikokoiset kivet sijaitsevat pääosin samalla kohdalla seinää kuin mahdolline oviaukkokin.

Eteläseinässä on havaittavissa yhden oviraknteen jälkiä. Säilyneen seinän päällä on tiilirakenne, jonka pituus on noin 130 cm ja leveys noin 70 cm. Tässä rakenteessa on kolme tiiltä rinnakain. Tiilirakenteen korkeus rakenteen pohjoisosassa on noin ~~605-610~~ ja 595 ja siitä se nousee niin, että krskimäärin korkeus on noin 610-605. Pohj isosassa olevan matalamman osan pituuson noin 40 cm, ja tässä kohdin on vain yksi tiili pituussuunnassa, kun se muualla on kolme tiiltä. Tämän tiilirakenteen alapuoella on seinän sisäpuolella havaittavissa laastirakenne, joka alkaa tiilirakenteen pohjoisnurkasta ja menee siitä alaspäin. Tämä laastireunus jatkuu alaspäin noin 50 cm matkan, joten se viittaa siihen, että aikisemmin on alaempana ollut toinen oviaukko, jonka seinustaa tämä laastirakenne on ollut. Tämä laastirakenne on myös samalaa 1. sivuseinän liitoskohfan eteläkolma.

Seinän ulkopuoella tiilirakentten alapuoella on edellä mainittu kivien poikkeavuus havaittavissa. Myös harmaakiviseinän alla olvessa hirsiperustuksessa on ktkos juuri samaasa kohdassa. Tiilirakenteen eteläosassa ei ole vastaavaa selvää liitoskohtaahavaittavissa.

Eteläseinän hirsipedin korkeus on seinän eteläosassa noin 465 mutta laskee kohti pohjoista niin, että talon lounaiskulmassa korkeus on enää 450. Hirsipedin rakenne on sellainen, että useiden hirsien - kaiketi kolmen - muodostama vaakahiripedin alla on runsaasti pysytpaaluja, joista osa on hirsipedin ulkpuolella tukemassa hirsirakenntta. Tämä hisripedin rakenne on samanlainne kuin lähellä olevan Pyhän Hegen kirkon hirsipeti.



ITÄSEINÄ

Itäseinän pituus on kaiken kaikkiaan noin 14.20 metriä. Seinässä on kaikkiaan neljä oviaukkoa. Näistä oviaukoista ensimmäinen, eli läntisin on noin 2 metrin päässä talon kaakkoiskulmasta. Tämän oviaukuon ~~muodostaa~~ ^{muodostaa} pitkä harmaakvi, jonka pituus on noin 140 cm. Tämän kiven molemmilla puolilla on seinä ylempänä. Tämän oviaukon korkeus on noin 570.

Toinen oviaukko on noin 4 metrin päässä talon kaakkoiskulmasta. Seinärakenne katkeaa kokonaan, niin että itä-länsi suuntainen hirsi on katkaistu aukon aukon länsipuolelta pysysuoraan eli katkaisu vaikuttaa alkupelellet. Aukon itäpuolella on pohjois-eteläsuuntainen puuviemäri, jonka korkeus on noin 470. Länsipuolella aukkoa on suuria kiviä, joista muodostuu suora seinälinja. Itäpuolella seinää on rikkonainen ja siitä puuttuvat suuremmat kulmakivet. Ilmeisesti aukon itäpuolella on tehty rakenteellisia muutostöitä joiden yhteydessä on nurkan selvä seinärakenne purettu. Aukon länsipuolella hirsipedin korkeus on noin 490 ja itäpuolella 470.

Aukon itäpuolella olevan viemärin yläreuna on korkeudella 470 ja alareuna korkeudella 455-460. Viemärissä on ollut puukansi ja sen alla on ollut yhtenäinen puu, johon on kaivettu kouru.

Kolmaan oviaukon muodostaa myös pitkä harmaakvi, jonka päällä on vielä nähtävissä oviaukon muoto. Oviaukko on tukittu jossain vaiheessa tiilillä mutta oven kaari ja muoto on vielä nähtävissä. Tämän oviaukon yläosa on tiilikoriste, jota kutsutaan Juhanan vyökseksi, ja sen ajoitus on melkoisen vanha. Tämän oviaukon harmaakiven korkeus on noin 620. Harmaakiven pituus on noin 160 cm. Tämä oviaukko muistuttaa kynnysrakenteiltaan ensimmäistä oviaukkoa. Vain niiden korkeudessa on eroja. Olmannen oviaukon itäpuolella poikkeaa harmaakiviseinän rakenne muusta seinästä. Tässä kohdissa on seinä rakennettu pienistä kivistä ja niiden ladonta on epäsäännöllistä. Tämä poikkeava alue jatkuu oviaukon länsipuolella lähes toiseen aukkoon saakka. Muutoin seinärakenne on sellainen, että suuret harmaa-

ITÄSEINÄ

kivet kulkevat rivittäin.

Neljäs~~xx~~ oviaukko~~x~~ on talon koillismurkalla. Sen korkeus on yli piirretyn seinän. Tämän oviaukon rakenn on sellainen, että kynnyksenä on betonikynnys ja oven päällä on tiilikoristelu, jossa on kaksi kerrksinen tiilikoristelu, joka on samanlainen kuin ~~xx~~ Grantsdetin päädy n koristelut.

Itäseinän harmaakivirakenne on sellainen, että seinän kaksi alinta kivi-kärtää ovat suurista kivistä koostuva kaksi keerosta suuria kiviä. Näistä kivistä muodostuu kynnyksen, joka on samanlainen kuin pohjoisseinässä ja länsi seinässä on sisäpuolella.

Talon koilliskulmassa olevat kulmakivet eroavat kaaksois ja luunaiskulman kulmakivistä siinä, että koilliskulman kivet ovat pyönteitä luonnonkiviä., ei suorakaiteen omaisia.

Hirsipedin korkeus itäseinässä on kaakkoiskulmassa noin 495, toisen oviaukon länsireunalla 490 ja itäreunalla noin 470 ja siitä hirsipeti laskee voimakkaasti niin, että koilliskulmassa korkeus on noin 410.

11
44

Itäseinän hirsipedissä on nähtävissä kaksi erilaista vaihetta. Seinän länsiosassa hirsipedin rakenne on sellainen, että vaakaihirsien alla on runsas paalutus, joista osa on vaakahirsein sivuilla. Toisen oviaukon itäpuolella hirsipedin rakenne on sellainen, että vaakahirsei ~~xx~~ alapuolella on vain harvassa pysytpaaluja, jos laisinkaan. Myös vaakahirsien paksuudessa on eroja. Talon länsipuolella hirsipeti on paksumpi.

153: 7-10.

157: 1-4

159: 5-12

- viemäri: 161: 5-6, 7, 10-12.

- seinä: 163: 7-8.

165: 1, 2, 5, 6

167: 8-10

169: 7-9, 12

5034: 13-16

8117: 15-17, 22,

26,

Itäseinä
Sisäpuolelta

itäseinän sisäpuolella on hirsipedin korkeus rakennuksen koillis-
nurkassa noin 430, joka on lähes sama kuin seinän ulkopuolellakin.

XXXXXXXXXX

POHJOISSEINÄ

Pohjoisseinän pituus on noin 9.00 metriä. Seinän alaosassa seinä on tehtä suurista harmaakivistä, jotka kulkevat riveittäin. Oviaukon muodostaa betonitasanne, jonka leveys on noin metriä. Tämän oviaukon alapuolella on seinärakenteista havaittavia muutostöitä.

Seinän hirsiperustus on korkeudella 420 rakennuksen koilliskulmassa 420 joilliskulmassa ja luoteiskulmassa noin 410. Huomiota kiinnittää se, että hirsiperustus jatkuu luoteiskulmassa seinän ohi.

sisap. 95.B: 2
 - - - 103.A: 7-3,
~~103~~
 103.B: 6-12.
 III.A: 7-12.
 ulkop. : 153: 5, 7-8
 157: 4-7
 167: 12

5034: 9-12, 34, 35
 8117: 18, 20, 21,
 5899: 17.
 6174: 3-6., 35-37,
 6389: 7-9,
 0479: 31-32

Pohjoisseinä

1

Sisäpuolelta

Pohjoisseinässä on talon sisäpuolella seinän levennys noin korkeudella 530-540. Tämän levennyksen leveys on noin 40-50 cm. harmaakiviseinän muurauksessa on tässä kohdin selvä raja, jonka yläpuolella seinään on käytetty enemmän laastia kivien välissä. Tämän levennyksen alueella laastia on huomattavasti vähemmän ja muuraus tehty muutoinkin suuremmista kivistä. Tämä ero ei liene kuitenkaan ajallinen ero vaan rakenteellinen.

Toinen mielenkiintoinen rakenne pohjoisseinässä sisä- ja ulkopuolella oleva kapea reikä talon koillisnurkassa. Tämä aukko on rakennettu hyvin kapeista tiilistä ja vaikuttaa savuhormilta. Ehkä tämän aukon kautta on johdettu alapuolella olevien uunien savut ulos.

Pohjoisseinän hirsipedin rakenne on sisäpuolelta sellainen, että harmaakivien alla on vaakahirret, mutta niiden alla vain tiilimurskaa ja pieniä kiviä, ei pystyhirsiiä. Hirsipedin yläreunan korkeus oli noin 410.

Hirsipedin rakenteessa oli myös poikkeavia kohtia, kuten 3. ja 4. betonipaalun välissä, jossa oli kaksi hirttä, joista ylemmän korkeus oli noin 500 ja alemman 420. Näiden hirsien välissä ei ollut harmaakiviä. Hirsien pohjoispuolella oli viiden pystypaalun rakenne. Näiden pystypaalujen korkeus oli noin 480-470 ja ne olivat tukemassa harmaakiviseinää sen sivulta, ei alta.

LÄNSISEINÄ

Länsiseinän pituus on 13.50 metriä. Seinän alaosassa ei ole oviaukkoja, mutta seinässä on havaittavissa liitoskohta. Lounaiskulmasta noin 5 metrin päässä on liitoskohta, jossa hirsipedin katkaisee 2 poikittaista hirttä. ⁺täisemmän hirren yläpuolella on seinässä havaittavissa sauma, joka on jo ~~p~~ peitetty laastilla enene tarkaak dokumen ointia. Tähän se näsaumaan viittaa myös kivien rytmitys. ⁺liitoksen itäpuolella ovat kivet länsipuolen kiviä pienempiä. ⁺ivikertoja on itäpuolella 3 kpl ja länsipuolella 2. Samoin ~~hirsipedi~~ hirsipeti viittaa eroihin. ⁺täpuolella vaakahirsien alla on vain harvoja pystyhirisiä ja länsipuolella on ~~paalutus~~ runsasta ja pysyty-hirsiä on vaakahirsin ~~ulko~~ ulkpuolella.

Hirsipedin korkeus on talon luoteiskulmalla noin 400 ja liitoskohdassa on 425 ja lounaiskulmassa 445.

Ylemmän seinässä on kaikkiaan neljä ikkunaa, jotka ovat melkoisen uusi raketeita.

91. B: 4-12.

93. A: 1-2

sisap. 45. B: 1.

alkop. 153: 3, 4,
157: 8-12.
159: 1-~~2~~ 5.
165: 7-8.
167: 11

~~9885~~

9885: 9-13.

5034: 6-8

8117: 37.

5901: 9, 10,

0477: 11-16

0479: 33-34.

Länsisein
Sisäpuolelta

Länsiseinässä oli noin korkeudella 530 samanlainen seinän levennys kuin pohjoisseinässäkin. Myös länsiseinässä on havaittavissa murausten ero tässä kohdin, niin että kynnyksessä laastin osuus on hyvin pieni.

Hirsiperusta oli pohjoisseinässä samanlainen kuin pohjoisseinässäkin, ja joitain pystypaaluja oli harmaakiviseinän sivulla, muttei alla.

Kaivaustasot

Betonilattia

Tiililattia
(2. taso)

2. taso
Harmaa liivet.
(Uuni I)

3. taso
Harmaa liivet.

3 b. taso
(Uuni III)

Muori
jalalle

4. taso
(puulattia)

~~3. taso~~
4. b. taso

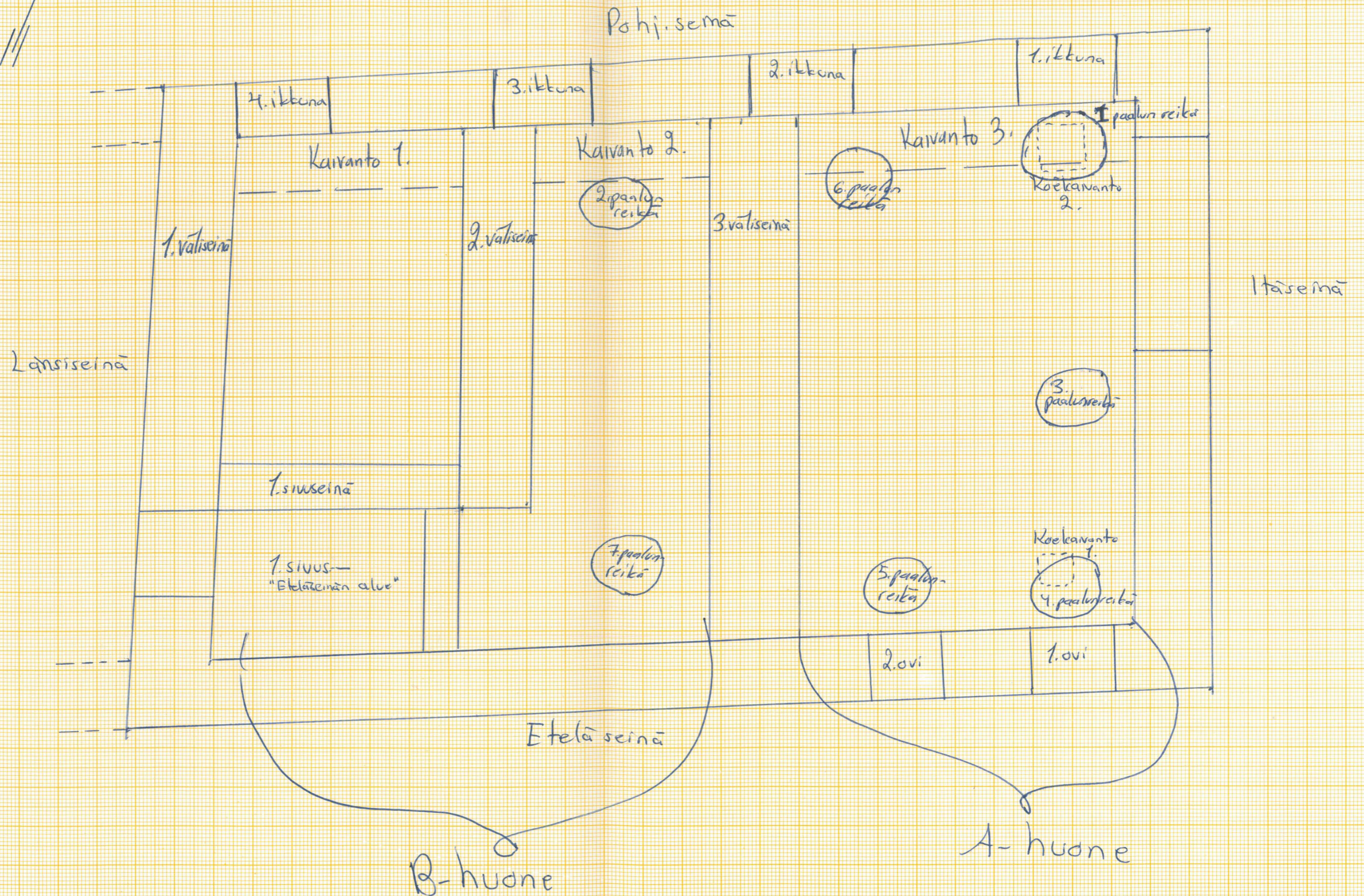
5. taso

5. b. taso

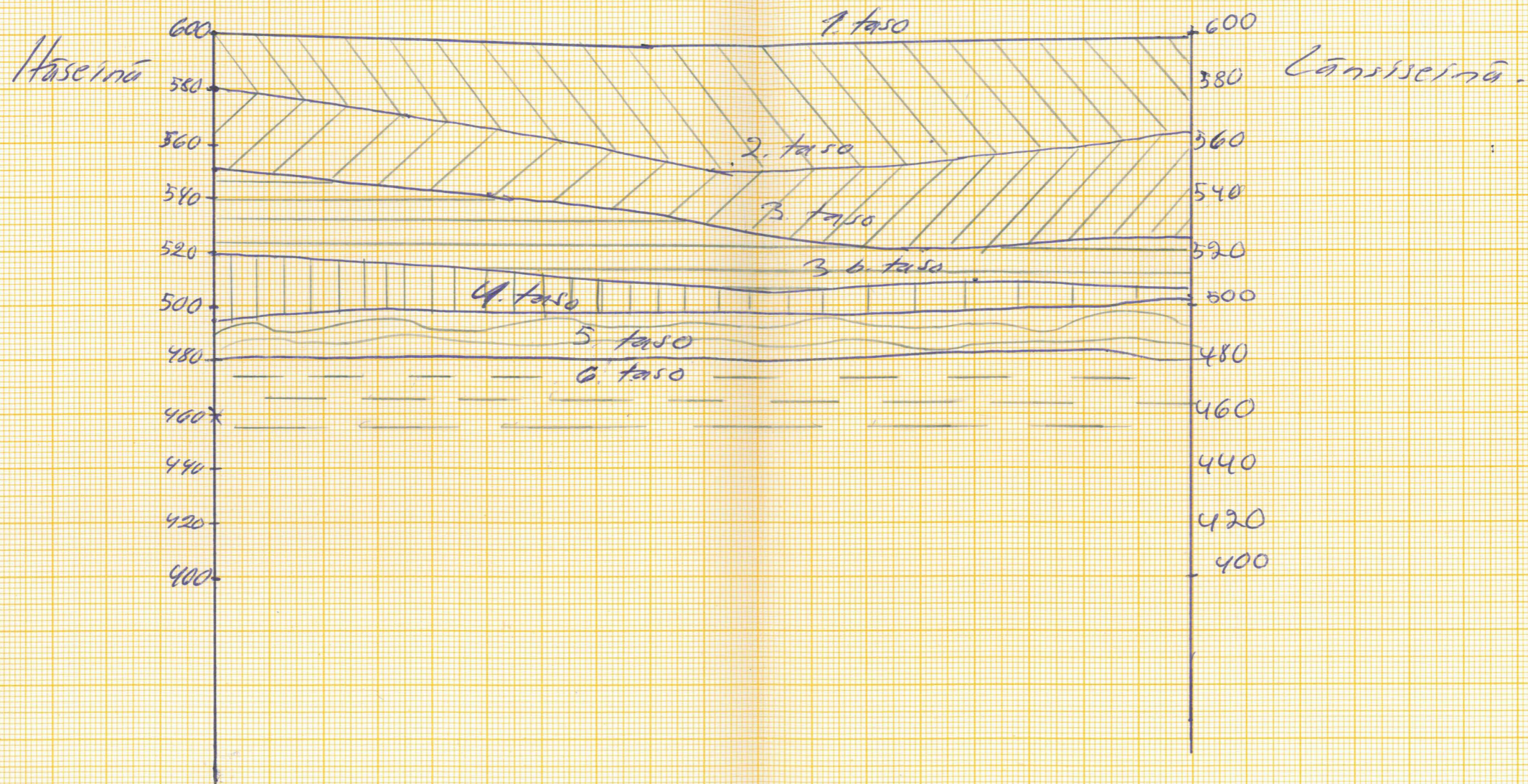
6. taso



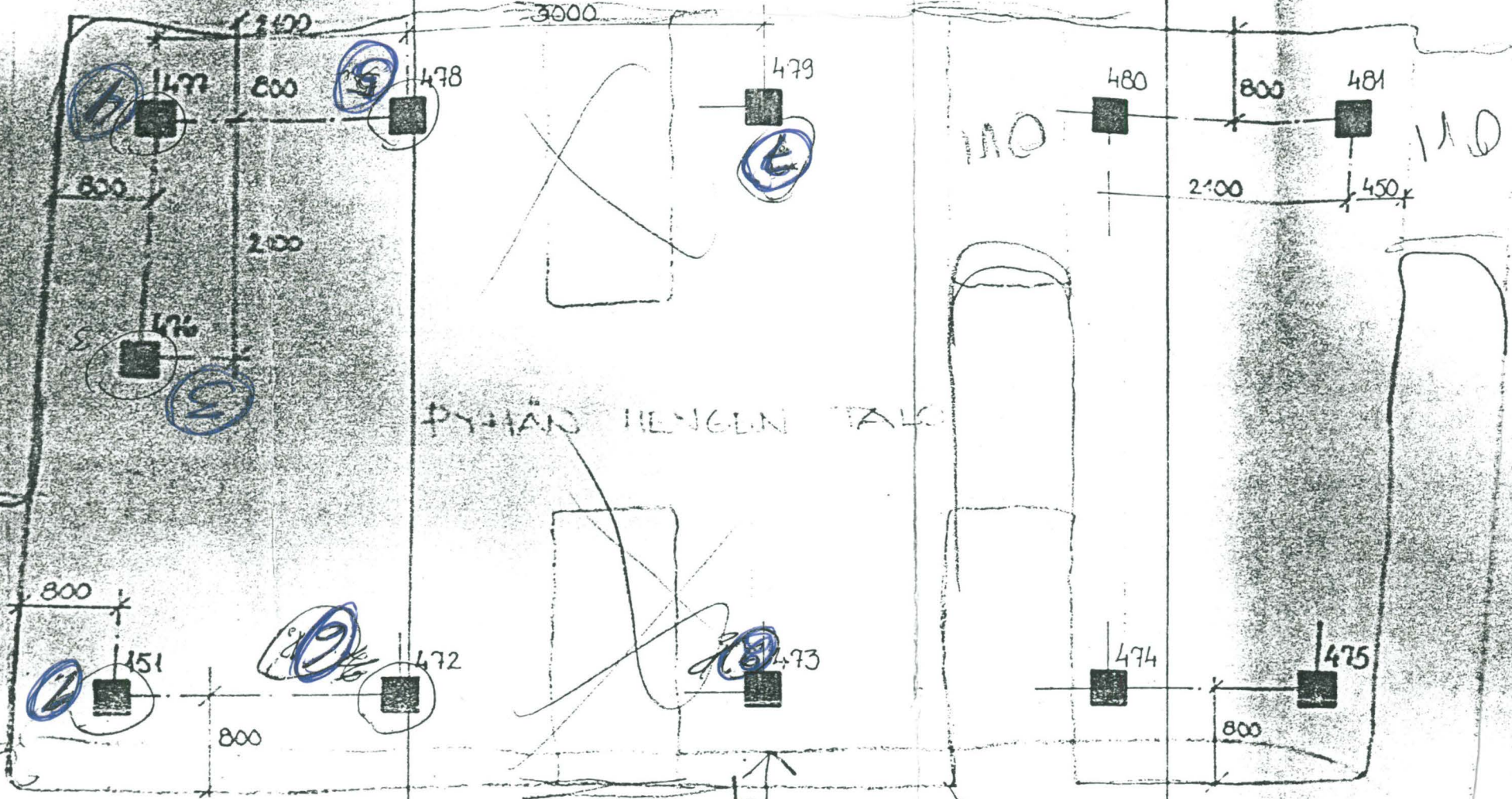
Kaivuvaiheessa käytetyt nimitykset.



P.H. Talo



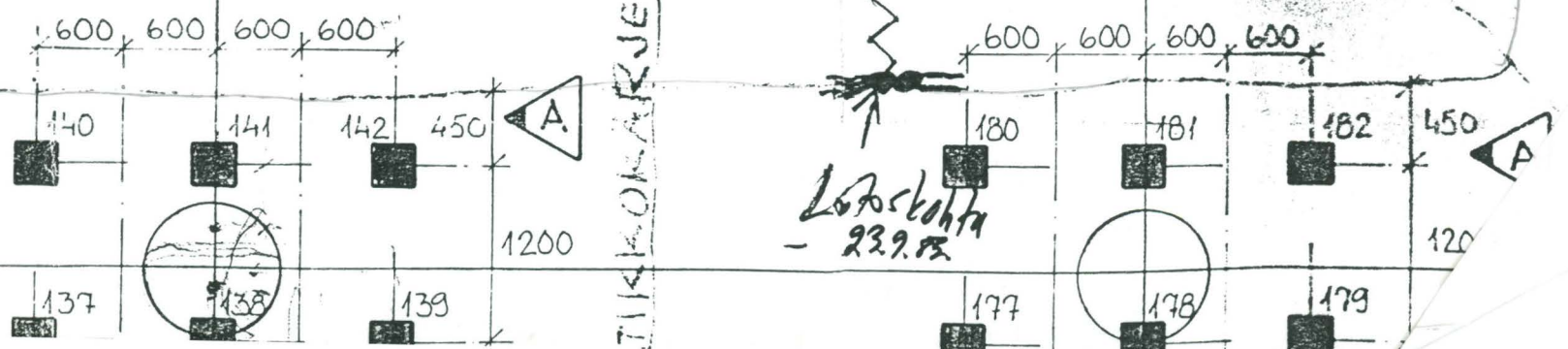
Kaivon kupa



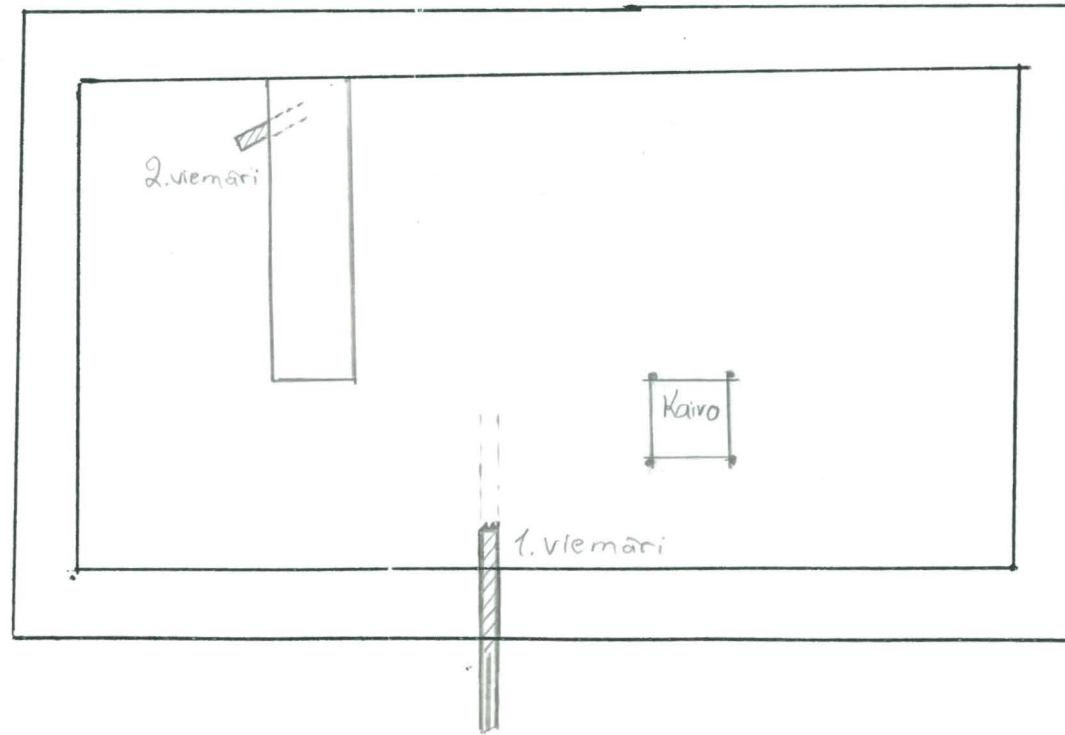
PYHÄN HENGLIN TÄLÖ

TIKKOKARJET

26 Astokanta
- 23.9.83



Kaavio Viemäreistä
ja Kaivosta.



Hist. pedis
laaris.

