

Hankelehti 25.2.03 / MNi

Turku, Aurakatu 16 – 18

Raportti kaupunkiarkeologisesta
koekaivauksesta 2002
FM Elina Saloranta

Arkisto- ja rekisteritiedot

Tutkimuskohde:	Turku, Aurakatu 16-18
Kaupunginosa/ koetteli/ tontti:	VII/ 21/ 8 ja 1
Kaupunkikartta:	XVIII:8 ¹³ , XVIII:8 ¹⁴
Peruskoordinaatit:	X = 105 233 – 105 325 Y = 69 688- 69 773 Z = 14.64 - 19.23
Maanomistaja:	Turun ja Kaarinan Seurakuntayhtymä
Tutkimuslaitos:	Turun maakuntamuseo
Tutkimuksen laatu:	Kaupunkiarkeologiset koekaivaukset
Kaivauksenjohtaja:	FM Elina Saloranta
Kenttätyöaika:	12.9., 16-18.9. 2002
Tutkitun alueen laajuus:	N. 2468 m ²
Tutkimuksen kustantaja:	Turun ja Kaarinan Seurakuntayhtymä
Alkuperäisen kaivauskertomuksen säilytyspaikka:	Turun maakuntamuseo
Löydöt:	TMM 22197:001
Liitteet:	Luettelo koekuopista Koekuoppa- ja pintavaaituskartta

JOHDANTO

Turun ja Kaarinan Seurakuntayhtymän käynnistämän uudisrakennushankkeen johdosta tulivat Aurakatu 16-18:ssa sijaitsevat, ent. Turun Suomalaisen Tyttökoulun (rakennettu vuonna 1902) tontit 1 ja 8 arkeologisen koetutkimuksen kohteeksi. Tarkoituksena oli selvittää, oliko alueella keskiajalta 1600-luvun alkupuolelle sijainneesta Pyhän Yrjänän spitaalisairaalaista säilynyt jäänteitä ko. tonteilla.

Spitaalisairaalaista on vanhin asiakirjamerkintä vuodelta 1355, jolloin Henrik Tempil testamenttasi sille tilansa (REA 160). Se mainitaan myös v.1396 Upsalan arkkipiispan ja Turun piispan tuomiokirkolle ja muille kirkollisille laitoksille osoittamassa anekirjeessä (REA 280). Hospitaali sai vuosien varrella useita lahjoituksia yksityishenkilöiltä (FMU III 2817-2818). Hospitaali mainitaan ainakin vielä v. 1610 ja 1614 Aninkaisten kylän kohdalla kymmenysluetteloissa (TMA. Tiondelängder 1610 ja 1614). Vuonna 1624 Kustaa II Aadolf määräsi sairaalan siirrettäväksi Seilin saareen (VA 278:2). (Kuujo 1981, 59 – 60)

Pyhä Yrjänä oli tavallisesti spitaalisairaalan suojeluspyhimys, kuten Turussakin. Sairaala piti keskiajalla yllä Pyhän Yrjänän alttari tuomiokirkossa, myöhemmin sen talous perustui eräiden naapuripitäjien talojen tuotolle, kruunun avustukselle, almuille, kuolleiden hoidokkien jäljelle jääneeseen omaisuuteen ja huonompina aikoina jopa kerjuuseen. Hospitaali oli alun perin itsenäinen laitos, mutta eräästä vuoden 1600 asiakirjasta käy ilmi, että sillä ja Pyhän Hengen huoneella oli yhteinen johto, viimeisenä johtajanaan v. 1618-1622 Benedictus Matthias (VA 276:35v). (Nikula 1987, 717-719)

Pyhän Yrjänän hospitaalin on arveltu ainakin uudella ajalla sijainneen Puolalanmäessä Aurakadun varrella, kauppatorin tuntumassa. Siitä ei ole olemassa tietoa, milloin hospitaali rakennettiin tälle paikalle (Gardberg 1971, 280-281). Turun vanhimmissa asemakaavakartoissa 1630-luvulta kaupungin länsirajalle on merkitty kolme tonttia, jotka on tulkittu Pyhän Yrjänän hospitaaliksi. 1570-luvulta mainitaan sen rakennusryhmään kuuluneen sairaiden ja henkilökunnan rakennusten lisäksi keittotuvan, mallastamon, saunan, luukkupuodin ja tuulimyllyn. Sen yhteydessä oli myös kirkko ja mahdollisesti hautausmaa. (Nikula 1987, 717-718)

Kenttätutkimus aloitettiin vaaitsemalla tonttien maanpinnan korkeus. Kiintopisteenä käytettiin kaupungin korkeuskiintopistettä n:o 4250, joka sijaitsi tontilla 9 samassa korttelissa. Sen korkeus oli 18.978 m mpy. Sen jälkeen mitattiin koekuopitusverkosto 10 metrin välein. Tutkimus suoritettiin kaivamalla kuopat koneellisesti ohuina kerroksina käyttäen 1,2 ja 0,8 metrin levyistä kauhaa tilanteen mukaan. Kuoppien laajuus pinnassa vaihteli 4.3 x 2.4 – 2 x 2 metriin. Pohjalla kuopat olivat 3 x 1.8 – 0.5 x 1 metrin laajuisia. Kenttätöyöhön osallistuivat FM Elina Saloranta, FM Mika Ainasoja, FM Marja Anttila ja kairavinkoneenkuljettaja Vesa Rousku Turun Tasokaivuusta.

TUTKIMUKSEN TULOKSET

Ensimmäisenä kaivettiin tontti 1:een 19 kuoppaa. Koekuoppien sijainti käy ilmi liitekartasta. Näistä 16:ssa oli päällimmäisenä isompien ja /tai pienempien **lohkottujen kivien ja hiekkamullan sekainen täyttökerros**, joka tontin E-kulmassa oli paksuin, 1.6 metrin vahvuinen, muissa kuopissa täyttökerroksen paksuus vaihteli 0.15 – 1.1 metriin. Kolmessa kuopassa (14, 15 ja 18) täyttökerrosta ei ollut, vaan esiin tuli pinnan alta moreeni.

Täyttökerroksen alta tuli 10:ssä kuopassa 10-80 cm:n vahvuinen **multainen purkukerros**, jonka seassa oli tiilenpaloja ja joitakin resenttejä, lähinnä 1800-luvun löytöjä, kuten fajanssin, punasaviastioiden sekä ikkuna- ja pullolasin paloja, pari rautanaulaa, muutama eläimen luun pala sekä valkoinen ja sinisellä roiskekuviolla koristeltu kaakelin pala. Muissa kuopissa täyttökerroksen alta tuli heti moreeni. Kuopassa n:o 8 lohkaraisen 0.5 metrin vahvuisen täyttökerroksen alta tuli 0,5 metrin vahvuinen hiekkainen moreenikerros ja vasta sen alta tiilensekaista purkumaata n. 0.1 metriä.

Purkukerroksen alta tuli **moreeni**. Moreenikerroksen vahvuus vaihteli 2.1 – 0.1 metriin. Kuopissa n:o 1, 5, 7 ja osittain n:o 11 purkukerroksen alla ei ollut moreenia, vaan sen alta tuli esiin peruskallio.

Tontille 8, koulurakennusta ympäröivälle pihalle kaivettiin 13 kuoppaa, joiden laajuus pinnassa vaihteli 4.3 x 2.4 – 2 x 2 metriin, pohjalla 4.3 x 2.4 – 0.5 x 1 metriin. Kuoppien pinnassa oli 10 – 15 cm:n kerros **pintahiekkaa/soraa**, paikoin sepelin sekaista. Pihan NW –puolella pinnan alta tuli heti moreenikerros. Porttikäytävän alueella sijainneiden kuoppien n:o 22, 23 ja 24 pinnassa oli asfaltti ja sen alla n. 5 cm:n vahvuinen betonikerros. Sen alta tuli esiin **moreeni**. Moreenikerroksen paksuus kaikissa kuopissa vaihteli muutamasta cm:stä n. 70 cm:iin. Sen alta tuli esiin **peruskallio**, paikoin heti ohuen pintakerroksen alta.

Kuopasta n:o 26 tuli esiin kallioon louhittu railo, jonka pohjalta paljastui klinkkeristä tehty viemäriputki kahden metrin syvyydestä. Putkikaivanto jatkui viereiseen kuoppaan n:o 27, jossa siitä näkyi viemäriä varten kaivetun ojan reuna multaisena raitana moreenikerroksen NW-laidassa. Viemärikaivannosta näkyi mahdollisesti jälkiä vielä kuopassa n:o 28, jossa kuopan poikki kulki moreenikerroksen alla tiiltä, laastia ja hiekkaa sisältänyt oja. Ojasta otettiin talteen kruunukaakeli (TMM 22197:001). Se ajoittune 1800-luvun alkupuolelle ja saattaa olla peräisin jostakin lähistöllä olleesta talosta.

Pihan S-kulmaan tehdystä kuopasta n:o 20 tuli 10-15 cm:n vahvuisen pintahiekan/soran alta esiin laastinen, hieman tiilenporon sekainen, osin nokinen 1.2 metrin vahvuinen **hiekkamulta**. Sen alta tuli esiin steriili **moreeni** ja 1.8 metrin syvyydeltä **peruskallio**. Sen viereisestä kuopassa n:o 21 oli pintahiekan alla 0.6 metrin vahvuinen lohkkareiden ja moreenin sekainen **täyttökerros**. Sen alta tuli hieman laastia jonka alla moreeni jatkui. Sen seasta tulikattohuovan paloja. Toinen ohut laastikerros tuli esiin 1.2 metrin syvyydessä. Sen seassa oli pala resenttiä ikkunalasiasia. Laastin alta tuli esiin multavaa maata n. 40 cm:n vahvuinen kerros, jossa oli tiilenpaloja. Kerros näytti olleen **kaivanto**, joka oli tehty ympäröivään moreeniin. Kuoppaa laajennettiin vielä NE-suuntaan, mutta mitään erityisempää ei tullut esiin. Koe-kuoppaa kaivettiin 1.75 metrin syvyyteen, jossa tuli esiin peruskallio.

Tutkimuksen perusteella näyttää siltä, että tontilla 1 on maata tasoiteltu kivenlohkkareilla ja täytemaalla siinä vaiheessa, kun siitä on tehty koulun piha, ilmeisesti vuonna 1902, jolloin koulu rakennettiin. Täytemaakerroksen alle on tuolloin tai mahdollisesti jo aiemmin levitelty purkujätettä, joka lienee lähtöisin alueella aikaisemmin olleesta asutuksesta.

Puolalanmäen rinteillä tiedetään sijainneen 1700-luvun loppupuolella rakennettuja hökkeleitä, jotka säästyivät vuoden 1827 palossa. Asumukset purettiin 1800-luvun lopulla, viimeiset Taidemuseota rakennettaessa 1902-03. Aurakatu ulottui ennen Taidemuseon valmistumista vain hotelli Phoenixin vaiheille. (Kalpa 1980, 96 – 99, 102 – 103). Näin ollen ainakaan tontti 1 ei sijainnut katuverkoston varrella ennen viime vuosisadan alkua.

Tontti 8 pihan NW-puolen steriiliys viittaa siihen, ettei siinä ole ollut koulurakennusta vanhempaa asutusta. Pihan SE-laidasta, koulurakennuksen vierestä on koulun rakentamisvuonna 1902 tullut esiin ilmeisesti hirsistä salvottu kaivo (Ote kaupunkiarkeologisesta luettelosta, 420). Kaivosta on olemassa piirros TMM:n arkistossa. Siitä ilmenee vain sen sijainti Aurakadun varressa sijainneen piharakennuksen SW-puolella. Kaivo lienee lopullisesti tuhoutunut, kun pihan alle rakennettiin väestönsuoja. Kaivo ja pihan S-puolen kuopista n:o 20 ja 21 esiin tulleet jäänteet ovat mahdollisesti peräisin Kiinteistö Oy Priman paikalla olleesta asutuksesta, joka purettiin 1800-luvun loppupuolella (Kalpa 1980, 96-97).

Korttelin 21 alueelta mainitaan 1800-luvulla havaitun kellariholvin (Ote kaupunkiarkeologisesta luettelosta, 418). Se saattaa liittyä ent. Venäjän Kirkkokadun, nyk. Yliopistonkadun varrella sijainneiden rakennusten purkamisen aikaan. Niiden tilalle rakennettiin vuosina 1887-88 kauppias E. J. Caleniuksen kivitalot ja vuonna 1901 Kiinteistö Oy Priman jugendtalot. Vuodelta 1906 on korttelin alueelta mainittu löydetyn ”runsaasti tiiltä” (Ote kaupunkiarkeologisesta luettelosta, 419). Kellariholvi ja tiilet ovat mah-

dollisesti jäänteitä paikalla jo ennen vuoden 1775 paloa sijainneista rakennuksista. (Kalpa 1980, 96-97)

Koetutkimuksen perusteella voidaan todeta, että Pyhän Yrjänän hospitaali ei ole sijainnut tutkitulla alueella, vaan todennäköisemmin Aurakadun alla ja sen pohjoispuolella.

Kirjallisuus:

Gardberg, C. J. 1971, Turun kaupungin historia 1100-luvun puolivälistä vuoteen 1366. Turun kaupungin historia kivikaudesta vuoteen 1366. Turku 1971.

Kalpa Harri 1980, Muuttuva kaupunki. Turku eilen ja tänään. Turku 1980.

Kostet Juhani, Pihlman Aki 1986, Keskiajan kaupungit 3. Turku. TMM. Turku 1986.

Kuujo Erkki 1981, Turun kaupungin historia 1366 – 1521. Turku 1981.

Nikula Oscar ja Sigrid 1987, Turun kaupungin historia 1521 – 1600. Turku 1987.

Luettelo Aurakatu 16-18:n alueelle kaivetuista koekuopista:

Kuoppien sijainti käy ilmi karttaliitteestä.

Tontti 1Kuoppa 1:

- syvyys 1.7 metriä
- laajuus pinnassa 2.4 x 4.0, pohjalla 1.6 x 1.2 metriä
- kuivaa hiekkamultaa ja seassa suuria kivenlohkareita täyttömaana 1.6 metriä
- värjäätynyttä laastipitoista savea, jonka seassa tiilenpaloja 0.1 metriä
- pohjalla peruskallio

Kuoppa 2:

- syvyys 2.1 metriä
- laajuus pinnassa 4.0 x 1.8, pohjalla 2.1 x 1.5 metriä.
- lohkaroiden sekainen täyttökerros 0.8 metriä
- tiilenpalojen sekainen purkukerros 0.2 metriä
- luontainen moreeni 1.1 metriä
- peruskallio

Kuoppa 3:

- syvyys 1.5 metriä
- laajuus pinnassa 3.9 x 2.5, pohjalla 1.0 x 1.0 metriä
- täyttökerros, jonka seassa isoja ja pienempiä kivenlohkareita sekä tiilenpaloja 1.0 metriä, löytöinä fajanssin paloja
- hiekkapitoinen, tiilenpalojen sekainen, paikoin nokinen purkukerros 0.2 metriä
- luontainen moreeni 0.3 metriä
- peruskallio

Kuoppa 4:

- syvyys 1.75 metriä
- laajuus pinnassa 4.0 x 2.4, pohjalla 1.5 x 1.5 metriä
- lohkaroiden sekainen täyttökerros 0.15 metriä
- tiilenpalojen sekainen, paikoin nokinen purkukerros 0.1 metriä
- luontainen moreeni 1.5 metriä
- peruskallio

Kuoppa 5:

- syvyys 1.2 – 0.8 metriä
- laajuus 3.4 x 2 metriä
- pienten lohkaroiden sekainen täyttökerros 0.3- 0.7 metriä
- hiekkainen, tiilenpalojen sekainen, alaosastaan multainen purkukerros 0.5 metriä, löytöinä fajanssin paloja
- peruskallio, joka nousee SE-suuntaan

Kuoppa 6:

- syvyys 1.1 metriä
- laajuus pinnassa 3.7 x 2.2, pohjalla 2.0 x 2.0 metriä
- pienten lohkareiden sekainen täyttökerros 0.2 metriä
- hiekkapitoinen purkukerros 0.6 - 0.5metriä
- luontainen moreeni 0.3 – 0.1 metriä
- peruskallio, joka nousee W-suuntaan

Kuoppa 7:

- syvyys 1.45 – 1.1metriä
- laajuus pinnassa 3.8 x 2.2, pohjalla 1.4 x 1.2 metriä
- lohkareinen täyttökerros 0.7 metriä
- hiekkainen , tiilenpalojen sekainen purkukerros 0.75 – 0.4 metriä, löytöinä luun paloja, pala sinisellä roiskekuvioitua ja palavalkoista kaakelia
- peruskallio, joka nousee SE-suuntaan

Kuoppa 8:

- syvyys 1.6 metriä
- laajuus pinnassa 3.2 x 2.1, pohjalla 2.1 x 1.2 metriä
- lohkareinen täyttökerros 0.5 metriä
- hiekkainen moreeni 0.55 metriä
- tiilenpalojen sekainen purkukerros 0.1 metriä
- luontainen moreeni 0.45 metriä
- peruskallio

Kuoppa 9:

- syvyys 1.25 metriä
- laajuus pinnassa 2.5 x 2.4 metriä
- pienten lohkareiden sekainen täyttökerros 0.4 metriä
- tiilenmurujen sekainen multainen kerros 0.8 metriä
- pohjalla ohut kerros moreenia
- peruskallio

Kuoppa 10:

- syvyys 0.75 metriä
- laajuus pinnassa 2.7 x 2.2, pohjalla 1.7 x 1.5 metriä
- pienten lohkareiden sekainen täyttömaakerros 0.15 – 0.1 metriä
- luontainen moreeni 0.6 metriä
- peruskallio
- täysin steriili

Kuoppa 11:

- laajuus pinnassa 3.8 x 2.4, pohjalla 3.0 x 1.8 metriä
- syvyys 0.55 metriä
- pienten lohkareiden sekainen täyttömaakerros 0.4 metriä
- multainen, tiilenmurujen sekainen purku- tai kulttuurikerros 0.05 metriä
- luontainen moreeni 0.1 metriä
- peruskallio

Kuoppa 12:

- syvyys 0.6 metriä
- laajuus pinnassa 2.7 x 2.0, pohjalla 2.5 x 1.8 metriä
- pienten ja suurehkojen lohkkareiden sekainen täyttömaakerros 0.6 metriä, seassa hieman tiilenpaloja
- peruskallio

Kuoppa 13:

- syvyys 0.6 – 0.3 metriä
- laajuus pinnassa 3.3 x 2.5, pohjalla 3.0 x 2.3 metriä
- pienten ja keskisuurten lohkkareiden sekainen täyttö 0.6 – 0.3 metriä
- peruskallio

Kuoppa 14:

- syvyys 0.8 metriä
- laajuus pinnassa 2.8 x 2.2, pohjalla 2.0 x 2.0 metriä
- luontainen moreeni 0.8 metriä, ei täyttökerrosta
- peruskallio

Kuoppa 15:

- syvyys 0.9 – 0.2 metriä
- laajuus pinnassa 3.1 x 2.3, pohjalla 2.6 x 2.0 metriä
- luontainen moreeni 0.9 – 0.2 metriä, ei täyttökerrosta
- peruskallio

Kuoppa 16:

- syvyys 0.2 metriä
- laajuus pinnassa 2.0 x 2.0, pohjalla 1.5 x 1.5 metriä
- pienten lohkkareiden sekainen täyttömaakerros 0.2 metriä
- peruskallio, josta irtosi kaivettaessa lohkkareita

Kuoppa 17:

- syvyys 1.1 – 0.5 metriä
- laajuus pinnassa 3.0 x 2.3, pohjalla 1.8 x 1.3 metriä
- lohkkareiden sekainen täyttökerros 1.-1 –0.5 metriä
- peruskallio

Kuoppa 18:

- syvyys 2.1 metriä
- laajuus pinnassa 3.6 x 2.6, pohjalla 2.0 x 1.8 metriä
- savinen moreeni 0.4 metriä
- multainen moreeni, jossa tiilenpaloja 0.4 metriä
- luontainen moreeni 0.3 metriä
- kallion pintaan asti ei kaivettu

Kuoppa 19:

- syvyys 1.5 metriä
- pienten lohkkareiden sekainen täyttökerros 0.3 metriä
- multainen moreeni 0.5 metriä , seassa tiilenmuruja
- savinen moreeni 0.7 metriä
- peruskallio

Tontti 8

Kuoppa 20:

- syvyys 1.8 metriä
- laajuus pinnassa 3.4 x 2.2, pohjalla 1.4 x 1.2 metriä
- hiekka 0.15 metriä
- paikoin nokinen hiekkamulta 1.2 metriä, jonka seassa laastia ja vähän tiilenmuruja, alempana runsaammin
- luontainen moreeni 0.45
- peruskallio

Kuoppa 21:

- syvyys 1.75 metriä
- laajuus pinnassa 3.6 x 3.4, pohjalla 2.4 x 2.0 metriä
- hiekka 0.1 metriä
- lohkaraiden sekainen moreenitäyttömaa 0.6 metriä
- ohut laastikerros
- moreeni, jonka seassa kattohuopaa 0.5
- laastikerros, seassa resentti ikkunalasin pala 0.1 metriä
- multainen kerros, seassa tiilenpaloja 0.45 metriä, löytöinä pari punasaviastian palaa, joista yhdessä bolusraita, paksun vihreän pullolasin paloja
- luontainen moreeni kallion pinnassa
- kyseessä mahdollisesti jätekuoppa

Kuoppa 22:

- syvyys 0.55 metriä
- laajuus 2.75 x 2.3 metriä
- asfaltti
- betoni 0.05 metriä
- luontainen moreeni 0.45 metriä
- peruskallio
- täysin steriili

Kuoppa 23:

- syvyys 0.5 metriä
- laajuus 3.1 x 2.3 metriä
- asfaltti
- betoni 0.05 metriä
- tumma moreeni 0.4 metriä
- kallio

Kuoppa 24:

- syvyys 0.6 - 0.05 metriä, kallio paljastui toisessa päässä heti pinnan alta
- laajuus 3.1 x 2.3 metriä
- asfaltti
- betoni 0.05 metriä
- luontainen moreeni, paksuimmillaan 0.5 metriä, pinnassa kivillä tuetun puupaalun jäännös
- peruskallio

Kuoppa 25:

- syvyys 1.2 metriä
- laajuus pinnassa 3.2 x 2.3, pohjalla 2.0 x 2.0 metriä
- pintahiekka 0.1 metriä
- moreeni i 1.1 metriä, seassa kaasuputki
- peruskallio

Kuoppa 26:

- syvyys 2.0 metriä
- laajuus pinnassa 4.0 x 2.0, pohjalla 1.0 x 0.5 metriä
- pintahiekka/sora 0 – 0.3 metriä
- louhittu kalliosyvänne, jonka pohjalla klinkkerinen viemäriputki

Kuoppa 27:

- syvyys 1.2 – 0.65 metriä
- laajuus 3.0 x 1.2 metriä
- pintasora 0.15 metriä
- moreeni, jonka seassa tiilenmuruja/paloja 0.5 – 0.3 metriä, viemäriputkea varten kaivettu oja jatkui, sen reuna erottui moreenista tummana multaisena maana, jonka seasta löytyi punasavikeramiikan paloja, luun paloja
- peruskallio

Kuoppa 28:

- syvyys 1.35 metriä
- laajuus 4.3 x 2.4 metriä
- pintasora/sepeli 0.5 – 0.1 metriä
- hiekkamulta 0.4 metriä, jonka seassa tiilenpaloja/muruja, bitumin paloja, löytöinä vihreitä pullolasin paloja, lasitettua punasavikeramiikkaa sekä punasavinen, kellertävälasitteinen, kasviornamentiikalla kohokuvioitu kruunukaakeli, joka otettiin museon kokoelmiin (TMM22197:001); kuopan poikki on kulkenut ilmeisesti sama viemärikaivanto, joka näkyi edellisissä kuopissa n:o 26, 27
- moreeni 0.4 metriä
- isoja tiilenpaloja ja tiiliä laastisen hiekan sekaisena kerroksena 0.45 metriä
- ohut moreenikerros peruskallion päällä

Kuoppa 29:

- syvyys 0.85 – 0.1 metriä
- laajuus: 3.2 x 2.0 metriä
- pintahiekka/sora 0.1 metriä
- moreeni, toisessa laidassa kallio paljastui heti pinnan alta.
- täysin steriili

Kuoppa 30:

- syvyys 0.9 metriä
- laajuus 2.3 x 2.1 metriä
- pintahiekka 0.1 metriä
- moreeni 0.8 metriä
- peruskallio, kuopan keskellä moreeni jatkui kalliopaljastumien väliin
- täysin steriili

Kuoppa 31:

- pintasepeli/hiekka 0.1 metriä
- moreeni 0.3 – 0.2 metriä
- peruskallio
- täysin steriili

Kuoppa 32:

- syvyys 0.45 – 0.05 metriä
- laajuus 2.0 x 2.0 metriä
- pintasepeli/hiekka 0.1 – 0.05 metriä
- moreeni, seassa vähän tiilenmuruja 0.35 - 0.2 metriä
- peruskallio, joka osin paljastui heti pinnan alta

105340 +

105320 +

105300 +

105280 +

105260 +

105240 +

105220 +

69680

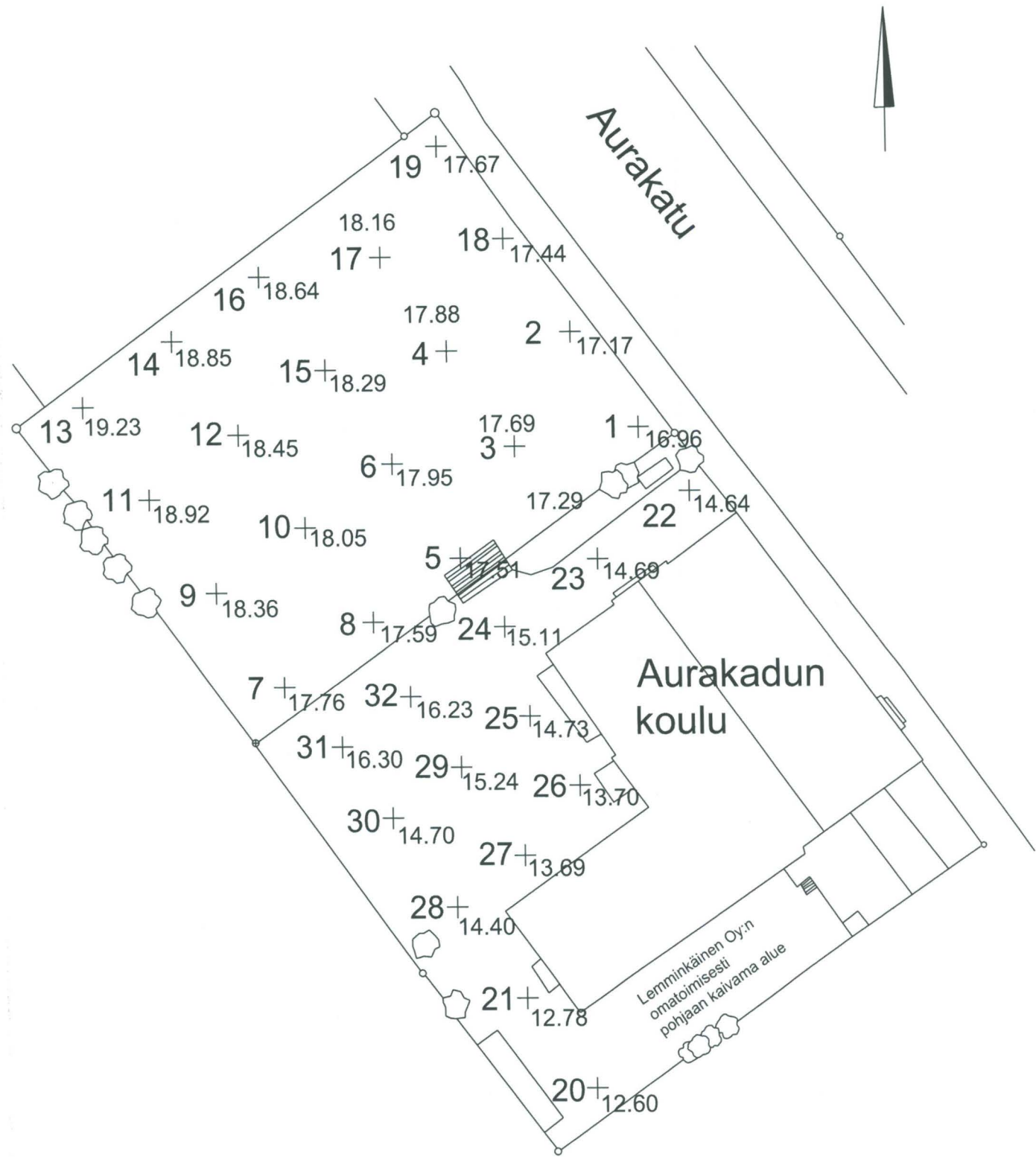
69700

69720

69740

69760

69780



TURKU Aurakatu 16-18 E. Saloranta 2002	Koekuopat ja pintavaaitus MK 1:500
	TURUN MAAKUNTAMUSEO, TURKU Karta 1/2002
MITTAUSDOKUMENTOINTI Mika Ainasoja, Marja Anttila ja Elina Saloranta	