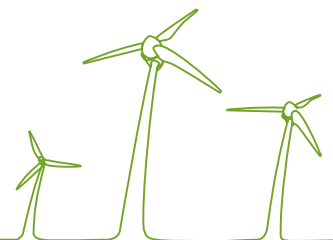


KUUSAMON KAUPUNKI

**Ruka-Kuusamo matkailualueen osayleiskaava,
täydennysalueet, arkeologinen inventointi**



28.09.2012

Sisällysluettelo

Johdanto	7
Inventoinnin lähtökohdat ja menetelmät	7
Työmenetelmät	9
Havaintoja inventointialueesta	12
Havaintokohteet	14
Kohde 1: Tatanki E	14
Perustiedot kohteesta	14
Inventointi	14
Kohdekuvaus	14
Kohde 2: Jyrkkäkoski	16
Perustiedot kohteesta	16
Inventointi	16
Kohdekuvaus	16
Kohde 3 Tatanginharju	18
Perustiedot kohteesta	18
Inventointi	18
Kohdekuvaus	18
Kohde 4: Pikku Kalliolampi	25
Perustiedot kohteesta	25
Inventointi	25
Kohdekuvaus	25
Kohde 5: Jäkälälahti (irtolöytö)	26
Perustiedot kohteesta	26
Inventointi	26
Kohdekuvaus	26
Yhteenveto	27

28.09.2012

Kartat

Kartta 1. Ruka-Kuusamon matkailualueen osayleiskaava, arkeologisen inventoinnin täydennysalueiden. Ei mittakaavassa.	6
Kartta 2. Naatikkavaaran – Jäkälälahden – Vasaraperän välinen inventointialue kuvattuna Suomen taloudellisessa kartassa vuodelta 1924. Ei mittakaavassa.	8
Kartta 3. Kuusamon keskustan pohjoispuolinen inventointialue (Tatankijärven ympäristö) kuvattuna Suomen taloudellisessa kartassa vuodelta 1924. Ei mittakaavassa.	8
Kartta 4. Arkeologisen inventoinnin täydennysalueet A ja B (punainen katkoviiva). MK 1: 250 000.	10
Kartta 5. Arkeologisen inventoinnin täydennysalue A (punainen katkoviiva). Rasterilla on kuvattu maastossa tarkemmin tutkitut alueet. MK 1: 30 000.	11
Kartta 6. Arkeologisen inventoinnin täydennysalue B (punainen katkoviiva). Rasterilla on kuvattu maastossa tarkemmin tutkitut alueet. MK 1: 30 000.	12
Kartta 7. Tutkimusalueen havaintokohteet. Ei mittakaavassa.	13

Liite 1: Kartat

Kartta 8. Kohteet Tatanki E [Kohde 1] ja Tatanginharju [3]. MK 1: 10 000.	1
Kartta 9. Jyrkkäkoski [2]. Mylly ja Pärehöylä. MK 10 000.	2
Kartta 10. Pikku Kalliolampi [4] (kartassa TH). MK 10 000.	3
Kartta 11. Irtolöytöpaikka Jäkälälahti [5]. MK 10 000.	4

Liite 2: löytöluettelo: Jäkälälahti (KM 39190)

Kartat: Pohjakartat ovat Maanmittauslaitoksen Maastotietokannan 06/2012 aineistoa (http://www.maanmittauslaitos.fi/avoindata_lisenssi_versio1_20120501)

Taulukko inventoinnin havaintokohteista

Nro	Nimi	Rauhoitusluokka	Laji	Ajoitus	N =	E =
1	Tatanki E	2	asuinpaikat	kivikautinen	7 322 845	599 104
2	Jyrkkäkoski	2	työ- ja valmistuspaikat	historiallinen	7 324 666	598 848
3	Tatanginharju	2	työ- ja valmistuspaikat	historiallinen	7 322 433	598 875
4	Pikku Kalliolampi	2	työ- ja valmistuspaikat	historiallinen	7 331 672	581 274
5	Jäkälälahti	ei muinaisjäännös	irtolöytöpaikka	kivikautinen	7 333 182	578 327

28.9.2012

Ruka-Kuusamo matkailualueen osayleiskaava, muinaisjäännösinventoinnin täydennys

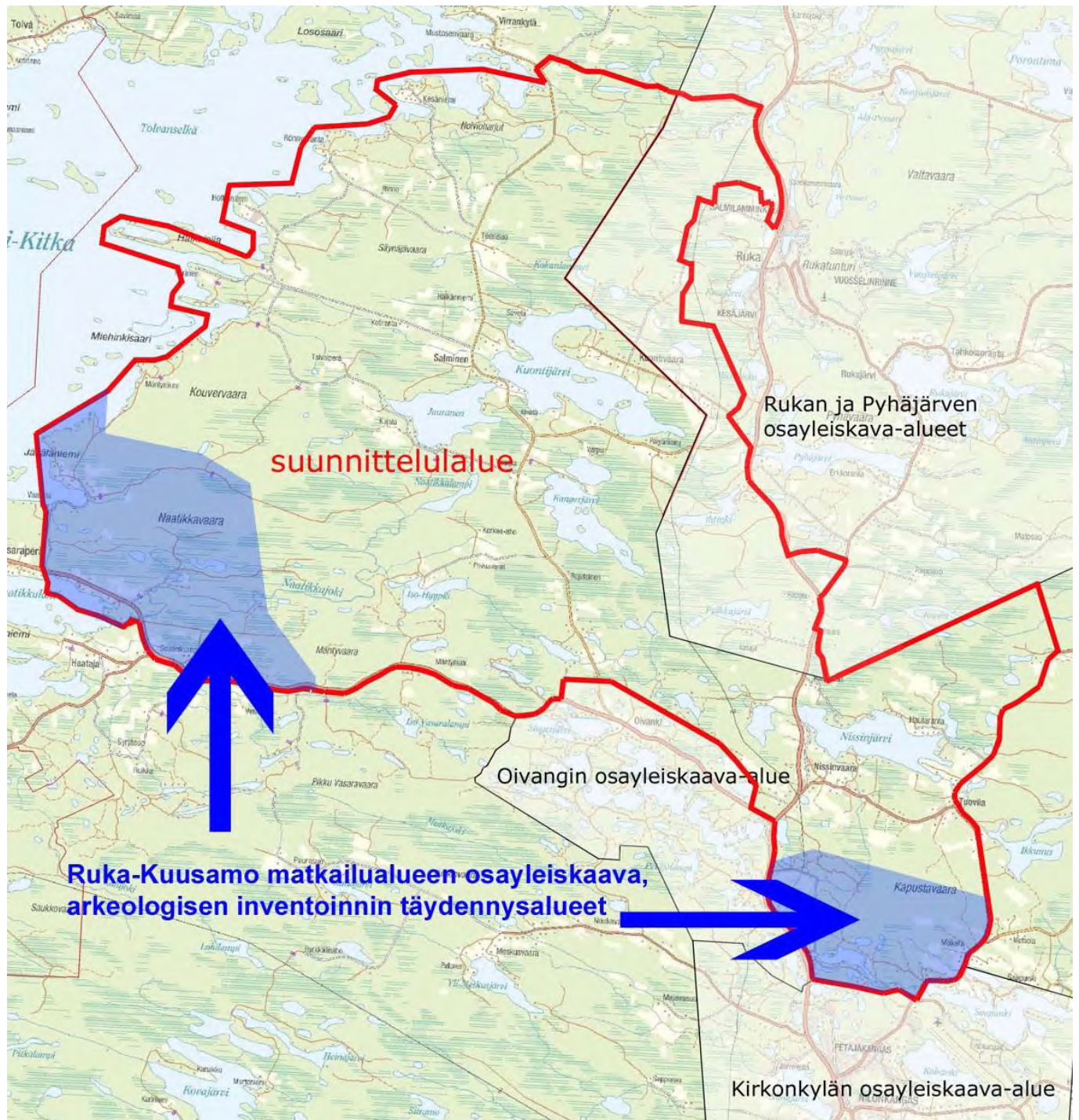
Tiivistelmä

Arkeologinen inventointi tehtiin täydentämään Sami Viljanmaan vuonna 2010 laatimaa Ruka-Kuusamon matkailualueen osayleiskaava-alueen muinaisjäännösinventointia. Työssä tarkastettiin täydennysalueiden muinaisjäännösten näkökulmasta potentiaaliset alueet. Työn tavoitteena oli, että inventointiraportin perusteella voidaan saada riittävä ohjausvaikutus osayleiskaavaan. Inventoinnissa havaittiin kaksi aiemmin tuntematonta historialliselle ajalle ajoittuvaa kiinteää muinaisjäännös sekä yksi esihistoriallinen löytöpaikka, joka todennäköisesti liittyy tuhoutuneeseen kivikautiseen asuinpaikkaan.

Arkisto- ja rekisteriote

Tutkimuskohteen nimi:	Ruka-Kuusamo matkailualueen osayleiskaava, täydennysalueet
Muinaisjäännökset:	
tunnetut kohteet:	[1] Tatanki E [mj. rek. nro 305010187] (kivikautinen asuinpaikka) [2] Jyrkkäkoski (Viljanmaa, Sami 2010: 33-34; mj rekisterinumerotta)
paikannetut:	[3] Tatanginharju (ehdotus: kiinteä muinaisjäännös, rauhoitusluokka 2) [4] Pieni Kalliolampi (ehdotus: kiinteä muinaisjäännös, rauhoitusluokka 2) [5] Jäkälälähti (ehdotus: irtolöytö, ei muinaisjäännös)
Tutkimuksen laatu:	arkeologinen inventointi, täydennysinventointi
Peruskartta:	4522 12 Oivanki; 4524 02 Saapunki
Tutkimuslaitos:	FCG Finnish Consulting Group
Tutkija:	FM Kalle Luoto
Kenttätyöaika:	kolme päivää, 27.7 – 30.7.2012
Työn tilaaja:	Kuusamon kaupunki, Maankäyttö
Tutkimushistoria ja kirjallisuus:	<i>Erä-Esko, Aarni 1975</i> : Kuusamon muinaisjäännökset – luettelo vuodelta 1975. Museoviraston esihistorian osaston topografinen arkisto. <i>Sarvas, Anja & Sarvas, Pekka 1986</i> : Kuusamon esihistoria. Kuusamon historia IV. Kuusamo 1986. <i>Sarkkinen, Mika 1999</i> : Kuusamon inventointi. 1999. Museoviraston esihistorian osaston topografinen arkisto. <i>Sarkkinen, Mika & Torvinen, Markku 2003</i> : Pohjois-Pohjanmaan kiinteät muinaisjäännökset. Osa 4. Pohjois-Pohjanmaan liitto. Oulu 2003. <i>Niva Juhani & Konttori Saara-Kaisa 2009</i> : Kuusamon kaupunki, Kuusamon keskustan ja Rukan välialueen osayleiskaava, Maisema- ja kulttuuriympäristöselvitys. 2.9.2009 <i>Viljanmaa Sami 2010</i> : Kuusamo – Ruka välialueen muinaisjäännösinventointi 28.-30.6. ja 2.-8.8.2010.

28.9.2012



Kartta 1. Ruka-Kuusamon matkailualueen osayleiskaavan arkeologisen inventoinnin täydennysalueet. Ei mittakaavassa.

28.9.2012

Johdanto

Kuusamon osayleiskaava-alueen inventointi toteutettiin Kuusamon kaupungin maankäyttöosaston tilauksesta. Työn tarkoituksena on täydentää aiempaa Kuusamo – Ruka välialueen muinaisjäännösinventointia (Viljanmaa 2010) Inventoinnin maastotyöt tehtiin 27.7 – 30.7.2012. Työssä tarkastettiin osayleiskaavan täydennysalueen tunnetut muinaisjäännöskohteet sekä pyrittiin paikantamaan entuudestaan tuntemattomia muinaisjäännöskohteita. Inventoinnissa täydennetään aiempaa inventointiraporttia ja tarkastettiin täydennysalueiden muinaisjäännösten näkökulmasta potentiaaliset alueet.

Inventoinnin lähtökohdat ja menetelmät

Kaava-alueetta ja arkeologista tutkimushistoriaa on kattavasti kuvattu Viljanmaan (2010) arkeologisen inventoinnin raportissa.

Suunnittelualue kuuluu kokonaisuudessaan valtakunnallisessa maisema-aluejaossa Kuusamon vaaraseutuun, joka on osa Kainuun ja Kuusamon vaaramaa maisemamaakuntaa. Alueen tyypilliset maisemat ovat jylhiä. Alueelle tyypillisiä pinnanmuotoja vaarojen lisäksi ovat luoteis-kaakko suuntaiset drumliinikentät sekä useat samansuuntaiset harjujaksot. Drumliinien välit ovat yleensä aapasoita, jos niissä ei ole järviä. Kuusamon vaaraseutu kuuluu pohjoisboreaaliseen kasvillisuusvyöhykkeeseen.

Asutus ja tiestö ovat muodostuneet alueelle luonnonolosuhteiden ohjaamana vaarojen ja järvien välisille kankaille ja harjujen rinteille. Asutus on pääsääntöisesti harvaa. Asutus sijoittuu vaarojen etelärinteille, missä pienilmastolliset olosuhteet ovat asutuksen ja viljelyksen kannalta otollisimmat.

Suunnittelualueella ei sijaitse valtakunnallisesti tai maakunnallisesti merkittäviä maisemakokonaisuuksia tai perinnemaisemia. Oivangissa, joka sijoittuu aivan tutkimusalueen rajalle, on yksi maakunnallisesti merkittävä perinnemaisema, Oivangin keto.

Tunnettuja muinaisjäännöksiä suunnittelualueelta ennen inventointia tunnettiin yksi, Tatanki E (305010187) niminen kivikautinen asuinpaikka. Lähiseuduilta aiemmin tunnistetut kohteet sijaitsevat pääsääntöisesti vesistöjen äärillä. Tunnetut kohteet ovat lähinnä erilaisia kivirakenteita, asuinpaikkoja tai muinaisjäännösryhmiä. Inventointialueen lähellä sijaitsevassa Oivangissa ja Oivankijärven rannoilla tunnettuja muinaisjäännöksiä on runsaammin.

28.9.2012



Kartta 2. Naatikkavaaran – Jäkälälähten – Vasaraperän välinen inventointialue kuvattuna Suomen taloudellisessa kartassa vuodelta 1924. Ei mittakaavassa. Asutus on keskittynyt Jäkälälähten ja Naatikkalähten väliselle kannakselle, lähinnä sen etelälaidalle. Alueella ei näyttäisi olevan tiestöä vielä 1920-luvulla.



Kartta 3. Kuusamon keskustan pohjoispuolinen inventointialue (Tatankijärven ympäristö) kuvattuna Suomen taloudellisessa kartassa vuodelta 1924. Ei mittakaavassa. Kartassa näkyy Vuotungintie idässä ja Kemijärventie lännessä.

28.9.2012

Työmenetelmät

Inventoinnin esitöissä tutustuttiin aluetta käsitteleviin aiempiin arkeologisiin tutkimuksiin (Viljanmaa 2010), hiljattain laadittuihin kaavaselvityksiin (mm. Niva & Konttori 2009) ja historiallisiin karttoihin.

Kohdealueen laajuudesta johtuen maastotarkastukset rajattiin koskemaan erityisesti muinaisjäännösten esiintymisen kannalta potentiaalisille alueille. Tarkimmin tarkastettuja alueita olivat hiekkapohjaiset harjut ja kannakset sekä jokien ja järvien ranta-alueet. Tällaisiksi alueiksi tulkittiin:

1. Tatankijärven rannat ja mm. Karkuharju
2. Yli-Kitkan rannat, erityisesti Vaaralan ja Jäkäläniemen alue sekä Havukkalammen ympäristö
3. Harjumuodostelma Hirsikangas – Kallioharju Naatikkavaaran eteläpuolella

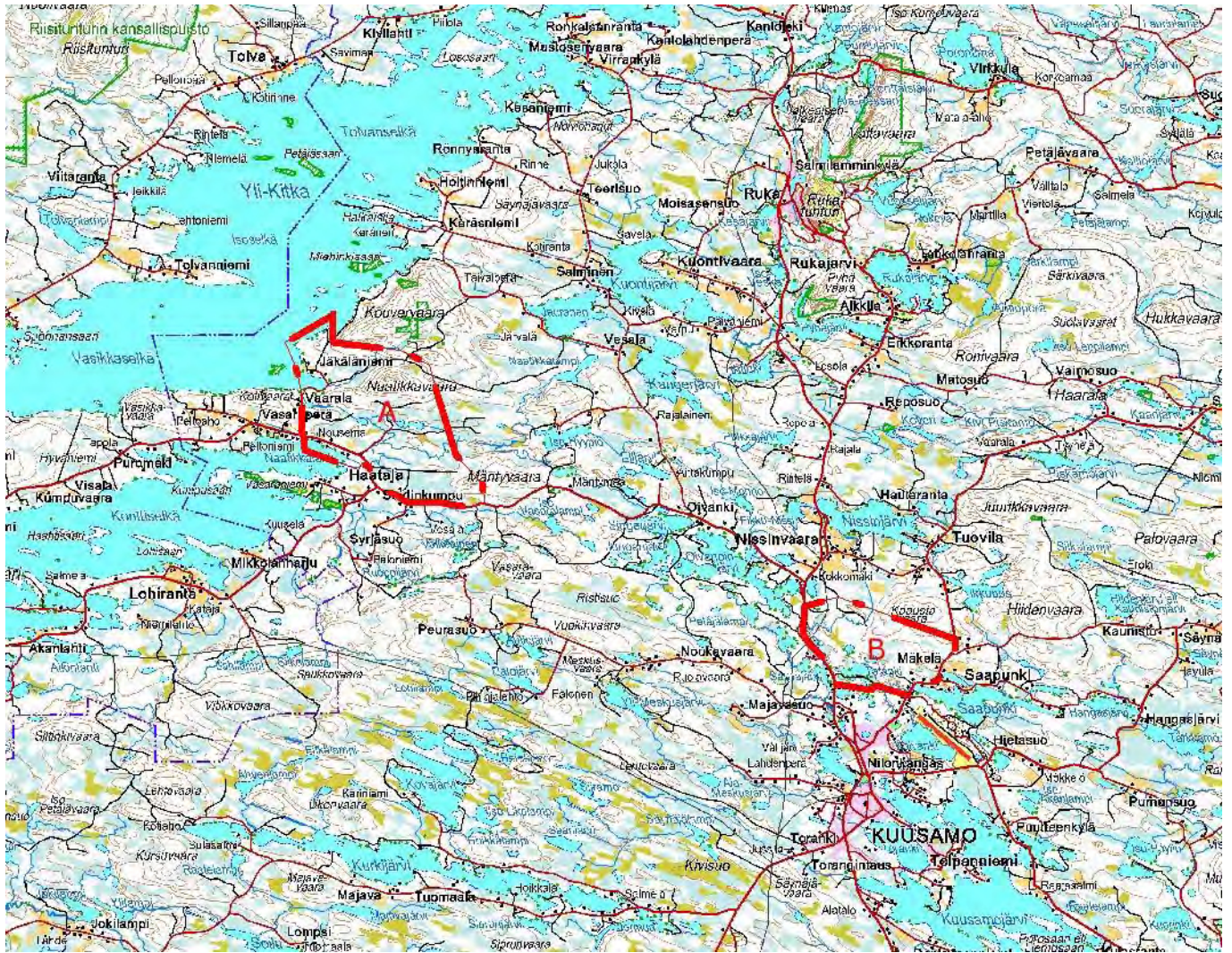
Alueita, joilla tarkempia tarkastuksia ei suoritettu olivat mm. Naatikkavaara rinteineen sekä Naatikkavaaran pohjoispuoliset alueet. Naatikkavaaran pohjoispuolella tehtiin pintapuolinen tarkastelu, ajamalla autolla metsäteitä potentiaalisten alueiden ja kohteiden löytämiseksi, mutta tarkempia maastotarkastuksia alueella ei tehty. Lisäksi tarkastamatta jätettiin ympärivuotisesti asuttujen talojen pihapiirit ja suoalueet. Työn kohdealueen ja alkuperäisen rajauksen ulkopuolelle jäi mm. etukäteen mielenkiintoiselta vaikuttava Rovaniementien eteläpuolinen Haatajan alue, jossa todennäköisesti on jo pitkään sijainnut asutusta.

Havaittujen rakenteiden sijaintia, merkitystä ja laajuutta arvioitiin pintapuolisella tarkastelulla ja koepistoin. Maastossa kohteet valokuvattiin ja niistä kirjattiin havainnot sekä maasto-, maaperä- ym. havainnot sekä mahdolliset muut taustatiedot.

Kohteiden paikantaminen ja alustava rajaus tehtiin inventointiin riittävällä tarkkuudella. Kohteet paikannettiin GPS-laitteen (tarkkuus noin +/- 5 m), mittanauhojen ja kompassin avulla. Paikantamiseen käytettiin Garmin GPSmap 62s satelliittipaikanninta, jolla mitattiin rakenteiden sijainti ja havaintopisteet. Tutkimuksen koordinaatistona käytettiin KKJ 3 (2003) koordinaattijärjestelmää. Vanhojen tai poikkeavien koordinaattien muunnokseen käytettiin MapInfo 11.0 tietokoneohjelmaa, jolla myös inventointikertomuksen kartat laadittiin. Jälkityövaiheessa kohteiden rajaukseen on sisällytetty noin 20 metrin laajuinen suoja-alue kohteen mitattujen koordinaattien ympärillä.

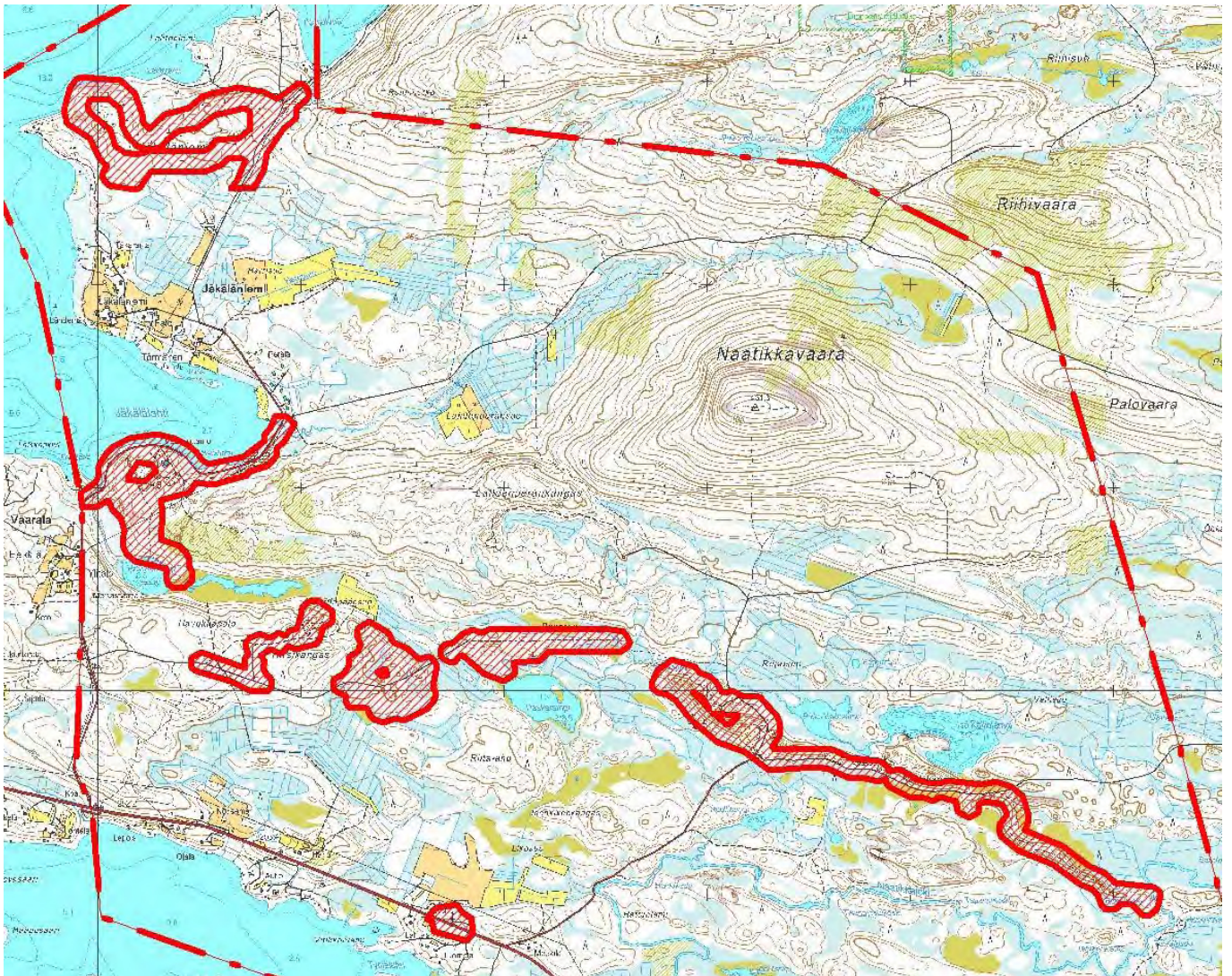
Suurimmassa osassa aluetta tarkasteltiin maastoa vain pintapuolisesti, mutta muinaisjäännöksen löytämisen kannalta otollisimmiksi koettuihin kohtiin kaivettiin myös muutamia lapionpistoja.

28.9.2012



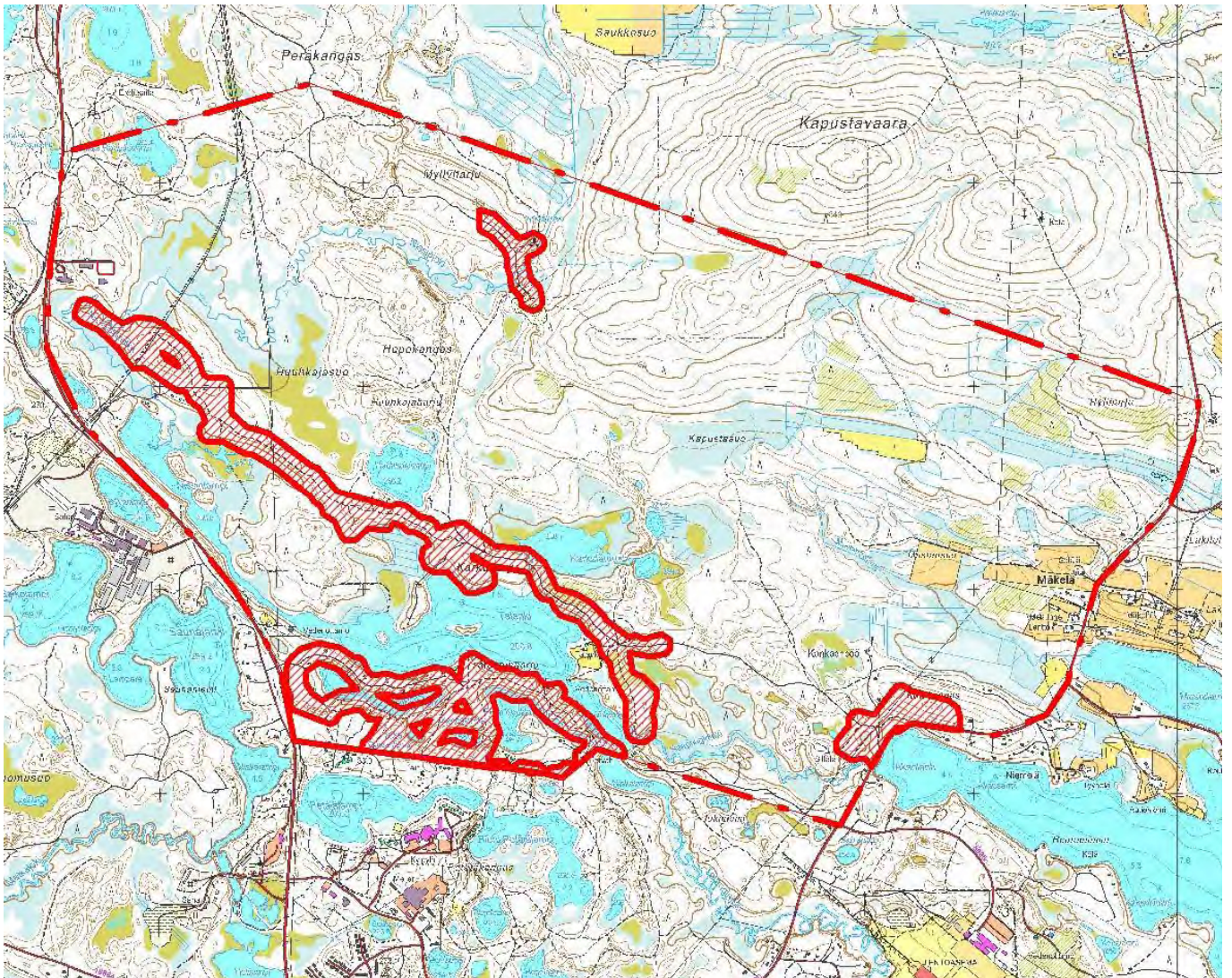
Kartta 4. Arkeologisen inventoinnin täydennysalueet A ja B (punainen katkoviiva). MK 1: 250 000. Pohjakartta: Maanmittauslaitos 8/2012.

28.9.2012



Kartta 5. Arkeologisen inventoinnin täydennysalue A (punainen katkoviiva). Rasterilla on kuvattu maastossa tarkemmin tutkitut alueet. MK 1: 30 000.
Pohjakartta: Maanmittauslaitos 8/2012.

28.9.2012



Kartta 6. Arkeologisen inventoinnin täydennysalue B (punainen katkoviiva). Rasterilla on kuvattu maastossa tarkemmin tutkitut alueet. MK 1: 30 000. Pohjakartta: Maanmittauslaitos 8/2012.

Havainnot inventointialueesta

Tatankijärven rannat ovat hiekkamaata, jossa risteilee kevyenliikenteen väyliä, metsäteitä ja moottorikelkkareittejä. Alueella on myös loma-asutuksen lisäksi muutamia ympäri vuoden asuttuja rakennuksia. Alueen metsät ovat lähinnä talousmetsää. Tatankijärven ympäristön metsissä on selkeänä havaittavissa metsätalouden jäljet sekä varsinkin Tatankijärven eteläpuolella alueen käyttö ulkoilutarkoituksiin. Maaperä on monin paikoin muokattua. Alueen selkeän historiallisen ajan ilmiön muodostavat lukuisat tervahaudat, joita havaittiin Tatankijärven ja Pienen Kuoukkulammen välisellä kannaksella.

Tatanki E niminen tunnettu muinaisjäännöskohde havaittiin muinaisjäännösrekisterin kuvausta vastaavassa kunnossa. Metsätiellä havaittiin kvartsi-iskoksia ja palaneen luun katkelmia, joita ei kuitenkaan kerätty talteen. Löytöjen ja havaintojen perusteella kohteelle laadittiin rajaus.

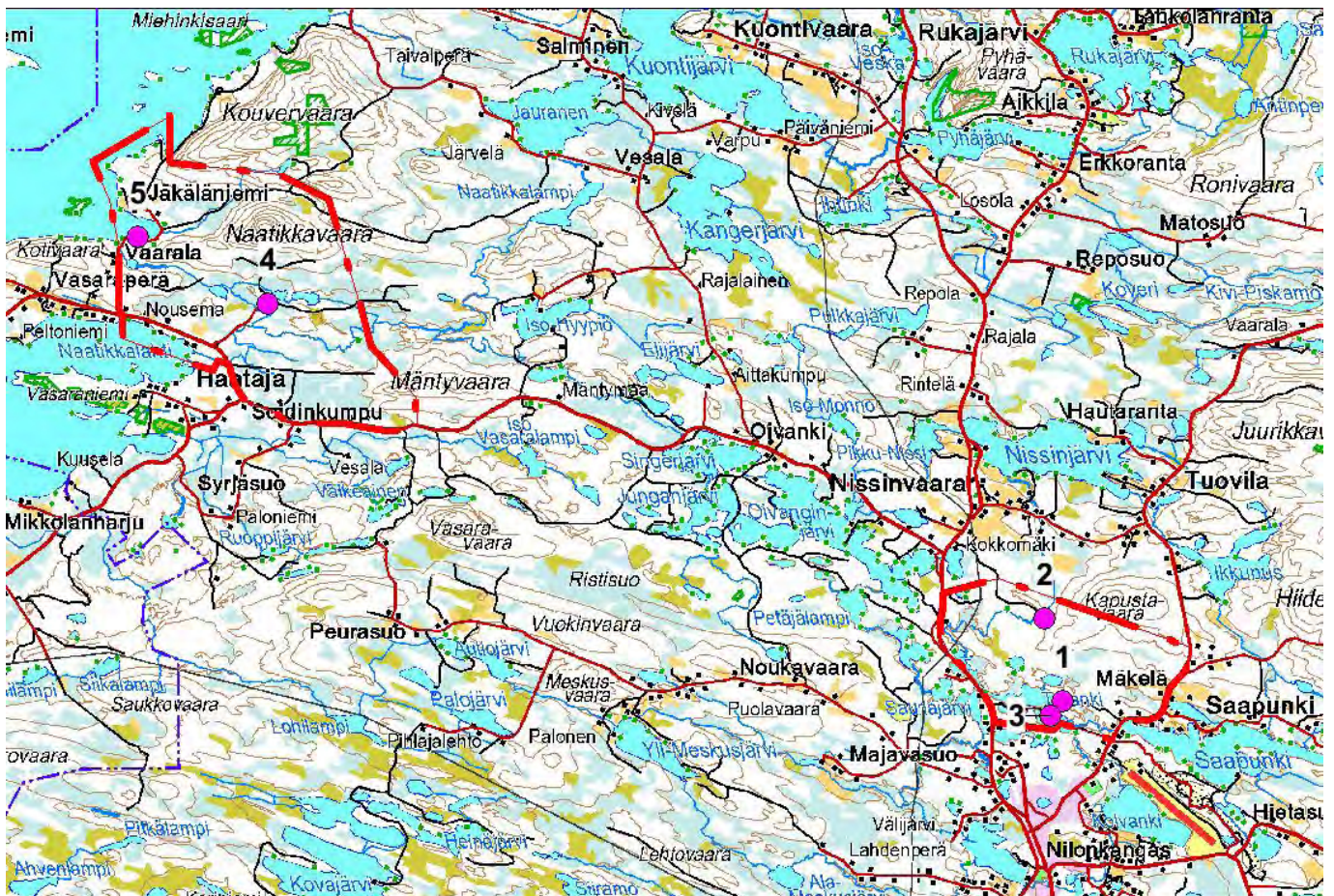
28.9.2012

Tatankijärven luoteispuolisella Nissinlammen ja Huuhkajasuon välisellä kannaksella maastoa tarkastettiin pintapuolisesti ja maastossa tarkastettiin lähinnä metsätyökoneiden rikkomia alueita. Samoin toimittiin myllyharjun eteläpuolisella alueella.

Jäkälälahden etelärannalla Vedenottamon, Havukkalammen ja Myllylahden välisellä alueella on hiekkakuoppia, joiden ympäristöä tarkastettiin erityisen tarkasti, kuitenkin tekemättä havaintoa kiinteästä muinaisjäännöksestä. Vedenottamon pohjoispuolelta löydettiin kvartsi-iskoksia, jotka saattavat olla peräisin paikka sijainneesta tuhoutuneesta kivikautisesta asuinpaikasta. Aluetta tarkastettiin kahtena päivänä. Kuitenkaan mitään kiinteään muinaisjäännökseen viittaavaa ei kuitenkaan löydetty. Alueen maaperä vaikutti useissa paikoissa muokatulta, varsinkin vedenottamon ympäristössä, joten on mahdollista, että paikalla sijainnut muinaisjäännös on aiemman maankäytön tuhoama.

Muista tarkastetuista alueista on syytä mainita Jäkäläniemi, joka on Yli-Kitkaan pistä niemi. Niemen alueella on lähinnä loma-asutusta. Alueen asumattomia rantakallioita tarkastettiin, kuitenkin ilman havaintoja muinaisjäännöksestä.

Harujuksoa Hirsikangas – Kalliokangas arveltiin ennen maastotöitä otolliseksi maastoksi mm. pyyntikuopille. Ainoa havainto muinaisjäännöksestä tehtiin Pikku-Kalliolammen lounaispuolella, jossa havaittiin tervahauta harjun etelärinteestä. Kallioharjun rinteitä tarkastettiin aina Rukkikosken portaalle saakka.



Kartta 7. Tutkimusalueen havaintokohteet. Ei mittakaavassa.

Pohjakartta: Maanmittauslaitos 8/2012.

Kohteet: 1. Tatanki E, 2. Jyrkkäkoski, 3. Tatankinharju, 4. Pikku Kalliolampi
5. Jäkälälähti (irtolöytö, ei muinaisjäännös)

28.9.2012

Havaintokohteet**Kohde 1: Tatanki E**

Perustiedot kohteesta

MJ-tyyppi	asuinpaikat
Tyyppin tarkenne	ei määritelty
Ajoitus	kivikautinen
rauhoitusluokka	2
Lukumäärä	1
Peruskartta	4524 02 Saapunki
Koordinaatit (ETRS 89)	N = 7 322 845 E = 599 104
Koordinaattiselite	muinaisjäännösrekisterin mukainen sijainti
Maastomerkintä	ei
Pinta-ala	1,9 ha (ehdotus)
Etäisyystieto kirkosta	Kuusamon kirkolta n. 5 km pohjoiseen
Kiinteistö:	305-411-5-2

Inventointi

Aika	29.7.2012, 30.7.2012
Löydöt	kvartsi-iskoksia ja palanutta luuta, jätettiin maastoon
Karttaotteet	Liite 1: kartta 7

Kohdekuvaus

Muinaisjäännösrekisterin kuvaus:

Kohde sijaitsee Kuusamon kirkolta n. 5 km pohjoiseen, Tatankijärven itärannalla Tatangin talosta 100 - 150 m pohjoiseen. Järven rannasta n. 40 m päästä on tavattu kvartsi-iskoksia ja kvartsikaavin, jotka viittaavat kivikautiseen asuinpaikkaan. Löytöpaikka sijaitsee. Tatangin taloon johtavan polun varrella.

Havainnot heinäkuussa 2012:

Kesällä 2012 havaittiin Tatangin talon läheisellä metsätiellä kvartsi iskos (N = 7 322 817 / E = 599 144) ja palanutta luuta (N = 7 322 717 / I = 599 202). Löytöjä ei kerätty talteen.

Muinaisjäännös on nykyisin talousmetsän peitossa pääpuuston koostuessa männyistä. Asuinpaikan yli kulkee päällystämätön mökkitie.

Löytöjen ja maaston topografian perusteella tarkennettiin kohteen rajausta. Ehdotus kohteen rajaamiseksi on esitetty liitteen 1 kartassa 7.

28.9.2012



Kuva 1. Tatanki E. Panoraamakuva, osa 1/3. 30.7.2012.



Kuva 2. Tatanki E. Panoraamakuva, osa 2/3. 30.7.2012.



Kuva 3. Tatanki E. Panoraamakuva, osa 3/3. 30.7.2012.

28.9.2012

Kohde 2: Jyrkkäkoski

Perustiedot kohteesta

MJ-tyyppi	työ- ja valmistuspaikat
Tyyppin tarkenne	myllynpaikat
Ajoitus	historiallinen
Ehdotus rauhoitusluokaksi	2
Lukumäärä	2
Peruskartta	4524 02 Saapunki
Koordinaatit Mylly (ETRS 89)	N = 7 324 666 E = 598 848
Pärehöylä	N = 7 324 571 E = 598 783
Koordinaattiselite	GPS mittaus (Sami Viljanmaa 2010)
Pinta-ala	0,8 ha
Etäisyystieto kirkosta	Kuusamon kirkolta noin 7,2 km pohjoiseen
Kiinteistö:	305-411-878-12 (Mylly) 305-411-329-25 (Pärehöylä)

Inventointi

Aika	29.7.2012
Löydöt	-
Karttaotteet	Liite 1: kartta 9

Kohdekuvaus

Kohde tarkastettiin 27.9.2012. Kohteen kunto ja kuvaus vastaa Sami Viljanmaan kuvausta vuodelta 2010 (inventointiraportin sivut 34-35). Alla on kohteen kuvaus S. Viljanmaan mukaan.

Kuusamon kirkolta noin 7,2 km pohjoiseen, Nissinjoen länsirannalla, kohdassa, jossa Nissinjoki kulkee männikköisen Myllyharjun kaakkoispuolitse, sijaitsevat vanha myllynpaikka sekä pärehöylän paikka. Myllynpaikan välittömässä läheisyydessä on maastopyöräilyreitit taikopaikka ja pärehöylän paikan eteläpuolella Nissinjoen ylitse kulkee metsäautotie. Myllyä Jyrkkäkoskella ei ole ollut paikallisilta saatujen tietojen mukaan ainakaan 1950-luvun alun jälkeen. Pärehöylän käyttö on päättynyt 1950-luvun aikana.

Jokivarren kuusikossa Nissinjoen länsipuolella on myllyn rakenteista koordinaattien osoittamalla paikalla jäljellä enää muutamia liki täysin maatuneita hirsitä. Myllyrakennuksen tarkka koko ei hirsien perusteella ollut määritettävissä. Myllykanava erottuu varsin hyvin sekä myllyrakennuksen paikan ylä- että alapuolella, noin metrin levyisenä ja syvimmillään liki metrin syvyisenä, sammaloituneena kaivantona, joka kulkee Nissinjokeen työntyvän niemekkeen poikki noin 40 metrin mittaisena ja koillis-lounais-suuntaisena. Koillispäästä myllykanava on täytetty parin metrin matkalta, ilmeisesti myllyn käytön päätyttyä. Jyrkkäkosken myllyn myllynkiviä säilytetään Nissinvaaran koululla.

Pärehöylä on sijainnut myllyltä noin sata metriä alavirtaan. Koordinaattien osoittamalla paikalla on osittain säilynyt hirsistä rakennettu pato. Pato alapuolella joen länsirannalla on noin 20 metrin matkalla säilynyt pärehöylän rakenteita, joen yli kulkevan tien tasalle saakka. Jokipenkan suuntaisesti on kivien päälle tuettu rinnakkain kaksi vankkaa tukkia, joiden väli on noin 1,0 m. Kyseisten tukkien päällä ovat noin 0,7 m välein poikittaiset pölkyt. Sekä joen suuntaiset tukit että tukkien päällä olevat pölkyt

28.9.2012

ovat paksultti sammaloituneet, mutta niiden muodostama rakenne on edelleen selvästi hahmotettavissa.

Myllyn ja pärehöylän paikat muodostavat monipuolisen ja helposti tavoitettavan kokonaisuuden talonpoikaisen pienteollisuuden jäännöksiä. Nissinjoen varren visuaalinen viehättävyys ja jäännösten sijainti metsäautotien varrella maastopyöräilyreitit taukopaikan läheisyydessä mahdollistavat myös kohteen hyödyntämisen matkailullisissa tarkoituksissa.

28.9.2012

Kohde 3 Tatanginharju

Perustiedot kohteesta

MJ-tyyppi	työ- ja valmistuspaikat
Tyyppin tarkenne	tervahauta
Ajoitus	historiallinen
Ehdotus rauhoitusluokaksi	2
Lukumäärä	10
Peruskartta	4524 02 Saapunki
Koordinaatit (ETRS 89)	N = 7 322 433 E = 598 875
Koordinaattiselite	Karttarajaus, luoteisosan keskipiste
Pinta-ala	1,5 ha (luoteisosana) ja 0,4 ha (kaakkoisosana)
Etäisyystieto kirkosta	Kuusamon kirkolta 5 km pohjoiseen
Kiinteistöt:	305-411-328-3 305-411-151-102

Inventointi

Aika	29.7. ja 30.7.2012
Löydöt	ei löytöjä
Karttaotteet	Liite 1: kartta 7

Kohdekuvaus

Kuusamon kirkolta noin 5 km pohjoiseen, Tatankiharjun kaakkoisosassa Tatanki nimisen järven ja Pieni Koukkulampi nimisen lammen välisellä kannaksella. Tatankiharju on melko jyrkkäpiirteinen harjumuodostelma, jonka päällä kulkee metsäautotie ja polkuja. Hiekkamaahan on kaivettu ainakin 9 tervahautaa ja yksi muu rakenne tai tervahauta. Tervahautoja saattaa olla lisää Niskalammen rannoilla (Tarkastushetkellä Niskalammen etelärannan läheisyyteen oli pystytetty kyltit "työmaa" ja "pääsy kielletty". Alue ei myöskään kuulunut inventointialueeseen, joten se jätettiin tarkastamatta).

Tervahaudat sijaitsevat harjurinteissä muutamia metrejä nykyistä vedenpintaa korkeammalla. Tervahaudat poikkeavat muodoltaan hieman toisistaan, tosin luoteessa olevalla alueella kaikki tervahaudat ovat pyöreitä. Pyöreisiin tervahautoihin kuuluu noin 1 m leveä ympärysvalli.

Kohteeseen kuuluu kymmenen rakennetta. Tervahaudat 1 ja 2 on merkitty peruskartalle.

28.9.2012

1) Tervahauta (kartassa T 1)

- sijainti: 7 322 210 / 599 209
- lähinnä suorakaiteen muotoinen, koko 4 x 4 m, syvyys 1,5 m, ränni 3 x 1 m (lounaaseen)
- muodoltaan melko jyrkkäpiirteinen, lounaispuolella polku



Kuva 4. Tatanginharju, tervahauta 1. 29.7.2012.

2) Tervahauta (T 2)

- sijainti: 7 322 216 / 599 183
- pyöreä 7 x 6,5 m, syv. 1,2 m (koillisosa) / 0,6 m (eteläosa)



Kuva 5. Tatanginharju, tervahauta 2. 29.7.2012.

28.9.2012

3) Muu rakenne tai tervahauta (T 3)

- sijainti: 7 322 189 / 599 152
- kyseessä suorakaiteen muotoinen rakenteen perustus, joka sijaitsee itään viettävässä rinteessä. Rakenteella on pohjois-etelä -suunnassa pituutta 8 m ja itä-länsi -suunnassa 7 m. Rakenteella on syvyyttä noin 2,5 m sen länsiosassa ja noin 1 m sen itäosassa (alarinteen puolella). Rakenne poikkeaa muista tervahautoista muotonsa puolesta. Kyseessä saattaa olla rakennuksen pohja. Kasvillisuus ja muut ympäristökijät ovat samankaltaisia kuin muiden tervahautojen ympäristössä. Kyseessä saattaa olla tervahautoihin liittyvän varasto- tai majoitusrakennuksen pohja.



Kuva 6. Tatanginharju, muu rakenne/tervahauta 3. 29.7.2012.

4) Tervahauta (T 4)

- sijainti: 7 322 374 / 598 979
- suorakaiteen muotoinen, 6 x 5 m (lounas-koillinen), syv. 1,7 m, ränni noin 9 m pitkä

28.9.2012



Kuva 7. Tatanginharju, tervahauta 4:n ränni. 29.7.2012.

5) Tervahauta (T 5)

- sijainti: 7 322 396 / 598 922
- pyöreähkö, halkaisija 5 m, n. 3 m pitkä ränni, noin 1 m leveä kehävalli
- pohjalla puutarhajätettä
- polku kulkee koillisosan päältä



Kuva 8. Tatanginharju, tervahauta 5. 29.7.2012.

28.9.2012



Kuva 9. Tatanginharju, tervahauta 5. Taustalla Pieni Koukkulampi. 29.7.2012.

6) tervahauta (T 6)

- sijainti: 7 322 413 / 598 905
- pyöreähkö, halkaisija 5 m, lyhyt ränni koti lampea. noin 1 m paksu kehävalli



Kuva 10. Tatanginharju, tervahauta 6. Tervahautaan on sijoitettu jätteitä. Taustalla Pieni Koukkulampi. 29.7.2012.

7) Tervahauta (T 7)

- sijainti: 7 322 433 / 598 898

28.9.2012

- pyöreä, halkaisija 6 m, syvyys 2 m, ränni noin 4 m pitkä



Kuva 11. Tatanginharju, tervahauta 7, etualla ränni. 29.7.2012.

8) Tervahauta (T 8)

- sijainti: 7 322 463 / 598 860
- pyöreä, halkaisija 6 m, syvyys 2 m



Kuva 12. Tatanginharju, tervahauta 8. Taustalla Pieni Koukkulampi. 29.7.2012.

28.9.2012



Kuva 13. Tatanginharju, tervahauta 8, rännen suuaukko. 29.7.2012.

9) Tervahauta (T 9)

- sijainti: 7 322 506 / 598 793
- pyöreä, halkaisija 6 m, syvyys 2,5 m



Kuva 14. Tatanginharju, tervahauta 9, taustalla Pieni Koukkulampi. 29.7.2012.

10) Tervahauta (T 10)

- sijainti: 7 322 493 / 598 757
- pyöreä, halkaisija 6 m, syvyys 1,5 - 3 m

28.9.2012

Kohde 4: Pikku Kalliolampi

Perustiedot kohteesta

MJ-tyyppi	työ- ja valmistuspaikat
Tyyppin tarkenne	tervahauta
Ajoitus	historiallinen
Ehdotus rauhoitusluokaksi	2
Lukumäärä	1
Peruskartta	4524 02 Saapunki
Koordinaatit (ETRS 89)	N = 7 331 672 E = 581 274
Koordinaattiselite	GPS mittaus rakenteen keskeltä
Pinta-ala	30 m ²
Etäisyystieto kirkosta	Kuusamon kirkolta noin 23 km luoteeseen
Kiinteistö:	305-421-23-3

Inventointi

Aika	30.7.2012
Löydöt	-
Karttaotteet	Liite 1: kartta 9.

Kohdekuvaus

Kuusamon kirkolta noin 23 km luoteeseen, Kallioharjun etelärinteellä, Pienen Kalliolammen ja Nuottilammen välissä suon pohjoispuolella sijaitsee hiekkaiseen moreenimaan kaivettu tervahauta.

Tervahaudan halkaisija vallin päältä mitattuna on noin 4 m (pohjoinen-etelä) ja 2,5 m (itä-länsi). Tervahaudassa ei erotu selkeää laskusuuntaa. Tervahaudan kohdalla maasto hieman laskee kohti etelää. Tervahaudan syvyys on noin 1 metri. Tervahaudan vallin leveys on noin 1 m ja valli nousee hieman (n. 0,3 m) ympäröivää maastoa korkeammalle.



Kuva 15. Pikku Kalliolampi, tervahauta. Taustalla tie. 30.7.2012.

28.9.2012

Kohde 5: Jäkälälahti (irtolöytö)

Perustiedot kohteesta

MJ-tyyppi	irtolöytö
Tyyppin tarkenne	-
Ajoitus	kivikautinen
Ehdotus rauhoitusluokaksi	Irtolöytö, ei muinaisjäännös
Lukumäärä	1
Peruskartta	4522 12 Oivanki
Koordinaatit (ETRS 89)	N = 7 333 182 E = 578 327
Koordinaattiselite	GPS mittaus löytöpaikalta
Pinta-ala	-
Etäisyystieto kirkosta	Kuusamon kirkolta 26 km luoteeseen
Kiinteistö:	305-421-878-1 305-421-18-11

Inventointi

Aika	28.9.2012
Löydöt	KM 39190
Karttaotteet	Liite 1: Kartta 10.

Kohdekuvaus

Jäkälälahden etelärannalla hiekkakuopan pohjoisosassa vedenottamon pohjoispuolelta löydettiin kolme kvartsi-iskosta. Paikalla on saattanut sijaita kivikautinen asuinpaikka, sillä paikalla oleva hiekka- ja moreenimaa voisivat hyvin sopia asuinpaikan ympäristöksi. Tosin nykyinen maankäyttö (hiekkakuoppa, vedenottamo, tieleikkaukset) on suurella todennäköisyydellä tuhonnut kohteen. Paikalle tehtiin useita lapionpistoja mitään kuitenkaan löytämättä.

Kvartsi-iskokset löydettiin vedenottamolle johtavan ajouran profiilista. Mikäli paikalla on sijainnut asuinpaikka, on se tuhoutunut ajouran eteläpuoliselta osaltaan. Ajouran pohjoispuolella saattaa olla säilynyt pienellä alla, mutta todennäköisesti se on tuhoutunut aiemman maankäytön tuloksena. Paikalla on havaittavissa sammaloituneita kaivantoja, jotka liittynevät aiempaan hiekkakuoppatoimintaan.

28.9.2012

Yhteenveto

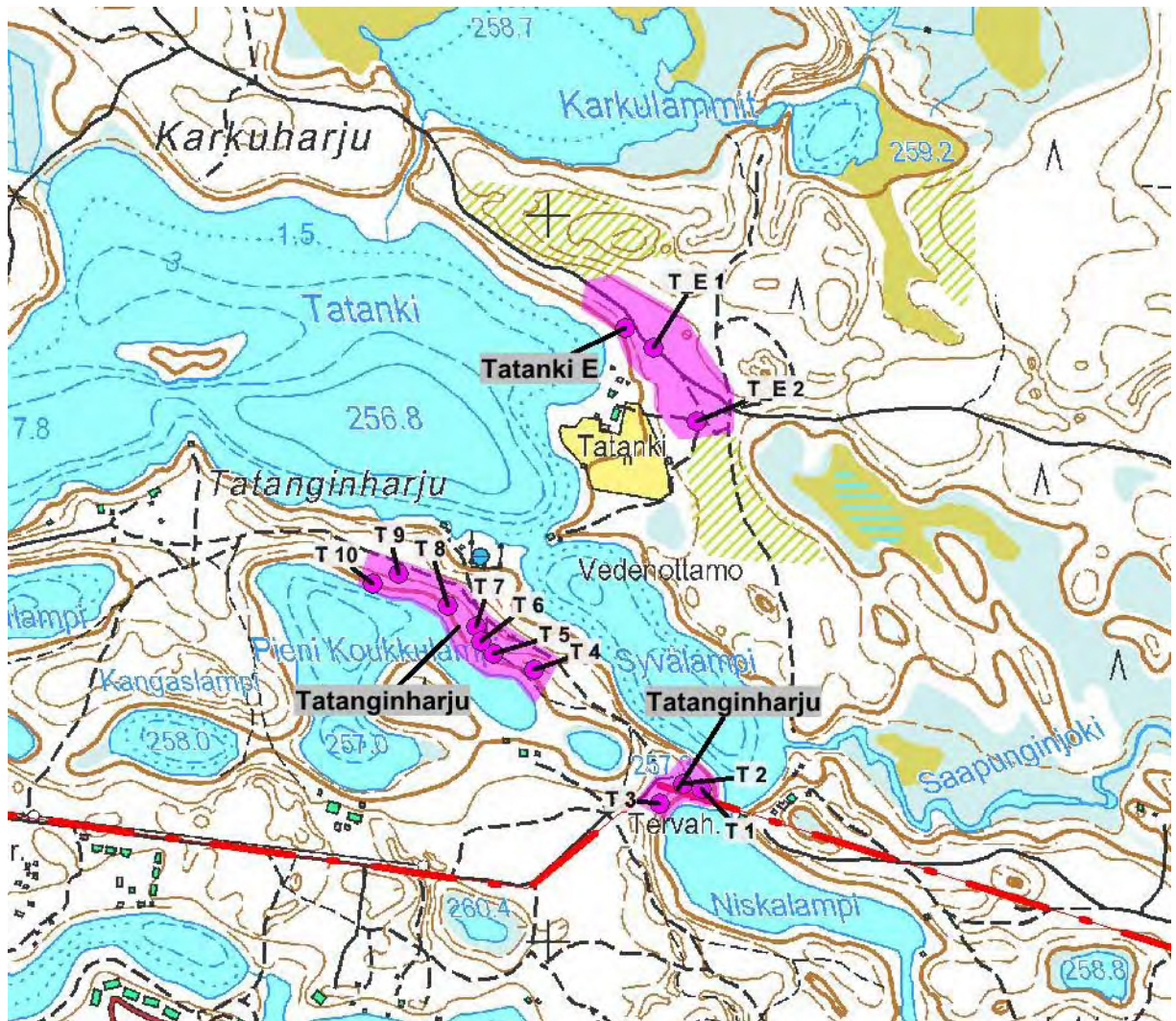
Inventoinnin yhteydessä todettiin aiemmin tunnetun muinaisjäännöskohteen (Tatanki E) olevan aiemman tarkastuskertomusten mukaisessa kunnossa ja kohteesta tehtiin uusia havaintoja. Uusien havaintojen perusteella kohteen rajausta tarkastettiin. Toinen entuudestaan tunnettu alueella sijaitseva kohde oli Sami Viljanmaan vuonna 2010 inventoima myllyn ja pärehöylän paikka "Jyrkkäkoski". Tämän kohteen osalta ei tehty lisähavaintoja.

Aiemmin tunnettujen kohteiden lisäksi alueelta paikallistettiin kaksi tervahautakohdetta ja yksi irtolöytöpaikka. Tervahautoja suositellaan suojeltavaksi rauhoitusluokan 2 jäännöksinä. Erityisesti kohde Tatanginharju on näyttävä kohde, joka sijaitsee ulkoilureittien varrella ja leirintäalueen lähellä. Kohdetta voisi olla mahdollista hyödyntää esimerkiksi matkailukäytössä. Irtolöytöpaikka "Jäkälälahti" lienee aiemmin liittynyt kivikautinen asuinpaikka, joka on kuitenkin suurella todennäköisyydellä tuhoutunut nykyisen maankäytön tuloksena. Paikalla tehtyjen tutkimusten tuloksena ei kuitenkaan havaittu merkkejä kiinteästä muinaisjäännöksestä.



Kalle Luoto

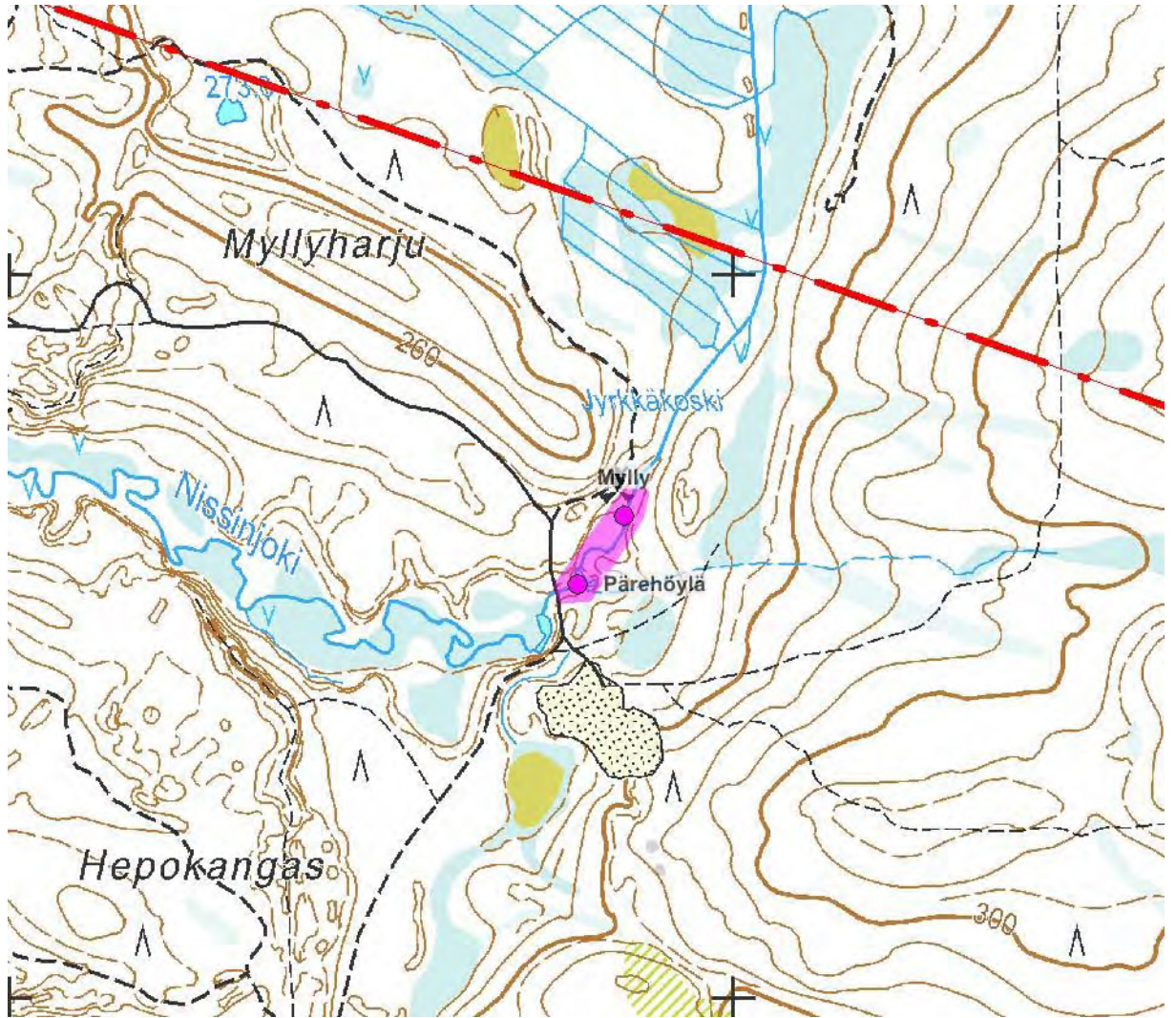
FM, arkeologi

Liite 1: Kartat kohteista

Kartta 8. Kohteet Tatanki E [Kohde 1] ja Tatanginharju [3]. MK 1: 10 000.

Kohde 1 Tatanki E:n muinaisjännösrekisterin koordinaattipiste sijaitsee Tatanki nimisen talon pohjoispuolella. Karttaan merkityistä pisteistä tehtiin muinaisjännökseen liittyviä havaintoja. Pisteessä T_E 1 havaittiin kvartsi-iskoksia ja pisteessä T_E 2 (palanutta luuta). Havaintojen perusteella muinaisjännösrajausta tarkennettiin kartassa osoitetulla tavalla.

Kohde 3 Tatanginharju koostuu kahdesta osasta, joilla on noin 200 m välimatkaa. Rakenteet 1 – 3 (kartassa T 1, T 2 ja T 3) sijaitsevat kaakkoisosassa, kun taas Kohteet 4 -10 (T 4 – T 10) sijaitsevat luoteisessa osassa.



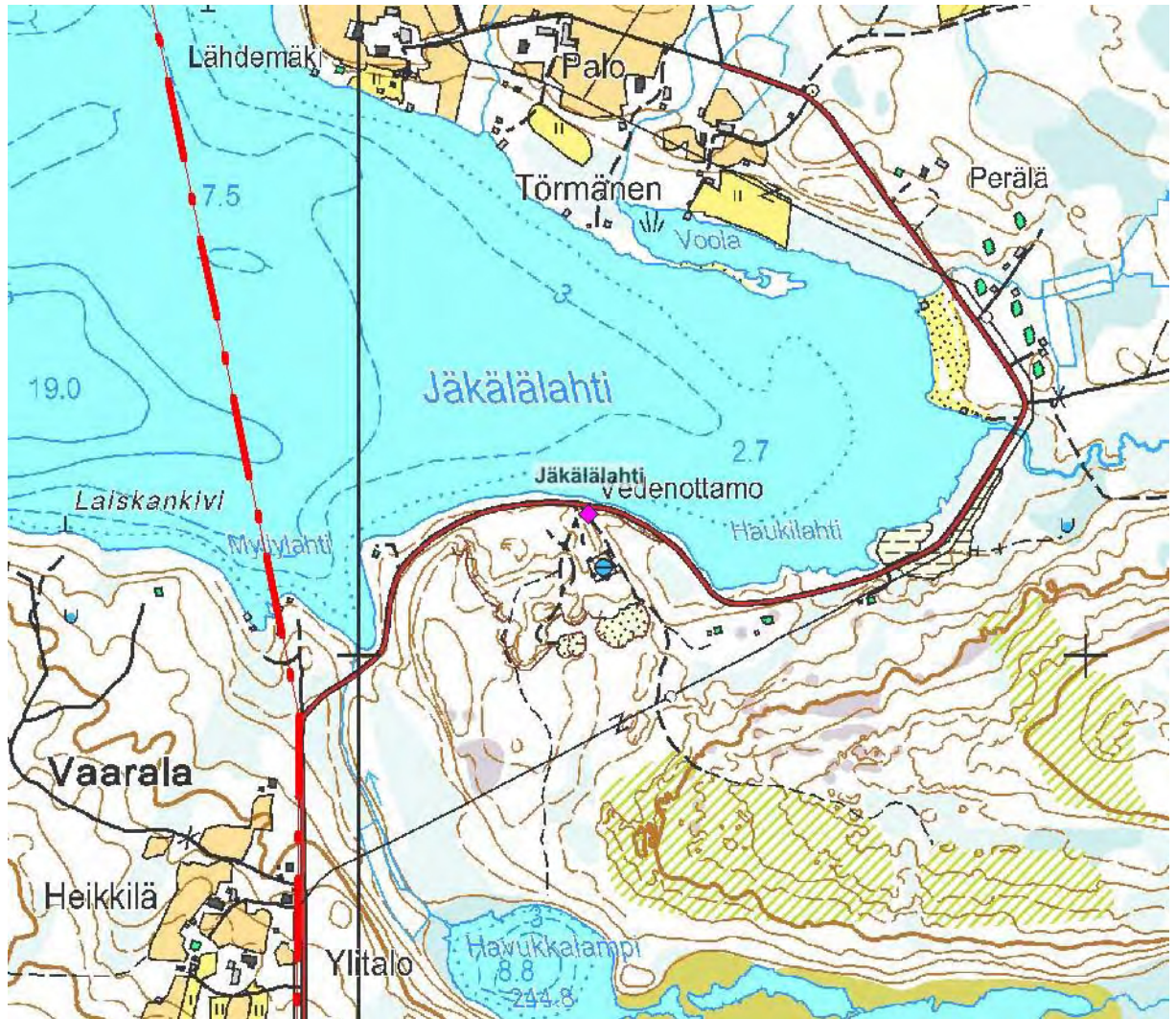
Kartta 9. Jyrkkäkoski [2]. Mylly ja Pärehöylä. MK 10 000.

Pohjakartta © Maanmittauslaitos 2012. Lisäykset pohjakarttaan Kalle Luoto 2012.



Kartta 10. Pikku Kalliolampi [4] (kartassa TH). MK 10 000.

Pohjakartta © Maanmittauslaitos 2012. Lisäykset pohjakarttaan Kalle Luoto 2012.



Kartta 11. Irtolöytöpaikka Jäkälälampi [5]. MK 10 000.

Pohjakartta © Maanmittauslaitos 2012. Lisäykset pohjakarttaan Kalle Luoto 2012.

Ruka-Kuusamo matkailualueen osayleiskaava, täydennysalueet, arkeologinen inventointi

KM 39190

KUOPPALA JÄKÄLÄLAHTI

KM 39190

Kivikautisia irtolöytöjä, jotka FM Kalle Luoto löysi aiemmin tuntemattomalta kivikautiselta irtolöytöpaikalta Kuusamo Jäkälälahti suorittaessaan muinaisjäännösinventointia Kuusamo – Ruka välialueen täydennysalueella heinäkuussa 2012.

*Ks. Kalle Luodon kaivauskertomus arkistossa.
Diar. 27.9..2012.
Luetteloinut Kalle Luoto*

1. Kvartsi-iskoksia, 2 kpl

10,5 g

*Löydöt hiekkakuopan pohjoisreunalla kulkevan tien profiilista. Alueen maaperä vaikuttaa voimakkaasti muokatulta ja mahdollinen asuinpaikka on todennäköisesti tuhoutunut.
Löytöjen koordinaatit
(ETRS-TM35FIN -tasokoordinaatit)
N = 7 333 182
E = 578 327
Peruskartta: 4522 12 Oivanki*