

on jo hankkeissa

**Turku VI/2/9
Läntinen Rantakatu 3/ Kauppiaskatu 1
Arkeologinen seuranta- ja kaivausraportti 2008**

Mika Ainasoja, Virva Lompolo, Elina Saloranta, Tapani Tuovinen

Arkisto- ja rekisteritiedot

Tutkimuskohde: Turku, Läntinen Rantakatu 3, Kauppiaskatu 1

Kaupunginosa: VI

Tutkimuksen laatu: Kaupunkiarkeologinen pelastuskaivaus

Kohteen ajoitus: 1700 – 1800-luku

Karttakartan lehti: XVIII:9 (1)

Koordinaatit Turun kaupungin järjestelmässä: $x_T = 105012.61$, $y_T = 70179.03$

Peruskarttalehti: 1043 12

Kkj-koordinaatit: $x_{kkj} = 6705008$, $y_{kkj} = 1570178$

Ykj-koordinaatit: $p = 6713660$, $i = 3240070$

EUREF-FIN-koordinaatit: $x = 6710842$, $y = 240006$

Maanomistaja: Kiinteistöosakeyhtiö Läntinen Rantakatu 3

Tutkimuslaitos: Turun maakuntamuseo, PL 286, 20101 TURKU, puh. (02) 262 0111

Kaivauksen valvoja: Aki Pihlman

Tutkijat: Mika Ainasoja, Virva Lompolo, Elina Saloranta, Tapani Tuovinen

Kaivausapulaiset: Harri Jokinen, Päivi Repo

Kenttätyöaika: 30.6. – 9.7.2008, 11. – 22.8.2008

Tutkitun alueen pinta-ala: 146 m²

Tutkimuksen rahoittaja: Kiinteistöosakeyhtiö Läntinen Rantakatu 3

Mustavalkonegatiivit: KF2008:744-758, KF2008:1028-1035

Diapositiivit: KD2008:48-61

Digitaaliset valokuvat: DT2008:55:100_0698 – 100_0701; DT2008:55:100_0703 – 100_0704;

DT2008:55:100_0724 – 0746; DT2008:55:4889 - 4898, DT2008:55:5272 - 5277, DT2008:55:5279 - 5281,

DT2008:55:5284 - 5294, DT2008:55:6018 - 6019, DT2008:55:6025, DT 2008:55:6027 – 6030, DT2008:55:6137

- 6148

Kaivausraportin säilytyspaikka: Turun maakuntamuseo

Kaivausraportin kopiot: Museovirasto, rakennushistorian osasto

RAPORTTI KELLARIN JA PIHANPUOLEISEN KIVIJALAN PERUSTUSTEN TARKASTAMISTA VARTEN TEHDYISTÄ KOEKUOPISTA SEKÄ PIHAMAAN JA PORTTIKÄYTVÄN KAIVUUN SEURANNASTA

Kohde: Turku, Läntinen Rantakatu 3

1. Johdanto

Kiinteistöosaakeyhtiö Läntinen Rantakatu 3:n toimeksiannosta tehtiin kaksi koekuoppaa. Kaivannot dokumentoi projektitutkija Mika Ainasoja. Ensimmäinen koekuoppa tehtiin kellariin 18.1.2008. Sen tarkoituksena oli selvittää rakennuksen perustusrakenteiden luonne ja että olisiko lattian alla mahdollisesti säilyneitä kulttuurikerroksia. Toinen koekuoppa tehtiin 11.3.2008 pihanpuolen luoteisseinän viereen heti Läntiselle Rantakadulle vievän porttikäytävän koillispuolelle. Tällä pyrittiin selvittämään kivijalan perustusten kunto ja rakenne. Tämän kaivaustyön yhteydessä dokumentoitiin piirtämällä ja valokuvaamalla säilyneet rakenteet.

Kiinteistöosaakeyhtiö Läntinen Rantakatu 3:n toimeksiannosta suoritettiin koneellisia maansiirtotöitä ko. kiinteistöyhtiön pihamaalla 30.6. – 9.7.2008 välisenä aikana. Sisäpiha-alue aukaistiin kokonaan pääkirjaston huoltokäytävää, entisten A-klinikan ja Nuorisosaseman seinustaa kiertävää jalkakäytävää sekä porttikäytävän edessä olevaa syvennystä lukuun ottamatta. Tarkoituksena oli tutkia entisen Puhelinlaitoksen perustusrakennetta sekä poistaa sisäpihan maa-aines paikalle rakennettavaa maanalaista autotallia varten. 11. – 22.8.2008 tehtiin kaksi koekaiivantoa Läntisen Rantakadun ja pihan väliseen porttikäytävään. Toinen kaivanto pihanpuoleisessa päässä kaivettiin runsaan puolen metrin syvyiseksi ja käytävän keskivaiheilla ollut kaivanto n. metrin syvyiseksi. Rakennuttaja halusi selvittää, oliko paikalla säilynyt ennen vuoden 1828 paloa tehtyä katukiveystä. Syvemmän kaivannon kohdalle oli tarkoitus rakentaa kellariin vievät portaat. Turun maakuntamuseon puolesta pihakaivantoa valvoi ja dokumentoi projektitutkija Virva Lompolo tutkimusapulaisenaan Päivi Repo (30.6.2008 ja 1.7.2008). Porttikäytävän kaivanto avattiin bobcatkaivurilla ja lapioilla. Kaivamista valvoi ja dokumentoi projektitutkija Elina Saloranta tutkimusapulaisenaan Harri Jokinen.

Kaivauksille tehtiin kiintopisteet digitaalista mittaamista varten käyttämällä hyväksi Ramboll-yhtiön aikaisemmin luomia mittauspisteitä 101, 102 ja 103. Projektitutkija Tapani Tuovinen mittasi 1.7.2008 sisäpihan kaivausta varten kiintopisteet 2000 – 2004 sisäpihaa ympäröiville seinille, sekä 11.8. pisteet 2005 – 2010 porttikäytävän kaivantoja varten sisäpihan seinään sekä porttikäytävän lattiaan. (ks. liite1). Kiintopisteiden mittaus tehtiin elektronisella takymetrillä Geodimeter 420. Jälkityövaiheessa 1. – 17.9.2008 mittausten pohjalta piirrettiin raporttiin liitettävät kartat AutoCADillä.

2. Havainnot

Kellarin koekuopan kaivaminen aloitettiin 18.1.2008 betonilattiaan piikkaamisella. Lattian alta poistettiin maa-kerroksia, ensin lattian pohjustussora ja sitten savea. Saven alta paljastui hirsiperustus. Hirret ulottuivat koko lattian halki, ilmeisesti ulottuen koko rakennuksen läpi. Hirret oli katettu savella. Niistä kohdista, joista lattian teon yhteydessä savea oli poistettu enemmän, hirret olivat osittain paljastuneet. Ne olivat osittain lahonneet, vaikkakin hirsien lämpökäsittely (puiden pinnat olivat nokisia) oli parantanut osaltaan niiden säilyvyyttä. Laho oli kuitenkin jossain määrin tunkeutunut pintaosan sisäpuolelle. Hirsiperuksista on otettu kaksi näytettä, jotka on mahdollista ajoittaa myöhempänä ajankohtana.

Pihan puolen kivijalan perustusten kunnon määrittämiseksi tehtiin 11.3.2008 seinän viereen koekuoppa, josta paljastui nykyistä rakennusta vanhemman rakennuksen kivijalka. Kivijalan viereen myöhemmin tehdyn kaivon yhteydessä oli yhtä kivistä porattu hajalle. Tämän kaivon kupeesta paljastui salvosrakenne, jota peitti sinisavi. Hirsiiä oli useampi kerta, joista muutama hirsikerta irrotettiin kaivinkoneella. Näitä hirsien salvospäitä on otettu talteen useita ja niistä on mahdollista tehdä vuosilustojoiutukset joskus tulevaisuudessa. Hirsisalvosrakennus jäi siis paikoilleen ja on paljastettavissa tulevissa kaivauksissa. Hirsilinja jatkui pihalle päin. Oletettavasti rakennus on pihanpuolella säilynyt pohjasavessa lukuisista kaivannoista huolimatta. Alimmat paljastuneet hirret ulottuivat alle 3 m mpy korkeuteen. Rakenteen pohjaa ei siten kaivettu esiin.

Sisäpihalla arkeologinen kaivausten valvonta aloitettiin 30.6., mutta rakentaja oli jo edellisellä viikolla poistanut pihamaan betonilaatoituksen ja aloittanut kaivinkonekaivamisen entisen Puhelinlaitoksen seinustan vieressä. Maanantaina 30.6. seinustan vierustaa oli ehditty kaivaa ojaa suurin piirtein rakennuksen seinän puoleenväliin

asti ennen kuin arkeologit ehtivät paikalle. Töiden ennenaikaisen aloittamisen vuoksi alueen pintavaaaitusta ei voitu enää suorittaa. Kaivinkoneella kaivettiin ensiksi ojaa entisten Puhelinlaitoksen ja Nuorisoaseman seinustaa myöten tarkoituksena tutkia kyseisten rakennusten perustuksia. Entisen Nuorisoaseman ja Puhelinlaitoksen nurkkauksesta nuorisoaseman seinustaa myöten paljastui vanhan autotallin valettu betoniantura, joka ulottui aseman kellariin johtavan portaikon koillispuolelle. Tästä betoniantura jatkui kohtisuoraan pihansuuntaan. Betonianturaa purettiin sitä mukaa kun konekaivaminen eteni. Kyseisen betonianturan vierestä tuli esille myös uudet kaukolämpöputket, joita ei ollut merkitty kunnallistekniikkaa kuvaavaan yleiskarttaan. Kun puhelinlaitoksen ja nuorisoaseman viereen kaivetut ojat oli saatu kaivettua pohjasaveen asti, ryhdyttiin poistamaan pintamaata puhelinlaitoksen seinustaa kiertävästä ojasta lounaaseen. Pihamaata kaivettaessa pihamaan pohjustuksen alta paljastui ennalta tiedettyjä ja uusia kunnallistekniikkaan liittyvää rakentamista (kaukolämpöputkia, vesi- ja viemäriputkia ja -kaivoja, kaapeleita, varaputkia).

Sisäpihan rakenne oli seuraavanlainen: piha oli katettu betonilaatoilla, joiden vahvuus oli n. 7 cm. Betonilaattojen alla oli n. 10 cm vaalean ruskeaa asennussoraa, jonka alla kerros erittäin karkeaa soraa ja pikkukiviä. Tämän sorakerroksen vahvuus vaihteli. Seuraavaksi oli vahva valkoinen suodatinkangas, joka kattoi koko sisäpihan. Suodatinkankaan alta tuli esille likainen savinen täytemaa, jonka seassa oli kiviä, tiilen paloja, kokonaisia tiiliä ja muuta rojua kuten puunpaloja, betoninpaloja, metalliromua, rikkinäisiä putkenpaloja. Tämän kerroksen vahvuus oli varsin ohut, maksimissaan n. 30 cm, ja sen alta alkoi sinertävä pohjasavi. Koko sisäpihan alueella pohjasavi oli varsin korkealla, n. 3 – 4 m mpy korkeudella.

Kaivausalueen lounaispuoliskolta, suodatinkankaan alta n. 3,74 – 3,44 m mpy syvyydeltä tuli esille L-kirjaimen muotoinen betonisaostuskaivo, jonka lounaispään tuntumasta puolestaan tuli esille n. 2,85 syvyydeltä betonikaivon rengas ja itäpuolelta n. 3,92 – 3,62 m mpy syvyydeltä kulmikas koillis-lounais-suuntainen betoniränni. Betonirännin reunat olivat n. 50 – 60 cm korkeat. Rännin yläreunoja oli myös rikottu. Sekä betonisen saostuskaivon että betonirännin raudoitus oli sileäpintaisista rautatangoista. Työmaajohtaja Timo Kairan mukaan betoniraudoituksessa ennen 2. maailmansotaa käytettiin pyöreitä ja sileäpintaisia rautatankoja. Tämän perusteella nämä rakenteet ajoittunevat aikaan ennen kyseistä sotaa. Betonisen saostuskaivon tyvestä tuli esille myös kyseisen rakenteen valinmuotin lahonneita lautoja. Betoniränni ja betoninen saostuskaivo hajotettiin kaivausten päätyttyä.

Saostuskaivon viereen, sen koillispuolelle, kaivettiin n. 2x3,75 m kokoinen koekuoppa. Koekuoppaa kaivettiin vain n. 40 cm, sillä koekaivannon pinta oli jo pohjasavessa ja syvyydessä n. 3,09 – 2,76 m mpy, ja pian huomattiin että pohjasavi jatkuu häiriöttömänä. Se lisäksi haisi mädäntyneelle mikä viitannee maaperän merivaiheeseen.

Betonirännin itäpuolelta aivan kaivausalueen lounaisprofiilin tuntumasta läheltä itänurkkausta tuli esille mahdollisesti 1700 – luvulle ajoittuva kivijalka. Kivijalka tuli suodatinkankaan alta n. 3,78 – 3,53 m mpy syvyydeltä. Kivien välissä oli maata. Kivijalan kaakkoispäässä rakenne painuu n. 2,20 m mpy syvyyteen kun muualla rakenne jää n. 3,10 – 3,22 m mpy syvyyteen. Kaakkoispäässä oli havaittavissa myös mahdollista leikkausta. Kivien välissä oli jäljellä vielä vanhaa alkuperäistä maata, joka oli tummaa hiukan hiilipitoista savea. Tätä alkuperäistä maata ei ollut jäljellä paljoakaan, vain n. 10 – 40 cm. On mahdollista, että osa päällimmäisistä kivistä ei kuulu varsinaiseen kivijalkaan vaan ovat myöhempiä, sillä ne näyttävät teräväreunaisemmilta ja ”tuoreemmilta”. Kivijalkaa on hajotettu myöhempien rakennusvaiheiden yhteydessä. Esimerkiksi kaakkoispuolella putkikaivanto on leikannut rakennetta. Kivijalka ei myöskään tullut kokonaisuudessaan esille vaan osa siitä painui profiiliin alle. Rakenne kuvattiin ja piirrettiin, mutta sitä ei kaivettu. Rakenne oli myös löydötön.

Sisäpihan kaivausalue oli löydötön. Pihamaata ympäröivien rakennusten ja kunnallistekniikan rakentamisen yhteydessä pihaa on myllätty siinä määrin, että kivijalkaa lukuun ottamatta mitään muuta ei ole säilynyt.

Porttikäytävän pihan puoleiseen päähän tehdystä 3 x 3,5 m:n kokoisesta kaivannosta (1) tuli pinnan asfaltin alta n. 20 cm:n vahvuinen betonipäällystys. Sen alla oli saven, soran, tiilen ja laastin palojen sekainen täyttökerros. Maa-aineksen seassa oli halkaisijaltaan 10 – 50 cm:n kokoisia pyöreitä ja lohkottuja kiviä. Suurimmat kivet olivat porttikäytävän seinien vieressä. Mahdollisesti kivet olivat muinaisen kadun varrella sijainneiden rakennusten perustusten jäännöksiä, joita oli hyödynnetty nykyistä rakennusta pystytettäessä. Keskellä kaivantoa kulki käytävän suuntainen kivetön alue. Kaivannon pihan puoleiseen reunaan, keskelle kaivettiin koekuoppa. Irtonaisen saven alta tuli esiin puinen luode-kaakkosuuntainen puinen viemäri. Viemärin kansi oli lahonnut pois.

Kadun puoleisessa kuopassa (2) asfaltin ja betonin alta tuli esiin samanlainen täyttökerros kuin kuopasta 1. Täyttökivien joukossa oli jokunen irrallinen mukulakivi. Täyttökerros kivineen jatkui koko kaivetun syvyyden pohjaan. Alemmat kivet olivat hieman kookkaampia, halkaisijaltaan jopa n. 70 cm:n kokoisia. Kaivannon koillisreu-

nassa oli kivettömämpi alue, ilmeisesti viemärikaivannon reuna. Kivettömälle alueelle kaivettiin vielä koekuoppa, mutta viemäri ei tullut esiin tässä kohdassa. Se sijaisi ilmeisesti hieman koillisempana. Täyttömaan poistaminen lopetettiin korkeudella n. 3,25 m mpy. Koekuoppa kaivettiin steriiliin saveen, jonka pinta oli korkeudella 2,83 m mpy.

Täyttömaasta löytyi muutama selttteripullon pala, punasavisia kaakelin paloja, sulanutta lasia sekä pari luuta. Löytöjä ei otettu talteen.

3. Tontin historiaa lyhyesti

1500-luvulla Aurajoen länsipuolella oli Aninkaisten kortteli. Kaupungin asutuksen raja kyseisellä puolella jokea kulki suurin piirtein Kauppiaskadun tienoilla.¹ Tällä kaupungin rajalla ja suurin piirtein nyt tutkitun tontin paikoilla oli lasimestari Kristianin omistama talo, jonka hän oli saanut kaupungin raadilta asennettuaan kolme lasikkunaa raatihuoneeseen. Lasimestarin kuoltua hänen leskensä avioitui raatimies Jaakkima Olavinpojan kanssa, jonka haltuun talo siirtyi tämän solmitun avioliiton myötä.² Jaakkima Olavinpoika toimi ensiksi kaupunginkirjuri, mutta eteni myöhemmin raatimieheksi.³

1600-luvun alkupuoliskolla tontin lounaispuolella kulki Linnankadun Poikkikatu (kutsuttu myös Linnankadun Välikaduksi) ja kaakkoispuolella Linnan Jokikatu. Linnan Jokikadun nimi muuttui 1600-luvun puolivälissä Kuningattaren Jokikaduksi.⁴ Ainakin 1700-luvun alkupuolella tontti on ollut ns. epävapaa eli tällaisten tonttien käytöstä täytyi maksaa tonttiäyrit.⁵

Venäläisen kartan (vuodelta n. 1743) mukaan tontilla on ollut rakennuksia, mutta tontin omistaja ei kartasta ilmene. Gadolinin kartan (vuodelta 1756) mukaan paikalla on ollut tontti numero 550, jonka omistajaksi on merkitty *StadsSecreteraren Samuel Forseen* eli kaupunginsihteerin Samuel Forseen. Hän toimi kaupunginsihteerinä 1741–1760.⁶ Tillbergin kartassa (vuodelta 1808) tontti on merkitty numerolla 18 ja omistajaksi *Logarfvaren Liman* eli nahkuri Liman.

Turussa 23.10.2008


Mika Ainasoja
Projektitutkija


Virva Lompola
Projektitutkija


Elina Saloranta
Projektitutkija

Liitteet:

1. Luettelo kiintopisteistä
2. Kartat
3. Luettelo valokuvista ja kuvien pinnakkaiskopioid

Lähteet:

Nikula Oscar 1970, Turun kaupungin historia 1721–1809, nide I. Turku.

Nikula Oscar 1987, Turun kaupungin historia 1521–1600, nide I. Turku.

Ranta Raimo 1975, Turun kaupungin historia 1600–1721, nide I. Turku.

Ruuth J.W. 1909, Åbo stads historia under medeltiden och 1500-talet, första häftet. Helsingfors.

¹ Ruuth J.W., 1909:131 ja liitekartta ; Nikula Oscar, 1987:106-107.

² Ruuth J.W. 1909:130; Nikula Oscar, 1987:108.

³ Nikula Oscar 1987:183.

⁴ Ranta Raimo 1975:43, 45, 50-51.

⁵ Ranta Raimo 1975:90-91.

⁶ Nikula Oscar, 1970:164-165.

Läntinen Rantakatu 3 2008

Kaivauksen kiintopisteet

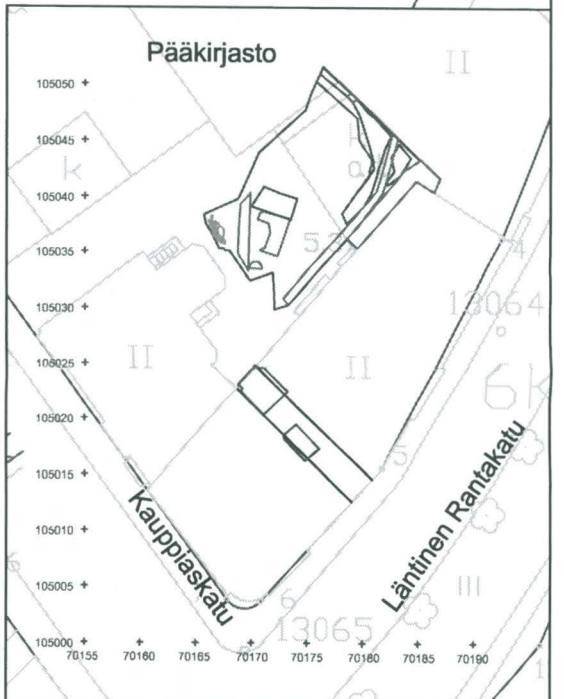
Kiintopisteet mitattiin 1.7. (2000–2004) ja 14.8.2008 (2005–2010) elektronisella takymetrilla Geodimeter 420. Kiintopisteet ovat Turun kaupungin koordinaatistossa ja Turun kaupungin korkeusjärjestelmässä.

Piste n:o	Pisteen laatu	<i>x</i>	<i>y</i>	<i>h</i>
101	Asfalttinaula (Ramboll) Kauppiaskadulla	105028.817	70145.606	4.562
102	Asfalttinaula (Ramboll) pihakiveyksessä	105043.267	70164.273	5.546
103	Asfalttinaula (Ramboll) pihakiveyksessä	105046.865	70172.880	5.547
2000	Tarraprisma rakennuksen seinässä	105049.865	70178.316	5.635
2001	Tarraprisma rakennuksen seinässä	105040.432	70183.950	5.346
2002	Tarraprisma rakennuksen seinässä	105035.755	70179.857	5.187
2003	Tarraprisma rakennuksen seinässä	105028.678	70173.683	5.052
2004	Tarraprisma rakennuksen seinässä	105033.324	70167.190	5.470
2005	Tarraprisma rakennuksen seinässä	105025.833	70171.234	6.416
2006	Tarraprisma rakennuksen seinässä	105023.787	70167.627	6.766
2007	Asfalttinaula porttikäytävän lattiassa	105017.342	70176.722	4.292
2008	Asfalttinaula porttikäytävän lattiassa	105014.426	70179.724	4.246
2009	Asfalttinaula porttikäytävän lattiassa	105015.981	70175.430	4.331
2010	Asfalttinaula porttikäytävän lattiassa	105013.754	70177.665	4.278

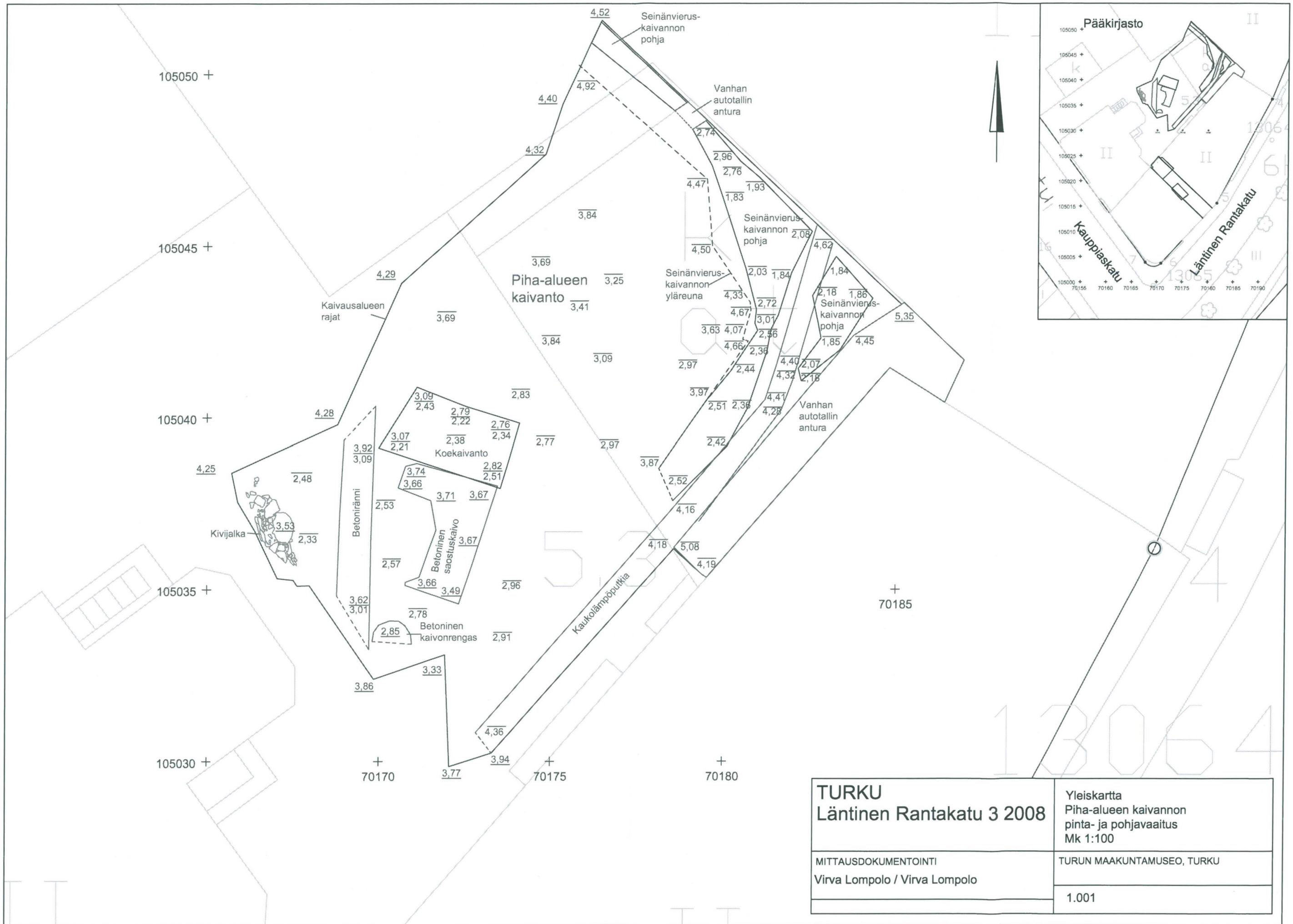
Turku Läntinen Rantakatu 3 2008

Karttaluettelo

Numero	Karttatyyppi	Kartan sisältö	Koko	Mk
1.000	Yleiskartta	Ensimmäisen kaivausalueen pinta- ja pohjavaaitus.	A3	1:100
1.001	Yleiskartta	Piha-alueen kaivannon pinta- ja pohjavaaitus.	A3	1:100
2.001	Yksikkökartta	Ensimmäinen kaivausalue; Kivijalka.	A4	1:20
2.002	Yksikkökartta	Porttikäytävän kaivanto 1. Rakenteet.	A3	1:20
2.003	Rakennekartta	Kellarin hirsiperustus.	A4	1:20
2.004	Rakennekartta	Rakennuksen kiviperustus.	A4	1:20
3.001	Yksikkökartta	Porttikäytävän kaivanto 1. Täyttökerroksen syvin kaivaustaso.	A3	1:20
3.002	Yksikkökartta	Porttikäytävän kaivanto 2. Täyttökerroksen syvin kaivaustaso.	A3	1:20
4.001	Leikkauskartta	Ensimmäinen kaivausalue; Kivijalan luoteisprofiili.	A4	1:20
4.002	Leikkauskartta	Ensimmäinen kaivausalue; Kivijalan lounaisprofiili.	A4	1:20



TURKU Läntinen Rantakatu 3 2008		Yleiskartta Mk 1:100
MITTAUSDOKUMENTOINTI Virva Lompola, Elina Saloranta / Virva Lompola, Elina Saloranta		TURUN MAAKUNTAMUSEO, TURKU
		1.000

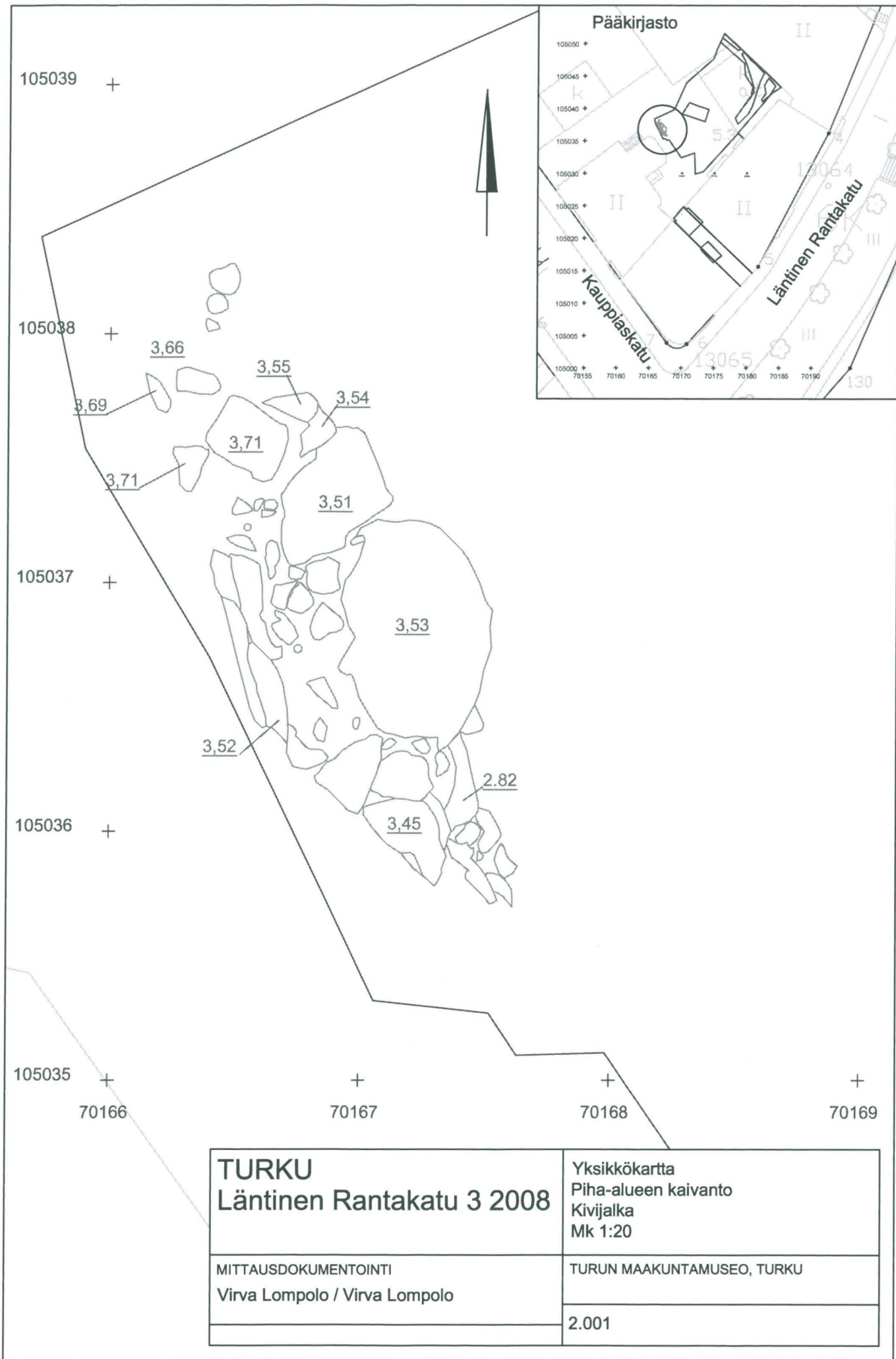


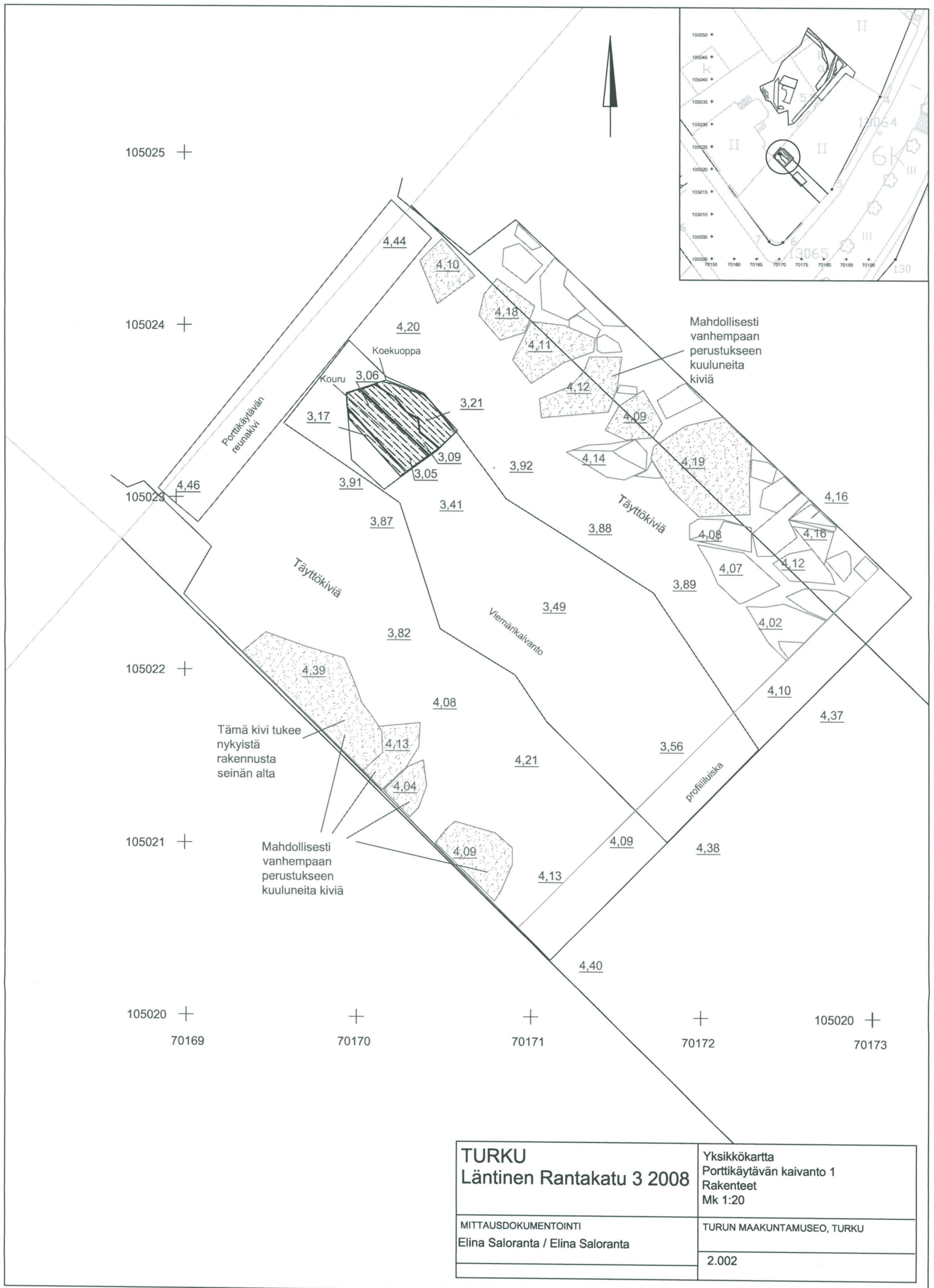
TURKU
Läntinen Rantakatu 3 2008

Yleiskartta
 Pihalueen kaivannon
 pinta- ja pohjavaaitus
 Mk 1:100

MITTAUSDOKUMENTOINTI
 Virva Lompolo / Virva Lompolo

TURUN MAAKUNTAMUSEO, TURKU
 1.001





<p>TURKU Läntinen Rantakatu 3 2008</p>	<p>Yksikkökartta Porttikäytävän kaivanto 1 Rakenteet Mk 1:20</p>
<p>MITTAUSDOKUMENTOINTI Elina Saloranta / Elina Saloranta</p>	<p>TURUN MAAKUNTAMUSEO, TURKU 2.002</p>

Hirsiperustus lattian alla;
sijainti on kellarissa huonetilan
pohjoisnurkassa

Lattian korkeus
3,00 m mpy

105040 +

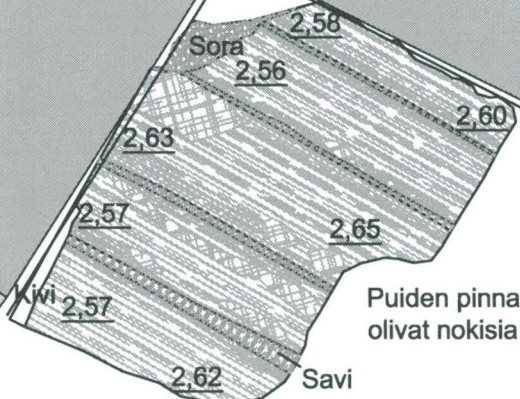
105039 +

105038 +
70184

+
70185

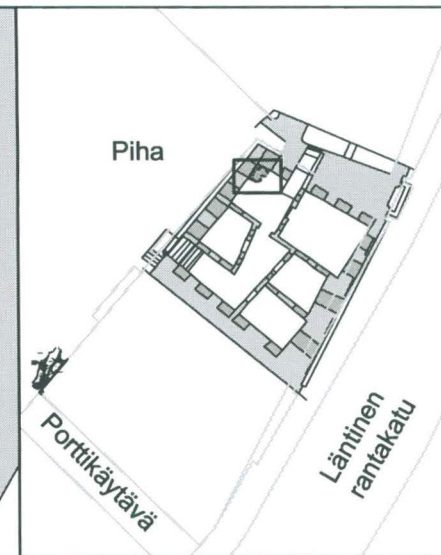
+
70186

+
70187



Puiden pinnat
olivat nokisia

Savi



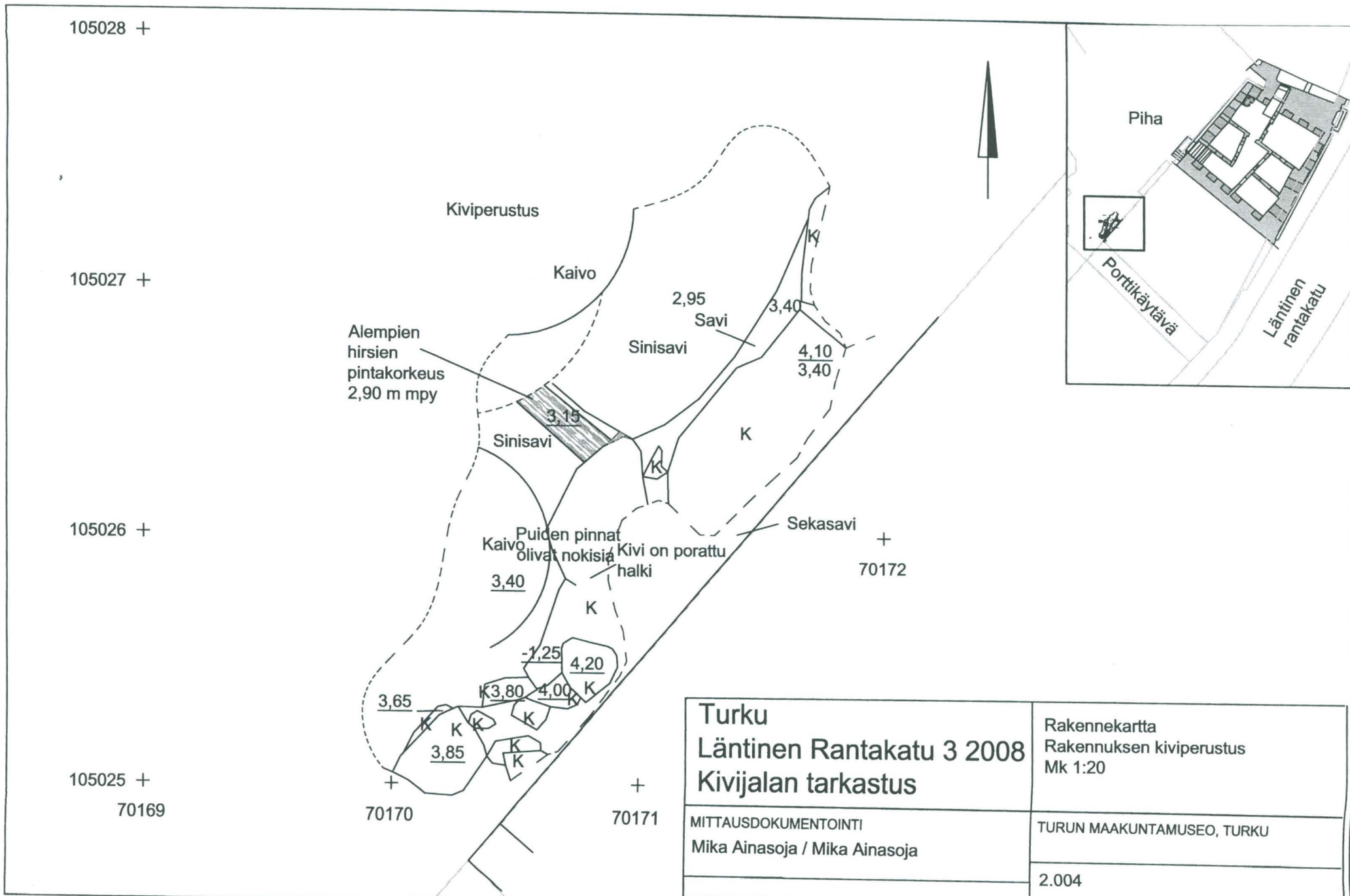
Turku
Läntinen Rantakatu 3 2008
Kellarin koekuoppa

Rakennekartta
Hirsiperustus
Mk 1:20

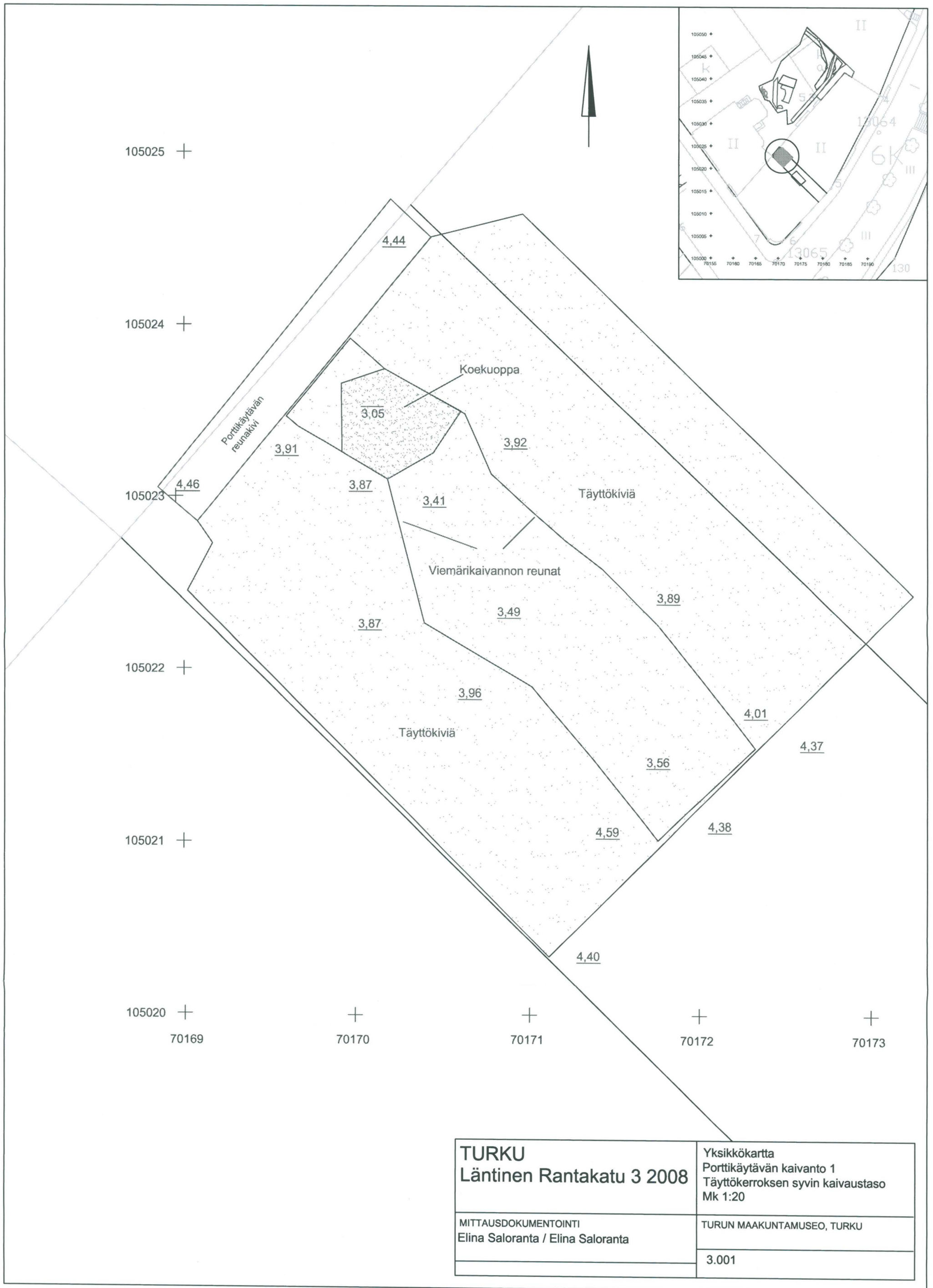
MITTAUSDOKUMENTOINTI
Mika Ainasoja / Mika Ainasoja

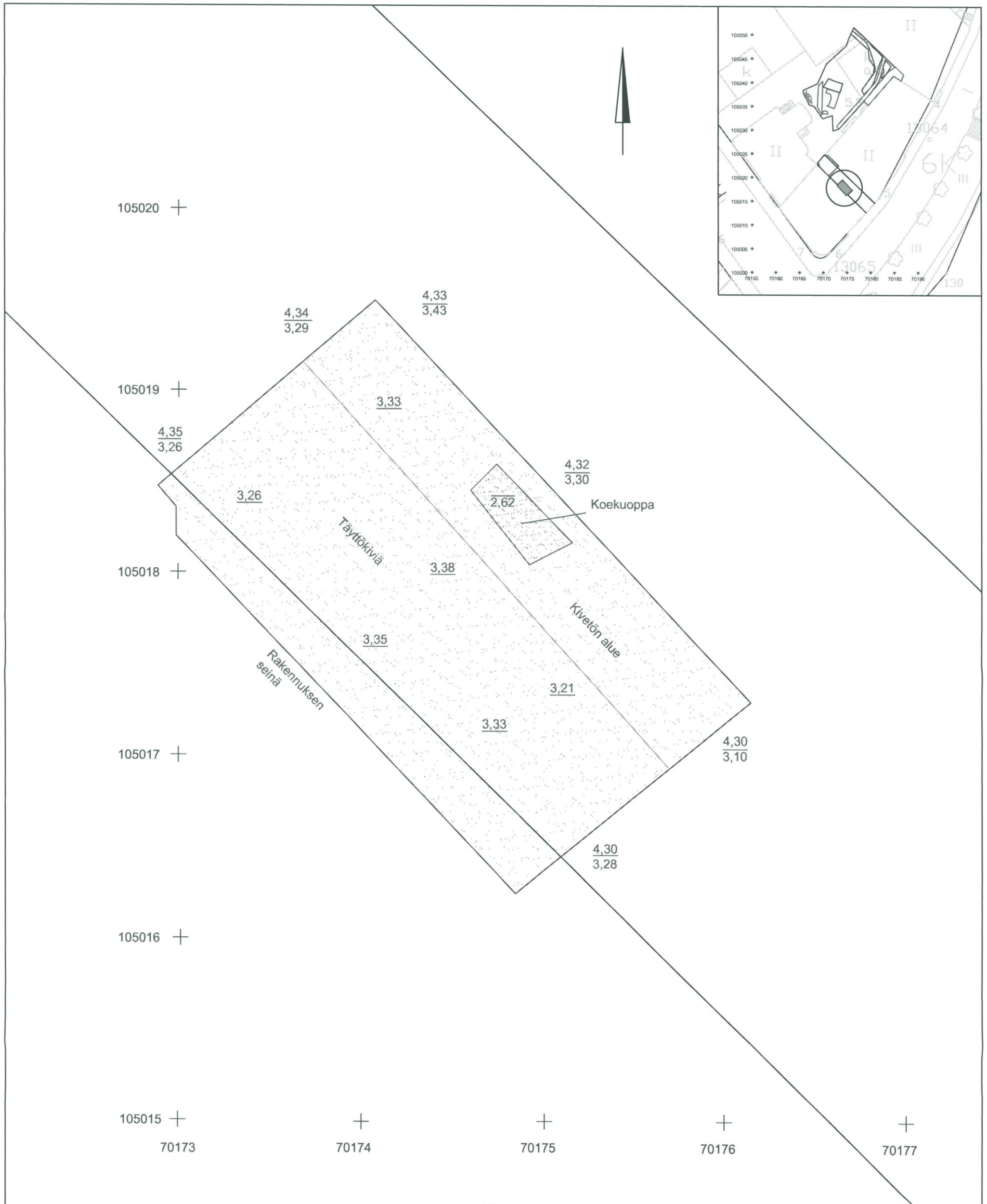
TURUN MAAKUNTAMUSEO, TURKU

2.003

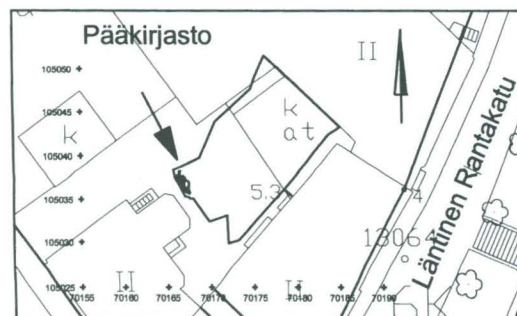
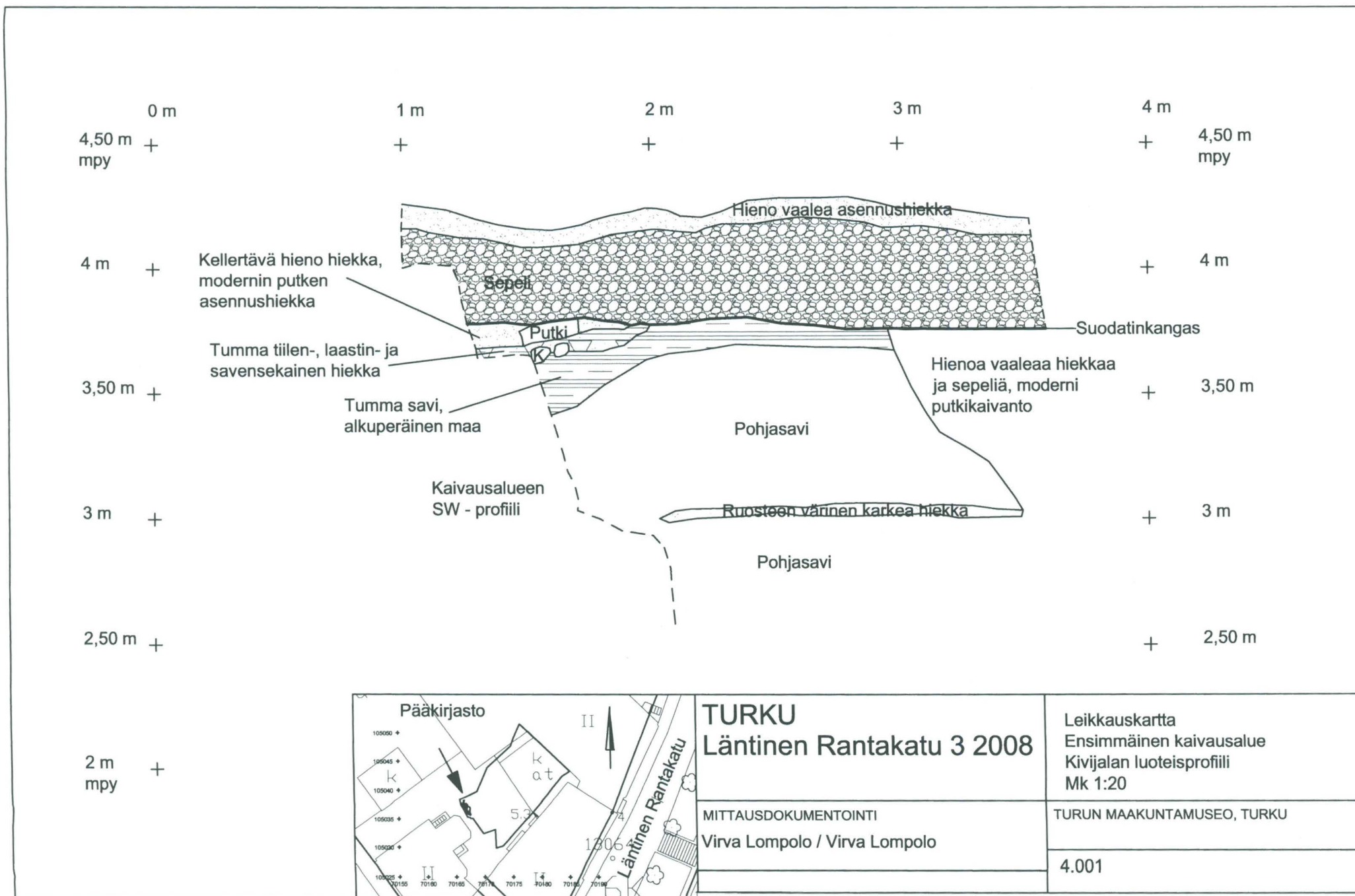


<p>Turku Läntinen Rantakatu 3 2008 Kivijalan tarkastus</p>	<p>Rakennekartta Rakennuksen kiviperustus Mk 1:20</p>
<p>MITTAUSDOKUMENTOINTI Mika Ainasoja / Mika Ainasoja</p>	<p>TURUN MAAKUNTAMUSEO, TURKU</p>
	<p>2.004</p>





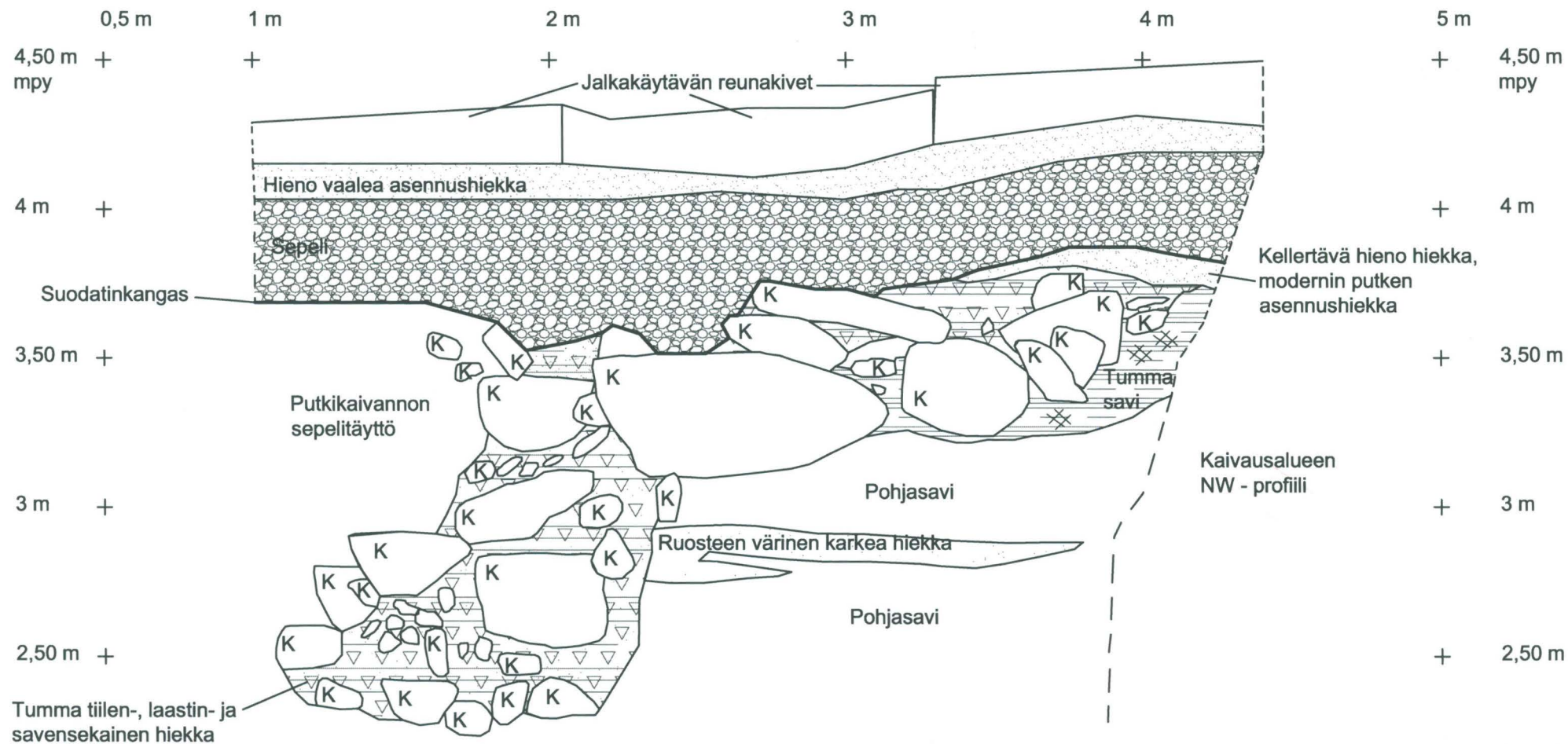
<p>TURKU Läntinen Rantakatu 3 2008</p>	<p>Yksikkökartta Porttikäytävän kaivanto 2 Täyttökerroksen syvin kaivaustaso Mk 1:20</p>
<p>MITTAUSDOKUMENTOINTI Elina Saloranta / Elina Saloranta</p>	<p>TURUN MAAKUNTAMUSEO, TURKU</p>
	<p>3.002</p>



TURKU
Läntinen Rantakatu 3 2008

Leikkauskartta Ensimmäinen kaivausalue Kivijalan luoteisprofiili Mk 1:20
TURUN MAAKUNTAMUSEO, TURKU
4.001

MITTAUSDOKUMENTOINTI
 Virva Lompolo / Virva Lompolo



TURKU Läntinen Rantakatu 3 2008		Leikkauskartta Ensimmäinen kaivausalue Kivijalan lounaisprofiili Mk 1:20
MITTAUSDOKUMENTOINTI Virva Lompola / Virva Lompola		TURUN MAAKUNTAMUSEO, TURKU
		4.002

Turku Läntinen Rantakatu 3 2008

Valokuvaluettelo

Luetteloituja valokuvia yhteensä 115

KF-alkuiset arkistomerot tarkoittavat mustavalkonegatiiveja, KD-alkuiset arkistomerot diapositiiveja, DT-alkuiset digitaalisia valokuvia

Numero	Sisältö
DT2008:55:100_0698	Entisen Puhelinlaitoksen kivijalkaa ja sen tuntumasta esille tulleita kaukolämpöputkia. Kuvaussuunta: S -> N. Valok. Lompolo Virva 30.6.2008.
DT2008:55:100_0699	Kuakolämpöputkia, niiden päällä suodatinkangas ja korotetun pihan soratäyttö. Valok. Lompolo Virva 30.6.2008.
DT2008:55:100_0700	Entisen Puhelinlaitoksen kivijalkaa, kaukolämpöputkia ja muoviputkilla suojatut sähkökaapelit. Etualalla vanhan autotallin betonianturaa. Kuvaussuunta: NW -> SE. Valok. Lompolo Virva 30.6.2008.
DT2008:55:100_0701	Pihamaalta paljastuvia kaukolämpöputkia ja muoviputkilla suojatut sähkökaapelit. Kuvaussuunta: N -> S. Valok. Lompolo Virva 30.6.2008.
DT2008:55:100_0703	Entisen Puhelinlaitoksen kivijalkaa ja sen tuntumasta esille tulleita kaukolämpöputkia, kaivo ja muoviputkilla suojattuja sähkökaapeleita. Kuvaussuunta: SE -> NW. Valok. Lompolo Virva 30.6.2008.
DT2008:55:100_0704	Entisen Puhelinlaitoksen kivijalkaa, kaukolämpöputkia ja muoviputkilla suojattuja sähkökaapeleita. Kuvaussuunta: SE -> NW. Valok. Lompolo Virva 30.6.2008.
DT2008:55:100_0724	Yleiskuva työmaasta. Kuvattu entisen Puhelinlaitoksen katolta. Kuvaussuunta: NE -> SW. Valok. Lompolo Virva 2.7.2008.
DT2008:55:100_0725	Yleiskuva työmaasta. Kuvattu entisen Puhelinlaitoksen katolta. Kuvaussuunta: NE -> SW. Valok. Lompolo Virva 2.7.2008.
DT2008:55:100_0726	Entisen Nuorisoaseman seinustalla olevan vanhan autotallin betonianturaa ja sen vieressä kulkevat kaukolämpöputket. Kuvaussuunta: NW -> SE. Valok. Lompolo Virva 3.7.2008.
DT2008:55:100_0727	Pihan pohjustuksen alta paljastuvaa vanhan autotallin betonianturaa sekä pihanmaan täyttökerroksia. Kuvaussuunta: SE -> NW. Valok. Lompolo Virva 3.7.2008.
DT2008:55:100_0728	Entisen Nuorisoaseman seinässä kiinni olevaa vanhan autotallin kivijalkaa, kaukolämpöputkia ja pihamaan täyttöä verrattuna vieressä pohjasaveen kaivettu ojanne. Kuvaussuunta: NE -> SW. Valok. Lompolo Virva 3.7.2008.
DT2008:55:100_0729	Pihamaan täyttökerroksia profiilissa. Kuvaussuunta: NE -> SW. Valok. Lompolo Virva 3.7.2008.
DT2008:55:100_0730	Pihamaan täytekerroksia, kaukolämpöputkia ja muoviputkella suojattu kaapeli. Kuvaussuunta: SW -> NE. Valok. Lompolo Virva 3.7.2008.
DT2008:55:100_0731	Pihamaan täytekerroksia, kaukolämpöputkia ja muoviputkella suojattu kaapeli. Kuvaussuunta: SW -> NE. Valok. Lompolo Virva 3.7.2008.
DT2008:55:100_0732	Pihamaan pohjustuksen alta paljastunut betonijalka, joka osoittautui saostuskaivoksi. Kuvaussuunta: E -> W. Valok. Lompolo Virva 8.7.2008.
DT2008:55:100_0733	Betonisen saostuskaivon viereen kaivettu koekaivanto. Koekaivanto pohjasavessa. Kuvaussuunta: NEE -> SWW. Valok. Lompolo Virva 8.7.2008.
DT2008:55:100_0734	Betonisen saostuskaivon laudasta tehdyn valumuotin jäänteet sekä vanha pohjasaveen kaivettu metallinen vesi- tai kaasuputki. Kuvaussuunta: S -> N. Valok. Lompolo Virva 8.7.2008.
DT2008:55:100_0735	Saostuskaivon betonijalka, jonka edessä kaivon betonirumpu ja vasemmalla puolella pihan pohjustuksen alta paljastuva kantikas betoniränni. Kuvaussuunta: S -> N. Valok. Lompolo Virva 8.7.2008.
DT2008:55:100_0736	Entisen AA-klinikan sisäänkäynnin edestä pihan pohjustuksen alta paljastunut mahdollisesti 1700-luvulle ajoittuva kivijalka. Kuvaussuunta: NE -> SW. Valok. Lompolo Virva 8.7.2008.
DT2008:55:100_0737	Yleiskuva kaivausalueesta. Kuvattu entisen Puhelinlaitoksen katolta. Kuvaussuunta NE -> SW. Valok. Lompolo Virva 8.7.2008.
DT2008:55:100_0738	Yleiskuva kaivausalueesta. Kuvattu entisen Puhelinlaitoksen katolta. Kuvaussuunta NE -> SW. Valok. Lompolo Virva 8.7.2008.
DT2008:55:100_0739	Betoninen saostuskaivo ja sen valumuotin jäänteet. Kuvaussuunta: SEE -> NWW. Valok. Lompolo Virva 8.7.2008.
DT2008:55:100_0740	Pihamaan alta paljastunut kantikas betoniränni. Kuvaussuunta: SE -> NW. Valok. Lompolo Virva 8.7.2008.

Numero	Sisältö
DT2008:55:100_0741	Entisen AA-klinikan sisäänkäynnin edessä kaivausalueen NW-nurkan tuntumassa esille tulleet rakenteet. Kuvan oikealla reunalla betoninen saostuskaivo, edessä alhaalla kaivon betonirengas, suurinpiirtein keskellä kuvaa kantikas betoniränni ja kuvan vasemman yläkulman tuntumassa n. 1700-luvulle ajoittuva kivijalka. Kuvaussuunta: SE -> NW. Valok. Lompolo Virva 8.7.2008.
DT2008:55:100_0742	N. 1700 luvulle ajoittuvan kivijalan NW-reunaa. Kuvaussuunta: SW -> NE. Valok. Lompolo Virva 8.7.2008.
DT2008:55:100_0743	N- 1700-luvulle ajoittuvan kivijalan keskikohtaa. Kuvaussuunta: SW -> NE. Valok. Lompolo Virva 8.7.2008.
DT2008:55:100_0744	N. 1700-luvulle ajoittuvan kivijalan SE-reunaa. Kuvaussuunta: SW -> NE. Valok. Lompolo Virva 8.7.2008.
DT2008:55:100_0745	N. 1700-luvulle ajoittuva kivijalka kuvattuna ylhäältä. Kuvaussuunta: SE -> NW. Valok. Lompolo Virva 8.7.2008.
DT2008:55:100_0746	N. 1700-luvulle ajoittuva kivijalka kuvattuna ylhäältä. Kuvaussuunta: NW -> SE. Valok. Lompolo Virva 8.7.2008.
DT2008:55:4889	Läntinen Rantakatu 3: kellarin koekuopan kaivaminen. Kuvattu etelästä. Valok. Ainasoja Mika 18.1.2008.
DT2008:55:4890	Läntinen Rantakatu 3: kellarin koekuopan kaivaminen. Kuvattu etelästä. Valok. Ainasoja Mika 18.1.2008.
DT2008:55:4891	Läntinen Rantakatu 3: kellarin koekuopan kaivaminen. Kuvattu lounaasta. Valok. Ainasoja Mika 18.1.2008.
DT2008:55:4892	Läntinen Rantakatu 3: kellarin koekuopan hirsiperustuksen päällä ollutta savea. Kuvattu lounaasta. Valok. Ainasoja Mika 18.1.2008.
DT2008:55:4893	Läntinen Rantakatu 3: kellarin koekuopan hirsiperustus. Kuvattu lounaasta. Valok. Ainasoja Mika 18.1.2008.
DT2008:55:4894	Läntinen Rantakatu 3: kellarin koekuopan hirsiperustus mittojen kanssa. Kuvattu lounaasta. Valok. Ainasoja Mika 18.1.2008.
DT2008:55:4895	Läntinen Rantakatu 3: kellarin koekuopan hirsiperustus mittojen kanssa. Kuvattu kaakosta. Valok. Ainasoja Mika 18.1.2008.
DT2008:55:4896	Läntinen Rantakatu 3: kellarin koekuopan hirsiperustuksen päällinen savi koilliseinämässä. Kuvattu lounaasta. Valok. Ainasoja Mika 18.1.2008.
DT2008:55:4897	Läntinen Rantakatu 3: kellarin koekuopan hirsiperustuksen päällinen savi luoteiseinämässä. Kuvattu kaakosta. Valok. Ainasoja Mika 18.1.2008.
DT2008:55:4898	Läntinen Rantakatu 3: kellarin koekuopan kaivaustyön päätöstilanne kellarihuoneessa. Kuvattu etelästä. Valok. Ainasoja Mika 18.1.2008.
DT2008:55:5272	Läntinen Rantakatu 3; pihanpuolen perustusten koekuoppa: vanhempi kiviperustus. Kuvattu luoteesta. Valok. Ainasoja Mika 11.3.2008.
DT2008:55:5273	Läntinen Rantakatu 3; pihanpuolen perustusten koekuoppa: vanhempi kiviperustus. Kuvattu lännestä. Valok. Ainasoja Mika 11.3.2008.
DT2008:55:5274	Läntinen Rantakatu 3; pihanpuolen perustusten koekuoppa: vanhempi kiviperustus ja hirsisalvos. Kuvattu luoteesta. Valok. Ainasoja Mika 11.3.2008.
DT2008:55:5275	Läntinen Rantakatu 3; pihanpuolen perustusten koekuoppa: vanhempaa kiviperustusta ja hirsisalvosta. Kuvattu luoteesta. Valok. Ainasoja Mika 11.3.2008.
DT2008:55:5276	Läntinen Rantakatu 3; pihanpuolen perustusten koekuoppa: vanhempaa kiviperustusta ja hirsisalvosta lähikuvassa. Kuvattu luoteesta. Valok. Ainasoja Mika 11.3.2008.
DT2008:55:5277	Läntinen Rantakatu 3; pihanpuolen perustusten koekuoppa: hirsisalvoksen päällimmäinen laho lounas-koillinen -suuntainen hirsilähikuvassa. Kuvattu luoteesta. Valok. Ainasoja Mika 11.3.2008.
DT2008:55:5279	Läntinen Rantakatu 3; pihanpuolen perustusten koekuoppa: hirsisalvoksen päällimmäinen laho lounas-koillinen -suuntainen hirsilähikuvassa. Kuvattu luoteesta. Valok. Ainasoja Mika 11.3.2008.
DT2008:55:5280	Läntinen Rantakatu 3; pihanpuolen perustusten koekuoppa: vanhemman kiviperustuksen alaiset maakerrokset. Kuvattu lännestä. Valok. Ainasoja Mika 11.3.2008.
DT2008:55:5281	Läntinen Rantakatu 3; pihanpuolen perustusten koekuoppa: vanhemman kiviperustuksen alainen hirsisalvos. Kuvattu pohjoisesta. Valok. Ainasoja Mika 11.3.2008.
DT2008:55:5284	Läntinen Rantakatu 3; pihanpuolen perustusten koekuoppa: vanhempi kiviperustus ja sen viereinen kaivo. Kuvattu luoteesta. Valok. Ainasoja Mika 11.3.2008.
DT2008:55:5285	Läntinen Rantakatu 3; pihanpuolen perustusten koekuoppa: nykyisen ja vanhemman kiviperustuksen suhde toisiinsa koekuopan lounaispäässä. Kuvattu luoteesta. Valok. Ainasoja Mika 11.3.2008.
DT2008:55:5286	Läntinen Rantakatu 3; pihanpuolen perustusten koekuoppa: nykyisen ja vanhemman kiviperustuksen suhde toisiinsa sekä hirsisalvos niiden alla. Kuvattu lännestä. Valok. Ainasoja Mika 11.3.2008.

Numero	Sisältö
DT2008:55:5287	Läntinen Rantakatu 3; pihanpuolen perustusten koekuoppa: vanhemman kiviperustuksen ulottuminen koekuopan puolelle nykyisen rakennuksen perustuksista. Kuvattu lounaasta. Valok. Ainasoja Mika 11.3.2008.
DT2008:55:5288	Läntinen Rantakatu 3; pihanpuolen perustusten koekuoppa: vanhemman kiviperustuksen poistamista nykyisen rakennuksen perustusten vierestä. Kuvattu lännestä. Valok. Ainasoja Mika 11.3.2008.
DT2008:55:5289	Läntinen Rantakatu 3; pihanpuolen perustusten koekuoppa: vanhemman kiviperustuksen ensimmäisen kiven poistamisen jälkeen. Kuvattu länsiluoteesta. Valok. Ainasoja Mika 11.3.2008.
DT2008:55:5290	Läntinen Rantakatu 3; pihanpuolen perustusten koekuoppa: vanhemman kiviperustuksen toisen kiven poistaminen. Kuvattu lännestä. Valok. Ainasoja Mika 11.3.2008.
DT2008:55:5291	Läntinen Rantakatu 3; pihanpuolen perustusten koekuoppa: tilanne vanhemman kiviperustuksenpoistamisen jälkeen. Kuvattu lännestä. Valok. Ainasoja Mika 11.3.2008.
DT2008:55:5292	Läntinen Rantakatu 3; pihanpuolen perustusten koekuoppa: romahtanutta seinämää ja sinisavea poistetun vanhemman kiviperustuksen alta. Kuvattu luoteesta. Valok. Ainasoja Mika 11.3.2008.
DT2008:55:5293	Läntinen Rantakatu 3; pihanpuolen perustusten koekuoppa: nykyisen rakennuksen kivijalan suhde sinisaveen. Kuvattu länsiluoteesta. Valok. Ainasoja Mika 11.3.2008.
DT2008:55:5294	Läntinen Rantakatu 3; pihanpuolen perustusten koekuoppa: hirsisalvos sinisavessa. Kuvattu koillisesta. Valok. Ainasoja Mika 11.3.2008.
DT2008:55:6018	Puinen viemärikoulu porttikäytävän kaivannon 1 koekuopassa. Kuvattu SE-suunnasta Valok. Saloranta Elina 16.8.2008.
DT2008:55:6019	Puinen viemärikoulu porttikäytävän kaivannon 1 koekuopassa. Kuvattu NW-suunnasta Valok. Saloranta Elina 18.8.2008.
DT2008:55:6025	Mahdollinen kiviperustuksen jäännös porttikäytävän kaivannossa 1. Kuvattu NW-suunnasta. Valok. Saloranta Elina 18.8.2008.
DT2008:55:6027	Yleiskuva porttikäytävän kaivannosta 1. Täyttökiveyksen keskellä kivetön viemärikaivannon kohta. Kuvattu NNW-suunnasta. Valok. Saloranta Elina 18.8.2008.
DT2008:55:6028	Varhaisempaan kiviperustukseen mahdollisesti kuulunut kookas kivi porttikäytävän kaivannon 1 SW reunassa. Kuvattu N-suunnasta. Valok. Saloranta Elina 18.8.2008.
DT2008:55:6029	Viemärikaivanto kivitäyttökerroksessa porttikäytävän klaivannossa 1. Taustalla koekuoppa, jonka pohjalla puinen viemärikuurna oli näkyvillä. Kuvattu SSE-suunnasta. Valok. Saloranta Elina 18.8.2008.
DT2008:55:6030	Porttikäytävän kaivanto 2 kaivettuna n. metrin syvyyteen. Oikeassa reunassa pohjsaveen asti kaivettu koekuoppa. Kuvattu ESE-suunnasta. Valok. Saloranta Elina 20.8.2008.
DT2008:55:6137	Pihanpuolen koekuoppa 2; hirsisalvoksen hirsä 5 kpl, 1. puoli. Valok. Ainasoja Mika 10.11.2008.
DT2008:55:6138	Pihanpuolen koekuoppa 2; hirsisalvoksen hirsä 5 kpl, 2. puoli. Valok. Ainasoja Mika 10.11.2008.
DT2008:55:6139	Pihanpuolen koekuoppa 2; hirsisalvoksen hirsä 5 kpl, 3. puoli. Valok. Ainasoja Mika 10.11.2008.
DT2008:55:6140	Pihanpuolen koekuoppa 2; hirsisalvoksen hirsä 5 kpl, 4. puoli. Valok. Ainasoja Mika 10.11.2008.
DT2008:55:6141	Kellarin koekuoppa 1; hirsiarinan hirsä 1 , 1. puoli. Valok. Ainasoja Mika 10.11.2008.
DT2008:55:6142	Kellarin koekuoppa 1; hirsiarinan hirsä 1 , 2. puoli. Valok. Ainasoja Mika 10.11.2008.
DT2008:55:6143	Kellarin koekuoppa 1; hirsiarinan hirsä 1 , 3. puoli. Valok. Ainasoja Mika 10.11.2008.
DT2008:55:6144	Kellarin koekuoppa 1; hirsiarinan hirsä 1 , 4. puoli. Valok. Ainasoja Mika 10.11.2008.
DT2008:55:6145	Rakennuksen kellari; hirsiarinan hirsä 2 , 1. puoli. Valok. Ainasoja Mika 10.11.2008.
DT2008:55:6146	Rakennuksen kellari; hirsiarinan hirsä 2 , 2. puoli. Valok. Ainasoja Mika 10.11.2008.
DT2008:55:6147	Rakennuksen kellari; hirsiarinan hirsä 2 , 3. puoli. Valok. Ainasoja Mika 10.11.2008.
DT2008:55:6148	Rakennuksen kellari; hirsiarinan hirsä 2 , 4. puoli. Valok. Ainasoja Mika 10.11.2008.
KD2008:48	Entisen Nuorisoaseman seinustalla olevan vanhan autotallin betoriantura ja sen vieressä kulkevat kaukolämpöputket. Kuvaussuunta: NW -> SE. Valok. Lompolo Virva 3.7.2008.
KD2008:49	Entisen Puhelinlaitoksen kivijalkaa, kaukolämpöputkia ja muoviputkilla suojatut sähkökaapelit. Kuvaussuunta: NW -> SE. Valok. Lompolo Virva 3.7.2008.
KD2008:50	Entisen Nuorisoaseman seinustaa ja kaukolämpöputkia. Ojakaivanto pohjasavessa. Kuvaussuunta: N -> S. Valok. Lompolo Virva 3.7.2008.
KD2008:51	Pihan pohjustuksen alta paljastuvaa entisen autotallin betomianturaa sekä pihanmaan täyttökerroksia. Kuvaussuunta: SE -> NW. Valok. Lompolo Virva 3.7.2008.
KD2008:52	Pihamaan pohjustuksen alta paljastunut betonijalka, joka osoittautui saostuskaivoksi. Kuvaussuunta: E -> W. Valok. Lompolo Virva 8.7.2008.
KD2008:53	Betonisen saostuskaivon viereen kaivettu koekaivanto. Koekaivanto pohjasavessa. Kuvaussuunta: NEE -> SWW. Valok. Lompolo Virva 8.7.2008.

Numero	Sisältö
KD2008:54	Betonisen saostuskaivon laudasta tehdyn valumuotin jäänteet sekä vanha pohjasaveen kaivettu metallinen vesi- tai kaasuputki. Kuvaussuunta: S -> N. Valok. Lompolo Virva 8.7.2008.
KD2008:55	Saostuskaivon betonijalka, jonka edessä kaivon betonirumpu ja vasemmalla puolella pihan pohjustuksen alta paljastuva kantikas betoniränni. Kuvaussuunta: S -> N. Valok. Lompolo Virva 8.7.2008.
KD2008:56	Entisen AA-klinikan sisäänkäynnin edestä pihan pohjustuksen alta paljastunut mahdollisesti 1700-luvulle ajoittuva kivijalka. Kuvaussuunta: NE -> SW. Valok. Lompolo Virva 8.7.2008.
KD2008:57	Yleiskuva. Kuvattu entisen Puhelinlaitoksen katolta. Kuvaussuunta: NE -> SW. Valok. Lompolo Virva 8.7.2008.
KD2008:58	Betoninen saostuskaivo ja sen valumuotin jäänteet. Kuvaussuunta: SEE -> NWW. Valok. Lompolo Virva 8.7.2008.
KD2008:59	Pihamaan alta paljastunut kantikas betoniränni. Kuvaussuunta: SE -> NW. Valok. Lompolo Virva 8.7.2008.
KD2008:60	Entisen AA-klinikan sisäänkäynnin edessä kaivausalueen NW-nurkan tuntumassa esille tulleet rakenteet. Kuvan oikealla reunalla betoninen saostuskaivo, edessä alhaalla kaivon betonirengas, suurinpiirtein keskellä kuvaa kantikas betoniränni ja kuvan vasemman yläkulman tuntumassa n. 1700-luvulle ajoittuva kivijalka. Kuvaussuunta: SE -> NW. Valok. Lompolo Virva 8.7.2008.
KD2008:61	N. 1700-luvulle ajoittuva kivijalka kuvattuna ylhäältä. Kuvaussuunta: SW -> NE. Valok. Lompolo Virva 9.7.2008.
KF2008:1028	Puinen viemärikoulu koekuopassa, porttikäytävän kaivannossa 1. Kuvattu SE-suunnasta Valok. Saloranta Elina 13.8.2008.
KF2008:1029	Puinen viemärikoulu koekuopassa, porttikäytävän kaivannossa 1. Kuvattu NW-suunnasta Valok. Saloranta Elina 13.8.2008.
KF2008:1030	Täyttökiveystä porttikäytävän kaivannossa 2. Kuvattu E-suunnasta. Valok. Saloranta Elina 13.8.2008.
KF2008:1031	Täyttökiveystä ja kaivannon reunoilla perustuksen jäännöksiä sekä keskellä viemärikaivannon leikkaus porttikäytävän kaivannossa 1. Kuvattu NNW-suunnasta Valok. Saloranta Elina 13.8.2008.
KF2008:1032	Mahdollinen perustuksen jäännös porttikäytävän kaivannon 1 NE-reunassa. Kuvattu NW-suunnasta. Valok. Saloranta Elina 13.8.2008.
KF2008:1033	Täyttökiveystä sekä nykyisen rakennuksen perustuksen alla ollut, mahdollisesti vanhempaan perustukseen kuulunut kivi porttikäytävän kaivannossa 1. Kuvattu NNW-suunnasta. Valok. Saloranta Elina 13.8.2008.
KF2008:1034	Täyttökiveystä, viemärikaivanto ja sen päässä koekuoppa porttikäytävän kaivannossa 1. Kuvattu SE-suunnasta. Valok. Saloranta Elina 14.8.2008.
KF2008:1035	Täyttökiviä ja kivetön NE-reuna porttikäytävän kaivannossa 2 kaivettuna noin metrin syvyydelle. Valok. Saloranta Elina 20.8.2008.
KF2008:744	Yleiskuva työmaasta. Kuvattu entisen Puhelinlaitoksen katolta. Kuvaussuunta: NE -> SW. Valok. Lompolo Virva 2.7.2008.
KF2008:745	Entisen Nuorisoaseman seinustalla olevan vanhan autotallin betoriantura ja sen vieressä kulkevat kaukolämpöputket. Kuvaussuunta: NW -> SE. Valok. Lompolo Virva 3.7.2008.
KF2008:746	Entisen Puhelinlaitoksen kivijalkaa, kaukolämpöputkia ja muoviputkilla suojatut sähkökaapelit. Kuvaussuunta: NW -> SE. Valok. Lompolo Virva 3.7.2008.
KF2008:747	Entisen Nuorisoaseman seinustaa ja kaukolämpöputkia. Ojakaivanto pohjasavessa. Kuvaussuunta: N -> S. Valok. Lompolo Virva 3.7.2008.
KF2008:748	Pihan pohjustuksen alta paljastuvaa vanhan autotallin betonianturaa sekä pihanmaan täyttökerroksia. Kuvaussuunta: SE -> NW. Valok. Lompolo Virva 3.7.2007.
KF2008:749	Pihamaan pohjustuksen alta paljastunut betonijalka, joka osoittautui saostuskaivoksi. Kuvaussuunta: E -> W. Valok. Lompolo Virva 8.7.2008.
KF2008:750	Betonisen saostuskaivon viereen kaivettu koekaivanto. Koekaivanto pohjasavessa. Kuvaussuunta: NEE -> SWW. Valok. Lompolo Virva 8.7.2008.
KF2008:751	Betonisen saostuskaivon laudasta tehdyn valumuotin jäänteet sekä vanha pohjasaveen kaivettu metallinen vesi- tai kaasuputki. Kuvaussuunta: S -> N. Valok. Lompolo Virva 8.7.2008.
KF2008:752	Saostuskaivon betonijalka, jonka edessä kaivon betonirumpu ja vasemmalla puolella pihan pohjustuksen alta paljastuva kantikas betoniränni. Kuvaussuunta: S -> N. Valok. Lompolo Virva 8.7.2008.
KF2008:753	Entisen AA-klinikan sisäänkäynnin edestä pihan pohjustuksen alta paljastunut mahdollisesti 1700-luvulle ajoittuva kivijalka. Kuvaussuunta: NE -> SW. Valok. Lompolo Virva 8.7.2008.
KF2008:754	Yleiskuva. Kuvattu entisen Puhelinlaitoksen katolta. Kuvaussuunta: NE -> SW. Valok. Lompolo Virva 8.7.2008.
KF2008:755	Betoninen saostuskaivo ja sen valumuotin jäänteet. Kuvaussuunta: SEE -> NWW. Valok. Lompolo Virva 8.7.2008.

Numero	Sisältö
KF2008:756	Pihamaan alta paljastunut kantikas betoniränni. Kuvaussuunta: SE -> NW. Valok. Lompolo Virva 8.7.2008.
KF2008:757	Entisen AA-klinikan sisäänkäynnin edessä kaivausalueen NW-nurkan tuntumassa esille tulleet rakenteet. Kuvan oikealla reunalla betoninen saostuskaivo, edessä alhaalla kaivon betonirengas, suurinpiirtein keskellä kuvaa kantikas betoniränni ja kuvan vasemman yläkulman tuntumassa n. 1700-luvulle ajoittuva kivijalka. Kuvaussuunta: SE -> NW. Valok. Lompolo Virva 8.7.2008.
KF2008:758	N. 1700-luvulle ajoittuva kivijalka kuvattuna ylhäältä. Kuvaussuunta: SW -> NE. Valok. Lompolo Virva 9.7.2008.



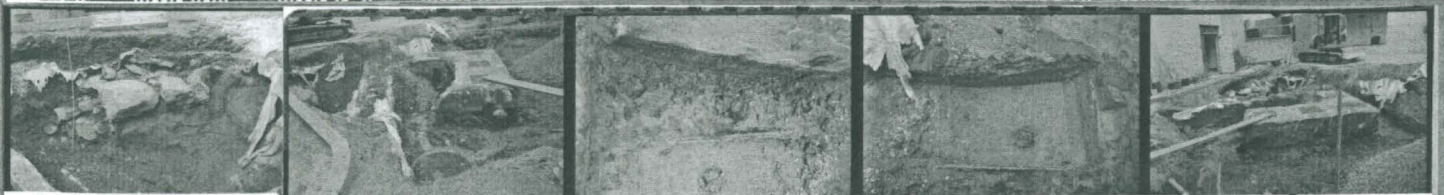
KF2008:758

KF2008:757

KF2008:756

KF2008:755

KF2008:754



KF2008:753

KF2008:752

KF2008:751

KF2008:750

KF2008:749



KF2008:748

KF2008:747

KF2008:746

KF2008:745

KF2008:744



KF2008:1028

KF2008:1029

KF2008:1030



KF2008:1031

KF2008:1032

KF2008:1033

KF2008:1034

KF2008:1035



DT2008_55_100_0698.jpg



DT2008_55_100_0699.jpg



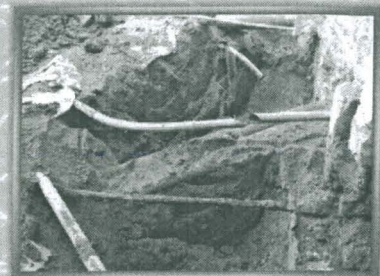
DT2008_55_100_0700.jpg



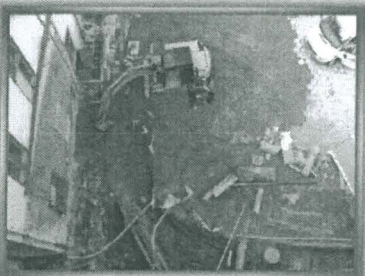
DT2008_55_100_0701.jpg



DT2008_55_100_0703.jpg



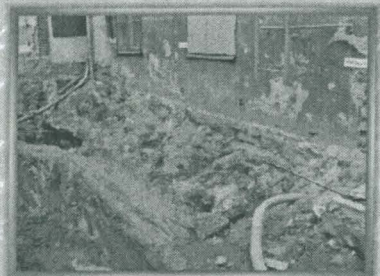
DT2008_55_100_0704.jpg



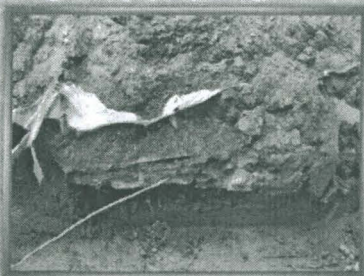
DT2008_55_100_0724.jpg



DT2008_55_100_0725.jpg



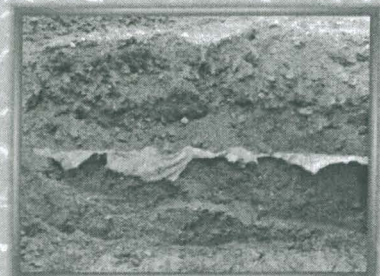
DT2008_55_100_0726.jpg



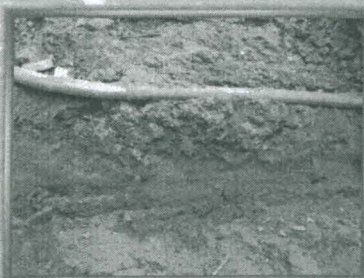
DT2008_55_100_0727.jpg



DT2008_55_100_0728.jpg



DT2008_55_100_0729.jpg



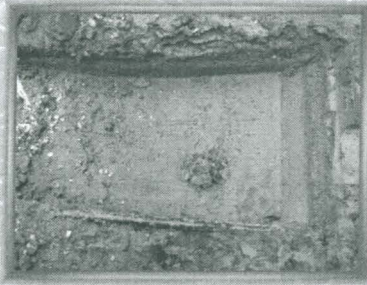
DT2008_55_100_0730.jpg



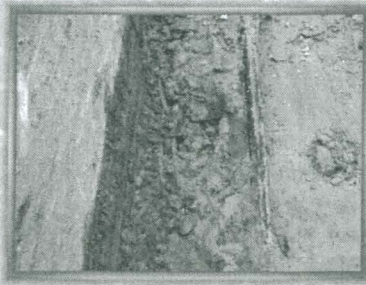
DT2008_55_100_0731.jpg



DT2008_55_100_0732.jpg



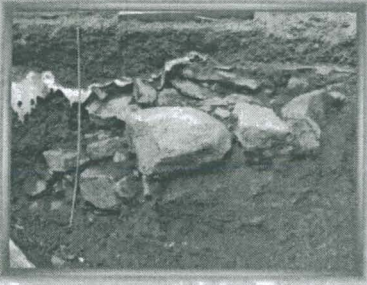
DT2008_55_100_0733.jpg



DT2008_55_100_0734.jpg



DT2008_55_100_0735.jpg



DT2008_55_100_0736.jpg



DT2008_55_100_0737.jpg



DT2008_55_100_0738.jpg



DT2008_55_100_0739.jpg



DT2008_55_100_0740.jpg



DT2008_55_100_0741.jpg



DT2008_55_100_0742.jpg



DT2008_55_100_0743.jpg



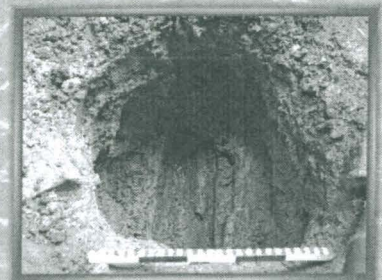
DT2008_55_100_0744.jpg



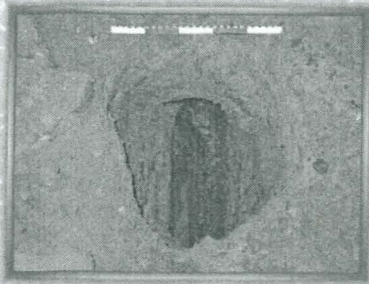
DT2008_55_100_0745.jpg



DT2008_55_100_0746.jpg



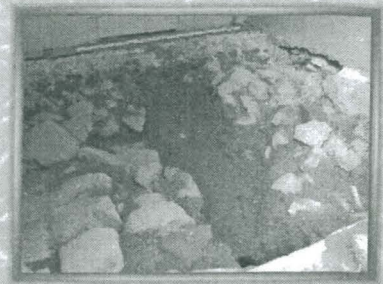
DT2008_55_6018.tif



DT2008_55_6019.tif



DT2008_55_6025.tif



DT2008_55_6027.tif



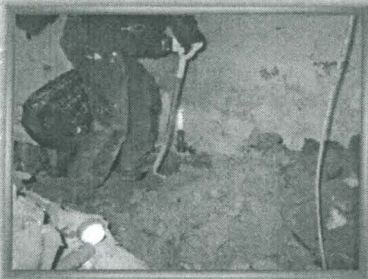
DT2008_55_6028.tif



DT2008_55_6029.tif



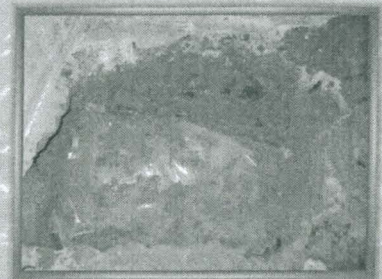
DT2008_55_6030.tif



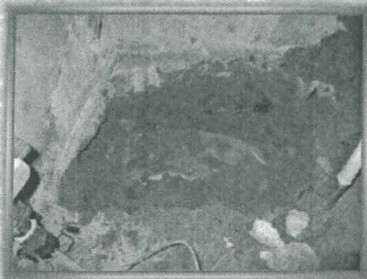
DT2008_55_IMG_4889.jpg



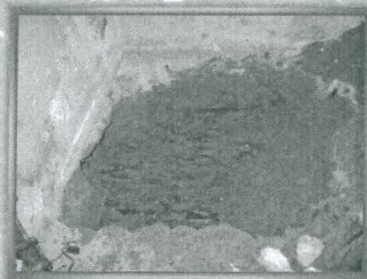
DT2008_55_IMG_4890.jpg



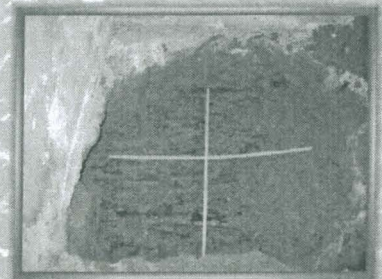
DT2008_55_IMG_4891.jpg



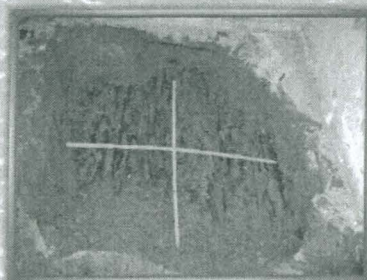
DT2008_55_IMG_4892.jpg



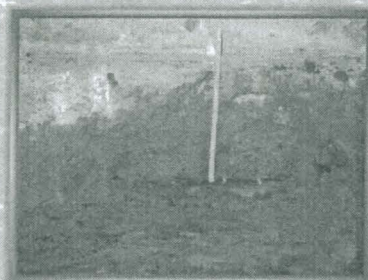
DT2008_55_IMG_4893.jpg



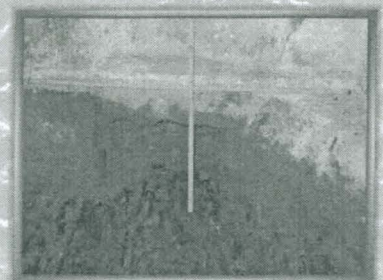
DT2008_55_IMG_4894.jpg



DT2008_55_IMG_4895.jpg



DT2008_55_IMG_4896.jpg



DT2008_55_IMG_4897.jpg



DT2008_55_IMG_5289.jpg



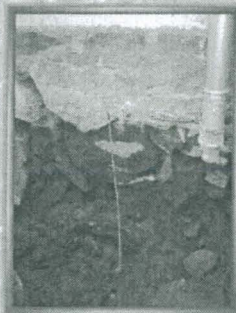
DT2008_55_IMG_5290.jpg



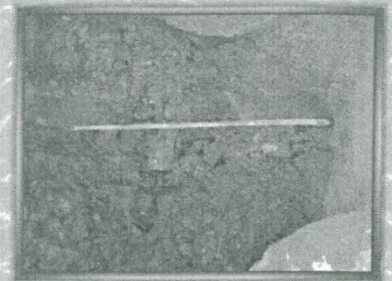
DT2008_55_IMG_5291.jpg



DT2008_55_IMG_5292.jpg



DT2008_55_IMG_5293.jpg



DT2008_55_IMG_5294.jpg



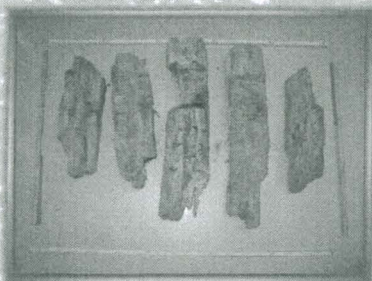
DT2008_55_IMG_6137.jpg



DT2008_55_IMG_6138.jpg



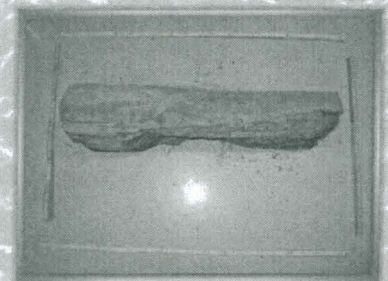
DT2008_55_IMG_6139.jpg



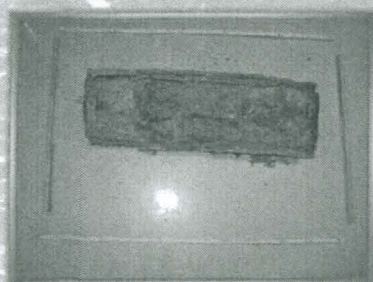
DT2008_55_IMG_6140.jpg



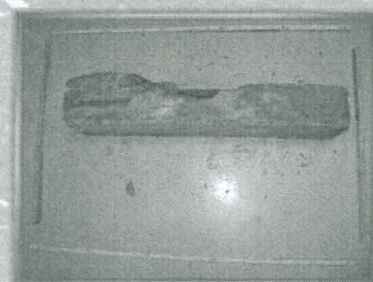
DT2008_55_IMG_6141.jpg



DT2008_55_IMG_6142.jpg



DT2008_55_IMG_6143.jpg



DT2008_55_IMG_6144.jpg



DT2008_55_IMG_6145.jpg



DT2008_55_IMG_6146.jpg



DT2008_55_IMG_6147.jpg



DT2008_55_IMG_6148.jpg

Turku Läntinen Rantakatu 3 2008

Ajoitusnäyteluettelo

Numero	Laatu	Rakenne	Näytteen kuvaus
1	Dendrokronologinen näyte	Nykyisen rakennuksen hirsiarina.	Arinahirsi, joka on toiselta puolelta lahonnut. 2 vastakkaista puunsyrrää on veistetty tasoksi.
2	Dendrokronologinen näyte	Nykyisen rakennuksen hirsiarina.	Arinahirsi, jonka 2 vastakkaista puunsyrrää on veistetty tasoksi.
3	Dendrokronologinen näyte	Hirsisalvos.	Koekuoppa 2:n hirsisalvoksen hirsi 1.
4	Dendrokronologinen näyte	Hirsisalvos.	Koekuoppa 2:n hirsisalvoksen hirsi 2.
5	Dendrokronologinen näyte	Hirsisalvos.	Koekuoppa 2:n hirsisalvoksen hirsi 3.
6	Dendrokronologinen näyte	Hirsisalvos.	Koekuoppa 2:n hirsisalvoksen hirsi 4.
7	Dendrokronologinen näyte	Hirsisalvos.	Koekuoppa 2:n hirsisalvoksen hirsi 5.