

Turku/VII/3/6

Hanhelä  
21.10.2010

Läntinen Rantakatu 27, entinen suolamakasiini  
Kaupunkiarkeologinen seuranta 2009

Kaivausraportti 2009  
Jukka Sipilä

*Arkisto- ja rekisteritiedot*

Tutkimuskohde: Entinen suolamaksiini, Läntinen Rantakatu 27, TURKU

Kaupunginosa: VII, kortteli 3, tontti 6

Tutkimuksen laatu: Kaupunkiarkeologinen valvonta

Kohteen ajoitus: 1700-luku

Kantakartan lehti: XXVII:8<sup>11</sup>

Koordinaatit Turun kaupungin järjestelmässä:  $x_T = 104702$   $y_T = 69676$

Peruskarttalehti: 1043 09

Kkj-koordinaatit:  $x_{kkj}=670\ 4700$   $y_{kkj}=1569677$

Ykj-koordinaatit:  $p=6713399$ ,  $i=3239542$

EUREF-FIN-koordinaatit:  $x_e=671\ 0581$ ,  $y_e=239\ 478$

Maanomistaja: Kiinteistöosakeyhtiö Läntinen Rantakatu 27

Tutkimuslaitos: Turun museokeskus

Kaivauksenvalvoja: Aki Pihlman

Tutkija: Jukka Sipilä

Kenttätöaika: 12.1. – 23.2.2009 sekä erillisiä käyntejä 26.1. – 12.3.2009 välisenä aikana

Tutkitun alueen pinta-ala: noin 196 m<sup>2</sup>

Tutkimuksen rahoittaja: Kiinteistöosakeyhtiö Läntinen Rantakatu 27

Esinelöydöt: TMM 22551 (alanumeroita 40, kappalemäärä 89)

Löytöjen säilytyspaikka: Turun museokeskus, maalöytövarasto

Digitaaliset valokuvat: DT2009:4:2 (Yhteensä 83 kuvaa)

Kaivausraportin säilytyspaikka: Turun museokeskus

Kaivausraportin kopio: Museovirasto, rakennushistorian osasto

**Sisällysluettelo**

1. Tiivistelmä	s. 3
2. Johdanto	s. 3
3. Tutkimusmenetelmät ja dokumentointi	s. 4
4. Mittaus ja koordinaatisto	s. 4
5. Havainnot	s. 4
6. Tulokset	s. 8

**Liitteet**

1. Karttaluettelo
2. Kartat
3. Löytöluettelo
4. Valokuvaluettelo
5. Paperituloste digitaalisista valokuvista

## 1. Tiivistelmä

Kiinteistöosakeyhtiö Läntinen Rantakatu 27 suoritti paalutusta ja kellaritilojen rakentamista Turun kaupungin VII kaupunginosan korttelissa 3 tontilla 6 olevan rakennuksen sisällä. Tontilla tiedetään olleen toimintaa 1600-luvulta lähtien. Alueella nykyisin sijainneen rakennuksen kiviperustus on osittain 1700-luvun lopulta. Alueella on sijainnut mm. Turun ensimmäinen sairaala sekä suolamakasiini. Rakennuksesta poistettiin lattioiden alla olevat pohjasaven päälle muodostuneet maakerrokset seurantatutkimuksena arkeologin valvonnassa. Rakenteet olivat hyvin fragmentaarisia. Rakennuksesta löydettiin useita pieniä irrallisia jäännöksiä pääosin maatuneista puista. Ne lienevät valtaosin jäänteitä tuhoutuneesta lattiatasosta. Rakennuksessa on tehty 1900-luvun alussa laajoja korjaustöitä. Puujäännösten lisäksi rakennuksen lounaisosassa täyttömaakerroksen alta paljastui kaakeliuunin pohja ja mahdollisesti toinenkin tiilinen uunin pohja. Löytöaineisto on pääosin 1700-luvulta tai uudempaa. Lisäksi rakennuksen lounaispuolella sijaitsevan ns. sinisen rakennuksen lattian alta paljastui pienistä mukulakivistä tehty kiveys ja sen päälle tiiliskivistä muurattu seinämä.

## 2. Johdanto

As Oy Läntinen Rantakatu 27 paaluttaa sekä rakentaa lisää kellaritiloja Läntisen Rantakadun ja Eskelinkadun kulmassa sijaitsevalla tontilla (Turun kaupungin VII kaupunginosan kortteli 3 tontti 6). Rakennustyöt edellyttivät maansiirtotöitä. Nykyisen rakennuksen kiviperustukset ovat 1700-luvun lopulta ja tontilla tiedetään olleen toimintaa jo 1600-luvulla. Tämän vuoksi katsottiin tarpeelliseksi, että rakennuksen alla olevat pohjasaven päälle muodostuneet kulttuurimaakerrokset poistetaan arkeologin valvonnassa.

Turun museokeskus arkeologisten tutkimusten suorittajana ja Kiinteistöosakeyhtiö Läntinen Rantakatu 27 rakennuttajana solmivat arkeologisten tutkimusten suorittamista koskevan sopimuksen 8. päivänä tammikuuta vuonna 2009. Sopimuksella määriteltiin osapuolten välinen tehtävien jakautuminen sekä ne kustannukset, jotka rakennuttaja korvaa Turun museokeskukselle. Sopimuksen mukaan rakennuksen lattioiden alla olevat pohjasaven päälle muodostuneet kulttuurimaakerrokset poistettiin seurantatutkimuksena, pääasiallisesti koneellisesti arkeologin valvonnassa. Arkeologinen dokumentointi ei sisältänyt nykyisen käytössä olevan rakennuksen rakenteiden dokumentointia. Rakennuttajan pääasialliset velvoitteet olivat tutkimuskustannuksista vastaaminen sekä koneellisesta maa-aineksen poistosta huolehtiminen. Rakennuttajan velvollisuus oli huolehtia myös olemassa olevien rakennusten ja niiden osien tarvittavasta suojaamisesta. Kustannukset arvioitiin enintään 3220 euroksi. Turun museokeskuksen pääasiallisena tehtävänä oli huolehtia arkeologisesta seurannasta ja dokumentoinnista sekä tutkimusraportin tekemisestä, löytöjen luetteloinnista ja konservoinnista. Tutkimusmateriaalin arkistoinnista ja varastoinnista vastaa Turun museokeskus.

Tontin rakennukset ovat saaneet nykyisen ulkoasunsa 1900-luvun alun laajoissa korjauksissa, vaikka rakennusten kiviperustus juontaa 1700-luvun lopulle ja tontin historia aina 1600-luvulle. Tontti sijaitsi Herrainkulmalla Turun Eteläkorttelissa. Tontilla tiedetään 1600-luvulla asuneen kaupungin valtaporvareita ja myöhemmin siellä on asunut merkittäviä kauppiaita. Suomen vanhin sairaala perustettiin tontille 1700-luvulla ja vuosisadan lopulla tontille rakennettiin kivitalo suolavarastoksi, jonka aikaisia mm. nykyiset perustukset ovat.<sup>1</sup>

Ennen nykyistä seurantaa alueella on nykyisten korjausten suunnitteluvaiheessa tehty kaksi arkeologista seurantaa. Keväällä 2008 Geomaster Oy teki rakennuksen edustalle kaksi koekuoppaa paalutusta varten. Tässä yhteydessä katsottiin myös mahdolliset kulttuurikerrokset.<sup>2</sup> Kesällä 2008 rakennuksen sisälle tehtiin kaivanto, josta paljastuneet rakenteet ja maakerrokset dokumentoitiin.<sup>3</sup>

Pääasialliset maansiirto- ja kaivuutyöt rakennuksessa tehtiin 12.1 - 23.1.2009 välisenä aikana. Tänä aikana saatiin keskeisimmät maansiirtotyöt tehtyä. Kaivuutyöt jatkuivat vielä tämän jälkeenkin, joten

<sup>1</sup> Talamo-Kemiläinen Maarit 1996, s. 110 - 114

<sup>2</sup> Sipilä Jukka 2008

<sup>3</sup> Kajala Ilmo 2008

paikalle tehtiin useita tarkastuskäyntejä, aluksi päivittäin. Maansiirtoliikkeen toimesta hälytettiin myös kolme kertaa erikseen tarkastuskäynnille kun oli ilmaantunut jotakin mahdollisesti arkeologisesti kiinnostavaa. Turun museokeskuksesta töitä oli seuraamassa projektitutkija Jukka Sipilä. Kaivausten valvojana toimi Turun museokeskuksen tutkija FL Aki Pihlman. Jälkitöihin oli varattu 28.2. – 10.3.2009 välinen aika.

### 3. Tutkimusmenetelmät ja dokumentointi

Maakerrosten poiston lattioiden välistä ja pohjasaven päältä teki Maanrakennusliike Martti Vehanen Oy pienoiskaivurilla ja 500 kg dumpperilla. Työ tapahtui arkeologin seurannassa. Työt keskeytettiin aina, jos paljastui jotakin dokumentoitavaa. Laajempien dokumentointien aikana maanrakennusliikkeen työntekijät siirtyivät muihin töihin. Maa kaivettiin aina yhdestä kohtaa lähelle pohjasaven pintaa. Joidenkin lähellä pintaa olleiden puu- ja tiiliskivirakenteiden kohdalta voitiin ensin poistaa pintamaa laajemmalla alueella dokumentointia varten, minkä jälkeen kohde kaivettiin suunnitelman mukaiseen syvyyteen. Löydöt otettiin kaivettaessa talteen. Kaivuutavan luonteesta johtuen löydön vertikaalinen sijainti ei aina ollut selkeä.

Rakenteet olivat hyvin fragmentaarisia. Ne dokumentoitiin piirtämällä millimetripaperille mittakaavassa 1:20 ja valokuvaamalla digikameralla. Arkeologinen dokumentointi ei sisältänyt nykyisen käytössä olevan rakennuksen rakenteiden dokumentointia, joskin rakennuksen ja uunien kiviperustuksista otettiin digitaalisia valokuvia. Profiileja kartoitettiin vain satunnaisesti, lähinnä rakenteiden yhteydestä. Maakerrokset olivat häiriytyneitä.

Kaivausten löytöaineisto on pääasiassa 1700-luvulta tai uudempaa. Löydöt on luetteloitu Turun museokeskukseen numerolla TMM 22551. Löydöt on luetteloitu pääosin sen rakenteen yhteyteen, minkä vierestä ne on löydetty ja Access-tietokannan stratigrafisissa tiedoissa on mahdollisesti kuvattu tarkempi löytöyhteys. Kaivausalueelta ei otettu maa-, puu- tai luunäytteitä.

### 4. Mittaus ja koordinaatisto

Kenttätyövaiheen aikana ei käytetty takymetriä, vaan mittaukset sidottiin rakennukseen. Jälkityövaiheen aikana rakennus ja havaitut rakenteet sidottiin Turun kaupungin koordinaatistoon. Korkeudet mitattiin rakennuksen aikaisemmasta lattiapinnasta mm. narun ja mitan avulla. Joissakin mittauksissa käytettiin apuna vastaavalta rakennusmestarilta lainattua itsetasaavaa laseria. Mittausten lähtöoletuksena oli aikaisempi lattiataso 3,45 m mpy ja ns. sinisessä rakennuksessa 2,07 m mpy.

### 5. Havainnot

Seuraavassa kaivaushavainnoja tarkastellaan pääpiirteissään kaivausten etenemisjärjestyksessä. Pääosa rakennenumeroista on teknisiä ja annettu siksi, että kaivaushavainnot voitaisiin yksilöidä selvemmin. Kaivuu tapahtui pienellä kaivinkoneella.

Kaivuu aloitettiin rakennuksen koillispäässä olleen huoneen kaakkoisosasta. Aikaisemmin oli jo paljastettu jonkin verran rakennuksen kiviperustusta **R006** huoneen eteläosasta, jossa perustus oli vahvimmillaan. Huoneen koillisseinustalla perustus oli tehty huomattavasti pienemmistä kivistä ja missä perustus oli myös selvästi kapeampi. Monin paikoin vaikutti, ettei perustusta ole erikoisemmin rakennettu, vaan kivikuormat on purettu paikoilleen ja jätetty silleen.

Huoneesta oli jo aikaisemmin purettu lattiaa ja poistettu lattian alaista kreosiittikerrosta. Kreosiittikerroksen alla ollut hauras betonilattia jouduttiin kuitenkin ennen varsinaista kaivuutyötä poistamaan. Lähellä huoneen luoteisseinustaa betonin paksuus oli paikoin lähes 20 cm, kun se kaakkoisseinustalla oli vain noin 10 cm. Betonikerroksen alapuolinen maa **M001** oli ruskeaa, humuksen ja hiekan sekaista savea. Sen alapuolinen **M002** oli olemukseltaan vastaavanlaista maata, mutta siinä oli lisäksi vaihteleva määrä tilenpaloja ja laastia. Maakerrokset M001 ja M002 olivat selkeästi täyttökerroksia. Välittö-

mästi betonikerroksen alla oli lappeellaan olevia tiiliä, joista osa oli rivissä päätyseinän suuntaisesti noin 0,8 metrin etäisyydellä seinästä. Tiilien koko oli 30 x 16 x 7,8 cm. Tiilet kaivettiin täyttömaan mukana pois. Ne olivat pääosin tason 3,10 m mpy yläpuolella. Paikoin täyttökerrosten alapuolella oli ru-sehtavaa savipitoista maata **M003**, jossa saattoi olla myös jäänteitä maatuneesta puusta. Kerros ei ollut yhtenäinen, vaan sitä esiintyi paikoitellen koko rakennuksen alueella. Tämän alapuolella oli yleensä melko homogeeninen kerros harmaata tai vihertävää savea **M004**. Kerros oli useimmiten melko löydötön. Maayksiköt M001 – M004 esiintyvät koko rakennuksen alueella.

Lähellä huoneen itänurkkaa, nurkan ja huoneen keskiosassa olleen uunien kiviperustusten välissä tasolla 2,9 m mpy oli laajahko yhtenäinen, paksuudeltaan 3 – 4 cm laastikerros, joka vähitellen katosi koillisen suuntaan. Sen alapuolella ja kaakkoispuolella oli laastia ja jonkin verran maatonutta puuta sisältänyt ruskeahko kerros, jonka pinnalla oli pari S-N –suuntaista laudanpalaa **R008**. Maatonut puu-kerros laudanpaloineen oli tasolla 2,6 – 2,8 m mpy. Lautojen pituudet olivat 0,5 ja 0,7 metriä. Tästä pari metriä pohjoiseen tasolla 2,7 m mpy paljastui välittömästi rakennuksen perustuksen vierestä 1,5 metriä pitkä maatonut laudanpala. Lauta oli SSE-NNW -suuntainen. Se oli tasolla 2,70 – 2,75 m mpy. Samalla tasolla laudan ja uunien kiviperustuksen välissä oli pienehkolla alueella jälkiä maatonista puusta, joiden seassa oli joitakin hiilen paloja. Samassa kohtaa puolisen metriä alempana oli halkaisijaltaan 0,3 metrin laastimöykky **M005**. Sen ympärillä ja osin alla oli runsaasti keramikka-astian paloja, joista osa on samasta astiasta. Palat ovat nähtävästi 1700-luvulta.

Lähellä huoneen koillisseinustaa oli irrallinen pala maatonutta lautaa (**R010**) syvemmillä kuin muut vastaavat puurakenteiden jäännökset. Sen pinta oli tasolla 2,27 m mpy. Lähellä pohjoisnurkkaa, huoneen koillisseinustalla oli kaksi lautaa tai lankkua (**R011**) toisiinsa nähden suorassa kulmassa. Puut eivät kuitenkaan muodostaneet salvosta. Niinikään lähellä pohjoisnurkkaa luoteisseinustalla oli ruskeahkon, mahdollisesti maatonen puutason päällä tasolla 3,0 m mpy 0,6 metrin mittainen leveähkö, katkennut lankun pala **R012**. Lankun paksuus oli 3,5 cm. Tästä etelään mahdollisen maatonen puutason alla oli W-E –suuntainen pyöreä puu, halkaisijaltaan 11 cm. Tämän vieressä oli N-S –suuntainen runsaan metrin mittainen lauta. Puiden pinta oli tasolla 2,85 m mpy. Pyöreä puu oli kolmen lappeellaan olevan tiilen päällä. Tiilet olivat kooltaan 30 x 15 x 9,5 cm. Tiilien alapuolella oli rakennuksen kiviperustukseen kuuluvia kiviä. Uunien kiviperustuksen ja huoneen luoteisseinämän välillä oli paikoin ohuehkoa ruskehtavaa humuspitoista maata, sisältäen mahdollisesti jäänteitä maatonesta puutasosta. Kerros oli tasolla 2,75 – 2,85 m mpy. Kerros ei ollut yhtenäinen. Huoneen keskellä, uunien kiviperustuksen pohjoispuolella tasolla 2,75 m mpy oli runsaan neliömetrin alalla valkea, laastista muodostunut kerrostuma.

Uunien kiviperustuksen ja lounaisseinän välillä oli yksi N-S -suuntainen ja yksi WSW-ENE -suuntainen lauta **R013**. Laudat olivat pituudeltaan 1,2 – 1,3 m. Ne olivat tasolla 2,8 m mpy. Rakennuksen koillispään huoneessa oli keskellä uunien kiviperustus ja savuhormit (**R007**). Perustuksen laajuus oli 3,2 x 3,1 m. Perustuksen alla oli NNW-SSE -suuntaisista hirsistä tehty puarina. Puarina oli laho. Kiviperustus oli muodostettu suurista lohkokivistä, joista oli ladottu säännöllinen, suorakaiteen muotoinen kivijalusta. Kivijalustan päällä oli kahdesta tiilivarvasta muurattu yhtenäinen, laastilla päällystetty alusta. Tämän alustan päällä oli lisää uuneihin liittyviä tiilirakennelmia.



**Kuva 1.** Uunien kiviperustus puarinoineen (R007) pohjoisluoteesta kuvattuna. Kuva TMK/Jukka Sipilä, DT2009:4:2:162\_6223.

Kun rakennuksen koillispuolella oli kaivettu, jatkettiin työtä rakennuksen lounaispuolelta länsinurkasta alkaen. Työ aloitettiin poistetun kreosiitin alta paljastuneen betonin poistolla. Betonikerros oli pääsääntöisesti noin 10 cm paksuinen. Betonin alapuolinen maa oli koostumukseltaan samankaltaista kuin rakennuksen toisessakin päässä. Betonikerroksen alapuolinen maa **M001** oli ruskeaa, humuksen ja hiekan sekaista savea. Sen alapuolinen **M002** oli olemukseltaan vastaavanlaista maata, mutta siinä oli lisäksi vaihteleva määrä tiilenpaloja ja laastia. Melko lähellä pintakerrosta, kerroksessa M002 oli kaksi N-S –suuntaista lankkua **R014**. Lankut olivat samalla tasolla noin 3,00 – 3,05 m mpy. Pituudeltaan ne olivat noin 2,5 metriä. Puiden alapuolella maa-aines muuttui savipitoisemmaksi. Rakennuksen keskellä olleen uunien kiviperustuksen ja lounaisseinän välillä oli yksittäinen lankku **R015** samalla tasolla kuin rakenteen R014 lankut. Lankku oli selkeästi rakennuksen kiviperustuksen päällä.

Uunien kiviperustuksen **R022** korkeus oli noin 20 cm matalampi rakennuksen lounaispuolella kuin koillispuolella. Kiviperustuksen alla oli NNW-SSE -suuntainen hirsistä tehty puuarina. Ylimpien hirsien pinta oli tasolla 2,35 m mpy. Uunien kiviperustuksen eteläkulmassa samalla tasolla puuarinan kanssa oli siihen nähden poikittain olevia, alkuaan pyöreitä maatuneita puita **R016**. Puut olivat halkaisijaltaan noin 10 cm. Puita oli kahdeksan kappaletta. Puiden SSW -päätt olivat katkenneet, mahdollisesti viereisen seinän perustusta kaivettaessa. Uunien perustuksen vieressä osa puiden päistä oli suoraan leikattu. Mahdollisesti puut liittyvät uunien perustuksen kaivuuseen ollen osa arinaa, mutta voinevat olla myös tätä vanhempaa rakennetta. Puut olivat tasolla 2,16 – 2,48 m mpy. Puut erotti yläpuolisista puista **R017** ohut laastinen hiekkakerros. Yläpuolisia puita oli kaksi, pituudeltaan alle metrin olevia laudan tai lankun paloja. Lisäksi puiden ympärillä oli pieniä irrallisia laudan paloja. Ne lienevät alkuaan liittyneet rakenteen **R018** puihin.



**Kuva 2.** Kaakeliuunin tiilinen perustus R023 ja sen takaista tiilirakennetta R024 idästä kuvattuna. Kuva TMK/Jukka Sipilä, DT2009:4:2:162\_6282.

Rakenteen R018 puut liittyivät mahdollisesti kaakeliuunin tiiliseen jalustaan **R023**. Tiilisen jalustan ympärillä oli runsaasti 1700-luvun jälkipuolen vihreäpintaista kaakelia. Jalusta muodostui kuudesta päällekkäisestä tiilivarvasta. Tiilijalustan korkeus oli 44 – 45 cm. Jalusta oli suorakaiteen muotoinen, mitoiltaan noin 0,8 x 1,0 metriä. Jalustan reunat olivat nykyisen rakennuksen seinien suuntaiset. Pitkillä sivuilla joka toinen varvi on pitkittäin ja joka toinen poikittain. Toiseksi alin varvi ulkonee NNE –sivulla 5 – 6 cm. Suurin osa tiilistä oli kokoa 23,5 x 12,5 x 5,5 cm. Ylimmät tiilet olivat tasolla 3,1 m mpy. Alinta tiilivarvia reunusti rakenteen **R018** puut, mahdollisesti vasat. Tiilijalustan alla ei ollut puurakenteita. Rakenteen R018 puut, lähinnä laudat ja lankut, olivat tasolla 2,5 – 2,7 m mpy. Puut ovat jäänteitä lattiatasosta. Tiilijalustan ja puurakenteen alapuolella oli hiekansekaista savea. Välittömästi rakenteesta itään oli ohut maatunut puutaso noin 30 cm korkeammalla, kuin lähimmät rakenteen R018 puut. Rakenteen R017 ja rakenteiden R018 ja R023 välissä, rakenteesta **R023** noin 0,6 metriä WSW –suuntaan, oli tiilirakenne **R024**. Myös tämän rakenteen ympärillä oli vastaavanlaista kaakelia kuin rakenteen R023 läheisyydessä, mutta selkeästi vähemmän. Tiilirakenteen koko oli noin 1,20 x 1,4 met-

riä. Enimmillään rakenteessa oli kolme tiilivarvia. Ylimmät tiilet olivat tasolla 2,9 – 3,0 m mpy. Pääosa tiilistä oli kokoa 28,0 x 13,5 x 7,7 cm. Osa rakenteeseen R018 kuuluvista puista lähti tiilirakenteen R024 alta. Tiilirakenteen alla oli harmahtava savi. Todennäköisesti tiilirakenteet R023 ja R024 ovat jääneet lattiatason alle viimeistään 1900-löuvun alun korjauksissa.

Rakennuksen lounaispään huoneen koillisseinän ja uunien kiviperustuksen välistä paljastui täyttömaan alta runsaan metrin mittainen tiiliseinä **R025**. Se oli WSW-WNE -suuntainen, siis rakennuksen kanssa samansuuntainen. Tiilirakenteen SSE-laidan alimman tiilivarvin sivulla oli siihen kosketuksessa oleva ohut maatunut, poikkileikkaukseltaan pyöreä puu.

Läheltä lounaisen huoneen pohjoisnurkkaa paljastui WSW-ENE-suuntainen puurykelmä **R019**. Puut olivat tasolla 2,55 – 2,84 m mpy. Rykelmässä oli sekalaista puuta, mm. kaksi lattialankkua, mutta myös pyöreää puuta, laudan ja lankun pätkiä. Kaivuun edistyessä paljastui vielä pari rykelmään liittyvää NW-SE –suuntaista puuta. Puut olivat täyttömaan alla harmahtavan saven tai siltin päällä. Paikoin puutason alla ja vieressä tasolla 2,40 – 2,50 m mpy oli rusehtavaa savea, jonka pinnalla jäännöksiä maatumesta puusta.

Rakennuksen keskiosaa kaivettaessa paljastui täyttömaan alaosa kolme WSW-ENE –suuntaista, osin pahoin maatumutta lankkua (**R020**) sekä niistä ENE –suuntaan viisi noin 0,2 metrin mittaista laudanpätkää. Laudat olivat mahdollisesti jäännöksiä lattiatason reunasta. Lautojen WSW-pää oli sahalla katkaistu, vastakkainen pää oli murtunut rakennuksen perustuskivien vieressä. Rakenne oli tasolla 2,79 – 2,95 m mpy. Rakenteeseen liittyvät puut olivat 5 x 2 metrin alueella, jonka ulkopuolelta ei tavattu enää samaan rakenteeseen liittyviä jäännöksiä. Tästä rakenteesta noin 4,5 metriä luoteeseen oli kaksi lyhyttä laudanpätkää (**R021**) tasolla 2,55 – 2,60 m mpy. Ne olivat kuitenkin välittömästi viemäriputkien alla viemärikaivannossa ja niiden ympärillä, myös alapuolella oli täyttömaan luonteista maata.



**Kuva 3.** Rakennuksen keskiosasta paljastui jäännöksiä lattiatasosta (R020). Kuva TMK/Jukka Sipilä, DT2009:4:2:163\_6312.

Viimeiseksi kaivettiin ns. sinisen rakennuksen lattiaan paaluja varten kuopat. Kuoppia kaivettaessa paljastui mukulakiveyksen pintaa purkukerroksen alta, jolloin maanrakennusliikkeestä otettiin yhteyttä museoon. Tarkastuksessa kiveyksen (**R026**) huomattiin käsittävän lähes koko lattian pinta-alan ja kiveystä otettiin esiin mahdollisimman paljon. Kiveys rajoittui NNW-puolella kahteen kooltaan noin 1,1 x

0,5 metrin kiveen. Kivet ovat alkuaan mahdollisesti porraskiviä. Lattiapinta oli muodoltaan kupera. Keskellä kiveyksen korkeus oli noin 1,4 m mpy ja reunoissa alimmillaan 1,03 m mpy. Kivet näyttivät rajoittuvan perustuskiviin, eivätkä siis menneet perustuksen alle. Kiveys oli perustuskiviä nuorempi, joka viittaisi siihen, että kiveys on tehty lattiapinnaksi. Mukulakivet olivat halkaisijaltaan poikkeuksellisen pieniä. Suurin osa kivistä oli halkaisijaltaan alle 10 cm, valtaosa noin 3 – 7 cm. Kivipinnan päälle oli rakennettu tiilistä WSW-ENE –suuntainen seinämä. Seinästä oli jäljellä 1 – 3 tiilivarvia. Tiilien mitat olivat noin 29 x 14 x 8,2 cm. Kiveyksen pinnalla lattian keskellä oli muutama ohut lauta tai/ja päre. Tiiliseinämän sekä perustuskivien vieressä oli muutama lankun pätkä. Kiveys on nähtävästi ollut aika ajoin veden peitossa. Kaivettaessakin vesi peitti kiveyksen alimmat kohdat. Rakenteen yhteydestä ei ole löytöjä. Pääosa mukulakiveyksestä ja tiiliseinästä jätettiin paikoilleen. Vain peruskivien viereen tehtiin paalutusta varten kuopat. Kiveyksen alapuolinen maa oli sora- tai hiekkapitoista savea muuttuen vähitellen puhtaaksi saveksi. Nämä kaivuukuopat täyttyivät välittömästi vedellä.



**Kuva 4.** Paljastunutta mukulakiveystä ja tiiliseinää ns. sinisen rakennuksen lattian ja täyttömaan alla. Kuvassa Maarakennusliike Martti Vehanen Oy:n työmiehiä (Vas. Tarmo ja Antti) Hiidenmaalta. Kuva TMK/Jukka Sipilä, DT2009:4:2:163\_6378.

## 6. Tulokset

Läntisellä Rantakadulla 27 tehtiin maansiirto- ja kaivuutöitä entisessä suolamakasiinissa. Rakennuksen lattioiden alla olleet pohjasaven päälle muodostuneet kulttuurimaakerrokset tutkittiin seurantatutkimuksena. Havaitut rakenteet olivat hyvin fragmentaarisia ja maakerrokset häiriintyneitä. Useat irralliset jäännökset pääosin maatuneista puista lienevät pääosin jäänteitä tuhoutuneesta lattiatasosta. Ne ovat mahdollisesti tuhoutuneet rakennuksessa tehtyjen laajojen korjaustöiden yhteydessä 1900-luvun alussa. Puujäännösten lisäksi rakennuksen lounaisosassa täyttömaakerroksen alta paljastui kaakeli-



uunin pohja ja mahdollisesti toinenkin tiilinen uunin pohja. Löytöaineisto oli 1700-luvulta tai uudempaa. Lisäksi rakennuksen lounaispuolella sijaitsevan ns. sinisen rakennuksen lattian alta paljastui pienistä mukulakivistä tehty kiveys ja sen päälle tiiliskivistä muurattu seinämä.

Turussa 24. päivänä maaliskuuta 2009



Jukka Sipilä

## **Kirjallisuus**

Talamo-Kemiläinen Maarit 1996, Schäferin tontti Läntisellä Rantakadulla. *Aboa* 55 – 56 / 1991 – 1992.  
Turku

## **Arkistoaineisto**

Turun museokeskuksen arkisto, Turku

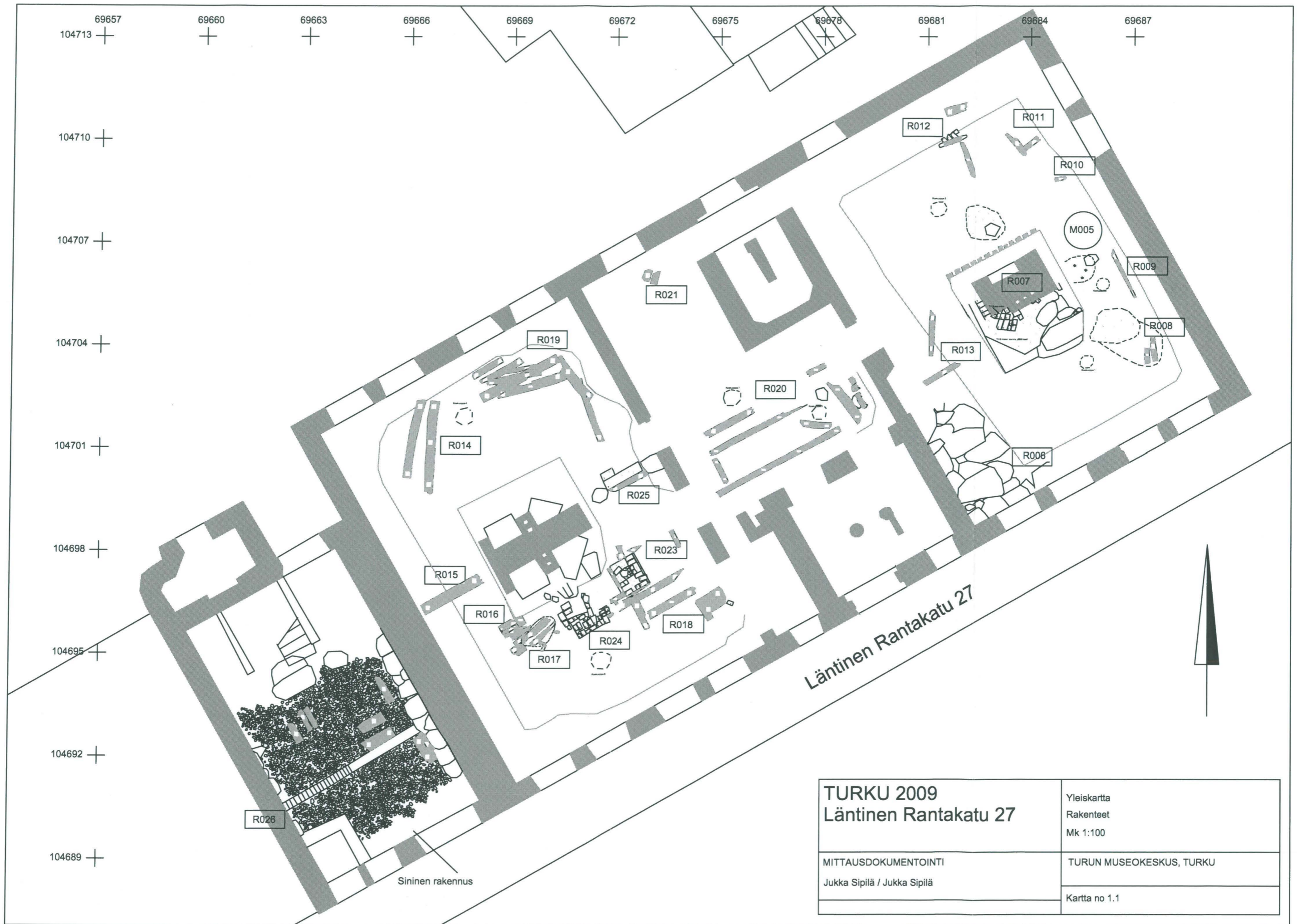
Kajala Ilmo 2008, Raportti lattianalaisesta kaivauksesta. 9.7.2008

Sipilä Jukka 2008, Raportti koekuoppien kaivuun seurannasta. 29.4.2008

# TURKU, LÄNTINEN RANTAKATU 27

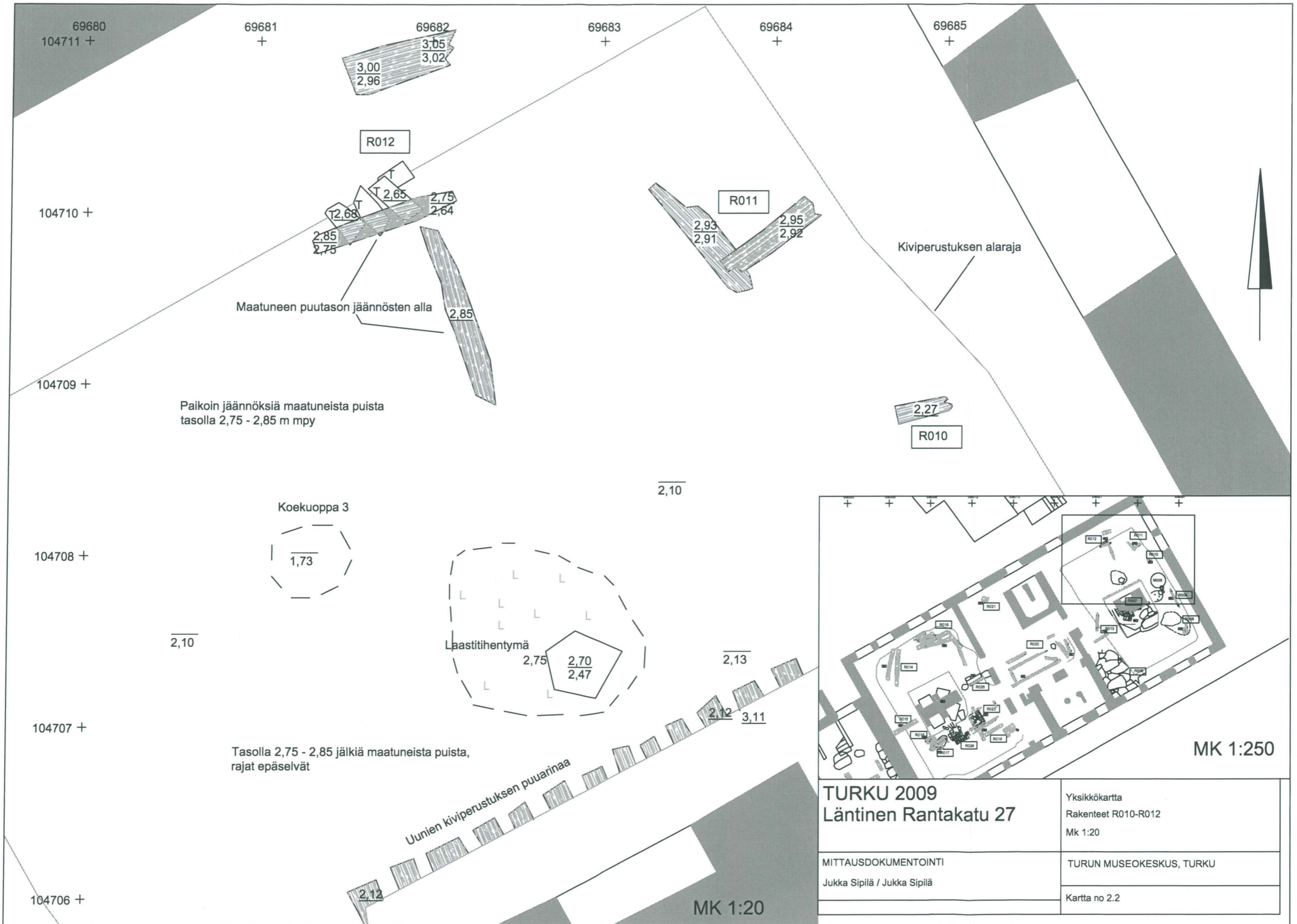
## Karttaluettelo

Karttanumero:	Karttatyyppi:	Sisältö	Koko:	Mittakaava:
1.1	Yleiskartta	Rakenteet	A3	1:100
2.1	Yksikkökartta	Rakenteet R007, R008 ja R009 sekä M006	A3	1:20
2.2	Yksikkökartta	Rakenteet R010, R011 ja R012	A3	1:20
2.3	Yksikkökartta	Rakenteet R006 ja R013	A3	1:20
2.4	Yksikkökartta	Rakenteet R014 ja R019	A3	1:20
2.5	Yksikkökartta	Rakenteet R016, R017, R018, R023 ja R024	A3	1:20
2.6	Yksikkökartta	Rakenteet R015, R016, R022 ja R025	A3	1:20
2.7	Yksikkökartta	Rakenne R020	A3	1:20
2.8	Yksikkökartta	Rakenne R026	A3	1:25



<b>TURKU 2009</b> <b>Läntinen Rantakatu 27</b>		Yleiskartta Rakenteet Mk 1:100
MITTAUSDOKUMENTOINTI Jukka Sipilä / Jukka Sipilä		TURUN MUSEOKESKUS, TURKU
		Kartta no 1.1





Paikoin jäännöksiä maatuneista puista tasolla 2,75 - 2,85 m mpy

Maatuneen puutason jäännösten alla

Koekuoppa 3

Laastitihentymä

Tasolla 2,75 - 2,85 jälkiä maatuneista puista, rajat epäselvät

Uunien kiviperustuksen puuarinaa

Kiviperustuksen alaraja

TURKU 2009  
Läntinen Rantakatu 27

Yksikkökartta  
Rakenteet R010-R012  
Mk 1:20

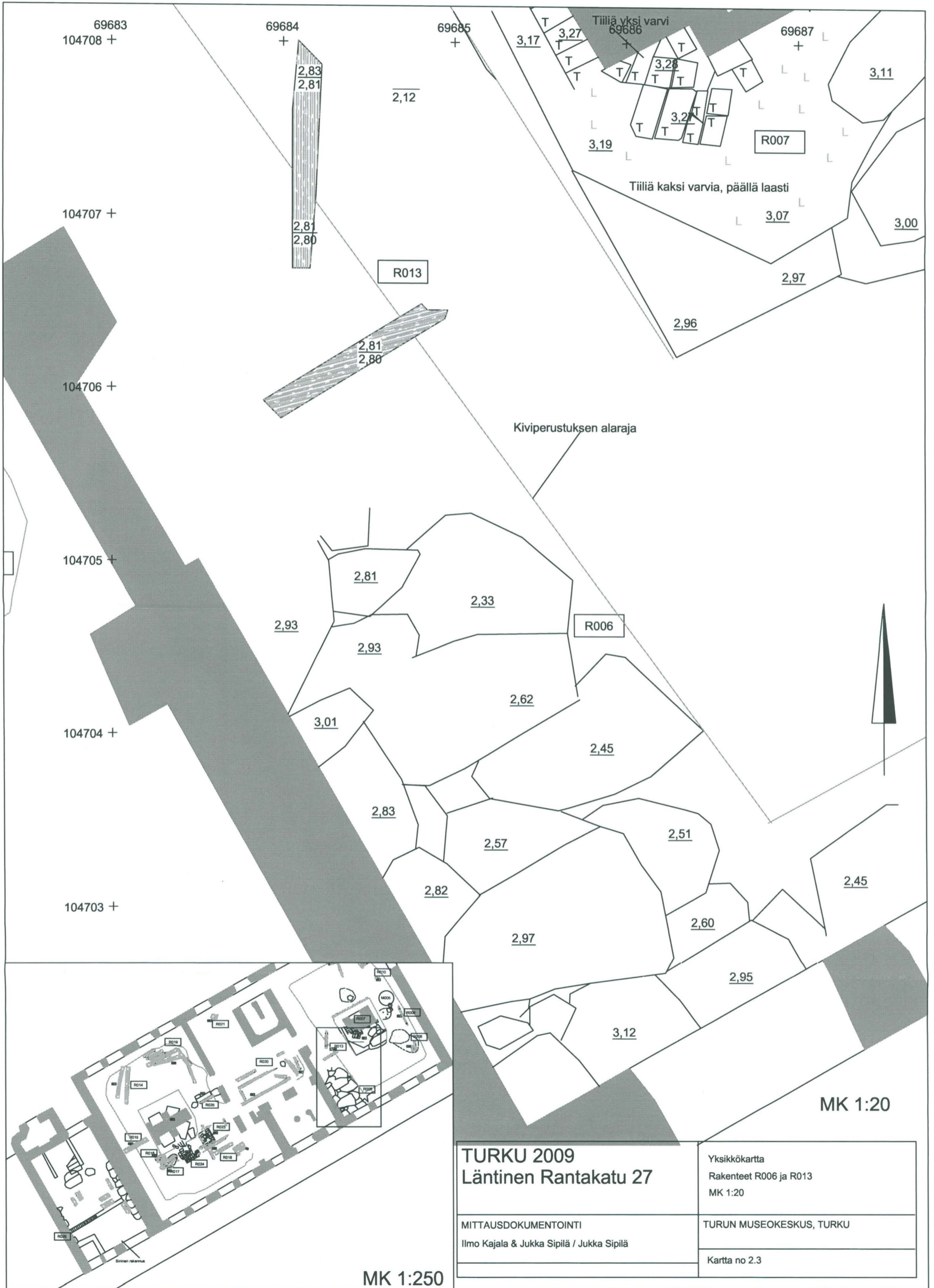
MITTAUSDOKUMENTOINTI  
Jukka Sipilä / Jukka Sipilä

TURUN MUSEOKESKUS, TURKU

Kartta no 2.2

MK 1:250

MK 1:20



69683  
104708 +

69684  
+

69685  
+

69687  
+

104707 +

104706 +

104705 +

104704 +

104703 +

R013

R007

R006

Kiviperustuksen alaraja

MK 1:20

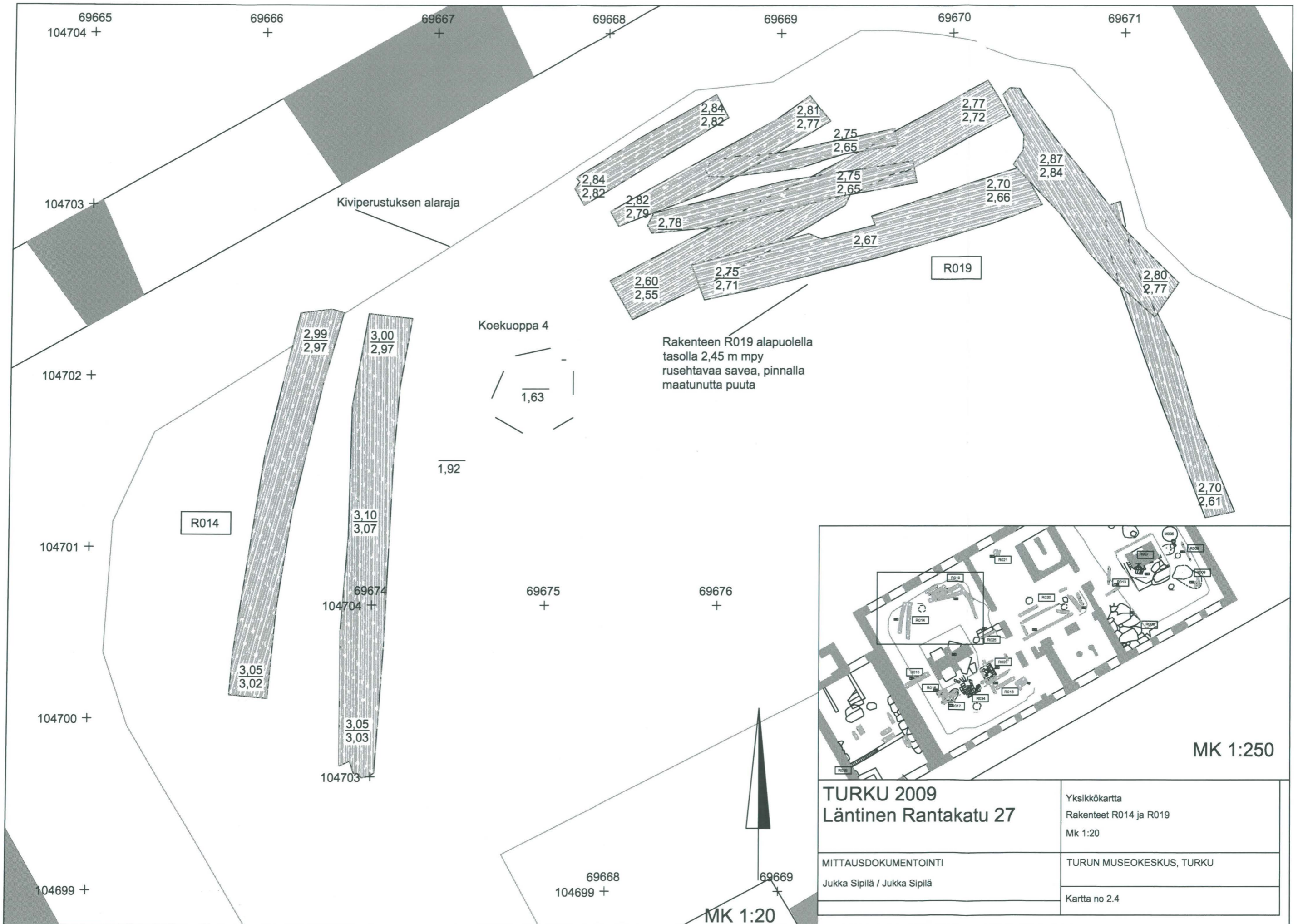
TURKU 2009  
Läntinen Rantakatu 27

Yksikkökartta  
Rakenteet R006 ja R013  
MK 1:20

MITTAUSDOKUMENTOINTI  
Ilmo Kajala & Jukka Sipilä / Jukka Sipilä

TURUN MUSEOKESKUS, TURKU  
Kartta no 2.3

MK 1:250



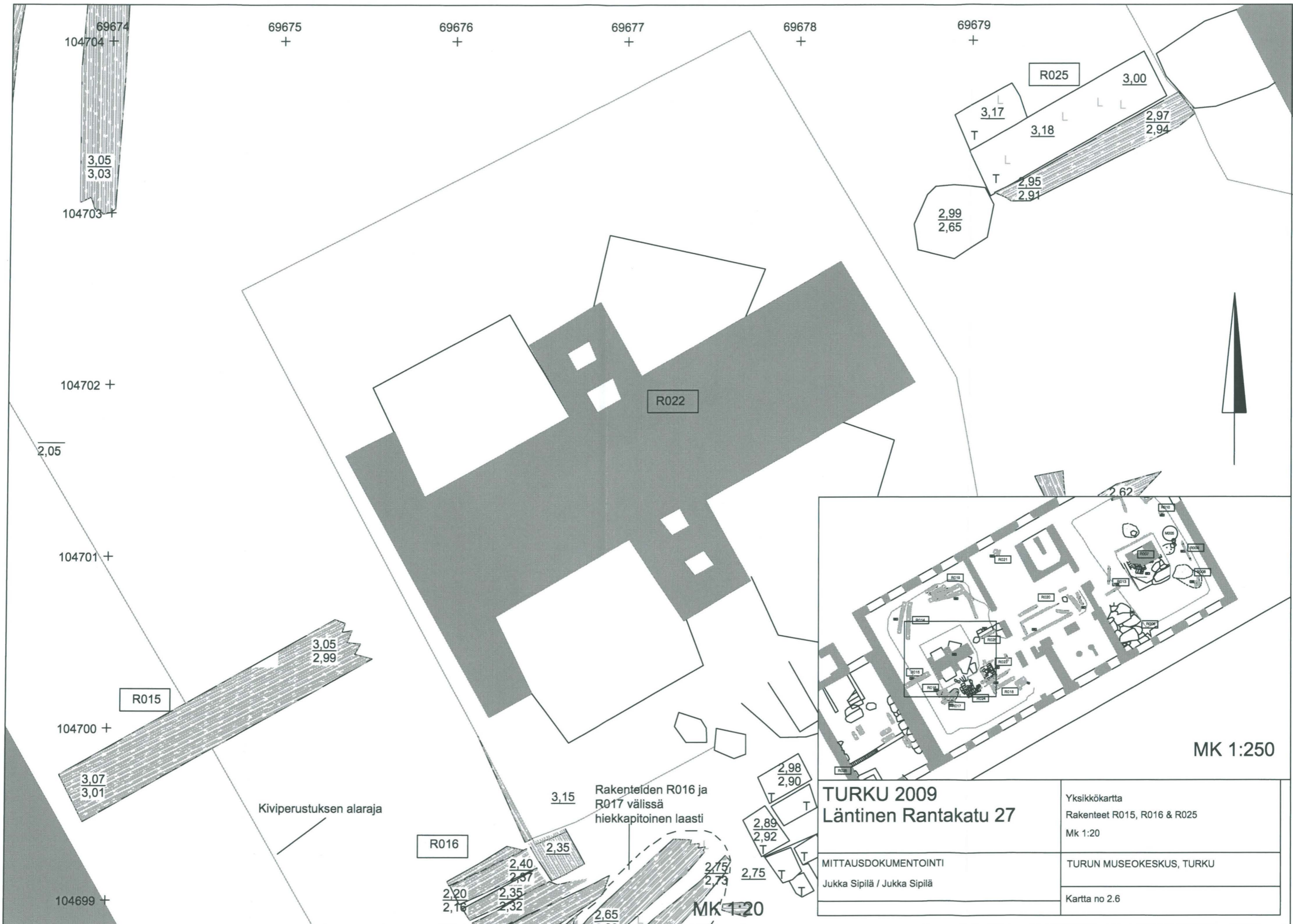
**TURKU 2009**  
**Läntinen Rantakatu 27**

Yksikkökartta Rakenteet R014 ja R019 Mk 1:20
TURUN MUSEOKESKUS, TURKU
Kartta no 2.4

MITTAUSDOKUMENTOINTI  
Jukka Sipilä / Jukka Sipilä







MK 1:250

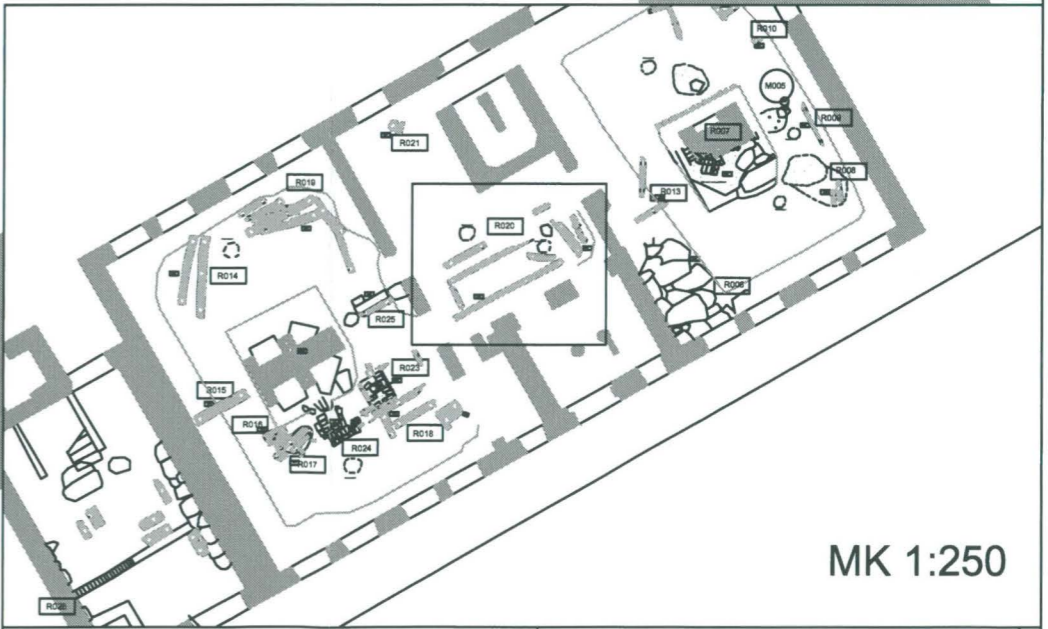
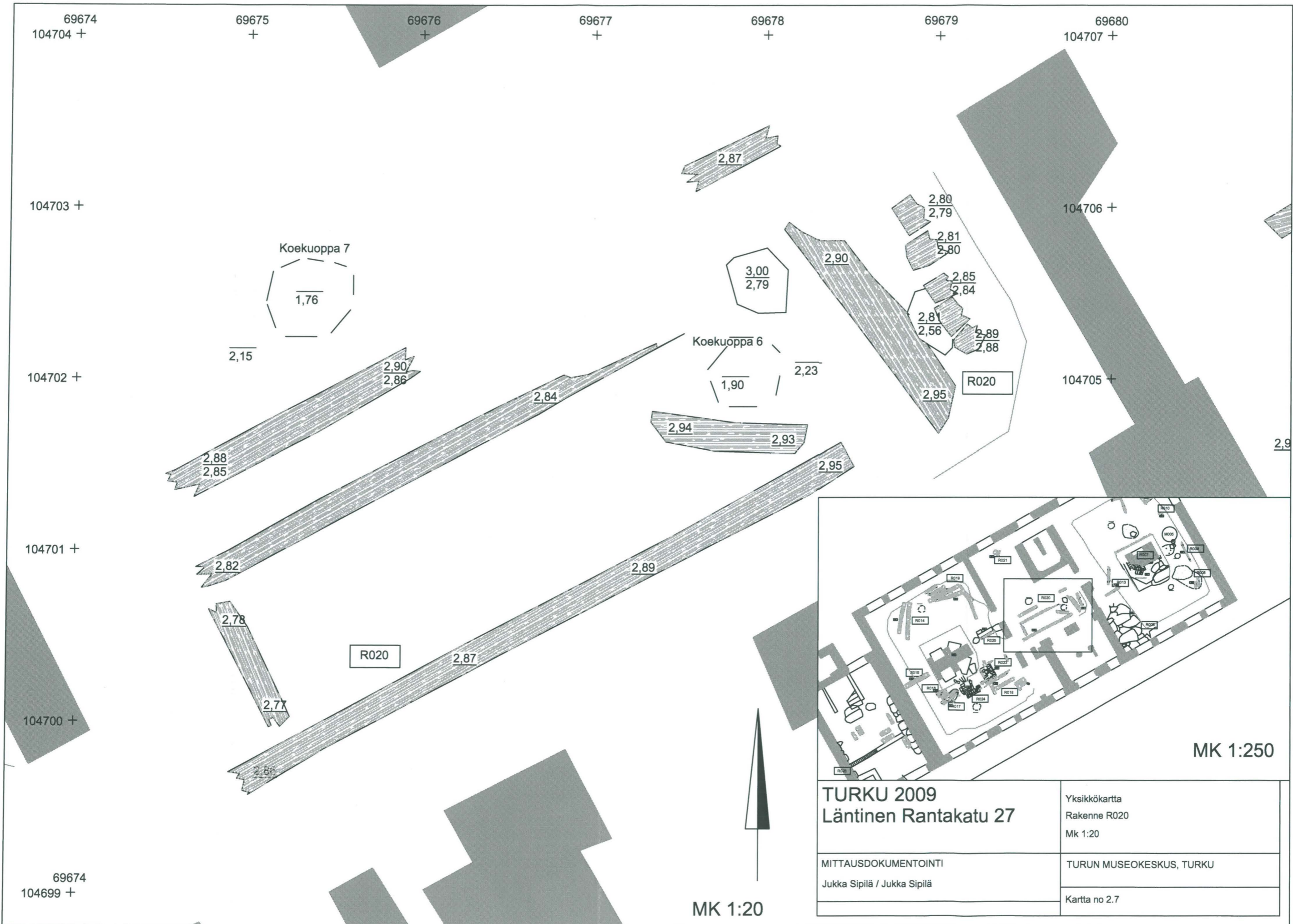
**TURKU 2009**  
**Läntinen Rantakatu 27**

MITTAUSDOKUMENTOINTI  
 Jukka Sipilä / Jukka Sipilä

Yksikkökartta  
 Rakenteet R015, R016 & R025  
 Mk 1:20

TURUN MUSEOKESKUS, TURKU  
 Kartta no 2.6

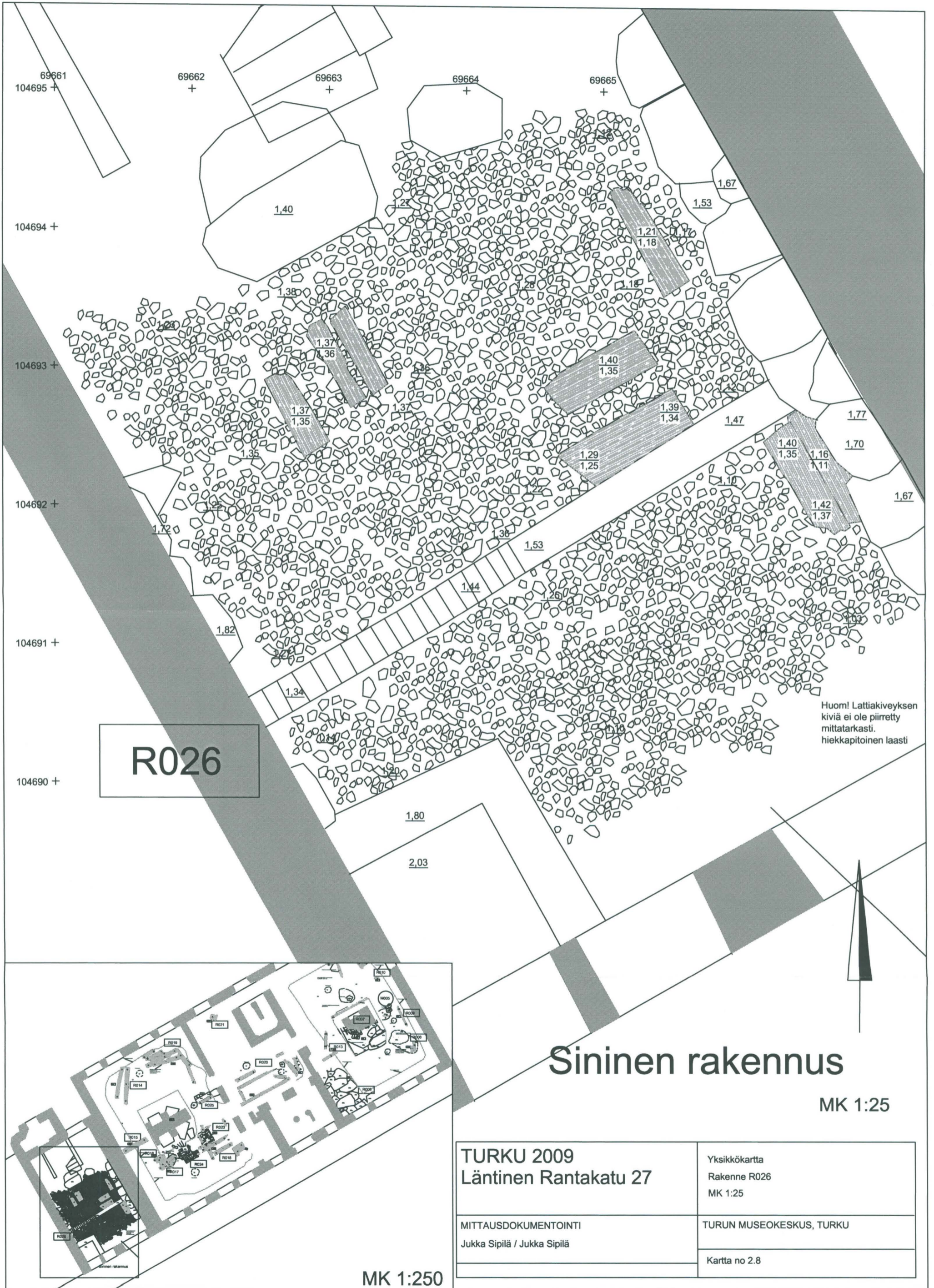
MK 1:20



MK 1:250

<p><b>TURKU 2009</b>  <b>Läntinen Rantakatu 27</b></p>		<p>Yksikkökartta  Rakenne R020  Mk 1:20</p>
<p>MITTAUSDOKUMENTOINTI  Jukka Sipilä / Jukka Sipilä</p>		<p>TURUN MUSEOKESKUS, TURKU</p>
		<p>Kartta no 2.7</p>

MK 1:20



**R026**

Huom! Lattiakiveyksen kiviä ei ole piirretty mittatarkasti. hiekkapitoinen laasti

# Sininen rakennus

MK 1:25

<p>TURKU 2009 Läntinen Rantakatu 27</p>	<p>Yksikkökartta Rakenne R026 MK 1:25</p>
<p>MITTAUSDOKUMENTOINTI Jukka Sipilä / Jukka Sipilä</p>	<p>TURUN MUSEOKESKUS, TURKU  Kartta no 2.8</p>

MK 1:250

## Turku, Läntinen Rantakatu 27 2009

### Löytöluettelo TMM 22551

Alanumero	Yksikkö	Stratigrafiset havainnot	Löydön kategoria	Keramiikan tyyppi	Määrä	Kuvaus
KA002:001	2	Rakennuksen koillisen huoneen lounaisosa	Kaakeli	Huokoinen punasavi	1	Levykaakelin reunapala, tumman ruskea lasite.
KA002:002	2	Rakennuksen koillisosan täyttömaasta	Kaakeli	Huokoinen punasavi	3	Reunapaloja, joista vihreä lasite on osin lohjennut
KA023:001	23	Kaakeliuunin perustuksen edustalta	Kaakeli	Huokoinen punasavi	2	Levykaakelin reunapaloja, tummanruskea lasite.
KA023:002	23	Kaakeliuunin perustuksen edustalta	Kaakeli	Huokoinen punasavi	12	Kaakelin kulma- ja reunapaloja, vihreä lyijylasite.
KA024:001	24	Rakenteen R024 päältä	Kaakeli	Huokoinen punasavi	2	Koristekaakelin paloja, vihreä lyijylasite.
KA025:001	25	Rakenteen R025 vierestä täyttömaasta (M002)	Kaakeli	Huokoinen punasavi	1	Kiinnityslistan reunapala
KA025:002	25	Rakenteen R025 vierestä täyttömaasta (M002)	Kaakeli	Huokoinen punasavi	1	Kiinnityslistan reunapala
KE002:001	2	Läheltä rakennuksen koillispäätä	Keramiikka-astia	Huokoinen lasitettu punasavi	4	Matalan vadin kaksi reunapalaa ja kaksi kylkipalaa. Lyijylasite lohjennut, valkoista savilietettä.
KE002:002	2	Läheltä rakennuksen pohjoisnurkkaa	Keramiikka-astia	Huokoinen lasitettu punasavi	3	Matalan vadin kylki- ja pohjapaloja sekä yksi reunapala. Kasviaihekoristelua, lasite lohjennut.
KE002:003	2	Läheltä rakennuksen etelänurkkaa	Keramiikka-astia	Huokoinen lasitettu punasavi	1	Suuren kannun kantoripa, poikkileikkaus soikea. Ruskea lyijylasite.
KE002:004	2	Läheltä rakennuksen etelänurkkaa	Keramiikka-astia	Huokoinen lasitettu punasavi	1	Vadin suunreunapala. Vihreä lyijylasite osin lohjennut, reuna profiloitu. Pohjapala, valkoinen tinalasite, sininen kasviaihekoristelu. Pohjassa osin
KE002:005	1	Läheltä rakennuksen etelänurkkaa	Keramiikka-astia	Fajanssi	1	näkyvissä nimikirjaimet ja päiväys.
KE005:001	5	Laastimöykyn yhteydestä	Keramiikka-astia	Huokoinen lasitettu punasavi	2	Vadin pohjapaloja. Vihertävä ja ruskea lasite lohjennut. Pohjassa kaunokirjoituksella kirjoitettua tekstiä.
KE005:002	5	Laastimöykyn yhteydestä	Keramiikka-astia	Huokoinen lasitettu punasavi	10	Vadin kylki- ja reunapaloja. Sisäpinnalla ruskea, kellertävä ja vihreä lasite, joka pääosin lohjennut. Piste- ja viivakoristelua.
KE005:003	5	Laastimöykyn yhteydestä	Keramiikka-astia	Huokoinen lasitettu punasavi	2	Vadin suunreunapala ja kylkipala, sisäpinnalla kellertävä lyijylasite. Suunreuna profiloitu.
KE005:004	5	Laastimöykyn läheisyydessä samalla tasolla	Keramiikka-astia	Huokoinen lasitettu punasavi	4	Kylkipaloja, sisäpinnalla vihreä lyijylasite, jossa tummanvihreitä tasaleveitä viivoja.
KE005:005	5	Laastimöykyn läheisyydessä samalla tasolla	Keramiikka-astia	Huokoinen lasitettu punasavi	2	Vadin suunreunapaloja, lasite sisäpinnalta lohjennut, jäljellä valkoista savilietettä.

KE005:006	Laastimöykyn läheisyydessä samalla 5 tasolla	Keramiikka-astia	Huokoinen lasitettu punasavi	1 Savipadan kylki, sisäpinnalla ruskea lyijylasite, ulkopinta lasittamaton.
KE009:001	9	Keramiikka-astia	Huokoinen lasitettu punasavi	Keramiikkavadin suunreunapala. Sisäpinnalta lasite lohjennut, piste- ja viivakoristelua.
KE009:002	9	Keramiikka-astia	Huokoinen lasitettu punasavi	Vadin suunreuna-, pohja- ja kylkipala. Sisä- ja ulkopinnalla vihreä ja kellertävä 3 lasite, osin lohjennut. Kasviaihe- ja viivakoristelua.
KE011:001	Rakenteen R011 ja R012 11 läheisyydestä täyttömaan alta	Keramiikka-astia	Huokoinen lasitettu punasavi	Vadin suunreunapaloja. Sisäpinnalta vihreä ja kellertävä lyijylasite pääosin 4 lohjennut, alkuaan ollut piste-, viiva- ja kasviaihekoristelua.
KE013:001	13 Täyttömaasta	Keramiikka-astia	Huokoinen lasitettu punasavi	1 Astian kantoripa, lasittamaton.
KE013:002	13 Täyttömaasta	Keramiikka-astia	Huokoinen lasitettu punasavi	1 Kylkipala, sisäpinnalla tumman ruskea lyijylasite.
KE014:001	Rakenteen R014 läheisyydestä 14 täyttömaasta	Keramiikka-astia	Fajanssi Huokoinen lasitettu	2 Kylkipaloja, sisä- ja ulkopinnalla valkoinen tinalasite, sinistä kasviaihekoristelua.
KE014:002	14 Rakenteen R014 alapuolelta	Keramiikka-astia	Huokoinen lasitettu punasavi	1 Suunreunapala, reunassa taite ulospäin, nuijmainen. Lyijylasite lohjennut.
KE014:003	14 Rakenteen R014 alapuolelta	Keramiikka-astia	Huokoinen lasitettu punasavi	Suunreunapala, sisäpinnalta lasite lohjennut, jäljellä valkoista savilietettä. 1 Ulkopinnalla rihausta.
KE014:004	14 Rakenteen R014 alapuolelta	Keramiikka-astia	Huokoinen lasitettu punasavi	1 Kulhon pohja, sisäpinnalla vihertävää ja ruskeaa lyijylasitetta, pääosin lohjennut.
KE014:005	14 Rakenteen R014 alapuolelta	Keramiikka-astia	Huokoinen lasitettu punasavi	Kylkipala kantorivan (lohjennut) kohdalta. Sisäpinnalla tumman ruskea 1 lyijylasite.
KE023:001	23 Rakenteen R023 edustalta	Keramiikka-astia	Huokoinen lasitettu punasavi	1 Pohjanreuna, sisäpinnalla ruskea lyijylasite.
KE023:002	23 Rakenteen R023 edustalta	Keramiikka-astia	Huokoinen lasitettu punasavi	1 Kylkipala. Sisäpinnalla tummanruskea lyijylasite, ulkopinnalla rihausta.
KE023:003	23 Rakenteen R023 edustalta	Keramiikka-astia	Huokoinen lasitettu punasavi	1 Pohjanreuna, sisäpinnalla ruskea lyijylasite.
KE023:004	23 Rakenteen R023 edustalta	Keramiikka-astia	Huokoinen lasitettu punasavi	Pohjanreunapaloja, sisäpinnalla lasite lohjennut (vihreä, valkoinen), 2 viivakoristelua.
KE024:001	24 Rakenteen R024 päältä	Keramiikka-astia	Huokoinen lasitettu punasavi	Suunreunapala, valko-, ruskea-, vihreä- lyijylasite, aaltoviiva ja 1 kasviaihekoristelua.
KE024:002	24 Rakenteen R024 päältä	Keramiikka-astia	Huokoinen lasitettu punasavi	Astian kylki- ja suunreunapaloja. Lasite lohjennut ulko- ja siäpinnalta, jäljellä 4 valkoista savilietettä.
KI024:001	24 Rakenteen R024 päältä	Kiviesine		1 Sileä, ohut hioinkivi
LI005:003	Laastimöykyn läheisyydessä samalla 5 tasolla			3 Varren katkelmia.
LI014:001	14 Rakenteen R014 alapuolelta			3 Varren katkelmia
LI023:001	23 Rakenteen R023 edustalta			1 Varren katkelma
LI024:001	24 Rakenteen R024 päältä			1 Varren katkelma

---

LA005:001 Laastimöykyn läheisyydessä samalla  
5 tasolla

1 Pullon pohja, vihreä, puhallettu.

---

## Turku Läntinen Rantakatu 27 2009

## Valokuvaluettelo

Luetteloituja valokuvia yhteensä 83

KF-alkuiset arkistonumerot tarkoittavat mustavalkonegatiiveja, KD-alkuiset arkistonumerot diapositiiveja, DT-alkuiset digitaalisia valokuvia

Numero	Sisältö
DT2009:4:2:162_6206	Rakenteen R012 lauta rakennuksen koillisessa huoneessa. Kuvattu kaakosta. Valok. Sipilä Jukka 14.1.2009.
DT2009:4:2:162_6208	Rakenteen R012 tiiliskiviä. Kuvattu koillisesta. Valok. Sipilä Jukka 14.1.2009.
DT2009:4:2:162_6211	Uunien kiviperustusta R007. Kuvattu idästä. Valok. Sipilä Jukka 14.1.2009.
DT2009:4:2:162_6212	Uunien kiviperustusta R007. Kuvattu idästä. Valok. Sipilä Jukka 14.1.2009.
DT2009:4:2:162_6214	Uunien kiviperustusta R007. Kuvattu kaakosta. Valok. Sipilä Jukka 14.1.2009.
DT2009:4:2:162_6215	Uunien kiviperustusta R007. Kuvattu idästä. Valok. Sipilä Jukka 14.1.2009.
DT2009:4:2:162_6217	Kaakeliuunin pohjaa R007. Kuvattu itäkoillisesta. Valok. Sipilä Jukka 14.1.2009.
DT2009:4:2:162_6218	Kaakeliuunin pohjaa R007. Kuvattu kaakosta. Valok. Sipilä Jukka 14.1.2009.
DT2009:4:2:162_6221	Profilia rakenteen R012 eteläpuolisen laastitihentymän kohdalta. Kuvattu koillisesta. Valok. Sipilä Jukka 14.1.2009.
DT2009:4:2:162_6223	Uunien kiviperustuksen R007 luoteispuoli puarinoineen. Kuvattu luoteesta. Valok. Sipilä Jukka 15.1.2009.
DT2009:4:2:162_6225	Uunien kiviperustuksen R007 lounaispuoli puarinoineen. Kuvattu lounaasta. Valok. Sipilä Jukka 15.1.2009.
DT2009:4:2:162_6227	Uunien kiviperustuksen R007 kaakkoispuolelta louhittiin osa pois. Kuvattu idästä. Valok. Sipilä Jukka 16.1.2009.
DT2009:4:2:162_6231	Uunien kiviperustuksen R007 kaakkoispuolelta louhittiin osa pois. Kuvattu etelästä. Valok. Sipilä Jukka 16.1.2009.
DT2009:4:2:162_6233	Rakennuksen koillispään pohjoisnurkka ja luoteisseinämää. Kuvattu etelästä. Valok. Sipilä Jukka 16.1.2009.
DT2009:4:2:162_6235	Rakennuksen koillispään huoneen lounaisprofilia (väliseinä). Kuvattu koillisesta. Valok. Sipilä Jukka 16.1.2009.
DT2009:4:2:162_6236	Rakennuksen koillispään sisäpuolista kiviperustusta. Kuvattu kaakosta. Valok. Sipilä Jukka 16.1.2009.
DT2009:4:2:162_6239	Rakennuksen lounaispään rakenteen R014 lankut. Kuvattu etelästä. Valok. Sipilä Jukka 19.1.2009.
DT2009:4:2:162_6241	Rakennuksen lounaispään rakenteen R015 lankku. Kuvattu luoteesta. Valok. Sipilä Jukka 20.1.2009.
DT2009:4:2:162_6242	Rakennuksen lounaispään rakenteen R015 lankku käännettynä. Kuvattu luoteesta. Valok. Sipilä Jukka 20.1.2009.
DT2009:4:2:162_6245	Rakennuksen lounaispään uunien kiviperustuksen (R022) viereinen puutaso R016. Kuvattu luoteesta. Valok. Sipilä Jukka 21.1.2009.
DT2009:4:2:162_6246	Rakennuksen lounaispään uunien kiviperustuksen (R022) viereinen puutaso R016. Kuvattu lounaasta. Valok. Sipilä Jukka 21.1.2009.
DT2009:4:2:162_6248	Rakennuksen lounaispään ja länsinurkan perustusta sisältä. Vasemmalla uunien kiviperustus R022. Kuvattu kaakosta. Valok. Sipilä Jukka 21.1.2009.
DT2009:4:2:162_6249	Rakennuksen lounaispään uunien kiviperustuksen R022 lounaislaitaa. Kuvattu lännestä. Valok. Sipilä Jukka 21.1.2009.
DT2009:4:2:162_6251	Rakennuksen lounaispään uunien kiviperustuksen (R022) viereinen puutaso R016. Kuvattu luoteesta. Valok. Sipilä Jukka 21.1.2009.
DT2009:4:2:162_6253	Rakennuksen lounaispään etelänurkka, vasemmalla uunien kiviperustus R022 ja sen viereinen puutaso R016. Kuvattu luoteesta. Valok. Sipilä Jukka 22.1.2009.
DT2009:4:2:162_6254	Rakennuksen lounaispään rakenteen R018 ensimmäiset puut paljastumassa. Kuvattu kaakosta. Valok. Sipilä Jukka 22.1.2009.
DT2009:4:2:162_6256	Profilia rakenteen R018 alapuolelta. Kuvattu kaakosta. Valok. Sipilä Jukka 22.1.2009.
DT2009:4:2:162_6257	Rakennuksen lounaispään tiilinen kaakeliuuninperustus R023 paljastumassa. Vasemmalla rakenteen R018 puuta. Kuvattu koillisesta. Valok. Sipilä Jukka 22.1.2009.
DT2009:4:2:162_6260	Tiilinen kaakeliuunin perustuksen R023 koillisivustaa. Kuvattu koillisesta. Valok. Sipilä Jukka 22.1.2009.
DT2009:4:2:162_6262	Rakennuksen lounaispään huoneen itänurkkausta. Kuvattu lounaasta. Valok. Sipilä Jukka 22.1.2009.

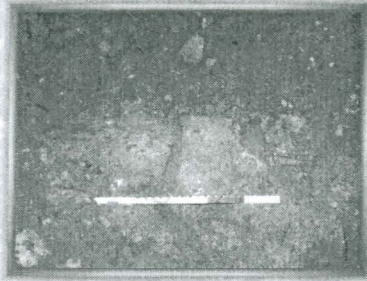
Numero	Sisältö
DT2009:4:2:162_6264	Rakennuksen lounaispään huoneen kaakkoisseinän ja etelänurkan kiviperustusta. Kuvattu koillisesta. Valok. Sipilä Jukka 22.1.2009.
DT2009:4:2:162_6265	Tiilinen kaakeliuunin perustus R023 ja siihen liittyntä puurakennetta R018. Kuvattu koillisesta. Valok. Sipilä Jukka 23.1.2009.
DT2009:4:2:162_6266	Tiilisen kaakeliuunin perustuksen R023 pintaa. Kuvattu koillisesta. Valok. Sipilä Jukka 23.1.2009.
DT2009:4:2:162_6267	Tiilisen kaakeliuunin perustusta R023 ja siihen liittyntä puurakennetta R018. Kuvattu kaakosta. Valok. Sipilä Jukka 23.1.2009.
DT2009:4:2:162_6271	Tiilisen kaakeliuunin perustusta R023 ja siihen liittyntä puurakennetta R018. Kuvattu idästä. Valok. Sipilä Jukka 23.1.2009.
DT2009:4:2:162_6273	Tiilisen kaakeliuunin perustuksen R023 kaakkoisprofiili ja siihen liittyntä puurakennetta R018. Kuvattu kaakosta. Valok. Sipilä Jukka 23.1.2009.
DT2009:4:2:162_6274	Puurakenteen R016 päältä paljastunutta puurakennetta R017. Kuvattu lounaasta. Valok. Sipilä Jukka 23.1.2009.
DT2009:4:2:162_6275	Puurakennetta R016 ja sen päältä paljastunutta puurakennetta R017. Valok. Sipilä Jukka 23.1.2009.
DT2009:4:2:162_6276	Puurakennetta R016 ja sen päältä paljastunutta puurakennetta R017. Kuvattu kaakosta. Valok. Sipilä Jukka 23.1.2009.
DT2009:4:2:162_6278	Tiilirakenteet R024 (edessä) ja R023 (takana) sekä puurakennetta R018. Kuvattu etelästä Valok. Sipilä Jukka 23.1.2009.
DT2009:4:2:162_6279	Tiiliraketta R023 (oikealla) ja R024 (vasemmalla) sekä puurakennetta R018. Kuvattu idästä Valok. Sipilä Jukka 23.1.2009.
DT2009:4:2:162_6280	Tiilirakenne R024. Kuvattu koillisesta. Valok. Sipilä Jukka 23.1.2009.
DT2009:4:2:162_6282	Tiilirakenteet R023 (oikealla) ja R024 (vasemmalla). Kuvattu idästä. Valok. Sipilä Jukka 23.1.2009.
DT2009:4:2:162_6283	Uunien kiviperustuksen R022 kaakkoisprofiilia, kun tiilirakenteet R023 ja R024 on poistettu. Kuvattu kaakosta. Valok. Sipilä Jukka 23.1.2009.
DT2009:4:2:162_6284	Tiilistä väliseinän perustusta R025. Kuvattu kaakosta. Valok. Sipilä Jukka 23.1.2009.
DT2009:4:2:162_6285	Puuryjän R019 alin lattialankku paljastumassa. Kuvattu lounaasta. Valok. Sipilä Jukka 23.1.2009.
DT2009:4:2:162_6286	Puuryjän R019 alin lattialankku käännettynä. Kuvattu luoteesta. Valok. Sipilä Jukka 23.1.2009.
DT2009:4:2:162_6292	Puuryjän R019 telä-pohjois -suuntaiset puut. Kuvattu luoteesta. Valok. Sipilä Jukka 26.1.2009.
DT2009:4:2:162_6294	Tiilistä väliseinän perustusta R025. Kuvattu kaakosta. Valok. Sipilä Jukka 26.1.2009.
DT2009:4:2:163_6301	Lounaisen pään uunien kiviperustuksen (R022) koillisprofiilia. Kuvattu koillisesta. Valok. Sipilä Jukka 27.1.2009.
DT2009:4:2:163_6302	Lounaisen huoneen pohjoisnurkan kiviperustusta. Valok. Sipilä Jukka 27.1.2009.
DT2009:4:2:163_6308	Lounaisen pään uunien kiviperustuksen (R022) koillisprofiilia. Kuvattu idästä. Valok. Sipilä Jukka 28.1.2009.
DT2009:4:2:163_6311	Rakennuksen keskihuoneessa ollutta puurakennetta R020. Kuvattu lounaasta. Valok. Sipilä Jukka 28.1.2009.
DT2009:4:2:163_6312	Rakennuksen keskihuoneessa ollutta puurakennetta R020, rakenteen koillispää. Kuvattu luoteesta. Valok. Sipilä Jukka 28.1.2009.
DT2009:4:2:163_6314	Lounaisen huoneen pohjoisnurkan ja koillisseinän kiviperustusta. Kuvattu eteläkaakosta. Valok. Sipilä Jukka 28.1.2009.
DT2009:4:2:163_6321	Keskihuoneen väliseinän kiviperustusta. Kuvattu lounaasta. Valok. Sipilä Jukka 28.1.2009.
DT2009:4:2:163_6350	Rakennuksen keskihuoneen kiviperustusta. Kuvattu lännestä. Valok. Sipilä Jukka 5.2.2009.
DT2009:4:2:163_6351	Rakennuksen keskihuoneessa viemäriputken alta paljastunut puu R021. Kuvattu etelästä. Valok. Sipilä Jukka 6.2.2009.
DT2009:4:2:163_6353	Ruiskubetonoitua kiviperustaa rakennuksen pohjoisnurkassa. Kuvattu kaakosta. Valok. Sipilä Jukka 6.2.2009.
DT2009:4:2:163_6355	Kaivuuta rakennuksen keskihuoneessa, pienoiskaivuri ja dumpperi. Kuvattu itäkaakosta. Valok. Sipilä Jukka 6.2.2009.
DT2009:4:2:163_6359	Keskihuoneen lounaisseinän kiviperustusta. Kuvattu pohjoisesta. Valok. Sipilä Jukka 6.2.2009.
DT2009:4:2:163_6369	Sinisen rakennuksen mukulakiveystä R026 rakennuksen lounaisen kiviperustuksen vieressä. Kuvattu koillisesta. Valok. Sipilä Jukka 18.2.2009.
DT2009:4:2:163_6377	Mukulakiveystä ja tiiliseinämää (R026) sinisessä rakennuksessa. Kuvattu koillisesta. Valok. Sipilä Jukka 19.2.2009.
DT2009:4:2:163_6378	Mukulakiveystä ja tiiliseinämää (R026) sinisessä rakennuksessa. Kuvassa Maanrakennusliike Martti Vehanen Oy:n työmiehiä (Tarmo ja Antti) Hiidenmaalta. Kuvattu etelästä. Valok. Sipilä Jukka 19.2.2009.



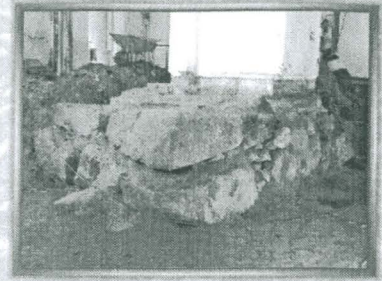
Numero	Sisältö
DT2009:4:2:163_6382	Rakennetta R026 ja Sinisen rakennuksen portaat. Kuvattu koillisesta. Valok. Sipilä Jukka 19.2.2009.
DT2009:4:2:163_6383	Rakenne R026 mukulakiveyksen päällä ollut lankku. Kuvattu lounaasta. Valok. Sipilä Jukka 20.2.2009.
DT2009:4:2:163_6384	Mukulakiveystä R026. Valok. Sipilä Jukka 20.2.2009.
DT2009:4:2:164_6440	Rakennuksen ulkopuolinen perustus Läntisen Rantakadun puolelta. Kuvattu itäkoillisesta. Valok. Sipilä Jukka 16.4.2009.
DT2009:4:2:164_6441	Rakennuksen ulkopuolinen perustus Läntisen Rantakadun puolelta. Kuvattu länsilounaasta. Valok. Sipilä Jukka 16.4.2009.
DT2009:4:2:164_6442	Rakennuksen ulkopuolinen perustus Läntisen Rantakadun puolelta. Kuvattu etelästä. Valok. Sipilä Jukka 16.4.2009.
DT2009:4:2:164_6452	Rakennuksen ulkopuolinen perustus Läntisen Rantakadun puolelta. Kuvattu itäkoillisesta. Valok. Sipilä Jukka 17.4.2009.
DT2009:4:2:164_6453	Rakennuksen ulkopuolinen perustus Läntisen Rantakadun puolelta. Kuvattu itäkoillisesta. Valok. Sipilä Jukka 17.4.2009.
DT2009:4:2:164_6454	Rakennuksen ulkopuolinen perustus Läntisen Rantakadun puolelta. Kuvattu kaakosta. Valok. Sipilä Jukka 17.4.2009.
DT2009:4:2:165_6511	Rakennuksen koillispään perustusta sisäpuolelta paalutuksen jälkeen. Kuvattu pohjoisluoteesta. Valok. Sipilä Jukka 28.4.2009.
DT2009:4:2:165_6512	Rakennuksen perustuksen alaista hirsiarinaa kaakkoisseinustalla. Kuvattu luoteesta. Valok. Sipilä Jukka 28.4.2009.
DT2009:4:2:165_6513	Rakennuksen ulkopuolinen perustus vahvistettuna Läntisen Rantakadun puolelta. Kuvattu itäkoillisesta. Valok. Sipilä Jukka 28.4.2009.
DT2009:4:2:IMG_0094	Huoneen lattia purettuna ja kaivanto avattuna. Kuvattu koillisesta. Valok. Kajala Ilmo 7.7.2008.
DT2009:4:2:IMG_0095	Uunien perustus huoneen luoteisosassa keskellä. Kuvattu kaakosta Valok. Kajala Ilmo 7.7.2008.
DT2009:4:2:IMG_0096	Uunien perustus huoneen luoteisosassa keskellä. Kuvattu lounaasta Valok. Kajala Ilmo 7.7.2008.
DT2009:4:2:IMG_0097	Uunien perustus huoneenluoteisosassa keskellä. Alemman kiven alla maatonut puarina. Kuvattu itäkaakosta. Valok. Kajala Ilmo 7.7.2008.
DT2009:4:2:IMG_0098	Kaivannon lounaisosa maakerroksineen huoneen länsinurkassa. Alinna koekuoppa savessa. Kuvattu etelästä. Valok. Kajala Ilmo 7.7.2008.
DT2009:4:2:IMG_0099	Kaivannon eteläosa, jossa seinien peruskivet esillä. Kuvattu pohjoisesta. Valok. Kajala Ilmo 7.7.2008.
DT2009:4:2:IMG_0100	Kaivannon koillisosan kapea syvennys, jossa maakerroksen ohella näkyy kaksi eri korkeudella olevaa maatonutta puutasoa. Kuvattu luoteesta Valok. Kajala Ilmo 7.7.2008.



DT2009\_4\_2\_162\_6206.JPG



DT2009\_4\_2\_162\_6208.JPG



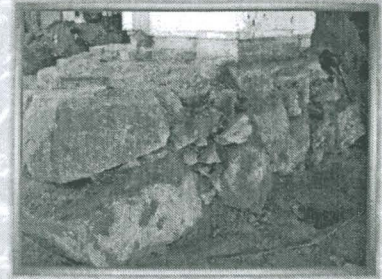
DT2009\_4\_2\_162\_6211.jpg



DT2009\_4\_2\_162\_6212.JPG



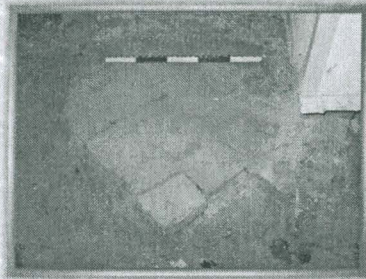
DT2009\_4\_2\_162\_6214.JPG



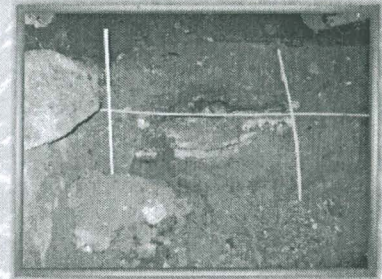
DT2009\_4\_2\_162\_6215.JPG



DT2009\_4\_2\_162\_6217.JPG



DT2009\_4\_2\_162\_6218.JPG



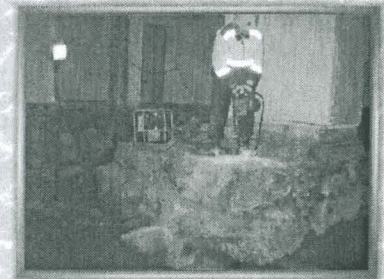
DT2009\_4\_2\_162\_6221.JPG



DT2009\_4\_2\_162\_6223.JPG



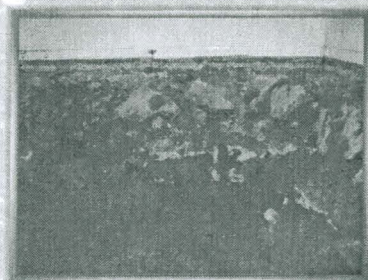
DT2009\_4\_2\_162\_6225.JPG



DT2009\_4\_2\_162\_6227.JPG



DT2009\_4\_2\_162\_6231.JPG



DT2009\_4\_2\_162\_6233.JPG



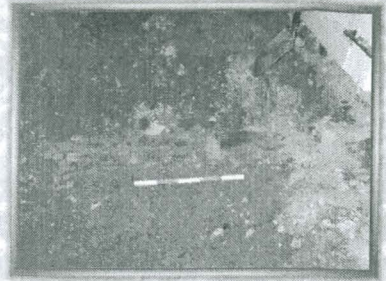
DT2009\_4\_2\_162\_6235.JPG



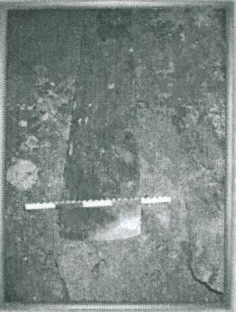
DT2009\_4\_2\_162\_6236.jpg



DT2009\_4\_2\_162\_6239.JPG



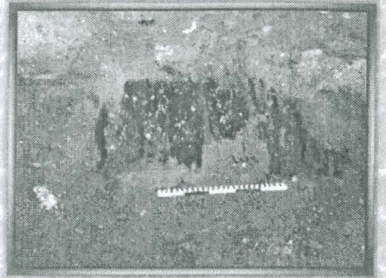
DT2009\_4\_2\_162\_6241.JPG



DT2009\_4\_2\_162\_6242.JPG



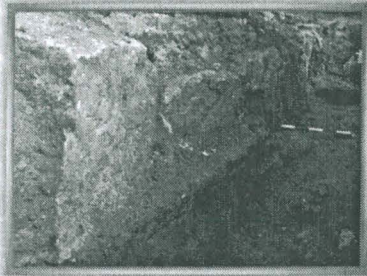
DT2009\_4\_2\_162\_6245.JPG



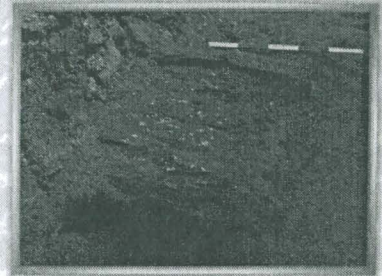
DT2009\_4\_2\_162\_6246.JPG



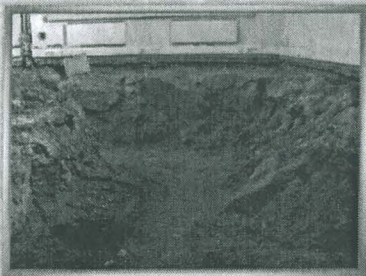
DT2009\_4\_2\_162\_6248.JPG



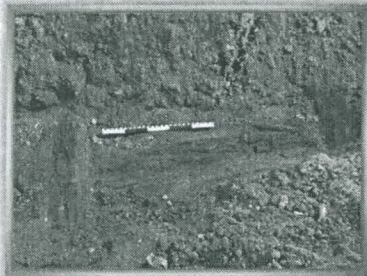
DT2009\_4\_2\_162\_6249.JPG



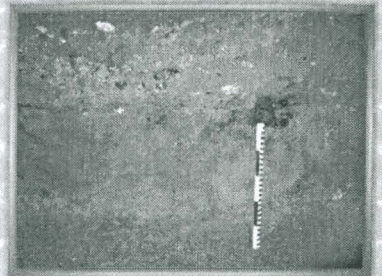
DT2009\_4\_2\_162\_6251.jpg



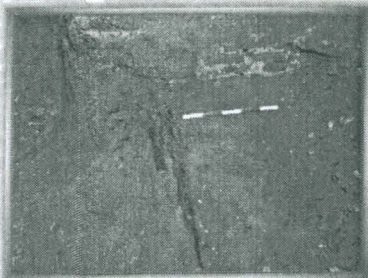
DT2009\_4\_2\_162\_6253.JPG



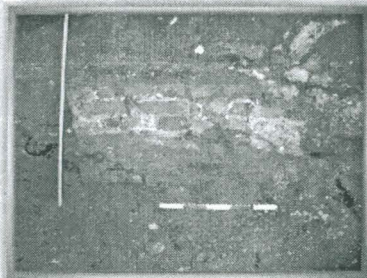
DT2009\_4\_2\_162\_6254.JPG



DT2009\_4\_2\_162\_6256.JPG



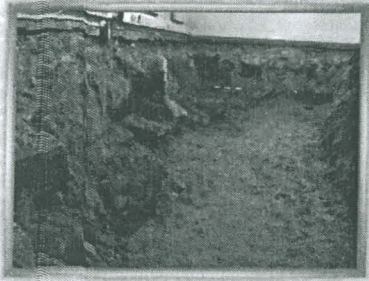
DT2009\_4\_2\_162\_6257.JPG



DT2009\_4\_2\_162\_6260.JPG



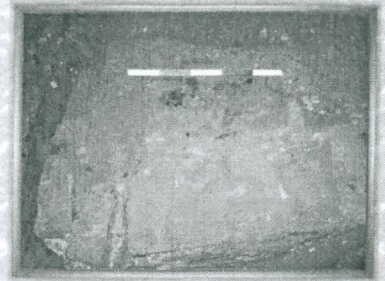
DT2009\_4\_2\_162\_6262.JPG



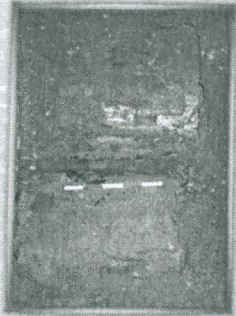
DT2009\_4\_2\_162\_6264.JPG



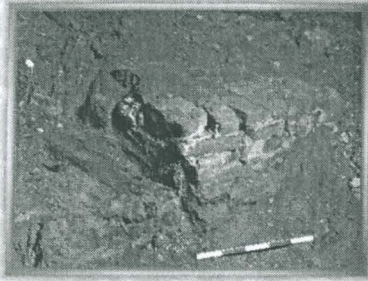
DT2009\_4\_2\_162\_6265.JPG



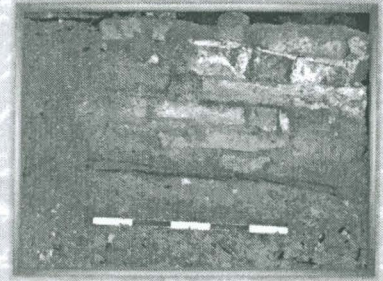
DT2009\_4\_2\_162\_6266.JPG



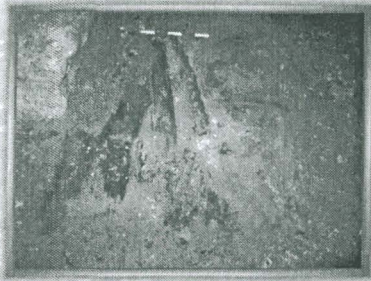
DT2009\_4\_2\_162\_6267.JPG



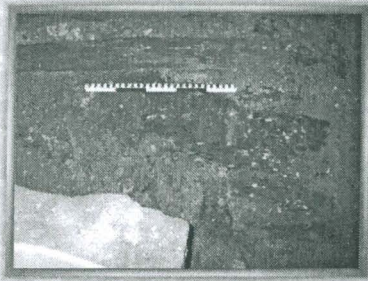
DT2009\_4\_2\_162\_6271.JPG



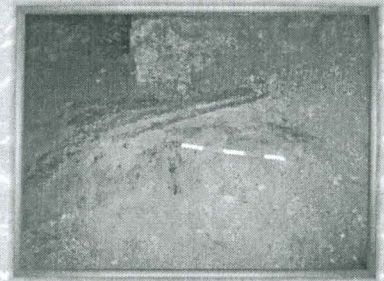
DT2009\_4\_2\_162\_6273.JPG



DT2009\_4\_2\_162\_6274.JPG



DT2009\_4\_2\_162\_6275.JPG



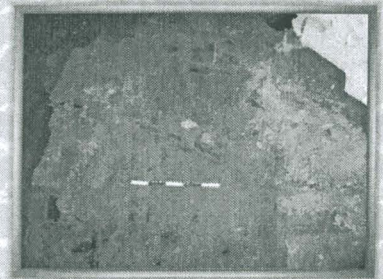
DT2009\_4\_2\_162\_6276.JPG



DT2009\_4\_2\_162\_6278.JPG



DT2009\_4\_2\_162\_6279.JPG



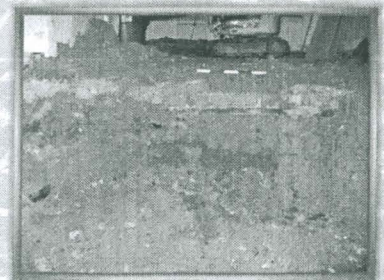
DT2009\_4\_2\_162\_6280.JPG



DT2009\_4\_2\_162\_6282.JPG



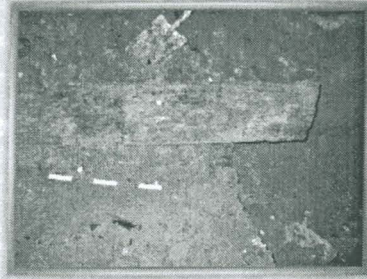
DT2009\_4\_2\_162\_6283.JPG



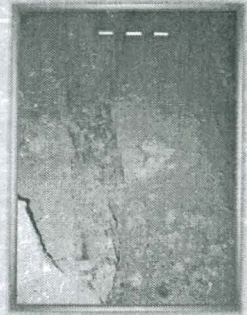
DT2009\_4\_2\_162\_6284.JPG



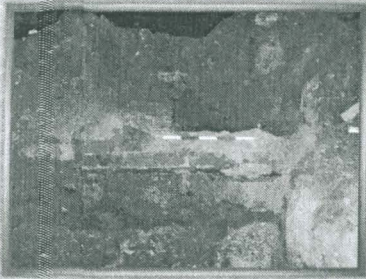
DT2009\_4\_2\_162\_6285.JPG



DT2009\_4\_2\_162\_6286.JPG



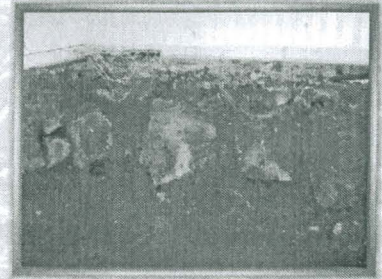
DT2009\_4\_2\_162\_6292.JPG



DT2009\_4\_2\_162\_6294.JPG



DT2009\_4\_2\_162\_6301.JPG



DT2009\_4\_2\_163\_6302.JPG



DT2009\_4\_2\_163\_6308.JPG



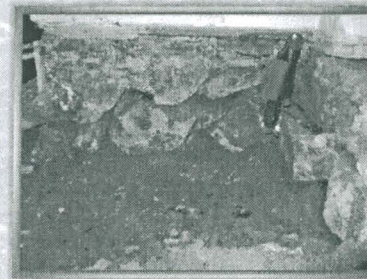
DT2009\_4\_2\_163\_6311.JPG



DT2009\_4\_2\_163\_6312.JPG



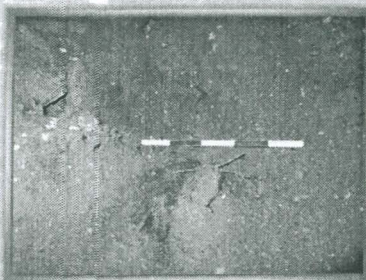
DT2009\_4\_2\_163\_6314.JPG



DT2009\_4\_2\_163\_6321.JPG



DT2009\_4\_2\_163\_6350.jpg



DT2009\_4\_2\_163\_6351.jpg



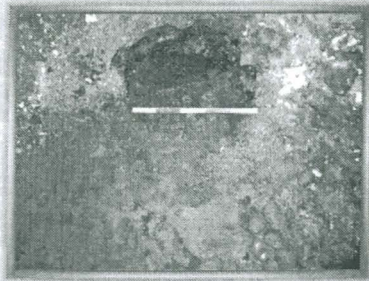
DT2009\_4\_2\_163\_6353.jpg



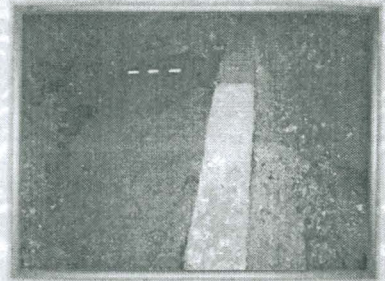
DT2009\_4\_2\_163\_6355.jpg



DT2009\_4\_2\_163\_6359.jpg



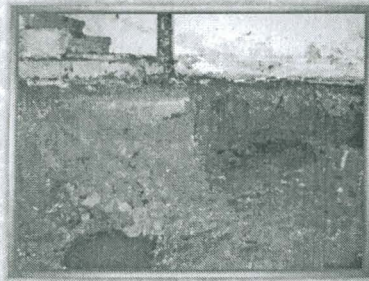
DT2009\_4\_2\_163\_6369.jpg



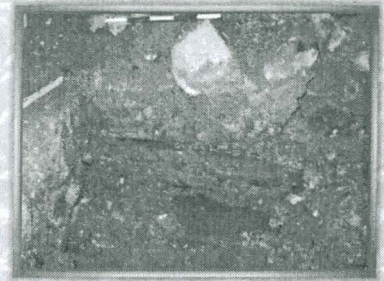
DT2009\_4\_2\_163\_6377.jpg



DT2009\_4\_2\_163\_6378.jpg



DT2009\_4\_2\_163\_6382.jpg



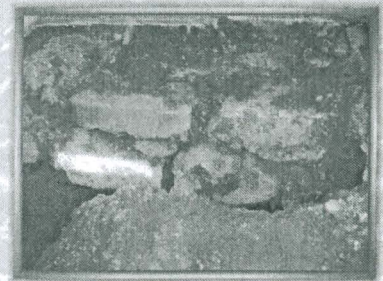
DT2009\_4\_2\_163\_6383.jpg



DT2009\_4\_2\_163\_6384.jpg



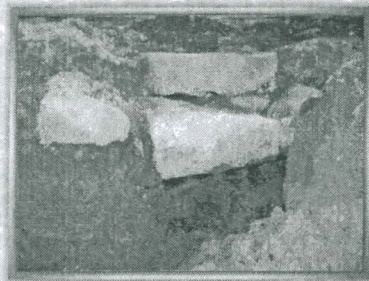
DT2009\_4\_2\_IMG\_0094.jpg



DT2009\_4\_2\_IMG\_0095.jpg



DT2009\_4\_2\_IMG\_0096.jpg



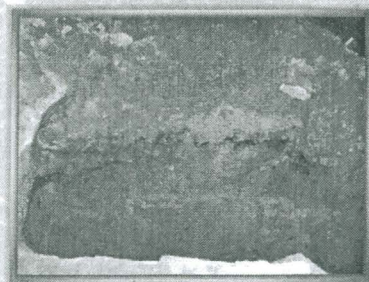
DT2009\_4\_2\_IMG\_0097.jpg



DT2009\_4\_2\_IMG\_0098.jpg



DT2009\_4\_2\_IMG\_0099.jpg



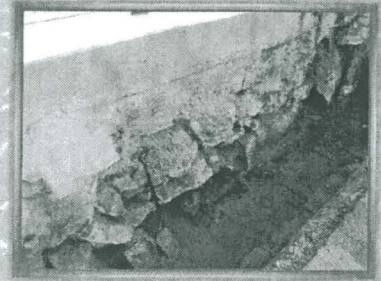
DT2009\_4\_2\_IMG\_0100.jpg



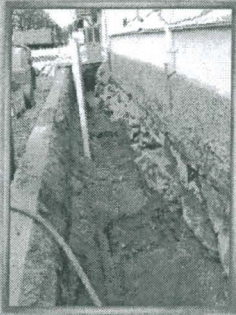
DT2009\_4\_2\_164\_6440.JPG



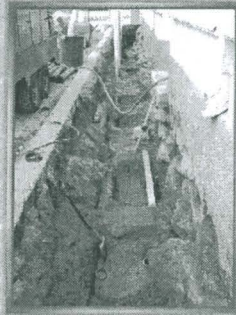
DT2009\_4\_2\_164\_6441.JPG



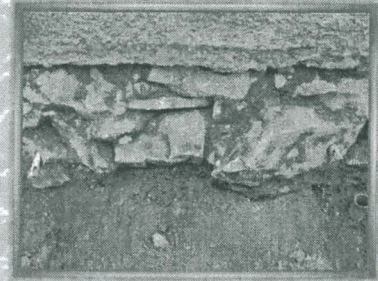
DT2009\_4\_2\_164\_6442.JPG



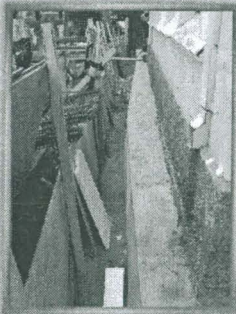
DT2009\_4\_2\_164\_6452.JPG



DT2009\_4\_2\_164\_6453.JPG



DT2009\_4\_2\_164\_6454.JPG



DT2009\_4\_2\_164\_6513.JPG



DT2009\_4\_2\_165\_6511.JPG



DT2009\_4\_2\_165\_6512.JPG