

*hankoeht 1.12.2010*

Turku  
**Luostarinmäki 2010**  
**Vartiovuorenkatu 2**  
Kaupunkiarkeologinen seuranta 2010

Jukka Sipilä  
Kaivausraportti 2010

*Arkisto- ja rekisteritiedot*

Tutkimuskohde: Luostarinmäki, Vartiovuorenkatu 2  
 Kaupunginosa ja kortteli: 2  
 Tutkimuksen laatu: Uudisrakennuspaikan koekuopitus ja putkikaivannon seuranta  
 Kohteen ajoitus: 1700-1800-luku  
 Kantakartan lehti: XVII:9<sup>8</sup>  
 Koordinaatit Turun kaupungin järjestelmässä:  $X_T = 104696.45$ ,  $Y_T = 70457.40$   
 Peruskarttalehti: 1043 12  
 Kkj-koordinaatit:  $x_{kkj} = 6704694.44$ ,  $Y_{kkj} = 1570458.70$   
 Ykj-koordinaatit:  $p = 6713322.17$ ,  $i = 3240320.76$   
 ETRS-GK23:  $x = 6703896.13$ ,  $y = 22515229.94$   
 Maanomistaja: Turun kaupunki  
 Tutkimuslaitos: Turun museokeskus  
 Kaivauksen valvoja: Aki Pihlman  
 Tutkija: Jukka Sipilä  
 Kenttätyöaika: 21.4.2010 – 27.4.2010  
 Tutkitun alueen pinta-ala: Noin 15 m<sup>2</sup> (Koekaivannot)  
 Tutkimuksen rahoittaja: Turun kaupunki  
 Esinelöydöt: TMM 22617 (5 alanumeroa)  
 Löytöjen säilytyspaikka: Turun museokeskus, maalöytövarasto  
 Digitaaliset valokuvat: DT 2010:12:1 (18 kuvaa)  
 Kaivausraportin säilytyspaikka: Turun museokeskus  
 Kaivausraportin kopio: Museovirasto, rakennushistorian osasto

**Sisällysluettelo**

1. Tiivistelmä
2. Johdanto
3. Tutkimusmenetelmät ja dokumentointi
4. Havainnot koekaivannoista
5. Tulokset

**LIITTEET**

1. Löytöluettelo
2. Kartat (Yleiskartta 1:250 ja rakennekartta 1:20)
3. Valokuvaluettelo
4. Paperituloste digitaalisista valokuvista

## 1. Tiivistelmä

Turun Luostarinmäen Käsityöläismuseon asiakaspalvelutilojen uusimisen, so. uudisrakennuksen ja putkikaivantojen takia alueella tehtiin arkeologisia koekaivantoja ja arkeologista seurantaa. Alue on saanut kaupunkimaisen asutuksensa 1700-luvun lopulla. Alue on ainoa yhtenäinen puutaloalue Turussa, joka säilyi vuoden 1827 tulipalosta. Alueelle tehtiin neljä koekaivantoa ja lisäksi seurattiin uudisrakennuksen perustuskuopan ja putkikaivantojen kaivuuta. Yhtä iältään melko nuorta kiviperustusta lukuun ottamatta tutkimus ei tuonut esille ehjänä säilyneitä kulttuurikerroksia tai rakenteita.

## 2. Johdanto

Turun Luostarinmäen Käsityöläismuseon asiakaspalvelutilat uusitaan. Alueelle on suunniteltu 68,5 m<sup>2</sup> uudisrakennus ja siihen liittyen uudet viemäri- ja vesijohdot. Alue on Turun ainoa yhtenäinen puutaloalue, joka säilyi vuoden 1827 palosta. Alueen yli 200 vuotta vanhat rakennukset sijaitsevat alkuperäisillä paikoillaan. Kaupunkimaisen asutuksen alue on saanut 1700-luvun lopulla. Koska alue on historiallisesti arvokasta museoaluetta, katsottiin alueella arkeologinen seuranta tarpeelliseksi.

Uudisrakennuksen paikalle tehtiin kaksi koekaivantoa. Arkeologista seurantaa jatkettiin kaivettaessa uudisrakennuksen perustuskaivantoa. Lisäksi tulevien putkikaivantojen kohdalle tehtiin kaksi koekaivantoa. Putkikaivantoja ei voitu aloittaa välittömästi rakennuslupien viivästymisen takia, siksi koekaivannot putkilinkoille oli tarpeen. Neljän koekaivannon yhteispinta-ala oli noin 15 m<sup>2</sup>.

Alueella on tehty arkeologisia koekaivauksia syksyllä 1987. Vuoden 1987 koekaivauksilla oli tarkoitus selvittää, onko alueella ollut toimintaa ennen kaupunkiasutuksen syntyä ennen kaupunkiasutuksen leviämistä mäelle 1700-luvun lopulla. Silloisten kaivausten koekaivanto 16 sijaitsi nyt tutkitulla alueella.

Rakennuttajana alueella toimi Turun talotoimiliikelaitos. Arkeologisen seurannan suoritti Turun museokeskus 21.4. – 27.4.2010 välisenä aikana. Kentällä oli tutkijana FK Jukka Sipilä ja kaivausten valvojana oli FL Aki Pihlman.

## 3. Tutkimusmenetelmät ja dokumentointi

Uudisrakennuksen paikalle suunniteltiin kaksi koekaivantoa, koekaivannot 1 ja 4. Pintamaa poistettiin kaivinkoneella. Rakenteita tavattiin ainoastaan koekaivannosta 1. Rakenne sidottiin mittanauhojen avulla olemassa oleviin rakennuksiin ja piirrettiin kartalle. Korkeudet on mitattu nykyisestä maanpinnasta. Kun uudisrakennuksen perustuskuoppaa alettiin kaivaa, täydennettiin koekaivannossa 1 ollutta kiviperustusta.

Putkikaivantojen kohdalle kaivinkoneella kaivettiin kaksi koekaivantoa, koekaivannot 2 ja 3. Kaivannot valokuvattiin digitaalikameralla. Löydöt luettelointiin Turun museokeskukseen numerolla TMM 22617. Kaivausalueelta ei otettu maa-, puu- tai luunäytteitä.

## 4. Havainnot koekaivannoista

**Koekaivanto 1** kaivettiin rakennettavan uudisrakennuksen länsipuoliskoon. Kaivannon yläosan koko oli noin 3,0 x 3,5 metriä. Maan pintaosa oli humuksensekaista hiekkaa. Noin 0,2 metrin syvyydessä pintamaan alla oli kolme suurehkoa kiveä, jotka tulkittiin rakennuksen perustuksen jäännöksiksi. Suurin, halkaisijaltaan noin 0,6 metrin kivi, oli perustuksen nurkkakivi. Kiven pinnalla oli tasaleveä poranjälki. Sen lounaispuolella noin 0,3 metrin syvyydessä maa oli nokipitoista hiekkaa/soraa, jonka seassa oli tiilimurskaa ja tiilen kappaleita. Perustuksen vieressä, sen pintaosassa oli muutama fajanssin pala, mahdollisesti 1800-luvulta. Kivet poistettiin kaivinkoneella. Kiven alla maa oli puhdasta moreenia. Perustukseen kuuluneiden kivien itäpuolelta moreenia kaivettiin 0,8 metrin syvyyteen. Noin 0,6 metrin syvyydessä maa muuttui puhtaaksi pohjamaaksi.

Kun uudisrakennuksen perustuskaivantoa alettiin kaivaa, tuli koekaivannon 1 länsipuolelta esiin lisää muutama kiviperustukseen kuulunut kivi. Kiviperustuksen kohdalla maa oli pääosin multavaa hiekkaa, jonka alla oli pohjamoreeni. Varsinkin kiviperustuksen pohjoislaidalla oli runsaammin myös tiilimurskaa.

**Koekaivanto 2** kaivettiin alueelle kaivettavan viemäriin kohdalle. Kuopan koko oli 1,2 x 1,5 metriä. Koekaivannon kohdalla oli runsaasti täyttömaata. Pintaosa oli 0,6 metrin syvyyteen pääasiassa laastin ja humuksen sekaista hiekkaa, jonka alla oli 0,1 – 0,2 metrin paksuinen savi- tai savihiekkakerros. Noin 0,8 metrin syvyydessä maa muuttui multavaksi hiekaksi muuntuen vähitellen sora-maiseksi pohjamaaksi. Kaivanto kaivettiin 1,5 metrin syvyydeksi. Kaivannosta ei tullut löytöjä.

**Koekaivanto 3** kaivettiin niin ikään alueelle kaivettavan viemäriin kohdalle. Tiesepelin ja laastipitoisen hiekan alla noin 0,4 metrin syvyydessä oli ohut 1 – 2 cm kerros nokipitoista maata, jonka alla maa oli puhdasta moreenia. Kaivannon suurin syvyys oli 0,9 metriä maan nykypinnasta. Kaivannosta ei tullut löytöjä.

**Koekaivanto 4** kaivettiin rakennettavan uudisrakennuksen itäpuoliskoon sen jälkeen, kun paikalta oli poistettu entinen lipunmyyntiparakki. Kaivanto oli välittömästi vuoden 1987 koekaivausten kaivannon nro 16 itäpuolella. Kaivannon yläosa oli tummahkoa humuksen sekaista hiekkaa muuttuen ruskeaksi moreeniksi. Puhdas pohjamooreeni saavutettiin noin 0,4 – 0,5 metrin syvyydessä. Kaivannosta ei tullut löytöjä.

## 5. Tulokset

Tutkittavalle alueelle kaivettiin neljä koekaivantoa yhteispinta-alaltaan noin 15 m<sup>2</sup>. Koekaivantojen kaivussyvyys vaihteli 0,5 metrillä aina 1,5 metriin. Yhdessä koekaivannossa (koekaivanto 1) oli osittain tuhoutunut nuorehko kiviperustuksen jäännös. Muista koekaivannoista ei tullut esille kulttuurikerroksia tai rakenteita.

Turussa huhtikuun 27. päivänä 2010

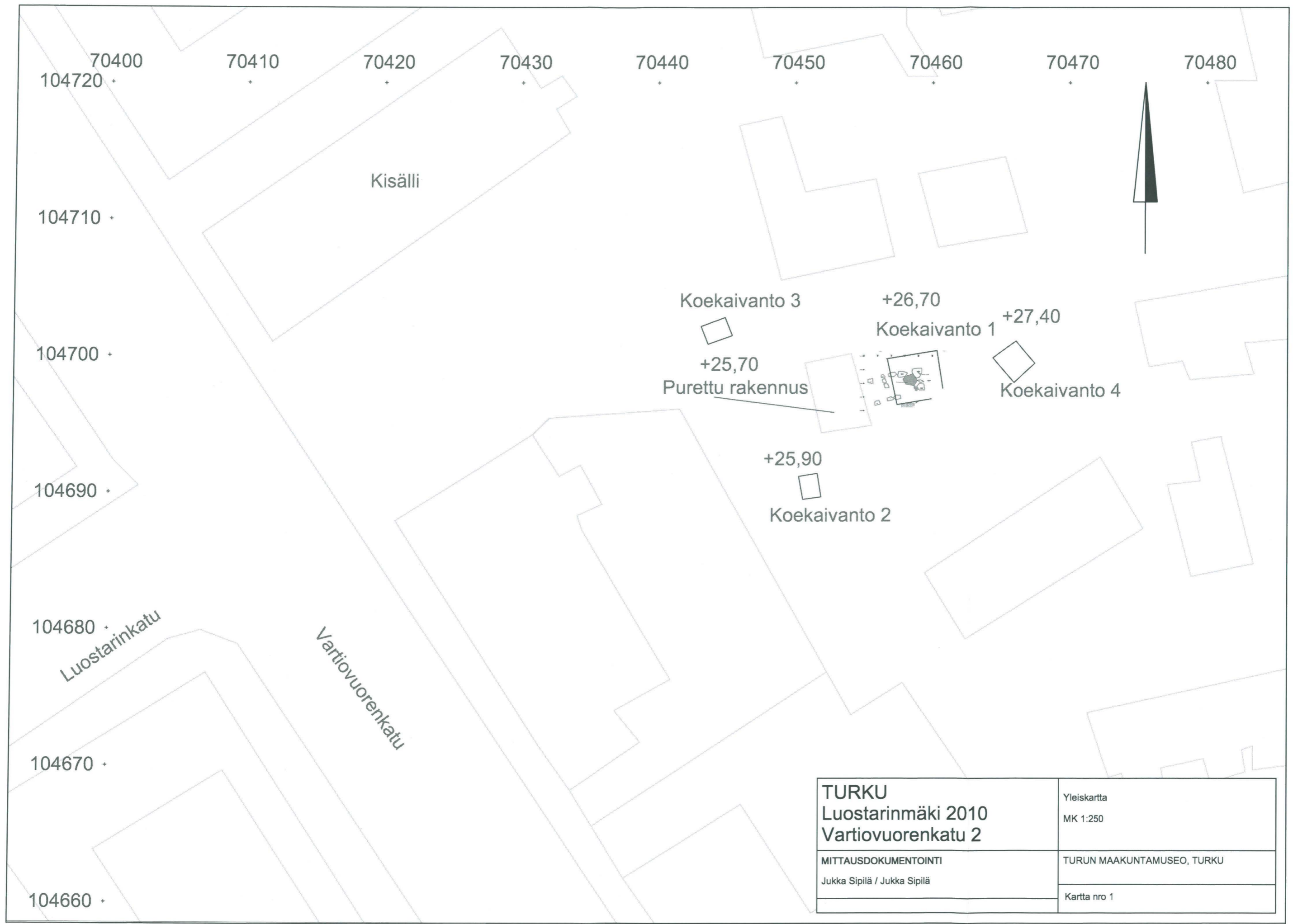
Jukka Sipilä

TURKU, LUOSTARUNMÄKI 2010 (LM10)  
Vartiovuorenkatu 2

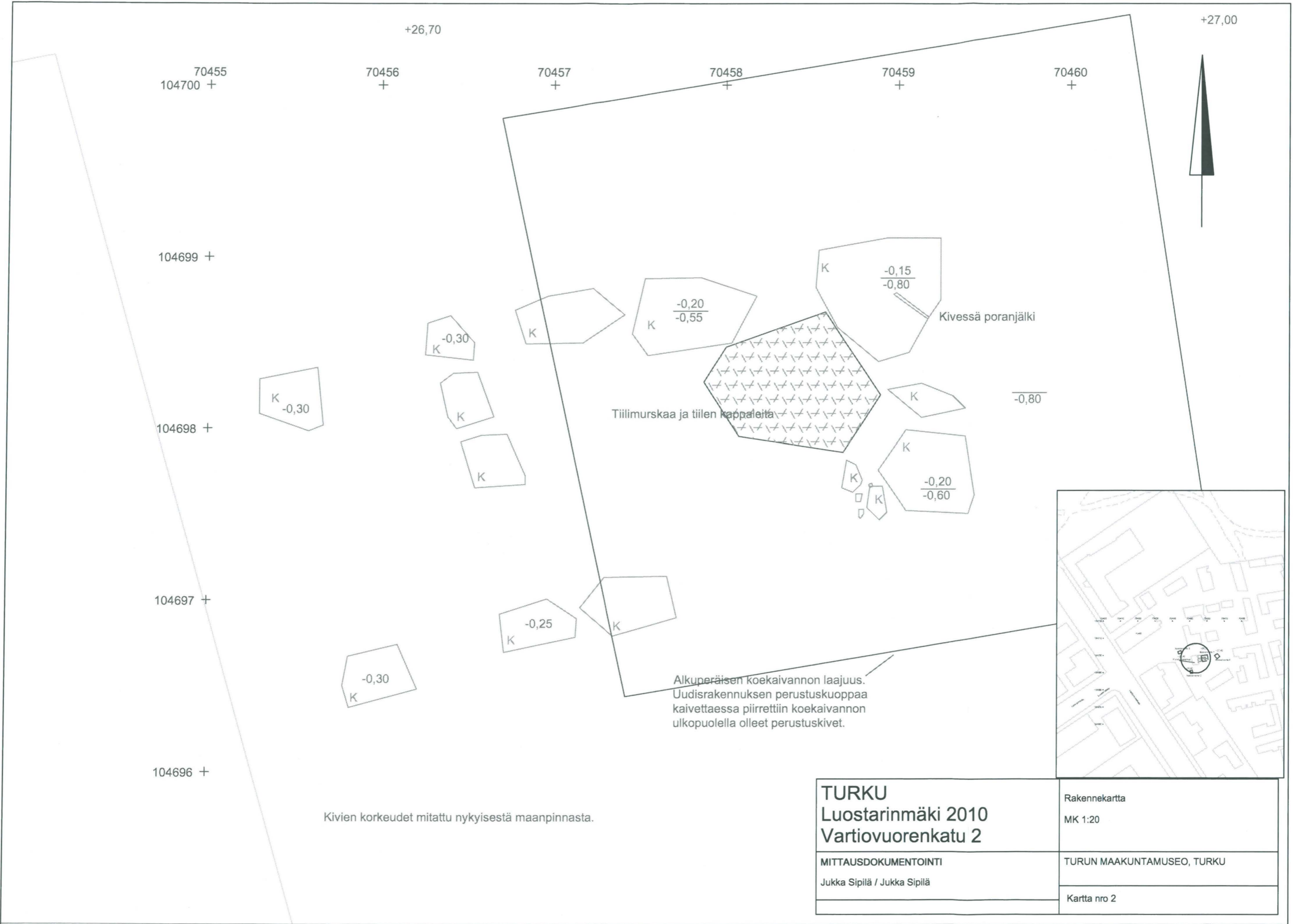
LÖYTÖLUETTELIO

**Päänumero TMM 22617**

<b>Alanumero</b>		<b>Löytöpaikka</b>
LM10 KE001:001	<u>Fajanssiastian suunreunapala</u> . Sisäpinnalla suunreunaa kiertää sininen ornamenttiraita, sisäpinnalla sinistä kasviaiheista koristelua.	Koekaivanto 1 Kiviperustuksen kivien välistä
LM10 KE001:002	<u>Fajanssiastian suunreunapala</u> . Valkoinen tinalasitus, koristelematon.	- ” ” -
LM10 KE001:003	<u>Fajanssiastian suunreunapala</u> . Reunaa kiertää tummansininen raita. Sisäpinnalla tummanharmaa kasviaihe.	- ” ” -
LM10 KE001:004	Fajanssiastian reunapala. Valkoinen tinalasite, ei koristelua.	- ” ” -
LM10 LA001:001	<u>Lasipullon kylkipala</u> , vihreä.	- ” ” -



<b>TURKU</b> Luostarimäki 2010 Vartiovuorenkatu 2	Yleiskartta MK 1:250
	TURUN MAAKUNTAMUSEO, TURKU
	Kartta nro 1
MITTAUSDOKUMENTOINTI Jukka Sipilä / Jukka Sipilä	



# TURKU Luostarinmäki, Vartiovuorenkatu 2 2010 Liite 3

## Valokuvaluettelo; digitaaliset kuvat

---

- DT2010:12:1:1183 Koekaivannosta 1 on paljastumassa kiviperustuksen jäännöksiä. Kuvattu etelästä. Jukka Sipilä 21.4.2010.
- DT2010:12:1:1185 Koekaivannosta 1 paljastunutta kiviperustusta. Kuvattu idästä. Jukka Sipilä 21.4.2010.
- DT2010:12:1:1186 Koekaivannosta 1 paljastuneessa kiviperustuksen kivessä ollut poranjälki. Kuvattu lännestä. Jukka Sipilä 21.4.2010.
- DT2010:12:1:1187 Koekaivannosta 1 paljastuneita kiviä, kun osa kiviperustuksesta on poistettu. Kuvattu etelästä. Jukka Sipilä 21.4.2010.
- DT2010:12:1:1188 Koekaivannon 1 pohjalta paljastunut puhdas moreenikerros. Kuvattu etelästä. Jukka Sipilä 21.4.2010.
- DT2010:12:1:1190 Koekaivanto 2. Kuvattu itäkoillisesta. Jukka Sipilä 21.4.2010.
- DT2010:12:1:1191 Koekaivanto 2. Kuvattu pohjoisluoteesta. Jukka Sipilä 21.4.2010.
- DT2010:12:1:1192 Yleiskuva uudisrakennustyömaalta. Uudisrakennus tulee taustalla olevan vanhan lipunmyyntikojun ja edessä olevan puretun rakennuksen kohdalle. Kuvattu lännestä. Jukka Sipilä 21.4.2010.
- DT2010:12:1:1193 Koekaivanto 3. Kuvattu etelästä. Jukka Sipilä 21.4.2010.
- DT2010:12:1:1194 Antti Lehtonen kaivaa traktorikaivurilla koekaivantoa 3. Kuvattu länsilounaasta. Jukka Sipilä 21.4.2010.
- DT2010:12:1:1195 Koekaivanto 4 ja paljastunutta pohjamoreenia. Kuvattu etelästä. Jukka Sipilä 23.4.2010.
- DT2010:12:1:1196 Koekaivanto 4 ja paljastunutta pohjamoreenia. Kuvattu idästä. Jukka Sipilä 23.4.2010.
- DT2010:12:1:1197 Koekaivanto 1:n länsipuolelta paljastunutta kiviperustusta uudisrakennuksen perustaa kaivettaessa. Kuvattu lounaasta. Jukka Sipilä 26.4.2010.
- DT2010:12:1:1199 Koekaivanto 1:n länsipuolelta paljastunutta kiviperustusta uudisrakennuksen perustaa kaivettaessa. Kuvattu lännestä. Jukka Sipilä 26.4.2010.
- DT2010:12:1:1201 Yleiskuva. Uudisrakennuksen perustuksen kaivuuta. Kuvattu lännestä. Jukka Sipilä 26.4.2010.
- DT2010:12:1:1203 Uudisrakennuksen perustuskaivantoa. Kuvattu lännestä. Jukka Sipilä 27.4.2010.
- DT2010:12:1:1204 Uudisrakennuksen perustuskaivantoa. Kuvattu idästä. Jukka Sipilä 27.4.2010.



DT2010:12:1:1205

Uudisrakennuksen perustuskuoppaa kaivettaessa hajosi vesiputki. Vesiputken sijainti poikkesi johtokartassa ilmoitetusta sijainnista useita metrejä. Kuvattu lännestä. Jukka Sipilä 27.4.2010.



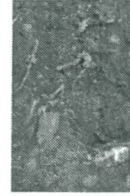
DT2010\_12\_1\_1183



DT2010\_12\_1\_1185



DT2010\_12\_1\_1186



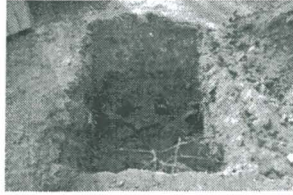
DT2010\_12\_1\_1187



DT2010\_12\_1\_1188



DT2010\_12\_1\_1190



DT2010\_12\_1\_1191



DT2010\_12\_1\_1192



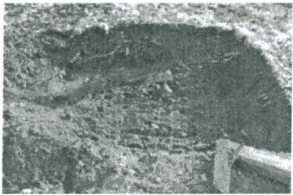
DT2010\_12\_1\_1193



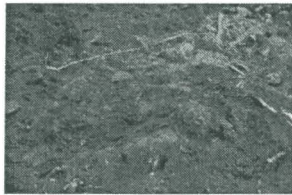
DT2010\_12\_1\_1194



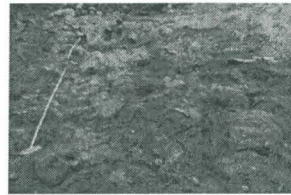
DT2010\_12\_1\_1195



DT2010\_12\_1\_1196



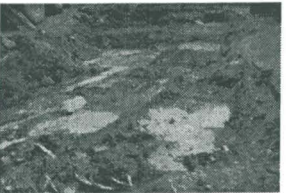
DT2010\_12\_1\_1197



DT2010\_12\_1\_1199



DT2010\_12\_1\_1201



DT2010\_12\_1\_1203



DT2010\_12\_1\_1204



DT2010\_12\_1\_1205