

Käisty kivi, Aivallinen.  
RHO Aivallinen.

Markus Heikkinen

30.11.1996



## VEHMAAN KIRKKO

Kirkko on kolmilaivainen. Keski-laiva ylettyy korkeammalle kuin sivulaivat. Suunta on itä-länsi, asehuone eteläsivulla ja sakasti pohjoissivulla. Pääsisäänkäynti on läntisestä asehuoneesta eli puolitornista.

Rakennusvaihe on aikaisemmin ajoitettu 1200-1300-luvulle, mutta Museoviraston tutkijan, tohtori Markus Hiekkasen mukaan rakentaminen ajoittuu vuosien 1440 ja 1470 väliselle ajalle.

Otteita teoksesta "Suomen kirkot, Turun arkkihiipakunta 1. osa Vehmaan rovastikunta"  
Ilmestyi v.1959

### Kirkko

- 1790 eteläseinää tuettiin
- 1870-l katto galvanoitua peltiä
- 1905 pappien ovi umpeen, ikkunat mataloitettiin

...eteläisen pilaririvin itäisimmässä pilarissa näkyi vielä v1905 lehtikoristelun ympäröimiä seppeleen katkelmia, värit musta, punainen, harmaa, keltainen...

- lasimaalaus 1400-luvun lopulta kuorin ikkunassa, luovutettiin Kansallismuseolle v.1905
- kullattu puinen risti v:lta 1844. Sitä ennen alttarilla keskiaikainen alttarikaappi
- v.1844 kuoriseinä ja alttari verhottiin uusgoottilaisilla puukoristeilla, joiden osia on säilynyt tapulissa, värit valkoinen sininen, kulta
- seinän alaosa jäljitteli harmaata marmoria, samaten alttari-kehän alusta

### Saarnatuoli

- lahjoittanut Johan Munck v.1652
- maalattu v.1654
- korjattu ja korotettu v.1761
- uudestaan korotettu v.1800
- v.1844 maalattu helmenharmaaksi, listat kullattu, apostolit pronssattu. Marmorointi vaalean punertavaa ja sinertävää.

Urut hankittiin v.1889 (J.Zachariassen), julkisivu uusgoottilainen. V.1957 urut uusittiin (Kangasalan urkutehdas)  
Sakaristoon uudet ikkunat ja uusi ovi pohjoissivulle v.1905.

Tapuli mainitaan ensi kerran v.1645. V.1670, 1645 ja v.1730 korjattu. Uusi tapuli vv.1823-26.

Vanhojen Vehmaan seurakunnan kirjojen mukaan ikkunoita korjailtiin silloin tällöin. Ikkunoissa oli lyijyä, esim. vuonna 1776 glasmästaren Michel Engmanille maksettiin määrätty summa materiaalista ja työstä, samoin v.1778 samalle henkilölle. 1843 Juli- Reparation af Kyrko fönstren ja v.1873 juli- maksettu yhdestä akkunan juotamisesta.

V.1886 laitettiin sakaristoon uusi kaminan torvi, v.1899 savutorvi korjattiin. V.1887 kynttiläkruunun laitto ja v.1890 kruunun laitto urkuparvelle. Lisäksi samana vuonna korjattiin ovia ja ikkunoita ja sakariston lukko. Kuuraussantaa myös hankittiin.

Korjaustyöt kirkossa alkoivat syyskuussa v.1995 ja loppuivat maaliskuussa v.1996. Töissä oli suurimman osan ajasta kymmenkunta henkeä, maalareita, kirvesmiehiä, sähkömies, arkeologi ja kolme konservattoria (Raimo Ala-Kärppä, Anna-Liisa Hiltunen, Tapio Hiltunen).

Dokumentin on tehnyt A.Hiltunen.

Värit siirretty käytännön syistä Tikkurilan Monicolor-kartastoon. Sävyt eivät aina ole täysin alkuperäistä vastaavaa.

Ohessa tutkitut värit alimmasta päällimmäiseen kerrokseen.

### HOLVIT JA PYLVÄÄT

VAALEITA  
SÄVYJÄ  
USEITA  
KERROKSIA



1700-L

v. 1844

v. 1905

### RUODEKUVIOT



1400-L

1700-L

1900-L

### SEINÄPANEELI



v. 1905

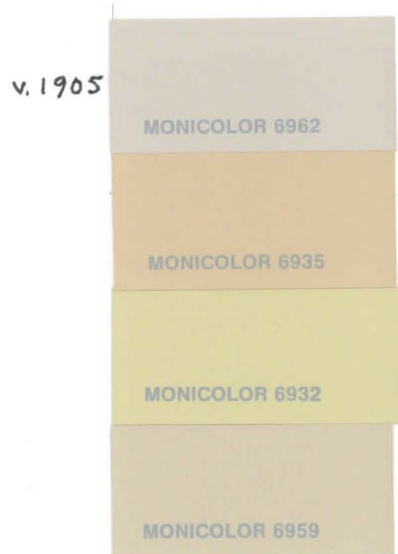
v. 1935

### PYLVÄSPANEELI



1905

### ALTTARI PYLV. PANEELI



v. 1905

PENKIT

v.1844

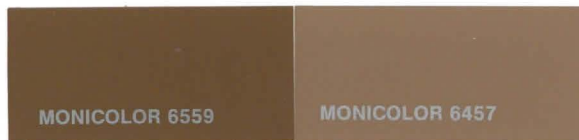
v.1905

v.1935



LATTIA JA HIRRET

v.1905



ALTTARIKEHÄN SISÄINEN LATTIA  
JA ASKELMAT

v.1905



POHJOIS-JA ETELÄLEHTERIT

Margareta-kuvioiden välilaudat keskenään samaa sävyä lukuunottamatta pohjois-puolen alinta sinistä väriä. Listoja ei tutkittu.

vaakalaudan alin väri



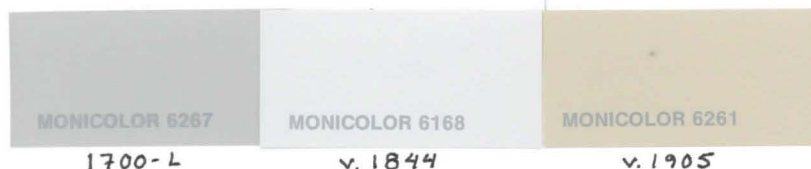
alin pysty

sisäpuoliset peilit ja hirsi



reunojen päälyslauta

alalaudoitus ts. katto



Penkeissä muuten samat sävyt kuin salissa paitsi päätyjen puuhokuvioissa musta reuna alimpana.

MARGARETA-KUVIOIDEN NYKYISET VÄRIT (lakan alla)



Alkuperäisen kuvion pohjaväri okra, reuna tumman sininen, viereissä valkoinen viiva. Muut värit suunnilleen nykyisten sävyisiä mutta vaaleampia ja heleämpiä.



## OLETETTU 1400-LUVUN KIRKKO

Vaaleat seinät ja holvit, joissa pieniä kuvioita ylhäällä.  
Koristekuvioiden väri punainen, harmaa, musta.

Pylväät ja pilasterit tiiltä, osin lasitettua.  
Arkaadikaaret tiilestä, samoin pystyseinät. Tiilten päällä punainen kalkkiväri, saumat korostettu valkoisella.

Ikkunat kapeat ja korkeat.  
Pohjois-seinällä ei ikkunoita.  
Altтари-ikkuna ollut ehkä kolmi-osainen.  
Lasimaalaus kuorin ikkunassa.

## OLETETTU 1700-LUVUN LOPPUPUOLEN KIRKKO

Seinäpinnat, holvit ja pylväät harmaata. Kuviot melko voimakkaan punaista, mustaa.

Ikkunat leveitä.  
Altтари-ikkunan ulkosmyygissä vuosiluku 1778.

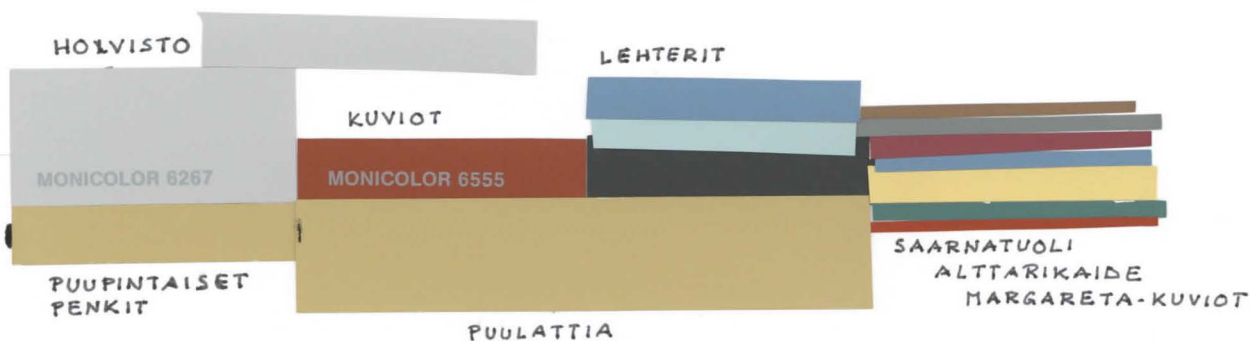
Penkit puupintaisia, päädyissä mustareunainen puuleikkaus.

Pohjoislehtereiden Margareta-kuviot maalattu.

V.1761 saarnatuoli korjattiin ja korotettiin (Suomen kirkot)

1790-luvulla eteläseinää tuettu (Sk).

Saarnatuoli alkuperäisen kirjavana.  
Altтарin kaidepuu värikästä marmorointia (samat värit kuin saarnatuolissa).





Oskoder  
Ohan

Agretio Antomst- des Bthgister sted.  
Erichson Lanstapeldo. Pro Anno 1749.

Roppar ut  
D. /  
497 2.

Roppar ut  
D. /  
C.

Agretio  
Bthgister  
Aftärningen.

Agretio	Agretio	20
Agretio	Agretio	6
Agretio	Agretio	3
		29

Diverse Omkostningar

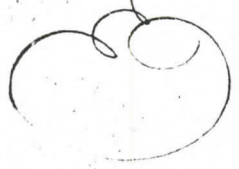
Agretio	Agretio	2
Agretio	Agretio	1
		3

Agretio Omkostningar

1749	Agretio	1
Maji - 13	Agretio	1

Transporteras - 35

497 2



# Frattning af Besmeder

Kyrkionärden Erik: och Skalförstandige Johan

Kyrkionärden Erik  
Skalförstandige Johan

## Debet

Besätningen af Skaffledit Ahrst  
Kalkning uttages

Koppar mt  
D.  
497 2

1749

### af Luts Begravnings

- Januari 15. Dagrofs nu ymnare Gudsän i f. Anna Snygundan  
Marja Gofpels dotter i Ryneliogunda 3. -
17. Dito - Finnuki Dowlandi Whistgungwi Duan  
Marja Mats d. i Ryneliun 3. -
15. Dito - Kachurula Muntow Dowlandi Duan  
Marja Gofpels dotter i Ryneliun 3. -
29. Dito. - Euroswela Gf. Dragon brich altans Duan  
Waelborg i Ryneliogundun 1. 4
31. Dito - Gjinnila Corporalen l. i. P. B. Bäck  
Duan i Ryneliun 3. -
- Februari 5. Dagrofs Oscher hynwafwann J. B. Himmelrofs  
Duan Gofpels i Ryneliun 3. -
12. Dito - Gfann Ryneliobyn nu Gf. Gudsän  
i Ryneliogundun lifu Mats d. d. 2. 16.

Transporteras 18. 20. 497. 2

1749  
Maji



3, afd verba äro ~~Älskade~~ alla talgoza mig dem som fram för Produktproben  
 Länggi beställningar

Järn Stångar ----- 7 p  
 Järn Spisgrändar ----- 2 p  
 Svart måstallade med Silfver Rång - 1 p för  
 ant ut rot Comma Skiffan, ut 2 mark för  
 Item: Svart dammspål måstallade - 1 p för  
 2 Bron flaska ----- 1 för ut ----- 1 Ros. Samt  
 ett Carl Jönsson i 603 Duvila Laffverroratt

**Brefteboots Gjözar, Datta Sker**

Bagar stället mig - 2 Skivle oig förfallit Rammare  
 oig 2 Glas förför Gindar  
 Bångstäm utgan Bannlar oig Stoll mig för fallit  
 Rammare ----- 1 Duvila Skivle  
 Flug läpp för dörren oig - 2 glas förför  
 Bisprand Stäm toom mig Skivle - 1 utgan läpp, 2 oig - 2  
 2 Glas förför  
 Saggelands Stäm utgan läpp, ingun Skivle

man mig för bestnat  
 med ett tillfär

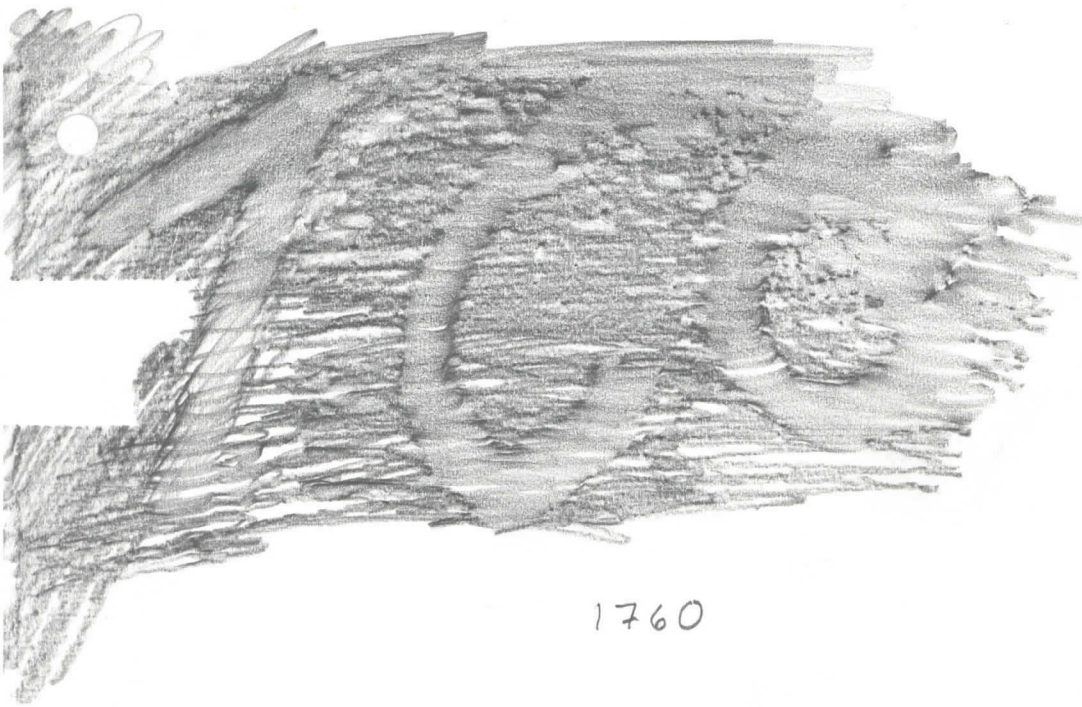
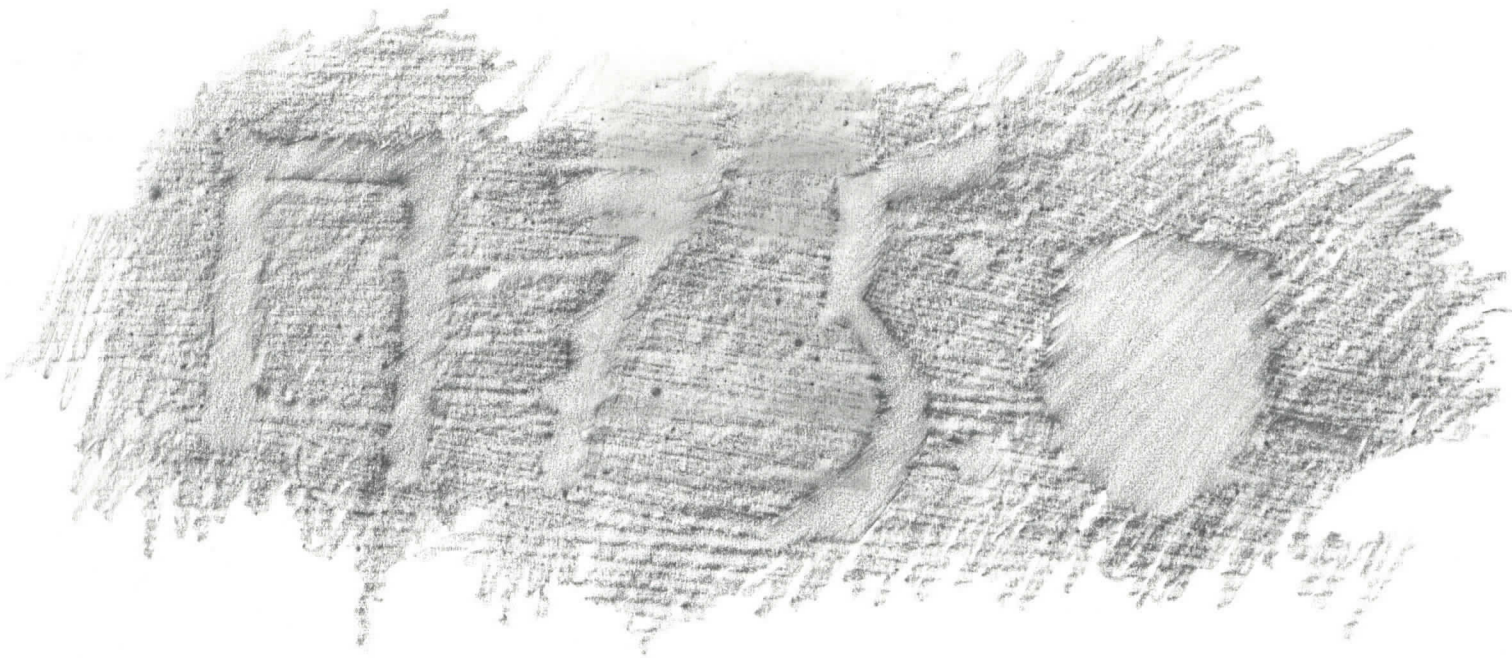
Röke för fallit ----- 1  
 Fly bog mids Luft ----- 1  
 2 smala Stäm för fallit ----- 1 25 oig toom  
 Svart björt dränge Stäm eller förte ----- 1  
 Bippand Ställ 2 ritom ----- 1 Nij 90  
 5 oig Ställ gjord ----- 1  
 Malst förte ----- 1  
 Rullar för fallit ----- 1 utgan 2 ant  
 oig för fallit oig Gindar

I fää 2 Darday  
 2 armr Lador mids Flugt 2 ant  
 2 armr flängis mids Flugt 2 ant  
 Item vifflis gammal oig ritat ----- 1 mig lugt läpp  
 Item Duktus Nudool vifflis

Den 1775 den 7. Februarij Vore Avij Avdragslängder  
 twi sigilationen i fäst i detta Jönköping  
 Cauding  
 Martini Bronn  
 Toffsalmy P  
 Cauding Hans  
 Jön. P



kirkkosalin pen-  
keissä kaiverret-  
tujen vuosilukuja



1760

kirkkosalin pen-  
keissä kaiverrettuja  
vuosilukuja

## OLETETTU VUODEN 1844 KIRKKO

Korjausta johtanut arkkitehti P.Gylich

Holvit, seinät ja pylväät vaalean siniharmaat ilman kuvioita. Seinissä saattanut olla harmahtava marmoroitu paneeli (Suomen kirkot), samoin alttaripöydässä.

Alttarilla puinen kullattu risti, lisäksi muita sinisen, valkoisen ja kullan värisiä puukoristeita. Alttarikehän alusta vaaleaa siniharmaata marmorointia.

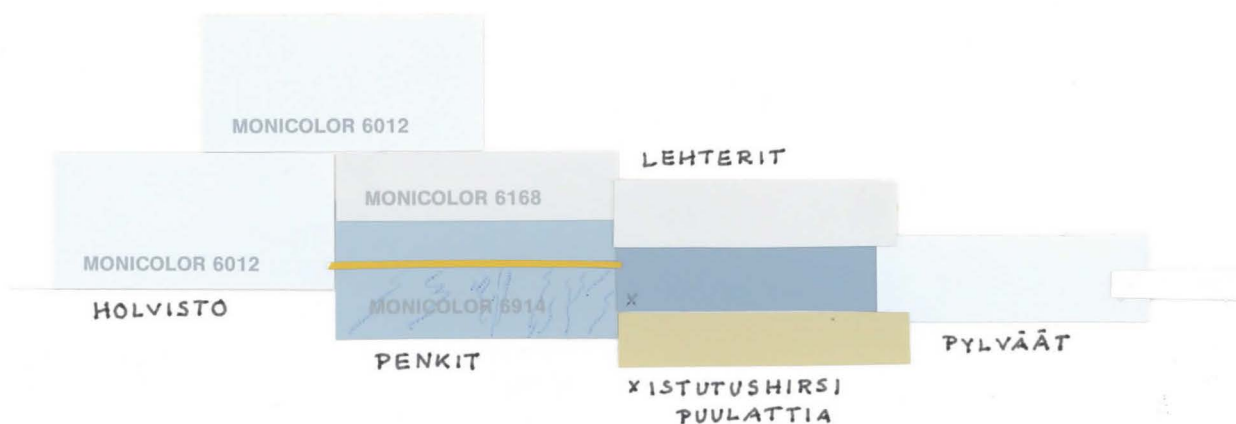
Saarnatuoiln väritys muutettu pääosin siniharmaaksi; peilit marmoroitu, apostolit pronssattu.

Penkit Gylichin piirtämät, yleisväriltään siniharmaat. Päätypeilleissä kultapronssinen goottilais-kuvio. Peiliä ympäröivä reuna vaaleampi kuin pääväri. Toisessa päädyssä ja etupeilleissä marmorointi. Penkkien päädyissä myös ovet. Penkkien istutushirsi voimakkaan sinertävä.

Lattia puupintainen.

Pohjois-lehtereiden Margareta-kuviot maalattu uudelleen poiketen hieman alkuperäisistä. Samanlaiset kuviot etelä-lehtereille. Peilien välipuut sinertävät. Urkuparvelle goottilainen puukaide, jossa kultaa ja siniset apilakoristeet.

Ikkunat vielä ylhäällä, neli-osaiset, joissa jokaisessa 12 pikuruutua.



## OLETETTU VUODEN 1905 KIRKKO

Korjausta johti G.Wasastierna

Seinä- ja pylväspintoja suoristettu.  
Ikkunat mataloitettu, pappien ovi laitettu umpeen.

Holveihin nykyinen (1996) vaalea kalkkiväri. Ruodekuviot ja muut koristemaalaukset punaista ja mustaa.  
Paneeli seinissä ja pylväissä voimakkaan kellertävää.

Penkit ootrattu joka puolelta, peilien reunalista ruskea. Penkeistä ovet poistettu.

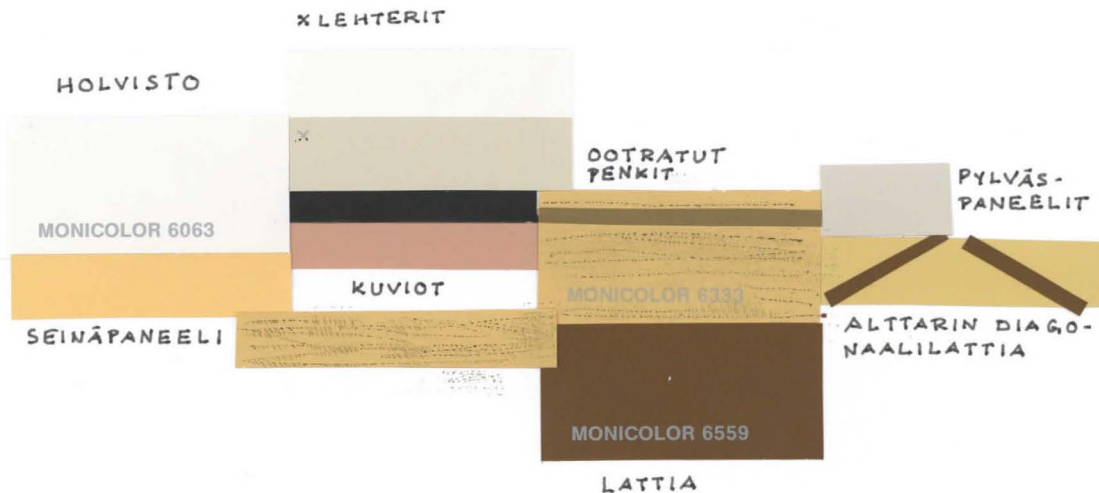
Saarnatuolin ja itä-lehtereiden peilien välipuut muutettu vaaleiksi.

Altтарipöydän askelmissa diagonaalikuvio, ruskeat viivat kellertävällä pohjalla.  
Alttarikaide vaalea.

Asehuoneiden ovet todennäköisesti tältä ajalta. Ovissa erilaisia oottrauksia; värilliset lasit voimakkaan punaista ja sinistä.

Lattia ruskea.

Urut hankittiin v.1889. Fasaadi vaalea.



## OLETETTU VUODEN 1935 KIRKKO

Holvi- ja seinäpinnat häivytetty kalkilla. Kuviot ja värit samat kuin vuonna 1905.

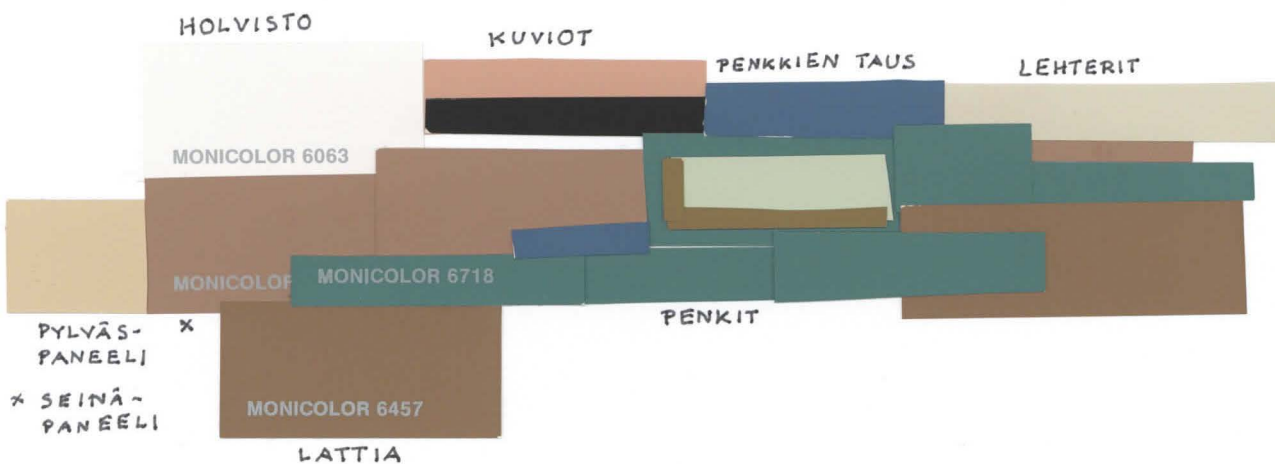
Seinä- ja pylväspaneelit tummahkon punaruskeat.

Penkit sinisen vihreät, peilit harmaat, listat ruskeat, samoin etupeilit. Selkänojien tausta voimakkaan sininen.

Ovet penkkien väriset.  
Lattia ruskea.

Saarnatuoli luultavasti samanlaisessa asussa kuin v. 1905, samoin lehterit. Pohjois- ja etelälehtereiden päättypeileihin tehty vihertävät marmorit ehkä kellastuneen saarnatuolin lakauksen mukaan. Marmoroinnin tehnyt vehmaalainen Voitto Vikainen.

Asehuoneet "entisöity" voimakkain värein.





## HOLVISTO

Viimeinen suurempi korjaus oli v.1935. Tällöin ei holveja kalkattu kauttaaltaan, vaan lähtemätön lika häivytettiin kalkkivedellä sienellä häivyttäen. Näitä jälkiä on näkyvissä holveissa. Saattaa olla, että alaosia on ylikalkattu.

Holviston väri oli v.1844 siniharmaa. Sitä ennen väritys on ollut tummempi harmaa, jolloin myös oli kuvioita holveissa ja ruoteissa. Siniharmaan aikana ei kuvia ollut. Sivulla 25 em. teoksessa on otettu ennen vuoden 1905 korjausta. Ikkuna on vielä mataloittamatta, ruoteissa ei näy kuviota.

Vuonna 1905 holvit kalkattiin vaaleiksi eli nykyisen väriseksi. Tällöin maalattiin myös kellertävä paneeli kiertämään koko kirkkoa. Tutkimuksissa ei löytynyt harmaata marmoroitua paneelia.

Holveissa pyrittiin ottamaan esille alkuperäistä pintaa oletettujen kuvioiden kohdalla. Vasta kolmannessa keskilaivan holvissa tuli esiin Yrjön risti ja seuraavissa keskilaivan holveissa muita kuvioita. Koska vasta myöhemmin kävi ilmi, että holvien huipuissa saattoi olla useita laastikerroksia, on todennäköistä, että haku ei aina olekaan yltänyt alimpaan kerrokseen. Tuntuu oudolta, jos kuorissa ei olisi yhtään kuviota.

Nykyinen liljakuvio on malliltaan alkuperäinen, kaikki ei ole kuitenkaan katsottu. Ruoteista otettiin esille muutamia alkuperäisiä pintoja. Kuvio ei ole aina samanlainen kuin nyt, myös värit saattoivat vaihdella. Alkuperäisessä kuvioinnissa käytettiin myös harmaata ja värit olivat aika ohuita.

Holvien eri kalkkivärikerrokset erottuivat joskus hyvin helposti, joskus kerrokset olivat niin ohuita, ettei niitä voinut erottaa millään.

Holveja ja seiniä on osin suoristettu <sup>myös</sup> ennen v.1905.

## Toimenpiteet

Aluksi holvi- ja seinäpinnat puhdistettiin kumiliinoilla. Koska likaa oli kertynyt paljon kuudenkymmenen vuoden aikana, päätettiin pinnat myös pestä. Vaikeimmissa likapaikoissa käytettiin myös ammoniakkaa. Pesu tapahtui harjoilla.

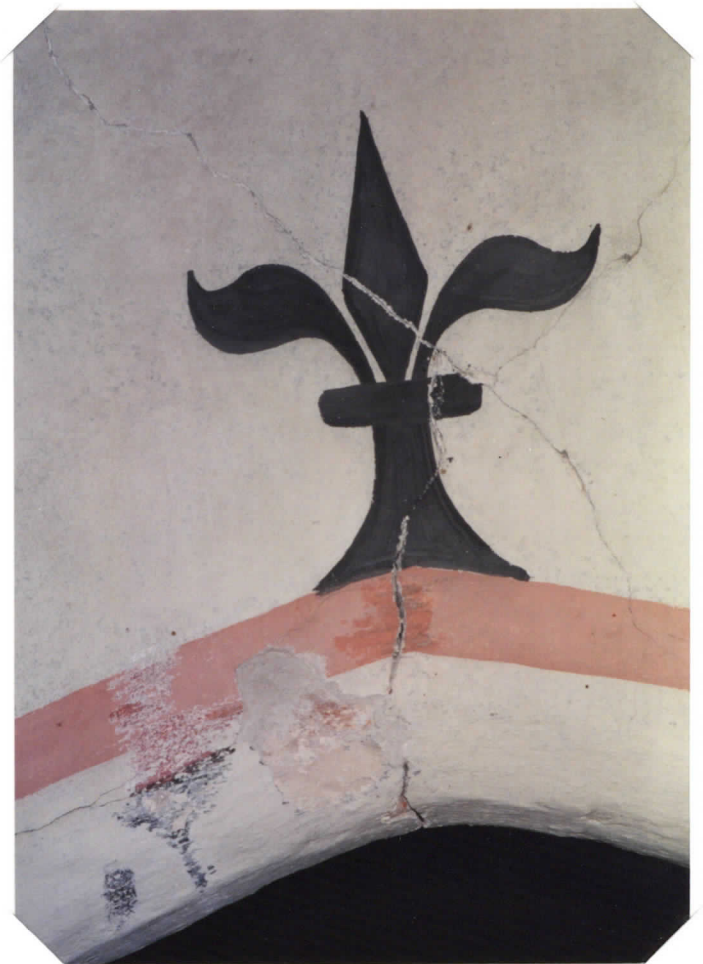
Tarpeen vaatiessa tummimpia paikkoja häivytettiin kalkkivärillä, entisten uunien paikoilla myös ylikalkattiin. Uunit poistettiin uuden lämmitysjärjestelmän tieltä vasta 1960-luvulla. Varsinkin kuoriosan pystyseinissä oli kalkissa aikaisemmin käytetty paljon liima-ainetta.

Muutamaan paikkaan jätettiin pieni puhdistamaton alue. Halkeamia oli jonkin verran, osa syvempiä, osa pinnallisia. Ne täytettiin ja häivytettiin, vaurioituneet kuviot väripaikattiin.

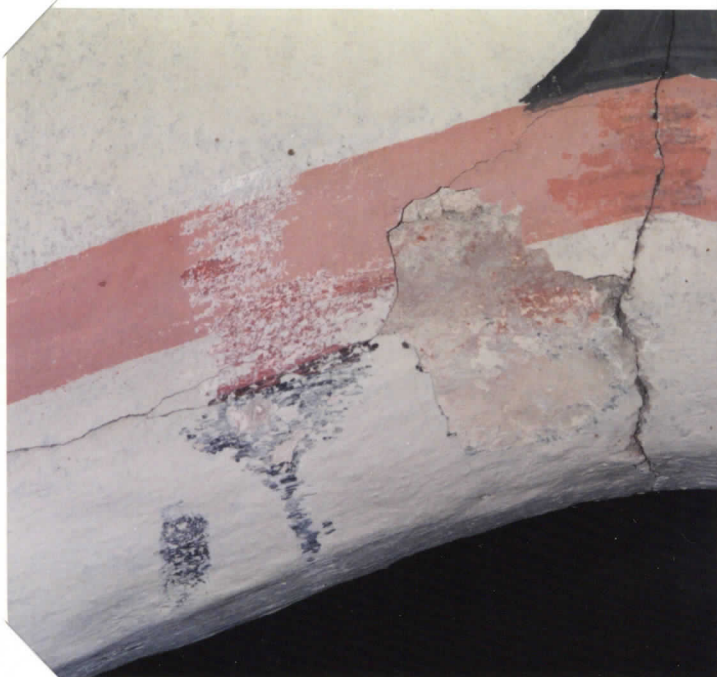


telineiden pystytystä





triumfikaaren kuvio  
alttarilta katsoen  
kaarella värejä eri aikakau-  
silta  
oik. entisöity kuvio





R. Ala-kärppä raaputtaa esiin kuviota

Yrjön risti harmaalla pinnalla

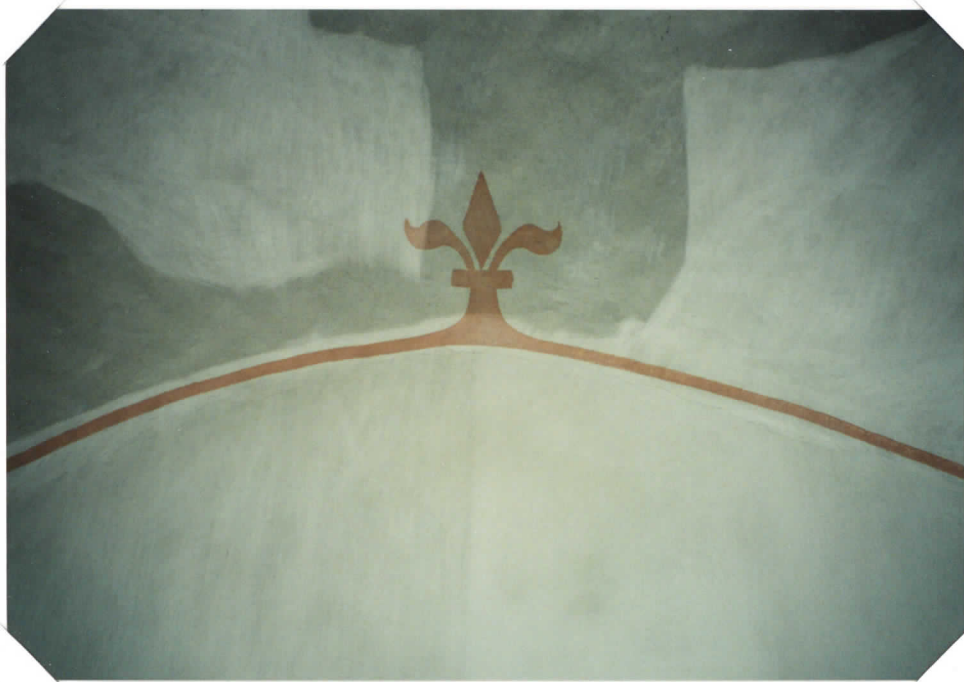


... peitetty uudelleen...



*esiinotettuja kuvioita keskilaivassa*





vielä puhdis-  
tamaton  
pintaa

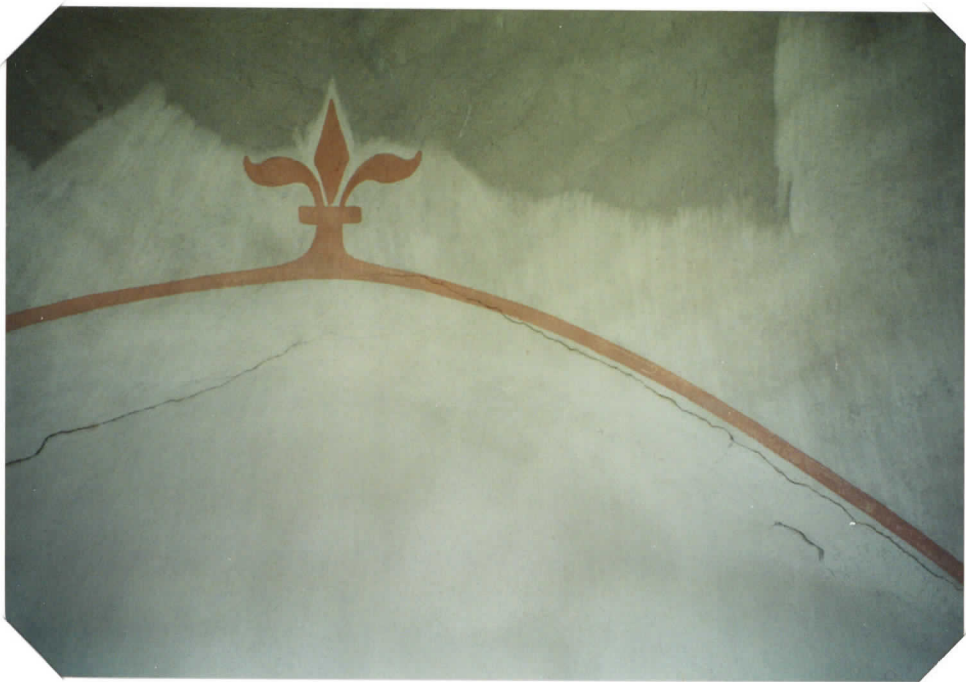


halkeamia  
holveissa,  
yläosan  
läikät ku-  
vioiden ha-  
kemisesta





*halkeamia holveissa*





*halkeamia holveissa*







puhdistus vaatii pölysuojan

yllä pestyä, alla liinalla puhdistettua





*puhdistettua pintaa*





sähköjohdon paikka häivytettynä



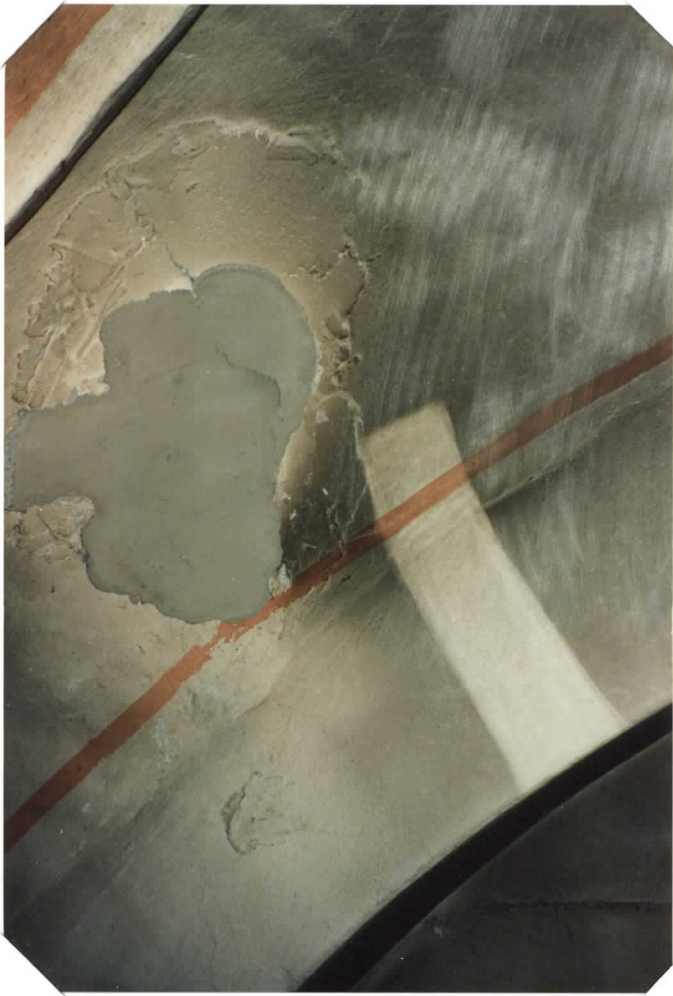
*kosteusvaurio eteläisen sisäänkäynnin  
yläpuolella, alakuvassa eristettynä*





kirkkosalin kaksi uunia (kuva  
pohjois-seinältä) poistettiin  
1960-luvulla





pohjois-seinän uunin hormin aukon  
vanhaa paikkausta (osin betonia)

vieressä puhdistettu alue  
ja tod. näk. linnun siipien jälkiä





alue korjauksen jälkeen





*pohjoinen uuniholvi*







eteläisen uunihormin aukon paikkaus

alue korjattuna





etelä-holviin jätetty pieni  
puhdistamaton alue





*urkuparven holvin alkuperäiset kuviot*

*urkuparvelta*





kuorin seinässä  
vuoden 1935 kalkki-  
väritöötystä



kiiltävää liima-  
ainetta,  
esiin otettu tiili-  
pintaa, jossa kalk-  
kiväri.

## ALTTARIOISA

Altтарipöydän tasainen rappaus poistettiin ja samalla pöytää alennettiin alkuperäiseen korkeuteensa. Uusi sivujen pinta tehtiin mukaellen tiilipinnan muotoa. Kalkkikivinen pöytälevy puhdistettiin maalista ja asetettiin hiekkapedille.

Altтарipöydän eteen tehtiin uudet askelmat. Vanhojen askelmien alimmassa maalipinnassa oli maalattu diagonaalikuvio. Samaa kuviota oli myös lattian reunassa askelmien vieressä. Koko alttarikaiteen sisäpuolista lattiaa ei tutkittu.

Koko lattia tehtiin uudesta laudasta ja levennettiin ohi pylväiden kirkkosaliin päin. Tällöin poistettiin etummaisat penkit.

Altтарikaiteen väri muutettiin valkeasta siniharmaaksi. Punaisen samettikankaan tilalle laitettiin tumma villakangas.

## PENKIT

Penkit uusittiin v:n1844 remontissa. Niihin käytettiin myös osia vanhemmista penkeistä. Muutamasta löytyy 1700-luvun vuosilukuja. Kaikkia salin penkkejä on joskus levennetty. Parvilla on yhä penkkejä, jotka ovat olleet käytössä ennen vuoden 1844 korjausta. Näistä löytyi väritutkimuksessa siniharmaan värin alta päätykoristeiden reunoista mustaa väriä. Itse penkit ovat olleet puupintaiset. Uusittujen penkkien päädyissä on ollut veräjät.

Penkkien siniharmaan värin aikana selkänojan tausta on ollut puupintainen, löytyi vain kaksi värikerrosta. Myös selkänojan väri peilin osalta jäi arvoitukseksi. Seinien puoleiset päädyt oli marmoroitu, samoin etupeilit. Kesikäytävän puoleiset peilien ulkoreunat olivat vaaleammat kuin peilit. Peileissä oli todennäköisesti kultapronssilla tehty goottilaiskuvio.

Penkkien istutusshirsi oli voimakkaamman värinen kuin penkit.

Penkit oottrattiin kokonaan v.1905. Peilien reunalista oli ruskea. Vuoden 1935 remontissa penkkien väri muutettiin voimakkaan sinisen vihertäväksi, peilit harmaiksi, listat ruskeiksi.



vasemmalla ikkunan yläpuolella pykälä,  
josta tiedetään ikkunan olleen kolmi-  
osaisen

Hilkka Toivolan  
lasimaalaukset v:ltä 1974





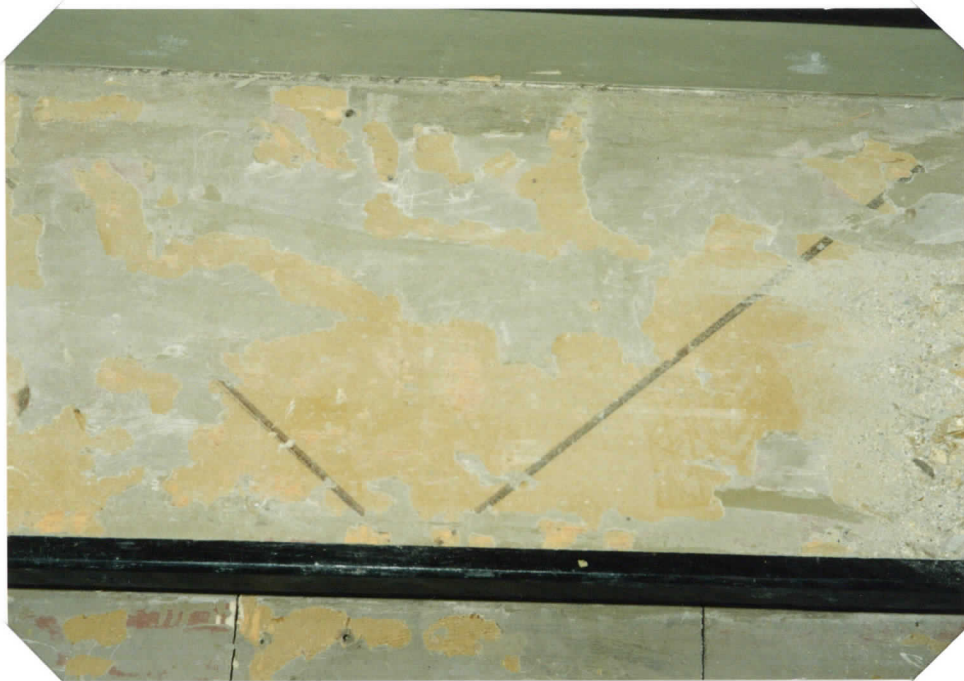
31/3 1973  
levy alttaripöy-  
dän päällä



pöytäkivi  
alapuolelta



alttaripöydän  
kivi hiekkope-  
dillä, reunoilla  
tiilimurskaa



alttaripöydän askelmista löytyi alimmoista  
maalikerroksesta viivakuvio





oikealla voimakasväristä  
marmorointia



alalaudassa vaaleaa marmorointia vuodelta 1844



alttarin alla 'tunnelikanavan' alku



lattiasta poistettu lahonneet  
lautojen osat, hirsí sakastin  
vanhasta lattiasta



*alttarikaaren yläosaa*



*... alaosaa*

*alttari-ikkunan alopuolelta*





penkin päädyn marmorointia  
vuodelta 1844



peilin goottilainen kuvio v.1844

pohjamaalattuja ja kitattuja penkkejä v.1996



## IKKUNAT

Ikkunat olivat alunperin kapeat ja ne olivat ylhäällä. Pohjoispuolen ikkunat tehtiin myöhemmin kuin muut, ehkä 1700-luvun alkupuolella. Valokuvassa on urkuperän pohjois-ikkuna, jonka yläpuolella näkyy kaksi eri värikerrosta. Toinen on harmaa, jota esiintyy koko kirkkosalissa siniharmaan alla ja loogisesti sen pitäisi sijoittua 1700-luvun loppupuolelle. Toinen kerros on viertävän harmaa ja ajoittuisi näin ollen ehkä 1700-luvun alkuun.

Kirkkosalin yksi etelä-ikkuna on jätetty alkuperäiseksi. Tosin on esitetty arvailuja, että eteläseinän ikkunat alunperin olisivat olleet pari-ikkunoita. Tähän viittaavat urkuperän etelä-ikkunan kaksi koloa ylhäällä.

Myös oletetaan, että alttari-ikkuna olisi ollut kolmi-osainen. Kaksi huipun koloa on yhä näkyvissä. Ikkunan ulkosmyygissä on vuosiluku 1778 HH 1905 ja arvellaan, että ikkuna tällöin on muutettu kaksi-osaiseksi. Voiko olla että harmaa väri holveissa viittaa tähän vuoteen 1778, jolloin kirkossa olisi ollut suuri remontti...

M.Hiekkasen mukaan on mahdollista, että kirkosta alkujaan piti tulla kaksilaivainen, mutta kesken rakennustyön se muutettiin kolmilaivaiseksi. Nämä eteläseinän ikkunahuiput olisivat jääneet keskeneräisestä rakennuksesta.



kirjon eteläseinää ; keski-ikkuna vanhin,  
oikealla olevan ikkunan alla pappien ovi,  
joka laitettiin umpeen v. 1905,  
jolloin ikkunoita madallettiin



alttari-ikkunan smygissä  
vuosiluku 1778



*pappien oven paikka*



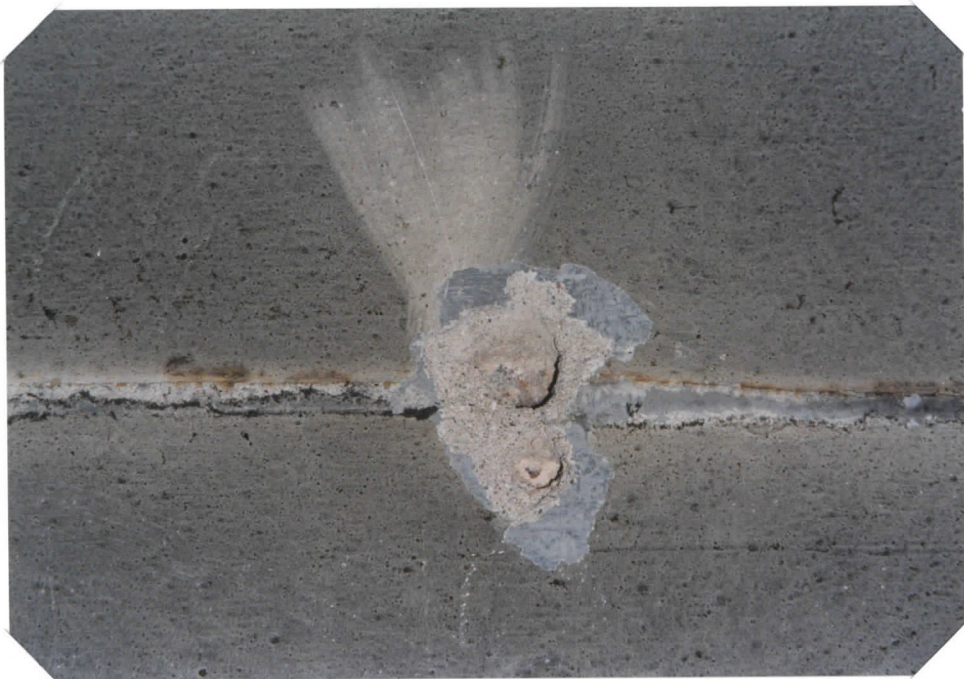
*ovi vanhan tapulin ullakolla  
punamultaa oven pielessä*





pohjois-seinän ikkunan yläosa urkupar-  
vella. Kuvassa näkyvillä kaksi vanhaa  
vätikerrosta, harmaa ja vihertävä

siniharmaata oikaisulaastin päällä





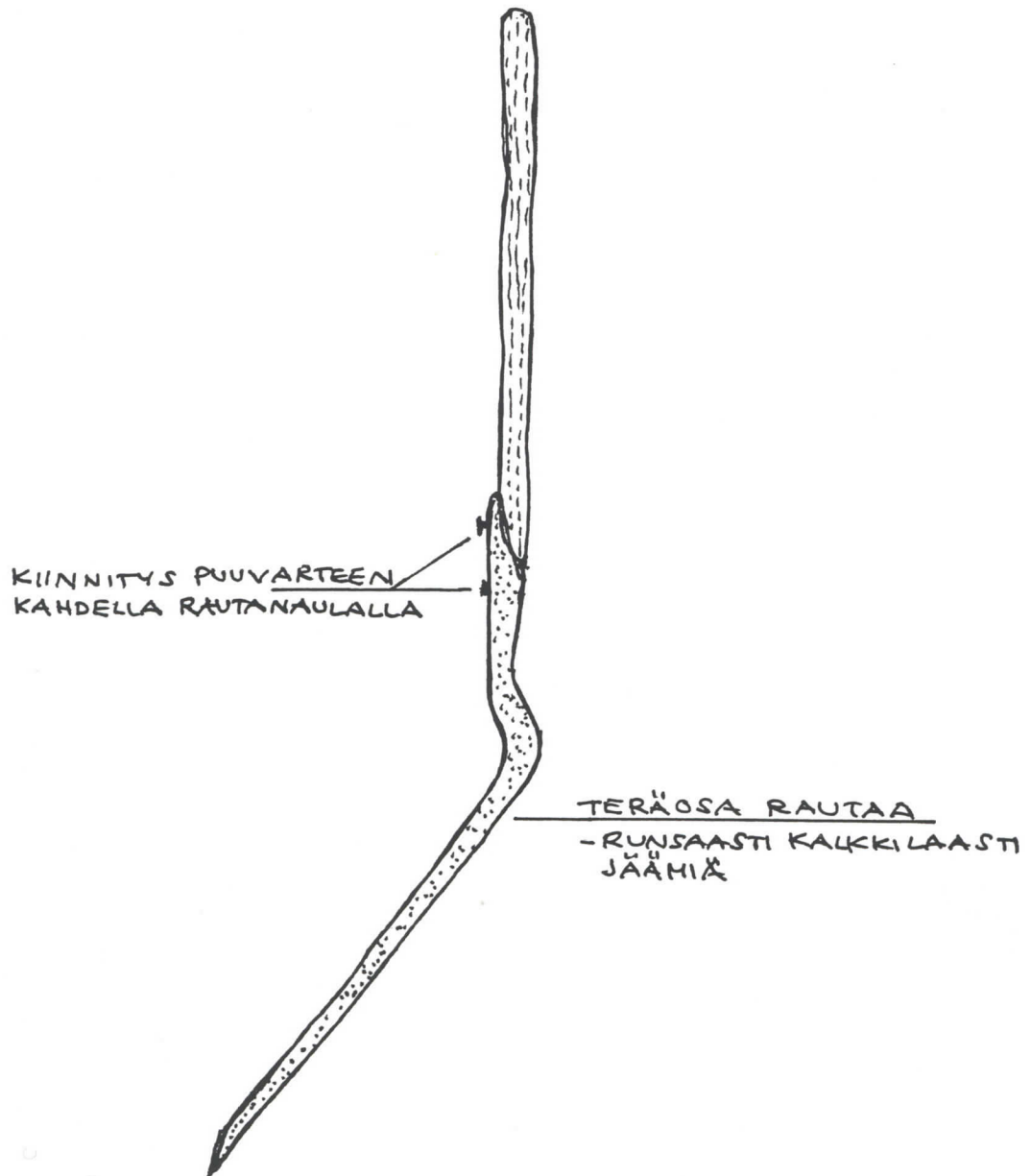


harvinainen kolkkin sekoittaja  
löytyi vanhan tapulin ulla-  
kolta, samoin a.o. kalkki-  
palju



Paljun mitat

- halkaisijat 90,5 cm ja 129 cm
- korkeus 72 cm
- laudan vahvuus 3,3 cm  
leveys 17-19 cm  
(yksi 13 cm)
- rautavanne alh. 3 cm



0 5 cm = 0,5 m

VEHMAAN KIRKKO  
KALKINSEKOITTAJA



Vehmaalla haudat kaivetaan  
vielä v. 1996 lapiolla  
(Pentti Halmevaara)

yhdestä kaivetusta haudasta löytyneet luut



## PARVET

Parvet on tehty eri aikoina. Saarnatuolin viereinen lienee vanhin. Viereisen parven alalautoitus eroaa tästä. Kummankin laudat ovat enemmän kirveellä tehdyn näköisiä kuin etelä-parvien.

Pohjois-parvien Margareta-kuvioiden alla on vanhempi samankaltainen kuvio, jossa on voimakkaan värinen reunamaalaus. Myös välipuiden alin sinertävä väri puuttuu etelä-lehtereistä. Yhdestä peilistä poistettiin vanha lakkapinta, jolloin alta paljastui vaalea sinertäväpohjainen kuvio.

Ylöskäynnit parville ovat alttarin sivuilla. Valokuvissa näkyy portaiden alimpien askelmien pois oton jälkeen, että toisella puolella seinäväri on ollut siniharmaa, toisella vaalea.

Urkuparven reuna on tehty todennäköisesti v.1844.

## OVET

Nykyiset ovet ovat ehkä vuosisadan vaihteelta, 1905? Reunapuut ja peilit oli ootrattu eri puulajeiksi. Ne on jätetty v:n1935 ja nykyisen maalauksen alle.

## VV.1995-96 TEHTYJÄ TOIMENPITEITÄ KIRKOSSA

Lattian huonokuntoiset laudat tai osat poistettiin ja vaihdettiin uusiin. Lattian väri muutettiin ruskeasta harmaaksi.

Penkit hiottiin, tasoitettiin ja maalattiin siniharmaiksi. Päätyihin ja peileihin tehtiin marmorointi.

Paneelivärikerrokset poistettiin ja uusi pinta maalattiin siliikaattivärillä, joka sävytettiin kalkkivärin mukaan.

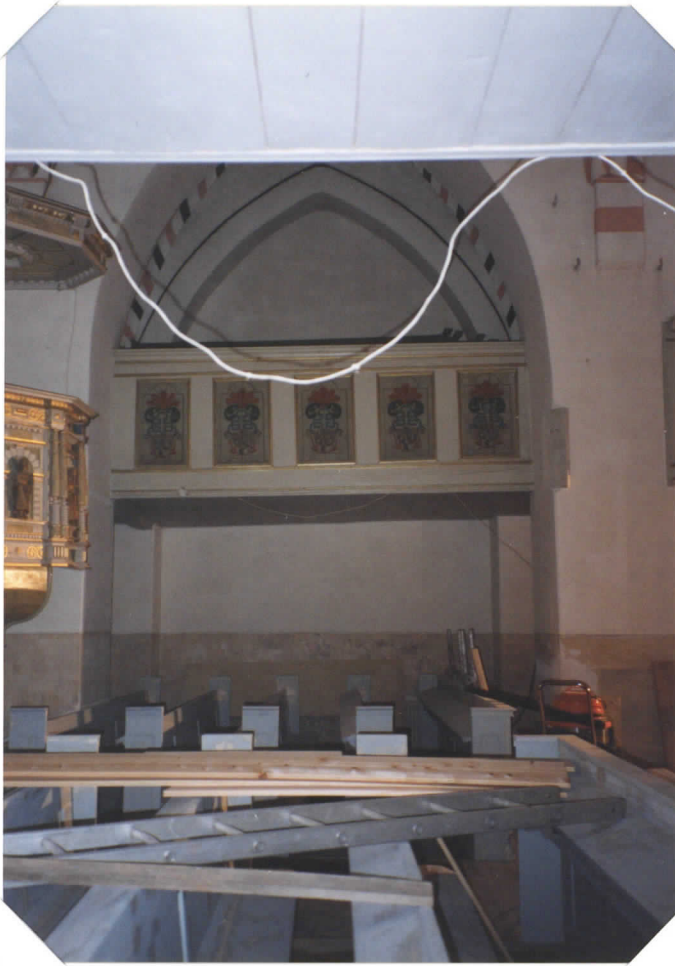
Saarnatuolin marmorointipinnoista raaputettiin vanha lakka pois, jolloin sävy muuttui vihreästä siniharmaaksi, v:n1844 sävyksi.

Eteläisen asehuoneen oven viereisen vihkivesialtaan yllä oleva seinäpinta poistettiin ja esille jätettiin alkuperäinen kivipinta.

Messinkiset kattokruunut kiilloitettiin, samoin lampetit. Kruunujen kannatinraudat mustattiin ja puupallot käsiteltiin kultapronssilla.

Rehbinderin vaakuna on melko huonokuntoinen, joten se vain puhdistettiin kuivalla harjalla kuten krusifiksi, jonka maali hilseilee osin.

Urkuparven holveihin jätettiin fragmentit.



pohjois-lehterin  
läntinen puoli



etelälehterin  
läntinen puoli

takana alku-  
peräinen ikkuna



Rehbinderin vaakuna pohjoislehteröiden välissä





vaakunasta on  
irtoillut osia ja  
maali lohkeilee





Margareta -kuvioista  
poistettu lakkaa



koko peili puhdistettu  
lakasta

vasemmalla näkyy  
alkuperäisen kuvion  
värejä



maalin poistoa pohjoislehterin alalau-  
doista

lautojen välissä pylväässä  
harmaata pintaa





käynti etelä-lehtereille



poistetun askelman takaa näkyy vaaleaa seinäväriä, pohjoislehtereiden puolella siniharmaata



urkufasadi vuodelta 1889, kaide 1884



urkuparven penkin  
irroittamisen jälkeen  
tuli esiin harmaa  
kalkkiväri



*läntistä seinää urkuparven alla*

*...päällä ohut kalkkiväri...*





entisen viinikellarin  
ovi kirkkosalin länsi-  
päädyssä





*asehuoneiden ovien sävy vuodelta 1935*





saarnatuoli, takana pohjois-lehterien  
pääty

v.1844 lakattu peili



peili lakan poiston jälkeen







Saarnatuolin jalka lakan poiston  
jälkeen; takana tekijän nimi ja  
vuosiluku 1844



lehtereiden (kuva ylh.)  
päätyspeilit on maa-  
lannut vehmaalainen  
Voitto Vikainen v.1935



vihkivesialtaan yllä olevaa  
paneelimaalausta poistetaan  
eteläisen sisäänkäynnin vie-  
ressä

vas.alh. alkuperäinen seinä-  
pinta otettu esiin



entisöity pinta  
altaan päällä





fragmentit urkuparvella  
yläkuvassa pykälä, jonka on arveltu  
jääneen pari-ikkunasta



puhdistamaton alue  
ja fragmentti urku-  
parvella



erittäin likainen  
holvipinta urku-  
jen takana



alkuperäistä tiilipilaria, osa tiilistä lasitettu



alttaripilarin siniharmaata pintaa, edessä ollut penkin etumus poistettu (v. 1995)

## SAKASTI

Aluksi oli tarkoitus vain kalkata seinä- ja holvipinnat. Holvi-vaippojen laastikerrokset olivat kuitenkin niin irtonaisia, että ne pudotettiin alas. Seinissä pinta pysyi paremmin, joten ne jätettiin ennalleen.

Alta paljastui pintakerros, joka ei ollut aivan alkuperäinen, vaan uudelleen tehty. Siinä oli niin paljon hakun jälkiä, että ne oli todennäköisesti lyöty pitoa antamaan seuraavalle laastikerralle.

Museoviraston kehotuksesta ruoteet jätettiin hakkaamatta. Ne tosin tutkittiin, mutta mitään väriä ei alta löytynyt.

Esille otetuissa holvipinnoissa oli nokiläikkiä. Halkeamia oli eniten luoteisnurkassa, sakasti on todennäköisesti painunut sieltä. Siellä oli halkeamia täytetty kivikiiloilla, pohjoisseinässä oli yksi rautakiila.

Itä-seinää on joskus vahvistettu 40cm leveällä kaarella. Kaaresa erottui nokisena osa, joka oli sakaramainen. Olisiko siinä ollut puinen alttarikoriste? Miksi noki olisi tehnyt niin suorareunaisia kuvioita...

Ulko-oven yläpuolella pohjoisseinässä tuli esiin punamultakiviota. Pohja oli kuitenkin niin hauras, ettei sitä pystynyt ottamaan kunnolla esille. Samoin länsi-ikkunan yläpuolella oli punamultavalumaa.

Sakastin savuhormin vieressä erottui siniharmaata. Yhden halkeaman reunassa oli 7 eri kalkkikerrosta.

Holvivaipat pestiin, jolloin noki ja hakun jäljet lähtivät melko hyvin pois. Ruoteet kalkattiin, seinäpinnat yhdistettiin holveihin leveällä laastikerroksella ja kalkattiin. Paneeliin sävytettiin saman värinen silikaattimaali.



tutkija M. Hiekkänen esittelee sakkastin alttarikiviä

arkeologi H. Poutiainen







sakastin uuden lattian rakenteita

luukku alttarikivien päällä





läntinen holvi-  
vaippa

nokiläisiä



halkeamia  
luoteisnur-  
kassa



seinissä ainakin  
kaksi oikaisu-  
laastikerrosta  
(samanaik.)



sakaramaiset nokijäljet itä-ikkunan päällä

Samassa paikassa lattian alla keskiajan alttarikivet



lähikuva edell. nokinen holvi jää uuden kaaren alle



kaaren oikea puoli



uunin paikka sakastin ete-  
läseinällä

peitetty hormin aukko





osa punamultakuviota poh-  
jois-seinällä alimmassa kalk-  
kivärikerroksessa



laastikerrokset irtosivat osin helposti



sakastin holvi  
valmiina

itä-seinän ikkunan  
ylle tehty tukikaari

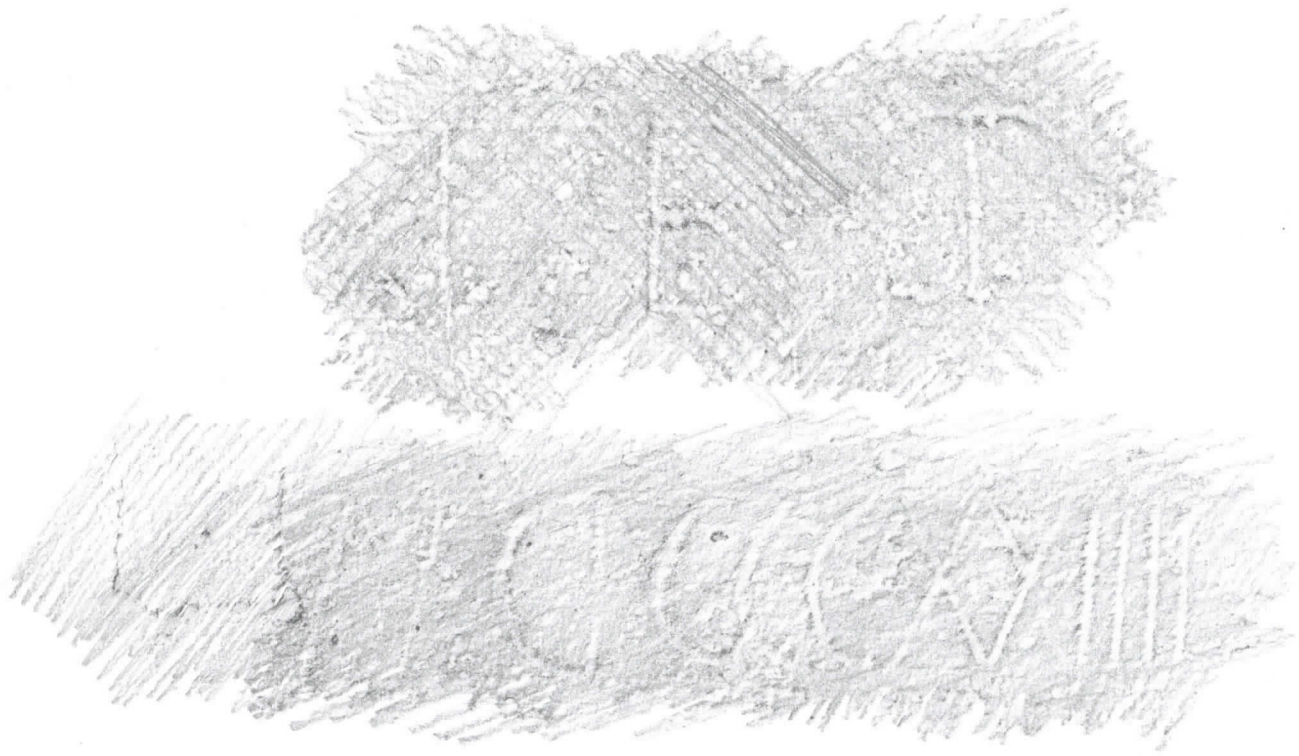




sakariston komero länsiseinällä,  
uudet reunapuut ja sisäosa patinoitu



kirkon pikkujakkaroita



vuosiluku ja  
kirjaimet  
jakkarassa



## ETELÄINEN ASEHUONE

Alunperin oli tarkoitus ottaa esiin koko asehuoneen holvi- ja seinäpinnat alkuperäisinä. Eteläseinästä ja nurkista hakattiin kokeeksi alueita. Tällöin kävi ilmi, että osin paksujen oikaisu-laastikerrosten alla oleva seinä on erittäin pahoin vaurioitunut. Se on lisäksi kallistunut useita senttejä ja irtoillut holviosastaan. Pahimmissa halkeamissa on yhä näkyvillä kiiloja. Muut seinäpinnat päätettiin jättää ennalleen.

Esille otetut alueet on nyt entisöity. Halkeamat täytettiin ja häivytettiin, kaikki kuviot, jotka löydettiin, jätettiin näkyville.

Ehkä aivan alkuperäinen kalkkipinta on joskus poistettu, koska ikkunan reunan tiilikuvio menee toisen maalauksen alle. Tässä toisessa kuviossa on jonkinlainen kasviaihe ja sen päälle oli v.1935 maalattu ruusukuvio.

Ulko-ovien reunoissa, ainakin yläosissa on ollut tiilikuvio-tiilien päälle maalattu punaväri ja valkoiset saumat. Läntisen oven yllä tiilissä on alhaalta katsoen punaiset saumat, mutta edestä katsottuna valkeat....

Ruoteiden leikkauskohdassa on alimpana ruusukuvio. (Siitä on todennäköisesti otettu malli ikkunan päälle.)

Ruodekuviot eivät ole nykyäänkään aivan kohdallaan alkuperäisten kanssa. Niiden päälle kalkattiin uudet värisävyt suunnitteen alkuperäisten sävyjen mukaan.

Ruoteiden reunoissa olevat punaiset raidat poistettiin, koska niitä ei alimmassakaan pinnassa ollut.

Itäisen seinän kuvio on ollut esiin otettuna tähän päivään asti ainakin vuodelta 1935. Muutkin on tutkittu, mutta peitetty ja päällemaalattu.

Jotenkin jäi epäselväksi, voivatko nyt esillä olevat kuviot olla aivan alkuperäisiä. Ympyrät vaikuttavat kovin säännöllisiltä verrattuna läntisen asehuoneen kuviin.

Betonilattia purettiin ja alla oleva maa-aines tutkittiin. Uusi lattia muodostuu nelikulmaisista tiilistä.



*parhaiten säilynyt luuranko*



*kiveä pitää modaltaa...*

*hiekkä juntattiin tiiviiksi....*



*.. lattia päällystettiin nelikulmaisilla tiilillä*



eteläisen asehuo-  
neen kaakkoisnurkka



sama entisöinnin  
jälkeen



eteläisen asehuoneen  
lounaisnurkka

kiilat halkeamassa,  
seinä kallistunut  
useita senttejä

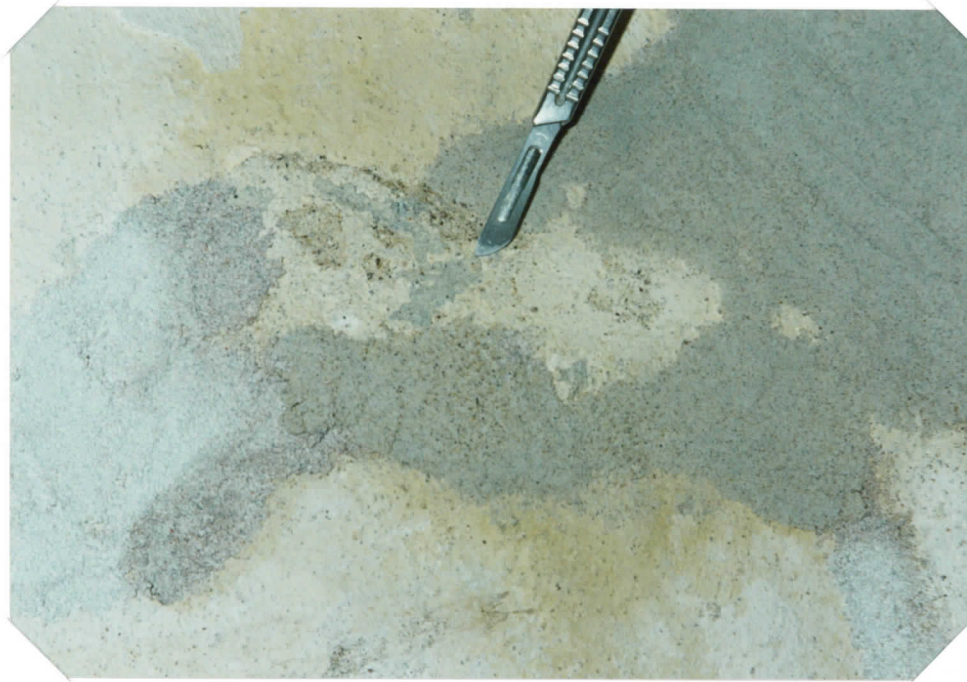


sama nurkka entisöinnin  
jälkeen



*oikaisulaastia etel. ashuoneessa*

*vihertävää kalkkiväriä länsi-seinällä*





länsi-seinän oven  
kaari

saumat alapuolelta  
katsottuna vaalean  
punaiset, edestä  
valkoiset...



eteläisen  
läntisen asehuo-  
neen kuvioita vuo-  
delta 1935



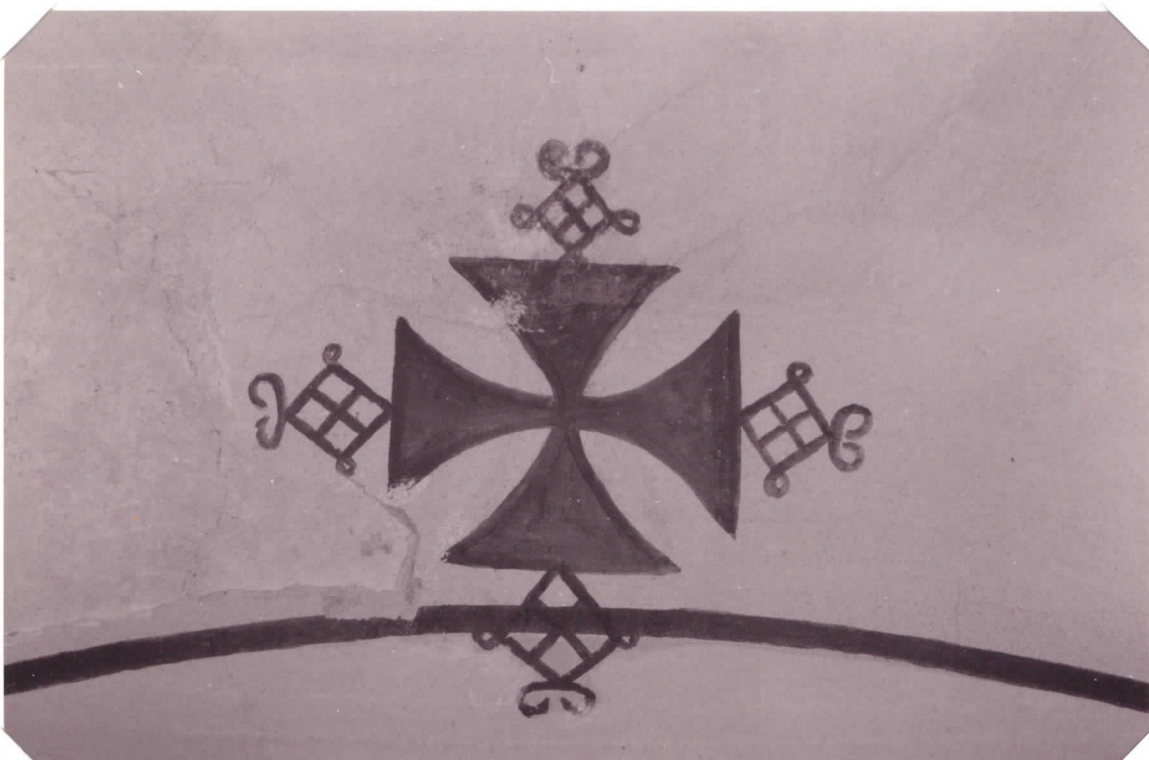
ruoteiden leikkaus-  
kohdassa alkupe-  
räinen, esille otettu  
ruusukuvio



alkuperäinen kuvio



paksu kerros oikaisu-  
laastia länsi-seinällä



laastin päällä  
v:n 1935 kuvio





*länsi-seinän kuvio v. 1935  
alkuperäinen entisöitynä*





v. 1935 maalattu ruusu



esiin hakattua seinää ruusun kohdalla

etelä-seinän ikkunan yläpuoli



laastin alla näkyvissä ikkunareunan  
tiilikuviota, jossa valkoiset saumat



punainen tiilimaalaus toisen kuvion alle



etelä-seinän ylikalkkaamaton osa



ruusukuvion alla olleet kahden aikakauden kuvioiden osat jätetty esille



*kuvio itä-seinässä  
punaiset nauhat poistettu*





*pohjoisseinän esille otettu kuvio*

*kuvio entisöitynä*





*pohjois-seinän ylikalkkaamaton alue*



ovikaaresta paneeli-  
maalauksen alta  
löytynyt 'moderni teos'





hometta eteläisen asehuoneen  
paneelimaalissa  
(alimpana tempera, päällä öljyväri?)

koko kirkkoa kiertävä paneeli  
homeessa viimeisen maalin alla

Ns. PITKÄN PIENAN KOMERO eteläisessä asehuoneessa

Komero on korkeudeltaan n.240cm ja leveydeltään n.78cm.

Seinät hakattiin lähes kokonaan tiilipintaan asti. Tällöin ilmenee, että tiilet olivat rapistuneet jo aika varhaisessa vaiheessa; raaputettujen tiilien pinnalla oli useita kalkkivärikerroksia. Ehkä sadevesi oli joskus päässyt valumaan kattojen taitteesta.

Komeron yläosasta löytyi osa kukkakuviosta, joka oli tehty sabloonalla. Kuvio on hyvin samankaltainen kuin läntisen asehuoneen pyöreä kuvio.

Keskiosassa ja komeron reunoilla erottui punaista täplämäistä kuviota, joka vaikuttaa vähän samantyylliseltä kuin ikkunan yläpuolella oleva kuvion osa...

Komeron tiiliseinä peitettiin ohuella laastikerroksella ja kalkattiin. Kuvioiden osat jätettiin esille, suorat seinän reunat tehtiin vähän aaltoileviksi. Alaosasta poistettiin suoristavat tiilen kappaleet ja jätettiin esille kivinen, kalkattu pinta.



komeron yläosassa sab-  
loonalla tehty kuvio



paneelivärit  
vuodesta 1905



uutta laastia



osa tiilistä oli rapautunut  
jo aikaisemmin

laastikerros itä-seinällä





'Pitkän Pienen'  
komerossa ku-  
vioiden osia eri  
aikakausilta



yläosan  
kuvio-osa  
entisöitynä

## LÄNTINEN ASEHUONE ELI PUOLITORNI

Asehuone on entisöity v.1935 liian voimakkain värein. Seinät olivat kellertävät, holvivaipat ja ikkunasmyygit valkoiset. Osa kuvioista oli tehty kokonaan uudelle pinnalle. Pohjois-seinän kuviot mm. oli otettu esiin ja uusi väri laitettu suoraan kuvion päälle.

### Toimenpiteet

Alkuperäiset kuviot otettiin esiin. Osa väreistä oli niin häipynyt, ettei kuvioista saanut selvää ja osa jäi näin täydentämättä.

Värit pehmennettiin koko asehuoneessa.  
Ruodekuviot eivät ole kohdallaan alkuperäisten kanssa.

Kattoholvi puhdistettiin, mutta sitä ei kalkattu. Seinien väri muutettiin lähelle holviväriä, paneeli maalattiin silikaattimaalilla.

Ovikaaren yläpuolelle jätettiin osa vuoden 1935 maalausta.

Alkuperäistä kuviota ei otettu esiin, päällä on paksu laastikerros.

Risti oven yläpuolella on alkuperäisen kaltainen. Siitä on lähtenyt nykyisen harmaan nauhan sijasta punertava nauha (ehkä lehdykkäkuvioin, jota sai vähän hahmotelluksi).

Asehuoneen kuvioita on entisöity joskus aikaisemminkin.



Värit vuodelta  
1935





ympyrämuotoa on paranneltu v.1935, alla alkuperäinen

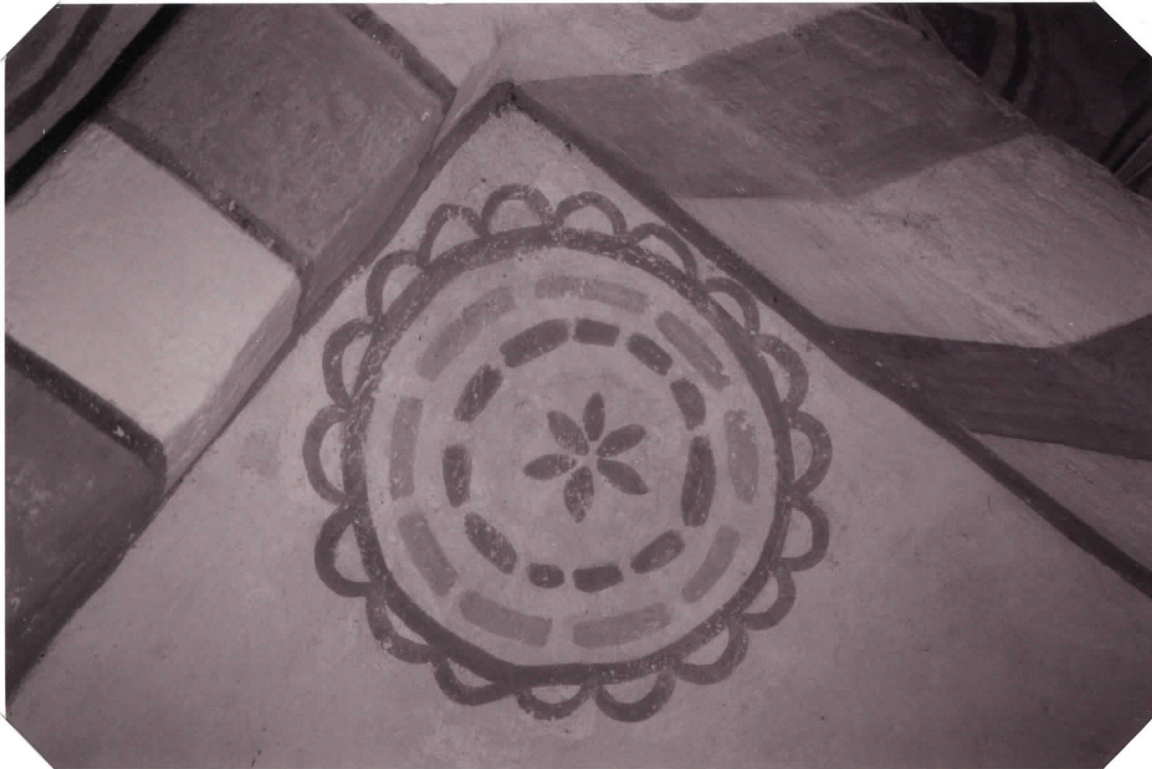






vuodelta 1935

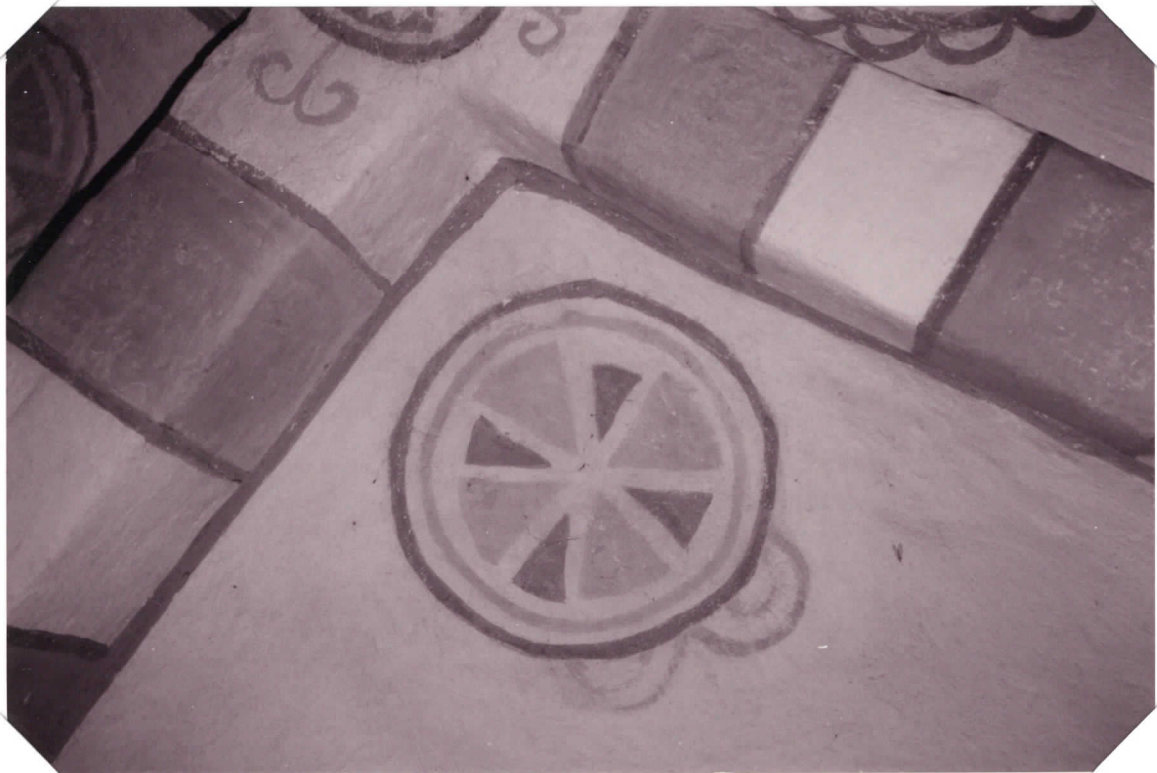
pykäläreuna ei tod.näk. kuulu alkuperäiseen kuvioon





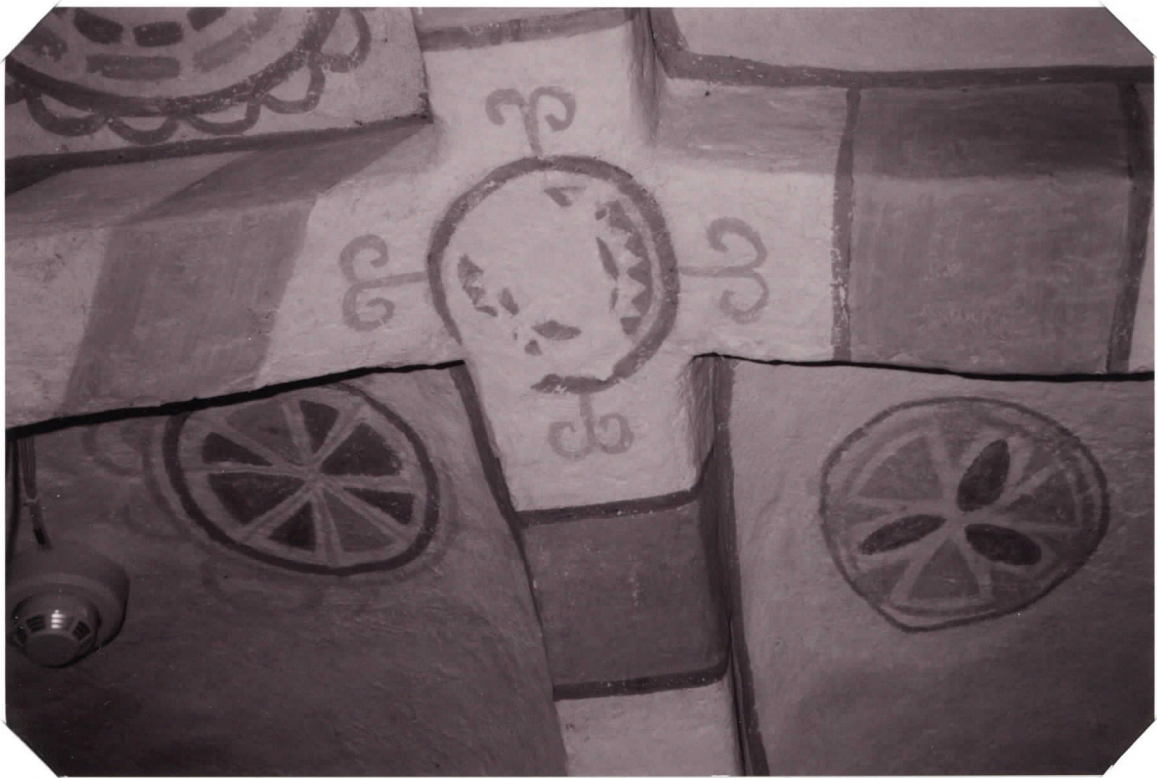
v. 1935

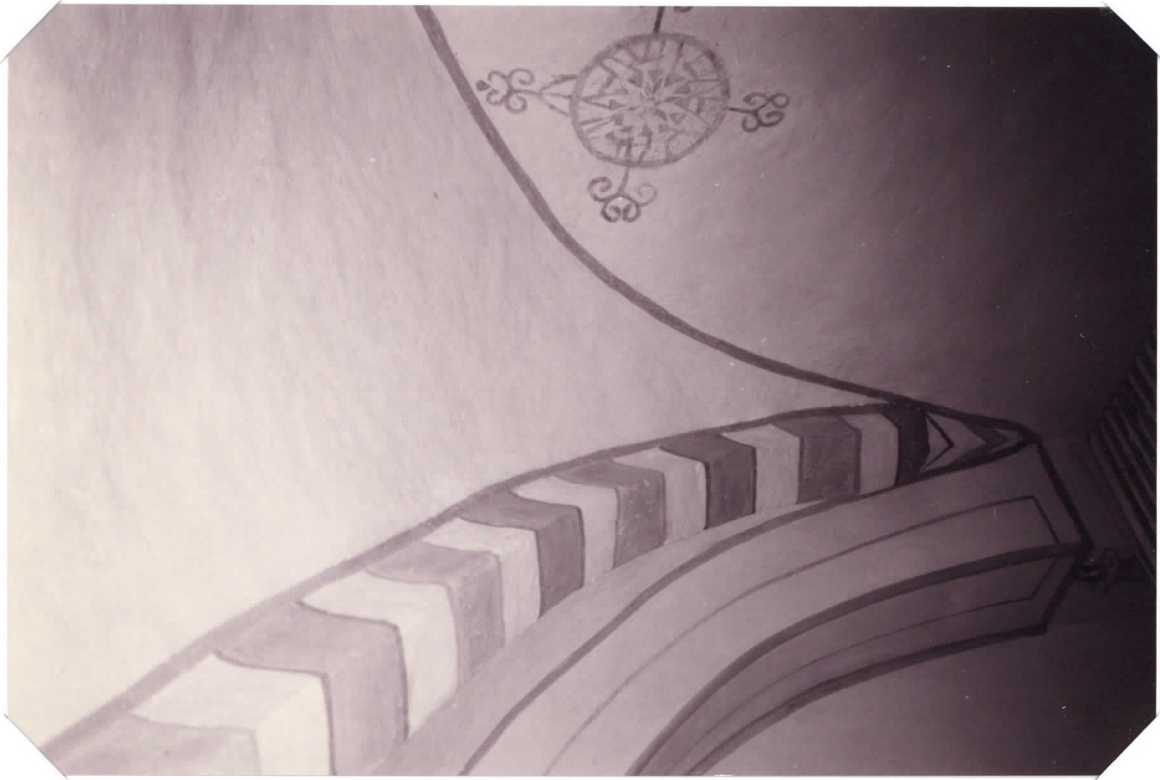
*reunassa hahmottui pari pykälää*





*läntinen asehuone*





.. korjattuna



vaurioitunutta pintaa  
kaakkoisnurkassa



*läntisen asehuoneen etelä-seinää ...*

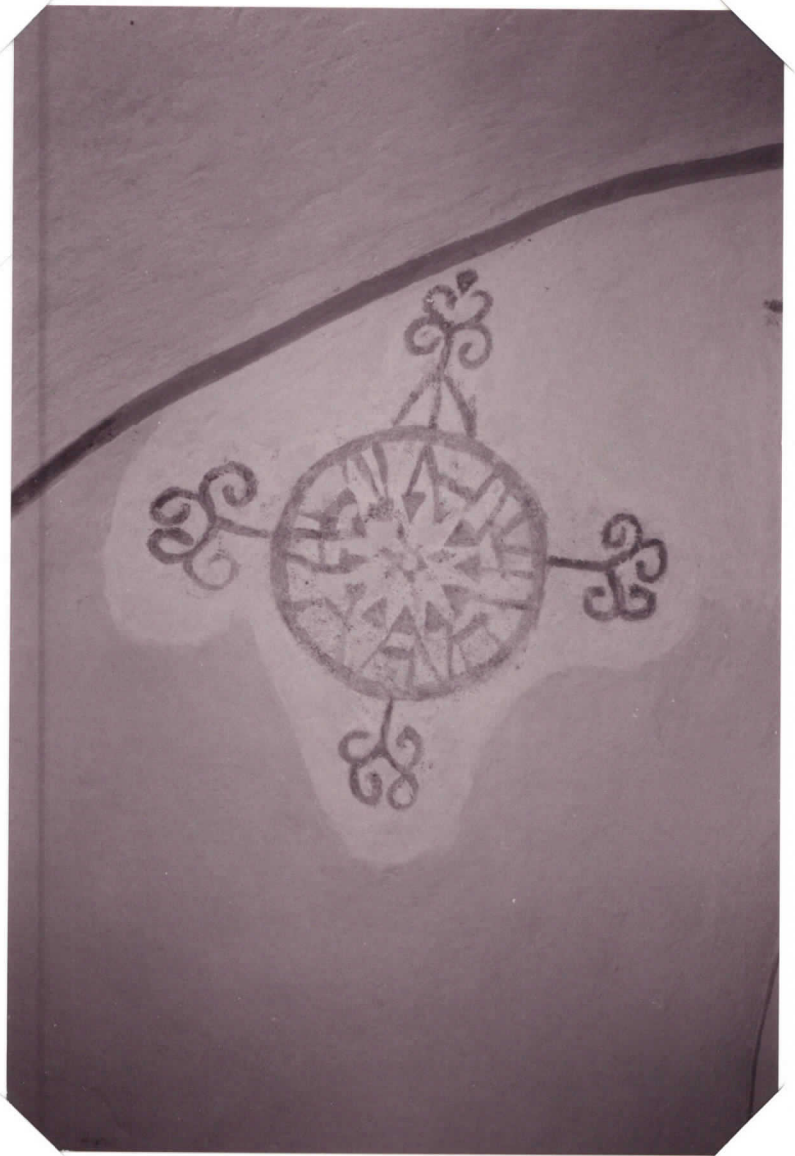
*... entisöitynä*



1



V:n 1935 kuvio, reunaosa  
esiin otettu alkuperäinen

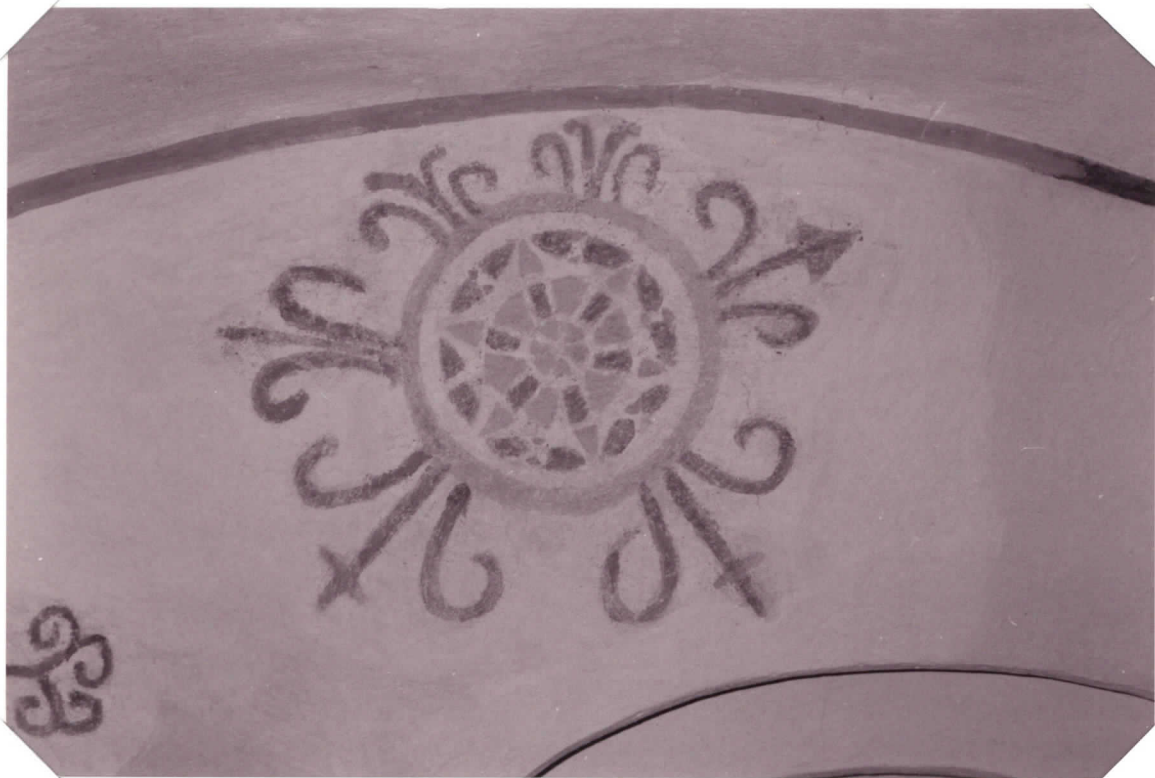


alkuperäinen  
entisöitynä



v:n. 1935 kuvio, sävytetty alkuperäisen  
päälle

sakaroista hakattu alkuperäiseen v. 1995





länsi-seinän  
kuviot vuodelta 1935



alkuperäisten  
esille ottoa



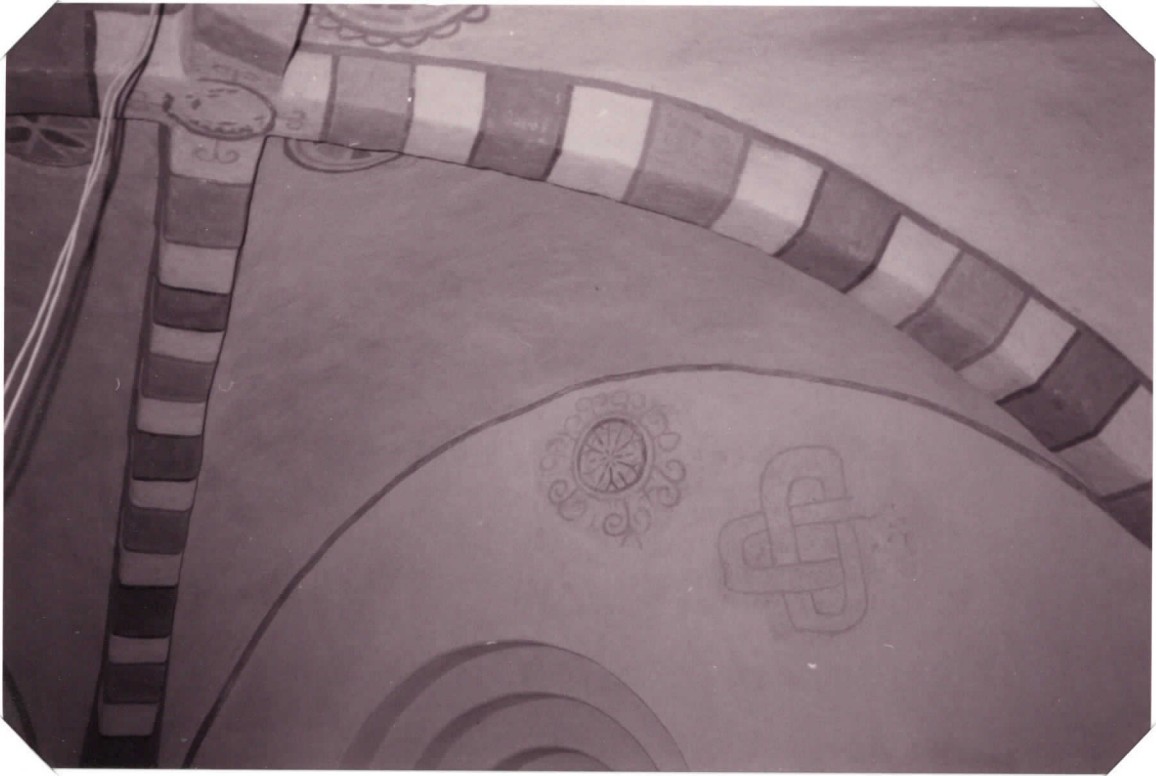




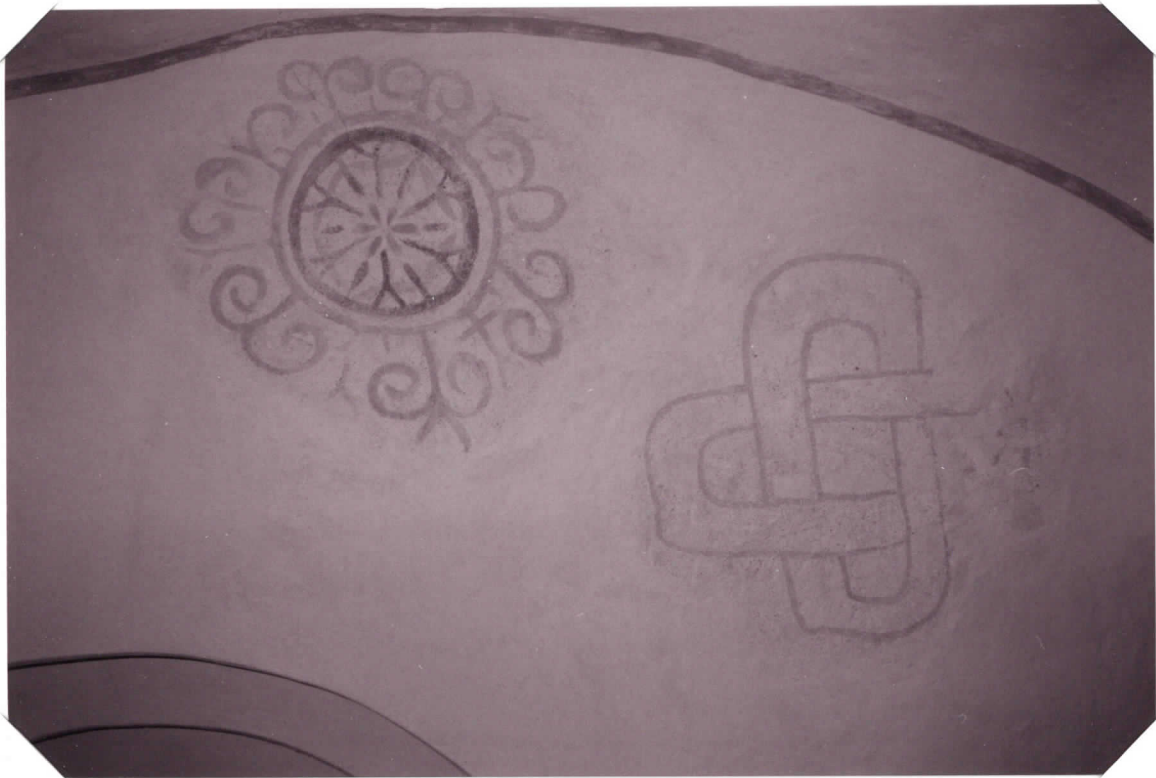
*kuvio länsiseinällä*

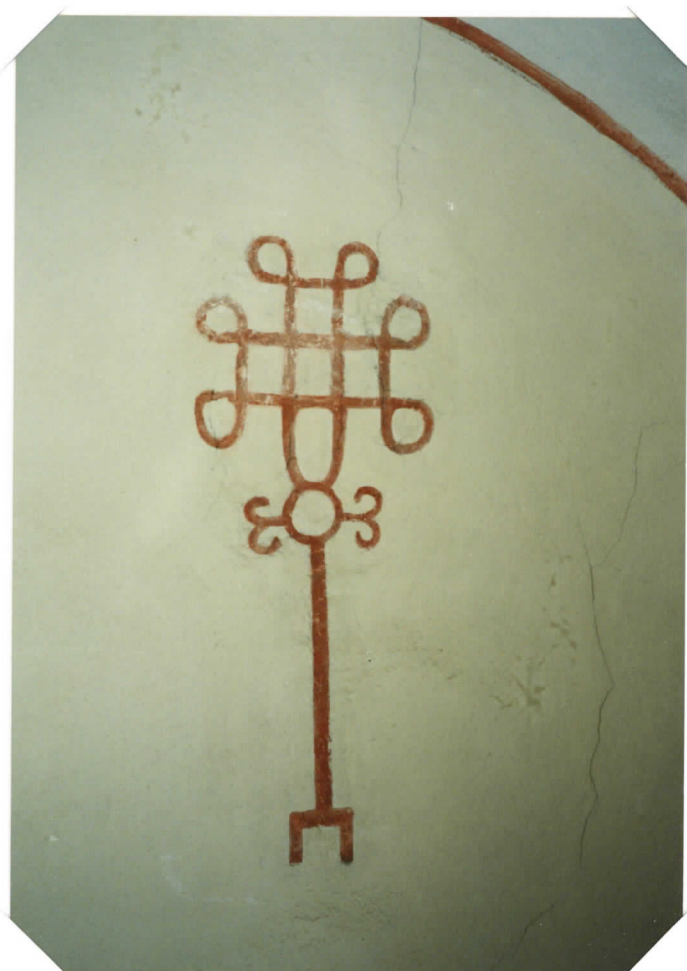
*esiin otettu alkuperäinen*



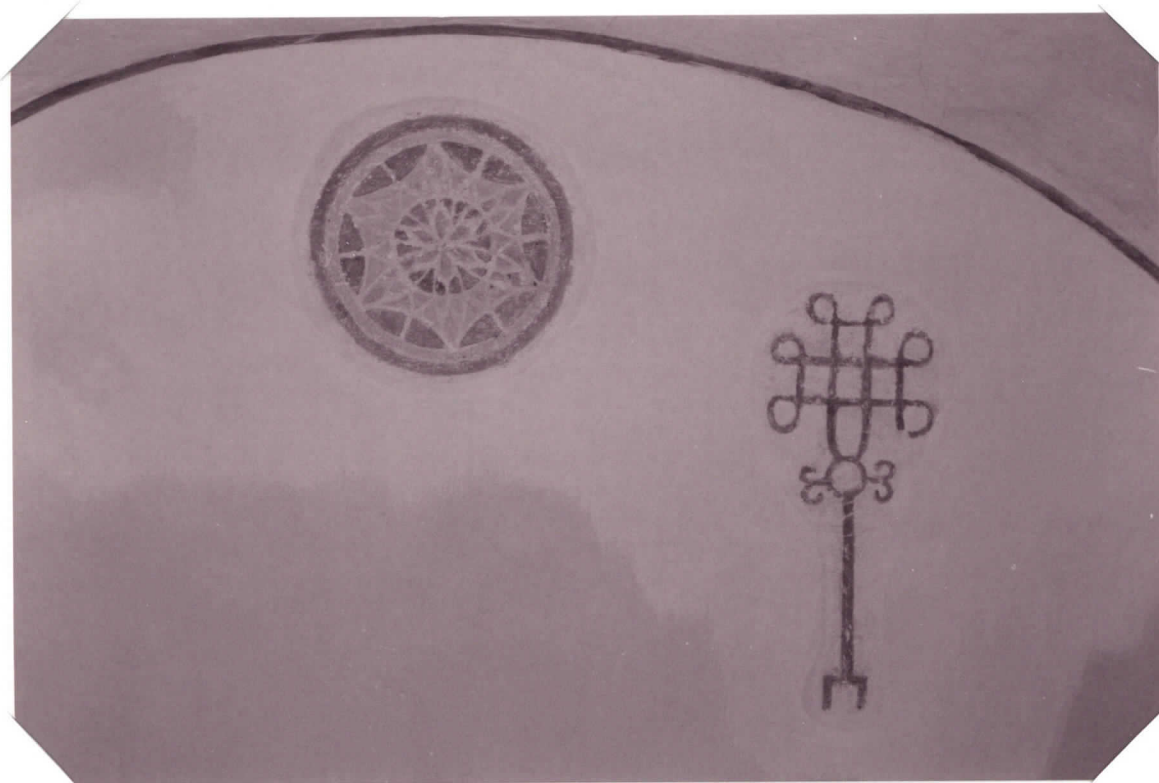


*läntistä seinää entisöitynä*





pohjois-seinän kuviot  
v:n 1935 väreissä, kuviot otettu esiin <sup>älöin</sup> alkuperäisinä ja säilytetty





v:n 1935 väritystä

ympyräkuvio jätetty käsittelemättä v. 1995





*ennen korjausta*

*läntinen asehuone entisöitynä*

