

Vesilahden kirkko  
Julkisivujen väritutkimus

20.5.2011



## JOHDANTO

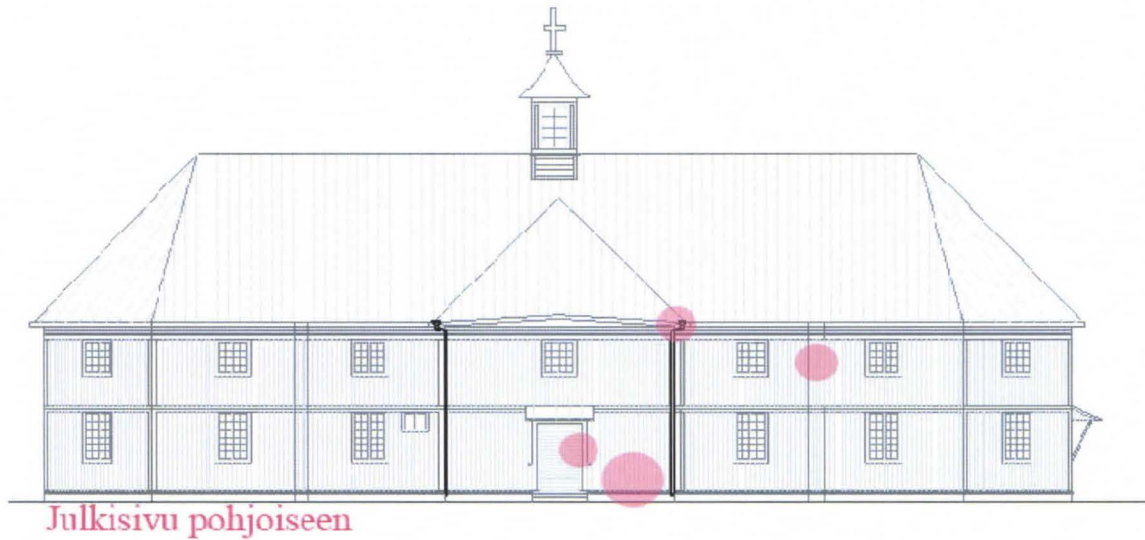
Väritutkimuksen kohteena olivat Vesilahdella sijaitsevan puukirkon julkisivut. Kirkko on valmistunut vuonna 1802 ja sen on rakentanut Martti Tolppo läänin rakennusmestari Matti Åkerblomin ja yli-intendentti Carl Fredrik Fredenheimin suunnitelmien pohjalta. Kirkko on muodoltaan päistään särmikäs pitkäkirkko, jossa on ristivarret. Kirkossa on ikkunoita kahdessa kerroksessa. Kirkon katto on jalkarännillinen saumapeltikatto. Ristikeskustassa on katolyhty, joka on pellitetty ja sen joka sivulla on ikkunat. Kirkon runko on hirsirakenteinen ja siinä on ulkovuorauksena pystylomalaudoitus, joka on rajattu vaakasuuntaisilla kerroslistoilla. Kirkossa on neljä sisäänkäyntiä, joiden suojana on katos.

Rakennus on maalattu useaan kertaan ja maalikerroksista on teetetty analyysi Tikkurila Oy:ssä 2008 (analyysi 7985). Maalinäytetutkimuksessa löydettiin julkisivusta 4-9 maalikerrosta näytteestä riippuen. Pintakerros oli useassa näytteessä öljymaalina kuten myös alin kerros. Monesta näytteestä löytyi viitteitä akrylaattilakeksista jossain kerroksessa. Listoista otetuista näytteistä löytyi ainakin 3 maalikerrosta ja niissäkin oli öljy-/alkydimaalia sekä välissä akrylaattivahvisteista maalia. Kirkkoon on tehty väritutkimus vuonna 1981 Pentti Pietarilan toimesta. Myös kirkon korjaushistoriaa on selvitetty Kirsti Arajärven kirjoittamassa kirjassa Vesilahden historia. Sen mukaan kirkko on ollut punaiseksi maalattu vuonna 1841 ja maalattu uudelleen jo seuraavana vuonna. Kirjan mukaan kirkko on vuorattu uudelleen 1879, jolloin nykyinen ulkovuoraus on todennäköisesti tehty. Tällöin kirkko maalattiin todennäköisesti öljymaalilla punertavan keltaiseksi. Tämän tiedon perusteella vanhimmat maalikerrokset ovat aikaisintaan tuolta vuodelta. Kirjassa ei ole erityisesti käsitelty kirkon julkisivujen maalaushistoriaa edellä mainittujen tietojen lisäksi. Kirjassa olevasta kahdesta Museoviraston mustavalkoisesta kuvasta voi tulkita, että kirkon värit on ollut suhteellisen tumma 1890-luvulla ja huomattavasti vaaleampi 1900-luvun alkupuoliskolla. Vuonna 1964 on kirkon julkisivujen väriksi haluttu keltainen valkoisilla listoilla. Myös ikkunoiden ja ovien vuorilistat on haluttu valkoisiksi. Maalauksen toteutuksesta ei ole varmoja tietoja mutta värit noudattavat kirkon nykyistä väritystä.

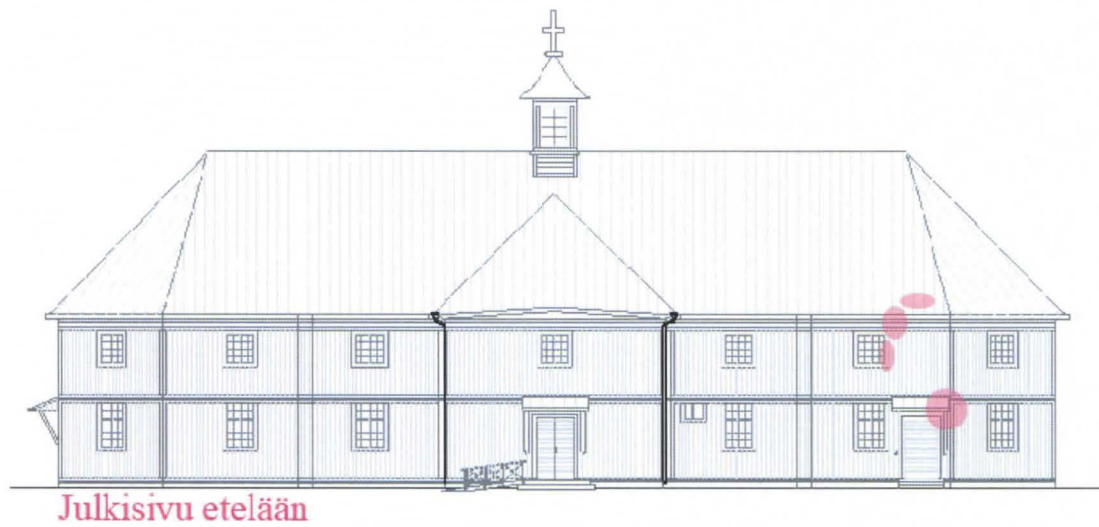
Rakennuksen julkisivujen värejä tutkittiin useasta kohtaa rakennusta henkilönosturia apuna käyttäen, joten julkisivut saatiin tutkittua kattavasti. Väritutkimus suoritettiin mekaanisesti kirurginveitsellä. Maalikerrosten lukumäärän selvittämisen apuna käytettiin luoppia. Värien koodauksessa on käytetty NCS-värijärjestelmää (NCS Index 1950 original).

## VÄRINÄYTTEET

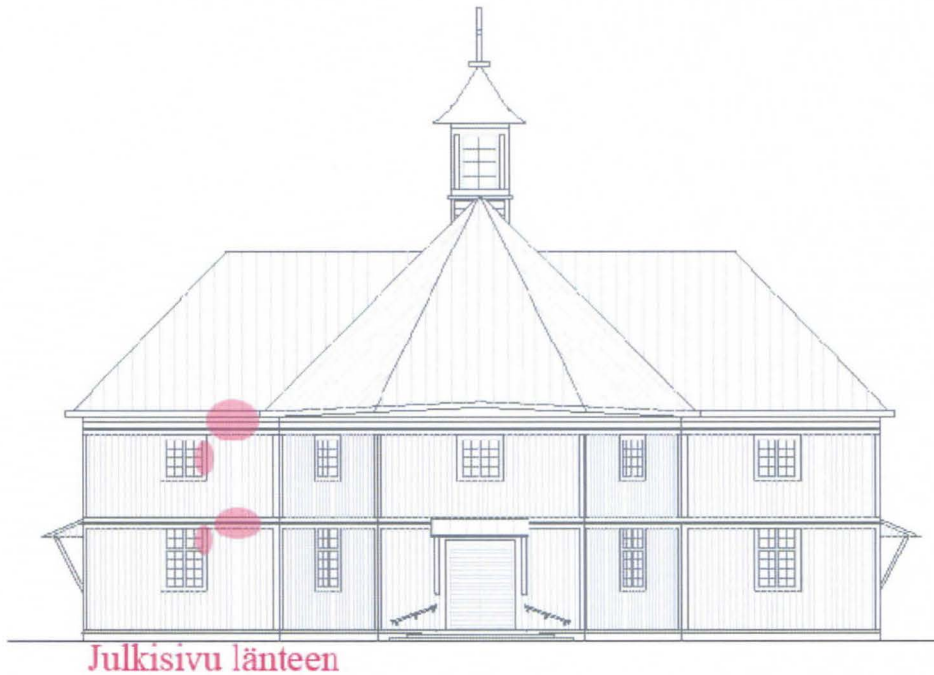
Värejä tutkittiin kohdista, jotka on merkitty alla oleviin julkisivupiirroksiin punaisella (KUVAT 1, 2 ja 3).



KUVA 1. Tutkimuskohdat kirkon pohjoisella julkisivulla: seinälaudoitus, pystylistä, alavaakalista, katoksen tukipuu ja ovi, katto ja seinän tukipilasteri.



KUVA 2. Tutkimuskohdat eteläisellä julkisivulla: katto, seinän yläosan vaakalaudoitus, ikkuna ja vuorilista sekä katoksen alapuoli.



KUVA 3. Tutkimuskohdat kirkon läntisellä julkisivulla: seinän yläosan vaakalistat, ikkunat ja vuorilaudat sekä kerroslistat.

## JULKISIVU POHJOISEEN

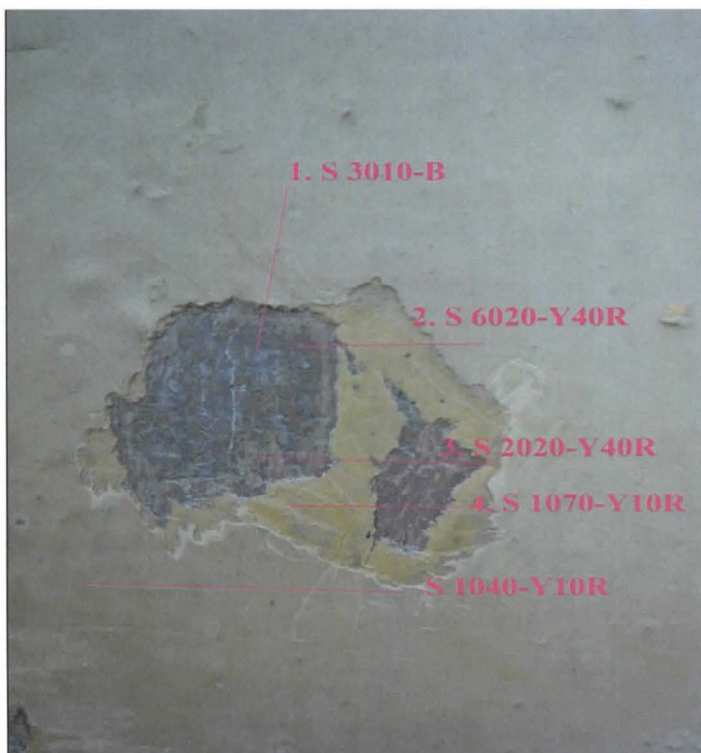
Värit on numeroitu alhaalta ylöspäin siten että pienin numero (1) edustaa alinta värikerrosta ja suurin numero viimeistä väriä eli nykyistä pintaväriä. Tutkittavat pinnat puhdistettiin vain kevyesti harjaamalla, joten sävyt vastaavat tämän hetkistä tilannetta. NCS-värikartasta on valittu lähin vastaava väri ja jos värille ei löytynyt sopivaa vastaavaa sävyä, on annettu toinen lähellä oleva värikoodi.

### Seinälaudoitus

Seinälaudoituksen (KUVA 4.) kaksi ylintä maalikerrosta lähtivät helposti mutta alimmat kerrokset olivat tiukassa ja sekoittuneet toisiinsa. Alimpien kerrosten pinnat olivat krakeloituneet, mikä selittää niiden sekoittumisen toisiinsa. Epäselvin kerros oli alin ruskea (kerros numero 2), josta ei saanut kunnollista pintaa esiin, joten sen värisävystä ei voi olla varma. Kerrosten 2. ja 3. välissä oli ohut valkoinen maalikerros, joka on todennäköisesti pohjamaalikerros.

- Alin värikerros
1. S 3010-B
  2. S 6020-Y40R/S 5040-Y30R  
hyvin ohut valkoinen maalikerros, todennäköisesti pohjamaali
  3. S 2020-Y40R
  4. S 1070-Y10R
  5. S 1040-Y20R  
Nykyinen pintaväri



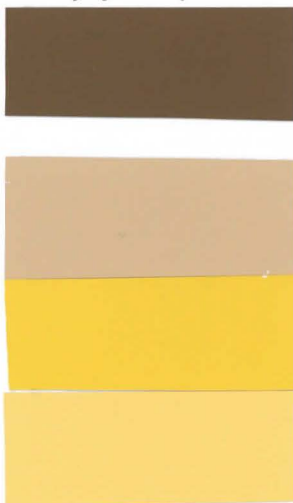


KUVA 4. Seinälaudoituksen maalikerrokset

### Pystylistä

Pystylistassa oli samat värikerrokset kuin seinälaudoituksessa mutta alinta harmaata kerrosta ei löytynyt (KUVA 5.)

- Alin värikerros
1. S 6020-Y40R  
hyvin ohut valkoinen maalikerros
  2. S 2020-Y40R
  3. S 1070-Y10R
  4. S 1040-Y20R
- Nykyinen pintaväri



KUVA 5. Seinälaudoituksen pystylistan värejä

### Vaakalista

Julkisivun alimmassa vaakalistassa oli vain 1-2 valkoista maalikerrosta, joten ne on todennäköisesti uusittu. Listan valkoista väriä lähin sävy oli S 0300-N.

### Katoksen tukipuu

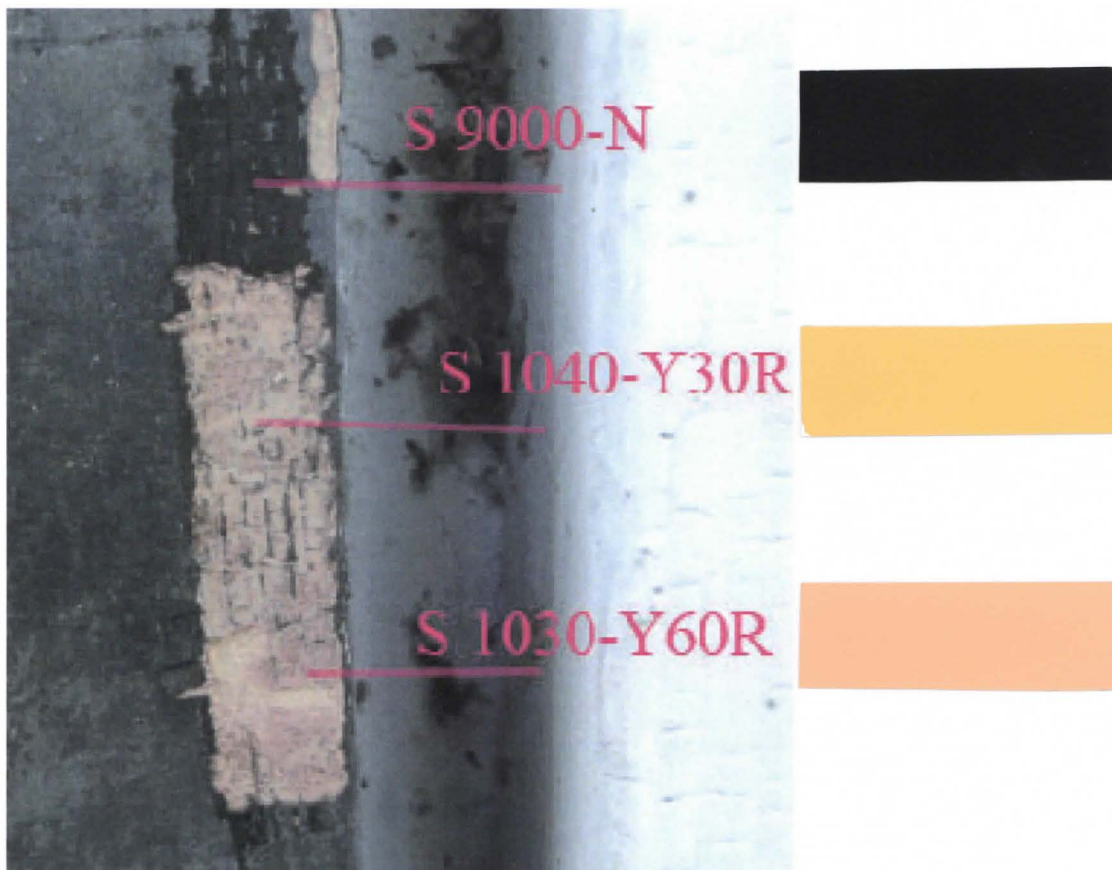
Kohdasta löytyi arviolta noin 4 maalikerrosta, joista ylin kerros oli paksuin ja erittäin tiukassa. Kerros oli samaa valkoista maalia kuin vaakalistassa. Sen alla on todennäköisesti kellertävä maalikerros. Kohtaan ei pystynyt tekemään väriportaittkkoa, ainoastaan "kraaterin", joten värit ja kerrokset on arvioitu luupin avulla.

1. Alin värikerros
2. S 4030-Y50R
3. ? kellertävä kerros
4. S 1500-N (ohut vaalea kerros, saattaa olla myös pohjamaali)
5. S 0300-N
6. Nykyinen väri



### Ovi

Ovessa oli noin 3 maalikerrosta (KUVA 6.). Pinta oli musta ja alla kaksi rusehtavan punaista maalikerrosta. Alimman kerrokset olivat sekoittuneet toisiinsa, joten niiden sävyistä ei voi olla täysin varma.



KUVA 6. Pohjoisen julkisivun oven värit

## Katto

Katossa oli ruskea pintamaali, jonka alla oli punainen ruosteenestomaali. Pinta oli sävyltään S 6010-Y10R (KUVA 7.)



KUVA 7. Katon hilseilevää maalipintaa.

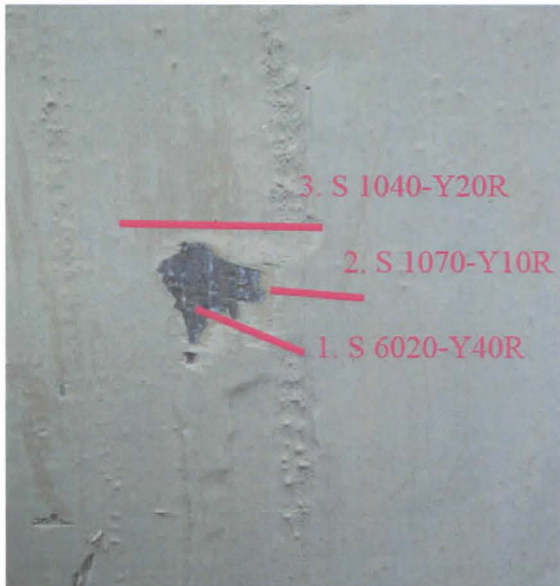
## Pilasterikotelo

Seinällä olevien pilasterikoteloiden maalipinnat on uusittu ja nykyinen maalikerros kuoriutuu pohjaa myöden pois paljastaen puupinnan (KUVA 8.). Uusintamaalaus on suoritettu siten, ettei vanhoja maalikerroksia ole täysin poistettu ja nämä kohdat näkyivät paksumpina maalipinnassa (KUVA 9.) Näiltä kohdin löytyi samoja sävyjä kuin seinälaudoituksesta. Alimman ruskean maalikerroksen ja ylimpien välissä oli ohut valkoinen kerros, joka on todennäköisesti pohjamaalikerros.

- |    |                    |
|----|--------------------|
|    | Alin värikerros    |
| 1. | S 6020-Y40R        |
| 2. | S 1070-Y10R        |
| 3. | S 1040-Y20R        |
|    | Nykyinen väripinta |



KUVA 8. Pilasterin kuoriutuvaa maalia



KUVA 9. Pilasterikotelon värejä

## JULKISIVU ETELÄÄN

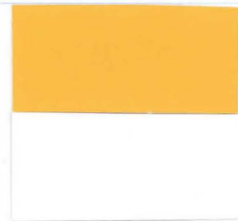
Värit on numeroitu alhaalta ylöspäin siten että pienin numero (1) edustaa alinta värikerrosta ja suurin numero viimeisintä väriä eli nykyistä pintaväriä. Tutkittavat pinnat puhdistettiin vain kevyesti harjaamalla, joten sävyt vastaavat tämän hetkistä tilannetta. NCS-värikartasta on valittu lähin vastaava väri ja jos värille ei löytynyt sopivaa vastaavaa sävyä, on annettu toinen lähellä oleva värikoodi. Kohtia, jotka oli jo tutkittu toisen julkisivun yhteydessä ja niistä löytyivät samat sävyt, ei ole tässä osiossa käsitelty uudelleen.

## Vaakalaudoitus

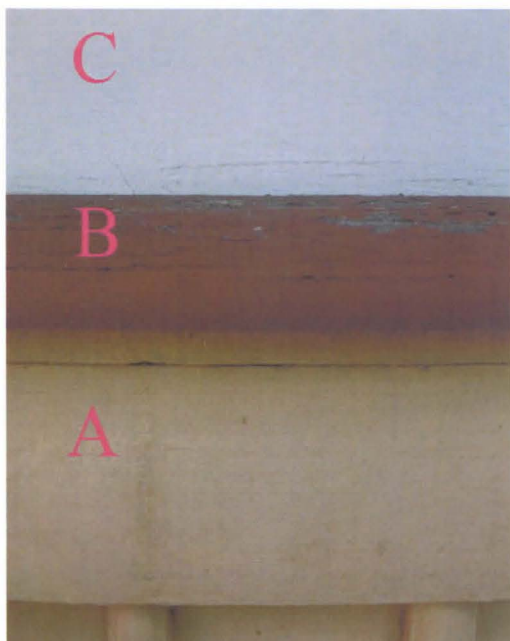
Kaikkien lautojen maalikerrokset olivat krakeloituneet ja sen takia sekoittuneet toisiinsa uusintamaalauksien yhteydessä. Tutkitun kohdan osat on jaoteltu (KUVA 10.) kirjaimin A-C. Värit on lueteltu taulukossa 1. Pinnoista sai esiin noin 1-4 maalikerrosta mutta osassa niissä oli todennäköisesti enemmän kerroksia. Kohdasta löytyneet sävyt olivat samoja, kuin seinälaudoituksesta rakennuksen pohjoispuolella löytyneet, kuten valkoinen pohjamaali ja vaalea punertavanruskea. Kohdan B alinta maalikerrosta ei saatu kunnolla esiin ja ylimmän maalikerroksen alla oli valkoinen ohut valkoinen kerros. Pinnat olivat täysin krakeloituneet ja sekoittuneet toisiinsa (KUVA 12.). C kohdassa oli vain kaksi maalikerrosta ja vaikutti, että se on maalattu uudelleen jossain vaiheessa siten että alta on poistettu maalikerroksia (KUVA 13.).

A	B	C
Alin värikerros	Alin värikerros	Alin värikerros
1. S 6020-Y40R	1. punertava maali	1. S 1070-Y20R
2. S 1070-Y10R	2. S 0507-Y20R	2. S 0500-N/valkoinen
3. S 1040-Y20R	3. S 4550-Y50R	Nykyinen väripinta
Nykyinen väripinta	Nykyinen väripinta	

Taulukko 1.



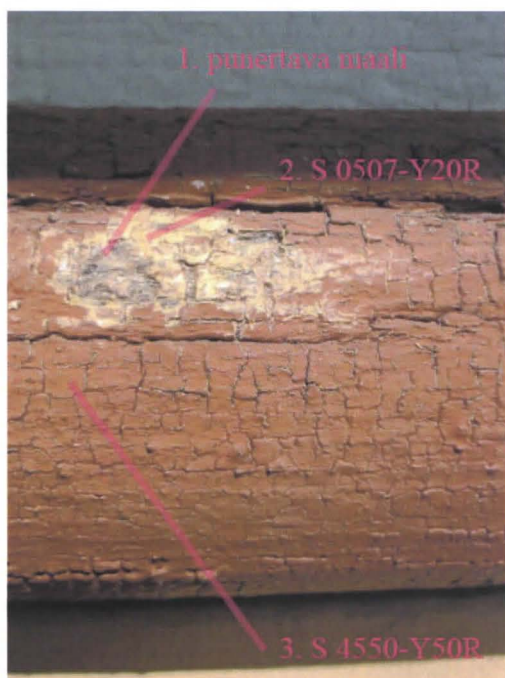




KUVA 10. Seinän yläosan vaakalistat



KUVA 11. Kohdan A värit



KUVA 12. Vaakalistan B värit



KUVA 13. Vaakalaudan C värit

### Ikkunat

Ikkunoihin oli selvästi vaihdettu puuosia, tämä on tapahtunut todennäköisesti vuonna 1994 tehdyn ikkunoiden kunnostamisen yhteydessä. Näiltä paikoin löytyi vain yksi maalikerros. Ikkunoiden maalipinnat olivat erittäin huonokuntoiset ja maali hilseili irti paljastaen harmaantuneen puupinnan (KUVA 14.). Ikkunoiden maalipinnan lähin sävy oli S 0300-N. Ikkunoista löytyi paikoin viitteitä ruskean maalin käytöstä mutta kunnollisia pintoja ei saanut esiin maalipinnan voimakkaan hilseilyn takia. Löytynyt väri oli sävyltään rusehtavaa ja lähin sävy oli S 2030-Y30R.



### Vuorilaudat

Vuorilaudoista löytyi samaa ruskeaa kuin ikkunastakin ja myös pinnan valkoinen sävy oli ikkunan kanssa sama.



KUVA 14. Ikkunan hilseilevää maalipintaa

### Katos

Kirkon jokaista ulko-ovea suojaa katos, joka on tuettu seinään (KUVA 15.). Katoksen alapuolen sinertäväksi maalatusta laudoituksesta löytyi vain yksi kerros maalia sävyllään S 2030-B ja katoksen räystäslistasta keltaista sävyllään S 1060-Y20R (KUVA 16.). Maalipinnat olivat kauttaaltaan krakeloituneet.



KUVA 15. Katoksen tukipuu



KUVA 16. Katoksen alapinnan värit

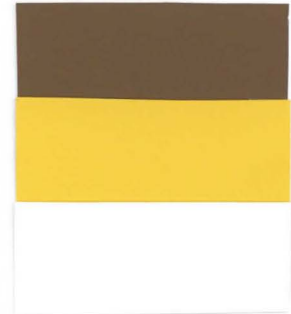
## JULKISIVU LÄNTEEN

Värit on numeroitu alhaalta ylöspäin siten että pienin numero (1) edustaa alinta värikerrosta ja suurin numero viimeisintä väriä eli nykyistä pintaväriä. Tutkittavat pinnat puhdistettiin vain kevyesti harjaamalla, joten sävyt vastaavat tämän hetkistä tilannetta. NCS-värikartasta on valittu lähin vastaava väri ja jos värille ei löytynyt sopivaa vastaavaa sävyä, on annettu toinen lähellä oleva värikoodi. Kohtia, jotka oli jo tutkittu toisen julkisivun yhteydessä ja niistä löytyivät samat sävyt, ei ole tässä osiossa käsitelty uudelleen.

### Kerroslista

Rakennuksen ympäri kiertää valkoinen kerroslista (KUVA 17.). Listasta löytyi noin 3-4 maali-kerrosta mutta ne olivat hankalasti esiin otettavissa. Ylimmät kerrokset, valkoinen ja sen alla oleva keltainen, olivat hyvin tiukassa. Listan värit olivat samat kuin eteläisen julkisivun yläosan valkoisen vaakalaudoituksen mutta alin kerros oli punertavan ruskeaa väriä (KUVA 18.).

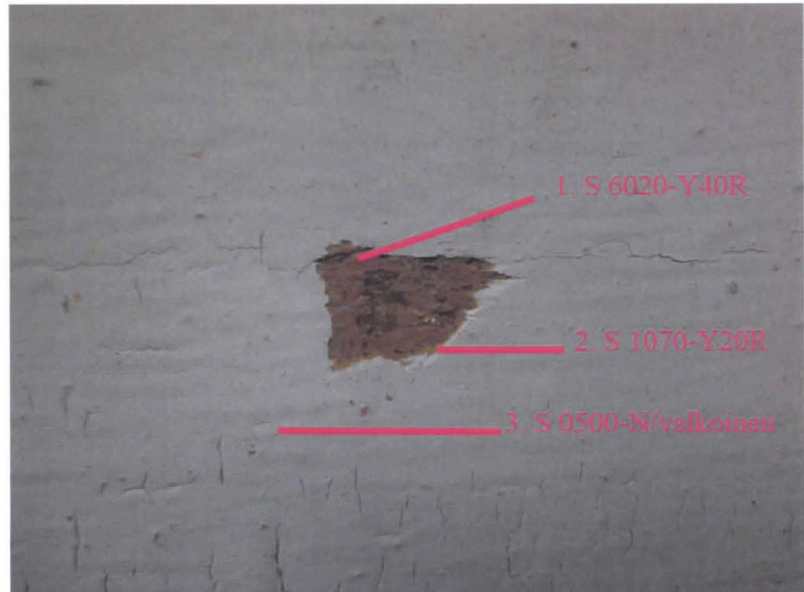
- Alin värikerros
1. S 6020-Y40R
  2. S 1070-Y20R
  3. S 0500-N/valkoinen
- Nykyinen väripinta



KUVA 17. Läntisen julkisivun ikkunoita ja kerroslista

### Vuorilaudat

Ikkunoiden värit olivat muutoin samoja kuin muillakin julkisivuilla mutta vuorilautoista valkoisen maalikerroksen alta löytyi samaa keltaista, mitä kerroslistassakin on.



KUVA 18. Kerroslistan värit

### Kattolyhty

Kirkon katolla olevan kattolyhdyn värit olivat pellitetyn pinnan osalta samat kuin katon ja ikkunat olivat maalattu samalla valkoisella kuin muutkin. Valkoisen maalin alla saattaa olla samaa ruskeaa, jota löytyi muista ikkunoista mutta maalipinnan huonon kunnan takia mitään pintaa ei saatu kunnolla esiin (KUVA 19.).



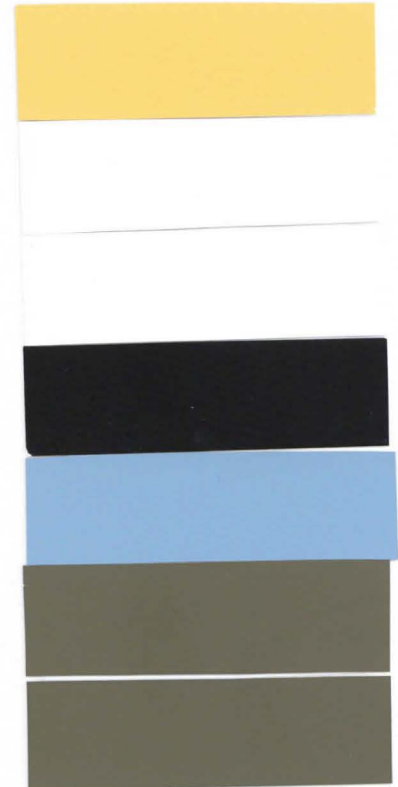
KUVA 19. Kattolyhdyn ikkunaa ja seinäpintaa

## YHTEENVETO

Kirkon seinälaudoituksesta löytyi noin viisi tunnistettavaa värikerrosta mutta maalikerroksia on selvästi enemmän, kuten Tikkurilan tekemästä selvityksestäkin kävi ilmi. Osa kerroksista oli niin voimakkaasti krakeloitunut ja siten sekoittunut ylempiin ja alempiin kerroksiin ettei esiin ottaminen ollut mahdollista. Krakeloitumista esiintyi lähes kaikissa maalipinnoissa, joten tilanne oli sama myös listojen kohdalla. Ikkunoiden puuosia oli uusittu aikaisempien korjauksien yhteydessä, joten niistä ei löytynyt monia maalikerroksia. Muutenkin niiden pinnat olivat huonossa kunnossa, minkä takia värien esiin ottaminen oli hankalaa. Rakennuksen värejä ei ole varsinaisesti ajoitettu tämän tutkimuksen yhteydessä mutta kirkosta kirjoitetussa kirjassa Vesilahden historia olevista mustavalkokuvista voisi päätellä että tummemmat kerrokset ajoittuisivat 1890-luvulle ja vaaleammat on maalattu 1900-luvun alun jälkeen. Arkkitehti Seija Hirvikallion kirkosta tehdystä historian selvityksestä kävi ilmi, että kirkko on ollut punertavan ruskea vuonna 1955, joten löydetyt punertavan ruskean voisi ajoittaa ainakin siihen asti. Nämä ovat kuitenkin vain alustavia huomioita ajoituksen suhteen, joten jos maalikerroksista halutaan tarkempaa ajoitusta, pitää tehdä lisätutkimuksia.

Kohteen tämän hetkiset pintavärit ovat:

Yleisväri	S 1040-Y20R/ keltainen
Kerroslistat	S 0500-N/ valkoinen
Ikkunoiden puuosat ja vesipellit	S 0500-N/ valkoinen
Ovet	S 9000-N/ musta
Katoksien alapinta	S 2030-B/ sininen
Syöksytorvet	S 6010-Y10R/ ruskea
Vesikatto	S 6010-Y10R/ ruskea



Väritutkimuksen on suorittanut:

Katariina Ruuska-Jauhijärvi

Katariina Ruuska-Jauhijärvi, rakennuskonservaattori AMK  
Helsingissä 30.5.2011