

Ulvilan kirkon asehuoneen kaivauskertomus 30.8.1973
Käsinkirjoitetun kaivauskertomuksen puhtaaksikirjoitus 27.10.2003

Ulvilan kirkon asehuoneen lattiaa uusittaessa oli lattian alta tullut esiin neliön muotoinen, harmaakivistä muurattu hauta, jonka koko oli 240cm x 260 cm. Hauta sijaitsi lähes asehuoneen keskellä, 180 cm:n päässä pohjoisseinästä, n. 140 cm:n päässä eteläseinästä ja 180 cm:n päässä länsiseinästä. Hauta oli muurattu maata vasten. Seinien paksuus oli 43 – 45 cm eli yksi kivivarvi.

Saapuessani paikalle hauta oli kaivettu itäsivulta 40 cm syvyyteen, länsisivulta 75 cm syvyyteen ja lounaisnurkasta 165 cm syvyyteen. Alueen pintaa oli peittänyt n. 30 cm paksu puusilppukerros, jota oli myös muualla asehuoneessa. Sen alla täytemaa koostui pääasiassa hienosta tomumaisesta hiekasta ja mullasta, jonka joukossa oli suurehkoja kiviä, tiilenkappaleita, puusilppua ja laastinjyväsiä.

Täytemaa alkoi muuttua yhä runsaammin kiviä sisältäväksi, niin että kivet peittivät koko alueen epätasaisena pintana 75 – 80 cm reunoista alaspäin. Haudan eteläsivulla oli nelikulmainen (32 x 37) pystyssä oleva paasi, jonka yläpinta oli 55 cm reunoista alaspäin. Kivi oli hakattu, mutta mitään tekstiä siinä ei ollut havaittavissa. Se oli täytekivenä, kuten muutkin kivet. Täytemaassa ei ollut hiiltä, mutta kivissä ja tiilissä oli palon jälkiä. Suunnilleen tähän kivitason loppui täytemaan seassa ollut puusilppu ja maa alkoi olla pelkästään hiekkansekaista tomumaista multaa. Hautaa ei tässä vaiheessa kaivettu syvemmälle.

Haudan sisäseinät olivat huolellista ja tasaista muurausta ja slammattu valkoisiksi. Seiniä oli peittänyt todennäköisesti laudoitus, josta oli vielä jäljellä n. 0,5 cm paksu lahoppukerros kivien pinnassa. Kerros oli niin laho, ettei lautojen leveydestä tai nurkkaliitoksista voinut saada selvää. Lahoppukerros alkoi nykyisellään pohjoissivulla 65 – 50 – 70 cm päästä haudan reunasta alaspäin, itäsivulla 70 cm ja eteläsivun itäpäässä 65 cm reunasta alaspäin. Länsisivulla ei lahoppua ollut säilynyt.

Lounaisnurkasta, johon oli kaivettu n. 160 cm syvä koekuoppa, tuli kuopan pohjalta esiin runsaasti lahoppua, mahdollisesti pohjalankkuja. Tässä kuopassa, eteläseinän vieressä, siinä kiinni oli lahoa puuta, mahdollisesti hirsiiä. Lahoppuun leveys oli 18 cm ja sitä oli 40 cm:n paksuudelta. (yksi hirsi oli katkaistu kirveellä?)


Kysymyksessä saattaa olla Ulvilan historiassa mainittu kirkkoherra ? :n hauta, jonka hän oli kaivattanut kirkon eteläoven luo. Hautaa ei ehditty käyttää, vaan kirkkoherra suostui pientä maksua vastaan sen täyttämiseen. (Oliko kirkkoihin hautaamiskiellon syytä?)

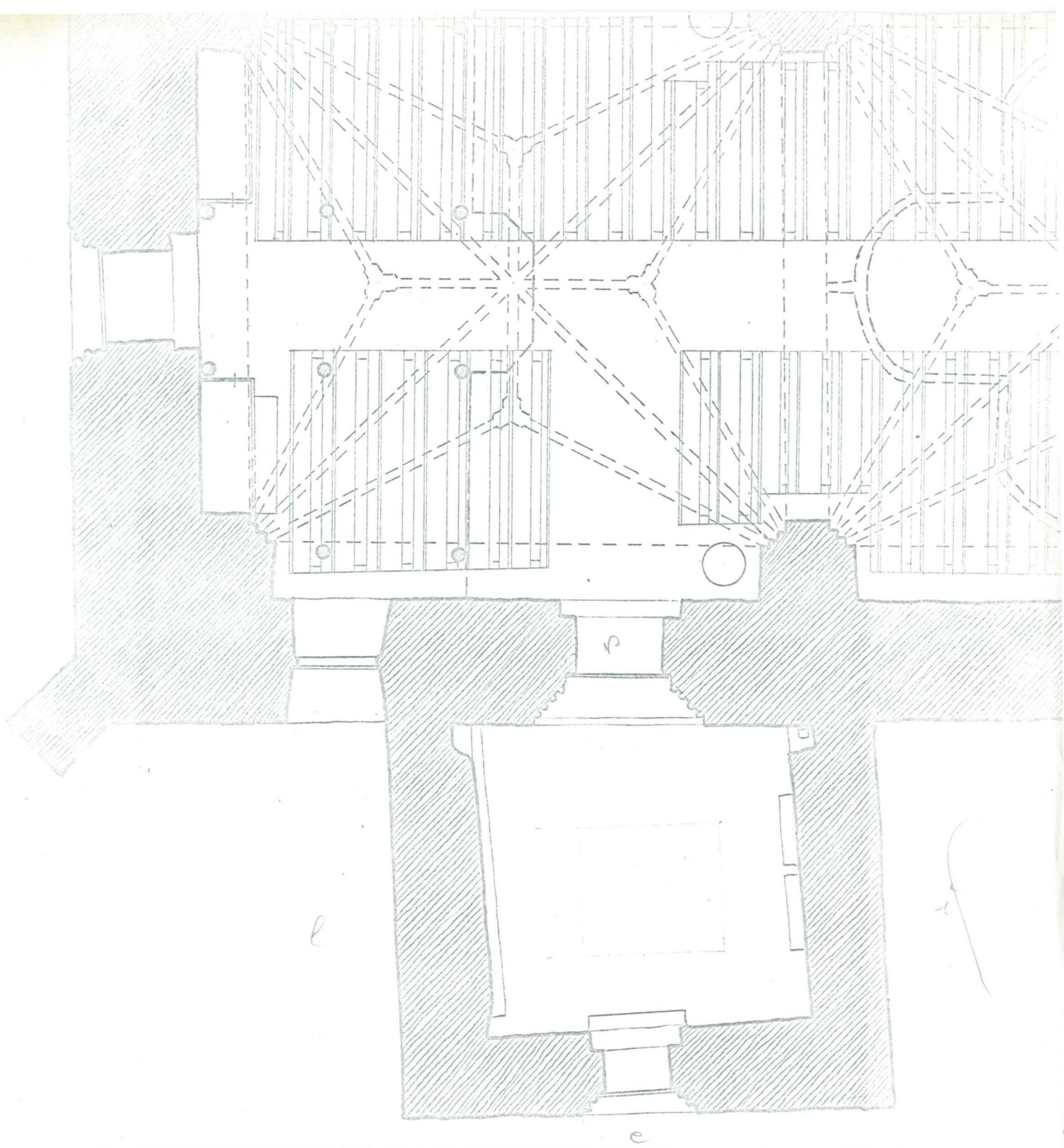
Täytemaasta löytyi:

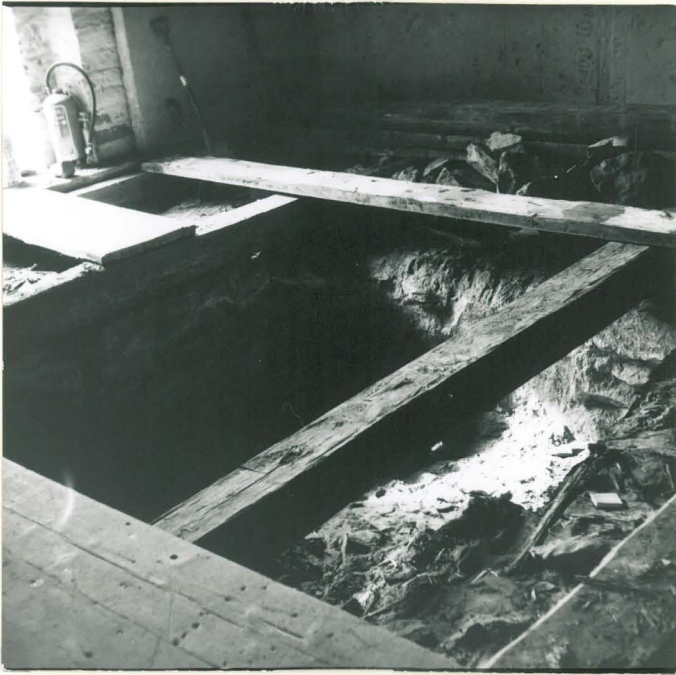
- 7 rautanaulaa, joista pari on sijaintinsa puolesta saattanut kuulua seinälaudoitukseen
- 5 vihertävää lasinpalaa
- 3 muototiiltä, ei ehjiä (otettu mukaan)

Lisäksi löytyi tiiliä, joiden mitat olivat 27 x 13 x 9-8, ? x 14 x 8, ? x 13 x 8-9, ? x 14 x 8,5, ? x 13,5 x 6.

Pitkiä ja kapeita tiiliä 8 x 8 x? pituutta oli jäljellä 18 cm


Liisa Eerikäinen





1. Asehuoneen muurattu hauta



2.



3.



4.



5.



6.

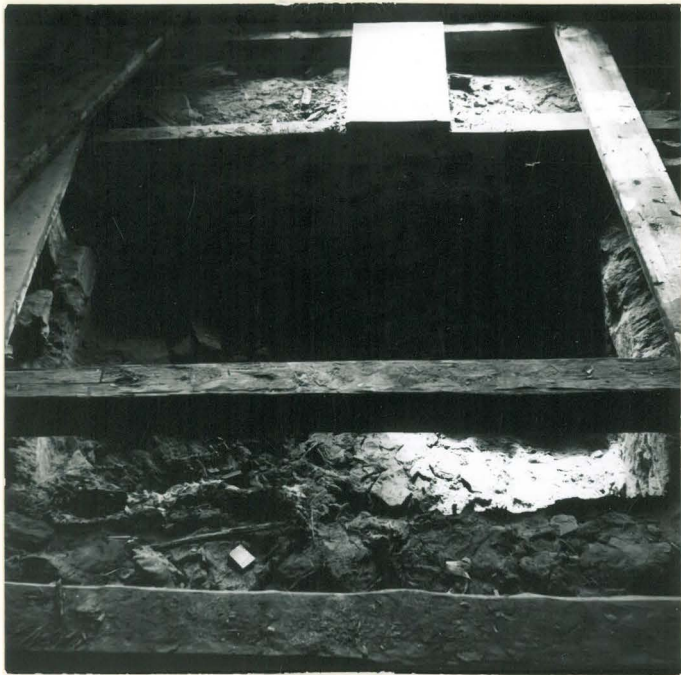


7.



8.

ULVILA ULVILAN KIRKON ASEHUONE



Pois?

