

28.11.1996
Muuritutkimus ky Uotila
Metsätie 7
21620 Kuusisto
921-2557278
921-2557148 (F)
050-5287360

*tallennettu
Hankkeeseen
8.6.1999
Jaana Pietilä*

RAPOLAN KARTANON RAKENNUSARKEOLOGISET
TUTKIMUKSET VUONNA 1996.

Museoviraston Rapolan kartanon alueen laajemman tutkimus- ja kunnostushankkeen osana tutkittiin päärakennuksen kellarikerros, jossa tärkeimpänä kohteena oli holvattu kellari (Pohjakerroksen tilanumerointi piirroksessa). Kellarikerroksen rakenteiden tutkimuksen tavoitteena oli dokumentoida pahoin rikkoutuneet rakennusosat ja laatia alustava selvitys kellarikerroksen rakennusvaiheista. Samalla poistettiin irtomaa-ainesta sekä kellarista 001 että 002. Myöhemmin tutkimukset jatkuivat päärakennuksen eri puolille tehdyillä koekuopilla (numeroitiin kaivausalueiksi Rapolan kartano 9603-9606), joiden paikat sovittiin tutkija Markus Hiekkasen kanssa. Koekuoppien perusteella oli tarkoitus selvittää päärakennuksen ympäristön maakerrokset ja mahdolliset kiinteät muinaisjäännökset rakennuksen ja ympäristön salaojitusta varten. Tutkimusten korkeuspisteenä on käytetty museoviraston mittausryhmän tekemää korkeuspistettä (0-piste) päärakennuksen seinässä.

Kaivausten ja maansiirtotöiden valvonnasta ja dokumentoinnista vastasi Muuritutkimus ky:n puolesta Kari Uotila ja kaivajina oli kolme tai neljä museoviraston aluesuunnittelija Olli Soinisen työryhmän miestä. Maa-aines kaivettiin pääosin lapiolla (ja osittain lastoilla) ja seulottiin 5 mm:n kuivaseulalla ja löydöt

luetteloitiin KM:n päänumerolle 96035:1-80. Tutkimustyöt kellareissa ja ulkopuolella oli jaettu työvaiheessa erilleen, mutta tässä raportissa on yhdistetty kaikki vuoden 1996 aikana tehdyt arkeologiset tutkimukset yhdeksi raportiksi.

1. Kaivausalueet 9601-9606

Tutkimusalue 9601

Kaivausalueeksi 9601 nimettiin holvatun kellarin 001 lattialla ollut maakumpare, joka oli alkujaan valunut kellariin sortuneen holvin kautta holvin yläpuolelta. Maa-aines oli suurelta osin hiekkaa, mutta joukossa oli myös humusta ja lahonnutta puuta ja kiviä ja tiiliä. Kokonaiset tiilet ja suuremmat kivet varastoitiin korjaustöitä varten kartanon läheisyyteen ja muu maa-aines kuljetettiin pois. Maakumpare oli ennen tutkimusten ja korjausten alkua kellarin itäpäässä sortuneen holvin alla, mutta sieltä sitä siirrettiin holvin tukirakenteen tekemisen yhteydessä ennen kaivausten alkua. Maakumpare kaivettiin kellarin nykyistä lattiatasoa myöten ilman kerrosjärjestystä, koska kyseessä oli selvästi sekoittunut maakerros.

Maakumpareen löytöaineistossa oli kaksi ehjää lasipulloa ja muutamia luunpalasia. Selvästikin kerroksen löydöt olivat vasta 1800-1900 -luvulta, mutta maa-aineksen seulonnalla tarkistettiin se, ettei holvin täyttökerroksessa ollut vanhempia löytöjä.

Tutkimusalue 9602

Alueena 9602 kaivettiin kellarin 002 pintamaa, jossa oli päällimmäisenä olki- ja hiekkakerros ja sen alla selvästi sekoittunut multamaa. Kerroksen paksuus oli kaikkiaan noin 5-10

cm ja sen alta tuli erittäin hienorakeinen hiekka, johon maan poisto lopetettiin. Kaivaukset lopetettiin hiekan pintaan ensisijaisesti sen vuoksi, että kaivaminen olisi söruttanut kellarin 002 seinärakenteet ja toiseksi siksi, että hiekka vaikutti alkuperäiseltä maa-ainekselta.

Alueella 9602 huomiota kiinnitti se, että kellarin 002 seinät oli rakennettu lähes kylmäladontana hiekan ja osittain multamaan päälle ja huoneessa ei ole säilyneenä varsinaisia käyttökerroksia. On mahdollista, että tämän kellaritilan lattiaa oli jo aikaisemmin kaivettu tai puhdistettu.

Tutkimusalue 9603

Päärakennuksen eteläpäätyyn tehtiin alkuvaiheessa 2 x 3 metrin kokoinen koekuoppa, jota myöhemmin laajennettiin kaikkiaan 7 x 3 metrin kokoiseksi eli pinta-alaltaan 21 neliötä. Osa alueesta kaivettiin yli kahden metrin syvyyteen, osa 1-1.5 metrin syvyyteen ja kaikkiaan kaivettiin lapiolla ja lastoilla ja seuloen noin kolmekymmentä kuutiota maata. Kaivausalue oli jaettu 1 x 1 metrin ruutuihin ja kaivaukset etenivät 10 cm:n paksuisissa teknisissä kerroksissa ja alimmissa kerroksissa luonnollisissa kerroksissa. Kaivausalueen löydöt otettiin talteen kerroksittain (I-XXI) ja ruuduittain.

Rakenteet:

Kaivausalueen pohjoisosasta saatiin esiin nykyisen päärakennuksen perustuskivet ja niiden alta hiukan eri suunnassa kulkeva hyvin epämääräinen kivien ja laastin ja maansekainen muuraus tai kylmäladelma, joka oli kellarin 001 eteläseinän

ulkopinta.

Toinen esiin tullut muurattu rakenne oli kivirakennuksen perustus, josta saatiin esiin itä-, länsi- ja eteläseinä. Pohjois- seinä sijaitsee todennäköisesti nykyisen päärakennuksen alla. Itäinen kiviseinä oli noin 1.6 metriä pitkä ja yli metri korkea. Se oli rakennettu tasapintaisista luonnonkivistä ja saumat oli kiilakivetty ja peitetty laastilla. Seinän leveys oli noin 50 cm ja selvän sisäpuolen muurauspinnan ulkopuolella oli vain kivistä ladottu perustusosa, joka rajoittui luonnollisiin hiekkakerroksiin. Rakennuksen eteläseinä oli rikkoutunut jossakin vaiheessa keskiosaltaan, mutta ei ole mitään syytä epäillä, etteikö seinä olisi ollut alkujaan yhtenäinen. Aukko ei liity kulkuaukkoon, sillä seinän eteläpuolella on koskematon maakerros (hiekkamoreeni) aivan kiinni muurissa ja lähes 1.5 metriä seinää korkeammalla tasolla. Länsiseinä oli rakennettu muiden seinien tavoin luonnonkivistä ja se jatkui päärakennuksen eteläosan perustuksen taakse, kuten myös itäseinä. Niinpä vaikutti selvältä, että aivan samassa linjassa olevan kellarin 001 itä- ja länsiseinä ovat saman rakennuksen osia.

Maakerrokset

Koko kaivausalueen kattoi nurmi ja sen alla ollut 5-10 cm:n paksuinen multakerros, josta saatiin muutamia esinelöytöjä. Pintamaan alta alkoi hyvin sekoittunut täyttömaa, jossa oli joukossa selviä hiekkakerroksia ja multamaakerroksia ja alempana myös selvää moreenimaata. Kaivausalueen reunoilla täyttömaa loppui 20-50 cm:n syvyydellä, ja keskeltä kaivausaluetta paljastuneen kivirakennuksen sisäpuolella noin syvyydellä 200 cm

(kerros XX). On mahdollista, että varsinainen täyttö on tehty kerralla lähelle nykyistä maanpintaa, ja että aluetta on sitten myöhemmin muokattu uudelleen erilaisten kaivamisten yhteydessä (esimerkiksi kiväärien maahan kaivaminen). Täyttömaa ulottui vanhemman kivirakennuksen seiniin kiinni ja samoin päärakennuksen eteläseinän perustusosaan. Täyttökerroksessa oli runsaasti 1700-1800 -luvun löytöjä, joista esimerkiksi posliiniastioiden palasia oli aina kerrokseen XV (150-160 cm) saakka, eli erittäin syvälle maan alle. Esineistön samankaltaisuus pinnasta aina puolentoista metrin syvyyteen osoittaa, että suurelta osin täyttö on syntynyt kerralla ja systemaattisesti.

Täyttömaan alla oli kivirakennuksen sisäpuolella käyttöaikaan liittyvä tumma multamaakerros. Se kaivettiin kahtena noin 10 cm:n paksuisena kerroksena (XX-XXI), jotka ulottuivat kiinni murattuihin kiviin. Kivien alla oli paikoin puuta ja lahonneita lastuja, jotka liittyivät joko kivirakennuksen rakentamisaikaan tai sen käyttövaiheisiin.

Kaivausalueen länsiosan kerroksesta IV (syvyys 40-50 cm), lähinnä ruudusta $x=5$, $y=2$, kaivettiin esiin kaksi sotilaskivääriä ja kymmeniä ammuksia. Paikalliset poliisit kaivoivat aseet esiin ja toimittavat myöhemmin museoviraston tutkija Helinä Koskiselle.

Tutkimusalue 9604

Päärakennuksen itäiselle pitkälle sivulle tehtiin 1 x 2 metrin kokoinen koekuppa, jossa oli noin 50-55 cm:n paksuinen saven ja hiekan sekainen täyttömaakerros, joka rajoittui päärakennuksen

lisäosan betoniperustukseen.

Tutkimusalue 9605

Päärakennuksen pohjoispäättyyn tehtiin 2 x 2 metrin kokoinen koekuoppa joka kavennettiin myöhemmin 1 x 2 metrin kokoiseksi, koska alueen läpi kulki itä-länsisuunnassa läheiseen kaivoon johtava sähkökaapeli. Alueen maa-aines oli hiekan ja saven sekaista täyttömaata, jossa oli seinän juurella runsaasti pyöreitä luonnonkiviä. Kuopan kerrosjärjestys oli sellainen että pinnassa oli 5 cm:n paksuinen multakerros, sen alla 25 cm:n paksuinen savi ja sen alla 30-50 cm:n syvyydellä hiekkakerros joka vaihtui vähitellen kivisemmäksi ja kaivannon pohjalla oli hiekkakerros, joka tulkittiin luonnolliseksi maakerrokseksi. Lisäksi alueen länsiprofiilissa oli noin 50 cm:n syvyydessä styroksi-levyjä, jotka viittasivat siihen, että alueen maakerroksia on kaivettu aivan viime aikoinakin.

Tutkimusalue 9606

Alueen sijaitsee päärakennuksen läntisellä pitkällä seinällä, ja sen koko on 2 x 2 metriä, jota myöhemmin supistettiin 1 x 2 metrin kokoiseksi. Alue sijaitsee kukkapenkin kohdalla ja noin 10-30 cm:n paksuisen kukkamultakerroksen alla oli sekoittunut hiekkakerros, joka ulottui päärakennuksen vanhemman ja uudemman osan alle. Hiekasta ei havaittu vanhemman maankäytön merkkejä.

Yhteenveto

Rapolan päärakennuksen ja sen ympäristöön tehtyjen

koekuopitusten tuloksena voidaan todeta, että kellarin poistetuissa maakerroksissa ei ollut kuin 1800-1900 -luvun esineistöä. Ulkopuolisista kaivausalueista alueet 9604 9605 ja 9606 olivat erittäin löytököyhiä ja lähinnä hyvin nuoria täyttömaakerroksia. Alueella 9603 oli pintamaan alla 1700-1800 -luvulle ajoittuva täyttökerros, joka ulottui aina kahden metrin syvyyteen. Sen alta tuli esiin vanhempi kivirakennus ja siihen liittyvä käyttökerros, josta ei ollut ajoittavia löytöjä.

2. PÄÄRAKENNUKSEN KELLARIKERROKSEN RAKENNUSARKEOLOGISET

HAVAINNOT

Päärakennuksen kellarikerroksen mittapiirroksiset on tehty museoviraston toimesta jo keväällä 1996 ja leikkauspiirroksia tehtiin kesän 1996 aikana. Osa näistä kartoista on vielä puhtaaksi piirtämättä, joten raporttiin on liitetty alustavien karttojen kopiot. Kellareiden valokuvauksesta on huolehdittu museoviraston puolesta, mutta tämän tutkimuksen puitteissa on tehty pienimuotoista dokumentointikuvausta, ja kuvat on luetteloitu ja toimitettu raportin ohessa museovirastoon. Niinpä tämä dokumentoinnin puitteissa on pääasiassa tarkasteltu näkyviä rakenteita ja selvitetty jatkotutkimusten tarpeita. Eri huonetilat on numeroitu karttaan.

Holvattu kellari (001)

Pohjakerroksen ainoa holvattu kellari sijaitsee koko rakennuksen kaakkoiskulmalla ja on mittausten mukaan hiukan toisessa linjassa kuin nykyinen päärakennus. Tämä saattaa viitata kellarin vanhempaan rakennushistoriaan. Kellarin pituus

itä-länsi -suunnassa on 440-450 cm ja leveys etelä-pohjoinen -suunnassa 330 cm. Kellarin holvin korkeus on noin 215 cm nykyisestä maalattiasta.

Kellarin itäinen päätyseinä on muurattu alaosaltaan suurikokoista tasapintaisista luonnonkivistä ja saumattu karkealla laastilla, joka saattaa olla osittain korjaustakin. Itäseinässä on todennäköinen rakennesauma noin 150 cm:n korkeudella lattiasta, jossa laastillinen muuraus vaihtuu lähinnä savitäytöksi ja muurauksessa käytettyjen kivien koko pienenee. Seinän alaosassa holviseinät ulottuvat päin itäseinää, mutta korkeudelta 150 ylöspäin holvaus jatkuu päätyseinän sisään.

Itäseinän kaakkoisosassa on tiiliholvaus kokonaan sortunut ja sen takaa voidaan nähdä itäseinän kiviseinän jatkuvan kohti etelää ainakin 50 cm. Kyseessä voisi olla kellarin rakentamiseen liittyvä detalji, jossa on ensin muurattu päätyseinä korkeudelle 150 cm ja vasta sitten tehty yläosa ja holvaus. Kellarin tutkimuksen jälkeen kaivettiin päärakennuksen eteläpuolelle kaivausalue 9603, josta löydettiin kellarin 001 itäseinän jatko-osa.

Kellarin holvaus on sekä etelä- että pohjoisseinässä tehty niin, että ensin on noin 100 cm:n korkeuteen ulottuva lähes suora luonnonkiviseinä, jossa kivet on asetettu kerroksiin ja laastia on käytetty vain saumaukseen. Pienen kynnyksen päältä alkaa ensin epämääräinen tiiliholvaus, joka muuttuu keskellä holvia selväksi renessanssilimityksellä tehdyksi holviksi, jossa siis on yksi kerros sidetiiliä ja toinen kerros juoksutiiliä. Tiilien koko holvissa on keskimäärin 28 x 14.5 x 9.5-10 cm.

Holvauksessa on monin paikoin korjausmuurauksen jälkiä.

Holvaus ulottuu kellarin länsiseinän sisään rakenteeseen ja erittäin todennäköisesti myös kapeana länsiseinän läpi aina kellarin 002 itäseinään saakka, eli holvaus on tehty koko väliseinän läpi. Kyseessä on erittäin poikkeuksellinen rakentamistapa. Länsiseinässä on kaksinkertaisella sidetiiliholvauksella tehty oviaukko ja sen eteläpuolella alkujaan yhdellä suurella kivellä katettu komero, joka on pahoin rapautunut.

Länsiseinän eteläosassa on alimpana suurikokoinen tasapintainen luonnonkivi, joka jatkuu eteläseinän läpi kohti etelää. Ylempänä seinässä eteläseinän tiiliholvaus ulottuu seinän sisään. On mahdollista, että luonnonkivi kuuluu kaivausalueelta 9603 esiin kaivettuun kivirakennukseen, joka on ulottunut kellarin länsiseinään saakka.

Kellarin eteishuone (002)

Holvatun kellarin eteisosana toimii kiviseinäinen holvaamaton huonetila 002, jossa oli tutkimusten alkuvaiheessa runsaasti erilaista purkumassaa, joka poistettiin kaivausalueena 9602. Huoneen itäseinässä on kellariin 001 johtava oviaukko, jossa on kaksinkertainen tiilikaari, kuten kellarin 001 puolellakin. Oviaukon yläpuolella on toinen tiilikaari (limitetty tiilet side- ja juoksutiilinä), joka ulottuu lähes koko seinän alueelle. Korkeutensa puolesta ylempi kaari on hyvin lähellä kellarin 001 vastaavalla tavalla rakennettua tiiliholvia, ja on hyvin mahdollista, että kyseessä on kellarin 001 tiiliholvaus, joka ulottuu seinän läpi.

Seinän eteläosassa on pahoin rapautunut tiiliseinä, jossa ei voi havaita limityksen juoksuja. Seinän pohjoisosassa on oviaukkoon liittyvän tiiliosan jälkeen tasapintaisista luonnonkivistä muurattu seinäosa, joka voi olla osa vanhempaa luonnonkivistä muurattua rakennusta, josta pääosa kaivettiin esiin päärakennuksen eteläpuolelta alueelta 9603.

Itäseinän rapautuneen eteläosan liitos eteläseinään jää tässä vaiheessa epäselvästi, koska seinää ei voinut puhdistaa.

Eteläseinä on rakennettu epätasaisesta luonnonkiviaineksesta, joka on perustettu erittäin heikosti suoraan hiekka ja humusmaan päälle. Samanlainen rakennustekniikka jatkuu myös länsiseinässä, jossa on lisäksi sekundaari ikkuna-aukko. Pohjoisseinän muuraus on tehty selvästi itäseinän luonnonkivipintaa vasten. Muuten kiviseinän muuraus on hiukan muita seiniä huolitellumpaa, mutta liittyy kuitenkin samaan rakennusvaiheeseen. Oven keskellä on pienistä tiilistä (24x13x6 cm) tehty oviaukko tilaan 003.

Käytävätila (003)

Käytävätilassa 003 on kolme muurattua seinää (etelä, länsi ja itäseinät) ja puurakenteinen pohjoisseinä, jonka toisella puolen on huonetila 004. Käytävässä on kaikkiaan kolme ovea ja itäseinässä rakennuksen ylempään kerrokseen johtava kiviportaikko.

Eteläseinässä on huonetilaan 002 johtava tiilinen oviaukko ja muuten seinän on suurelta osin kattavan laastin peitossa. Laastikerroksen alta voi kuitenkin havaita, että pääasiallinen rakennusmateriaali on luonnonkivi. On mahdollista, että eteläseinän itäosa kellaria 001 vasten olevalta osaltaan on

muuta vanhempi rakennusosa, sillä noin metrin korkeudelle lattiasta ulottuu suora suhteellisen siisti kivimuuraus ja sen päältä alkaa hiukan sisään päin kaartuva kivimuuraus, joka tuskin on kuitenkaan holvauksen jäännös, vana pelkkä seinäosa. Mahdollinen vanhempi seinä jatkuu myös itäpäädyssä olevan kiviportaikon taakse. Itäpäädyn kiviportaikko on jossakin vaiheessa johtanut päärakennuksen ylempiin kerroksiin, mutta se on myöhemmin suljettu.

Huoneen länsiseinässä on suurikokoinen holvattu oviaukko ulospäin, jonka pielet ovat alkuperäiset, mutta ovikaaren yläosa on myöhemmin korjattu. Tiilisen oviaukon ympärillä muuraus jatkuu kivisenä ja muistuttaa huoneen 002 hiukan huolimattomaa muuraustapaa ja kivien työstöä.

Huonetila 004

Huoneessa 004 on suurikokoinen uunin perustus, joka on rakennettu sekä itä, että pohjoisseinää myöhemmin, mutta hyvinkin samassa laajemmassa rakennusvaiheessa.

Luonnonkivimuurauksen joukossa on kiviä, jotka on lohkottu poraamalla. Muuraus on perustettu huoneiden 002 ja 003 tavoin suoraan hiekan tai multamaan päälle ilman sokkeliosaa.

Pohjoisseinässä on segmenttikaarinen tiilinen (23 x 13 x 5.5 cm) oviaukko, joka johtaa huoneeseen 005.

Huonetila 005

Muita huoneita selvästi matalammassa huoneessa 005 on luonnonkiviseinät ja kaakkoiskulmalla uunin perustus, joka sekin on tehty varsinaisia seiniä vasten. Huoneen länsiseinällä on

sekundaari ikkuna-aukko. Huoneen luonnonkivimuuraus on tehty suorana hiekan ja mullan päälle, kuten muissakin huoneissa.

Huoneen itäseinässä on kivimuurauksessa laaja sortuma- ja pullistuma-alue, josta on jo muutamia kiviä sortunut maahan. Sortuman syynä saattaa olla joko maan paine seinän takana tai routavauriot.

Yhteenveto

Rapolan kartanon päärakennuksen kellarikerroksessa ja siihen liittyvällä kaivausalueella 9603 on selvästi esillä ainakin kahden, ehkä kolmen, eri aikaisen kivistä rakennuksen osia.

Nuorin rakennus on nykyinen päärakennus, johon liittyvät ainakin käytäväosa 003 ja huoneet 004 ja 005, mutta myös huoneen 002 rakenteet ovat niin yhtäläiset, että senkin olettaisi kuuluvan samaan rakennusvaiheeseen. Rakenteellisten piirteiden perusteella tämä vaihe voisi ajoittua jo 1600-luvullekin (pienikokoiset tiilet oviaukoissa), mutta muuten muuraustekniikan heikko laatu, kivien työstön puutteellisuus ja kivien porausreiät ajoittavat nämä osat lähinnä 1700-1800 -luvulle. Ei ole mitään syytä epäillä, etteivätkö nämä rakennusosat liittyisi 1800-luvun alussa rakennettuun päärakennukseen. On mahdollista, että poikkeuksellisen pienet tiilet ovat esimerkiksi kuuluneet vanhempaan rakennukseen, josta ne on purettu ja käytetty uudelleen.

Mahdollisesti nykyistä päärakennusta vanhempi on holvattu kellari 001, jonka suunta poikkeaa muusta rakennuksesta. Samoin sen perustuksen tai ulkopuolinen muuraus näytti olevan

kaivausalueen 9603 puolella selvästi nykyistä päärakennusta vanhempaa osaa. Kellarin ajoitus on vaikeaa, sillä osa rakenteista (kuten katekivellinen komero) viittaisi jo 1500-luvun rakenteisiin, mutta esimerkiksi renessanssilimityksellä rakennettu holvaus vasta 1600-luvulle tai sitä nuorempaan aikaan, esimerkiksi 1700-luvulle.

Kaivausalueelta 9603 esiin kaivettu kivirakennuksen eteläosa jatkuu nykyisen päärakennuksen alle, jossa vastaavia rakenteita on ainakin holvatun kellarin 001 itäseinässä, todennäköisesti myös länsiseinässä. Lisäksi on mahdollista, että vastaava vanhempi muuraus ulottuu myös huonetilan 002 itäseinään ja käytäväosan 003 eteläseinään, mutta näiden osalta kyseessä on vasta alustava tulkinta. Esiin kaivetun kivirakennuksen koko olisi tällöin itä-länsi -suunnassa 5.5 metriä ja etelä-pohjoinen suunnassa 6 metriä eli kyseessä olisi noin kolmenkymmenen neliön kokoinen kivirakennus. Säilyneiden seinäosien korkeus on alkuperäisestä maanpinnasta noin 1.0-1.5 metriä ja kaikki havaitut luonnonkiviseinät ovat olleet suoria ja mitään viitettä rakennuksen holvauksesta ei ole saatu. Havaittujen seinien paksuus on noin 40-60 cm, joka viittaa siihen, että kyseessä on yksikerroksinen kivirakennus. Varsinkin alueella 9603 rakennus on selvästikin kaivettu lähes 1.5-2 metrin syvyiseen kuoppaan hiekka/moreeni rinteeseen ja rakennuksen seinät on muurattu huolellisesti vain sisäpuolelta ulkopinnan jäädessä lähes kylmälatomukseksi. Kaikki nämä piirteet viittaavat siihen, että kyseessä on alkujaan selvään rinteeseen kaivettu kellari, jossa ei ole ollut holvia ja jonka korkeus on ollut maksimissaan 2-3 metriä, ehkä allekin.

Alueella 9603 rakennuksen pohjalla oli noin 10 cm:n paksuinen tumma multamaa ja humuskerros, jossa oli muihin kerroksiin verrattuna poikkeuksellisen paljon eläinten luita. Mitään ajoittavaa esineistöä ei ole löydetty.

Vanhimman kivirakennuksen ajoitus on erittäin vaikeaa, sillä tutkimuksissa ei löydetty esimerkiksi mitään rakennuksen käyttöön liittyvää esineistöä. Rakennuksen eteläpuoleinen osa on täytetty täyttömaan perusteella viimeistään 1700-1800 -luvulla. Toisen välillisen ajoituksen antaa holvattu kellari 001, joka on tätä rakennusta selvästi nuorempi osa. Se voidaan edellä esitetyn perusteella ajoittaa väljästi 1600-1700 -luvulle. Rakennuksen detaljien perusteella voidaan todeta, että sen rakentamisessa on käytetty vaihtelevan kokoisia kiviä, mutta ne on kuitenkin asetettu jonkinlaisiin riveihin. Toiseksi kivien pinta on erittäin tasainen ja tämä viittaa siihen, että kivet on valittu huolella. Kolmanneksi kivien välissä on paikoin kiilakiviä ja niiden päällä on osittain kivien päälle ulottuva saumalaasti. Kaikki edellä mainitut piirteet ovat käytössä keskiajalta eteenpäin aina 1500-1600 -luvulle saakka. Vertailumateriaalin vähäisyyden vuoksi on tässä vaiheessa tyydyttävä hyvin väljään ajoitukseen, jonka mukaan vanhin kivirakennus on todennäköisesti 1500-1600 -luvulta, vaikkakin vastaava rakennustekniikka on ollut käytössä jo keskiajallakin.

FL Kari Uotila

Kuusistossa 28.11.1996.

Muuritutkimus ky
Kari Uotila
Metsätie 7
21620 Kuusisto

LIITE 1.
LÖYTÖLUETTELO
RAPOLAN KARTANON KAIVAUKSET VUONNA 1996
KM 96035:1-80

- 96035: 1 Kellari 001, Alue 9601, Kerros I
Posliiniastian seinäpala, jossa ulkopuolella valkoinen lasite ja sisäpuolella sininen lasite.
35 x 14 38 mm ja paino 3 gr.
- 96035: 2 Kellari 001, Alue 9601, Kerros I
Vihertävä lasipullo + korkki.
Kork. 210, pullo-osa 125, suuosa 75, suun halk. ulkoa 25, sisältä 7, pohjan halk. 70 mm ja paino 390 gr.
- 96035: 3 Kellari 001, Alue 9601, Kerros I
2 kpl ruostunutta metallikoukkuja, jossa varsi ja alkujaan pyöreä pää, joka poikkinainen. Varsiosassa kierreet. Varsi: 70 x halk. 12 mm, koukku halk. noin 23 mm x 4 x 5 mm ja paino 32 gr.
- 96035: 4 Kellari 001, Alue 9601, Kerros I
Eläinten luita.
Paino 58 gr.
- 96035: 5 Kellari 002, Alue 9602, Kerros I
Väritön lasipullo + korkki.
Kokon. pituus 130, pullo-osa 67, suuosa 32, pohjan halk. 52, suun halk. ulkoa 33, sisältä 23 mm ja paino 145 gr.
- 96035: 6 Kellari 002, Alue 9602, Kerros I
Metalliesine, jossa varren päässä kierretty 2 kertaa pyöreä osa, jonka toisella puolella puuta.
Kok. Pituus 210, varsi 163 x 10, pyöreän osan halk. ulkopuolelta 46, sisältä 30 mm ja paino 71 gr.
- 96035: 7 Kellari 002, Alue 9602, Kerros I
2 metallin palaa, joista toinen ehjä pyörylä (A) ja toinen siihen liittynyt soikea (B) kehän osa.
A: halk. Ulkoa 50, sisältä 30 mm
B: pit. 40 x 5 mm
Paino yht. 33 gr.
- 96035: 8 Kellari 002, Alue 9602, Kerros I
Eläinten luita.
Paino 10 gr.
- 96035: 9 Alue 9605, Kerros I
Metallinen vyön solki.
33 x 25 x 2 mm ja paino 9 gr.
- 96035:10 Alue 9605, Kerros I
Pyöreä metalli levy.
Halk. 105, paksuus 6 mm ja paino 215 gr.
- 96035:11 Alue 9605, Kerros I
4 valkosaviastian palaa, joissa valkoinen lasite.
Suurin 28 x 11 x 6 mm, pienin 17 x 8 x 3 mm ja paino 8 gr.

- 96035:12 Alue 9605, Kerros I
Eläinten luita.
Paino 57 gr.
- 96035:13 Alue 9606, Kerros I
Rautainen kaareva koriste lenkki.
Kok. Pit. 95 mm, varren paksuus 6 mm, pyöreän halk. 35 mm ja paino 33 gr.
- 96035:14 Alue 9603, Pintamaa
9 kpl kaakelin seinä- ja reunapaloja. Kahdessa koriste aihepinnassa ja vihreä lasite. Kolmessa palassa vihreän ja ruskean lasitteen jäänteitä.
Suurin 145 x 60 x 8 mm, pienin 50 x 17 x 16 mm ja paino 562 gr.
- 96035:15 Alue 9603, Kerros I, Ruutu x=1 y=3
Kivisaviastian (seltteri) kahvan pala. Ruskea lasite pinnassa.
42 x 18 x 19 mm ja paino 28 gr.
- 96035:16 Alue 9603, Kerros I, Ruutu x=1 y=3
3 kpl posliiniastioiden seinäpaloja. Kahdessa palassa valkoisen lasitteen lisäksi sininen koristelasitus.
Suurin 52 x 24 x 5 mm, pienin 9 x 8 x 4 mm ja paino 7 gr.
- 96035:17 Alue 9603, Kerros I, Ruutu x=1 y=3
Eläinten luita.
Paino 6 gr.
- 96035:18 Alue 9603, Kerros I, Ruutu x=2 y=2
2 kpl rautanauvoja, joissa suorakaiteen muotoinen kantaosa.
A: 130 x 8 x 6 mm, kanta 20 x 15 mm
B: 120 x 8 x 7 mm, kanta 14 x 9 mm
Paino 51 gr.
- 96035:19 Alue 9603, Kerros I, Ruutu x=2 y=2
5 kpl posliiniastian seinä- ja reunapaloja, joissa ulkopinnassa sininen koristelu.
Suurin 28 x 25 x 3 mm, pienin 18 x 8 x 3 mm ja paino 7 gr.
- 96035:20 Alue 9603, Kerros I, Ruutu x=2 y=2
6 kpl posliiniastian seinäpaloja, joissa molemmin puolin valkoinen lasite.
Suurin 27 x 22 x 3 mm, pienin 19 x 14 x 3 mm ja paino 8 gr.
- 96035:21 Alue 9603, Kerros I, Ruutu x=3 y=1
Metalliputki, jonka päässä neliömäinen lisäosa. (pahoin ruosteessa)
Varsi 70 x halk. 11 mm, neliö 20 x 21 x 10 mm ja paino 57 gr.
- 96035:22 Alue 9603, Kerros I, Ruutu x=3 y=1
4 kpl rautanauvoja.
Suurin 115 x 6 x 6 mm + kanta 13 x 13 mm
Pienin 100 x 6 x 6 mm + kanta 10 x 11 mm
Paino 67 gr.
- 96035:23 Alue 9603, Kerros I, Ruutu x=3 y=1
Posliiniastian pala, jossa ulkopuolella valkoinen lasite ja sisäpuolella tummansininen/musta kukkakoriste

- aihe.
23 x 16 x 4 mm ja paino 1 gr.
- 96035:24 Alue 9603, Kerros II, Ruutu x=-1 y=2
Eläinten luita.
Paino 20 gr.
- 96035:25 Alue 9603, Kerros II, Ruutu x=3 y=2
6 kpl posliiniastian seinäpalaa, joista kahdessa vihreä ja punainen koristenauha.
Suurin 30 x 12 x 3 mm, pienin 9 x 13 x 2 mm ja paino 3 gr.
- 96035:26 Alue 9603, Kerros II, Ruutu x=3 y=2
3 kpl kaakelin reuna ja seinäpaloja, joissa kirkkaan vihreä lasite pinnassa.
Suurin 78 x 30 x 35 mm, pienin 43 x 34 x 8 mm ja paino 101 gr.
- 96035:27 Alue 9603, Kerros II, Ruutu x=3 y=2
9 kpl kaakelin reuna- ja seinäpaloja, joista yhdessä valkoinen lasite, viidessä tumman vihreän lasitteen jäänteitä.
Suurin 63 x 35 x 16 mm, pienin 28 x 32 x 7 mm ja paino 165 gr.
- 96035:28 Alue 9603, Kerros II, Ruutu x=3 y=2
5 kpl vihertävän pullolasin pohja-, seinä- ja suuosia.
Suurin 100 x 78 x 8 mm, pienin 48 x 34 x 8 mm ja paino 332 gr.
- 96035:29 Alue 9603, Kerros III, Ruutu x=-1 y=1
12 kpl valkoiseksi lasitettuja posliiniastian seinä- ja reunapaloja.
Suurin 31 x 24 x 4 mm, pienin 13 x 11 x 3 mm ja paino 10 gr.
- 96035:30 Alue 9603, Kerros III, Ruutu x=-1 y=1
Posliiniastian seinäpala, jossa sisäpuolella violetti lehtikoristelu valkoisella pohjalla.
22 x 16 x 3 mm ja paino 0,5 gr.
- 96035:31 Alue 9603, Kerros III, Ruutu x=-1 y=1
2 kpl vihertävää pullolasia A=pohjapala, B= pullon suu osa.
A: 50 x 29 x 5 mm
B: 29 x 15 x 7 mm
Paino 23 gr.
- 96035:32 Alue 9603, Kerros III, Ruutu x=2 y=2
Pitkä, osittain kierteinen metallilevy. Pahoin ruosteessa.
160 x 13 x 7 mm ja paino 70 gr.
- 96035:33 Alue 9603, Kerros III, Ruutu x=3 y=2
Posliiniesineen paloja 50 kpl, joista kolmessa vihreä + punainen koristenauha.
Suurin 50 x 34 x 5 mm, pienin 12 x 6 x 3 mm
- 96035:34 Alue 9603, Kerros III, Ruutu x=4 y=3
Punasaviastian reunapala, sisäpuolella ruskea + keltainen lasite.
30 x 21 x 7 mm ja paino 3 gr.
- 96035:35 Alue 9603, Kerros III, Ruutu x=4 y=3
4 kpl posliiniastian pohja- ja seinäpaloja. Valkoinen lasite.
Yhdessä ulkopinnassa violetti lehtiaihe.

- Suurin 53 x 41 x 4 mm, pienin 31 x 34 x 3 mm ja paino 47 gr.
- 96035:36 Alue 9603, Kerros III, Ruutu x=4 y=3
4 kpl kaakelin seinäpaloja. Kahdessa kirkkaan vihreä lasite, kahdessa tumman vihreä lasite.
Suurin 47 x 29 x 6 mm, pienin 27 x 15 x 4 mm ja paino 16 gr.
- 96035:37 Alue 9603, Kerros III, Ruutu x=4 y=3
Liitupiipun varren katkelma.
Pit. 37, halk. 7 mm ja paino 4 gr.
- 96035:38 Alue 9603, Kerros III, Ruutu x=4 y=3
Vihertävän pullolasin pohjapala.
25 x 23 x 15 mm ja paino 9 gr.
- 96035:39 Alue 9603, Kerros III, Ruutu x=5 y=1
Päistään kaareva metallilevy.
Suoran osan pit. 55 mm, varsi 55 x 5 mm ja paino 11 gr.
- 96035:40 Alue 9603, Kerros III, Ruutu x=5 y=1
Posliiniastian reunapala, jossa sisäpuolla monivärinen Kukkakoristeaihe.
43 x 21 x 3 mm ja paino 4 gr.
- 96035:41 Alue 9603, Kerros III, Ruutu x=5 y=1
Eläinten luita.
Paino 34 gr.
- 96035:42 Alue 9603, Kerros IV, Ruutu x=-1 y=1
Eläinhahmoisen patsaan metallinen jalkaosa.
Pit. 45 mm, varren halk. 15 x 12 mm ja paino 15 gr.
- 96035:43 Alue 9603, Kerros IV, Ruutu x=-1 y=1
5 kpl siniviivakoristeista-, 4 kpl violetti kukkakoristeista ja 27 kpl valkolasitteista posliiniastian palaa.
Yhdessä teksti: WEDGEWO...
Suurin 28 x 26 x 3 mm, pienin 9 x 8 x 3 mm ja paino 41 gr.
- 96035:44 Alue 9603, Kerros IV, Ruutu x=-1 y=2
6 kpl posliiniastian seinäpaloja.
Suurin 21 x 21 x 2 mm, pienin 19 x 16 x 2 mm ja paino 5 gr.
- 96035:45 Alue 9603, Kerros IV, Ruutu x=1 y=3
Eläinten luita.
Paino 37 gr.
- 96035:46 Alue 9603, Kerros IV, Ruutu x=5 y=2
Kaksiosainen nahkahihna, jossa metallisolki. Liittyy paikalta löytyneeseen kivääriin.
Paino 42 gr.
- 96035:47 Alue 9603, Kerros V, Ruutu x=-1 y=1
6 kpl posliininin paloja. Yhdessä sisäpuolella tumma koristeaihe.
Suurin 22 x 16 x 3 mm, pienin 14 x 12 x 3 mm ja paino 6 gr.
- 96035:48 Alue 9603, Kerros V, Ruutu x=-1 y=1
Posliiniastian seinäpala, valkoinen lasite molemmin puolin.
43 x 27 x 6 mm ja paino 6 gr.
- 96035:49 Alue 9603, Kerros V, Ruutu x=4 y=1
Pitkä rautatanko, jonka toinen pää kierteinen.
Kok.pit. 450 mm, varren halk. 16 mm ja paino 608 gr.
- 96035:50 Alue 9603, Kerros VII, Ruutu x=4 y=1

- 3 kpl kirkkaan vihreän kaakelin pinta- ja reunapaloja. Suurin 187 x 170 x 8 mm, pienin 110 x 60 x 10 mm ja paino 1686 gr.
- 96035:51 Alue 9603, Kerros VII, Ruutu x=2 y=2
2 kpl valk. Lasitteista posliinia.
A: 25 x 12 x 3 mm, B: 12 x 10 x 3 mm ja paino 0,5 gr.
- 96035:52 Alue 9603, Kerros VIII, Ruutu x=2 y=2
T-mallinen rautaesine, toinen pää muotoiltu teräväksi.
T-osan pit. 120 mm halk. 8 mm
Lyhyen osan pit. 65 mm
Paino 25 gr.
- 96035:53 Alue 9603, Kerros VIII, Ruutu x=2 y=2
3 kpl posliinia. Yhdessä vihreä+punainen koristenauha.
Suurin 29 x 22 x 3 mm, pienin 10 x 8 x 3 mm.
- 96035:54 Alue 9603, Kerros IX, Ruutu x=4 y=1
2 kpl posliiniastian paloja. A=seinäpala, B=reunapala.
Valkoinen lasite.
A: 47 x 44 x 5 mm, B: 57 x 18 x 12 mm.
- 96035:55 Alue 9603, Kerros IX, Ruutu x=4 y=1
Posliiniastian seinäpala. Sisäpuolella sinertävä lasite.
25 x 22 x 7 mm ja paino 3 gr.
- 96035:56 Alue 9603, Kerros IX, Ruutu x=4 y=1
Punasavipadan kahvaosa, pinnassa ruskehtava lasite.
Kokonaispit. 67 mm, halk. 23 mm ja paino 37 gr.
- 96035:57 Alue 9603, Kerros IX, Ruutu x=4 y=1
Vihertävän pullon kaula/suuosa.
Pit. 72 mm, kaulan halk. 24 mm ja paino 51 gr.
- 96035:58 Alue 9603, Kerros IX, Ruutu x=4 y=1
Eläinten luita.
Paino 545 gr.
- 96035:59 Alue 9603, Kerros IX, Ruutu x=4 y=3
Eläinten luita.
Paino 22 gr.
- 96035:60 Alue 9603, Kerros X, Ruutu x=4 y=3
Eläinten luita.
Paino 141 gr.
- 96035:61 Alue 9603, Kerros X, Ruutu x=3 y=3
Eläinten luita.
Paino 0,5 gr.
- 96035:62 Alue 9603, Kerros XI, Ruutu x=4 y=1
Eläinten luita.
Paino 71 gr.
- 96035:63 Alue 9603, Kerros XII, Ruutu x=3 y=1
Punasaviastian pohja- (A) ja reunapala (B). Pohjapalassa vihreän lasitteen jäänteitä.
A: 85 x 43 x 5 mm, B: 38 x 23 x 5 mm ja paino 23 gr.
- 96035:64 Alue 9603, Kerros XII, Ruutu x=3 y=1
Eläinten luita.
Paino 44 gr.
- 96035:65 Alue 9603, Kerros XIII, Ruutu x=4 y=1
9 kpl posliiniastian reunapaloja (kaarevia).
Suurin 53 x 22 x 8 mm, pienin 29 x 16 x 5 mm ja paino 50 gr.
- 96035:66 Alue 9603, Kerros XIII, Ruutu x=4 y=3
Eläinten luita.

- 32 gr.
96035:67 Alue 9603, Kerros XV, Ruutu x=3 y=1
Eläinten luita.
6 gr.
- 96035:68 Alue 9603, Kerros XV, Ruutu x=4 y=3
Posliiniastian pohjapala.
35 x 13 x 3 mm ja paino 4 gr.
- 96035:69 Alue 9603, Kerros XV, Ruutu x=3 y=1
Punasaviastian reunapala, sisäpuolella ruskea lasite.
78 x 25 x 14 mm ja paino 23 gr.
- 96035:70 Alue 9603, Kerros XV, Ruutu x=3 y=1
Eläinten luita.
97 gr.
- 96035:71 Alue 9603, Kerros XVIII, Ruutu x=5 y=1
Eläinten luita.
61 gr.
- 96035:72 Alue 9603, Kerros XX, Ruutu x=2 y=1
Eläinten luita.
173 gr.
- 96035:73 Alue 9603, Kerros XX, Ruutu x=2 y=1
Luuneula poikkinainen.
Pit. 66 mm, varren koko 5,5 x 2,5 mm, reiän halk. 3 mm
Ja paino 1 gr.
- 96035:74 Alue 9603, Kerros XX, Ruutu x=2 y=1
Eläinten luita.
71 gr.
- 96035:75 Alue 9603, Kerros XX, Ruutu x=3 y=1
Eläinten luita.
20 gr.
- 96035:76 Alue 9603, Kerros XX, Ruutu x=4 y=1
Rautalevy, poikkinainen, ruostunut.
80 x 15 x 7 mm ja paino 16 gr.
- 96035:77 Alue 9603, Kerros XXI, Ruutu x=4 y=1
Eläinten luita.
12 gr.
- 96035:78 Alue 9603, Kerros XXI, Ruutu x=6 y=1
Maanäyte.
532 gr.
- 96035:79 Alue 9603, Kerros XXI, Ruutu x=6 y=1
Puuta; C14-näyte.
139 gr.
- 96035:80 Alue 9603, Kerros XXI, Ruutu X=5 y=2
Hiili C14-näyte.
11 gr.

28.11.1996.
 Muuritutkimus ky
 Kari Uotila
 Metsätie 7
 21620 Kuusisto
 02-2557148 (F)
 02-2557278
 050-5287360

RAPOLAN KARTANON TUTKIMUKSET VUONNA 1996

VALOKUVALUETTELO:

(valokuvaaja Kari Uotila)

DIAKUVAT.

39442	1.	ALUE 9603.YK	3.10.96.	Kivirakennus.	E
39443	2.	-*-	-*-	Kivirakennuksen länsiosa.	E.
39444	3.	-*-	-*-	Nykyisen päärakennuksen perustuksen alaosa.	SE
39017	4.	-*-	-*-	Kivirakennuksen itäosa.	SW
39018	5.	-*-	-*-	Alueen eteläprofiili	NE
39019	6.	-*-	-*-	-*-	NE
39020	7.	-*-	-*-	Länsiseinä	E
39021	8.	-*-	-*-	Nykyisen päärakennuksen perustuksen alla maakerrokset	SE
39022	9.	-*-	-*-	-*-	SW
39023	10.	-*-	-*-	-*-	S
39024	11.	-*-	-*-	Koko rakennus länteen.	E
39025	12.	-*-	-*-	Kivirakennus ja päärakennuksen perustusosa	SE

MV-kuvat.

Filmi nro 1

280028 118481	2.	Kellari 001.	Tiiliholvaus ennen tukirakennetta.	W
118482	3.	-*-	-*-	W
118483	4.	-*-	-*-	W
118484	7.	-*-	Tiiliholvin tukirakenne.	W

Filmi nro 2.

Kuvattu kesä-heinäkuussa 1996

R#0 118485	2.	Alue 9605	YK	Sekoitekerrokset poistettu	N
118486	3.	Alue 9603	YK	Kaivaussyvyys 50 cm	S
118487	4.	Alue 9606	YK		W
118488	5.	Alue 9604	YK		E
118489	6.	Alue 9603	YK	Kaivaussyvyys 50 cm	W
118490	7.	Alue 9603	YK	Pintamaiden profiili	W

Filmi nro 3.

Kuvattu 3.10.96

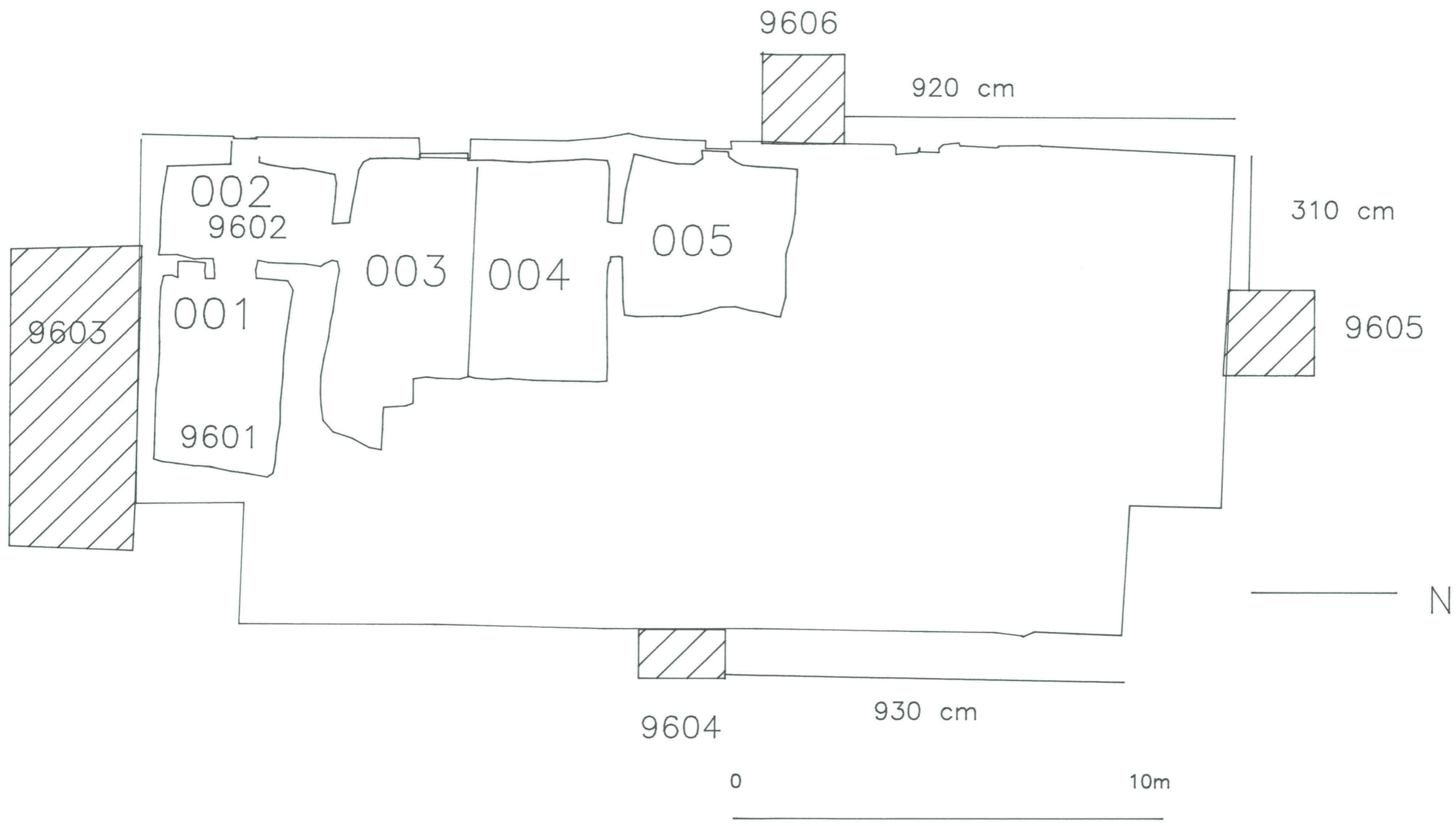
R#0 118491	23.	Alue 9603.	YK	kaivauksista. Kivirakennus ja päärakennuksen eteläosan perustus.	SE
118492	24.	-#-	-#-	Kivirakennuksen länsiosa.	E
118493	25.	-#-	-#-	Kivirakennuksen itäosa	SW
118494	26.	-#-	-#-	-#-	SW
118495	27.	-#-	-#-	Kaivausalueen eteläprofiili	NE
118496	28.	-#-	-#-	Länsiseinä	E
118497	29.	-#-	-#-	Päärakennuksen perustuksen profiili.	SE
118498	30.	-#-	-#-	-#-	SE
118499	31.	-#-	-#-	Kivirakennuksen itäprofiili	W
118500	32.	-#-	-#-	Eteläprofiili	NE
118501	33.	-#-	-#-	Päärakennuksen alaosa ja kivirakennus.	SE
118502	34.	-#-	-#-	-#-	S
118503	35.	-#-	-#-	Kivirakennuksen länsiosa.	SW
118504	36.	-#-	-#-	-#-	SW
118505	37.	-#-	-#-	Kivirakennus.	E

Väripaperikuvat.

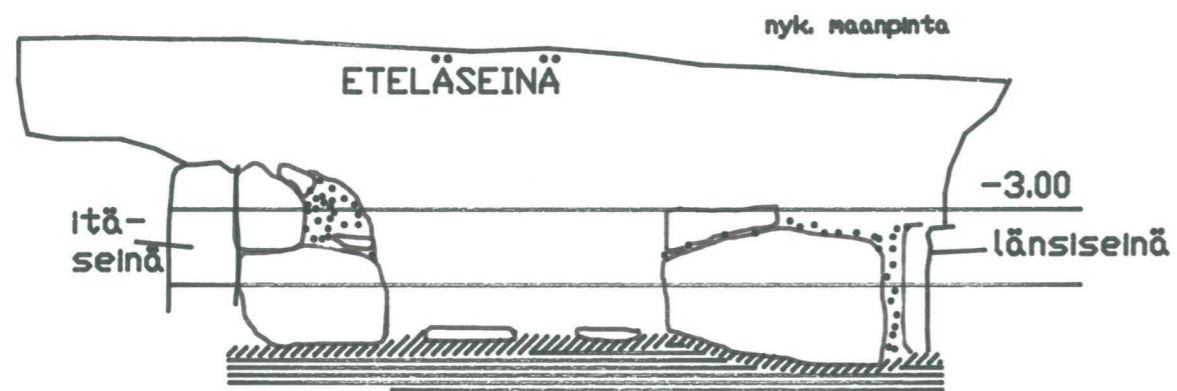
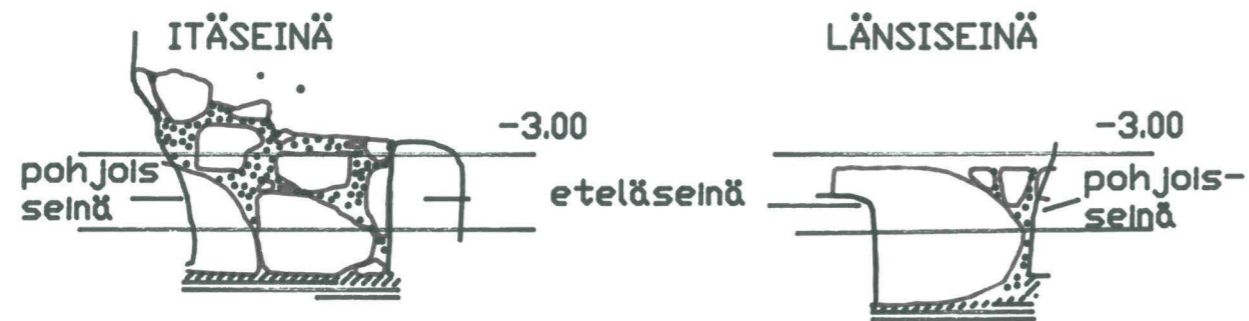
RHD 118448	1.	Kellari 001.YK kellarin itäosasta ennen tukiosia	W
118449	2.	-#-	W
118450	3.	-#-	W
118451	4.	-#-	Sortunut eteläholvaus.
118452	5.	-#-	W
118453	6.	-#-	W
118454	7.	-#-	W
118455	8.	-#-	-#-, detalji
118456	9.	-#-	Kellarin tukirakenteet
118457	10.	-#-	-#-
118458	11.	Alue 9604	YK
118459	12.	Alue 9605	YK
118460	13.	Alue 9606	YK
118461	14.	Alue 9603	Maaprofiili kaivausten alkuvaiheessa
118462	15.	Alue 9603	-#-
118463	16.	-#-	-#-
118464	17.	-#-	Kivirakennuksen itäpääty paljastunut.
118465	18.	-#-	-#-
118466	19.	-#-	Kivirakennus ja päärakennuksen eteläpäädyn perustus.
118467	20.	-#-	Kivirakennuksen itäseinän rakenne
118468	21.	-#-	Kivirakennuksen etelämuuri paljastumassa
118469	22.	-#-	Kaivausten länsiosan maakerrokset. YK
118470	23.	-#-	Itäosan muurirakenne, YK
118471	24.	-#-	-#-
118472	25.	-#-	Itäseinän ja päärakennuksen eteläosan perustuksen liitos.
118473	26.	-#-	Eteläprofiilin maakerrokset
118474	27.	-#-	Länsiosan maakerrokset ennen muurien löytämistä.
118475	28.	-#-	Päärakennuksen eteläseinän perustusrakenne.
118476	29.	-#-	Kivirakennuksen itä ja etelämuuri.
118477	30.	-#-	Kivirakennuksen länsiosa
118478	31.	-#-	-#-, detalji.
118479	32.	-#-	-#- muuri ja päällä olevat maakerrokset
118480	33.	-#-	YK

Raporttiin liittyvät kartat:

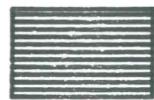
1. Yleiskartta päärakennuksen pohjasta, johon on merkitty eri kaivausalueiden paikat ja numerointi ja eri kellareiden numerot.
2. Alueelta 9603 esiin kaivetun kivistyräkkeen profiilit.
3. Alueen 9603 pohjapiirros (museoviraston laatima)
4. Alueen 9603 pohjapiirros, johon on lisätty kaivausalueen ruudutus.
5. Kellarin 001 ja alueen 9603 länsiprofiilin leikkauspiirros (museoviraston laatima)
6. Kellarin 001 länsiseinän profiilipiirros (museovirasto)



RAPOLAN KARTANO VUODEN 1996 TUTKIMUKSET	KAIVAUSSALUEIDEN JA KELLAREIDEN NUMEROINTI. 1:100	
Kari Uotila 27.11.1996		

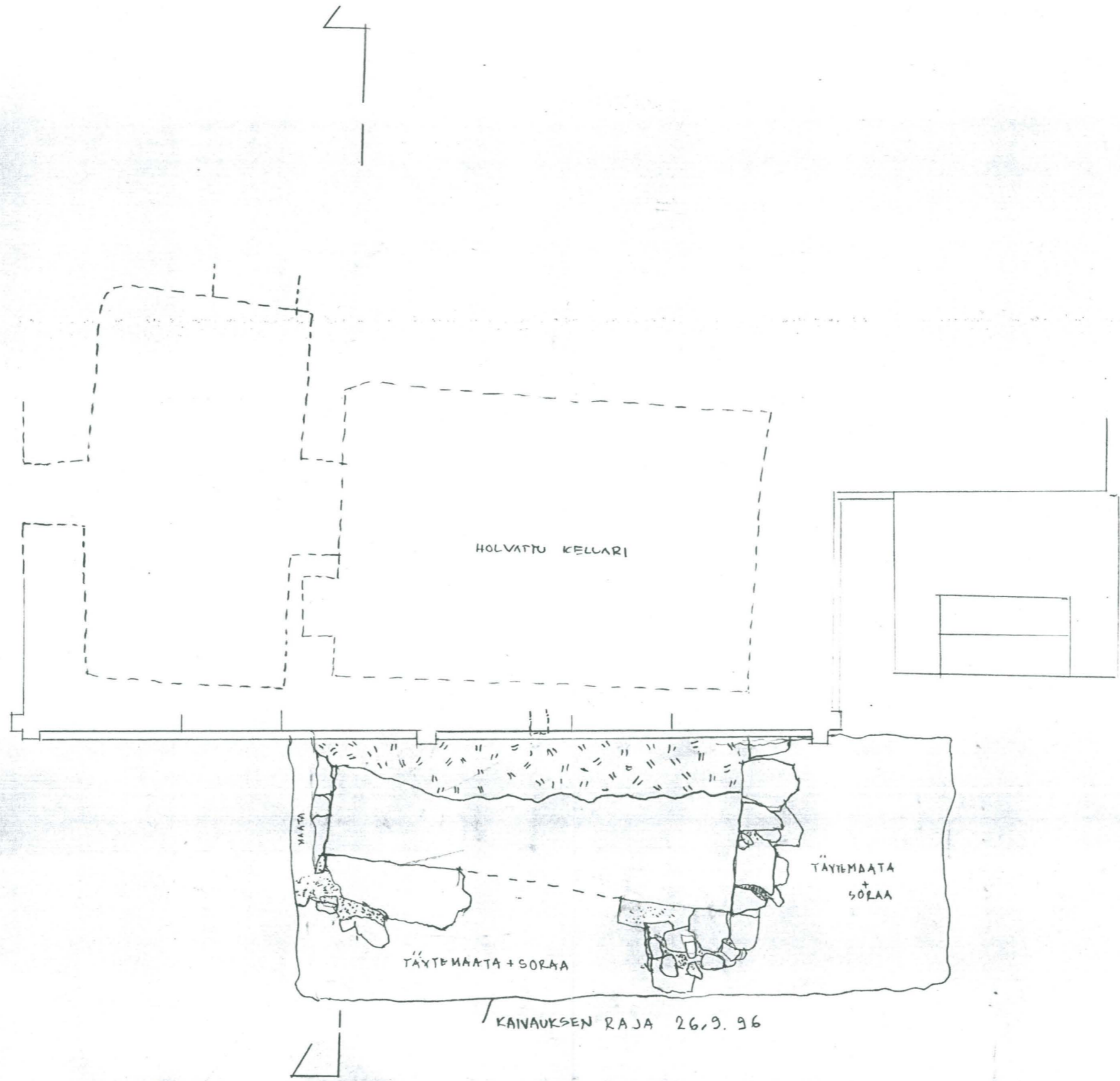


= TUMMA HUMUSMAA



= KOSKEMATON HIEKKA/MOREENI

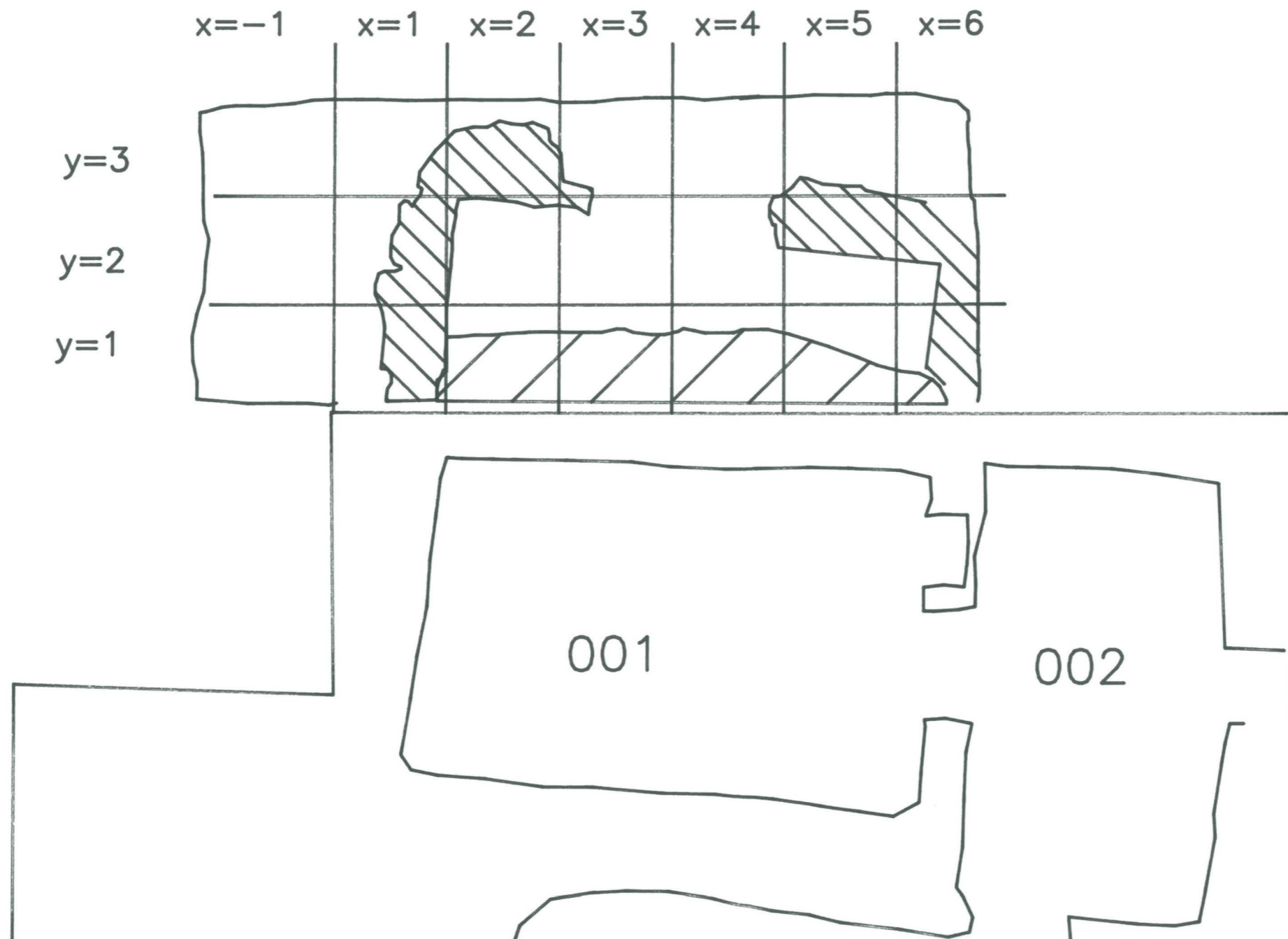
RAPOLAN KARTANO VUODEN 1996 TUTKIMUKSET	ALUE 9603 KIVIRAKENNUS 1:50
MITTAUSPIIRUSTUS	MUSEIVIRASTO RAKENNUSHISTORIAN OSASTO
Kari Uotila 27.11.1996.	RITARHARJON 00170 HKI 17 90-40301

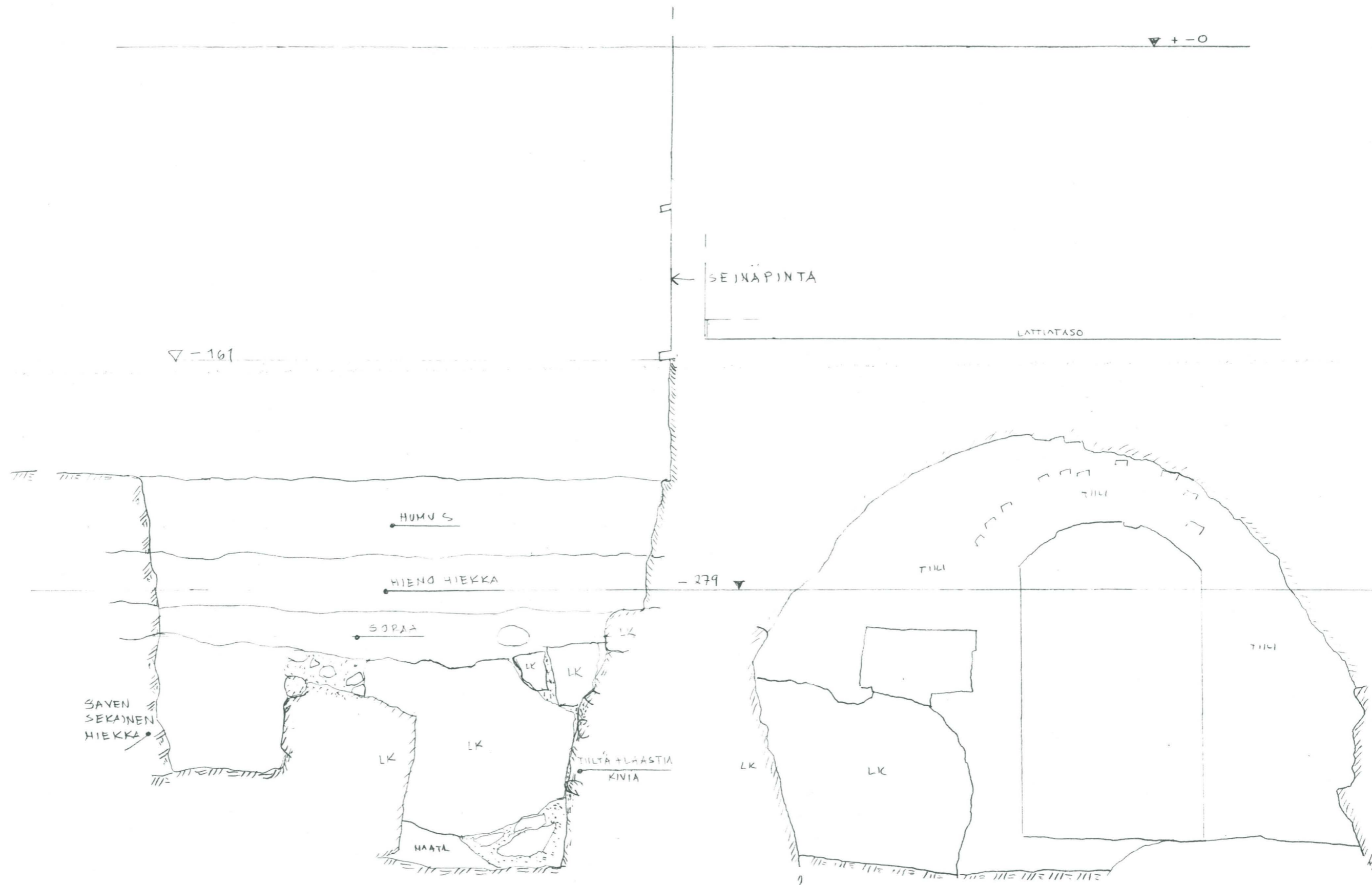


YALKEKKOSKI
RAPOLAN KARTANO

KELLARIN
ULKOKAIVAUS 1:50
26.9.96
T.H./A.V.

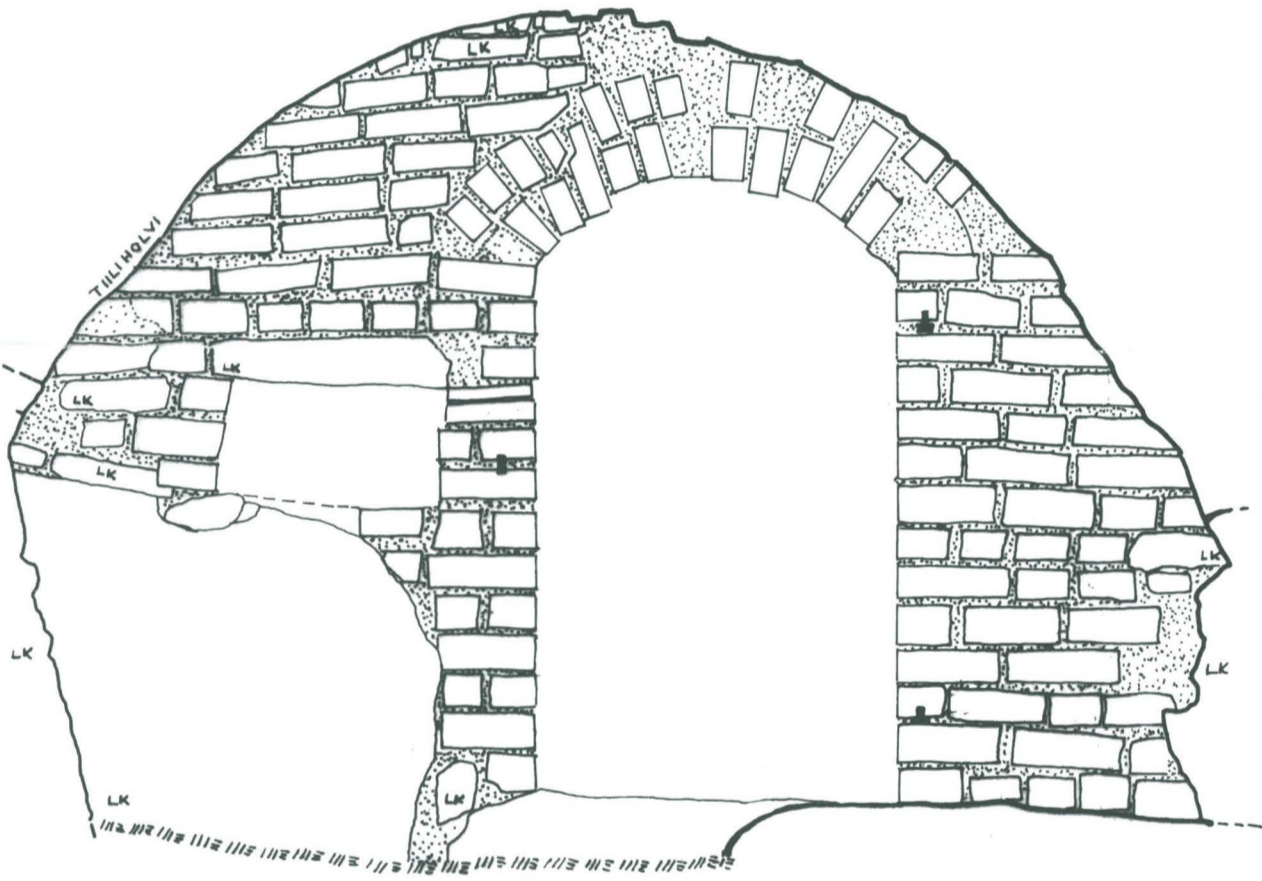
ALUE 9603 MUURIEN SIJAINTI JA RUUDUTUS





VALKEAKOSKI
 RAPOLAN KARTANO
 KELLARILEIKKAUS 1:20

T. HIRVONEN, A. VALO 26.9.96



- 279

VALKEAKOSKI
SÄÄKSMÄKI
RAPOLAN KARTANO

PÄÄRAKENNUS
HOLVIKELLARIN LÄNSISEINÄ
ITÄFASADI 1:20

MITTAUSDOKUMENTOINTI

MUSEOVIRASTO RAKENNUSHISTORIAN OSASTO

4.7.1996 T HIRVONEN, A VALO

RITARIHUONE
00170 HKI 17
PUH. 651-644



VALOK. Kari Uotila 1996



R10 NEG 118481



R10 NEG 118482



RHO NEG. 118483



RHO 118484



RHO 118460



RHO 118461



RHO 118462



RHO 118463



RHO 118456



RHO 118457



RHO 118459



118459



RHO 118452



RHO 118453



RHO 118454



RHO 118455



RHO 118448



RHO 118449



RHO 118450



RHO 118451



RHO 118464



RHO 118465

19



RHD 118466

20



RHD 118467



RHO 118468

R&K. ARKEOL. TUTKIMUS
1996



RHO 118469

VALOK. KARI UOTILA 1996



RHO 118470



RHO 118471



RHO 118476

30



VALOK. Kari uotila 1996

RHO 118477



VALKEAKOSKI - RAPOLA

RHO 118478



RHO 118474



RHO 118475



RHO 118472

RAK. ARK. TUTKIMUS
1996



RHO 118473

VALOK. KARI UOTILA 1996

PHO 1184780



PHO 1184779

