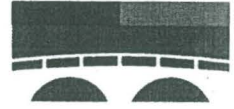


myyjäsel. 1.11.2007 } STM
hankesel. 1.11.2007 }



PIRKANMAAN MAAKUNTAMUSEO

Roukko

VALKEAKOSKI (LOTILA)

Historiallisen ajan kyläpaikan koekaivaus 2006

Vadim Adel
Kulttuuriympäristöyksikkö
Pirkanmaan maakuntamuseo 2007

SISÄLLYSLUETTELO

Arkisto- ja rekisteritiedot.....	3
Tiivistelmä.....	4
Peruskarttaote 1:20 000.....	5
1. JOHDANTO.....	6
Yleistä.....	6
Tutkimuskohde.....	6
Tutkimusmetodiikka.....	7
2. KOEKUOPAT.....	8
3. YHTEENVETO.....	16
Arkistolähteet ja kirjallisuus.....	18
Negatiiviluettelo	19
Digitaalikuvaluettelo	20
Kuvataulut.....	22
Otteita vanhoista kartoista.....	28

LIITTEET

- Yleiskartta 1:1000
- Löytöluettelo KM 2007002, 1 s.
- Luettelo kaikista talteen otetuista löydöistä, 10 s.

ARKISTO- JA REKISTERITIEDOT1000 00 2021
Roukko (Lotila)

<i>Kunta:</i>	Valkeakoski
<i>Kylä:</i>	Roukko
<i>Kohteen nimi:</i>	Lotila
<i>Mj.tyyppi:</i>	asuinpaikat
<i>Mj.tyyppin tarkenne:</i>	kylänpaikat
<i>Ajoitus:</i>	historiallinen
<i>Rauhoitusluokka:</i>	2
<i>Peruskartta:</i>	2114 12 Metsäkansa
<i>Koordinaatit:</i>	p = 6800 405, i = 3338 890 (YKJ) (kohteen keskipiste muinaisjäännösluettelon mukaan)
	p = 6800 283-482, i = 3338 854-3339 066 (YKJ) z = 84-88 (N60) (tutkimusalueen ääripisteet)
<i>Etäisyystieto:</i>	Valkeakosken kirkosta 2,4 km NW
<i>Kaupunginosa:</i>	7
<i>Kortteli:</i>	475, 477, 478
<i>Maanomistaja:</i>	Valkeakosken kaupunki
<i>Aiemmat tutkimukset:</i>	karttaselvitys ja maastokatselmus Rinta-Porkkunen 2002
<i>Aiemmat löydöt:</i>	-
<i>Tutkimuksen laatu:</i>	koekaivaus
<i>Tutkimuslaitos:</i>	Pirkanmaan maakuntamuseo/kulttuuriympäristöyksikkö
<i>Kaivauksenjohtaja:</i>	FM Vadim Adel
<i>Kenttätyöaika:</i>	7.-24.8.2006
<i>Rahoittaja:</i>	Valkeakosken kaupunki
<i>Kustannukset:</i>	n. 16000 € + alv.
<i>Löydöt:</i>	KM 2007002, diar. 2.1.2007
<i>Negatiivit:</i>	2 kpl, Pirkanmaan maakuntamuseon kulttuuriympäristöyksikössä
<i>Diapositiivit:</i>	-
<i>Digitaalikuvat:</i>	70 kpl, Pirkanmaan maakuntamuseon kulttuuriympäristöyksikössä
<i>Kartat:</i>	1:20 000, 1:1000
<i>Alkuper. kaiv. kertomus:</i>	Pirkanmaan maakuntamuseon kulttuuriympäristöyksikön arkistossa, 29 sivua
<i>Liitteet:</i>	
	- Yleiskartta 1:1000, A3
	- Löytöluettelo KM 2007002, 1 s.
	- Luettelo kaikista kaivauksissa talteen otetuista löydöistä, 10 s.

TIIVISTELMÄ

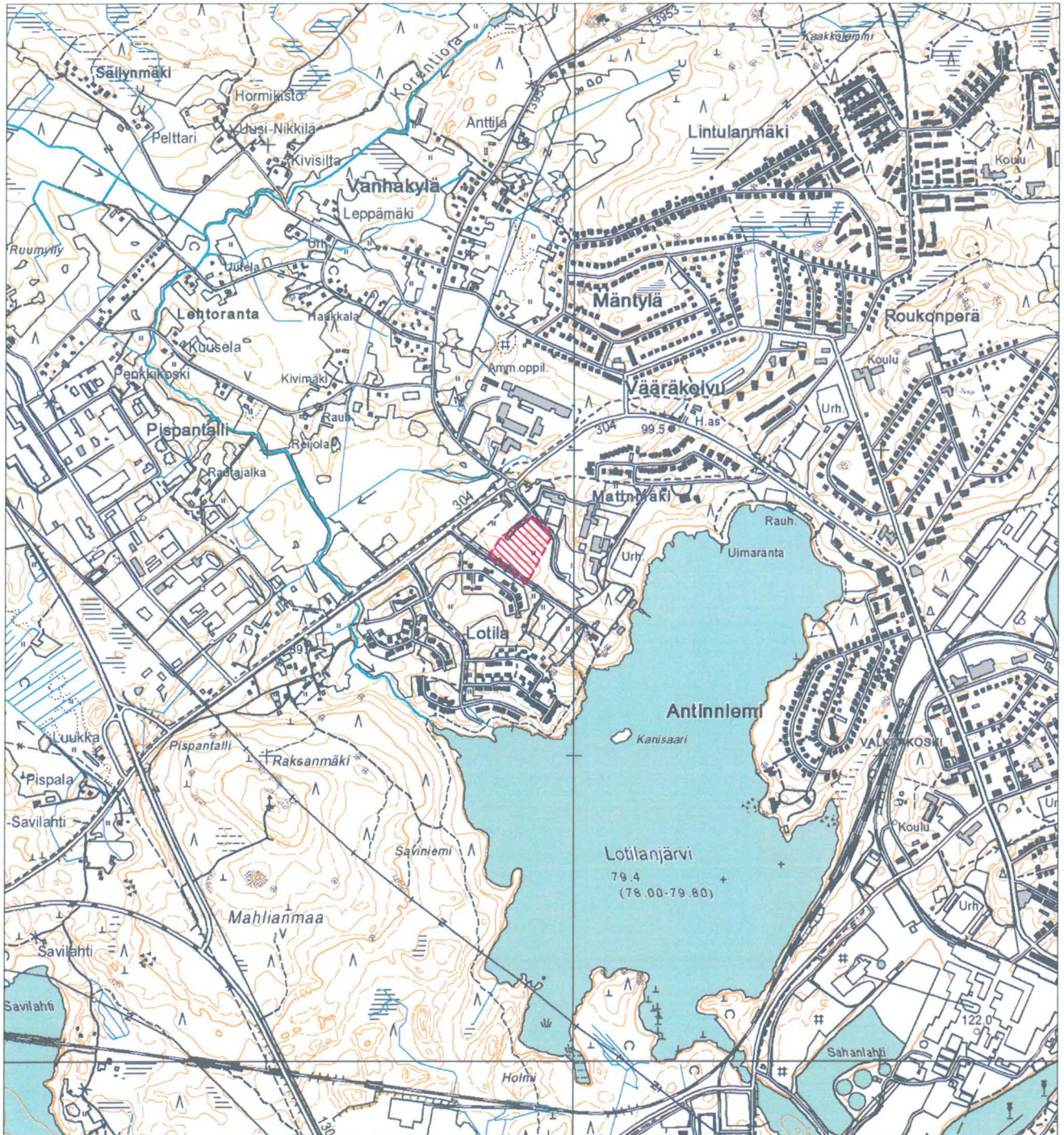
Pirkanmaan maakuntamuseo suoritti v. 2006 koekaivaukset Valkeakosken (ent. Sääksmäen) Lotilan historiallisen ajan kylänpaikan alueella. Tutkimukset liittyivät alueen asemakaavoitukseen. Koekaivausten kohteena oli n. 180 x 150 m kokoinen peltoalue, jolle kaivettiin 1 m² kokoisia koekuoppia 20 ja 40 m välein. Koekaivauksissa ei löydetty kiinteiksi muinaisjännöksiksi tulkittavia rakenteita tai kerrostumia. Suurin osa kaivauslöydöistä ajoittuu 1800-1900-luvuille, jolloin alue on ollut pääosin peltona. Vanhimmat, todennäköisesti 1600-1700-lukujen asutukseen liittyvät löydöt keskittyivät tutkimusalueen läntiseen kulmaan; ne tulivat kuitenkin sekoittuneista kerroksista, jotka sisältävät pääasiassa modernia aineistoa.

VALKEAKOSKI LOTILA
 Historiallisen ajan kyläpaikan koekaivaus 2006

Peruskarttaote 1:20 000

Pk 2114 12 METSÄKANSA ja 2132 03 VALKEAKOSKI

Piirt. V. Adel, pohjakartta © Maanmittauslaitos (käyttöoikeuslupa PISA/020/2006)



tutkimusalue (p = 6800 283-482, i = 3338 854-3339 066, z = 84-88)

1. JOHDANTO

Yleistä

Pirkanmaan maakuntamuseo suoritti elokuussa 2006 Valkeakosken kaupungin tilauksesta arkeologiset koekaivaukset Lotilan historiallisen ajan kylänpaikan alueella. Tutkimukset liittyivät alueen asemakaavoitukseen. Koekaivausten kohteena oli n. 2,4 ha laajuinen ja n. 180 m (SW-NE) x 150 m mittainen osa peltoalueesta, joka sijaitsee Lotilan (Juusonrannan) ja Matinmäen asuinalueiden välissä, Hämeen ammattikorkeakoulun lounaispuolella (ks. peruskarttaote). Tutkimuksen tavoitteena oli selvittää, onko alueella säilynyt kiinteää muinaisjäännöstä.

Koekaivauksen kenttätyöt suoritettiin 7.-24.8.2006. Kaivauksia johti Pirkanmaan maakuntamuseon kulttuuriympäristöyksikön tutkija, FM Vadim Adel, joka teki myös tarvittavat esityöt ja raportin. Tutkimusapulaisena kenttä- ja jälkitöissä toimi arkeologian opiskelija Jenny Järvinen, kaivajina olivat yo. Juuso Vattulainen ja yo. Riia Siltanen. Osa jälkitöistä tehtiin heti kaivausten jälkeen, ja raportti tammikuussa 2007. Töiden valvojana toimi maakuntamuseon tutkija, FM Ulla Lähdesmäki. Tutkimukset rahoitti Valkeakosken kaupunki, ja niiden kokonaiskustannukset olivat n. 16 000 euroa + alv.

Tutkimuskohde

Lotila sijaitsee Vanajaveteen pohjoisesta liittyvän Lotilanjärven (vedenpinnan korkeus 79,4 m mpy) luoteispuolella, 2 km Valkeakosken keskustasta luoteeseen, Lempääläntien kaakkoispuolella. Kaivausalueen etäisyys rannasta on n. 350 m, tiestä n. 120 m. Lounaassa sitä rajaa kaakkoon, Lotilan kartanolle vievä kuusikuja ja koillisessa uusi Tietotie. Tutkimusalueen pohjoisosan luoteisrajana oli Taitotie, joka liittyy Tietotiehen lounaasta. Kaupungin pohjakartan mukaan kaivausalueen luoteispuolella, 30-50 m etäisyydellä Taitotiestä kulkee SW-NE-suuntaisesti vanhan Lempäälä-Valkeakoski –maantien linja, joka ei kuitenkaan erottunut maastossa tutkimusten aikana. Tutkimusalueen lounaisreunalla on NW-SE-suuntainen, loivarinteinen harjanne, jonka laella, n. 88 m mpy kulkee em. kuusikuja. Kuusikujan lounaispuolelle on muutaman vuoden sisällä rakennettu uusi omakotitaloalue (Juusonranta). Toinen kumpare tai harjanne (W-E-suuntainen, korkeus yli 86 m mpy) sijaitsee koekaivausalueen pohjoisosassa. Kahden harjanteen välissä on notko, joka laskee kaakkoon, kohti järveä. Toinen notko sijaitsee tutkimusalueen pohjoiskulmassa, Tietotien ja Taitotien risteuksen kohdalla.

Sääksmäen pitäjän Roukon kylään kuulunut Lotilan talo perustettiin v. 1543¹. Vanhin kartta *Lothilan* kylästä on Lars Schroderuksen piirtämä maakirjakartta vuodelta 1640². Sen asemointi nykyisen kartan päälle on ongelmallista, mutta peltojen ympäröimä *Lotilan* kylätontti näyttää sijoittuvan jonnekin tutkimusalueemme lounaispuolelle, mahdollisesti nykyisen kuusikujan

¹ Jutikkala 1934, s. 234.

² 1600-luvun maakirjakartat. Tietokanta. Signum: BB1a [http://www.nic.funet.fi/pub/sci/geo/carto/vanhatkartat/maakirjakartat/highres/bb1a/bb1a_14.jpg] Luettu 19.1.2007 (ks. tuloste raportin lopussa, s. 28).

tienoille. Tontilla oli silloin kartan mukaan kaksi taloa. Vuonna 1786 laaditun Kuninkaan kartaston karttalehden XIII 5 mukaan Lotilan kylässä oli silloin ainakin 12 taloa, jotka sijaitsivat NW-SE-suuntaisessa rivissä nykyisen kuusikujan varrella ja sen pohjoispuolella; koekaivausalueelle osuu kaksi tai kolme talonpaikkaa. Maantie kulki lähempänä järvenrantaa³ (ks. kartat raportin lopussa, s. 28-29). Lotilan ryhmäkylä hajosi viimeistään 1800-luvun alussa, isonjaon yhteydessä. Vuosina 1804-1816 tehdyssä kartassa vanhan kylätontin kohdalla on peltoa ja NW-SE-suuntainen, kartanolle vievä tie (kuusikuja). Uusi maantie kulkee lähempänä nykyistä Lempääläntietä, sen SE-puolella. Maantien ja kartanolle vievän tien risteuksen itäpuolelle, kaivausalueen länsipuolelle on merkitty yksittäinen rakennus, todennäköisesti yksi kartanon talousrakennuksista.⁴

Kaivausalueella ei ole aikaisemmin tehty arkeologisia tutkimuksia. Vuonna 2002 FM Nina Rinta-Porkkunen teki Lotilan maastokatselmuksen ja historiallisen karttaselvityksen, jossa käytettiin Kuninkaan kartastoa ja 1900-luvun karttoja⁵. Kohteen alustava rajausta tehtiin arkistolähteiden perusteella samana vuonna suoritetun Pirkanmaan historiallisen ajan muinaisjäännösinventoinnin yhteydessä⁶.

Tutkimusmetodiikka

Koekaivaus 2006 toteutettiin kaivamalla koekuoppia systemaattisesti 20 tai 40 m:n välein alueelle, jolle on vireillä olevan asemakaavamuutoksen mukaan ensisijaisesti suunniteltu uutta maankäyttöä (uusi pysäköintialue pellon NE-laidalla, tutkimusalueen N-osassa), sekä alueille, joilla on vanhojen karttojen perusteella todennäköisimmin sijainnut taloja (tutkimusalueen SW-osa). Koekuoppien koko oli useimmiten 1 x 1 m ja suuntaus neulapohjoiseen. Koekuopat on numeroitu niiden SW-kulmien koordinaattien mukaan (ellei koekuoppakuvauksessa toisin mainita).

Kaivausten ensimmäisenä päivänä poistettiin kaivinkoneella n. 20-30 cm savista peltomaata 32 koekuopan kohdalla. Työ tehtiin arkeologin valvonnassa, ja poistetusta kerroksesta otettiin talteen löytöjä mahdollisuuksien mukaan; lisää löytöjä otettiin talteen peltomaakasosta myöhemmin, kaivausten kuluessa. 23 koekuopan kaivamista jatkettiin lapioilla ja lastoilla 5-10 cm kerroksin puhtaaseen pohjamaahan asti, kaivettu maa seulottiin. Löydöt otettiin talteen kerroksittain, n. 10 cm:n syvyystarkkuudella. Koekuoppien pohjakerrokset tutkittiin tarvittaessa myös pienellä kairalla (ns. T-piikillä). Kaivamisen jälkeen koekuopat peitettiin. Tutkimuksia vaikeutti ja hidasti huomattavasti pitkään kestänyt kuivuus, jonka takia savi oli muuttunut kivenkovaksi.

Koekaivauksen pohjakarttana käytettiin kaupungin pohjakarttaa, jonka projektio on KKJ (kaista 2). Kaivausten yhteydessä alueelle laadittiin linjakeppien, mittanauhujen ja kulmaprisman avulla oma koordinaattijärjestelmä, jonka X-akselin suunta oli n. 35° pohjakartan pohjoissuunnasta mitattuna ja Y-akseli oli suunnilleen samansuuntainen kuusikujan linjan kanssa (n. 125°). Etäisyydet maastossa mitattiin 50 m:n mittanauhalla 0,1 m:n tarkkuudella. Suuntamittaukset tehtiin kulmaprisman avulla. Koekuoppien sijainti- ja vaaitusmittaukset tehtiin niiden lounaiskilmasta, ellei koekuoppakuvauksessa toisin mainita; ko. mittauspisteet on merkitty kaivauksen yleiskarttaan 1:1000 kohdemerkeillä (ks. liite). Koekuoppien paikantamisen virhemarginaalina maastossa voidaan pitää ± 1 m. Jälkityövaiheessa kenttäkartta asemoitiin pohjakartan päälle ja piirrettiin puhtaaksi *Mapinfo Professional* -ohjelman (versio 8.0) avulla; mahdollinen asemoinnissa syntynyt virhe on myös noin ± 1 m.

³ Alanen & Kepsu 1989, s. 279, karttalehti 251.

⁴ Nordenstedt & Sonck 1804/1816.

⁵ Rinta-Porkkunen 2002.

⁶ Lähdesmäki & Palokoski 2005, s. 258, kohde 47.

Kaikkien käsin kaivettujen koekuoppien pinnat ja pohjat vaaittiin; joissakin syvimmissä ja runsaslöytöisimmissä kuopissa vaaittiin myös muutamat välitasot. Korkeusmittaukset tehtiin nivelmittojen avulla 5 cm tarkkuudella ja vaaituskojeella *Nikon AC-2G* 1 cm:n tarkkuudella. Kaivauksen korkeuskiintopisteenä toimi Valkeakosken kaupungin kiintopiste nro 434, jonka korkeus on 88,87 m mpy ja joka sijaitsee koekaivausalueen länsireunassa, kuusikujan NE-reunalla olevassa isossa kivessä, koordinaatit: X = 6796 645, Y = 2499 739 (KKJ). Kiintopisteen koordinaatit kaivauksen omassa koordinaattijärjestelmässä ovat 291,3/592,6.

Museoviraston (Kansallismuseon) historian osaston kokoelmiin (päänumero KM 2007002, diar. 2.1.2007) luetteloitujen löytöjen valinta tehtiin niiden laadun, arvioidun iän ja löytökontekstin perusteella. Löytöaineistosta pyrittiin erottamaan vanhimmat ja informatiivisimmat löydöt. Luettelo kaikista, myös myöhemmin poistetuista löydöistä on raportin liitteenä. Mustavalkonegatiivit ja digitaaliset värikuvat on arkistoitu Pirkanmaan maakuntamuseon kokoelmiin.

2. KOEKUOPAT

300/580

Pintalukema: 87,67 m

Mitat: 1 x 1 m; 50 cm syvyydestä alkaen 1 x 0,5 m (kaivettu vain ruudun S-osa)

Maksimisyvyys: 115 cm

Stratigrafia ja löydöt:

- 0-50 cm - ruskehtavanharmaa, savinen peltomulta, josta tiiltä, lasia, punasavikeramiikkaa, kuonaa, rautanauvoja, kalkkilaastia ym. (ks. löytöluettelot);
- 45-50 cm - harmaanruskea hiekkamulta (humuspitoinen hiekka), jossa lahonneen puun kappaleita, modernia lasia. Esiintyi läikkinä harmaassa savessa, koekuopan S-osassa;
- 50-60 cm - saven ja humuspitoisen mullan sekainen kerros, josta melko nuorennäköistä punasavikeramiikkaa, tiiltä, modernia lasia, vähän hiiltä ym.;
- 60-80 cm - savi, jonka yläosasta (65 cm saakka) tiilenpaloja, modernia tasolasia ja kalkkilaastia sekä lahonneita puunjuuria;
- 80-90 cm - vaaleankeltainen, puhdas, hieno hiekka; ei löytöjä;
- 90-115 cm - harmaa savi; ei löytöjä;
- 115 cm - alkaa kivikko.

Digikuvat: DSCN00066.JPG, DSCN00067.JPG, DSCN00069.JPG, DSCN0070.JPG

KM-löydöt: KM 2007002: 1-7

300/600 (kuopan S-kulma)

Pintalukema: 87,76 m (S-kulma)

Pohjalukemat: 87,26 (S-kulma)/87,06 m (keskipiste)

Mitat: 1 x 1 m, SW-NE-suuntainen

Maksimisyvyys: 70 cm

Stratigrafia ja löydöt:

- 0-40 cm - ruskehtavanharmaa, savinen peltomulta, josta tiiltä, punasavikeramiikkaa, lasia ym.;
- 40-45/55 cm - vaaleanruskea/keltainen hieta, jossa rautaoksidiläikkiä; profiilissa keltaisia ja valkoisia lustoja vuorotellen; ei löytöjä.

45/55–70 cm - sora, alkaen n. 45 cm:stä kuopan W-kulmassa ja n. 55 cm:stä keskiosassa; ei löytöjä.

Digikuvat: DSCN0054.JPG
KM-löydöt: KM 2007002: 8-9

300/620

Pintalukema: 87,23 m

Pohjalukema: 86,79 m

Mitat: 1 x 1 m

Maksimisyvyys: 45 cm

Stratigrafia ja löydöt:

0-40 cm - ruskehtavanharmaa, savinen peltomulta, josta tiiltä, punasavikeramiikkaa, lasia, kuonaa ym.;

40-45 cm - vaaleanharmaa, kiinteä lustosavi; ei löytöjä.

Digikuvat: DSCN0057.JPG
KM-löydöt: KM 2007002: 10

300/640

Pintalukema: 87,08 m

Pohjalukema: 86,62 m/86,47 m (N-kulma)

Mitat: 1 x 1 m

Maksimisyvyys: 60 cm

Stratigrafia ja löydöt:

0-35/40 cm - tummanharmaa, savinen peltomulta, josta tiiltä, modernia punasavikeramiikkaa ja lasia ym.;

35/40-60 cm - kellertävänvaaleanharmaa savi, jonka yläosasta (50 cm saakka) tiiltä, lasia, keramiikkaa.

Digikuvat: DSCN0062.JPG, DSCN0063.JPG
KM-löydöt: KM 2007002: 11-13

300/660

Pintalukema: 87,09 m

Pohjalukema: 86,67 m/86,62 m (palomaalinssin pohja)

Mitat: 1 x 1 m

Maksimisyvyys: 45 cm

Stratigrafia ja löydöt:

0-35 cm - ruskehtavanharmaa, savinen peltomulta, josta tiiltä, lasia ym.;

35-40 cm - vaaleanharmaa, paikoin kellertävä savi; ei löytöjä.

40-45 cm - ruudun S-osassa, keskellä, pohjasavessa erottui punertava palomaaläikkä, halkaisijaltaan n. 20 cm, jossa oli vähän hiilimurua.

Digikuvat: DSCN0058.JPG, DSCN0059.JPG

300/680 (kuopan W-kulma)*Pintalukema:* 87,04 m*Pohjalukema:* 86,58 m*Mitat:* 1 x 1 m, SW-NE-suuntainen*Maksimisyvyys:* 46 cm*Stratigrafia ja löydöt:*

0-30/35 cm - harmaa, savinen peltomulta, josta tiiltä, rautakoukku;

30/35-45 cm - ruskehtavanvaaleanharmaa savi, josta yksi tiilenpala n. 35 cm syvyydestä.

Digikuvat: DSCN0060.JPG**300/700***Pintalukema:* 86,89 m*Pohjalukema:* 86,47 m*Mitat:* 1 x 1 m*Maksimisyvyys:* 45 cm*Stratigrafia ja löydöt:*

0-30 cm - ruskehtavanharmaa, savinen peltomulta, josta tiiltä, lasia, modernia keramiikkaa ym.;

30-45 cm - kellertävän vaaleanharmaa savi; löytöjä (tiiltä ym.) n. 35 cm saakka.

Digikuvat: DSCN0061.JPG*KM-löydöt:* KM 2007002: 14**300/720***Mitat:* 1 x 1 m*Maksimisyvyys:* 45 cm*Stratigrafia ja löydöt:*

0-25 cm - ruskehtavanharmaa, savinen peltomulta, josta pääasiassa modernia tiiltä (yhden ison palan paksuus oli 7 cm; ei otettu talteen);

25-45 cm - pohjasavi; ei löytöjä.

320/640*Pintalukema:* 85,89 m*Pohjalukema:* 85,55 m*Mitat:* 60 x 60 cm*Maksimisyvyys:* 35 cm*Stratigrafia ja löydöt:*

0-35 cm - vaaleanharmaa savi; löytöjä (tiiltä, lasia ym.) 30 cm saakka, alempana puhdas pohjasavi.

Digikuvat: DSCN0065.JPG**320/660***Mitat:* 1 x 1 m

Maksimisyvyys: 45 cm

Stratigrafia ja löydöt:

0-25 cm - ruskehtavanharmaa, savinen peltomulta; ei löytöjä;

25-45 cm - pohjasavi; ei löytöjä.

320/680 (kuopan S-kulma)

Pintalukema: 86,24 m

Pohjalukema: 85,78 m

Mitat: 1 x 1 m, SW-NE-suuntainen

Maksimisyvyys: 50 cm

Stratigrafia ja löydöt:

0-45 cm - ruskehtavanharmaa, savinen peltomulta, josta tiiltä, kalkkilaastia, kivihiiltä ym. moderneja löytöjä. Kerroksen pohjaosassa (n. 35-40 cm), koekuopan W-osassa todettiin N-S-suuntainen rivi 5-15 cm kokoisia paloja n. 13,5 leveistä ja 7-8 cm paksuista tiileistä, jotka ovat todennäköisesti peräisin jostain rikkoutuneesta, suhteellisen nuoresta tiilirakenteesta. Ko. tiilirivi on siis sekundäärinen ilmiö; tiilenpalojen lisäksi löydettiin sementtilaastia.

45-50 cm - vaaleanharmaa, kiinteä lustosavi; ei löytöjä.

Digikuvat: DSCN0048.JPG, DSCN0049.JPG, DSCN0053.JPG

320/700

Mitat: 1 x 1 m

Maksimisyvyys: 45 cm

Stratigrafia ja löydöt:

0-25 cm - ruskehtavanharmaa, savinen peltomulta, josta tiiltä, 1 pala betonia (ei otettu talteen);

25-45 cm - pohjasavi; ei löytöjä.

320/720

Mitat: 1 x 1 m

Maksimisyvyys: 30 cm

Stratigrafia ja löydöt:

0-20/30 cm - ruskehtavanharmaa, savinen peltomulta, josta tiiltä ja lasia.

Koekuoppaa ei syvennetty käsin.

340/600 (kuopan W-kulma)

Pintalukema: 86,77 m

Pohjalukema: 86,45 m

Mitat: 1 x 1 m, SW-NE-suuntainen

Maksimisyvyys: 35 cm

Stratigrafia ja löydöt:

0-25/30 cm - ruskehtavanharmaa, savinen peltomulta, josta tiiltä, 2 rautanaulaa, 2 kpl. kuonaa, 1 pala keramiikkaa;

25/30-35 cm - vaaleanharmaa savi, jossa vähän ruskehtavia rautaoksidiläikkiä; ei löytöjä.

Digikuvat: DSCN0066.JPG

340/640

Mitat: 1 x 1 m

Maksimisyvyys: 30 cm

Stratigrafia ja löydöt:

0-20/30 cm - ruskehtavanharmaa, savinen peltomulta, josta tiiltä (1 kpl), posliinia (2 kpl).

Koekuoppaa ei syvennetty käsin.

340/680

Mitat: 1 x 1 m

Maksimisyvyys: 30 cm

Stratigrafia ja löydöt:

0-20/30 cm - ruskehtavanharmaa, savinen peltomulta, josta tiiltä, modernia punasavikeramiikkaa (2 kpl).

Koekuoppaa ei syvennetty käsin.

360/580

Pintalukema: 87,31 m

Pohjalukema: 86,74 m

Mitat: 60 x 60 cm

Maksimisyvyys: 60 cm

Stratigrafia ja löydöt:

0-55 cm - ruskehtavanharmaa, savinen peltomulta, josta tiiltä, lasia, keramiikkaa, kuonaa ym.;

55-60 cm - harmaa pohjasavi, jonkin verran lustoja havaittavissa; ei löytöjä.

KM-löydöt: KM 2007002: 15

360/600

Mitat: 1 x 1 m

Maksimisyvyys: 30 cm

Stratigrafia ja löydöt:

0-20/30 cm - ruskehtavanharmaa, savinen peltomulta, josta tiiltä, luuta (1 kpl), fajanssia (1 kpl).

Koekuoppaa ei syvennetty käsin.

360/640

Mitat: 1 x 1 m

Maksimisyvyys: 30 cm

Stratigrafia ja löydöt:

0-20/30 cm - ruskehtavanharmaa, savinen peltomulta, josta tiiltä ja lasia.

Koekuoppaa ei syvennetty käsin.

KM-löydöt: KM 2007002: 16

360/680*Mitat:* 1 x 1 m*Maksimisyvyys:* 30 cm*Stratigrafia ja löydöt:*

0-20/30 cm - ruskehtavanharmaa, savinen peltomulta, josta modernia pullolasia.

Koekuoppaa ei syvennetty käsin.

380/640*Mitat:* 1 x 1 m*Maksimisyvyys:* 30 cm*Stratigrafia ja löydöt:*

0-20/30 cm - ruskehtavanharmaa, savinen peltomulta, josta tiiltä, modernia lasia, posliinia, luuta.

Koekuoppaa ei syvennetty käsin.

380/680*Mitat:* 1 x 1 m*Maksimisyvyys:* 30 cm*Stratigrafia ja löydöt:*

0-20/30 cm - ruskehtavanharmaa, savinen peltomulta, josta tiiltä ja modernia ikkunalasia.

Koekuoppaa ei syvennetty käsin.

400/600*Pintalukema:* 86,24 m*Pohjalukema:* 85,89 m*Mitat:* 1 x 1 m*Maksimisyvyys:* 40 cm*Stratigrafia ja löydöt:*

0-35 cm - ruskehtavanharmaa, savinen peltomulta, josta tiiltä, kuonaa, lasia ym.;

35-40 cm - vaaleanharmaa savi; ei löytöjä.

Digikuvat: DSCN0001.JPG, DSCN0002.JPG*KM-löydöt:* KM 2007002: 17-18**420/600***Pintalukema:* 85,31 m*Pohjalukema:* 84,58 m*Mitat:* 1 x 1 m*Maksimisyvyys:* 80 cm*Stratigrafia ja löydöt:*

0-40 cm - hyvin vaalea savi (täyttö tien rakentamisen yhteydessä?); tiiltä, lasia, fajanssia, punasavikeramiikkaa (1 kpl) ym.;

40-70 cm - ruskeanvaaleanharmaa, savinen peltomulta, josta tiiltä, modernia lasia, fajanssia, kuonaa ym.;

70-80 cm - vaaleanharmaa pohjasavi; ei löytöjä.

Digikuvat: DSCN0036.JPG, DSCN0037.JPG
KM-löydöt: KM 2007002: 19-21

420/620

Pintalukema: 86,25 m
Pohjalukema: 85,49 m
Mitat: 1 x 1 m
Maksimisyvyys: 80 cm

Stratigrafia ja löydöt:

- 0- 30 cm - harmaa, savinen peltomulta, jossa tiiltä, modernia lasia ja fajanssia, punasavikeramiikkaa, kalkkilaastia ym.;
- 30-75 cm - harmaa, paikoin kellertävä, soransekainen savi, jossa muutamia 10-20 cm kokoisia kiviä, erittäin runsaasti kuonaa, lisäksi osittain palaneen kivihiilen (?) kappaleita, tiiltä, pääasiassa modernia lasia, jonkin verran fajanssia, luuta, lahonneen puun kappaleita ym.; 30-35 cm syvyydessä läikkä valkoista jauhemaista ainetta (kalkkia? lannoitetta?); pronssiesineen katkelma n. 30 cm:stä; n. 45-50 cm syvyydessä kaarnan ja lahonneen puun kappaleita ruudun S-reunassa ja SW-kulmassa; n. 40-50 cm syvyydessä todennäköisesti puuseipään kärki ruudun keskiosasta; rautaesineen kappaleita n. 55-70 cm syvyydessä, W-profiilissa.
- 75-80 cm - vaaleanharmaa, kiinteä savi; ei löytöjä.

Digikuvat: DSCN0009.JPG, DSCN0010.JPG, DSCN0013.JPG, DSCN0025.JPG, DSCN0026.JPG, DSCN0031.JPG, DSCN0035.JPG, DSCN0041.JPG, DSCN0045.JPG- DSCN0047.JPG, DSCN0050.JPG
KM-löydöt: KM 2007002: 22-24

420/640

Pintalukema: 87,78 m
Pohjalukema: 87,50 m
Mitat: 1 x 1 m
Maksimisyvyys: 30 cm

Stratigrafia ja löydöt:

- 0-25 cm - harmaa, savinen peltomulta; ei löytöjä.
- 25-30 cm - vaaleanharmaa savi, jossa keltaisia/vaaleanruskeita hiekkaläikkiä ja erikokoisia kiviä; profiileissa vuorottelevat ohuet savi- ja hiekkalustot; pohjassa kaksi isoa kiveä tai peruskallio kuopan SW-osassa. Ei löytöjä.

Digikuvat: DSCN0003.JPG

420/680

Mitat: 1 x 1 m
Maksimisyvyys: 30 cm

Stratigrafia ja löydöt:

- 0-20/30 cm - ruskehtavanharmaa, savinen peltomulta.
 Koekuoppaa ei syvennetty käsin.

440/620*Pintalukema:* 84,83 m*Pohjalukema:* 83,92 m*Mitat:* 1 x 1 m*Maksimisyvyys:* 95 cm*Stratigrafia ja löydöt:*

0-60/80 cm - ruskehtavanharmaa, savinen peltomulta, josta tiiltä, lasia, luuta, punasavikeramiikkaa, fajanssia, moderneja rautanauvoja, muita rautaesineiden kappaleita, jonkin verran kuonaa ja puhiihtä; pohjaosassa vaaleanruskeita lahoppuuläikkiä;

n. 65 cm:stä alkaen savimultakerros jatkui 25-30 cm leveänä, W-E-suuntaisena kaistana tumman kerroksen keskellä; kyseessä on todennäköisesti vanha oja, jonka pohjasta, n. 75-80 cm syvyydestä löytyi 10-15 cm leveä hirren jäännös; hirren itäpäässä oli pystyssä kaksi tehdasteokoista rautanaulaa.

60/80-95 cm - ruskeantummanharmaa, humuspitoinen savi, jossa melko runsaasti kasvijäännöksiä (lahonneen tai hiiltyneen puun ja kaarnan kappaleita tms.), ei artefakti löytöjä; alkoi SE-kulmassa 60 cm syvyydestä, N-reunalla n. 65 cm:stä; ruudun keskiosassa n. 80 cm:stä. Kerros ei vaikuttanut sekoittuneelta, ja kyseessä on todennäköisesti luontainen kerrostuma (suon tai lammikon pohjasedimentti?).

Digikuvat: DSCN0007.JPG, DSCN0008.JPG, DSCN0011.JPG, DSCN0012.JPG, DSCN0014.JPG, DSCN0015.JPG, DSCN0027.JPG- DSCN0030.JPG, DSCN0032.JPG- DSCN0034.JPG, DSCN0038.JPG, DSCN0039.JPG, DSCN0042.JPG- DSCN0044.JPG

440/639*Pintalukema:* 86,43 m (440/640)*Pohjalukema:* 86,09 m (440/640)*Mitat:* 1 x 1 m*Maksimisyvyys:* 37 cm*Stratigrafia ja löydöt:*

0-30 cm - ruskehtavanharmaa, savinen peltomulta, jossa muutama tiilenpala;

30-37 cm - vaaleanharmaa, paikoin ruskeanharmaa pohjasavi; ei löytöjä.

Digikuvat: DSCN0004.JPG*KM-löydöt:* KM 2007002: 25**440/660***Pintalukema:* 87,06 m*Pohjalukema:* 86,72 m*Mitat:* 1 x 1 m*Maksimisyvyys:* 40 cm*Stratigrafia ja löydöt:*

0-35 cm - ruskehtavan vaaleanharmaa, savinen peltomulta, jossa muutama tiilenmuru;

35-40 cm - vaaleanharmaa savi; ei löytöjä.

Digikuvat: DSCN0005.JPG

460/639,5 (S-kulma)*Pintalukema:* 84,90 m (460/640)*Pohjalukema:* 84,43 m (460/640)*Mitat:* 1 x 1 m, SW-NE-suuntainen*Maksimisyvyys:* 50 cm*Stratigrafia ja löydöt:*

0-45 cm - ruskehtavanharmaa, savinen peltomulta, josta tiiltä, lasia;

45-50 cm - harmaa savi; itäosassa tummanharmaa, humuspitoinen savi (liejun tapainen, luontainen kerrostuma); ei löytöjä.

Digikuvat: DSCN0006.JPG**460/680***Pintalukema:* 85,34 m (461/681)*Pohjalukema:* 84,96 m (461/681)*Mitat:* 1 x 1 m, SW-NE-suuntainen*Maksimisyvyys:* 40 cm*Stratigrafia ja löydöt:*

0-25 cm - vaaleanharmaa savi; ei löytöjä;

25-40 cm - kellertävän vaaleanharmaa savi; ei löytöjä.

Digikuvat: DSCN0040.JPG**3. YHTEENVETO**

Koekaivauksissa ei löydetty kiinteiksi muinaisjäännöksiksi tulkittavia rakenteita tai kerrostumia. Lähes kaikissa koekuopissa päällimmäisenä todettiin harmaa tai ruskehtavan vaaleanharmaa, savinen peltomultakerros, jonka vahvuus vaihteli 25-55 cm välillä. Poikkeuksina olivat koekuoppa 420/600, jossa kyntökerros oli peitetty savella todennäköisesti tien rakentamisen yhteydessä, ja koekuoppa 440/620, jossa peltomultakerros ulottui 60-65 cm:n ja vanhan pelto-ojan kohdalla jopa 80 cm:n syvyydelle. Kahdessa koekuopassa tutkimusalueen länsikulmassa (300/580 ja 300/600) oli pohjassa todettu hiekkaa, muualla pohjakerroksena oli savi. Koeruudussa 440/620, joka sijaitsi kosteassa notkossa kaivausalueen pohjoiskulmassa, pohjasavi poikkesi laadultaan tavallisesta ja sisälsi runsaasti kasvijäännöksiä. Siinä todettiin lisäksi moderni hirren jäännös em. vanhan pelto-ojan pohjassa. Yhdessä koekuopassa kuusikujan vieressä (300/660), pohjasavessa tutkittiin pieni palomaalinssi, jonka alkuperä ja ikä jäivät epäselviksi. Kahdessa koekuopassa (300/580 ja 420/620) kyntökerroksen ja pohjasaven tai -hiekan välissä todettiin kulttuurikerroksia (vanhempia kyntö- tai täyttökerroksia), jotka sisälsivät uuden ajan ja moderneja löytöjä.

Suurin osa kaivauslöydöistä ajoittuu 1800-1900-luvuille, jolloin alue on ollut pääosin peltona. Vanhimmat, todennäköisesti 1600-1700-lukujen asutukseen liittyvät löydöt keskittyvät tutkimusalueen läntiseen kulmaan, kuusikujan varrelle (etenkin koekuopat 300/580, 300/640) sekä vähemmän selkeästi koekaivausalueen pohjoisreunaan, 86 m:n korkeuskäyrän tuntumaan (koekuopat 400/600, 420/620). Taottujen rautanaulojen levintä myös osaltaan todistaa, että vanhin rakennustoiminta keskittyi alueen länsikulmaan (300/580). Nämä löydöt vahvistavat historialliseen kartta-aineistoon perustuvan käsityksen, jonka mukaan 1600-1700-luvun asutuksen painopisteet

sijaitivat alueen korkeimmilla paikoilla, kuusikujan kohdalla olevalla harjanteella ja todennäköisesti kaivausalueen luoteispuolella olevassa pellon osassa. Kaikki mainitut löydöt tulivat kuitenkin sekoittuneista kerroksista, jotka sisältävät pääasiassa modernia, 1800-1900-luvun aineistoa.

Tampereella 22.1.2007

Vadim Adel
tutkija, kaivauksenjohtaja

ARKISTOLÄHTEET JA KIRJALLISUUS

Alanen, Timo & Kepsu, Saulo 1989: *Kuninkaan kartasto Suomesta 1776-1805*. Hki. 397 s.

Jutikkala, Eino 1934: *Sääksmäen pitäjän historia*. Jyväskylä. 789 s.

Lähdesmäki, Ulla & Palokoski, Marita (toim.) 2005: *Pirkanmaan kiinteät muinaisjäännökset II*.
Pirkanmaan maakuntamuseo/Pirkanmaan liitto. Tampereen museoiden julkaisuja 86. 352s.

Nordenstedt A. & Sonck C. U. 1804/1816: *Charta öfver Lottila Råuko Annila och Salo
Samfällighets Ägor uti Saxmäki Socken. 2dra Delen*. – Kansallisarkisto, MHA, H74 5/6.

Rinta-Porkkunen, Nina 2002: *Raportti historiallisesta karttaselvityksestä. Valkeakosken
Vanhankylän osayleiskaava-alue. - PM/KY, arkisto. 2 s.*

LYHENTEET

MHA	Maanmittaushallituksen arkisto (kartta- ja asiakirjakokoelma)
KM	Kansallismuseo (Helsinki)
PM/KY	Pirkanmaan maakuntamuseo/kulttuuriympäristöyksikkö (Tampere)

LUETTELO MUSTAVALKONEGATIIVEISTA

Kuvannut Vadim Adel

Negatiivit on arkistoitu Pirkanmaan maakuntamuseon kulttuuriympäristöyksikön kokoelmiin.

neg nro	kuvan aihe	kuvaus- suunta	pvm 2006
12	Yleiskuva kaivausalueen N-osasta (tulevasta pysäköintialueesta); linjakeppi on paalun 440/620 kohdalla.	WSW	18.8.
14	Yleiskuva kaivausalueen SW-osasta. Vasemmalla Juuso Vattulainen kaivaa koekuoppaa 320/640, oikealla Jenny Järvinen ja Riia Siltanen kaivavat koekuoppaa 300/580.	NE	23.8.

LUETTELO DIGITAALIKUVISTA

Kuvannut Vadim Adel

Kuvat on arkistoitu Pirkanmaan maakuntamuseon kulttuuriympäristöyksikön kokoelmiin.

kuvatiedoston nimi	kuvan aihe	kuvaus- suunta	pvm 2006
DSCN0001.JPG	Koekuoppa 400/600. Pohjataso.	N	9.8.
DSCN0002.JPG	Koekuoppa 400/600. Pohjataso.	N	9.8.
DSCN0003.JPG	Koekuoppa 420/640. Pohjataso.	N	9.8.
DSCN0004.JPG	Koekuoppa 440/639. Pohjataso.	NW	9.8.
DSCN0005.JPG	Koekuoppa 440/660. Pohjataso.	N	9.8.
DSCN0006.JPG	Koekuoppa 460/639,5. Pohjataso.	S	10.8.
DSCN0007.JPG	Koekuoppa 440/620, n. 60 cm:n taso.	N	11.8.
DSCN0008.JPG	Koekuoppa 440/620, n. 60 cm:n taso.	N	11.8.
DSCN0009.JPG	Koekuoppa 420/620, n. 35 cm:n taso.	N	11.8.
DSCN0010.JPG	Koekuoppa 420/620, n. 35 cm:n taso.	N	11.8.
DSCN0011.JPG	Koekuoppa 440/620, n. 65 cm:n taso.	N	14.8.
DSCN0012.JPG	Koekuoppa 440/620, n. 65 cm:n taso.	N	14.8.
DSCN0013.JPG	Koekuoppa 420/620, n. 40 cm:n taso.	S	14.8.
DSCN0014.JPG	Koekuoppa 440/620, n. 70 cm:n taso.	N	14.8.
DSCN0015.JPG	Koekuoppa 440/620, n. 70 cm:n taso.	N	14.8.
DSCN0016.JPG-			
DSCN0024.JPG	Työkuvia.	-	14.8.
DSCN0025.JPG	Koekuoppa 420/620, n. 45 cm:n taso.	S	14.8.
DSCN0026.JPG	Koekuoppa 420/620, n. 45 cm:n taso.	S	14.8.
DSCN0027.JPG	Koekuoppa 440/620, n. 75 cm:n taso.	N	15.8.
DSCN0028.JPG	Koekuoppa 440/620, n. 75 cm:n taso.	N	15.8.
DSCN0029.JPG	Koekuoppa 440/620, n. 75 cm:n taso.	N	15.8.
DSCN0030.JPG	Koekuoppa 440/620, n. 75 cm:n taso.	W	15.8.
DSCN0031.JPG	Koekuoppa 420/620, n. 45-50 cm:n taso.	S	15.8.
DSCN0032.JPG	Koekuoppa 440/620, n. 80 cm:n taso ja hirren jäännös.	N	15.8.
DSCN0033.JPG	Koekuoppa 440/620, n. 80 cm:n taso ja hirren jäännös.	N	15.8.
DSCN0034.JPG	Koekuoppa 440/620, n. 80 cm:n taso ja hirren jäännös.	N	15.8.
DSCN0035.JPG	Koekuoppa 420/620, n. 50 cm:n taso.	S	15.8.
DSCN0036.JPG	Koekuoppa 420/600. Pohjataso.	N	15.8.
DSCN0037.JPG	Koekuoppa 420/600. Pohjataso.	N	15.8.
DSCN0038.JPG	Koekuoppa 440/620, n. 85-90 cm:n taso.	N	16.8.
DSCN0039.JPG	Koekuoppa 440/620, n. 85-90 cm:n taso.	N	16.8.
DSCN0040.JPG	Koekuoppa 460/680. Pohjataso.	SW	16.8.
DSCN0041.JPG	Koekuoppa 420/620, n. 55 cm:n taso.	W	16.8.
DSCN0042.JPG	Koekuoppa 440/620. Pohjataso.	N	16.8.
DSCN0043.JPG	Koekuoppa 440/620. S-profiili.	N	16.8.
DSCN0044.JPG	Koekuoppa 440/620. W-profiili.	E	16.8.
DSCN0045.JPG	Koekuoppa 420/620, syvyys n. 65 cm. Rautaesine W-profiilissa.	E	17.8.
DSCN0046.JPG	Koekuoppa 420/620, syvyys n. 65 cm. Rautaesine W-profiilissa.	E	17.8.
DSCN0047.JPG	Koekuoppa 420/620, W-profiili, syvyys n. 65 cm.	E	17.8.
DSCN0048.JPG	Koekuoppa 320/680, 40 cm:n taso ja tiilirivi.	NW	17.8.

kuvatiedoston nimi	kuvan aihe	kuvaus- suunta	pvm 2006
DSCN0049.JPG	Koekuoppa 320/680, 40 cm:n taso ja tiilirivi.	NW	17.8.
DSCN0050.JPG	Koekuoppa 420/620. Pohjataso ja S-profiili.	N	17.8.
DSCN0051.JPG	Yleiskuva kaivausalueen N-osasta (tulevasta pysäköinti- alueesta); linjakeppi on paalun 440/620 kohdalla.	WSW	18.8.
DSCN0052.JPG	Yleiskuva kaivausalueen N-osasta (tulevasta pysäköinti- alueesta); linjakeppi on paalun 440/620 kohdalla.	WSW	18.8.
DSCN0053.JPG	Koekuoppa 320/680. Pohjataso.	NE	18.8.
DSCN0054.JPG	Koekuoppa 300/600. Pohjataso.	NE	21.8.
DSCN0055.JPG	Kuusikujan viereinen koekuopitusalue (kaivausalueen SW-osa). E	E	21.8.
DSCN0056.JPG	Kuusikujan viereinen koekuopitusalue (kaivausalueen SW-osa). E	E	21.8.
DSCN0057.JPG	Koekuoppa 300/620. Pohjataso.	E	21.8.
DSCN0058.JPG	Koekuoppa 300/660, 40 cm:n taso.	E	22.8.
DSCN0059.JPG	Koekuoppa 300/660, 40 cm:n taso.	N	22.8.
DSCN0060.JPG	Koekuoppa 300/680. Pohjataso.	NE	22.8.
DSCN0061.JPG	Koekuoppa 300/700. Pohjataso.	E	22.8.
DSCN0062.JPG	Koekuoppa 300/640. Pohjataso.	NE	23.8.
DSCN0063.JPG	Koekuoppa 300/640. Pohjataso.	S	23.8.
DSCN0064.JPG	Yleiskuva tutkimusalueesta.	NE	23.8.
DSCN0065.JPG	Koekuoppa 320/640. Pohjataso.	E	23.8.
DSCN0066.JPG	Koekuoppa 340/600. Pohjataso.	NE	23.8.
DSCN0067.JPG	Koekuoppa 300/580. Ruudun S-osa, n. 50 cm:n taso.	N	24.8.
DSCN0068.JPG	Koekuoppa 300/580. Ruudun S-osa, n. 50 cm:n taso.	N	24.8.
DSCN0069.JPG	Koekuoppa 300/580, n. 65 cm:n taso (ruudun S-osassa).	N	24.8.
DSCN0070.JPG	Koekuoppa 300/580, n. 65 cm:n taso (ruudun S-osassa).	N	24.8.



DSCN0064.JPG Yleiskuva tutkimusalueesta. Kuvattu koillisesta.



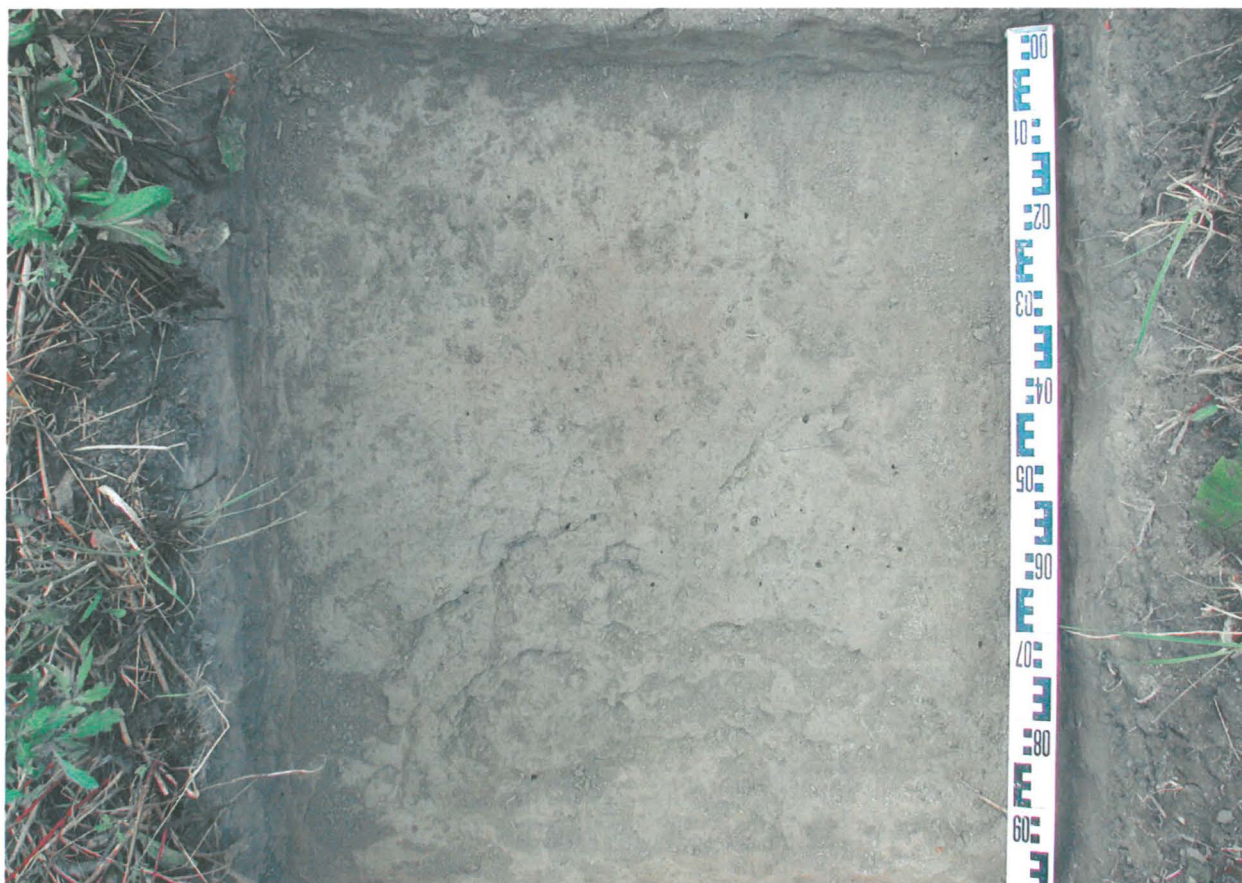
DSCN0055.JPG Kuusikujan viereinen koekuopitusalue (kaivausalueen SW-osa). Kuvattu idästä.



DSCN0070.JPG Koekuoppa 300/580, n. 65 cm:n taso (ruudun S-osa). Kuvattu pohjoisesta.



DSCN0048.JPG Koekuoppa 320/680, 40 cm:n taso ja tiilirivi (sekundäärinen ilmiö). Kuvattu luoteesta.



DSCN0059.JPG Koekuoppa 300/660, 40 cm:n taso, palomaaläikkä. Kuvattu pohjoisesta.



DSCN0060.JPG Koekuoppa 300/680. Pohjataso. Kuvattu koillisesta.



DSCN0051.JPG Yleiskuva kaivausalueen N-osasta (tulevasta pysäköintialueesta). Kuvattu länsilounaasta.



DSCN0036.JPG Koekuoppa 420/600. Pohjataso. Kuvattu pohjoisesta.



DSCN0014.JPG Koekuoppa 440/620, n. 70 cm:n taso, peltosaven täyttämä vanha pelto-oja. Kuvattu pohjoisesta.



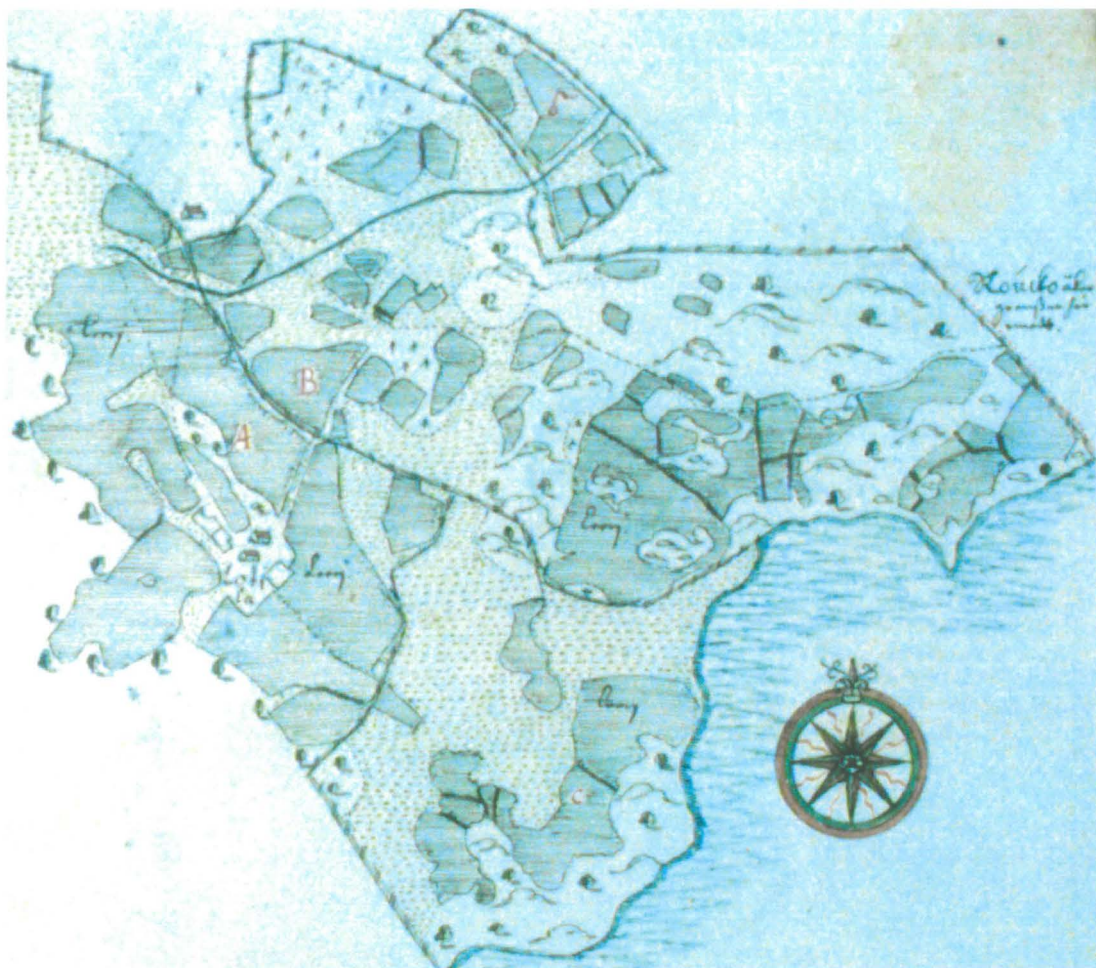
DSCN0044.JPG Koekuoppa 440/620. W-profiili, jossa näkyy vanha pelto-oja. Kuvattu idästä.



DSCN0032.JPG Koekuoppa 440/620, n. 80 cm:n taso ja hirren jäännös. Kuvattu pohjoisesta.



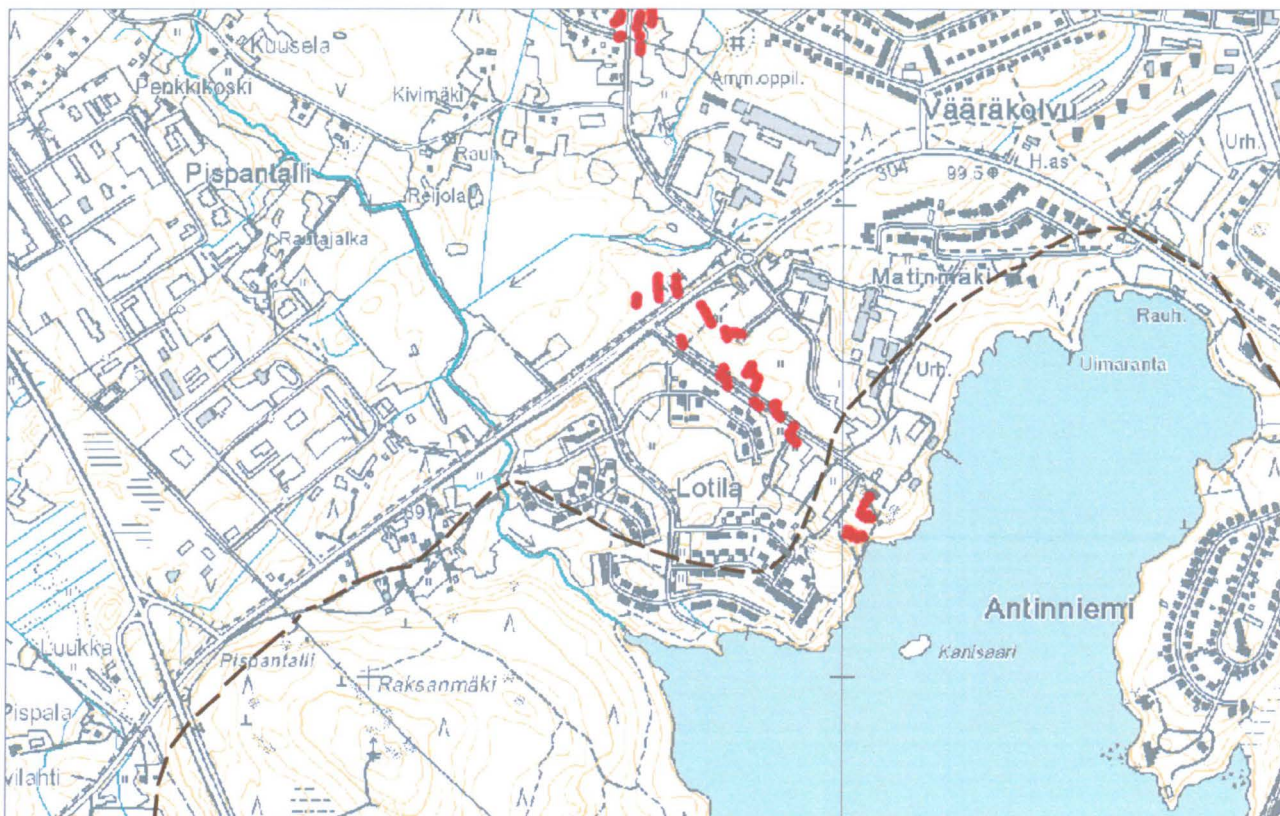
DSCN0050.JPG Koekuoppa 420/620. Pohjataso ja S-profiili. Kuvattu pohjoisesta.



Lotila v. 1640 maakirjakartassa.



Lotilan kylä ja kartano Kuninkaan kartaston mukaan (1786).



Kuninkaan kartaston tiedot (talot ja maantie) siirrettynä nykyiselle peruskarttapohjalle.
Pohjakartta © Maanmittauslaitos. Vanhan kartan asemointi ja digitointi: V. Adel.

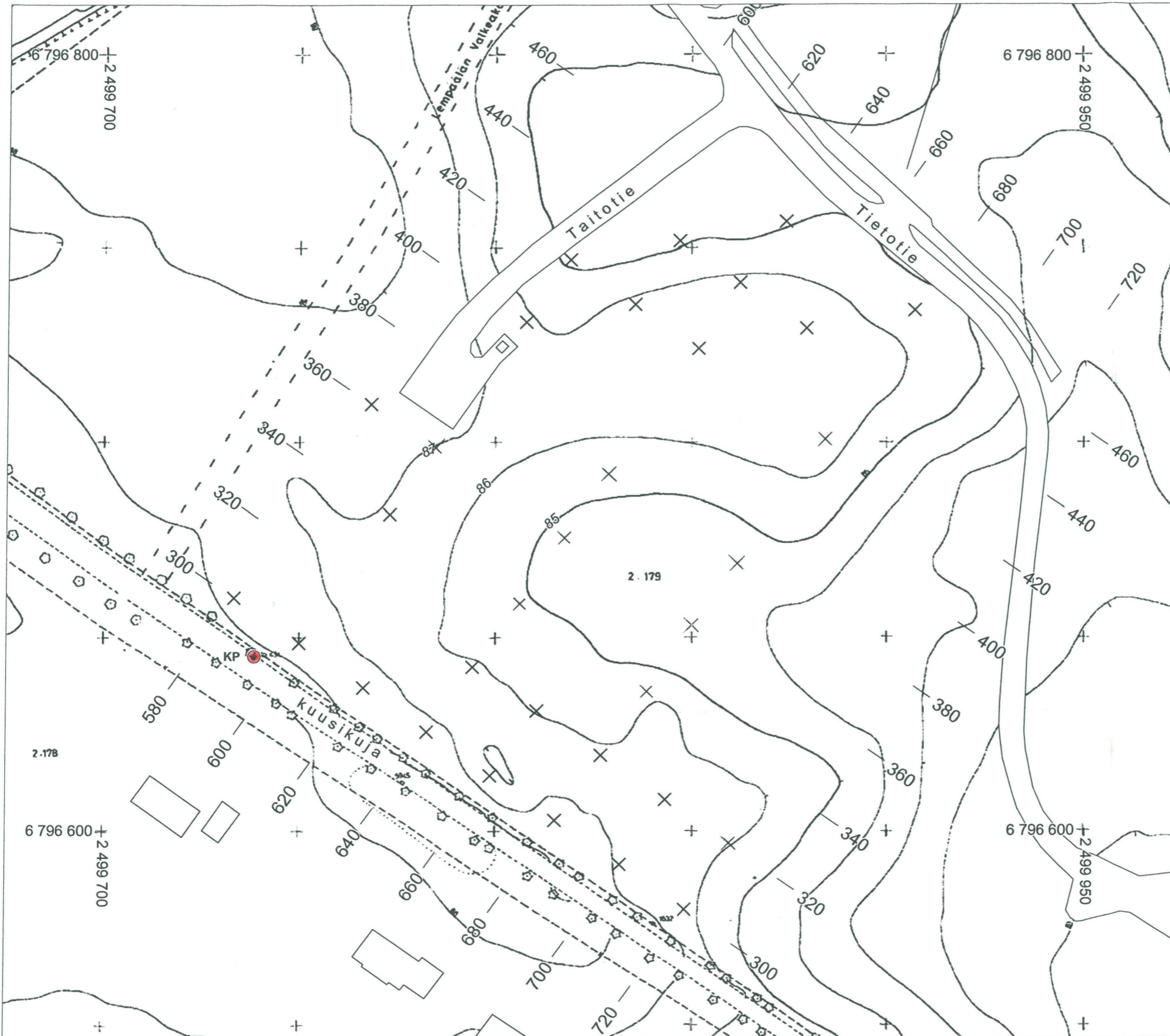
VALKEAKOSKI LOTILA

Historiallisen ajan kylänpaikan koekaivaus
Vadim Adel 2006

YLEISKARTTA 1:1000

Piirt. V. Adel 7.-24.8.2006
Pohjakartta (c) Valkeakosken kaupunki

- × koekuoppa
- korkeuskiintopiste



VALKEAKOSKI LOTILA

Historiallisen ajan kylänpaikan koekaivaus 2006

KM 2007002

Luetteloineet V. Adel ja J. Järvinen

Alanumero	Ruutu (x/y)	Löytösyvyys/konteksti	Laji	Kpl	Paino (g)
1	300/580	0-20 cm	Punasavikeramiikkaa, reunapala	1	1,7
2	300/580	0-20 cm	Lasia, ruskeaa astialasia	1	20
3	300/580	30-40 cm	Lasia, ohutta, vihertävää ikkunalasia, irisoivat pinnat	1	0,1
4	300/580	30-40 cm	Rautanaula, taottu	1	6,7
5	300/580	45-50 cm	Rautanaulan katkelma, kantaosa	1	6,8
6	300/580	45-50 cm	Rautanaula, taottu	1	34,9
7	300/580	50-60 cm, ruudun S-osa, multa/savi	Punasavikeramiikkaa, koristelua ja lasitusta jäljellä	2	0,1
8	300/600	0-30 cm	Punasavikeramiikkaa, reunapaloja	3	14,9
9	300/600	0-30 cm	Punasavikeramiikkaa (2 reunapalaa ja 1 lasitettu pohjataitteen (?) pala)	3	16,2
10	300/620	0-25 cm	Punasavikeramiikkaa, reunapala	1	3,7
11	300/640	0-30 cm	Lasia, tummanruskeaa astialasia	1	5,7
12	300/640	40-50 cm	Punasavikeramiikkaa, lasitettua	4	0,8
13	300/640	40-50 cm	Lasia, tummanvihreää astialasia	1	12,1
14	300/700	0-25/30 cm	Lasia, tummanvihreää astialasia, irisoivat pinnat	2	7,5
15	360/580	45-55 cm	Punasavikeramiikkaa, lasitusta ja valk. maalausta jäljellä	1	7,5
16	360/640	0-20/30 cm	Lasia, vihertävää astialasia	2	8,1
17	400/600	0-20 cm	Punasavikeramiikkaa, lasitettua	1	0,8
18	400/600	20-30 cm	Punasavikeramiikkaa, koristelua ja lasitusta jäljellä	1	0,4
19	420/600	0-30 cm	Fajanssia, sinikoristeista	1	1,2
20	420/600	30-40 cm	Punasavikeramiikkaa, koristelua ja lasitusta jäljellä	1	2,8
21	420/600	60-70 cm	Punasavikeramiikkaa, lasitettua	2	0,8
22	420/620	0-20 cm	Punasavikeramiikkaa, koristeltua ja lasitettua, 1 reuna- ja 1 kylkipala	2	14,7
23	420/620-620,5	30 cm	Kupariesineen katkelma	1	0,9
24	420/620	30-45 cm	Lasia, ohutta, vihertävää ikkunalasia, irisoivat pinnat	1	0,6
25	440/639	0-25 cm	Lasia, ohutta, vihertävää ikkunalasia, irisoivat pinnat	1	0,4

VALKEAKOSKI LOTILA

Historiallisen ajan kylänpaikan koekaivaus 2006

Luettelo kaikista kaivauksessa talteen otetuista löydöistä

Luetteloineet V. Adel ja J. Järvinen

Nro.	Koordinaatit	Löytösyvyys	Laji	Kpl	Paino (g)	Huom.
1	300/580	0-20cm	Tiiltä	62	29,24	
2	300/580	0-20cm	Kuonaa	22	55,5	
3	300/580	0-20cm	Punasavikeramiikkaa	14	35,3	
4	300/580	0-20cm	Kalkkilaastia	6	40,4	
5	300/580	0-20cm	Lasia	12	39,9	
6	300/580	0-20cm	Modernin rautanaulan katkelmia	2	6,9	
7	300/580	0-20cm	Muovia	5	2	
8	300/580	0-20cm	Nappi, muovia	1	<1	
9	300/580	0-20cm	Fajanssia	3	4,7	
10	300/580	0-20cm	Asbestilevyn pala	1	<1	
11	300/580	0-20cm	Kivihiltä	5	2,8	
12	300/580	20-30cm	Tiiltä	3	53,5	
13	300/580	20-30cm	Punasavikeramiikkaa, modernia	12	5	
14	300/580	20-30cm	Kuonaa	8	9,5	
15	300/580	20-30cm	Posliininen pullonkorkki	1	21,9	
16	300/580	20-30cm	Rautaesineen katkelmia, mm. 2 naulan kpl.	5	8,9	
17	300/580	20-30cm	Kalkkilaastia	3	7,1	
18	300/580	20-30cm	Lasia, modernia pullolasia	11	10,2	
19	300/580	20-30cm	Alumiiniesineen katkelma	1	1,7	
20	300/580	20-30cm	Muovia	4	<1	
21	300/580	20-30cm	Muovirengas	1	<1	
22	300/580	30-40cm	Tiiltä	17	29,5	
23	300/580	30-40cm	Lasia, pullo- ja ikkunalasia	14	13,2	
24	300/580	30-40cm	Kalkkilaastia	11	19,4	
25	300/580	30-40cm	Osittain palanutta kivihiltä	9	21,9	
26	300/580	30-40cm	Kuonaa	5	10	
27	300/580	30-40cm	Kaakelin paloja, moderneja	4	14,2	
28	300/580	30-40cm	Rautanaulan katkelma, taottuja	3	13,8	
29	300/580	30-40cm	Rautaesineen katkelma	1	2,6	
30	300/580	30-40cm	Punasavikeramiikkaa, modernia	3	7,6	
31	300/580	30-40cm	Savikuonaa	1	7,7	

Nro.	Koordinaatit	Löytösyvyys	Laji	Kpl	Paino (g)	Huom.
32	300/580	40-50cm	Tiiltä	23	39,3	
33	300/580	40-50cm	Kalkkilaastia	11	6,7	
34	300/580	40-50cm	Rautaesineen katkelmia	8	52,5	
35	300/580	40-50cm	Punasavikeramiikkaa, modernia	4	5,7	
36	300/580	40-50cm	Fajanssia	1	<1	
37	300/580	40-50cm	Lasia, modernia pullolasia	1	3	
38	300/580	40-50cm	Luuta	1	<1	
39	300/580	45-50cm	Rautanaulan katkelmia	3	15,9	
40	300/580	45-50cm	Rautanaula	1	34,9	
41	300/580	50-55cm	Punasavikeramiikkaa, modernia	1	5,7	Savi, ruudun keskiosa
42	300/580	50-60 cm	Tiiltä	12	8,8	Multa/savi, ruudun S-osa
43	300/580	50-60 cm	Punasavikeramiikkaa, modernia	5	39,4	Multa/savi, ruudun S-osa
44	300/580	50-60 cm	Lasia, modernia pullolasia	7	9,6	Multa/savi, ruudun S-osa
45	300/580	50-60 cm	Rautanaulan katkelma, moderni	1	4,6	Multa/savi, ruudun S-osa
46	300/580	50-60 cm	Punasavikeramiikkaa, lasitettua	2	0,1	Multa/savi, ruudun S-osa
47	300/580	60-65cm	Tiiltä	12	30,1	savi, ruudun S-osa
48	300/580	60-65cm	Kalkkilaastia	1	1,1	savi, ruudun S-osa
49	300/580	60-65cm	Lasia, sumentunutta, modernia tasolasia	4	1,5	savi, ruudun S-osa
50	300/600	0-30 cm	Tiiltä (+ 1 kpl, paks. 6 cm, ei otettu talteen)	15	56,5	
51	300/600	0-30 cm	Punasavikeramiikkaa	14	55,2	
52	300/600	0-30 cm	Lasia, modernia tasolasia	8	10,2	
53	300/600	0-30 cm	Rautakuonaa	3	40,4	
54	300/600	30-40cm	Tiiltä	58	88,5	
55	300/600	30-40cm	Rautaesineen katkelma	1		
56	300/600	30-40cm	Kalkkilaastia	7	6,3	
57	300/600	30-40cm	Lasia, modernia ikkunalasia	18	20,2	
58	300/600	30-40cm	Rautanauloja, moderneja	6	32,1	
59	300/600	30-40cm	Kivihiltä, osittain palanutta	15	44,9	
60	300/600	30-40cm	Punasavikeramiikkaa	15	24,4	
61	300/600	30-40cm	Rautakuonaa	2	17,8	
62	300/600	30-40cm	Luuta	1	5	
63	300/600	30-40cm	Puuhiltä	3	<1	
64	300/600	30-40cm	Posliinia	1	<1	
65	300/620	0-25 cm	Tiiltä	10	152,1	
66	300/620	0-25 cm	Punasavikeramiikkaa	7	20,6	
67	300/620	0-25 cm	Lasia	2	6,7	

Nro.	Koordinaatit	Löytösyvyys	Laji	Kpl	Paino (g)	Huom.
68	300/620	0-25 cm	Rautanaula, moderni	1	5,9	
69	300/620	0-25 cm	Kuonaa	3	3,3	
70	300/620	0-25 cm	Lasia, modernia	3	7,9	
71	300/620	0-25 cm	Rautanaulan katkelmia, moderneja	3	9,2	
72	300/620	25/30-35cm	Tiiltä	46	41,9	
73	300/620	25/30-35cm	Rautanaulan katkelma, moderni	1	1,8	
74	300/620	25/30-35cm	Lasia, modernia ikkunalasia	3	3	
75	300/620	25/30-35cm	Puuhiiltä	2	<1	
76	300/620	25/30-35cm	kuonaa	1	1,2	
77	300/620	35-40cm	Tiiltä	3	15,3	
78	300/640	0-30 cm	Tiiltä	8	265,3	
79	300/640	0-30 cm	Lasia, tummanruskeaa astialasia	1	5,7	
80	300/640	0-30 cm	Tiiltä	32	73,5	
81	300/640	0-30 cm	Punasavikeramiikkaa	2	3,1	
82	300/640	0-30 cm	kuonaa	1	1	
83	300/640	0-30 cm	Palanutta kivihiiltä?	1	<1	
84	300/640	30-40cm	Tiiltä	74	61,8	
85	300/640	30-40cm	Punasavikeramiikkaa, modernia	8	11,7	
86	300/640	30-40cm	Lasia, modernia pullo- ja ikkunalasia	5	4,9	
87	300/640	30-40cm	Rautaesineen (naulan?) katkelmia	2	1,2	
88	300/640	30-40cm	Fajanssia	2	3,4	
89	300/640	30-40cm	Liitua?	3	2,4	
90	300/640	30-40cm	Keramiikkaa? (modernia)	1	<1	
91	300/640	40-50cm	Tiiltä	8	4,4	
92	300/640	40-50cm	Punasavikeramiikkaa, mm. lasitettua 4 kpl	7	3,8	
93	300/640	40-50cm	Lasia, pullolasia	6	18	
94	300/640	40-50cm	Hiiltä?	1	<1	
95	300/660	0-30 cm	Tiiltä	18	96,9	
96	300/660	0-30 cm	Lasia, modernia ikkunalasia	2	1,9	
97	300/660	0-30 cm	Kalkkilaastia	1	1,9	
98	300/660	30-35cm	Tiiltä	4	2,1	
99	300/660	30-35cm	Lasia, modernia ikkunalasia	1	<1	
100	300/660	30-35cm	Puuhiiltä	1	<1	
101	300/680	0-30 cm	Tiiltä	3	26,1	
102	300/680	0-30 cm	Rautakoukku	1	54,8	
103	300/680	35 cm	Tiiltä	1	1,9	

Nro.	Koordinaatit	Löytösyvyys	Laji	Kpl	Paino (g)	Huom.
104	300/700	0-25/30 cm	Tiiltä	16	49,5	
105	300/700	0-25/30 cm	Pullolasia	3	11,6	
106	300/700	0-25/30 cm	Kalkkia (laastia? liitua?)	1	0,5	
107	300/700	0-25/30 cm	Punasavikeramiikkaa, modernia	3	4,4	
108	300/700	0-25/30 cm	Rautanaula	1	3,5	
109	300/700	0-25/30 cm	Lasia, modernia ikkunalasia	1	1	
110	300/700	25/30-40cm	Tiiltä	29	15,4	
111	300/700	25/30-40cm	Luuta	1	1,3	
112	300/700	25/30-40cm	Kalkkilaastia?	2	2,5	
113	300/700	25/30-40cm	Puuhiiltä	1	<1	
114	300/700	25/30-40cm	Muovikamman kappale	1	1	
115	300/720	0-25 cm	Tiiltä	4	6,5	
116	320/640	0-25/30 cm	Lasia, modernia tasolasia	1	1,2	
117	320/640	0-25/30 cm	Fajanssia	1	<1	
118	320/640	0-25/30 cm	Rautanaula	1	4,4	
119	320/640	25/30-30cm	Tiiltä	9	5,8	
120	320/640	25/30-30cm	Lasia, modernia ikkuna- ja astialasia	3	1,3	
121	320/640	25/30-30cm	Puuhiiltä	1	<1	
122	320/680	0-30 cm	Tiiltä	19	246,1	
123	320/680	0-30 cm	Lasia, modernia ikkunalasia	2	4,4	
124	320/680	0-30 cm	Posliinia	2	2,9	
125	320/680	30-40cm	Tiiltä	160	880,5	
126	320/680	30-40cm	Lasia, modernia ikkuna- ja astialasia	2	7,6	
127	320/680	30-40cm	Punasavikeramiikkaa, modernia	2	4,5	
128	320/680	30-40cm	Rautanaulan varren katkelma	1	<1	
129	320/680	30-40cm	Tiiltä, palanutta	2	34,8	
130	320/680	30-40cm	Kivihiltä	6	3,1	
131	320/680	30-40cm	Kalkkilaastia	5	24,7	
132	320/680	30-40cm	Betonia	1	13,2	
133	320/680	35-40cm	Tiiltä	46	111,4	
134	320/680	40-45cm	Tiiltä	1	<1	
135	320/700	0-25 cm	Tiiltä	1	8,1	
136	320/720	0-20/30 cm	Tiiltä	6	16,4	
137	320/720	0-20/30 cm	Lasia, ruskeaa pullolasia	1	40,3	
138	340/600	0-25/30 cm	Tiiltä	2	4,5	
139	340/600	0-25/30 cm	Punasavikeramiikkaa	1	1,9	

Nro.	Koordinaatit	Löytösyvyys	Laji	Kpl	Paino (g)	Huom.
140	340/600	0-25/30 cm	Rautanauvoja	2	23	
141	340/600	0-25/30 cm	Rautakuonaa	2	5,6	
142	340/640	0-20/30 cm	Tiiltä	1	1,5	
143	340/640	0-20/30 cm	Posliinia	2	4,4	
144	340/680	0-20/30 cm	Tiiltä	5	89,9	
145	340/680	0-20/30 cm	Punasavikeramiikkaa, modernia	2	21,6	
146	360/580	0-20 cm	Tiiltä	7	49,3	
147	360/580	0-20 cm	Lasia, modernia ikkunalasia	2	1,7	
148	360/580	0-20 cm	Punasavikeramiikkaa	1	2,5	
149	360/580	25-45cm	Tiiltä	14	36,7	
150	360/580	25-45cm	Kuonaa	2	1	
151	360/580	45-55cm	Tiiltä	2	32	
152	360/580	45-55cm	Punasavikeramiikkaa, lasitusta ja valk. maalausta	1	7,5	
153	360/580	45-55cm	Rautakuonaa	3	20,6	
154	360/600	0-20/30 cm	Tiiltä	2	6,1	
155	360/600	0-20/30 cm	Luuta, putkiluun pala	1	5,5	
156	360/600	0-20/30 cm	Fajanssia	1	<1	
157	360/640	0-20/30 cm	Tiiltä	2	14,4	
158	360/640	0-20/30 cm	Lasia	3	10	
159	360/680	0-20/30 cm	Lasia, modernia pullolasia	1	5	
160	380/640	0-20/30 cm	Tiiltä	1	24,9	
161	380/640	0-20/30 cm	Lasia, modernia	1	7,6	
162	380/640	0-20/30 cm	Posliinia	1	<1	
163	380/640	0-20/30 cm	Luuta, putkiluun pää	2	2,4	
164	380/680	0-20/30 cm	Tiiltä	2	56	
165	380/680	0-20/30 cm	Lasia, modernia ikkunalasia	1	<1	
166	400/600	0-20 cm	Tiiltä	4	6,1	
167	400/600	0-20 cm	Fajanssia	2	15,1	
168	400/600	0-20 cm	Lasia, modernia	3	2,5	
169	400/600	0-20 cm	Punasavikeramiikkaa, lasitettua	1	<1	
170	400/600	20-30cm	Tiiltä	12	10,9	
171	400/600	20-30cm	Lasia, kirkasta ja vihertävää, ohutta ikkunalasia	3	1,8	
172	400/600	20-30cm	Rautakuonaa	7	14,2	
173	400/600	20-30cm	Punasavikeramiikkaa	4	3,7	
174	400/600	20-30cm	Luuta	1	2,1	
175	400/600	30-35 cm	Tiiltä	5	1	

Nro.	Koordinaatit	Löytösyvyys	Laji	Kpl	Paino (g)	Huom.
176	400/600	30-35 cm	Lasia, modernia ikkunalasia	1	1	
177	400/600	30-35 cm	Rautakuonaa	1	3,2	
178	420/600	0-30 cm	Tiiltä	2	3,9	
179	420/600	0-30 cm	Lasia	1	8,8	
180	420/600	0-30 cm	Fajanssia, 1 kpl sinikoristeinen	3	3	
181	420/600	30-40cm	Tiiltä	10	23,7	
182	420/600	30-40cm	Lasia, modernia pullolasia	9	39	
183	420/600	30-40cm	Fajanssia	1	7,8	
184	420/600	30-40cm	Punasavikeramiikkaa, koristelua ja lasitusta jäljellä	1	2,8	
185	420/600	30-40cm	Rautaesineen katkelmia	2	7	
186	420/600	30-40cm	Alumiinilevyn pala	1	<1	
187	420/600	30-40cm	Kalkkia?	1	8,1	
188	420/600	40-50cm	Tiiltä	15	30,1	
189	420/600	40-50cm	Lasia, modernia	8	6,2	
190	420/600	40-50cm	Fajanssia ja posliinia (2 kpl)	7	4,2	
191	420/600	40-50cm	Rautanaulan katkelma	1	1,5	
192	420/600	40-50cm	Luuta	1	4,8	
193	420/600	40-50cm	Kuonaa	2	2	
194	420/600	40-50cm	Muovia	1	<1	
195	420/600	40-50cm	Styroxia	2	<1	
196	420/600	50-60cm	Tiiltä	19	17,7	
197	420/600	50-60cm	Lasia, modernia pullolasia	6	5,5	
198	420/600	50-60cm	Rautanaula	1	7,1	
199	420/600	50-60cm	Rautanaulan kantaosa, iso	1	12,2	
200	420/600	50-60cm	Alumiinilevyn pala	1	<1	
201	420/600	60-70cm	Tiiltä	9	4,3	
202	420/600	60-70cm	Punasavikeramiikkaa, 2 palassa lasitusta	3	3,9	
203	420/600	60-70cm	Lasia, modernia	10	9,2	
204	420/600	60-70cm	Fajanssia	3	0,8	
205	420/600	60-70cm	Rautanaulan katkelmia	3	3,3	
206	420/600	60-70cm	Luuta	1	3,4	
207	420/600	60-70cm	Kuonaa	5	4,1	
208	420/600	60-70cm	Bitumia	3	1	
209	420/600	60-70cm	Kumia	1	<1	
210	420/620	0-20 cm	Tiiltä	26	30,6	
211	420/620	0-20 cm	Lasia, modernia	12	28,4	

Nro.	Koordinaatit	Löytösyvyys	Laji	Kpl	Paino (g)	Huom.
212	420/620	0-20 cm	Punasavikeramiikkaa, 2 palassa koristelua ja lasitusta	3	18,7	
213	420/620	0-20 cm	Kalkkilaastia	12	14,6	
214	420/620	0-20 cm	Fajanssia	4	<1	
215	420/620	0-20 cm	Rautakuonaa	3	6,8	
216	420/620	0-20 cm	Muovia	1	<1	
217	420/620	0-20 cm	Alumiinifoliota	1	<1	
218	420/620	0-20 cm	Kivihiiltä?	2	3,5	
219	420/620	20-25/30cm	Tiiltä	1	3,6	
220	420/620	20-25/30cm	Lasia, modernia	8	24,4	
221	420/620	20-25/30cm	Fajanssia, modernia	10	30,1	
222	420/620	20-25/30cm	Luuta	4	116,7	
223	420/620	20-25/30cm	Kalkkia?	1	<1	
224	420/620	25-35cm	Kuonaa		710	
225	420/620	25-35cm	Kivihiiltä? osittain palanutta, mukana savikuonaa		51,5	
226	420/620	25-35cm	Tiiltä	2	4,1	
227	420/620	25-35cm	Palanutta luuta	1	<1	
228	420/620	30-35cm	Kuonaa		111,7	
229	420/620	30-35cm	Kivihiiltä? osittain palanutta, mukana savikuonaa	7	6,4	
230	420/620-620,5	30cm	Pronssiesineen katkelma	1	<1	
231	420/620	25-40 cm	Kuonaa		918	
232	420/620	25-40 cm	Tiiltä	2	9,5	
233	420/620	25-40 cm	Kivihiiltä? osittain palanutta, mukana savikuonaa	9	4,9	
234	420/620	25-40 cm	Lasia, modernia	1	<1	
235	420/620	30-40 cm	Kuonaa		1382,8	
236	420/620	30-40 cm	Tiiltä	5	5	
237	420/620	30-40 cm	Kivihiiltä? osittain palanutta, mukana savikuonaa	6	35,3	
238	420/620	30-35 cm	Valkoista ainetta (kalkkia? lannoitetta?)		31,4	Ruudun N-osa, keskeltä
239	420/620	30-45 cm	Kuonaa		749,1	
240	420/620	30-45 cm	Kivihiiltä? osittain palanutta, mukana savikuonaa	4	3	
241	420/620	30-45 cm	Tiiltä	1	<1	
242	420/620	30-45 cm	Lasia, ohutta, vihertävää ikkunalasia	1	<1	
243	420/620	35-50 cm	Kuonaa		746,6	
244	420/620	35-50 cm	Kivihiiltä? osittain palanutta, mukana savikuonaa	8	7,7	
245	420/620	35-50 cm	Tiiltä	4	2	
246	420/620	35-50 cm	Puuhiiltä	1	<1	Seula
247	420,20/620,15	35-50 cm	Puuta, lahonnutta	4	1,1	

Nro.	Koordinaatit	Löytösyvyys	Laji	Kpl	Paino (g)	Huom.
248	420/620	40-55 cm	Kuonaa		834,7	
249	420/620	40-55 cm	Tiiltä	11	7	
250	420/620	40-55 cm	Lasia	1	<1	
251	420/620	40-55 cm	Kivihiiltä? osittain palanutta, mukana savikuonaa		15,5	
252	420,10/620,30/85,76	40-55 cm	Puuta (kaarnaa)	17	5,1	
253	420,45/620,40/85,73	40-50 cm	Puuta (puuseipään kärki?)	1	4	
254	420/620	45-60 cm	Kuonaa		1145,5	
255	420/620	45-60 cm	Tiiltä	3	2,2	
256	420/620	45-60 cm	Kivihiiltä? osittain palanutta, mukana savikuonaa	15	35,8	
257	420/620	45-60 cm	Kuonaa	2	3,1	Kiven alta
258	420/620	45-60 cm	Tiiltä	2	15,4	Kiven alta
259	420/620	50-70 cm	Kuonaa		785,1	
260	420/620	50-70 cm	Tiiltä	17	13,1	
261	420/620	50-70 cm	Kivihiiltä? osittain palanutta, mukana savikuonaa	10	9	
262	420/620	50-70 cm	Lasia, modernia tasolasia	9	2	
263	420/620	50-70 cm	Puuta (kaarnaa)	1	<1	ruudun NW-kulma
264	420/620	50-70 cm	Palanutta savea	3	1	
265	420/620	55-75 cm	Kuonaa	12	13,5	
266	420/620	55-70 cm	Rautapeltiä	13	66,5	
267	420/620	55-75 cm	Tiiltä	1	<1	
268	420/620	55-75 cm	Puuta	1	<1	
269	420/620	60-75 cm	Kuonaa/kivihiiltä (?)	6	5,3	
270	420/620	60-75 cm	Tiiltä	3	1	
271	420/640	0-20 cm	Tiiltä	5	38,3	
272	420/640	0-20 cm	Lasia, modernia	5	27,9	
273	420/640	0-20 cm	Fajanssia, modernia, 1 palassa "Arabia"-kirjoitus	4	24,5	
274	420/640	0-20 cm	Rautanauvoja (ainakin 3 kpl moderneja)	5	31	
275	420/640	0-20 cm	Luuta	1	8,8	
276	420/640	0-20 cm	Grafiittivarren pala	1	8,7	
277	420/680	0-20/30 cm	Tiiltä	4	21,7	
278	420/680	0-20/30 cm	Punasavikeramiikkaa	1	12,7	
279	420/680	0-20/30 cm	Lasia, modernia	4	8,2	
280	420/680	0-20/30 cm	Rautanaulan katkelma	1	3,1	
281	420/680	0-20/30 cm	Luuta	1	1,8	
282	420/680	0-20/30 cm	Kalkkia?	1	1,1	
283	440/620	0-20 cm	Tiiltä	9	18,3	

Nro.	Koordinaatit	Löytösyvyys	Laji	Kpl	Paino (g)	Huom.
284	440/620	0-20 cm	Punasavikeramiikkaa	4	18,1	
285	440/620	0-20 cm	Lasia	4	11,1	
286	440/620	0-20 cm	Rautanaula, moderni	1	4,8	
287	440/620	0-20 cm	Kuonaa	1	3,3	
288	440/620	0-20 cm	Kivihiltä?	1	<1	
289	440/620	0-20 cm	Kalkkia	2	1,5	
290	440/620	20-30cm	Tiiltä	4	2	
291	440/620	20-30cm	Palanutta savea	1	<1	
292	440/620	20-30cm	Punasavikeramiikkaa	1	1,3	
293	440/620	20-30cm	Lasia, modernia	3	3,2	
294	440/620	20-30cm	Fajanssia	1	1,2	
295	440/620	20-30cm	Rautanaula, moderni	1	9,2	
296	440/620	20-30cm	Luuta	1	<1	
297	440/620	20-30cm	Kalkkia	1	<1	
298	440/620	30-40cm	Tiiltä	15	9	
299	440/620	30-40cm	Lasia, modernia	5	14,5	
300	440/620	30-40cm	Luuta	1	<1	
301	440/620	30-40cm	Palanutta luuta	1	<1	
302	440/620	30-40cm	Puuta	2	<1	
303	440/620	30-40cm	Puuhiiltä	1	<1	
304	440/620	30-40cm	Rautakuonaa?	1	<1	
305	440/620	30-40cm	Fajanssia, mm. tuhkakupin fragmentti	13	55,1	
306	440/620	30-40cm	Kuonaa	6	30,3	
307	440/620	30-40cm	Alumiinifolion pala	1	2	
308	440/620	40-50cm	Tiiltä	15	11,2	
309	440/620	40-50cm	Lasia, modernia	4	6,4	
310	440/620	40-50cm	Rautanaulan ym. esineen katkelmia	4	4,3	
311	440/620	40-50cm	Rautakuonaa	4	31,1	
312	440/620	40-50cm	Muovia	1	<1	
313	440/620	40-50cm	Fajanssia	7	5,2	
314	440/620	50-60cm	Tiiltä	37	34,0	
315	440/620	50-60cm	Lasia, modernia	5	3,6	
316	440/620	50-60cm	Rautakuonaa	3	28,3	
317	440/620	50-60cm	Rautaesineen katkelmia	2	20,7	
318	440/620	50-60cm	Puuhiiltä	2	<1	
319	440/620	60-65 cm	Puuhiiltä	4	<1	Tumma, humuspitoinen savi

Nro.	Koordinaatit	Löytösyvyys	Laji	Kpl	Paino (g)	Huom.
320	440/620	60-65 cm	Tiiltä	20	8,5	
321	440/620	60-65 cm	Puuta	1	<1	
322	440/620	0-65 cm	Tiiltä	7	80,8	Profiilin suoristaminen
323	440/620	0-65 cm	Lasia, modernia	2	1,5	Profiilin suoristaminen
324	440/620	0-65 cm	Fajanssia	1	<1	Profiilin suoristaminen
325	440/620	0-65 cm	Kuonaa	1	3,8	Profiilin suoristaminen
326	440/620	0-65 cm	Muovia	1	<1	Profiilin suoristaminen
327	440/620	65-70 cm	Hiiltä	7	0,4	Tumma, humuspitoinen savi
328	440/620	65-70 cm	Kasvijäännös	1	<1	Tumma, humuspitoinen savi
329	440/620	65-70 cm	Tiiltä	11	4,5	
330	440/620	65-75 cm	Puuta, puuhiiltä	65	5,8	Tumma, humuspitoinen savi
331	440/620	65-75 cm	Tiiltä	5	8,6	
332	440/620	65-75 cm	Lasia, modernia ikkunalasia	1	1,4	
333	440/620	70-80 cm	Kasvijäännöksiä (lahonnutta puuta, kaarnaa)	60	25,6	Tumma, humuspitoinen savi
334	440/620	70-80 cm	Tiiltä	6	2	
335	440/620	70-80 cm	Kuonaa	1	<1	
336	440/620	70-80 cm	Fajanssia	1	<1	
337	440/639	0-25 cm	Lasia	5	30,8	
338	440/639	25-35cm	Tiiltä	11	7	
339	440/639	25-35cm	Rautakuonaa?		2,1	
340	440/660	30-35cm	Tiiltä	5	1	
341	440/660	30-35cm	Lasia, modernia ikkunalasia	1	1,3	
342	440/660	30-35cm	Rautanaulan katkelmia	2	1,6	
343	460/640	30-40cm	Tiiltä	14	8,1	
344	460/640	30-40cm	Lasia, modernia	5	28,6	
345	460/640	30-40cm	Fajanssia	1	<1	
346	460/640	30-40cm	Rautanaulan katkelma	1	<1	
347	460/640	30-40cm	Luuta	1	3,2	
348	460/640	40-45cm	Tiiltä	9	3	
349	460/680	0-20 cm	Tiiltä	4	2	
350	460/680	0-20 cm	Lasia	3	4,2	
351	460/680	20-30cm	Tiiltä	1	<1	
352	460/680	20-30cm	Rautakuonaa	3	9,3	
353	460/680	20-30cm	Puuhiiltä	1	<1	