

Hankekehä: 22.2.2006/MN,



PIRKANMAAN MAAKUNTAMUSEO

VAMMALA KALLIALA

Vesihuolto- ja maakaapelikaivuutöiden arkeologinen valvonta historiallisen ajan kylän alueella 2004

Vadim Adel
Kulttuuriympäristöyksikkö
Pirkanmaan maakuntamuseo 2004

SISÄLLYSLUETTELO

ARKISTO- JA REKISTERITIEDOT.....	3
1. JOHDANTO.....	4
2. VALVONTAHAVAINNOT.....	5
2.1. Vesihuoltojohdon runkolinja	5
KOHDE 1.....	6
2.2. Tonttijohto ”P3”.....	6
2.3. Tonttijohto ”P4”.....	7
KOHDE 2.....	7
2.4. Tonttijohto ”P5”.....	7
KOHDE 3.....	8
2.5. Tonttijohto ”P6”.....	8
2.6. Tonttijohto ”P7”.....	9
KOHDE 4.....	9
KOHDE 5.....	9
3. YHTEENVETO.....	10
Arkistolähteet ja kirjallisuus.....	11
Negatiiviluettelo	12
Digitaalikuvaluettelo	13
Kuvataulut.....	15
LIITTEET:	
Peruskarttaote 1:20 000, 1 s. (A4)	
Yleiskartta 1:2000, 1 s. (A4)	
Yleiskartta 1:1000, 1 s. (A4)	
Otteet historiallisista kartoista, 1 s.	
Löytöluettelo (Kansallismuseon kokoelmiin luetteloidut löydöt), 2 s.	
Luettelo kaikista talteen otetuista löydöistä, 3 s.	

ARKISTO- JA REKISTERITIEDOT

<i>Kunta:</i>	Vammala
<i>Kylä:</i>	Kalliala
<i>Kohteen nimi:</i>	Kalliala
<i>Muinaisjäännöstyyppi:</i>	asuinpaikat
<i>Mj-tyyppin tarkenne:</i>	kylänpaikat
<i>Ajoitus:</i>	historiallinen aika
<i>Rauhoitusluokka:</i>	-
<i>Peruskartta:</i>	2121 07 VAMMALA
<i>Koordinaatit:</i>	x = 6805 800-605, y = 2443 350-600 (KKJ) p = 6812 095-6811 900, i = 3282 940-3283 190 (YKJ) z = 58-63 (N60) (valvonta-alueen ääripisteet)
<i>Etäisyystieto:</i>	Tyrvään vanhasta kirkosta 100 m N
<i>Tila:</i>	useita (ks. kohdekuvaukset)
<i>Maanomistaja:</i>	useita (ks. kohdekuvaukset)
<i>Aiemmat tutkimukset:</i>	-
<i>Aiemmat löydöt:</i>	-
<i>Tutkimuksen laatu:</i>	valvonta
<i>Tutkimuslaitos:</i>	Pirkanmaan maakuntamuseo/kulttuuriympäristöyksikkö
<i>Kenttätyönjohtaja:</i>	FM Vadim Adel
<i>Kenttätyöaika:</i>	3.-15.11.2004
<i>Rahoittaja:</i>	Vammalan kaupunki
<i>Kustannukset:</i>	n. 4500 € + alv.
<i>Löydöt:</i>	KM 2004105
<i>Puunäytteet:</i>	6 kpl
<i>Hiilinäytteet:</i>	1 kpl
<i>Negatiivit:</i>	12 kpl, Pirkanmaan maakuntamuseon kulttuuriympäristöyksikössä
<i>Diapositiivit:</i>	-
<i>Digitaalikuvat:</i>	48 kpl, Pirkanmaan maakuntamuseon kulttuuriympäristöyksikössä
<i>Kartat:</i>	1:20 000, 1:2000, 1:1000
<i>Alkuper. tutkimusraportti:</i>	Museoviraston rakennushistorian osaston arkistossa ja Pirkanmaan maakuntamuseon kulttuuriympäristöyksikön arkistossa, 19 + 3 sivua.
<i>Liitteet:</i>	löytöluettelot (2 + 3 s.), otteita vanhoista kartoista (2 kpl)

1. JOHDANTO

Pirkanmaan maakuntamuseo suoritti 3.-15.11.2004 (9 työpäivää) vesihuolto- ja maakaapeli-kaivuutöiden arkeologisen valvonnan Vammalan Kallialan kylässä. Valvonnan, jälkityöt ja tutkimusraportin teki maakuntamuseon tutkija, FM Vadim Adel; tutkimusavustajana toimi museoharjoittelija, yo. Juuso Vattulainen. Tutkimusten valvojana toimi maakuntamuseon tutkija, FM Ulla Lähdesmäki, joka teki virkatyönä myös osan tarvittavista esitöistä, mm. alustavan historiallisen kartta-analyysin ja maastotarkastuksen valvonta-alueella. Valvontatyöt rahoitti Vammalan kaupunki muinaismuistolain 15 §:n mukaisesti, ja niiden kokonaiskustannukset olivat n. 4500 euroa + alv.

Valvonta-alue sijaitsee Vammalan kaupungin keskustasta 2 km koilliseen, Vammaskosken kautta länteen, kohti Kokemäenjokea laskevan Rautaveden (57,5 m mpy) luoteisrannalla, kaakkoon pistävän Vanhankirkonniemen tyvessä, Tyrvään vanhasta kirkosta 100 m pohjoiseen, pienen (n. 350 x 150 m), mutta melko tiheään rakennetun moreenimäen rinteillä. Alueella on vanhimman, Jonas Strengin vuonna 1644 piirtämän maakirjakartan mukaan sijainnut Kallialan kylän tontti, jolla oli silloin 16 taloa. Vanhankirkonniemi oli silloin saarena, jota erotti mantereesta kapea salmi. Kylätontin kaakkoispäästä salmen yli, kirkolle johti silta.¹ Vanhimmat kirjalliset tiedot Kallialan kylästä ovat myöhäiskeskiajalta, 1400-luvulta, mutta oletetaan, että se on sijainnut samalla paikalla jo varhaisella keskiajalla². Valvonta-alueesta n. 250-300 m WSW sijaitsee Kallialan rautakautinen röykkiökalmisto.³ Myös vanhan kirkon lattian alta on löydetty merkkejä myöhäisen rautakauden kalmistosta ja muutamia esineitä 1200-luvulta.⁴ Kivikirkko rakennettiin todennäköisesti vuosien 1506 ja 1516 välissä. Sitä ennen, luultavasti 1300-luvun loppupuolelta alkaen paikalla on sijainnut puukirkkoja⁵.

Rautavesi kuroutui järveksi kivikaudella merenpinnan ollessa suunnilleen nykyisten 60 m:n korkeustasolla. Vammaskoskea perattiin 1700-luvulla ja 1800-luvun alkupuolella. 1900-luvun alussa Rautaveden keskikorkeus oli 57,0 m mpy ja vaihteluväli 56,6-57,6 m. Kokemäenjoen niskaan, Hartolankoskeen 1940-luvun lopulla rakennetun voimalan pato nosti järvenpintaa jonkin verran, ja sen korkeus vaihtelee nykyään 56,8-57,7 m välissä.⁶

Vammalan kaupunki rakensi vuoden 2004 aikana Kallialan kylän alueelle vesi- ja viemärijohtoja, ja samalla alueen ilmajohtoja muutettiin maakaapeleiksi. Tässä yhteydessä em. moreenimäen juurelle, vanhoihin karttoihin merkityn kylätontin W- ja S-puolelle kaivettiin n. 500 m pitkä runkolinjan kaivanto, johon liitettiin tämän jälkeen mäen etelä-, länsi- ja itärinteille kaivetut, tonttien kiinteistöille johtavat kaivannot. Arkeologin valvonnassa kaivettiin runkolinjan SE-pää (n. 120 m) ja viisi tonttijohtokaivantoa (n. 220 m). Valvonnan tavoitteena oli dokumentoida historiallisen ajan varhaisvaiheelle (keskiajalle) ajoittuvat maanalaiset rakenteet ja kulttuurikerrokset, mikäli niitä tavataan. Myös nuorempia, uuden ajan alun, 1600- ja 1700-

¹ Streng 1644

² Suvanto 1973: 203.

³ Pirkanmaan kiinteät muinaisjäännökset: 228.

⁴ Rajala 1995: 4.

⁵ Hiekkänen 2003: 227-228.

⁶ Virkkala 1946: 76-77; Alhonen 1991: 52; Rajala 1995: 3; Peruskartta 2121 07 Vammala.

luvun jäännöksiä pyrittiin tunnistamaan ja dokumentoimaan ainakin pääpiirteisesti. Kaivaminen tehtiin kaivinkoneella, joka otti kerralla n. 4 m pitkältä kaistalta 10-30 cm paksun maakerroksen maaperän laadusta riippuen. Kaivantojen syvyys oli vähintään 2 m, leveys oli n. 0,5 m kaivannon pohjalla ja n. 1,5-2,0 m maanpinnan tasolla. Kaivaminen keskeytettiin aina, kun huomattiin mahdollisia merkkejä muinaisjäännöksistä, sekä niiden tutkimisen ja dokumentoinnin ajaksi. Havaintojen tekoa ja dokumentointia vaikeuttivat jossain määrin myöhäissyksyn epäsuotuisat sääolosuhteet, kylmyys ja valon heikkous.

Valvonnassa havaitut kiinteät rakenteet ja kulttuurikerrokset (ks. *Valvontahavainnot, Kohteet 1-5* alla) dokumentoitiin sanallisin kuvauksin, valokuvaamalla, mittaamalla ja merkitsemällä ne suurennokseen Vammalan kaupungin toimittamasta suunnitelmakartasta mittakaavassa 1:500. Etäisyydet maastossa mitattiin 50 m:n mittanauhalla ja etäisyysmittarilla *Bushnell Laser 500* 1 m:n tarkkuudella. Suuntamittaukset tehtiin 360° bussolin avulla 1° tarkkuudella. Jälkityöväiheessä kenttäkartta asetoitiin *MapInfo* -ohjelman (versio 6.5) avulla PerusCD-karttalehden päälle käyttäen kaupungin kartan koordinaattiverkkoa. Valvontakohteet digitoitiin ja samalla saatiin niille koordinaatit, jotka on ilmoitettu raportin tekstiosassa sekä perus- (x ja y), että yhtenäiskoordinaatteina (p ja i). Tässä yhteydessä havaittiin, että samaan karttaikkunaan avatun PerusCD -kartan kohteet sijaitsevat keskimäärin 5 m idempänä Vammalan kaupungin kartan kohteisiin verrattuna. Valvontakohteita merkittäessä PerusCD -karttapohjaan niiden y - tai i -koordinaattien pitää siis olla 5 m suurempia, kuin tähän raporttiin kirjatut. Osassa kuvista mittakaavana olevan punavalkoisen linjakepin pituus on 150 cm.

Kansallismuseon historiallisen ajan kokoelmiin (päänumero KM 2004105) luetteloitujen löytöjen valinta tehtiin niiden laadun, edustavuuden, arvioidun iän ja löytökontekstin perusteella. Luettelo kaikista, myös myöhemmin poistetuista löydöistä on liitetty raporttiin. Mustavalkonegatiivit ja digitaaliset värikuvat on arkistoitu Pirkanmaan maakuntamuseon kokoelmiin.

2. VALVONTAHAVAINNOT

2.1. Vesihuoltojohdon runkolinja

Koordinaatit: $x = 6805\ 650-605$, $y = 2443\ 470-580$
 $p = 6811\ 935-900$, $i = 3283\ 050-160$
 $z = n. 58-58,5\ m$

Maanomistajat: Heikki Johannes Niemelä (valvotun linjaosuuden NW-osa);
 Esko Kalevi Piranen (valvotun linjaosuuden SE-osa);
 tiealue (valvotun linjaosuuden NW-päässä).

Stratigrafia:

- pintaturve 5-10 cm;
- monin paikoin päällimmäisenä on 30-60 cm vahva, kellertävä, hiekan ja saven sekainen 1900-luvun täyttömaakerros, jossa oli paikoin jonkin verran moderneja löytöjä (tiiltä, luuta yms.);
- koko linjan pituudella oli todettavissa 20-50 cm paksu, harmaa tai ruskea multakerros, jossa oli modernia löytöaineistoa (tiiltä, lasia, keramiikkaa, luuta, puuta ym.); kerrosta voitiin luonnehtia monin paikoin savimullaksi ja alkuperältään todennäköiseksi 1800-1900-luvun peltokerrokseksi;
- vaaleanharmaa pohjasavi ainakin 2 m syvyyteen asti;
- valvotun linjaosuuden NW-päässä multakerroksen ja pohjasaven välissä oli lisäksi 5-20 cm vahva, harmaa, liejun sekainen hiekkakerros.

Löydöt: KM 2004105:1-5 (ks. *Kohde 1* alla); lisäksi muita uuden ajan ja moderneja löytöjä, joita ei otettu talteen tai ei luetteloitu KM-kokoelmiin, mm. rautanauvoja, punatiiltä, lasia, punasavikeramiikkaa, palamatonta ja palanutta luuta, puuta ym.

Negatiivit: 1-3

Digikuvat: DSCN9776-9778.JPG, DSCN9786-9793.JPG, DSCN9803.JPG, DSCN9804.JPG, DSCN9809-9811.JPG, DSCN9813.JPG, DSCN9827.JPG

KOHDE 1 (ks. kartta 1:1000)

Koordinaatit: x = 6805 612, y = 2443 547
p = 6811 902, i = 3283 127
z = n. 58 m

Kiinteistötunnus: 912-401-0007-0022

Maanomistaja: Esko Kalevi Piranen, os. Vanhankirkontie 30, 38210 VAMMALA

Kuvaus:

Noin 40 cm paksun täyttömaakerroksen (harmaata savea ja hiekkaa) ja vaaleanharmaan pohjasaven välissä olevassa tummanharmaassa savimultakerroksessa (peltokerros?) todettiin n. 4,5 m:n matkalla (WNW-ESE) pääosin n. 40 cm ja paikoin n. 60 cm vahva **kiveys**, joka koostui 2-3 kerroksesta n. 10-30 cm kokoisia (suurimman koko n. 60 cm), ilman mitään järjestystä kasattuja luonnonkiviä. Alimmainen kivikerros oli laitettu pohjasaven päälle. Kivien seassa oli myös jonkin verran tiilenpaloja ja hyvin ohuita, huonokuntoisia lahonneen puun kappaleita, joista suuri osa oli NW-SE-suuntaisia; kiveyksen länsipäässä suurin osa niistä oli selvästi kivikerroksen päällä. Rakenteesta löytynyt liitupiipun varren pala ajoittaa kohteen 1600-1700-luvuille. Vuoden 1644 maakirjakartan mukaan alueella on sijainnut kapean salmen yli kirkolle johtanut silta⁷, jota ei ole enää v. 1768-70 isojakokartassa⁸.

Löydöt: tiilenpaloja, liitupiipun varren pala, palanutta luuta 1 kpl, eläimen hammas (KM 2004105:1-5), kaksi puunäytettä; lisäksi muita uuden ajan löytöjä, joita ei otettu talteen.

Negatiivit: 2, 3

Digikuvat: DSCN9777.JPG, DSCN9778.JPG, DSCN9786-9793.JPG, DSCN9803.JPG, DSCN9804.JPG, DSCN9809.JPG, DSCN9810.JPG, DSCN9813.JPG

2.2. Tonttijohto ”P3”

Koordinaatit: x = 6805 800-790, y = 2443 350-380
p = 6812 095-090, i = 3282 940-970
z = 61-63 m

Kiinteistötunnus: 912-401-0009-0064

Maanomistaja: Harri Tapani Ojansivu

Stratigrafia: - n. 30 cm paksu kerros harmaata savimultaa (peltokerros, linjan länsiosassa) tai n. 70 cm vahva nurmikon täyttömaakerros (linjan itäosa);
- vaaleanharmaa savi.

Löydöt: ei otettu talteen löytöjä. Ei merkkejä kiinteästä muinaisjäännöksestä.

Negatiivit: -

Digikuvat: -

⁷ Streng 1644

⁸ Niemi 2003: 23, kartta.

2.3. Tonttijohto ”P4”

Koordinaatit: x = 6805 670-710, y = 2443 420-435
 p = 6811 970-6812 005, i = 3283 005-020
 z = n. 58,5-61 m

Kiinteistötunnus: 912-401-0013-0004

Maanomistaja: Esko Kalevi Piranen, os. Vanhankirkontie 30, 38210 VAMMALA

Stratigrafia: - pintaturve ja tummanharmaa multa n. 30-40 cm;
 - vaaleanharmaa pohjasavi;
 - linjan N-päässä multakerroksen ja saven välissä todettiin lisäksi n. 10 cm paksu musta kerros (ks. *Kohde 2* alla).

Löydöt: KM 2004105:6-11 (punasavikeramiikkaa, rautaesineitä, liitupiipun pala); lisäksi muita uuden ajan ja moderneja löytöjä, joita ei otettu talteen tai ei luetteloitu KM-kokoelmiin (ks. *Kohde 2* alla).

Negatiivit: 11, 12

Digikuvat: DSCN9832.JPG, DSCN9834-9841.JPG

KOHDE 2

Koordinaatit: x = 6805 704, y = 2443 434
 p = 6811 999, i = 3283 018
 z = n. 60,5 m

Kuvaus:
 Noin 40 cm paksun multakerroksen ja saven välissä todettiin n. 7 m:n (SSW-NNE) matkalla katkonainen ja paikoin epämääräinen, keskimäärin 5-10 cm ja enintään 20 cm paksu musta **humuskerros**, joka sisälsi vähän hiiltä, lahonneen puun kappaleita ja uuden ajan löytöaineistoa (mahdollisesti 1600/1700-luvuilta 1900-luvulle). Kyseessä on todennäköisesti 1900-luvulla peitetty vanha pintamaakerros. Alempana olevan vaaleanharmaan savikerroksen yläosa oli myös löydöllinen (n. 5-15 cm kerros) ja sisälsi tiilenmuruja, vähän hiiltä ja uuden ajan (1800-luvun?) esineistöä.

Löydöt:
 tiiltä, luuta (32 kpl, 159 g), palanutta savea (2 kpl, 4 g), palanutta luuta (11 kpl, 5 g), rautaesineen (avaimen?) katkelma, kaksi liitupiipun palaa mustasta humuskerroksesta (KM 2004105:8-9);
 punasavikeramiikkaa (todennäköisesti 1800-luvulta, 3 kpl, 28 g), kaksi rautanaulaa (51 g), pultti (24 g) ja luuta (1 kpl, 2 g) savikerroksesta (KM 2004105:10-11).

Negatiivit: 11, 12

Digikuvat: DSCN9832.JPG, DSCN9834-9841.JPG

2.4. Tonttijohto ”P5”

Koordinaatit: x = 6805 660-685, y = 2443 450-465
 p = 6811 950-975, i = 3283 035-050
 z = n. 59-60,5 m

Kiinteistötunnus: 912-401-0009-0028

Maanomistajat: Taito Olavi Kaistinen ja Jenny Jarkko, os. Vanhankirkontie 25, 38210 VAMMALA

Stratigrafia: - pintaturve n. 10 cm;
 - n. 20–30 cm vahva ruskeantummanharmaa multakerros; linjan NE-päässä kerroksen vahvuus oli 40-50 cm, ja siinä erikokoisia kiviä, melko runsaasti

tiiltä, lisäksi laastia, lasia ym. moderneja löytöjä, n. 40 cm:n syvyydestä lisäksi nokiläikkiä (liittyvät kiukaan jäännökseen – ks. *Kohde 3* alla), vähän palanutta luuta ja mahdollisesti rautakautisen tai keskiaikaisen (?) keramiikan pala;
- vaaleanharmaa pohjasavi.

Löydöt: KM 2004105:12-17 (keramiikkaa, ikkunalasia, hevosenkenkänaula); lisäksi muita uuden ajan ja moderneja löytöjä, joita ei otettu talteen tai ei luetteloitu KM-kokoelmiin (ks. ed. kohta, *Kohde 3* alla ja löytöluettelo liitteessä)

Negatiivit: 9, 10

Digikuvat: DSCN9828-9831.JPG

KOHDE 3

Koordinaatit: x = 6805 677, y = 2443 462
p = 6811 971, i = 3283 045
z = n. 59,5 m

Kuvaus:

Multakerroksen pohjaosassa, pohjasaven päällä todettiin n. 2,5 m:n (NE-SW) matkalla pääasiassa 10-15 cm kokoisista, osin palaneista kivistä koostuva **kiveys**, joka oli kasattu/ladottu 1,0 x 0,5 x 0,4 m kokoisen, lähes suorakulmaisen kiven N- ja W-puolelle ja jatkui vesihuoltokaivannon ulkopuolelle, ainakin sen W-puolelle. Kiveystä tutkittiin kaivuutöiden yhteydessä 1,7 m:n leveydellä. Rakenne koostui kolmesta kivikerroksesta, joista alimmaisessa, pohjasaveen sijoitetussa oli myös isompia, n. 30 cm kokoisia kiviä. Kiveyksestä löytyi nokimaata, melko runsaasti palaneiden kivien paloja, jonkin verran lahonneen puun kappaleita, palamatonta ja palanutta luuta, tiiltä, palanutta savea, rautanauvoja, pullo- ja ikkunalasia, piitä, kuonaa. Tiilenmuruja, palanutta savea ja palamatonta luuta tuli myös aivan rakenteen pohjasta. Em. ison kiven alta, savesta, n. 65 cm:n syvyydestä löytyi kaksi melko tuoretta, halkaisijaltaan n. 15 cm olevaa hirttä, jotka oli asennettu samansuuntaisesti (W-E), poikittain kiveen nähden. Niiden alla, savessa oli vielä yksi kerros n. 15 cm kokoisia kiviä. Rakenteen pohjasta löytyi lisäksi 2 palaa punasavikeramiikkaa, 2 tiilenpalaa, 2 rautanaulaa ja 2 kpl palanutta luuta. Rakenne voidaan tulkita kiukaan jäännökseksi, joka ajoittuu todennäköisimmin 1800-luvulle.

Löydöt: KM 2004105:12-14 (punasavikeramiikkaa, ikkunalasia); lisäksi muita uuden ajan ja moderneja löytöjä, joita ei otettu talteen tai ei luetteloitu KM-kokoelmiin (ks. ed. kohta ja löytöluettelo liitteessä).

Negatiivit: 9, 10

Digikuvat: DSCN9828-9831.JPG

2.5. Tonttijohto ”P6”

Koordinaatit: x = 6805 645-675, y = 2443 480-495
p = 6811 935-965, i = 3283 060-080
z = n. 59-61 m

Kiinteistötunnus: ?

Maanomistaja: Heikki Johannes Niemelä

Stratigrafia: - pintaturve n. 5 cm;
- n. 50 cm paksu, ruskehtavanharmaa, mullan ja hiekan sekainen nurmikon täyttömaakerros, jossa 1800-1900-lukujen löytöaineistoa, mm. tiiltä, rautanauvoja, posliinia;
- vaaleanharmaa savi (SW-päässä ainakin 2 m saakka, NE-päässä – n. 110-120 cm saakka);
- linjan NE-päässä, saven alla, n. 110-120 cm syvyydessä alkoi moreeni.

Löydöt: ks. ed. kohta; ei otettu talteen löytöjä. Ei merkkejä kiinteästä muinaisjäännöksestä.
Negatiivit: -
Digikuvat: -

2.6. Tonttijohto ”P7”

Koordinaatit: x = 6805 605-690, y = 2443 580-600
 p = 6811 895-975, i = 3283 160-185
 z = n. 58,5-59,5 m

Kiinteistötunnus: 912-401-0007-0022

Maanomistaja: Esko Kalevi Piranen, os. Vanhankirkontie 30, 38210 VAMMALA

Stratigrafia: - pintaturve ja harmaa tai ruskehtavanharmaa savimulta, jossa jonkin verran kiviä sekä tiiltä, luuta, muovia ym. modernia aineistoa, n. 20-40 cm;
 - vaaleanharmaa savi – linjan S- ja N-päissä n. 1,5-2,0 m saakka, keskiosassa n. 0,5-1,0 m saakka;
 - pohjamoreeni (keltainen hiekka ja paljon kiviä); puuttui linjan N-päässä;
 - linjan S-osassa multakerroksen ja saven välissä todettiin lisäksi 5-10 cm vahva, tummanharmaa, nokipitoinen multakerros, jossa oli jonkin verran 10-20 cm kokoisia kiviä sekä tiiltä, lahonneita puunkappaleita, vähän palanutta luuta ym. (ks. *Kohde 5* alla).

Löydöt: KM 2004105:18-21 (ks. *Kohteet 4 ja 5* alla); lisäksi muita uuden ajan ja moderneja löytöjä, joita ei otettu talteen tai ei luetteloitu KM-kokoelmiin (ks. ed. kohta ja löytöluettelo liitteessä).

Negatiivit: 5-8

Digikuvat: DSCN9794-9802.JPG, DSCN9805-9808.JPG, DSCN9812.JPG, DSCN9813.JPG

KOHDE 4

Koordinaatit: x = 6805 620, y = 2443 585
 p = 6811 908, i = 3283 165
 z = 59 m

Kuvaus:

Noin 65-70 cm:n syvyydessä, savikerroksessa (n. 20-30 cm savikerroksen alla), 1,3 m leveässä kaivannossa tuli esille **puurakenteen** osa, joka koostui viidestä samansuuntaisesta (SW-NE), lahonneesta puulaudasta. Lautojen pituus oli 55-95 cm, leveys 15-27 cm ja paksuus keskimäärin 1-2 cm (alun perin ehkä enintään 5 cm). Kaivannon SE-seinään jatkunut lauta oli n. 10 cm muita korkeampana, muut laudat olivat samalla tasolla, ja niiden välit olivat 5-10 cm. Samalta tasolta, lautojen välistä löytyi palamaton luun kappale, yksittäisiä hiiliä ja palanutta savea (?).

Kyseessä on todennäköisesti NW-SE-suuntaisen (59 m:n korkeuskäyrää vastaavan muinaisen rantaviivan suuntaisen), tarkoitukseltaan ehkä pitkospuita vastaavan puurakenteen osa. Stratigrafian perusteella voi olettaa, että se ajoittuu uuden ajan alkuun tai jopa keskiajalle.

Löydöt: KM 2004105:18-19 (ks. ed. kohta), kaksi puunäytettä

Negatiivit: 4-7

Digikuvat: DSCN9794-9802.JPG, DSCN9805.JPG, DSCN9812.JPG, DSCN9813.JPG

KOHDE 5

Koordinaatit: x = 6805 623, y = 2443 587
 p = 6811 911, i = 3283 168

z = n. 59-59,5 m

Kuvaus:

Noin 30 cm paksun, ruskehtavanharmaan multakerroksen ja pohjasaven välissä todettiin 5-10 cm vahva, tummanharmaa, **nokipitoinen multakerros**, jossa oli jonkin verran 10-20 cm kokoisia kiviä, lahonneita puunkappaleita sekä uuden ajan löytöaineistoa (tiilenpaloja, rautanauvoja, kuonaa, palanutta savea, palamatonta ja palanutta luuta).

Löydöt: KM 2004105:20-21 (rautanauloja); lisäksi muita uuden ajan ja moderneja löytöjä, joita ei otettu talteen tai ei luetteloitu KM-kokoelmiin (ks. ed. kohta ja löytöluettelo liitteessä).

Negatiivit: 8

Digikuvat: DSCN9807.JPG, DSCN9808.JPG

3. YHTEENVETO

Valvonnan yhteydessä tehtiin havaintoja alueen maakerroksista, otettiin talteen löytöjä ja näytteitä sekä dokumentoitiin viisi rakenteita tai kulttuurikerroksia sisältävää kohdetta. Kaikilla vesihuoltojohto- ja kaapelilinjoilla todettiin päällimmäisinä 20-50 cm vahva, sekoittunut multakerros tai 30-70 cm paksu täyttömaakerros, jotka sisälsivät pääasiassa tavallista massalöytöaineistoa 1800-1900-luvuilta. Pohjakerroksena oli savi, valvonta-alueen kaakkoisosassa (tonttijohtolinjat ”P6” ja ”P7”) kaivantojen pohjaosassa saven alla oli moreenia.

Vähemmän sekoittuneita uuden ajan kulttuurikerroksia todettiin multakerroksen pohjaosassa, savikerroksen rajalla tonttijohtolinjoilla ”P4” ja ”P7” (kohteet 2 ja 5). Linjan ”P5” kaivamisen yhteydessä tutkittiin ja dokumentoitiin kivikiukaan jäännös, joka osoittautui kuitenkin melko nuoreksi (todennäköisesti 1800-luku) (kohde 3). Vanhimmat ja tutkimuksellisesti mielenkiintoisimmat kiinteät rakenteet löytyivät valvonta-alueen kaakkoisreunalta. Toinen niistä on kivirakenne, joka voidaan tulkita kirkolle johtaneen tien/sillan pohjaksi ja joka oli käytössä ainakin 1600-luvulla ja mahdollisesti vielä 1700-luvun alkupuolella (runkolinja, kohde 1). Stratigrafisesti vanhin, mahdollisesti jopa keskiaikainen, ja laadultaan melko harvinainen kohde on tonttijohtolinjalla ”P7” todettu puurakenne (kohde 4), jonka alkuperästä ja iästä ei kuitenkaan ole toistaiseksi varmuutta.

Valvonnan yhteydessä ei havaittu varmoja merkkejä esihistoriallisista kiinteistä muinaisjäännöksistä eikä myöskään löydetty varmuudella keskiajalle ajoittuvia esineitä. Sekoittuneista kerroksista talteen otettujen löytöjen joukossa saattaa kuitenkin olla jonkin verran 1600-lukua vanhempaa, keskiaikaista tai jopa rautakautista aineistoa (ks. esim. tonttijohto P5:n kaivannon löydöt), jonka erottaminen ja ajoittaminen ilman C14- tai TL-analyyseja ei ole mahdollista. Mahdolliset keskiaikaiset kulttuurikerrokset ovat tutkituilla linjoilla täysin sekoittuneet uuden ajan maankäytössä.

ARKISTOLÄHTEET JA KIRJALLISUUS

- Alhonen, Pentti 1991: Satakunnan luonnon geologinen historia. – *Satakunnan historia I, 1*. Rauma. S. 13-84.
- Hiekkanen, Markus 1994: *The stone churches of the medieval diocese of Turku*. – *SMYA 101*. Hki. 412 s.
- Hiekkanen, Markus 2003: *Suomen kivikirkot keskiajalla*. Keuruu. 270 s.
- Niemi, Mirkka 2003: Vanhan kirkon maisema. Maisemanhoitosuunnitelma Tyrvään Pyhän Olavin kirkon ympäristöön. Diplomityö 13.5.2003. TKK. - Pirkanmaan maakuntamuseon arkisto. 73 s.
- Pirkanmaan kiinteät muinaisjäännökset*. Pirkanmaan liitto 1996. Julkaisu B 36. 289 s.
- Rajala, Ulla 1995: Vammala, Kalliala, Tyrvään Vanhankirkonniemi. Arkeologinen osaluueinventointi 1995. Raportti 6.11.1995. Tampereen museot. – Pirkanmaan maakuntamuseon arkisto. 18 s.
- Streng, Jonas 1644: (Maakirjakartta Kallialan kylästä. Kansallisarkisto). - http://www.funet.fi/pub/sci/geo/carto/maakirjakartat/1600/lowres/a1/a1_43.jpg
- Suvanto, Seppo 1973: Keskiaika. *Satakunnan historia III*. 471 s.
- Virkkala, K. 1946: Kokemäenjoki geologis-historiallisen kehityksen valossa. – *Satakunta. Kotiseutututkimuksia XII*. Vammala. S. 75-89.

LUETTELO MUSTAVALKONEGATIIVEISTA

Kuvannut Vadim Adel

Negatiivit on arkistoitu Pirkanmaan maakuntamuseon kulttuuriympäristöyksikön kokoelmiin.

neg nro	kuvan aihe	kuvaus- suunta	pvm 2004
1	Työkuva: vesihuolto- ja kaapelikaivannon runkolinjan kaivamista.	NW	3.11.
2	Kohde 1. Vesihuoltokaivannon SW-seinää, kiveys.	NE	4.11.
3	Kohde 1. Vesihuoltokaivannon NE-seinää, kiveys.	SW	4.11.
4	Kohde 4. Puurakennetaso.	NW	5.11.
5	Kohde 4. Vesihuoltokaivannon SE-seinää.	NW	5.11.
6	Kohde 4. Puurakennetaso.	SE	5.11.
7	Kohde 4. Kaivannon NW-profiili.	SE	5.11.
8	Kohde 5. Nokipitoinen kerros kaivannon NW-profiilissa, yksityiskohta (n. 4,5 m viereisen rakennuksen NW-kulmasta NNW)	SE	8.11.
9	Kohde 3. Kiveyksen pintataso.	NW	11.11.
10	Kohde 3. Kiveyksen pintataso.	NE	11.11.
11	Kohde 2. Vesihuoltokaivannon NW-seinää (linjakeppi sijaitsee viereisen rakennuksen NE-seinän linjalla).	ESE	12.11.
12	Kohde 2. Vesihuoltokaivannon SE-seinää.	N	12.11.

LUETTELO DIGITAALIKUVISTA

Kuvannut Vadim Adel

Kuvat on arkistoitu Pirkanmaan maakuntamuseon kulttuuriympäristöyksikön kokoelmiin.

kuvatiedoston nimi	kuvan aihe	kuvaus- suunta	pvm 2004
DSCN9776.JPG	Työkuva: vesihuolto- ja kaapelikaivannon runkolinjan kaivamista.	NW	3.11.
DSCN9777.JPG	Kohde 1. Vesihuoltokaivannon SW-seinää, kiveys.	ENE	4.11.
DSCN9778.JPG	Kohde 1. Vesihuoltokaivannon SW-seinää, kiveys.	N	4.11.
DSCN9786.JPG	Kohde 1. Yksityiskohta: SW-profiilin keskiosa, puuta kiven alla.	N	4.11.
DSCN9787.JPG	Kohde 1. Vesihuoltokaivannon NE-seinää, kiveys.	S	4.11.
DSCN9788.JPG	Kohde 1. Vesihuoltokaivannon NE-seinää, kiveys.	S	4.11.
DSCN9789.JPG	Kohde 1. Vesihuoltokaivannon NE-seinää, kiveys.	S	4.11.
DSCN9790.JPG	Kohde 1. Yksityiskohta: puuta rakenteen NE-profiilin länsipäässä.	SW	4.11.
DSCN9791.JPG	Kohde 1. Yksityiskohta: puuta rakenteen NE-profiilin länsipäässä.	SW	4.11.
DSCN9792.JPG	Kohde 1. Vesihuoltokaivannon NE-seinää, kiveys.	WSW	4.11.
DSCN9793.JPG	Kohde 1. Vesihuoltokaivannon NE-seinää, kiveys.	WSW	4.11.
DSCN9794.JPG	Kohde 4. Puurakennetaso.	NW	5.11.
DSCN9795.JPG	Kohde 4. Puurakennetaso.	NW	5.11.
DSCN9796.JPG	Kohde 4. Kaivannon SE-profiili.	NW	5.11.
DSCN9797.JPG	Kohde 4. Kaivannon SE-profiili.	NW	5.11.
DSCN9798.JPG	Kohde 4. Puurakennetaso.	SE	5.11.
DSCN9799.JPG	Kohde 4. Puurakennetaso.	SE	5.11.
DSCN9800.JPG	Kohde 4. Kaivannon NW-profiili.	SE	5.11.
DSCN9801.JPG	Kohde 4. Puurakennetaso.	N	5.11.
DSCN9802.JPG	Kohde 4. Puurakennetaso.	NE	5.11.
DSCN9803.JPG	Kohde 1. Yleiskuva (maisemakuva).	NW	5.11.
DSCN9804.JPG	Kohde 1. Yleiskuva (maisemakuva).	NW	5.11.
DSCN9805.JPG	Kohde 4. Yleiskuva (maisemakuva).	N	5.11.
DSCN9806.JPG	Työkuva: tonttijohto ”P7”, pohjoispää.	S	8.11.
DSCN9807.JPG	Kohde 5. Nokipitoinen kerros kaivannon NW-profiilissa, yksityiskohta (n. 4,5 m viereisen rakennuksen NW-kulmasta NNW)	SE	8.11.
DSCN9808.JPG	Kohde 5. Nokipitoinen kerros kaivannon NW-profiilissa, yksityiskohta (n. 4,5 m viereisen rakennuksen NW-kulmasta NNW)	SE	8.11.
DSCN9809.JPG	Kohde 1. Yleiskuva (maisemakuva).	NW	9.11.
DSCN9810.JPG	Kohde 1. Yleiskuva (maisemakuva).	NW	9.11.
DSCN9811.JPG	Vesihuolto- ja kaapelikaivannon runkolinjaa. Maisemakuva.	N	9.11.
DSCN9812.JPG	Kohde 4. Yleiskuva (maisemakuva).	W	9.11.
DSCN9813.JPG	Kohteet 1 ja 4. Maisemakuva.	WSW	9.11.
DSCN9814.JPG	Yleiskuva valvonta-alueen SE-osasta.	S	9.11.
DSCN9815.JPG	Yleiskuva valvonta-alueen SE-osasta.	S	9.11.
DSCN9816.JPG	Yleiskuva valvonta-alueen SE-osasta.	S	9.11.
DSCN9827.JPG	Yleiskuva valvonta-alueen keskiosasta.	W	10.11.
DSCN9828.JPG	Kohde 3. Kiveyksen pintataso.	NW	11.11.
DSCN9829.JPG	Kohde 3. Kiveyksen pintataso.	NE	11.11.
DSCN9830.JPG	Kohde 3. Kiveyksen pintataso.	SE	11.11.
DSCN9831.JPG	Kohde 3. Kiveyksen pintataso.	SW	11.11.
DSCN9832.JPG	Kohde 2. Kulttuurikerros kaivannon NW-profiilissa, yksityiskohta (linjakeppi sijaitsee viereisen rakennuksen NE-seinän linjalla).	ESE	12.11.
DSCN9834.JPG	Kohde 2. Kulttuurikerros kaivannon NW-profiilissa, yksityiskohta (linjakeppi sijaitsee viereisen rakennuksen NE-seinän linjalla).	ESE	12.11.

kuvatiedoston nimi	kuvan aihe	kuvaus- suunta	pvm 2004
DSCN9835.JPG	Kohde 2. Vesihuoltokaivannon NW-seinää (linjakeppi sijaitsee viereisen rakennuksen NE-seinän linjalla).	NE	12.11.
DSCN9836.JPG	Kohde 2. Vesihuoltokaivannon NW-seinää (linjakeppi sijaitsee viereisen rakennuksen NE-seinän linjalla).	S	12.11.
DSCN9837.JPG	Kohde 2. Vesihuoltokaivannon SE-seinää.	N	12.11.
DSCN9838.JPG	Kohde 2. Vesihuoltokaivannon SE-seinää.	N	12.11.
DSCN9839.JPG	Kohde 2. Vesihuoltokaivannon SE-seinää.	WSW	12.11.
DSCN9840.JPG	Kohde 2. Vesihuoltokaivannon SE-seinää.	WSW	12.11.
DSCN9841.JPG	Kohde 2. Vesihuoltokaivannon SE-seinää.	WSW	12.11.



DSCN9814.JPG Yleiskuva valvonta-alueen SE-osasta. Kuvattu etelästä.



DSCN9810.JPG Kohde 1. Yleiskuva (maisemakuva). Kuvattu luoteesta.



DSCN9777.JPG Kohde 1. Vesihuoltokaivannon SW-seinää, kiveys. Kuvattu itäkoillisesta.



DSCN9789.JPG Kohde 1. Vesihuoltokaivannon NE-seinää, kiveys. Kuvattu etelästä.



DSCN9835.JPG Kohde 2. Vesihuoltokaivannon NW-seinää (linjakeppi sijaitsee viereisen rakennuksen NE-seinän linjalla). Kuvattu koillisesta.



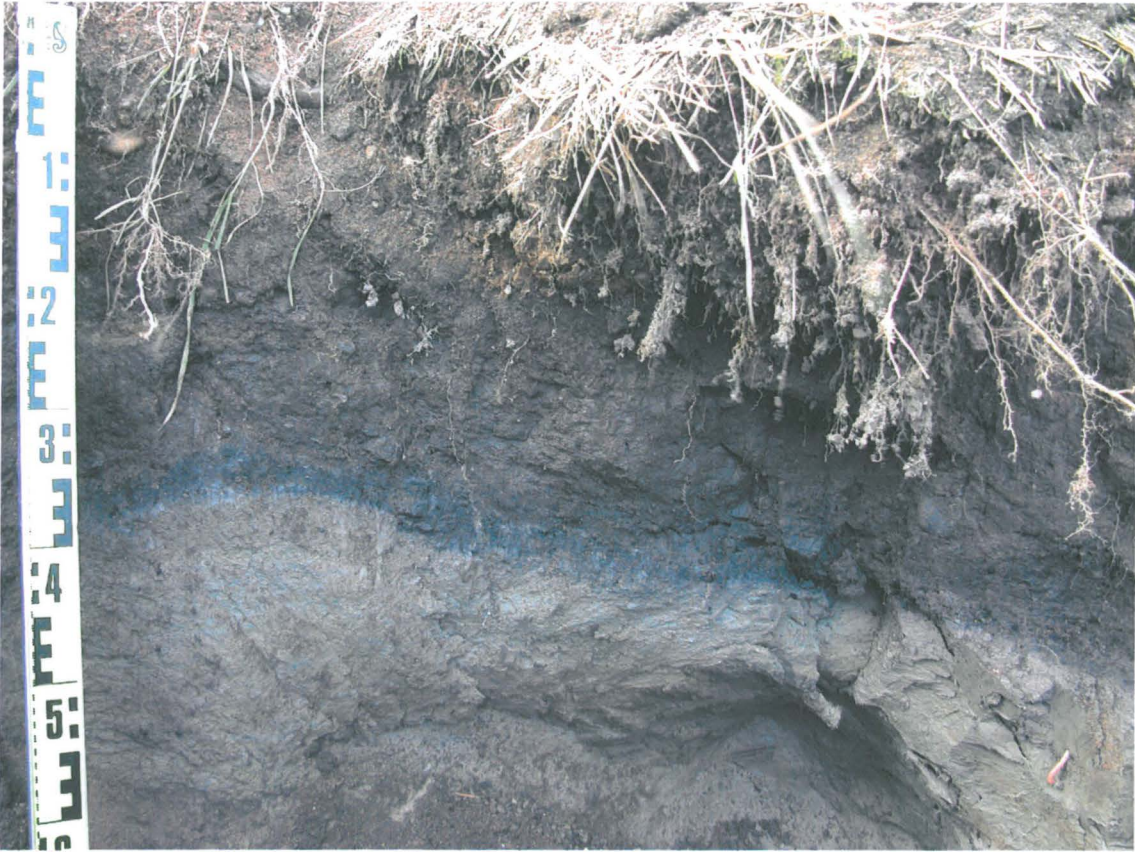
DSCN9828.JPG Kohde 3. Kiveyksen pintataso. Kuvattu luoteesta.



DSCN9805.JPG Kohde 4. Yleiskuva (maisemakuva). Kuvattu pohjoisesta.



DSCN9795.JPG Kohde 4. Puurakennetaso. Kuvattu luoteesta.



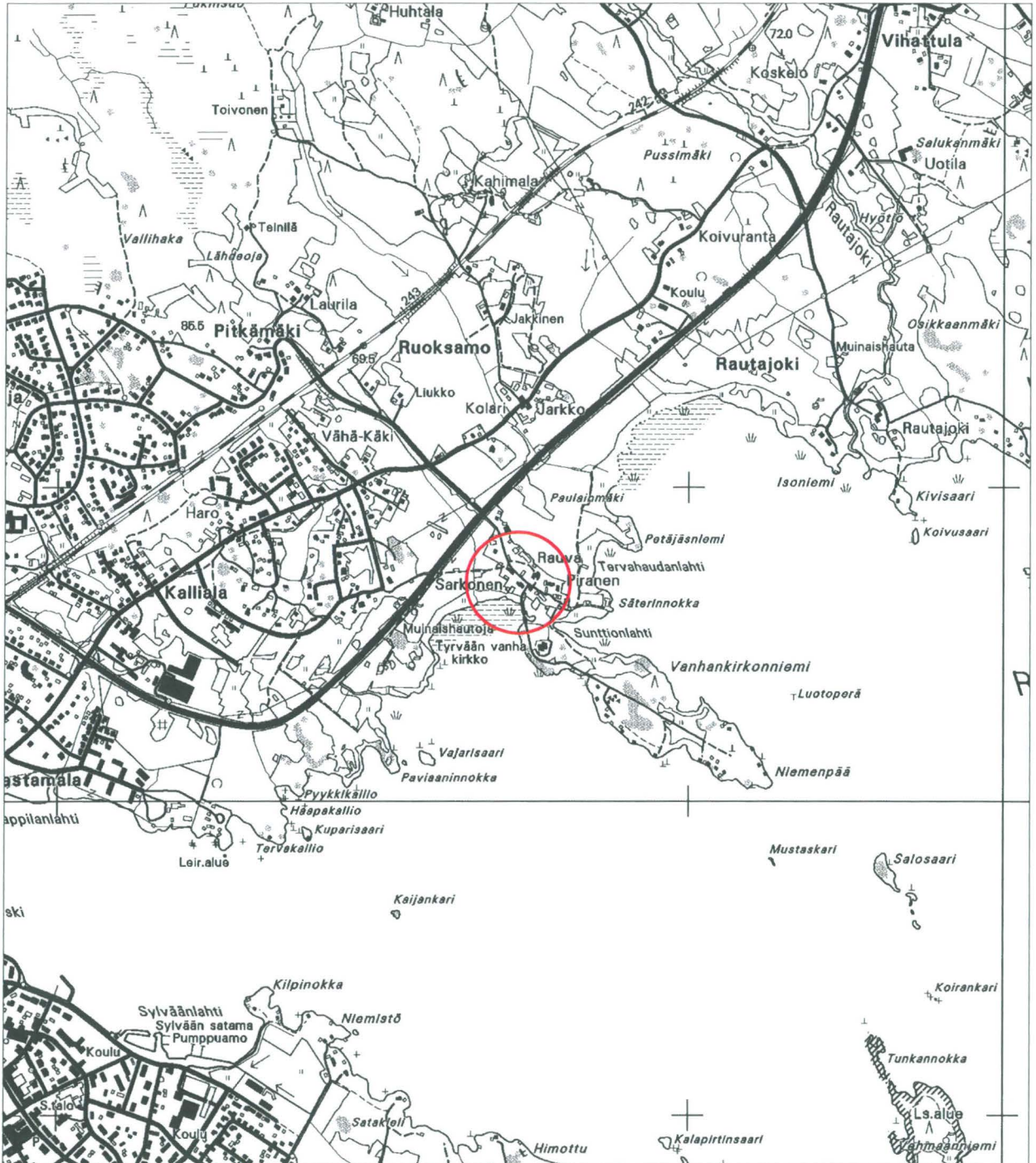
DSCN9808.JPG Kohde 5. Nokipitoinen kerros kaivannon NW-profiilissa, yksityiskohta (n. 4,5 m viereisen rakennuksen NW-kulmasta NNW). Kuvattu kaakosta.

VAMMALA KALLIALA**Vesihuolto- ja maakaapelitöiden arkeologinen valvonta historiallisen ajan kylän alueella**

PERUSKARTTAOTE 1:20 000

Pk 2121 07 VAMMALA

Ote PerusCD:ltä, (c) Maanmittauslaitos



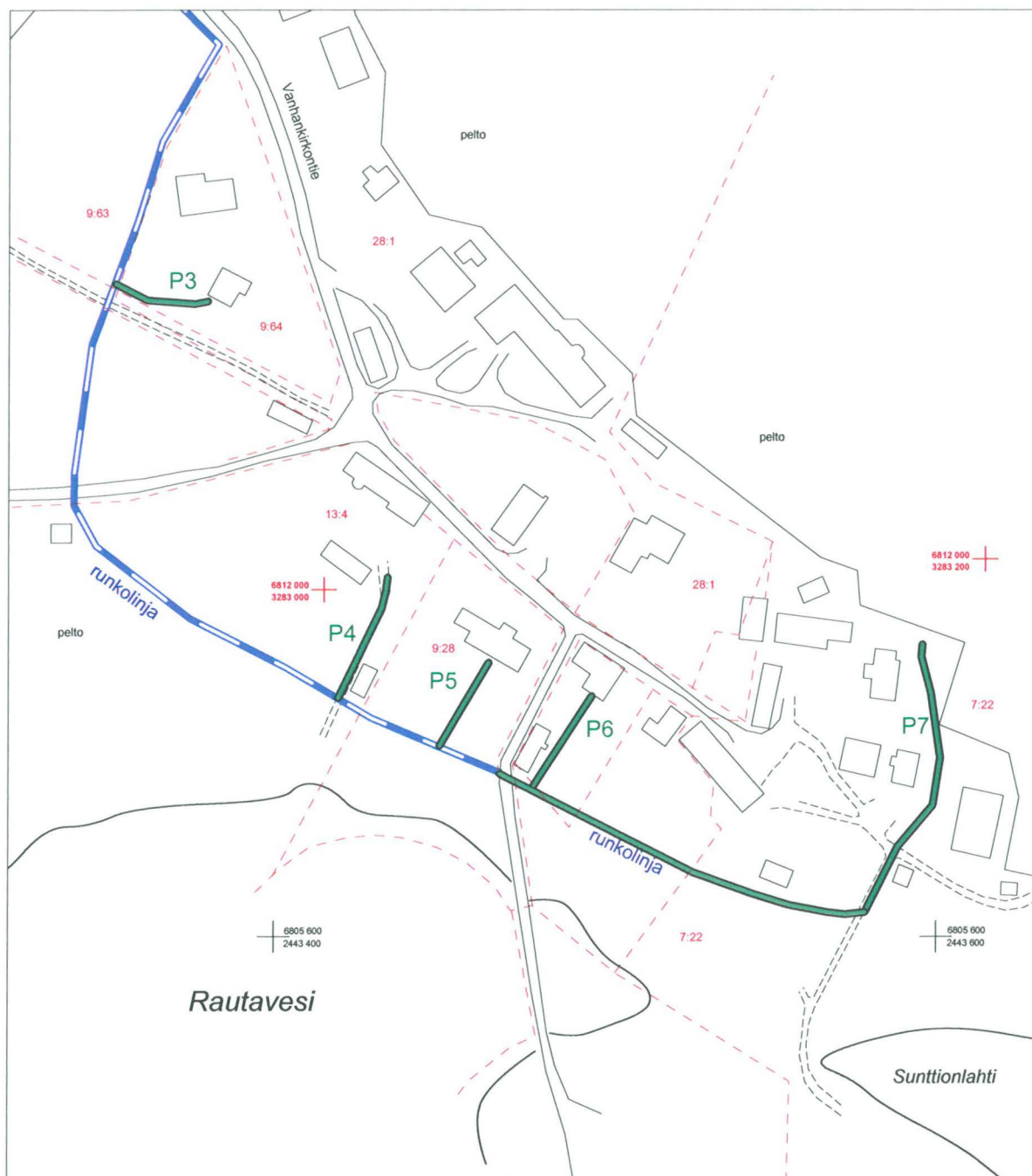
valvonta-alue

VAMMALA KALLIALA**Vesihuolto- ja maakaapelitöiden arkeologinen valvonta historiallisen ajan kylän alueella**

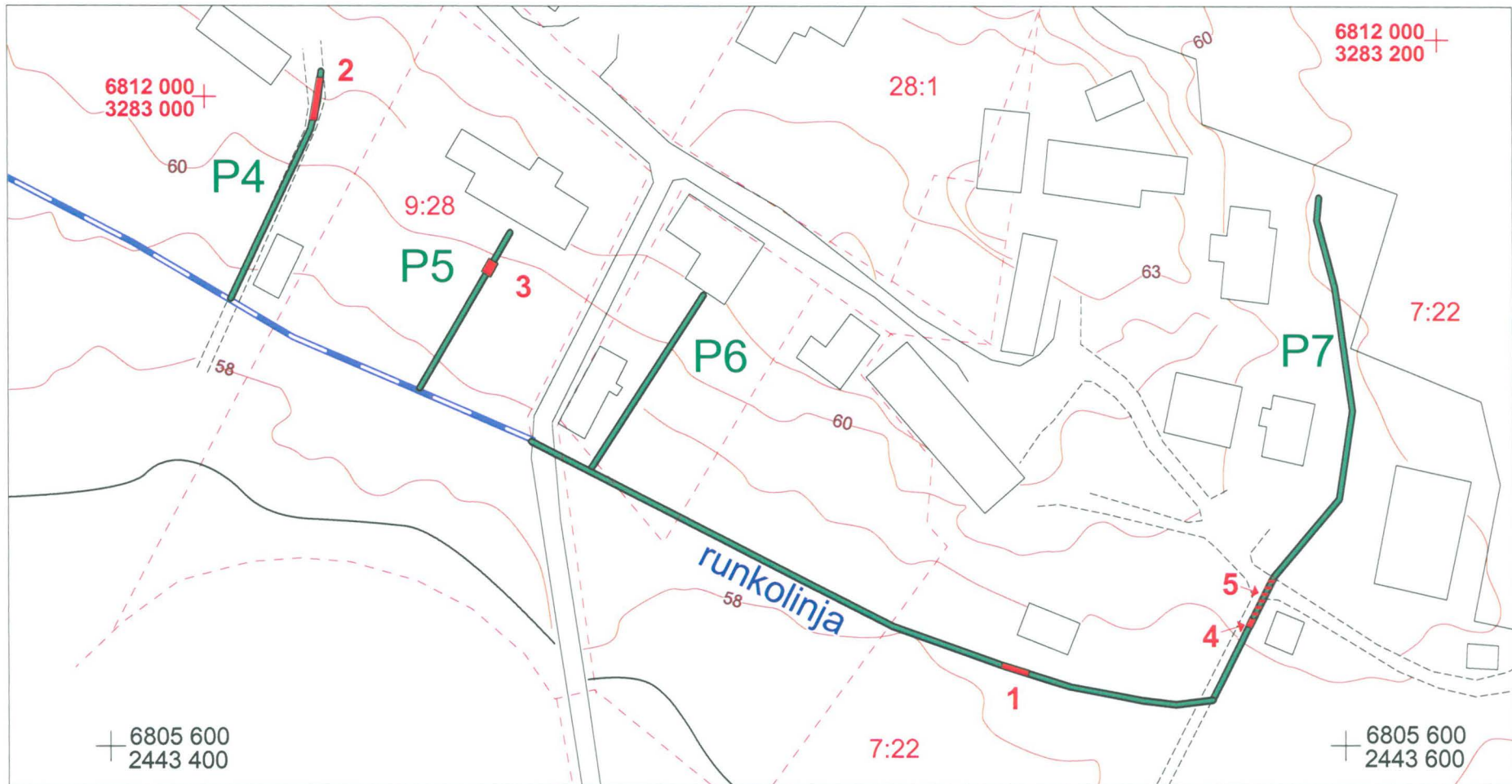
YLEISKARTTA 1:2000

Piirt. V. Adel

Pohjakartta (c) Vammalan kaupunki, digitointi V. Adel



 arkeologisessa valvonnassa kaivettu linja



VAMMALA KALLIALA

Vesihuolto- ja maakaapelitöiden arkeologinen valvonta historiallisen ajan kylän alueella

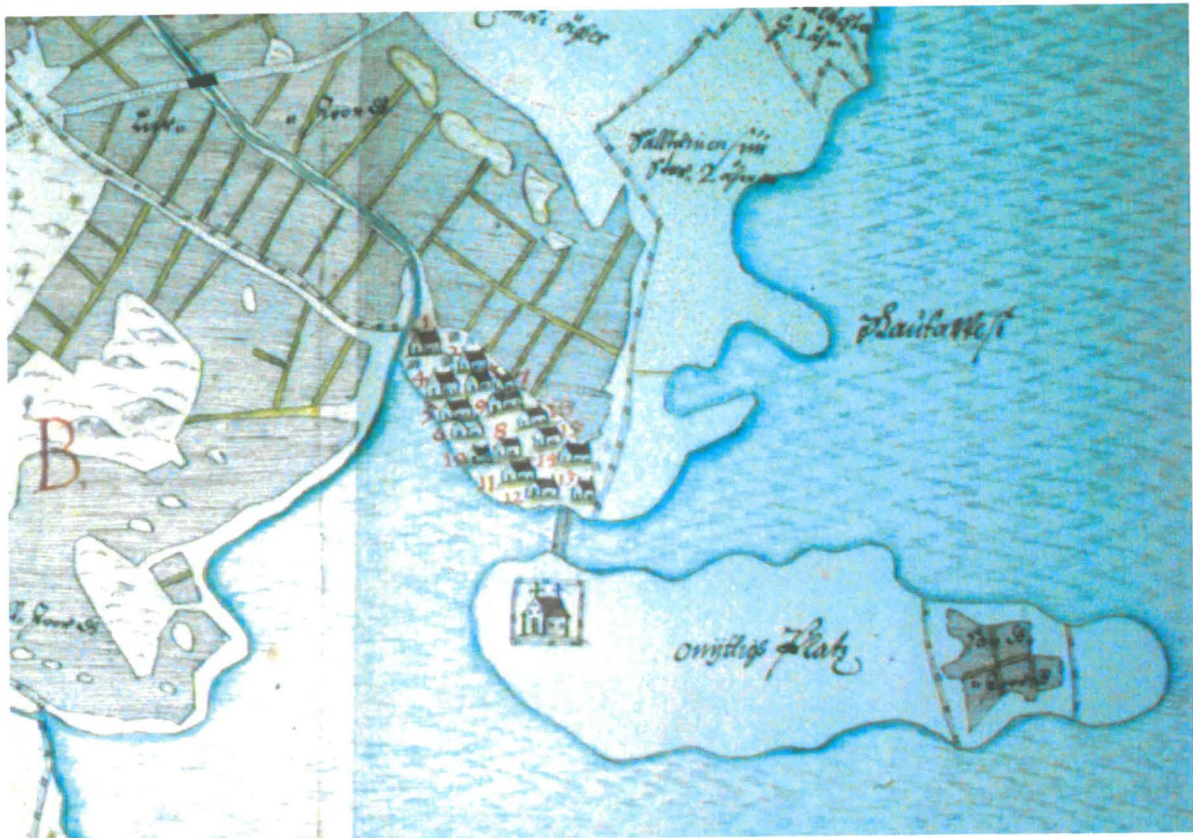
Valvonta-alueen keski- ja kaakkoisosaa 1:1000

Piirt. V. Adel

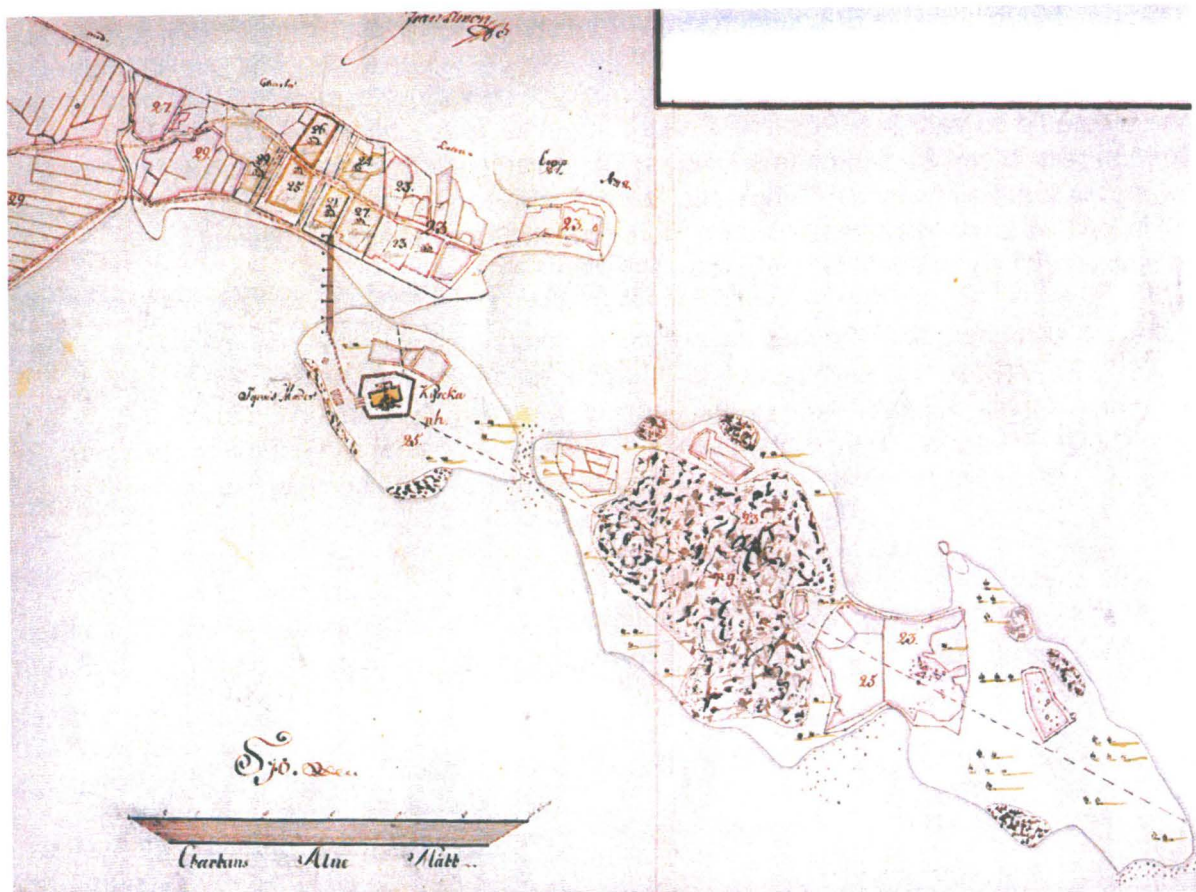
Pohjakartta (c) Vammalan kaupunki, digitointi V. Adel

— arkeologisessa valvonnassa kaivettu linja

1 — dokumentoitu kohde (kiinteä rakenne tai kulttuurikerros) ja sen numero



Kallialan kylä ja Tyrvään vanha kirkko v. 1644 maakirjakartassa



Kalliala ja Vanhankirkkonniemi v. 1768-70 isojakokartassa.

VAMMALA, KALLIALA

Vesihuolto- ja maakaapelitöiden arkeologinen valvonta historiallisen ajan kylän alueella

LÖYTÖLUETTELO

KM 2004105, diar. 20.12.2004

Luetteloinut V. Adel

Ala-numero	Laji	Lisätiedot/kuvaus	Kpl	Paino (g)	Löytöpaikka	Konteksti/löytösyvyys	x	y	z
1	Tiilenpaloja	Punatiiltä	2	5	Runkolinja. Kohde 1.	Kaivannon S-seinä, multakerroksen yläosasta, ison kiven alta/ n. 70 cm	6805 613	2443 545	n. 58
2	Tiilenpala	Punatiiltä	1	33	Runkolinja. Kohde 1.	Kaivannon N-seinä, kiveyksen ja multakerroksen yläosasta, puujäännöksen alta	6805 612	2443 547	n. 58
3	Liitupiipun varsi		1	6	Runkolinja. Kohde 1.	Kaivannon N-seinä, multakerroksen yläosasta, kiveyksestä/n. 70 cm	6805 612	2443 546	n. 58
4	Palanutta luuta		1	< 1	Runkolinja. Kohde 1.	Kaivannon N-seinä, multakerroksen yläosasta, kiveyksestä/n. 70 cm	6805 612	2443 546	n. 58
5	Eläimen hammas		1	1	Runkolinja. Kohde 1.	Kaivannon N-seinä, kiveyksen ja multakerroksen keskivaiheilta/n. 70 cm	6805 612	2443 548	n. 58
6	Saviastianpala	Punasavikeramiikkaa, sisäpuoli maalattu ja lasitettu	1	16	Tonttijohto P4. Kohde 2.	Multakerroksen alaosasta/30 cm	6805 704	2443 434	n. 61
7	Rautanaulan kantaosa		1	9	Tonttijohto P4. Kohde 2.	Multakerroksen alaosasta/30 cm	6805 704	2443 434	n. 61
8	Rautaesine	Avain? (toinen pää katkennut?)	1	46	Tonttijohto P4. Kohde 2.	Nokipitoinen multa/40-50 cm	6805 704	2443 434	n. 60,5
9	Liitupiipun varsi	Painannekoristelua	1	5	Tonttijohto P4. Kohde 2.	Nokipitoinen multa/40-50 cm	6805 704	2443 434	n. 60,5
10	Rautanaulan kantaosa		1	13	Tonttijohto P4. Kohde 2.	Savi, nokipitoisen multakerroksen alta	6805 704	2443 434	n. 60,5
11	Saviastianpala	Punasavikeramiikkaa	1	19	Tonttijohto P4. Kohde 2.	Savi, nokipitoisen multakerroksen alta	6805 704	2443 434	n. 60,5
12	Ikkunalasia	Retussia (?) yhdessä reunassa	1	1	Tonttijohto P5. Kohde 3.	Kiveyksen pintaosasta/30 cm	6805 677	2443 462	n. 59,5
13	Saviastianpaloja	Punasavikeramiikkaa. 2 reunapalaa, 26 kpl lasitettua	16		Tonttijohto P5. Kohde 3.	Kiveyksen pintaosasta/30 cm	6805 677	2443 462	n. 59,5
14	Saviastianpaloja	Punasavikeramiikkaa, lasitettua, 1 kpl koristeltu sisäpuolelta raitamaalauksin	2	17	Tonttijohto P5. Kohde 3.	Kiveyksen ja multakerroksen pohjaosasta	6805 677	2443 462	n. 59,5

VAMMALA KALLIALA

Vesihuolto- ja maakaapelikaivuutöiden arkeologinen valvonta historiallisen ajan kylän alueella

Luettelo kaikista talteen otetuista löydöistä

Luettelointeet V. Adel ja J. Vattulainen

RUNKOLINJA

(digitaaliset löytökuvat 1-2)

Tiiltä	67g	2 kpl.
Rautanaula	7 g	1 kpl.
Punasavikeramiikkaa	6 g	1 kpl.
Tiiltä	1 g	1 kpl.
Palanutta luuta	<1 g	1 kpl.
Luuta	14 g	1 kpl.

KOHDE 1, kivirakenne

(digitaaliset löytökuvat 3-6)

Tiiltä	5 g	2 kpl.
Tiiltä	33 g	1 kpl.
Liitupiipun varsi	6 g	1 kpl.
Palanutta luuta	<1 g	1 kpl.
Eläimen hammas	1 g	1 kpl.
Puunäyte		2 kpl

KOHDE 2,**multakerroksen alaosa (n. 30 cm)**

(digitaalinen löytokuva 22)

Rautanauloja	25 g	3 kpl.
Rautaesineen katkelmia	7 g	2 kpl.
Hammas	3 g	1 kpl.
Luu	6 g	1 kpl.
Keramiikkaa	16 g	1 kpl.

Musta kulttuurikerros

(digitaaliset löytökuvat 20, 23 ja 24)

Luuta	8 g	5 kpl.
Liitupiipun varsi	5 g	1 kpl.
Rautaesine (avain?)	46 g	1 kpl.
Palanutta savea	4 g	2 kpl.
Palanutta luuta	3 g	7 kpl.
Puunäyte		
Luuta	151 g	27 kpl.
Tiiltä	14 g	1 kpl.
Liitupiipun pala	<1 g	1 kpl.
Palanutta luuta	2 g	4 kpl.
Puunäyte		

Savikerros

(digitaalinen löytökuva 21)

Rautanauloja	51 g	2 kpl.
Ruuvi/pultti	24 g	1 kpl.
Punasavikeramiikkaa	28 g	3 kpl.
Luuta	2 g	1 kpl.

TONTTIJOHTO "P5", multakerros (n. 40 cm)

(digitaalinen löytökuva 13)

Hevoskenkänauvoja	10 g	2 kpl.
Palanutta luuta	<1 g	1 kpl.
Luuta	3 g	12 kpl.
Palanutta savea	2 g	1 kpl.
Tiiltä	1 g	3 kpl.
Punasavikeramiikkaa	6 g	1 kpl.
Keramiikkaa (?)	2 g	1 kpl.

KOHDE 3,**kiveyksen pintataso (syv. 30 cm)**

(digitaalinen löytökuva 19)

Rautanauvoja ja paloja	61 g	12 kpl.
Posliinia/fajanssia	2 g	3 kpl.
Luuta	5 g	4 kpl.
Tasolasia	1 g	1 kpl.
Astiasia	4 g	1 kpl.
Palanutta luuta	<1 g	7 kpl.
Punasavikeramiikkaa	16 g	6 kpl.
Kuonaa	65 g	2 kpl.
Palanutta savea	26 g	13 kpl.

Kiveys, 1. krs

(digitaaliset löytökuvat 14, 16, 17)

Luuta	59 g	5 kpl.
Rautanauula	14 g	1 kpl.
Piitä	2 g	1 kpl.
Palanutta luuta	<1 g	3 kpl.
Palanutta savea	<1 g	3 kpl.
Keramiikkaa/tiiltä	2 g	2 kpl.
Puunäyte		
Luuta	14 g	10 kpl.
Eläimen hammas	2 g	1 kpl.
Pullolasia	<1 g	1 kpl.
Tasolasia	<1 g	1 kpl.
Rautanauvoja	10 g	2 kpl.
Palanutta savea	48 g	24 kpl.
Tiiltä	<1 g	3 kpl.
Keramiikkaa?	<1 g	1 kpl.
Palanutta luuta	1 g	1 kpl.
Palanutta savea	6 g	2 kpl.
Kuonaa	36 g	1 kpl.

Luuta	1 g	1 kpl.
Tiiltä	<1 g	1 kpl.
Piitä	1 g	1 kpl.
Puu- ja hiilinäyte		

Kiveyksen 2.-3. krs ja saven pintataso

(digitaalinen löytökuva 15)

Luuta	34 g	4 kpl.
Palanutta savea	34 g	13 kpl.
Tiiltä	<1 g	1 kpl.

Kiveyksen alta

(digitaalinen löytökuva 18)

Punasavikeramiikkaa	17 g	2 kpl.
Tiiltä	5 g	2 kpl.
Rautanauloja	11 g	2 kpl.
Ikkunakittiä (?)	3 g	2 kpl.
Palanutta luuta	<1 g	2 kpl.

TONTTIJOHTO "P7", multakerros (n. 30-40 cm)

(digitaalinen löytökuva 12)

Rautanauloja	19 g	3 kpl.
Kuonaa	170 g	4 kpl.
Koristetiiltä	7 g	1 kpl.
Palanutta luuta	<1 g	3 kpl.
Tiiltä?	1 g	1 kpl.
Piitä	5 g	1 kpl.
Tiiltä	4 g	1 kpl.
Palanutta savea	<1 g	2 kpl.
Saviastian pala	13 g	1 kpl.

KOHDE 4, puurakenne

(digitaalinen löytökuva 8)

Putkiluun keskiosa	8 g	1 kpl.
Palanutta savea (?)	9 g	8 kpl.

KOHDE 5, kulttuurikerros

(digitaaliset löytökuvat 7, 9-11)

Kuonaa	6 g	2 kpl.
Palanutta luuta	<1 g	6 kpl.
Palanutta savea	<1 g	2 kpl.
Eläimen hammas	2 g	1 kpl.
Rautanaula	16 g	1 kpl.
Luuta	19 g	3 kpl.
Tiiltä	12 g	4 kpl.
Tiiltä	4 g	1 kpl.
Rautanaula	12 g	1 kpl.
Palanutta luuta	<1 g	2 kpl.