

tallennettu
Henke Rekim
15.6.1999
Jaana Pietilä

VAMMALA, SASTAMALAN KIRKKO
Myöhäiskeskiaikaisen kivikirkon koekaivaus

Vadim Adel
Museovirasto 1998
Rakennushistorian osasto

VAMMALA, SASTAMALAN KIRKKO
Myöhäiskeskiaikaisen kirkon koekaivaus 1998

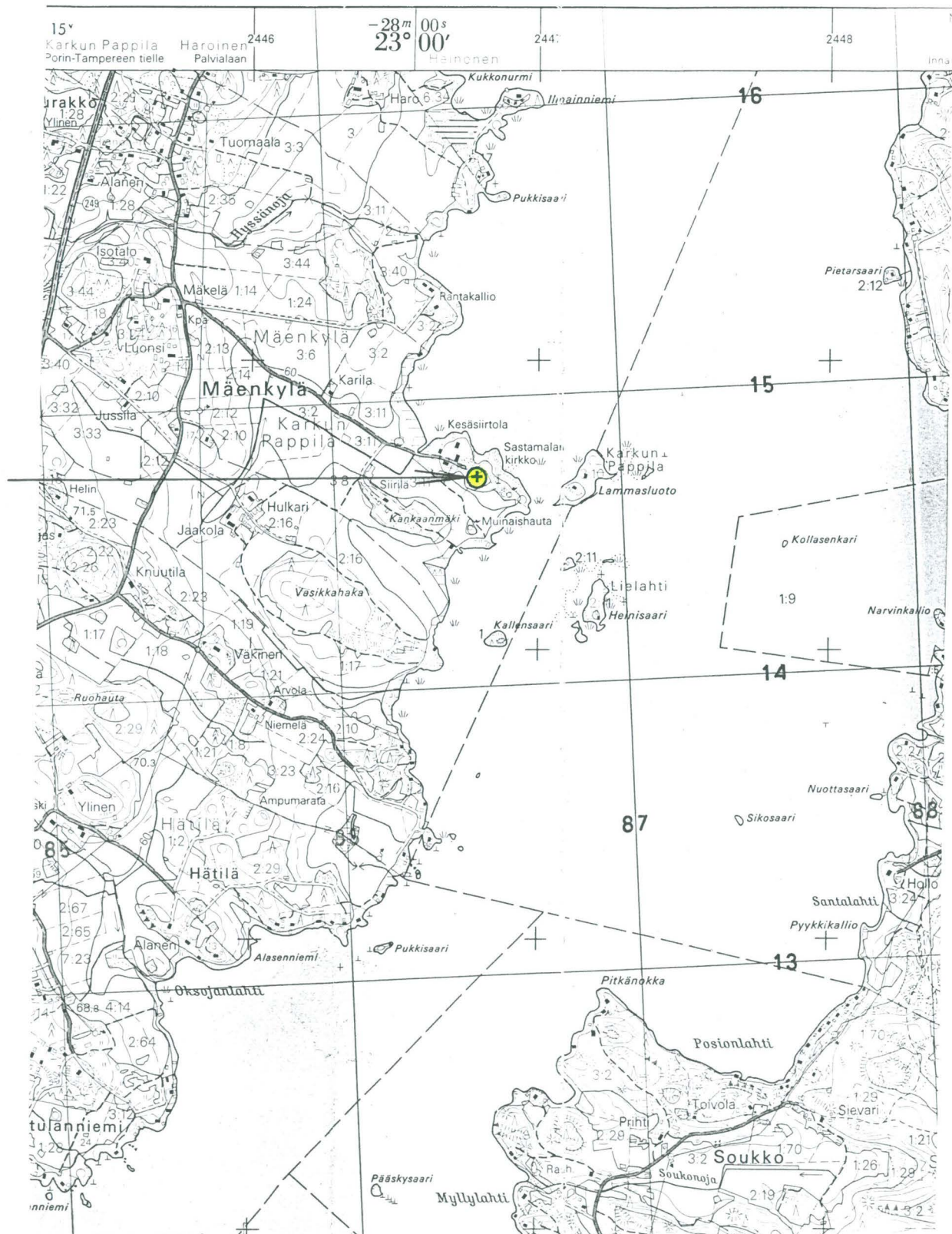
ARKISTO- JA REKISTERITIEDOT

<i>Kaupunki:</i>	Vammala
<i>Kylä:</i>	Karkun Pappila
<i>Tila:</i>	RN:o 881:1 Kirkon maat
<i>Kohteen laji:</i>	myöhäiskeskiaikainen kirkko
<i>Ajoitus:</i>	n. 1500-1550 AD
<i>Peruskartta:</i>	2121 07 VAMMALA (Hki 1988)
<i>Koordinaatit:</i>	X = 6808 60 Y = 2446 78 Z = n. 63
<i>Maanomistaja:</i>	Vammalan seurakuntayhtymä
<i>Aikaisemmat kenttätutkimukset ja tarkastuskäynnit:</i>	kaivaus, Palmroth 1960 (ei raporttia) koekaivaus (?), Rissanen 1976 (ei raporttia) tarkastus, Härö & Hiekkänen 1993 tarkastus, Hiekkänen 1994 dendrokronologinen tutkimus, Zetterberg 1994 tarkastus, Hiekkänen 1996
<i>Aikaisemmat löydöt:</i>	KM 60127
<i>Tutkimuksen laatu:</i>	koekaivaus
<i>Tutkimuslaitos:</i>	Museovirasto / rakennushistorian osasto
<i>Kaivauksenjohtaja:</i>	FM Vadim Adel
<i>Kenttätöaika:</i>	26.-30.10.1998
<i>Rahoittaja:</i>	Vammalan seurakuntayhtymä
<i>Kustannukset:</i>	n. 10 000 mk
<i>Löydöt:</i>	KM 98051, diar. 17.11.1998
<i>Mustavalkonegatiivit:</i>	121321-121327
<i>Diapositiivit:</i>	40293-40296
<i>Alkuper. kaivauskertomus:</i>	Museoviraston rakennushistorian osaston arkistossa, 10 sivua
<i>Liitteet:</i>	Liite 1: Luettelo mustavalkonegatiiveista Liite 2: Luettelo diapositiiveista Liite 3: Löytöluettelo Liite 4: Kartta 1: Yleiskartta. 1:150 Liite 5: Kartta 2: Koeoja. 1:20

VAMMALA, SASTAMALAN KIRKKO

Myöhäiskeskiaikaisen kivistä kirkon koekaiavaus 1998

Ote peruskartasta 2121 07 VAMMALALA (Hki 1988) 1:20 000
 X = 6808 60, Y = 2446 78, Z = n. 63



VAMMALA, SASTAMALAN KIRKKO
Myöhäiskeskiaikaisen kivikirkon koekaivaus 1998

SISÄLLYSLUETTELO	sivu
1. JOHDANTO	5
2. TUTKIMUSKOHDDE	6
3. KAIVAUSHAVAINNOT	7
4. YHTEENVETO	8
ARKISTOLÄHTEET JA KIRJALLISUUS	10
LIITTEET	
Liite 1: Luettelo mustavalkonegatiiveista	11
Liite 2: Luettelo diapositiiveista	12
Liite 3: Löytöluettelo	13
Liite 4: Kartta 1: Yleiskartta. 1:150	
Liite 5: Kartta 2: Koeoja. 1:20	

VAMMALA, SASTAMALAN KIRKKO Myöhäiskeskiaikaisen kirkon koekaivaus 1998

1. JOHDANTO

Museoviraston rakennushistorian osasto suoritti lokakuussa 1998 koekaivauksen Vammalan Sastamalan kirkolla sen seiniin syntyneiden halkeamien vuoksi. Koekaivauksen tarkoituksena oli tutkia kirkon pohjoisseinän perustuksia sekä seinärakenteiden liikkuvuuteen mahdollisesti vaikuttavat muut tekijät kuten maaperän ja kulttuurikerrosten laatu, mahdolliset maanalaiset rakenteet. Kenttätyöt suoritettiin 26.-30.10.1998. Kaivausta johti Museoviraston rakennushistorian osaston tutkija Vadim Adel, joka hoiti myös dokumentoinnin sekä teki kaivauksen jälkityöt ja raportin. Tutkimusapulaisena kenttätöissä oli rakennusmestari Tapani Koironen, joka hoiti mm. seulonnan ja vaaituksen. Kaivajana oli naapurikunnan, Äetsän asukas Heimo Huju. Tutkimuksen jälkityöt tehtiin 24.-30.11.1998.

Töitä valvoi ja ohjasi rakennushistorian osaston tutkija Marianna Niukkanen. Sastamalan kirkon restaurointitöiden suunnittelijana on toiminut restaurointiyksikön arkkitehti Sakari Mentu, joka kävi tutustumassa kaivaukseen 28.10.1998. Kaivauksella kävivät lisäksi 26.10. Museoviraston muinaisjäännösten hoitoyksikön aluesuunnittelija Olli Soininen ja Tyrvään seudun museonhoitaja Pekka Koskinen sekä 29.10. insinööritoimisto Geotesti Oy:n (Tampere) toimitusjohtaja Hannu Kylänpää, joka tutustui esiin kaivettujen kiviperustuksien kuntoon ja maaperän laatuun. Tutkimukset rahoitti Vammalan seurakuntayhtymä muinaismuistolain 15§:n mukaisesti, niiden kustannukset olivat n. 10 000 mk.

Koekaivauksen yhteydessä pohjoisseinän viereen, sen ulkopuolelle tehtiin 2 m pitkä ja 1,5 m leveä koeoja, joka kaivettiin perusmaahan asti. Koekaivaus suoritettiin stratigrafisena kaivauksena eli koeoja kaivettiin maakerrosten ja rakenteiden mukaisesti. Kaivaustyö tehtiin lapioilla tai lastoilla riippuen tilanteesta, kaivettu maa seulottiin. Koeoja dokumentoitiin piirtämällä, valokuvaamalla ja vaaitamalla; tasokarttojen ja profiilien mittakaava on 1:20. Sastamalan kirkon yleiskartan mittakaava on 1:150. Kaivauksen kiintopisteenä (0.00 m) oli kirkon NW-kulman alimmaisena kiven jonkin verran seinälinjasta ulkoneva yläkulma. Kartoissa olevat korkeusluvut ilmoittavat siis korkeuden suhteessa tähän pisteeseen (\pm ... m).

Löytöjen talteenotto tapahtui Museoviraston rakennushistorian osaston ohjeiden mukaisesti. Tavallisia tiilen- ja laastinkappaleita ei otettu talteen. Kaivauksessa löytyneet ihmisen luut otettiin väliaikaisesti talteen ja kenttätyön päätyttyä haudattiin kirkkomaahan, matalaan kumpareeseen kirkon NE-kulmasta NNE. Kaivauksen päätyttyä koeoja täytettiin kivimurskalla ja noin 30 cm:n syvyydestä ylöspäin kevyellä soralla (ns. lekasoralla) lämmöneristeeksi, jonka päälle laitettiin lisäksi alkuperäistä maata. Kivimurskakerroksen alle ja sen päälle laitettiin suodatinkangasta. Koeojan kulmiin lyötiin puupaaluja.

2. TUTKIMUSKOHDE

Pyhälle Marialle omistettu Karkun vanha kirkko eli Sastamalan kirkko sijaitsee Kokemäenjoen vesistöön kuuluvan Rautaveden länsirannalla, Vammalan kaupungin keskustasta 6 km koilliseen. Kirkko sijaitsee n. 60 m Rautaveden rannasta etelään, mäellä, jonka korkeus mpy on n. 62,5-63 m. Rautaveden pinnan korkeus on keskimäärin 57,5 m mpy, vaihteluväli 56,75-57,65 m mpy.

Sastamalan kirkko kuuluu yleispiirteiltään M. Hiekkasen luokkaan B ja ajoittuu hänen mukaansa v. 1500-1550 (ehkä 1500-1520). Kyseessä on myöhäiskeskiaikainen suorakaiteen muotoinen pitkä kivikirkko (ks. Liite 4, kartta 1), tyypiltään ”satakuntalainen”. Runkohuoneen sisämitat ovat 33,6 m (WSW-ENE) x 15,6 m, ulkomitat ovat 37,4 x 19,8 m. Runkohuoneen luoteis(”pohjois-”)seinään sen itäosassa liittyy sakaristo. Sakariston sisämitat ovat 4,5 x 4,4 m, ulkomitat ovat 6,9 x 5,4 m. Sakaristo on muurattu runkohuoneen valmistumisen jälkeen, mutta aikaeron ei tarvitse M. Hiekkasen mukaan olla kuin yksi talvikausi tai muutamia vuosia (Hiekkanen 1994, 355; 1995a, 47, 83, 87-88). Kirkko on suunniteltu kolmen keskipilarin jakamaksi kaksilaivaiseksi kirkoksi, mutta holvaus jäi toteuttamatta. Vasta v. 1777 tehtiin puinen tynnyriholvi. Rakennuksen tukemiseksi on tehty v. 1797 tukipilarit lounaiseen ja kaakkoiseen nurkkaan (Palmroth 1963).

1800-luvulla tiedetään kirkon katon olleen huonossa kunnossa, mistä syystä v. 1866-67 rakennettiin kokonaan uusi, alkuperäistä paljon loivempi katto. Kirkon harjaa madallettiin silloin W. Selanderin (1938, 12) mukaan 14,2 m. Myös lattia, penkit ja saarnatuoli uusittiin. Karkun uuden kirkon valmistuttua v. 1913 Sastamalan kirkko jäi käytöstä. Vuonna 1960 ryhdyttiin toimenpiteisiin kirkon tutkimiseksi ja korjaamiseksi entiseen ulkoasuunsa. Työt saatiin päätökseen ja kirkko vihittiin uudelleen kesällä 1962.

Kirkon luoteis(”pohjois-”)sivulla, nykyisen sakariston länsipuolella näkyy v. 1960 kaivettu esiin kirkon ensimmäisen sakariston (ns. Luukkaan kappelin) kiviperustus sekä jonkin verran sen seinien jäännöksiä. Luukkaan kappelin pohja-alan sisämitat ovat n. 7 x 7 m. Itäseinämällä on keskellä kiviladelmä, joka R. Palmrothin mukaan voidaan tulkita kivialttarin pohjaksi. ”Luukkaan kappeli” oli rakennettu ennen kirkon runkohuonetta. Dendrokronologisen tutkimuksen raportin mukaan kirkon pohjoisseinän läpi kulkeva ensimmäisen sakariston tasakertahirsi (näyte 29) on kaadettu talvella 1496/97 ja käytetty rakennustarpeeksi aikaisintaan kesällä 1497. ”Luukkaan kappeli” lienee purettu ikkunaa sen eteläpäätyyn avattaessa v. 1703 (Palmroth 1963, 44, 53; Hiekkanen 1995a, 47; Zetterberg 1996, 7).

Vuoden 1960 kaivaustöissä Luukkaan kappelin alalta löydettiin kolme 1200-luvulle ajoitettavaa hevosenkengänmuotoista solkea, ketjunjakaja ja 1200-luvun alkupuolella lyöty brakteaatti. On oletettu, että paikalla oli varhaiskeskiajalla ruumiskalmisto (Palmroth 1963, 45-46).

Sastamalan kirkon läntinen päätykolmio on rakennettu mahdollisesti ennen kivikirkkoa paikalla olleen puukirkon hirsistä. Useassa hirressä on jälkiä maalatuista vihkimäristeistä ja kuvaesityksistä. Hirret on dendrokronologisesti ajoitettu pääosin 1400-luvun alkupuolelle (Zetterberg 1996, 7). Puukirkon mahdollinen kiviperustus löydettiin nykyisen kirkon lattian alta v. 1960 kaivauksissa. Kirkon sisältä, sen eri puolilta löytyi mm. 1300-luvun rahoja sekä kalkkikivinen hautalaatta vuodelta 1304 (Palmroth 1963, 46).

Kirkkomaan mitat ovat n. 75 m (SW-NE) x 70 m. Alueella kasvaa muutamia hyvin vanhoja puita, muuten kirkkomaan pinta kasvaa ruohoa. Kirkkomaata ympäröivän aidan koillisosa (kirkon alttariseinän suuntainen osa) on tehty kivistä, muut osat hirsistä. Kirkko ja hautausmaa ovat edelleen käytössä (kirkko vain kesäisin, useimmiten nähtävyyiskohteena).

Maasto kirkon ympärillä on suhteellisen epätasaista, viettää koilliseen ja etelään. Alueen maaperä on kalliota, rantavyöhykkeellä savea. Alueella on lukuisia kalliopaljastumia, muuten peruskallion päällä on turvekerros ja alle 1,0 m:n moreenikerros. Kirkkomaan W- ja S-puolella on peltoa, kirkkomaan pohjoispuolitse kulkee yleisessä käytössä oleva soratie, joka vie kirkkomaan ja järvenrannan välillä sijaitsevalle pysäköintialueelle. Kirkkomaan E- ja SE-puolella on joutomaata. Sastamalan kirkkoa ympäröivä kulttuurimaisema sisältää lukuisia arkeologisia, rakennus- ja maisemahistoriallisia kohteita, joista vanhimmat ajoittuvat kivikaudelle (Adel 1998).

3. KAIVAUSHAVAINNOT

Koeojan mitat: 2 x 1,5 m

Koeojan suuntaus: WSW-ENE

Koeojan stratigrafia:

0 - 0/4 cm	- turve
0/4 - 7/35 cm	- 1. kerros: vaaleanruskea hiekka
7/35 - 20/48 cm	- kevyt sora
20/48 - 20/90 cm	- 2. kerros: ruskeanharmaa maa, jossa tiiltä ja laastia
26/90 - 98/122 cm	- 3. kerros: vaaleanharmaa savi
98/122 - ... cm	- kellertävä soransekainen siltti

Pintalukujen vaihteluväli: -0.57/-0.74 m

KAIVAUSHAVAINNOT

Koeoja tehtiin runkokuoneen luoteis(”pohjois-”)seinän viereen, sen ulkopuolelle, ns. Luukkaan kappelin ESE-nurkkaan. Koeojan N-osassa pinnassa oli 0-4 cm paksu turvekerros, koeojan W- ja S-osassa maanpinta oli karikkeen peitossa. Turpeen ja karikkeen alla oli 4-35 cm paksu vaaleanruskea hiekkakerros (**1. krs**), josta löytyi muutama tiilenpala, laastia, modernia pullo- ja ikkunalasia (5 kpl), pari modernia naulaa sekä muutama kappale palamatonta luuta (ei luetteloitu). Koeojan WNW-nurkasta löytyi pystysuorassa asennossa ollut osittain lahonnut puupaalu, pituudeltaan 40 cm ja halkaisijaltaan 4 cm oleva. Toinen, lähes samanlainen paalu näkyi koeojan länsiprofiilissa, samassa nurkassa; se ulottui n. 50 cm:n syvyyteen. Kyseessä oleva hiekkakerros oli ajettu paikalle kirkon korjaustöiden yhteydessä, 1960-luvulla tai myöhemmin. Sen alla oli 2-5 mm paksu bitumihuopakerros ja 3-28 cm paksu kerros lämmöneristeenä käytettyä kevyttä soraa (ns. lekasoraa), joka oheni huomattavasti NW-suunnassa.

20/48 cm:n syvyydessä alkoi keskim. 10-20 cm paksu ruskeanharmaa maakerros (**2. krs**), josta löytyi paljon pieniä tiilen- ja laastinpaloja, lahonneen laudan pala, moderneja rautanauvoja (27 kpl), modernia pullolasia (15 kpl), viinipullon korkki, irtonaisia, epäjärjestyksessä olleita ihmisen luita ja niiden paloja (ei luetteloitu), ikkunalasinpaloja, takonauvoja, rautalevyn kappale (KM 98051:1-3). 2. kerroksen pohjaosasta, 50-60 cm:n syvyydestä, koeojan ENE-osasta, lähes reunasta löytyi pieni hevosenkengänmuotoinen pronssisolki ilman neulaa (KM 98051:4). Ruskeanharmaa maakerros ulottui keskimäärin 40-45 cm:n syvyyteen koeojan W-osassa, n. 60

cm:n syvyyteen sen E-osassa ja keskimäärin 90 cm:iin koeojan SSE-reunassa, kirkon pohjoisseinän alla.

2. kerroksen alta tuli 40-70 cm paksu vaaleanharmaa savikerros (**3. krs**), jossa oli erikokoisia kiviä, mm. kaksi hyvin isoa (halk. 60-75 cm) luonnonmuotoista kiveä, joista toinen sijaitsi koeojan NNW-reunassa ja ulottui sen ulkopuolelle ja toinen sijaitsi koeojan S-osassa, ulottuen kirkon pohjoisseinän alle. Kivet eivät muodostaneet mitään selvää rakennetta. Ladotuilta vaikuttivat ehkä muutama 20-30 cm:n kokoinen kivi savikerroksen pintaosassa, koeojan W-reunassa sekä kahden em. ison kiven välissä sijainneet pienemmät kivet (ks. Kartta 2). Koeojan NE-osassa 65-70 cm:n syvyydessä kulki n. 1 m pitkä ja 10-12 cm leveä SW-NE-suuntainen ruskehtava raita - lahonnen laudan tai hirren jälki. Savikerroksen yläosasta (40-70 cm syvyydestä) löytyi jonkin verran tiilenpaloja, ihmisen luunpaloja, hiilenmuruja, taottu rautanaula. Noin 65 cm:n syvyydestä (-1.32 m:n tasosta), koeojan NE-osasta, pienen kiven alta, savesta löytyi toinen, isompi hevosenkengänmuotoinen pronssisolki (KM 98051:6).

3. kerroksen alaosa (syvyys n. 70-98/122 cm) oli löydötön ja melko puhdas. Noin 80 cm syvällä (n. -1.50 m:n taso) tuli vastaan pohjavettä, jota jouduttiin poistamaan ämpärillä muutaman kerran päivässä. 98/122 cm:n syvyydessä (-1.70/-1.80 m tasossa) alkoi koskematon kellertävä soransekainen silttikerros - koeojan pohjakerros. Koeojan pohjassa oli muutama isohko kivi - ilmeisesti luonnonkiviä niiden alkuperäisessä asennossa.

Kirkon pohjoisseinän **kiviperustus** ulottui n. 90-100 cm:n syvyyteen (n. -1.50/-1.60 m:n tasoon) ja 20-50 cm seinälinjasta ulospäin. Se oli ladottu keskim. 30-50 cm kokoisista luonnonkivistä; laastin jälkiä ei havaittu. Perustuskivet eivät ulottuneet silttikerrokseen, vaan niiden alla jatkui vielä savikerros. Seinäkivien ja perustuskivien välinen raja (eli louhittujen ja luonnonmuotoisten kivien välinen raja) kulki 20-30 cm:n syvyydessä (n. -0.80/-0.90 m:n taso). Kivijalan ja seinän välissä oli kalkkilaastia. ”Luukkaan kappelin” itäseinän perustus koeojan itäprofiilissa vaikutti huomattavasti heikommalta, kuin runkokuoneen perustukset.

4. YHTEENVETO

Kivijalan vahvuus kirkon pohjoisseinän alla ns. Luukkaan kappelin kohdalla on keskimäärin 70 cm. Kivijalka on 20-50 cm seinää leveämpi. Perustus on tehty todennäköisesti täyttämällä savikerrokseen kaivettu oja kivillä (vrt. Hiekkänen 1995b, 34). Tämä havaintomme vastaa osittain R. J. Palmrothin (1963) tekemiä päätelmiä, joiden mukaan ns. Luukkaan kappelin kiviperusta on ladottu suoraan kiinteään saveen (Palmroth 1963, 44); merkkejä laastin käytöstä perustuksissa emme kuitenkaan havainneet. Heikot perustukset, savinen maaperä ja pohjaveden läheisyys lienevät kirkon seinärakenteiden liikkuvuuden tärkeimpiä syitä.

Kirkon pohjoisseinän edustan pintakerrokset (hiekkakerros ja kevytsorakerros) liittyvät 1960-luvulla tai myöhemmin tehtyihin korjaustöihin. Kaivauksen 2. kerros (ruskeanharmaa maa) on täysin sekoittunut ja sisältää eriaikaisia löytöjä 1200-luvulta (pronssisolki) 1900-luvulle. Sen pohjataso (n. -1.10/-1.30 m) vastaa todennäköisesti suurin piirtein vuoden 1960 kaivauksen lopetustasoa. Myös 3. kerroksen (savikerroksen) pintaosa on osittain sekoittunut. Sen pohjaosa on todennäköisesti koskematon, samoin koeojan pohjassa ollut soransekainen siltti.

Koekaivauksessa ei löytynyt ehjiä hautoja tai selviä kiinteitä rakenteita. 2. ja 3. kerroksista löytyneet irtonaiset ihmisen luut ja niiden kappaleet viittaavat kuitenkin siihen, että paikalla on ollut historiallisen ajan hautauksia, jotka tuhottiin todennäköisesti kirkon rakentamisen tai

korjaustöiden (ehkä ensimmäisen sakariston purkaustöiden) yhteydessä. Palmrothin kaivauskartalla (1960) ”Luukkaan kappelin” ESE-nurkkaan on merkitty ENE-WSW-suuntainen ihmisen luuranko, jonka osia saattoi jäädä paikalle v. 1960-1962 kaivaus- ja korjaustöiden jälkeen.

Koekaivauksessa löydetty todennäköisesti 1200-luvulle ajoittuvat hevosenkengänmuotoiset pronssisoljet kuuluvat selvästi samaan kokonaisuuteen ”Luukkaan kappelin” alalta v. 1960 löytyneiden varhaiskeskiaikaisten esineiden kanssa, ehkä pieneen ruumiskalmistoon, joka tuhoutui ilmeisesti ”kappelin” ja kirkon runkokuoneen rakentamisen yhteydessä.

Vuoden 1998 koekaivauksen ja aikaisempien tutkimusten perusteella voidaan todeta, että kirkon pohjois(luoteis-)seinän eteen on tehty hautauksia varhaiskeskiajalta alkaen. Hautojen jäännöksiä voi löytyä varsinkin ”Luukkaan kappelin” ulkopuolelta, mihin v. 1960 kaivaus ei ulottunut, mutta myös sen sisäpuolelta, koska em. kaivaus ei näytä ulottuneen ”kappelin” kivijalan ensimmäistä kivikerrosta syvemmälle. Tästä syystä mahdolliset kirkon perustuksiin kohdistuvat jatkotoimenpiteet edellyttäisivät edeltäviä arkeologisia tutkimuksia toimenpidealueilla.

Tampereella 30.11.1998



Vadim Adel
tutkija, kaivauksenjohtaja

ARKISTOLÄHTEET JA KIRJALLISUUS

- Adel, V. 1998: Vammala. Sastamalan kirkon ympäristön kulttuurimaisemainventointi 1997: Raportti. Tampereen museot.- Museovirasto, arkeologian osaston arkisto. 71 s.
- Hiekkanen, M. 1994: The stone churches of the medieval diocese of Turku. A systematic classification and chronology. *SMYA 101*. Hki. 412 s.
- Hiekkanen, M. 1995a: Pirkanmaan keskiaikaiset kivikirkot.- *Tampere. Tutkimuksia ja kuvauksia X*. Tampere. S. 40-100.
- Hiekkanen, M. 1995b: Kivikirkkojen rakentaminen keskiajan Suomessa.- *Tekniikan Waiheita 2/95*. S. 25-35.
- Hiekkanen, M. 1998: Satakunnan kirkkorakennusten vaiheita keskiajalla.- *Tyrvään seutu Suomensjärven kulttuurista uuden ajan alkuun. (Tyrvään seudun Kotiseutuyhdistyksen julkaisuja LXXVIII)*. Vammala. S. 79-110.
- Palmroth, R. J. 1963: Karkun vanhan kirkon rakennusvaiheet. *SM LXX, 1963*. Hki. S. 43-54.
- Selander, W. 1938: Sastamalan vanha kirkko. *Tyrvään seudun Museo- ja Kotiseutuyhdistyksen julkaisuja VI*. Vammala. 38 s.
- Zetterberg, P. 1996: Karkun autiokirkon (Vammala) päätyseinän ja ensimmäisen sakariston puurakenteiden iänmäärittäminen, dendrokronologiset ajoitukset FIT4901-FIT4930. Joensuun yliopisto, Karjalan tutkimuslaitos, Ekologian osasto, Dendrokronologian laboratorio, ajoituseloste 116.
- Zetterberg, P. 1998: Sastamalan kirkon hirsien dendrokronologinen iänmäärittäminen - puun vuosilustot tuovat tietoa keskiajasta.- *Tyrvään seutu Suomensjärven kulttuurista uuden ajan alkuun. (Tyrvään seudun Kotiseutuyhdistyksen julkaisuja LXXVIII)*. Vammala. S. 133-147.

VAMMALA, SASTAMALAN KIRKKO
Myöhäiskeskiaikaisen kirkon koekaivaus 1998

LIITE 1

LUETTELO MUSTAVALKONEGATIIVEISTA (121321 - 121327)

Kuvannut Vadim Adel

kuva nro	kuvan aihe	kuvaus- suunta	pvm 1998
121321	Koeojan paikka ennen kaivamista	NNW	26.10.
121322	Sastamalan kirkko: yleiskuva	ENE	26.10.
121323	Koeojan 2. kerroksen pohja	ENE	27.10.
121324	Koeojan pohjataso	WSW	29.10.
121325	Koeojan eteläprofiili	NNW	29.10.
121326	Koeojan SW-nurkka, eteläprofiili	NNW	29.10.
121327	Koeojan itäprofiili	WSW	29.10.

VAMMALA, SASTAMALAN KIRKKO
Myöhäiskeskiaikaisen kivikirkon koekaivaus 1998

LIITE 2

LUETTELO DIAPOSITIIVEISTA (40293 - 40296)

Kuvannut Vadim Adel

dia nro	kuvan aihe	kuvaus- suunta	pvm 1998
40293	Koeojan 2. kerroksen pohja	ENE	27.10.
40294	Koeojan pohjataso	NNW	29.10.
40295	Koeojan eteläprofiili	NNW	29.10.
40296	Koeojan itäprofiili	WSW	29.10.

VAMMALA, SASTAMALAN KIRKKO
Myöhäiskeskiaikaisen kirkon koekaivaus 1998

LIITE 3

LÖYTÖLUETTELO

KM 98051

Vammala, Karkun Pappila, Sastamalan kirkko

KM 98051

Koekaivauslöytöjä, jotka on tehty Vammalan Sastamalan kirkon arkeologisessa koekaivauksessa 26.-30.10.1998.

Ks. Vadim Adelin koekaivaukset Museoviraston rakennushistorian osaston arkistossa.

Diar. 17.11.1998

Luetteloinut Vadim Adel

2. KERROS

- 1 IKKUNALASINPALOJA, 9 kpl, 8 g
Vihertävää ja väritöntä lasia, paksuus n. 1-1,5 mm.
- 2 RAUTALEVY, 1 kpl, 10 g
Mitat: 45 x 24 x 1,5 mm. Ruostunut.
- 3 RAUTANAULOJA, 5 kpl, 65 g
Takonauloja, 3 ehjää ja 2 palaa, joista toinen ilman kantaa.
- 4 PRONSSISOLKI, 1 kpl, 3 g
Hevosenkengänmuotoinen, litteäpäinen. Mitat: 37 x 28 mm, paksuus n. 1,6 mm. Kehän poikkileikkaus on soikea, leveys 2-3 mm. Neula puuttuu. (Ks. piirros luettelon 2. sivulla). Ajoittuu todennäköisesti 1200-luvulle.
Löytösyvyys 50-60 cm, koeojan ENE-osasta.

3. KERROS

- 5 RAUTANAULA, 1 kpl, 11 g
Taottu, katkennut, pituus 48 mm. Kanta on neliömäinen, mitat 16 x 15 mm. Varren keskiosan poikkileikkauksen mitat ovat n. 7 x 4 mm.
- 6 PRONSSISOLKI, 1 kpl, 17 g, ja siihen kuuluva NEULA, 1 kpl, < 1 g
Hevosenkengänmuotoinen, kehässä on kaksi ulkonemaa, päissä korkeat nupit. Mitat: n. 39 x 37 x 3 mm. Kehän poikkileikkaus on pitkänomainen, soikeahko, leveys 7-8 mm. Kehässä on uurrekoristelua. Neula on poikkileikkaukseltaan pyöreä, keskiosan halk. n. 2,5 mm, kanta on litteä ja leveä. Neulan pituus on 40 mm. (Ks. piirros luettelon 2. sivulla). Ajoittuu todennäköisesti 1200-luvulle.

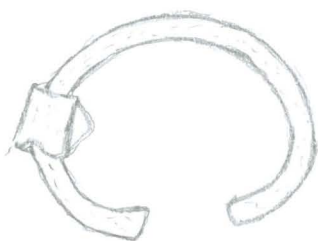
Löydöt on tehty FM Vadim Adelin johtamassa koekaivauksessa Vammalan Sastamalan kirkolla Vammalan seurakuntayhtymän omistamilla Karkun Pappilan kylän tilan RN:o 881:1 mailla 26.-30.10.1998. Sastamalan kirkko sijaitsee Kokemäenjoen vesistöön kuuluvan Rautaveden länsirannalla, Vammalan kaupungin keskustasta 6 km koilliseen. Kaivauksen yhteydessä kirkon

pohjoisseinän viereen, sen ulkopuolelle tehtiin 2 m pitkä ja 1,5 m leveä koeaja, josta tuli historiallisen ajan löytöjä.

Tila: RN:o 881:1 Kirkon maat, om. Vammalan seurakuntayhtymä

Peruskartta 2121 07 VAMMALA (Hki 1988)

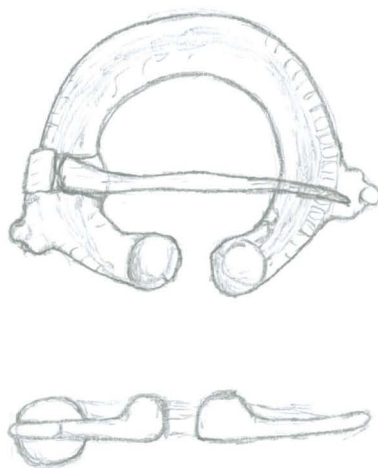
X = 6808 60, Y = 2446 78, Z = n. 63



1:1

KM 98051-4

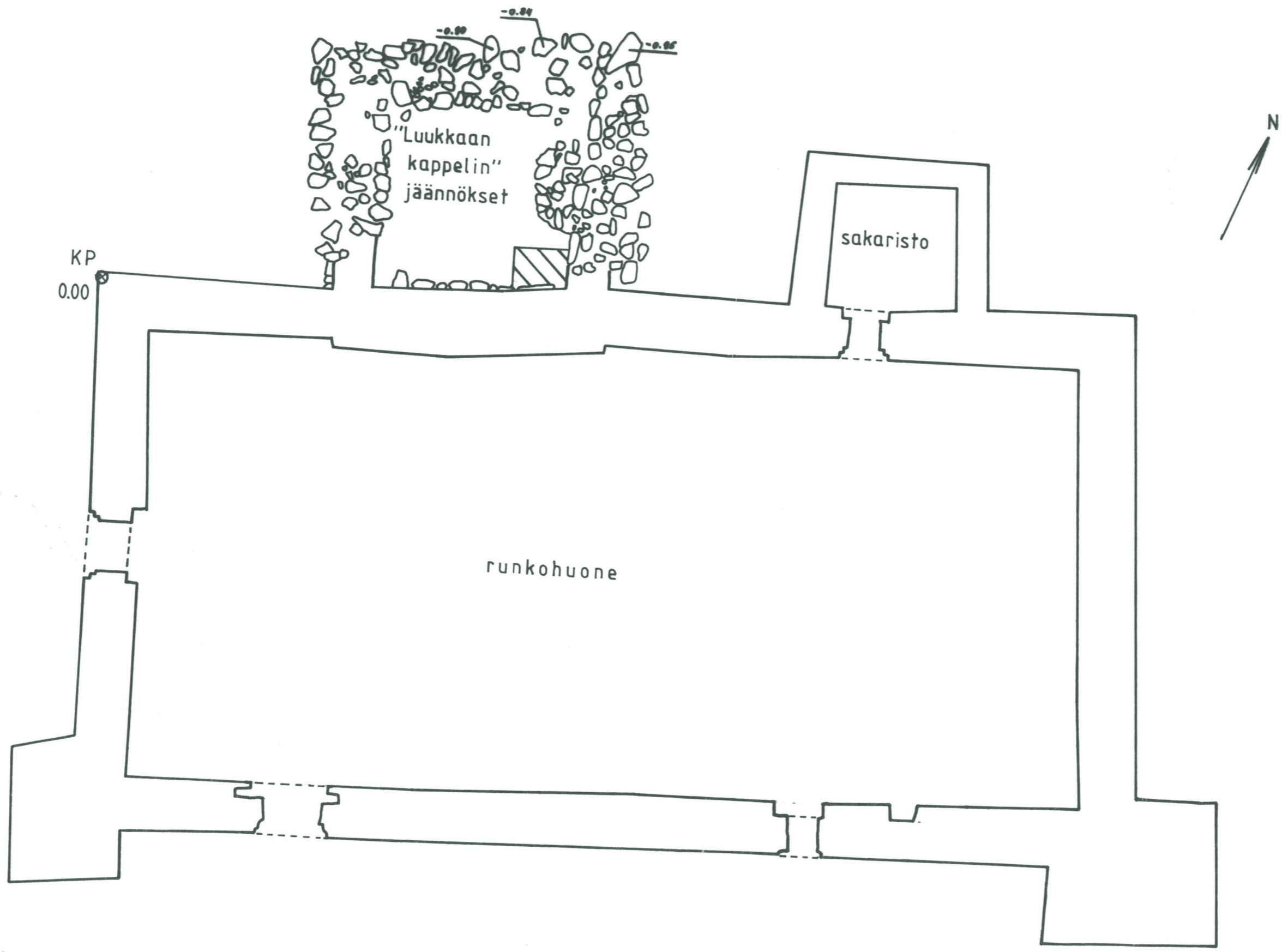
V.A. 1998



1:1

KM 98051-6

V.A. 1998



KP ⊗ kiintopiste

 kaeoja

 kivi, kiven pintaluku



<p>VAMMALA SASTAMALAN KIRKKO V.Adel 1998</p>	<p>Yleiskartta Mk 1:150</p>
<p>Piirtänyt V.Adel Pohjana pohjakaava 1960</p>	<p>Kartta 1</p>

LUETTELO DIAPOSITIIVEISTA (40293 - 40296)

Kuvannut Vadim Adel

dia nro	kuvan aihe	kuvaus- suunta	pvm 1998
1 40293	Koeojan 2. kerroksen pohja	ENE	27.10.
2 40294	Koeojan pohjataso	NNW	29.10.
3 40295	Koeojan eteläprofiili	NNW	29.10.
4 40296	Koeojan itäprofiili	WSW	29.10.

VAMMALA, SASTAMALAN KIRKKO
Myöhäiskeskiaikaisen kivikirkon koekaivaus 1998

LUETTELO MUSTAVALKONEGATIIVEISTA (121321 - 121327)

Kuvannut Vadim Adel

kuva nro	kuvan aihe	kuvaus- suunta	pvm 1998
16 121321	Koeojan paikka ennen kaivamista	NNW	26.10.
17 121322	Sastamalan kirkko: yleiskuva	ENE	26.10.
19 121323	Koeojan 2. kerroksen pohja	ENE	27.10.
20 121324	Koeojan lopetustaso	WSW	29.10.
22 121325	Koeojan eteläprofiili	NNW	29.10.
23 121326	Koeojan SW-nurkka, eteläprofiili	NNW	29.10.
24 121327	Koeojan itäprofiili	WSW	29.10.

