

ON JO
HANKKEREKISTERISSÄ⁴



PIRKANMAAN MAAKUNTAMUSEO

VAMMALA TYRVÄÄNKYLÄ
Historiallisen ajan kyläpaikan pelastuskaivaus 2007

Vadim Adel
Kulttuuriympäristöyksikkö
Pirkanmaan maakuntamuseo 2008

SISÄLLYSLUETTELO

Arkisto- ja rekisteritiedot.....	3
Peruskarttaote. 1:20 000.....	4
1. JOHDANTO.....	5
Yleistä.....	5
Tutkimuskohde.....	5
Tutkimusmetodiikka.....	6
2. KAIVAUSHAVAINNOT	7
2.1. Maakerrokset.....	7
2.2. Kiinteät rakenteet	9
3. MUUT HAVAINNOT.....	10
4. YHTEENVETO.....	10
Lähteet	12
Lyhenteet.....	12
Negatiiviluettelo	13
Digikuvaluettelo	14
Kuvataulut.....	15
Pinnakkaiset.....	27
Vaaitustaulukot.....	28

KAIVAUSKARTAT

1. Yleiskartta 1:500
2. Kaivaustaso 1. 1:20
3. Kaivaustaso 2. 1:20
4. Kaivaustaso 3. 1:20
5. Kaivaustaso 4. 1:20
6. Kaivaustaso 5. 1:20
7. Kaivaustaso 6. 1:20
8. Kaivaustaso 7. 1:20
9. Kivirakenne R1, kaikki kerrokset. 1:20

LIITTEET

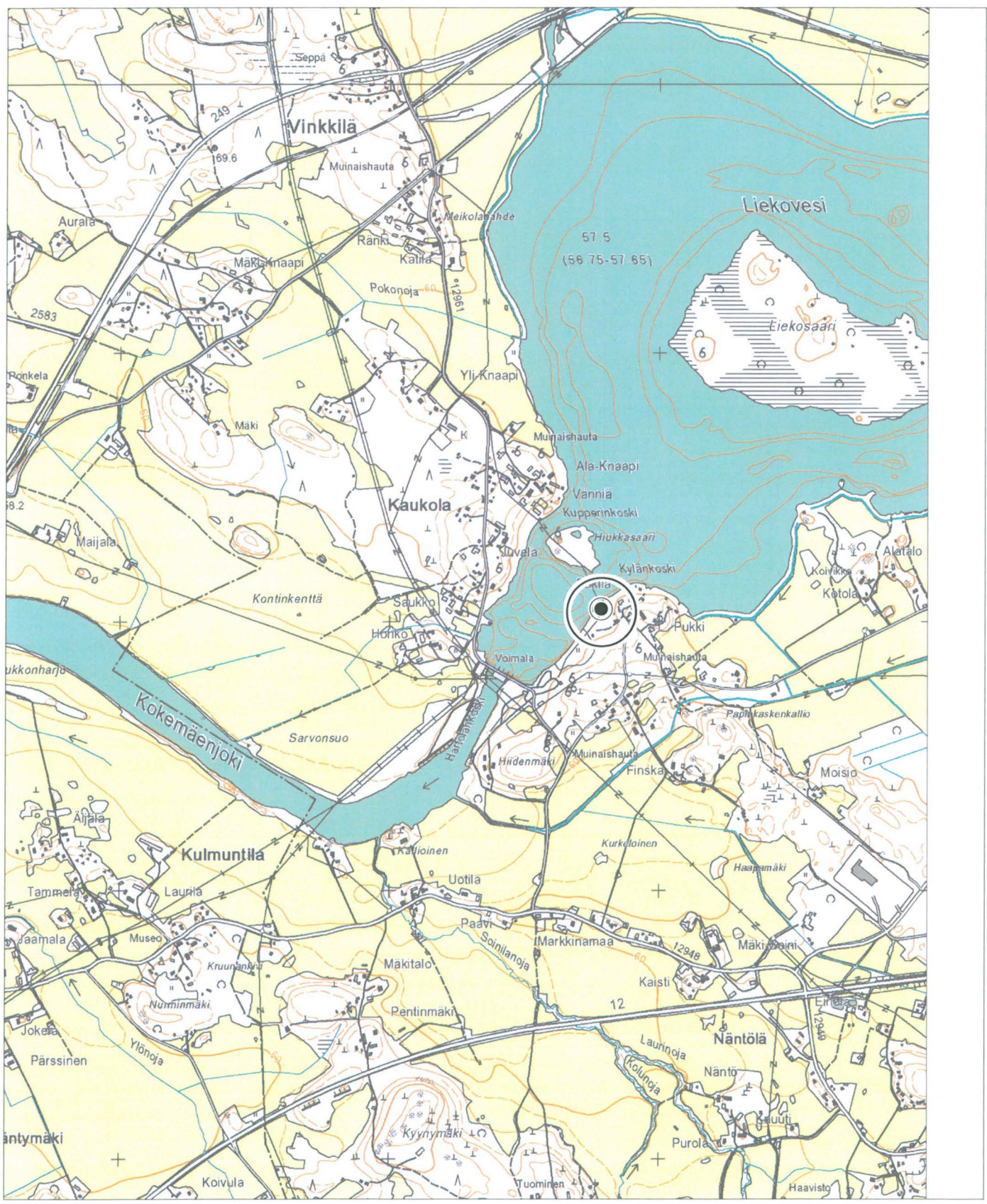
1. KM-löytöluettelo, 9 s.
2. Luettelo kaikista talteen otetuista löydöistä, 9 s.
3. Osteologinen raportti/K. Mannermaa, 6 s.
4. Makrofossiilitutkimuksen raportti/T. Lempiäinen, 1 s.

ARKISTO- JA REKISTERITIEDOT

<i>Kunta:</i>	Vammala
<i>Kylä:</i>	Tyrväänkylä
<i>Kohteen nimi:</i>	Tyrväänkylä (Tyrvää)
<i>Mj.rek.nro.:</i>	1000011561
<i>Mj.tyyppi:</i>	asuinpaikat
<i>Ajoitus:</i>	historiallinen
<i>Rauhoitusluokka:</i>	2
<i>Peruskartta:</i>	2121 04 Kiiikka
<i>Koordinaatit:</i>	p = 6809 553-559, i = 3278 248-249 (YKJ) x = 6803 049-055, y = 2438 786-787 (KKJ) z = 57-58 (N60) (kaivausalueen ääripisteet)
<i>Etäisyystieto:</i>	Vammalan kirkosta 3 km WSW
<i>Tilat ja maanomistajat:</i>	912-489-6-57 Välikoski, om. Ristevirta Toivo oik.omist., c/o Salli Ristevirta, Rudolf Koivun tie 190, 38250 Roismala
<i>Aiemmat tutkimukset:</i>	Koekaivaus V. Adel 2007 Valvonta V. Adel 2007 (2008)
<i>Aiemmat löydöt:</i>	KM 36761, 36762
<i>Tutkimuksen laatu:</i>	kaivaus
<i>Tutkimuslaitos:</i>	Pirkanmaan maakuntamuseo/kulttuuriympäristöyksikkö
<i>Kaivauksenjohtaja:</i>	FM Vadim Adel
<i>Kenttätyöaika:</i>	4.-10.9.2007
<i>Rahoittaja:</i>	Illon vesihuolto-osuuskunta, Museovirasto (kaivajan palkkakustannukset)
<i>Kustannukset:</i>	n. 7000 € + alv.
<i>Löydöt:</i>	KM 2007104
<i>Negatiivit:</i>	16 kpl (Pirkanmaan maakuntamuseo)
<i>Diapositiivit:</i>	-
<i>Kartat:</i>	1:20 000, 1:500, 1:20 (8 kpl)
<i>Alkuper. raportti:</i>	Pirkanmaan maakuntamuseon kulttuuriympäristöyksikön arkistossa, s. ⁴¹
<i>Liitteet:</i>	KM-löytöluettelo, 9 s. Luettelo kaikista talteen otetuista löydöistä, 9 s. Osteologinen raportti/K. Mannermaa, 6 s. Makrofossiilitutkimuksen raportti/T. Lempiäinen, 1 s.

VAMMALA TYRVÄÄNKYLÄ
Pelastuskaivaus 2007
Vadim Adel

PERUSKARTTAOTE 1: 20 000
2121 04 Kiikka
Pohjakartta (c) Maanmittauslaitos, lupa PISA/020/2006



● kaivauspaikka

1. JOHDANTO

Yleistä

Pirkanmaan maakuntamuseo suoritti syyskuussa 2007 Illon vesihuolto-osuuskunnan tilauksesta arkeologisen pelastuskaivauksen Vammalan Tyrväänkylässä, alueelle rakennettavalla vesihuoltolinjalla. Tutkimuskohde löydettiin kesällä tehdyn konekaivutyön arkeologisen valvonnan yhteydessä.¹

Kaivaukset tehtiin 4.-10.9.2007, viiden työpäivän aikana. Kenttätöitä johti Pirkanmaan maakuntamuseon kulttuuriympäristöyksikön tutkija, FM Vadim Adel, joka teki myös tarvittavat esityöt ja tutkimusraportin. Apulaistutkijana kenttä- ja jälkitöissä toimi arkeologian opiskelija Teemu Tiainen Oulun yliopistosta, jonka tehtäviin kuului mm. kaivauskarttojen piirtäminen. Tutkimusryhmään kuului lisäksi Museoviraston rakennushistorian osaston kaivajaksi palkkaama arkeologian opiskelija Jenny Skytt Turun yliopistosta, joka osallistui yhtenä päivänä myös kaivauksen jälkitöihin. Osa jälkitöistä tehtiin heti kenttätöiden jälkeen ja raportti tammi-helmikuussa 2008. Tutkimusten valvojana toimi maakuntamuseon tutkija, FM Ulla Lähdesmäki. Työt rahoitti pääosin (lukuun ottamatta kaivajan palkkakustannuksia) Illon vesihuolto-osuuskunta muinaismuistolain 15 §:n mukaisesti. Yhteysenkilönä toimi osuuskunnan sihteeri Antero Telilä, joka hoiti myös yhteydenotot maanomistajaan. Pohjakartat, korkeuskiintopiste- ja maanomistajatiedot saatiin Vammalan kaupungin tekniseltä osastolta.

Tutkimuskohde

Tyrväänkylän historiallinen tonttialue sijaitsee Vammalan kaupungin alueen länsirajan tuntumassa, keskustasta 3 km länsilounaaseen, kohdassa, jossa Liekovesi kapenee Kokemäenjoeksi. Liekoveden vedenpinnan korkeus on 57,5 m mpy (merenpinnan yläpuolella N60-korkeusjärjestelmän mukaan). Joenniskassa olevaan Hartolankoskeen rakennettiin 1940-luvun lopulla voimala, jonka pato nosti Liekoveden alle 56,9 m:n tasosta runsaat puoli metriä. Kylän vanha tonttima-alue sijaitsee loivarinteisellä mäellä, niemellä, joka pistää Liekoveteen kaakosta vanhan Kylänkosken kohdalla, vesivoimalan ylä- eli koillispuolelle muodostuneen 0,6 km pitkän ja 0,3 km leveän lahden itärannalla (ks. peruskarttaote 1:20 000).

Kirjallisten lähteiden perusteella oletetaan, että Tyrvään kylä oli olemassa jo 1200-luvun alkupuolella; asiakirjoissa se mainitaan 1300-luvun lopulta alkaen². Vanhin kartta kylästä on Jonas Strengin piirtämä ja sisältyy vuoden 1644 maakirjaan³. Sen mukaan Tyrvään kylätontilla sijaitsi yhdeksän taloa. Kylätontin länsikulmaan, niemekkeelle on merkitty kaksi taloa, jotka olivat jaetun Rauvan talon osia. Talon perustaja, *Ragwaldh de Turuae*, mainitaan 1460-80-lukujen asiakirjoissa. Rauvan eteläpuolella sijainneet Kaistin ja Toivon talot mainitaan 1500-luvun alkupuolelta lähtien, mutta niiden isäntien nimiä on tiedossa jo 1460-luvulta. Kylätontin keskellä sijainneet Eskola ja Finska olivat saman keskiaikaisen talon osia, jonka vanhin tunnettu isäntä, *Jakob* tai *Kauppi Törfues* mainitaan asiakirjoissa 1470-90-luvuilla. Hän edusti Ylä-Satakunnan talonpokia uuden kuninkaan valinneessa säätykokouksessa Tukholmassa v. 1499. Jaakon poika, Olavi (*Olaus*) oli nimismies 1500-luvun alussa. Talo jaettiin kahtia v. 1559. Eskolan/Finskan

¹ Adel 2008, kohde 7, s.13.

² Suvanto 1973, s. 203; 2001, s. 69.

³ 1600-luvun maakirjakartat. Tietokanta. Signum: a1 79 [http://www.nic.funet.fi/pub/sci/geo/cartol/vanhatkartat/maakirjakartat/highres/a1/a1_79.jpg] (ks. tuloste raportin lopussa).

itäpuolella sijainneiden Pukin (*Bucke*) ja Pakilan nimet mainitaan asiakirjoissa 1500-luvun alkupuolelta alkaen.⁴ Nämä kaksi taloa sijaitsevat edelleen historiallisella kylätontilla; niiden lisäksi alueella on kesäasutusta.

Pirkanmaan maakuntamuseo aloitti Tyrvään kylätontin arkeologiset tutkimukset toukokuussa 2007. Silloin suoritetuissa koekaivauksissa todettiin kiinteiksi muinaisjäännöksiksi tulkittuja kulttuurimaakerroksia ja rakenteita n. 90 m (SW-NE) x 30 m laajalla alueella, jolta saatiin myös eniten historiallisen ajan aineistoa. Muutamasta koekuopasta löytyi 20-40 cm vahva, yleensä hyvin tummaksi värjäytynyt kulttuurikerros, joka sisälsi pääasiassa rautakautisia, keskiaikaisia ja uuden ajan alun löytöjä: keramiikkaa, metalliesineitä, palanutta ja palamatonta luuta, palanutta savea, lasia ym. Historiallisen ajan kivirakenteita (perustus ja mahdollinen latomus) löydettiin kahdesta koekuopasta.⁵

Kesällä 2007 maakuntamuseo suoritti alueella vesihuoltolinjan kaivutöiden arkeologisen valvonnan, jossa tehtiin havaintoja kiinteistä muinaisjäännöksistä 14 kohteessa. Kaikki kohteet sijaitsivat Tyrväänkylyn vanhalla tonttimaalla ja yhtä lukuun ottamatta ajoittuivat historialliselle ajalle. Tilan 6:57 alueella, kaivannon N-S-suuntaisella osuudella sekä sen eteläosaan luoteesta liittyneellä, kesken jätetyllä linjalla, 30-40 cm paksun, ruskehtavanharmaan peltomultakerroksen ja harmaan pohjasavikerroksen välissä todettiin monin paikoin 10-30 cm vahva, tummanharmaa/musta, nokipitoinen historiallisen ajan kulttuurikerros. Noin 50 m:n matkalla dokumentoitiin ja osittain tutkittiin kahdeksan erikokoista kohdetta, jotka sisälsivät pääosin uudella ajalla muodostuneen kulttuurikerroksen lisäksi kivi-, maa- ja puurakenteita. Mahdollisia tulisijojen jäännöksiä ja/tai muita kivirakenteita todettiin kuudessa kohteessa⁶.

Syyskuussa 2007 tehtyjen pelastuskaivausten kohteena oli laajin em. kohteista (kohde 7), joka sijaitsee asumattoman tontin 6:57 luoteisosassa, rannasta n. 16 m SE (ks. kartta 1). Vanhojen karttojen perusteella paikka on todennäköisesti ollut osa *Rauvan* talon tonttia. Valvonnan yhteydessä kaivannossa todettiin 6 m:n matkalla tummanharmaa, nokinen savimultakerros, joka sisälsi paljon pieniä kiviä sekä hiiltä ja lahonneutta puuta. Kivet näyttivät kuuluneen jonkinlaiseen kiinteään rakenteeseen, todennäköisesti tulisijaan. Kulttuurikerroksesta saatiin pääasiassa uuden ajan (enimmäkseen 1700-luvun?) löytöjä sekä jonkin verran esihistoriallista aineistoa. Löytöjen joukossa oli paljon luuta, palanutta savea ja tiiltä, lisäksi tasolasia (1 kpl), kvartssia, palanutta luuta (KM 36762: 84-91). Valvonnan yhteydessä tutkittiin n. 5 cm paksu kerros 1,5 m² alalla kohteen N-reunalla.⁷

Tutkimusmetodiikka

Kaivausten yhteydessä tutkimuspaikalla avattiin 6 m pitkä (N-S) ja 1 m leveä kaivausalue, jolle laadittiin kulmaprisman ja mittanauhojen avulla oma koordinaattijärjestelmä. Tämän järjestelmän mukaan kaivausalueen koordinaatit olivat: X = 300-306, Y = 500-501. Kaivauksen korkeuskiintopiste 1 (metalliputki), jonka Vammalan kaupungin teknisen osasto oli pyynnöstämme mitannut GPS:n avulla ja merkinnyt, sijaitsi Pakilan ja Pukin tonttien välissä kulkevan, rannalle vievän tien NW-reunalla, isossa, mutta matalassa maakivessä. Pisteiden koordinaatit ovat: X = 6803 070,47, Y = 2438 910,81, Z = 63,06. Toinen kiintopiste (KP 2, korkeus 61,19 m mpy) sijaitsi Pakilan tontin W-rajalla, rajakiven ”593” korkeimmassa kohdassa (koordinaatit pohjakartan perusteella: X = 6803 089, Y = 2438 836). Korkeus pisteelle siirrettiin vaaituskojeella KP 1:stä.

⁴ Suvanto 2001, s. 69-74; Tellilä 2006, liite 3.

⁵ Adel 2007.

⁶ Adel 2008, kohteet 7-14.

⁷ Adel 2008, s. 13.

Kaikki korkeusluvut tässä raportissa on ilmoitettu metreinä mpy. Korkeusmittaukset tehtiin vaaituskojeella *Nikon AC-2G* ja nivelmitoilla 1 cm:n tarkkuudella, etäisyysmittaukset 50 m:n mittanauhalla ja 2 m:n nivelmitoilla 5 cm:n tarkkuudella.

Kulttuurikerros tutkittiin lastoilla n. 5 cm vahvoina teknisinä kerroksina puhtaaseen pohjasaveen asti ja dokumentoitiin jokaisen kerroksen jälkeen (vaaitus, valokuvaus ja piirtäminen). Valvonnassa puhdistettu ja dokumentoitu taso on ”taso 0”, sen alla alkaa kerros 1, jonka pohja on ”taso 1”, jne. Kontekstin vaihtuessa tekninen kaivauseros jätettiin tarvittaessa ohuemmaksi tai, päinvastoin, stratigrafisen yksikön pohja voitiin tutkia kuoppana. Kaivaustasojen maanpintavaaitukset tehtiin ottamalla lukemat jokaisen kaivausruudun (1 x 1 m) kulmista ja keskeltä (ks. vaaitustaulukot liitteessä). Mikäli mittauspiste osui kiveen, lukema otettiin lähimpänä olevasta maanpinnasta. Kaivauskartat piirrettiin kentällä mittakaavassa 1:20. Jälkitöissä ne piirrettiin puhtaaksi *MapInfo* – tietokoneohjelman avulla.

Kaivauslöydöt otettiin talteen pääsääntöisesti kontekstin ja kerroksen tarkkuudella. Joillekin tärkeille löydöille otettiin tarkat X-, Y- ja Z-koordinaatit. Luettelo kaikista talteen otetuista löydöistä, joista osa myöhemmin poistettiin, on raportin liitteenä; sen löytönumerointi on alustava eikä vastaa varsinaisen KM-löytöluettelon alumeroita. Raportin tekstissä mainitaan vain KM-numeron alle luetteloitujen löytöjen numerot. Säilytettävien löytöjen valinta tehtiin niiden laadun, arvioidun iän ja löytökontekstin perusteella. Löytöaineistosta pyrittiin erottamaan kaikki 1800-lukua vanhemmat löydöt, ja niistä informatiivisimmat luettelointiin Kansallismuseon historiallisen ajan arkeologisiin kokoelmiin päänumerolle KM 2007104. Luulöytöjen osteologisen analyysin teki Kristiina Mannermaa Helsingin yliopistosta. Kulttuurikerroksen ja kivirakenteen pohjasta, 6. kerroksesta, ruudusta 303/500 otetulle maanäytteelle tehtiin makrofossiilitutkimus Turun yliopiston kasvimuseossa (dosentti Terttu Lempiäinen) (ks. analyysiraportit liitteessä).

Kaivauksen mustavalkonegatiivit ja digitaaliset värikuvat on arkistoitu Pirkanmaan maakuntamuseon kokoelmiin.

2. KAIVAUSHAVAINNOT

2.1. Maakerrokset

Y1 - TUMMANHARMAA MULTA

<i>Sijainti:</i>	30-40 cm paksun, ruskeanharmaan peltomultakerroksen alla ⁸ , vaaleanharmaan pohjasaven (Y3) päällä, 1.-7. kerroksissa
<i>Koordinaatit:</i>	x = 300-306, y = 500-501
<i>Pintalukemat:</i>	57,63-57,89 m mpy
<i>Pohjalukemat:</i>	57,44-57,71 m mpy
<i>Mitat:</i>	Esiintyi koko kaivausalueella; vahvuus 15-30 cm. Jatkuu kaivausalueen ulkopuolelle kaikkiin suuntiin.
<i>Kuvaus:</i>	Tummanharmaa, savi- ja nokipitoinen multa, jossa paljon pieniä kiviä, mm. palaneita (ks. kohta 2.2., rakenne R1), sekä puuhiiltä ja lahonnutta puuta. Multa oli tummintaa em. kivirakenteen alueella.
<i>Löydöt:</i>	Pääasiassa uuden ajan (enimmäkseen 1700-luvun?) löytöjä sekä jonkin verran esihistoriallista aineistoa. Paljon luuta, palanutta savea ja tiiltä, lasia, punasavikeramiikkaa, rautanauvoja, liitupiipun paloja, piitä, kuonaa, kvartseja ja palanutta luuta.

⁸ Pintamulta poistettiin koneellisesti kesällä 2007 arkeologin valvonnassa (Adel 2008, kohde 7).

Tulkinta/ajoitus: Todennäköisesti 1700-luvun loppuun mennessä muodostunut kulttuurikerros.
KM-löydöt: KM 2007104: 1-73, 79-89, 93, 96-98, 101-106, 110-114, 116-121
Näytteet: maanäyte (ks. liite), hiilinäytteitä (ei luetteloitu)
Kartat: 2-7
Vaaitustaulukot: 1-5
Negatiivit: 15-24, 26, 27, 31 (PMM)

Y2 - HARMAANRUSKEA HIEKKAMULTA

Sijainti: 1.-4. kerroksissa, tummanharmaan mullan (Y1) keskellä, kahden ruudun alueella
Koordinaatit: x = 303,4-305,0, y = 500-501
Pintalukemat: 57,70 m mpy
Pohjalukemat: 57,58 m mpy
Mitat: maksimilaajuus n. 1,5 m (NW-SE) x 1 m (taso 2), jatkuu kaivausalueen ulkopuolelle, pääasiassa W- ja mahdollisesti myös E-suuntaan; vahvuus n. 10 cm.
Kuvaus: Harmaanruskea, hiekkansekainen multa, jossa runsaasti lahonneen puun kappaleita.
Löydöt: Palanutta savea, punasavikeramiikkaa, palanutta ja palamatonta luuta, kaksi metallinappia, rautanaula, paljon tiiltä.
Tulkinta/ajoitus: Todennäköisesti osittain samanikäinen tai nuorempi ilmiö, kuin em. kulttuurikerros (Y1) ja kiveys R1 (1700-1800-luvut?). Stratigrafisesti Y2 on ainakin nuorempi, kuin R1:n ja Y1:n pohjassa oleva kuoppa R3, ja liittyy kulttuurikerroksen Y1 muodostumisen loppuvaiheeseen. Lahonneen puun suuri määrä viittaa mahdolliseen puurakenteeseen.
KM-löydöt: KM 2007104: 48-51, 53-60, 74-78, 90-92, 100
Näytteet: -
Kartat: 2-4
Vaaitustaulukot: 2-4
Negatiivit: 15-18, 21-22 (PMM)

Y3 - VAALEANHARMAA SAVI

Sijainti: Tumman mullan (Y1) alla, 1.-8. kerroksissa
Koordinaatit: x = 300-306, y = 500-501
Pintalukemat: 57,44-57,71 m mpy
Pohjalukemat: -
Mitat: Esiintyi koko kaivausalueella. Jatkuu kaivausalueen ulkopuolelle kaikkiin suuntiin.
Kuvaus: Vaaleanharmaa savi. Alkoi tulla vastaan 1. kerroksessa kaivausalueen N- ja S-reunoilla (ruudut 300/500, 301/500 ja 305/500), samalla multakerros alkoi supistua.
Löydöt: Savikerroksen n. 5 cm paksusta pintaosasta löytyi jonkin verran tiiltä, kvartssia, palanutta ja palamatonta luuta.
Tulkinta/ajoitus: Luontainen pohjasavikerros, jonka pinnassa on merkkejä ihmisen toiminnasta esihistorialliselta ja historialliselta ajalta.
KM-löydöt: KM 2007104: 99, 108, 109, 115
Näytteet: -
Kartat: 2-8
Vaaitustaulukot: 1-5
Negatiivit: 15-28, 31 (PMM)

2.2. Kiinteät rakenteet

R1 - KIVEYS

- Sijainti:* Tummanharmaassa mullassa (Y1), pohjasaven (Y3) päällä, 1.-8. kerroksissa.
- Koordinaatit:* $x = 302,0-305,5$, $y = 500-501$
- Pintalukemat:* 57,69-57,81 m mpy
- Pohjalukemat:* 57,44-57,64 m mpy
- Mitat:* Kivirakenteen jäännöksiä todettiin neljässä ruudussa; pääosa kivistä keskittyi kuitenkin n. 2,5 m pitkälle alueelle ($x = 302,5-305$), jolla kiveyksen vahvuus oli 20-25 cm. Rakenne jatkui kaivausalueen ulkopuolelle W- ja E-suuntaan.
- Kuvaus:* Rakenne koostui keskimäärin 10 cm kokoisista kivistä, joista suuri osa oli palanut. Kivet muodostivat pintakerroksista alkaen kaksi noin neliömetrin kokoista keskittymää, ruudussa 304/500 sekä ruudun 302/500 N-osassa ja ruudun 303/500 S-osassa. Niiden välisellä alueella, ruudun 303/500 NE-osassa kiveys oli harvempaa ja alkoi syvemmällä, mutta myös jatkoi syvemmälle, kulttuurikerroksen pohjassa olevaan kuoppaan (R3, 7.-8. krs), ja siihen kuului myös isompia kiviä. Rakenteen suurimmat, 15-20 cm mittaiset kivet näyttivät muutenkin keskittyvän kaivausalueen itäosan, muodostaen N-S-suuntaisen, n. 2 m pitkän rivin. Rakenteen N-osassa (ruutu 304/500) oli hahmottavissa myös W-E-suuntaisia muodostelmia. Rakenteen keskellä, kaivausalueen W-osassa (ruudun 303/500 NW-osa ja ruudun 304/500 SW-kulma) oli melko kivetön, hiekkanekaisen mullan (Y2) täyttämä alue. Kivien välissä oli pääasiassa tummanharmaata savi- ja nokipitoista multaa (Y1). 1.-4. kerroksissa, kiveyksen länsi- ja keskiosassa todettiin lisäksi melko suppealla alueella harmaanruskeaa, paljon lahonnutta puuta sisältävää, hiekkapitoista multaa (Y2).
- Löydöt:* Pääasiassa uuden ajan (enimmäkseen 1700-luvun?) löytöjä. Palanutta savea, tiiltä, lasia, rautanauvoja, palanutta ja palamatonta luuta, piitä, metallinappi, liitupiipun paloja.
- Tulkinta/ajoitus:* Todennäköisesti tulisijan jäännös tai pienikokoisen rakennuksen perustuksen osa 1700-luvulta (?).
- KM-löydöt:* KM 2007104: 14-33, 40-47, 53-68, 70-73, 79-89, 101-106, 110-114
- Näytteet:* maanäyte (ks. liite)
- Kartat:* 2-9
- Vaaitustaulukot:* -
- Negatiivit:* 15-18, 21-22, 24, 26-28, 31 (PMM)

R2 - MAA- JA KIVIRAKENNE (SALAOJA)

- Sijainti:* Ruudussa 301/500, pohjasavessa (Y3), 3.-6. kerroksissa
- Koordinaatit:* $x = 301,2-302,0$, $y = 500-501$
- Pintalukemat:* 57,58-57,61 m mpy
- Pohjalukemat:* 57,36-57,41
- Mitat:* n. 105 x 30-50 cm, jatkuu kaivausalueen ulkopuolelle W- ja E-suuntaan; vahvuus n. 20 cm.
- Kuvaus:* Rakenne alkoi hahmottua tasosta 2 alkaen 30-50 cm leveänä, WSW-ENE-suuntaisena, soikeana multaläikkänä, jonka keskiosassa ja ympärillä oli savea. 3. ja 4. kerrosta kaivettaessa multa loppui, ja rakenteen keskeltä paljastui WSW-

ENE-suuntainen rivi 15-30 cm mittaisia ja 10-15 cm paksuja laakakiviä (salaojan ”kansikivet”), joiden alla oli 25-30 cm leveä ja n. 10-15 cm syvä, veden täyttämä tila. ”Kansikivien” alla, kaivannon molemmissa reunoissa oli n. 10 cm kokoisista kivistä ladotut seinäkiveykset; mukana oli myös yksi tiilenpuolikas. Ojan alkuperäinen syvyys oli arviolta n. 30 cm (savikerroksen pinnasta mitattuna).

Löydöt: Palanutta savea, tiiltä, luuta.
Tulkinta/ajoitus: Kivetty salaoja myöhäiseltä keskiajalta tai uuden ajan alusta (1400-1600-luvut?).
KM-löydöt: KM 2007104: 69, 94-95, 107
Näytteet: -
Kartat: 3-6
Vaaitustaulukot: 3, 4
Negatiivit: 17-20, 23, 25 (PMM)

R3 - KUOPPA

Sijainti: Kulttuurikerroksen pohjassa, 6. ja 7. kerroksessa, pohjasaven pinnassa, ruudun 303/500 N-osassa.
Koordinaatit: x = 303,4-304,0, y = 500,1-501,0
Pintalukemat: 57,54-57,58 m mpy
Pohjalukemat: 57,44-57,46 m mpy; saven pohjalukema: 57,41 (läikän keskellä).
Mitat: n. 90 cm (W-E) x 50 cm, syvyys n. 10 cm ympäröivän saven pinnasta mitattuna
Kuvaus: Tummanharmaan mullan (Y1) täyttämä, matala kuopanne. Hahmottui taso 5:stä alkaen pitkänomaisena multaläikkänä pohjasavessa (Y3). Mullan alla, savessa oli vielä vähän tiilenmuruja 57,41 m tasoon saakka (kuopan syvin kohta sen keskellä).
Löydöt: Palanutta savea, tiiltä, palanutta ja palamatonta luuta.
Tulkinta/ajoitus: Historiallisen ajan maarakenne, joka mahdollisesti kuuluu samaan kokonaisuuteen kivirakenne R1:n kanssa.
KM-löydöt: KM 2007104: 116-118, 120
Näytteet: -
Kartat: 6-8
Vaaitustaulukot: -
Negatiivit: 26-28, 31 (PMM)

3. MUUT HAVAINNOT

Kaivausten yhteydessä tontin 6:57 N-osassa, pihapiirin N-reunalla havaittiin pitkänomainen, soikeahko, muutaman metrin pituinen, W-E-suuntainen kumpu, jossa näkyi kolme maakiveä (digikuva DSCN0106.JPG). Kummun N-puolella sijaitsee pohjakarttaan merkitty kellarin raunio (digikuva DSCN0105.JPG).

4. YHTEENVETO

Viisi työpäivää kestäneissä kaivauksissa tutkittiin 6 x 1 m laajuinen, N-S-suuntainen alue. Tutkittu kulttuurikerros on tummanharmaata, savi- ja nokipitoista multaa (Y1), joka sisältää paljon pieniä kiviä, mm. palaneita, sekä puuhiiltä ja lahonnutta puuta. Kerroksen vahvuus on 15-30 cm. Löytöaineisto ajoittuu pääasiassa uudelle ajalle, luultavasti enimmäkseen 1700-luvulle. Erityisen paljon löytyi palamatonta luuta, palanutta savea ja tiiltä. Lisäksi saatiin talteen lasia, punasavikeramiikkaa, rautanauvoja, liitupiipun paloja, piitä, kuonaa sekä jonkin verran esihistoriallisia löytöjä, joihin kuuluvat ainakin kvartsi-iskokset. Kaivausalueen pohjoisosassa, 1.-4.

kerroksissa kulttuurikerroksessa todettiin harmaanruskea, hiekansekainen multa-alue (Y2), joka sisälsi runsaasti lahonneen puun kappaleita. Löytöinä saatiin palanutta savea, punasavikeramiikkaa, palanutta ja palamatonta luuta, kaksi metallinappia, rautanaula sekä paljon tiiltä. Tämä ilmiö todennäköisesti liittyy tutkitun kulttuurikerroksen muodostumisen loppuvaiheeseen (1700-1800-luvut?). Lahonneen puun suuri määrä viittaa mahdolliseen puurakenteeseen. Pohjakerroksena oli vaaleanharmaa savi, jonka pintaosasta löytyi jonkin verran tiiltä, kvartssia, palanutta ja palamatonta luuta.

Suurin kaivauksissa todettu kiinteä rakenne, kiveys (R1) sijaitsi kaivausalueen keski- ja pohjoisosassa ja koostui keskimäärin 10 cm kokoisista kivistä, joista suuri osa oli palanut. Pääosa kivistä keskittyi n. 2,5 x 1 m laajalle alueelle, jolla kiveyksen vahvuus oli 20-25 cm. Rakenne jatkui kaivauskaistan ulkopuolelle molempiin suuntiin. Kyseessä on todennäköisesti tulisijan jäännös tai pienikokoisen rakennuksen perustuksen osa 1700-luvulta. Kiveyksen ja kulttuurikerroksen pohjassa, 6. ja 7. kerroksessa todettiin n. 90 x 50 cm laajuinen, matala kuopanne (R3), josta löytyi palanutta savea, tiiltä sekä palanutta ja palamatonta luuta. Lisäksi kaivausalueen eteläosassa, pohjasavessa tutkittiin n. 105 x 30-50 x 20 cm kokoinen maa- ja kivirakenne (R2), joka tulkittiin myöhäiselle keskiajalle tai uuden ajan alkuun (1400-1600-luvuille) ajoittuvaksi salaojaksi.

Tampereella 18.2.2008



Vadim Adel
tutkija, kenttätyönjohtaja

ARKISTOLÄHTEET JA KIRJALLISUUTTA

- Adel, Vadim 2007: Vammala Tyrväänkylä Kaukola. Koekaivaus rautakauden ja historiallisen ajan muinaisjäännösalueella 2007. Raportti 17.12.2007. PMM. – PMM, arkisto. 51 s.
- Adel, Vadim 2008: Vammala Tyrväänkylä Kaukola. Vesihuoltolinjan kaivutöiden arkeologinen valvonta 2007. Raportti 18.2.2008. PMM. – PMM, arkisto. 64 s.
- Kankkunen, Päivi 2005: Vammala Kaukola Hiidenmäki. Tontin Rno 9:1 - Hiidenrinne – mahdollisen rautakautisen muinaisjäännöksen koekaivaus. Raportti 5.10.2005. – MV/AOA.
- Lompolo, Virva 2000: Vammala, Kaukola. Arkeologinen kartoitus 2000. Raportti. PMM. – PMM, arkisto. 65 s.
- Ojala, Helena 1987: Vammalan Liekoveden ympäristön rautakaudenajan hautojen inventointi ja ympäristön koekuopitus 1986. Raportti 23.2.1987. Turun yliopisto. - MV/AOA. 18 s.
- Pellinen, Hanna-Maria 2002: Vammalan Tyrväänkylän Toivon, Pukin, Harjulan ja Riihimäen sekä Kaukolan koulun alueen röykkiökartoitus 2002. Raportti. PMM.– PMM, arkisto. 43s.
- Salo, Unto 2004: *Sastamalan historia 1,2*. Esihistorian liiteosa. Hämeenlinna. 288 s.
- Suvanto, Seppo 1973: Keskiaika. - *Satakunnan historia III*. 471 s.
- Suvanto, Seppo 2001: Vanhan Satakunnan henkilötiedosto 1303-1571. – [<http://www.narc.fi/suvanto>]
- Telilä, Antero 2006: *Telilän Sähkötyö Oy 1956-2006*. Vammala.
- Vikkula, Anne 1983: Vammala Tyrväänkylä. Hiidenmäki, Hiidenvainio, Toivo, Pukki. Rautakautisten kalmistoalueiden koekaivaus ja kartoitus. Raportti 16.12.1983. - MV/AOA. 19 s.

LYHENTEET

KM	Kansallismuseo (Helsinki)
MV/AOA	Museovirasto/Arkeologian osaston arkisto (Helsinki)
PMM	Pirkanmaan maakuntamuseo (Tampere)
SatM	Satakunnan museo (Pori)
TYA	Turun yliopisto, arkeologian oppiaineen kokoelmat (Turku)

LUETTELO MUSTAVALKONEGATIIVEISTA

(negatiivin nro, kuvan aihe, kuvaussuunta, pvm)

Kuvannut Vadim Adel.

Negatiivit säilytetään Pirkanmaan maakuntamuseossa.

15. Kaivaustaso 1, kiveys (x = 302-306). SW 5.9.
16. Kaivaustaso 1, kiveys (x = 302-306). NNW 5.9.
17. Kaivaustaso 2. SSW 6.9.
18. Kaivaustaso 2. NNW 6.9.
19. Maarakenne ruudussa 301/500, taso 2. W 6.9.
20. Maarakenne ruudussa 301/500, taso 3. S. 7.9.
21. Kaivaustaso 3, kiveys (x = 302-306). SSW 7.9.
22. Kaivaustaso 3, kiveys (x = 302-306). NNW 7.9.
23. Taso 4, ruutu 301/500: maa- ja kivirakenne (salaoja). W 7.9.
24. Taso 4, ruudut 303 ja 304, kiveys ja nokimaa-alue. W 7.9.
25. Taso 5, ruutu 301/500: maa- ja kivirakenne (salaoja). S 10.9.
26. Taso 5, kiveyksen pohjaosa (x = 302,5-304). W 10.9.
27. Taso 6, ruutu 303/500, N-osa. W 10.9.
28. Taso 7, ruutu 303/500, N-osa (kuopan pohja). S 10.9.
31. Kaivannon E-profiilin osa (x = 302-304, y = 501). W 10.9.
32. Kaivausalue: yleiskuva. Linjakepit ovat pisteissä 300/500 ja 306/500. Taustalla Hiukkasaari. SSE 10.9.

LUETTELO DIGITAALIKUVISTA

(tiedoston nimi, kuvan aihe, kuvaussuunta, pvm)

Kuvannut Vadim Adel. Kuvat säilytetään Pirkanmaan maakuntamuseossa.

- DSCN0086.JPG Kaivaustaso 1, kiveys (x = 302-306). S 5.9.
 DSCN0087.JPG. Kaivaustaso 1, kiveys (x = 302-306). SW 5.9.
 DSCN0088.JPG Kaivaustaso 1, kiveys (x = 302-306). NNW 5.9.
 DSCN0089.JPG Kaivaustaso 1, kiveys (x = 302-306). NNW 5.9.
 DSCN0090.JPG. Kaivaustaso 2. SSW 6.9.
 DSCN0091.JPG. Kaivaustaso 2. SSW 6.9.
 DSCN0092.JPG. Kaivaustaso 2. NNW 6.9.
 DSCN0093.JPG. Kaivaustaso 2. NNW 6.9.
 DSCN0094.JPG. Maarakenne ruudussa 301/500, taso 2. W 6.9.
 DSCN0095.JPG. Maarakenne ruudussa 301/500, taso 2. W 6.9.
 DSCN0096.JPG. Maarakenne ruudussa 301/500, taso 3. S. 7.9.
 DSCN0097.JPG. Maarakenne ruudussa 301/500, taso 3. S. 7.9.
 DSCN0098.JPG. Kaivaustaso 3, kiveys (x = 302-306). SSW 7.9.
 DSCN0099.JPG. Kaivaustaso 3, kiveys (x = 302-306). SSW 7.9.
 DSCN0100.JPG. Kaivaustaso 3, kiveys (x = 302-306). NNW 7.9.
 DSCN0101.JPG. Kaivaustaso 3, kiveys (x = 302-306). NNW 7.9.
 DSCN0105.JPG Kellarin raunio tontin 6:57 N-osassa. SW 7.9.
 DSCN0106.JPG Kiven- ja maansekainen kumpu tontin 6:57 N-osassa. NW 7.9.
 DSCN0107.JPG-DSCN0109.JPG Työkuvia 7.9.
 DSCN0110.JPG. Taso 4, ruutu 301/500: maa- ja kivirakenne (salaoja). W 7.9.
 DSCN0111.JPG. Taso 4, ruutu 301/500: maa- ja kivirakenne (salaoja). W 7.9.
 DSCN0112.JPG. Taso 4, ruudut 303 ja 304, kiveys ja nokimaa-alue. W 7.9.
 DSCN0113.JPG. Taso 4, ruudut 303 ja 304, kiveys ja nokimaa-alue. W 7.9.
 DSCN0114.JPG. Ruutu 301/500, maa- ja kivirakenne (salaoja) päällimmäisten kivien poiston jälkeen. S 10.9.
 DSCN0115.JPG. Ruutu 301/500, maa- ja kivirakenne (salaoja) päällimmäisten kivien poiston jälkeen. S 10.9.
 DSCN0116.JPG. Taso 5, ruutu 301/500: maa- ja kivirakenne (salaoja). S 10.9.
 DSCN0117.JPG. Taso 5, ruutu 301/500: maa- ja kivirakenne (salaoja). S 10.9.
 DSCN0118.JPG. Taso 5, kiveyksen pohjaosa (x = 302,5-304). W 10.9.
 DSCN0119.JPG. Taso 5, kiveyksen pohjaosa (x = 302,5-304). W 10.9.
 DSCN0120.JPG Taso 6, ruutu 303/500, N-osa. W 10.9.
 DSCN0121.JPG Taso 6, ruutu 303/500, N-osa. W 10.9.
 DSCN0122.JPG. Taso 7, ruutu 303/500, N-osa (kuopan pohja). S 10.9.
 DSCN0123.JPG. Taso 7, ruutu 303/500, N-osa (kuopan pohja). S 10.9.
 DSCN0129.JPG Kaivannon E-profiilin osa (x = 302-304, y = 501). W 10.9.
 DSCN0130.JPG Kaivannon E-profiilin osa (x = 302-304, y = 501). W 10.9.
 DSCN0131.JPG Kaivannon E-profiilin osa (x = 302,8-304,3, y = 501). W 10.9.
 DSCN0132.JPG Kaivannon E-profiilin osa (x = 302,8-304,3, y = 501). W 10.9.
 DSCN0133.JPG. Kaivausalue: yleiskuva. Linjakepit ovat pisteissä 300/500 ja 306/500. Taustalla Hiukkasaari. SSE 10.9.
 DSCN0134.JPG. Kaivausalue: yleiskuva. Linjakepit ovat pisteissä 300/500 ja 306/500. Taustalla Hiukkasaari. SSE 10.9.



Kaivaustaso 1, kiveys (x = 302-306). S



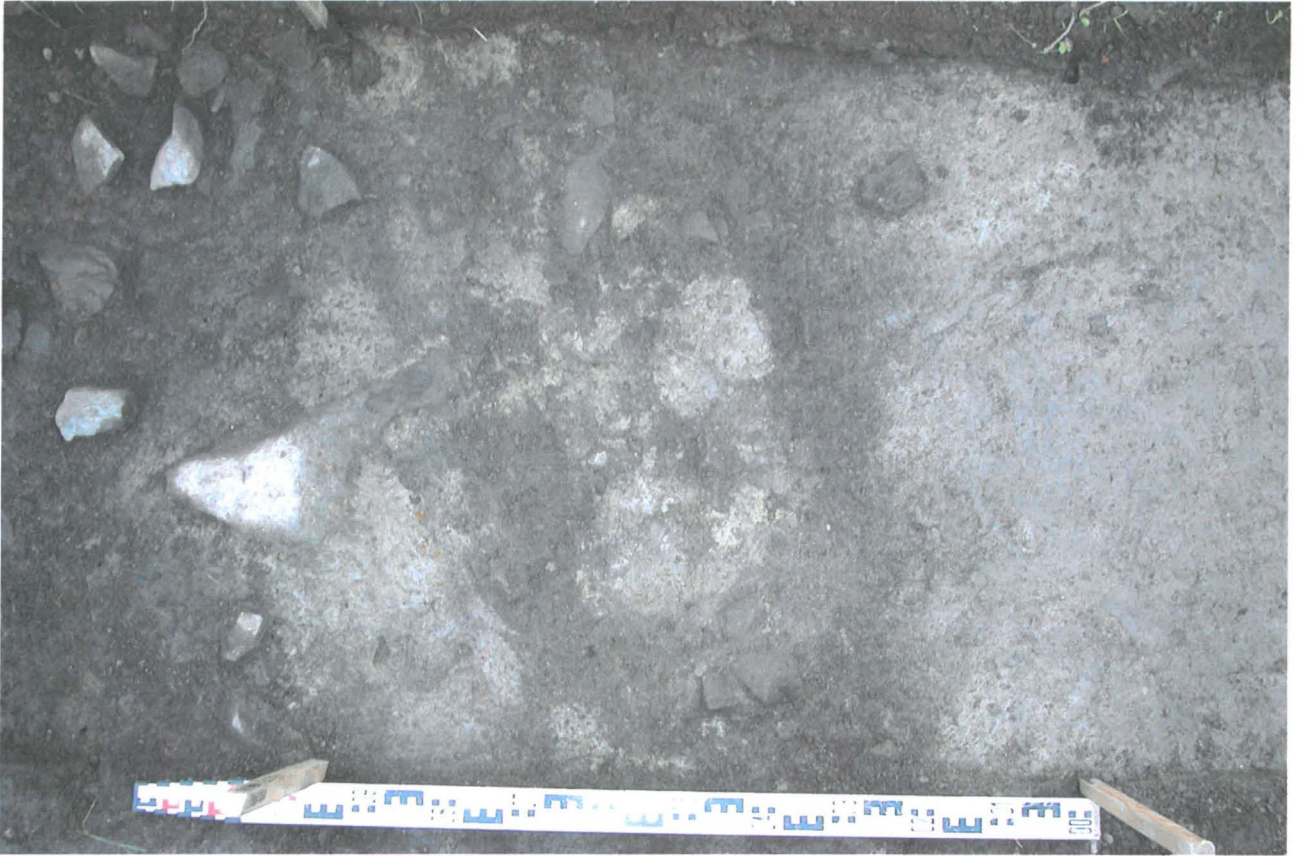
Kaivaustaso 1, kiveys (x = 302-306). NNW



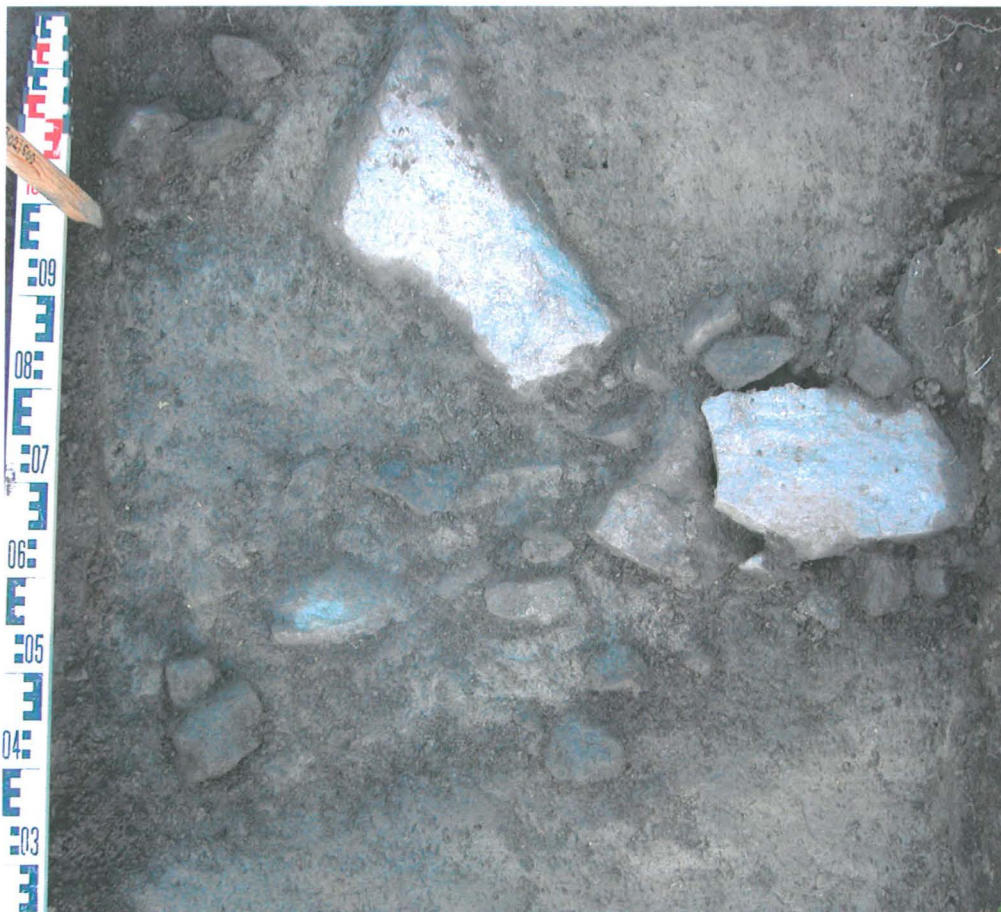
Kaivaustaso 2. SSW



Kaivaustaso 2. NNW



Maarakenne (R2) ruudussa 301/500, taso 2. W



Maarakenne (R2) ruudussa 301/500, taso 3. S



Kaivaustaso 3, kiveys (x = 302-306). SSW



Kaivaustaso 3, kiveys (x = 302-306). NNW



Taso 4, ruutu 301/500: maa- ja kivirakenne (salaoja). W



Taso 4, ruudut 303 ja 304, kiveys ja nokimaa-alue. W



Ruutu 301/500, maa- ja kivirakenne (salaoja) päällimmäisten kivien poiston jälkeen. S



Taso 5, ruutu 301/500: maa- ja kivirakenne (salaoja). S



Taso 5, kiveyksen pohjaosa (x = 302,5-304). W



Taso 6, ruutu 303/500, N-osa. W



Taso 7, ruutu 303/500, N-osa (kuopan R3 pohja). S



Kaivannon E-profiilin osa (x = 302-304, y = 501). W



Kaivannon E-profiilin osa (x = 302,8-304,3, y = 501). W



Kaivausalue: yleiskuva. Linjakepit ovat pisteissä 300/500 ja 306/500. Taustalla Hiukkasaari. SSE



VAMMALA TYRVÄÄNKYLÄ

Historiallisen ajan kylänpaikan pelastuskaivaus 2007

VAAITUSTAULUKKO 1**Taso 0, maanpinnan vaaitus (m mpy)**

	x/y	500	500,5	501
306		57,67		57,71
305,5				
305		57,68		57,74
304,5				
304		57,70		57,84
303,5				
303		57,73		57,89
302,5				
302		57,63		57,74
301,5				
301		57,61		57,71
300,5				
300		57,69		57,74

VAMMALA TYRVÄÄNKYLÄ

Historiallisen ajan kylänpaikan pelastuskaivaus 2007

VAAITUSTAULUKKO 2**Taso 1, maanpinnan vaaitus (m mpy)**

	x/y	500	500,5	501
306		57,65		57,72
305,5			57,65	
305		57,66		57,72
304,5			57,70	
304		57,64		57,74
303,5			57,69	
303		57,69		57,77
302,5			57,68	
302		57,61		57,67
301,5			57,60	
301		57,60		57,65
300,5			57,63	
300		57,64		57,72

VAMMALA TYRVÄÄNKYLÄ

Historiallisen ajan kylänpaikan pelastuskaivaus 2007

VAAITUSTAULUKKO 3**Taso 2, maanpinnan vaaitus (m mpy)**

	x/y	500	500,5	501
306		57,60		57,66
305,5			57,64	
305		57,65		57,66
304,5			57,68	
304		57,61		57,69
303,5			57,67	
303		57,63		57,69
302,5			57,62	
302		57,58		57,61
301,5			57,58	
301		57,57		57,62
300,5			57,61	
300		57,62		57,65

VAMMALA TYRVÄÄNKYLÄ

Historiallisen ajan kylänpaikan pelastuskaivaus 2007

VAAITUSTAULUKKO 4**Taso 3, maanpinnan vaaitus (m mpy)**

	x/y	500	500,5	501
306		57,60		57,66
305,5			57,64	
305		57,56		57,66
304,5			57,64	
304		57,59		57,68
303,5			57,62	
303		57,60		57,67
302,5			57,59	
302		57,54		57,56
301,5			57,55	
301		57,54		57,56
300,5				
300				

VAMMALA TYRVÄÄNKYLÄ

Historiallisen ajan kyläpaikan pelastuskaivaus 2007

VAAITUSTAULUKKO 5**Taso 4, maanpinnan vaaitus (m mpy)**

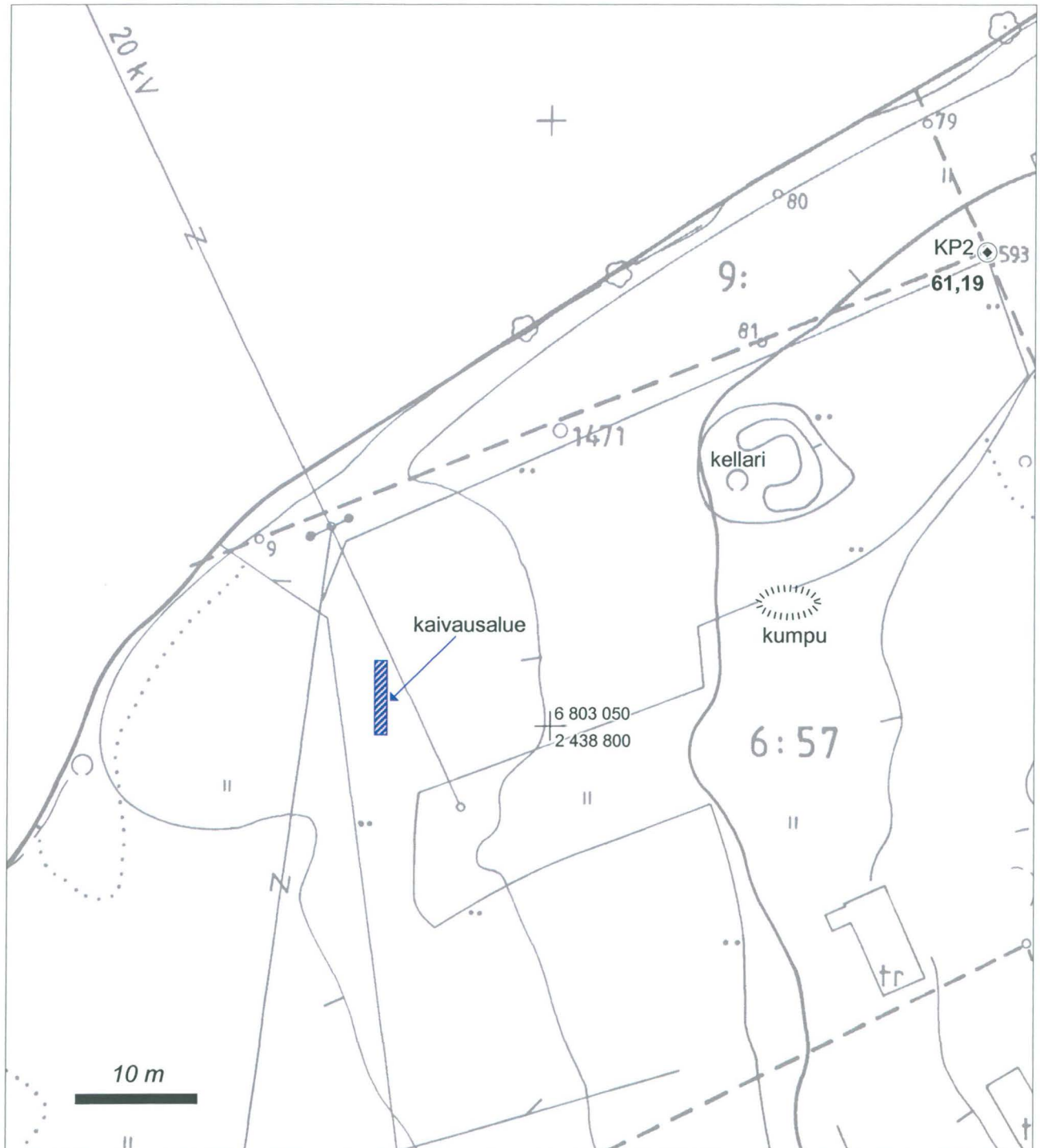
	x/y	500	500,5	501
306				
305,5				
305		57,57		57,63
304,5			57,61	
304		57,57		57,63
303,5			57,58	
303		57,55		57,61
302,5				
302				
301,5				
301				
300,5				
300				

VAMMALA TYRVÄÄNKYLÄ
Pelastuskaivaus 2007
Vadim Adel

KARTTA 1

Yleiskartta 1:500

Piirt. V. Adel
Pohjakartta (c) Vammalan kaupunki

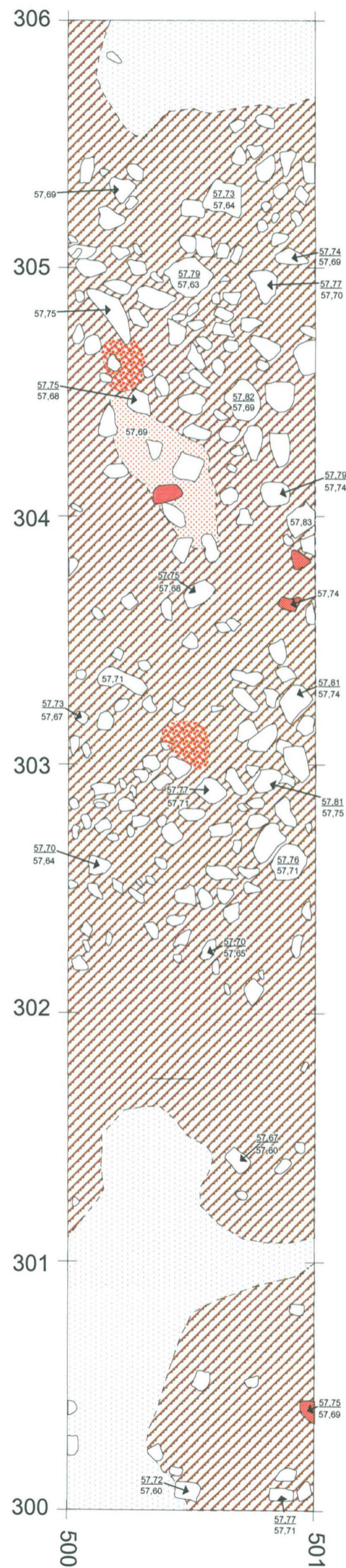


 *kaivausalue*

KAIVAUSTASO 1
 1:20

Piirt. Teemu Tiainen 5.9.2007

-  tummanharmaa, savipitoinen multa (Y1)
-  vaaleanharmaa savi (Y3)
-  hiekka, jossa tiilenmuruja (Y2)
-  tiilimurska/palanut savi
-  kivi
-  tiili
- 57.71 pintalukema, m mpy
- $\frac{57.71}{57.71}$ kiven/tiilen pohjalukema, m mpy




VAMMALA TYRVÄÄNKYLÄ

Historiallisen ajan kylänpaikan pelastuskaivaus
Vadim Adel 2007

KAIVAUSTASO 2

1:20

Piirt. Teemu Tiainen 6.9.2007

 tummanharmaa, savipitoinen multa (Y1)

 vaaleanharmaa savi (Y3)

 harmaanruskea hiekkamulta (Y2)

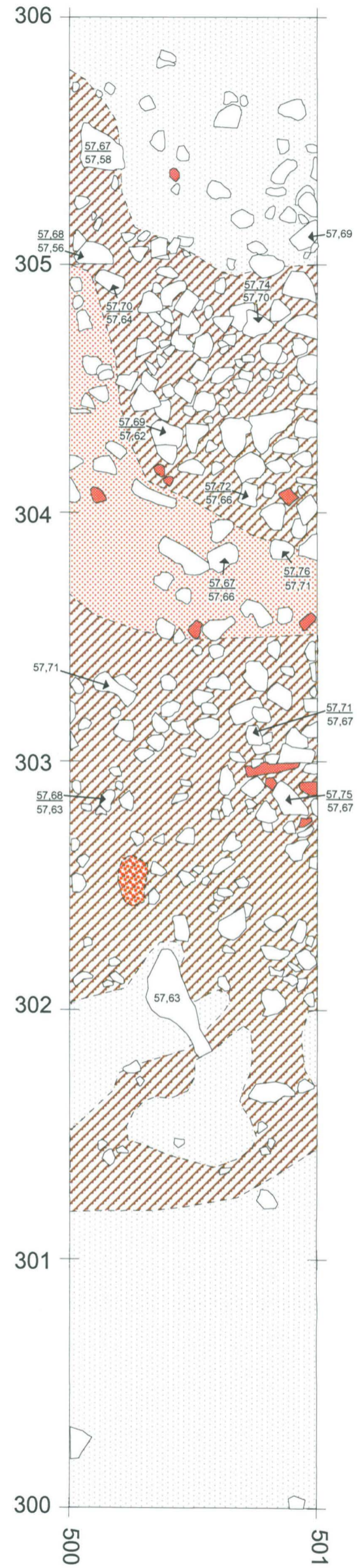
 tiilimurska

 kivi

 tiili

$\frac{57,71}{57,71}$ kiven pintalukema, m mpy

$\frac{57,71}{57,71}$ kiven pohjalukema, m mpy



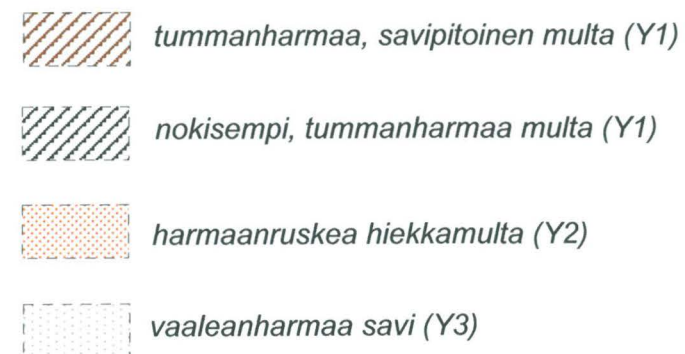
VAMMALA TYRVÄÄNKYLÄ

Historiallisen ajan kylänpaikan pelastuskaivaus
Vadim Adel 2007

KAIVAUSTASO 3

1:20

Piirt. Teemu Tiainen 7.9.2007



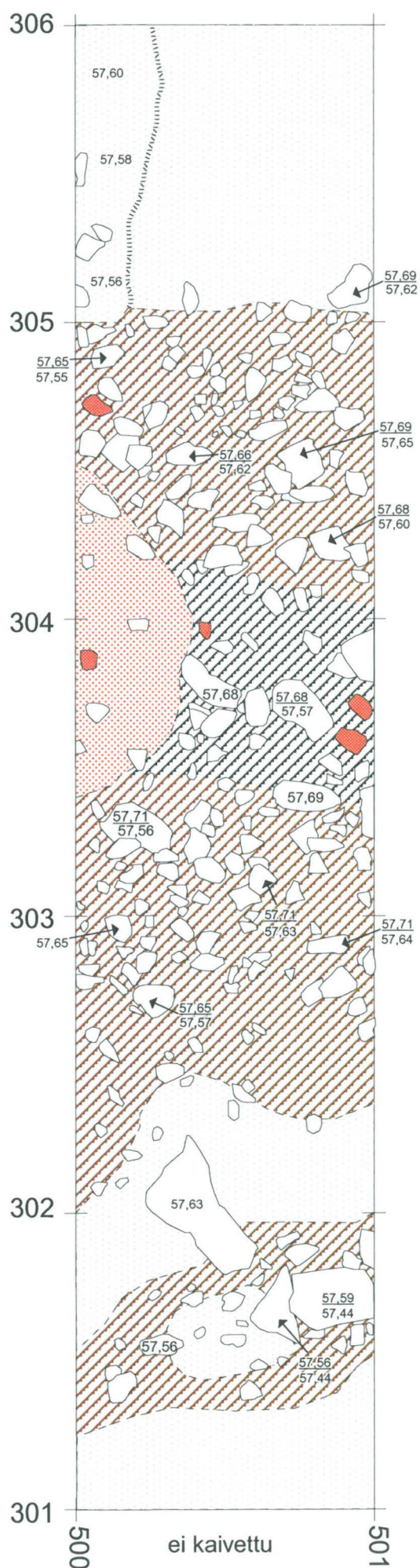
 kuopanteen reuna

 kivi

 tiili

57,71 pintalukema, m mpy

 57,71 kiven pohjalukema, m mpy



KARTTA 5

VAMMALA TYRVÄÄNKYLÄ
Historiallisen ajan kylänpaikan pelastuskaivaus
Vadim Adel 2007

KAIVAUSTASO 4
1:20

Piirt. Teemu Tiainen 7.9.2007

 tummanharmaa, savipitoinen multa (Y1)

 vaaleanharmaa savi (Y3)

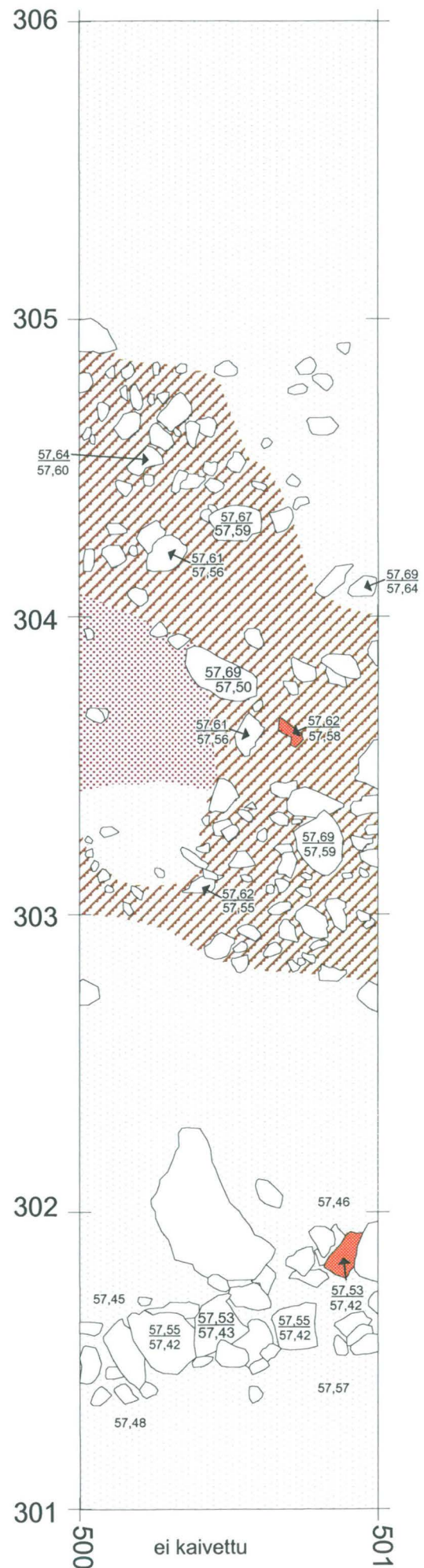
 mullansekainen savi (Y1/Y3)

 kivi

 tiili

57,71 pintalukema, m mpy


 kiven tai tiilen pohjalukema, m mpy



VAMMALA TYRVÄÄNKYLÄ
Historiallisen ajan kylänpaikan pelastuskaivaus
Vadim Adel 2007

KAIVAUSTASO 5
1:20

Piirt. Teemu Tiainen 10.9.2007

 tummanharmaa, savipitoinen multa (Y1)

 vaaleanharmaa savi (Y3)

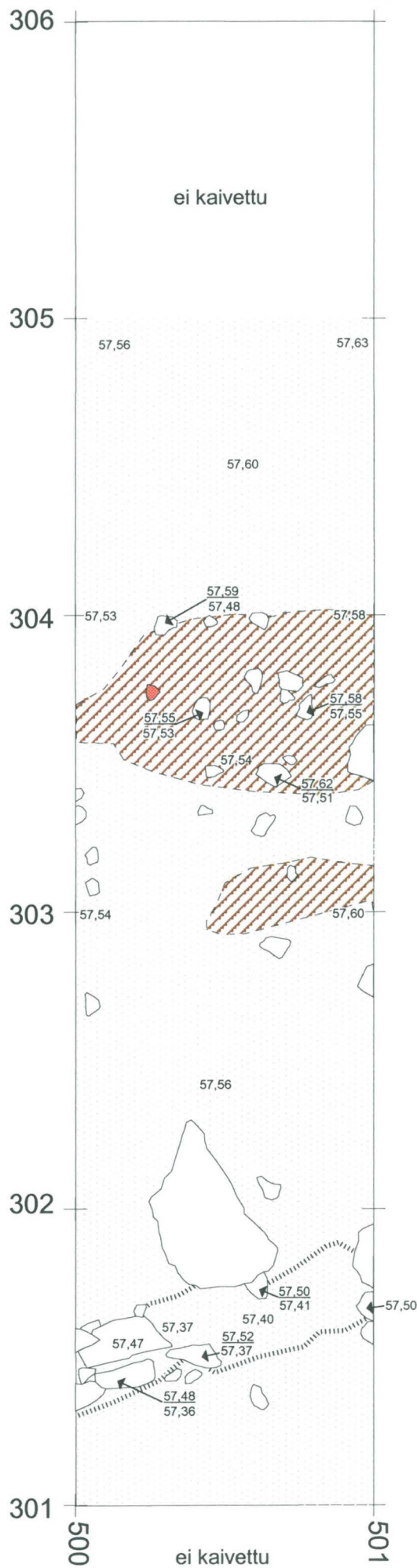
 kuopanteen reuna

 kivi

 tiili

57,71 pintalukema, m mpy

 kiven pohjalukema, m mpy



VAMMALA TYRVÄÄNKYLÄ

Historiallisen ajan kylänpaikan pelastuskaivaus
Vadim Adel 2007

KAIVAUSTASO 6. Kuoppa R3.
1:20

Piirt. Teemu Tiainen 10.9.2007

 tummanharmaa, savipitoinen multa (Y1)

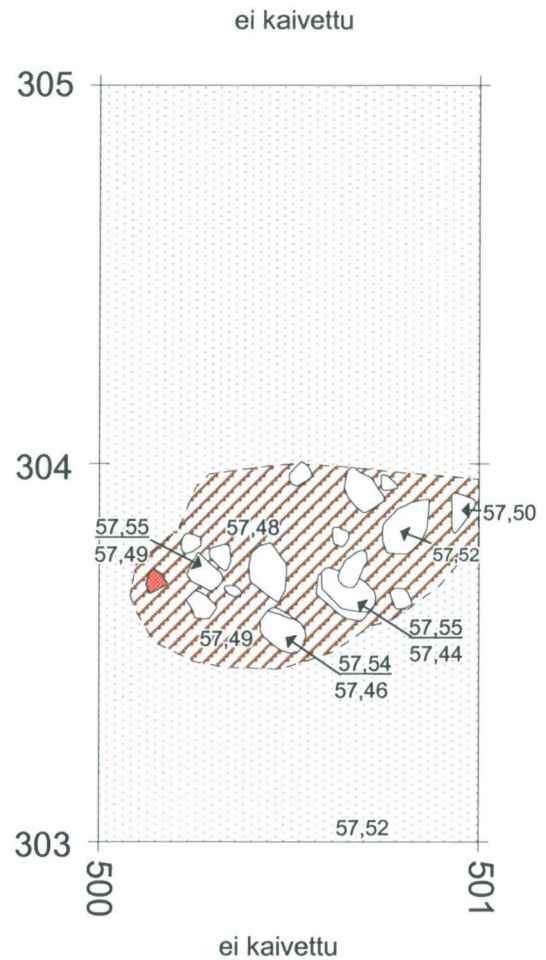
 vaaleanharmaa savi (Y3)

 kivi

 tiili

57,71 pintalukema, m mpy

 57,71 kiven pohjalukema, m mpy



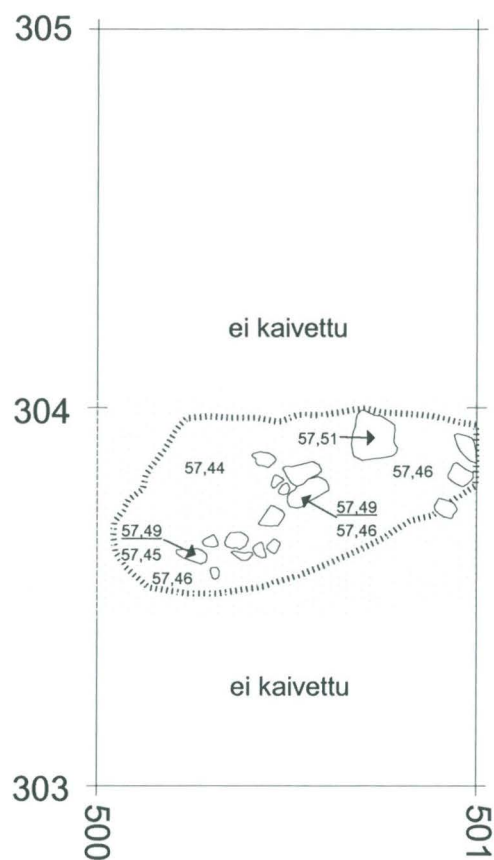
KARTTA 8

VAMMALA TYRVÄÄNKYLÄ

Historiallisen ajan kylänpaikan pelastuskaivaus
Vadim Adel 2007

KAIVAUSTASO 7. Kuoppa R3.
1:20

Piirt. Teemu Tiainen 10.9.2007



VAMMALA TYRVÄÄNKYLÄ

Historiallisen ajan kylänpaikan pelastuskaivaus
Vadim Adel 2007

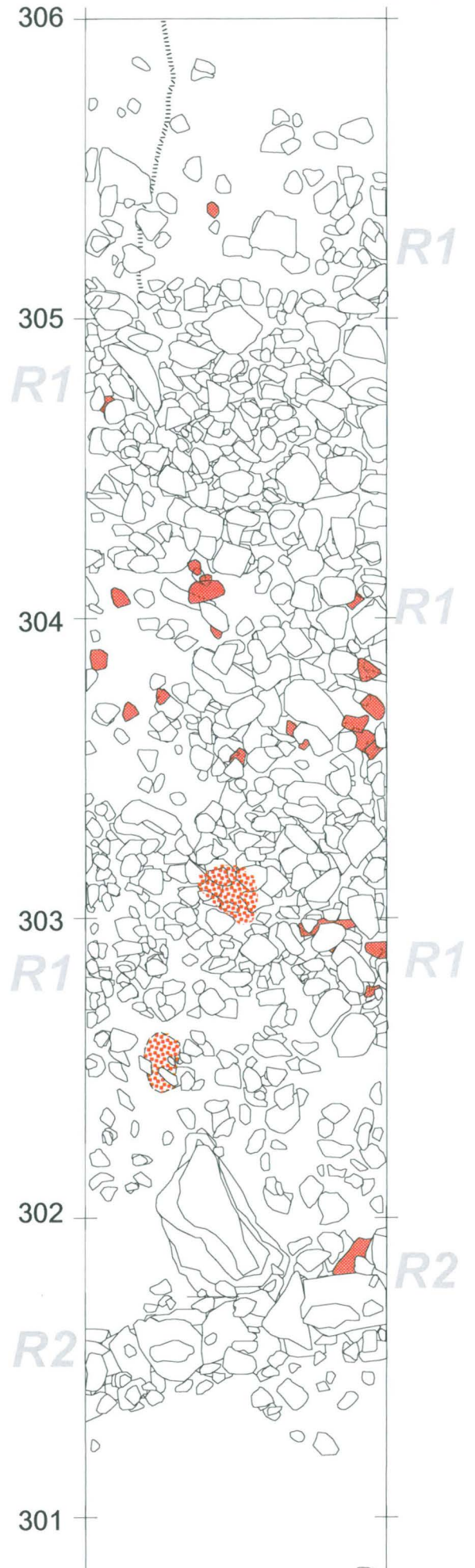
Kivirakenne R1 ja rakenne R2 (vain kivet).
Kaikki kerrokset.

1:20

Kenttäpiirros: Teemu Tiainen



KARTTA 9



KM 2007104

Vammala Tyrväänkylä

Historiallisen ajan kylänpaikan pelastuskaivaus, syyskuu 2007

Vadim Adel

LÖYTÖLUETTELO

Luettelointeet Vadim Adel ja Teemu Tiainen

1. KERROS

300/500

Tummanharmaa multa (Y1)

- 1 SAVIASTIANPALA, 1 kpl, 1,4 g
Punasavikeramiikkaa. Tummanruskeaa lasitusta sisäpinnalla.
- 2 LIITUPIIPUN KATKELMA, 1 kpl, 0,9 g
Liitupiipun kopan pala.
- 3 PALANUTTA SAVEA, 11 kpl, 21,1 g
Joissakin paloissa tasaista pintaa säilynyt.
- 4 TIILTÄ, 7 kpl, 70,6 g
Alkuperäisiä pintoja säilynyt. Suurimman palan pinnassa runsaasti kasvipainanteita ja sekoitteena kohtalaisesti karkeaa hiekkaa/soraa, samoin yhdessä pienemmässä palassa, muissa hienoa hiekkaa.
- 5 KVARTSI-ISKOS, 1 kpl, 0,5 g
- 6 PALANUTTA LUUTA, 2 kpl, 1,2 g
- 7 LUUTA, 13 kpl, 33,7 g
- 8 KUONAA, 1 kpl, 5,0 g

301/500

Tummanharmaa multa (Y1)

- 9 RAUTANAULAN KATKELMA, 1 kpl, 3,3 g
Rautanaulan kärkiosa.
- 10 PALANUTTA SAVEA/TIILTÄ, 7 kpl, 58,0 g
- 11 KVARTSI-ISKOKSIA, 2 kpl, 3,5 g
- 12 PALANUTTA LUUTA, 2 kpl, 1,0 g

13 LUUTA, 6 kpl, 4,2 g

302/500

Tummanharmaa multa (Y1)

14 PALANUTTA SAVEA/TIILTÄ, 3 kpl, 17,5 g

15 PALANUTTA LUUTA, 1 kpl, 0,1 g

303/500

Tummanharmaa multa (Y1)

16 SAVIASTIANPALOJA, 2 kpl, 21,7 g

Punasavikeramiikkaa. Kahvan pala ja hyvin ohut (4-5 mm) lautasen pohjapala, ulkopinnalla valkoista lasitetta, sisäpinnalla lasitettu viiva ja lasitettuja piniä, kolmiomaisia painanteita/pisteitä koristeluna.

17 PALANUTTA SAVEA/TIILTÄ, 2 kpl, 8,2 g

18 TIILTÄ, 4 kpl, 60,2 g

Alkuperäisiä pintoja säilynyt. Hiekka- ja kasvisekoitetta.

19 LASIA, 3 kpl, 31,9 g

2 kpl vihreää astialasia ja 1 kpl sameapintaista, hieman vihertävää tasolasia, retussia yhdessä reunassa.

20 LIITUPIIPUN KATKELMA, 1 kpl, 0,4 g

Kopan suun pala.

21 LUUTA, 1 kpl, 0,3 g

304/500

Tummanharmaa multa (Y1)

22 PALANUTTA SAVEA, 14 kpl, 37,3 g

23 TIILTÄ, 5 kpl, 19,2 g

Alkuperäisiä pintoja säilynyt.

24 PIITÄ, 1 kpl, 2,5 g

Tuluspii.

25 LUUTA, 40 kpl, 51,3 g

26 LUUTA, 1 kpl, < 0,1 g

Kalan nikama.

27 PALANUTTA LUUTA, 4 kpl, 0,3 g

28 LASIA, 1 kpl, 3,3 g
Tummanvihreää, sameapintaista astialasia.

29 LIITUPIIPUN KATKELMA, 1 kpl, 2,9 g
Liitupiipun varren pala.

30 RAUTANAULA, 1 kpl, 8,8 g

31 RAUTANAULA, 1 kpl, 7,2 g

305/500

Tummanharmaa multa (Y1)

32 LIITUPIIPUN KATKELMA, 1 kpl, 0,3 g
Liitupiipun kopan suun pala.

33 LUUTA, 1 kpl, 3,8 g

2. KERROS

300/500

Tummanharmaa multa (Y1)

34 PALANUTTA SAVEA/TIILTÄ, 1 kpl, 1,6 g

35 PALANUTTA LUUTA, 1 kpl, 0,4 g

301/500

Tummanharmaa multa (Y1)

36 LASIA, 1 kpl, 3,0 g
Vihreää astialasia; sameat ja kuluneet pinnat.

37 LIITUPIIPUN KATKELMA, 1 kpl, 0,9 g
Liitupiipun kopan pala.

38 PALANUTTA SAVEA/TIILTÄ, 2 kpl, 3,0 g

39 PALANUTTA LUUTA, 2 kpl, 3,8 g

302/500

Tummanharmaa multa (Y1)

40 PALANUTTA SAVEA/TIILTÄ, 8 kpl, 21,7 g

41 PALANUTTA LUUTA, 2 kpl, 4,6 g

42 LUUTA, 5 kpl, 9,8 g

303/500

Tummanharmaa multa (Y1)

- 43 HEVOSENKENKÄNAULA, 1 kpl, 7,4 g
Ruudun E-osa, 1. kivikerroksen alta.
- 44 RAUTANAULA, 1 kpl, 6,7 g
- 45 RAUTANAULA, 1 kpl, 9,0 g
Kärki katkennut.
- 46 SAVIASTIANPALOJA, 2 kpl, 3,9 g
Punasavikeramiikkaa. Isompi pala on hyvin ohut (4-5 mm) lautasen pohjapala, jonka sisäpinnalla on lasitettuja piniä, kolmiomaisia painanteita/pisteitä koristeena (vrt. nro 16); pienemmän palan sisäpinnalla ruskeaa lasitusta.
- 47 PALANUTTA LUUTA, 1 kpl, 0,1 g

Tummanharmaa multa/hiekan sekainen multa (Y1/Y2)

- 48 SAVIASTIANPALOJA, 2 kpl, 12,0 g
Punasavikeramiikkaa. Profiloitu reunapala, jossa valkomaalausta sisäpinnalla, ja profiloitu seinäpala.
- 49 PALANUTTA SAVEA, 2 kpl, 70,2 g
- 50 TIILTÄ, 7 kpl, 141,9 g
Alkuperäispintoja säilynyt; kasvipainanteita, valmistusjälkiä.
- 51 LUUTA, 7 kpl, 7,8 g

Tummanharmaa multa (Y1), ruudun W-reuna

- 52 LUUTA, 2 kpl, 22,2 g

304/500

Tummanharmaa multa/hiekkamulta (Y1/Y2)

- 53 NAPPI, 1 kpl, 4,4 g
Kupariseosta. Ruudun S-reunasta, hiekkamullasta.
- 54 RAUTANAULA, 1 kpl, 4,1 g
Kärki katkennut.
- 55 SAVIASTIANPALA, 1 kpl, 2,0 g
Punasavikeramiikkaa. Hyvin ohuesta (2-4 mm) astiasta. Sisäpinnalla vihreää lasitetta. Ruudun W-reunasta, mullasta.

56 SAVIASTIANPALA, 1 kpl, 0,9 g
Punasavikeramiikkaa. Ulkopinta mustaa, sisäpinnalla lyijylasitusta.

57 PALANUTTA SAVEA/TIILTÄ, 5 kpl, 13,0 g

58 PALANUTTA LUUTA, 2 kpl, 0,6 g

59 LUUTA, 16 kpl, 24,2 g

60 RAUTAKUONAA, 1 kpl, 36,0 g

Tummanharmaa multa/kiveys (Y1/R1)

61 HEVOSENKENKÄNAULA, 1 kpl, 6,4 g

62 RAUTAESINE, 1 kpl, 6,1 g
Naulan kärkiosa?

63 PALANUTTA SAVEA, 7 kpl, 47,9 g
3-4 palassa alkuperäispintoja säilynyt, niistä kahdessa suurimmassa käsittelyjälkiä.

64 LASIA, 1 kpl, 5,1 g
Vihertävää astialasia.

65 PALANUTTA LUUTA, 3 kpl, 2,3 g

66 LUUTA, 41 kpl, 70 g

305/500

Tummanharmaa multa (Y1)

67 RAUTANAULA, 1 kpl, 7,6 g

68 LUUTA, 11 kpl, 12,9 g

3. KERROS

301/500

Tummanharmaa multa (Y1), maarakenne R2

69 PALANUTTA SAVEA/TIILTÄ, 1 kpl, 2,7 g

302/500

Tummanharmaa multa (Y1)

70 PALANUTTA SAVEA, 4 kpl, 71,6 g
Suurimmassa palassa kasvipainanteita.

71 LUUTA, 4 kpl, 32,2 g

72 TIILTÄ, 2 kpl, 22,2 g
Alkuperäistä pintaa säilynyt.

73 LUUTA, 2 kpl, 3,4 g

303/500

Harmaanruskea hiekkamulta (Y2)

74 PUNASAVIKERAMIKKAA, 1 kpl, 14,6 g
Levykaakelin pala? Toisella, vain osittain säilyneellä pinnalla vihertävää lasitusta jäljellä.

75 PALANUTTA SAVEA, 1 kpl, 0,9 g

76 TIILTÄ, 1 kpl, 9,1 g
Alkuperäistä pintaa säilynyt, jossa käsittelyjälki; kasvisekoitetta.

77 PALANUTTA LUUTA, 1 kpl, < 0,1 g

78 LUUTA, 4 kpl, 11,6 g

Tummanharmaa multa (Y1)

79 SAVIASTIANPALOJA, 3 kpl, 8,7 g
Punasavikeramiikkaa. Suurimmassa ja siitä irronneessa pienemmästä pintapalassa on sisäpinnan koristeena pieniä, lasitettuja, kolmiomaisia painanteita/pisteitä sekä todennäköisesti valkomaalausta (vrt. nrot 16 ja 46) ja ulkopinnalla kaksi dreijattua uraa. Paksuus 4-5 mm. Myös kolmas pala on todennäköisesti samasta astiasta; sen paremmin säilyneessä ulkopinnassa on samanlainen, kuin em., ura.

80 LIITUPIIPUN PALOJA, 2 kpl, 5,3 g
Liitupiipun varren ja kopan palat.

81 LASIA, 1 kpl, 1,6 g
Vihertävää tasolasia, nyrhinnan jälkiä yhdessä reunassa.

82 PALANUTTA LUUTA, 2 kpl, 0,5 g

83 LUUTA, 6 kpl, 4,3 g

304/500

Tummanharmaa multa (Y1)

84 METALLIESINE, 1 kpl, 1,5 g
Metallilankaa.

85 LASIA, 1 kpl 0,3 g

Ohutta, hieman vihertävää astialasia.

86 PALANUTTA SAVEA/TIILTÄ, 5 kpl, 9,5 g

87 KVARTSIA, 1 kpl, 5,5 g

88 PALANUTTA LUUTA, 1 kpl, < 0,1 g

89 LUUTA, 20 kpl, 59,9 g

Ruudun W-reuna, hiekkamulta (Y2)

90 SAVIASTIANPALA, 1 kpl, 2,3 g
Kivisavikeramiikkaa.

91 PALANUTTA LUUTA, 1 kpl, 0,4 g

92 LUUTA, 3 kpl, 3,8 g

305/500

Tummanharmaa multa (Y1)

93 LUUTA, 7 kpl, 21,2 g

4. KERROS

301/500

Sala-ojan kiveys/harmaa, mullansekainen savi (R2/Y3)

94 PALANUTTA SAVEA/TIILTÄ, 3 kpl, 3,7 g

95 LUUTA, 1 kpl, 3,4 g

302/500

Multakerroksen (Y1) pohja (savensekainen)

96 PALANUTTA SAVEA/TIILTÄ, 2 kpl, 4,2 g

97 PALANUTTA LUUTA, 1 kpl, 3,7 g

98 LUUTA, 11 kpl, 48,8 g

Savi (Y3)

99 KVARTSI-ISKOKSIA, 2 kpl, 19,6 g

303/500

Ruudun NW-osa, harmaa, hiekan ja saven sekainen multa (Y2)

100 METALLINAPPI, 1 kpl, 4,9 g
Kupariseosta.

Tummanharmaa multa (Y1)

101 TIILTÄ, 6 kpl, 43,0 g
Alkuperäispintoja säilynyt.

102 PIITÄ, 1 kpl, 9,9 g
Tuluspii.

103 PALANUTTA LUUTA, 1 kpl, 0,2 g

104 LUUTA, 11 kpl, 54,7 g

304/500

Multakerroksen (Y1) pohja (savensekainen)

105 PALANUTTA SAVEA/TIILTÄ, 6 kpl, 23,6 g

106 LUUTA, 13 kpl, 10,9 g

5. KERROS

301/500

Sala-oja (R2)

107 TIILTÄ, 1 kpl, 1,4 g
Alkuperäispintaa säilynyt.

302/500

Savi (Y3)

108 KVARTSI-ISKOS, 1 kpl, 0,8 g
Ruudun NW-kulmasta.

109 PALANUTTA LUUTA, 3 kpl, 0,3 g
Ruudun N-reunasta.

303/500

Multakerroksen (Y1) pohja (savensekainen)

110 PALANUTTA SAVEA, 5 kpl, 14,6 g

111 PALANUTTA SAVEA/TIILTÄ, 5 kpl, 12,6 g
Alkuperäispintoja säilynyt.

112 LUUTA, 10 kpl, 25,1 g

304/500

Mullan (Y1) pohja

113 PALANUTTA SAVEA/TIILTÄ, 8 kpl, 53,9 g
Kolmessa palassa alkuperäispintoja säilynyt.

114 LUUTA, 7 kpl, 12,3 g

Savi (Y3)

115 LUUTA, 1 kpl, 0,6 g

6. KERROS

303/500

Ruudun N-osa, multaläikkä (kuoppa R2)

116 PALANUTTA SAVEA/TIILTÄ, 3 kpl, 30,7 g
Yhdessä palassa todennäköisesti alkuperäispintaa säilynyt, yhdessä on kasvipainanne.

117 PALANUTTA LUUTA, 1 kpl, < 0,1 g

118 LUUTA, 11 kpl, 64,3 g

Ruudun S-osa, multakerroksen (Y1) pohja (savensekainen)

119 LUUTA, 1 kpl, 0,4g

7. KERROS

303/500

Ruudun N-osa, multaläikän pohja

120 PALANUTTA SAVEA/TIILTÄ, 1 kpl, 1,8 g
Tasaista alkuperäispintaa säilynyt, ja siinä kasvipainanteita.

E-PROFILI

303/501, nokinen multa

121 PALANUTTA LUUTA, 1 kpl, 0,1 g
X = 303,00, Y = 501,00

Vammala Tyrväänkylä

Syyskuu 2007

LUETTELO KAIKISTA KAIVAUSSLÖYDÖISTÄ KERROKSITTAIN

Kaikki löydöt, jotka otettiin talteen Pirkanmaan maakuntamuseon tutkija Vadim Adelin johtamien pelastuskaivausten yhteydessä Vammalan Tyrväänkylässä 4.-10.9.2007.

Luetteloinneet Vadim Adel ja Teemu Tiainen

1. KERROS**300/500**

SAVIASTIANPALA, 1 kpl, 1,4 g
Punasavikeramiikkaa.

PALANUTTA SAVEA/TIILTÄ, 19 kpl, 76,1 g

TIILTÄ, 3 kpl, 160,4 g

KVARTSIA, 1 kpl, 0,5 g

PALANUTTA LUUTA, 2 kpl, 1,2 g

LUUTA, 13 kpl, 33,7 g

LIITUPIIPPU, 1 kpl, 0,9 g
Liitupiipun kopan pala.

KUONAA, 1 kpl, 5,0 g

301/500

PALANUTTA SAVEA/TIILTÄ, 7 kpl, 58,0 g

KVARTSIA, 2 kpl, 3,5 g

PALANUTTA LUUTA, 2 kpl, 1,0 g

LUUTA, 6 kpl, 4,2 g

RAUTANAULA, 1 kpl, 3,3 g
Katkelma.

302/500

PALANUTTA SAVEA/TIILTÄ, 3 kpl, 17,5 g

PALANUTTA LUUTA, 1 kpl, 0,1 g

S-REUNA, SAVI

TIILTÄ, 2 kpl, 8,2 g

303/500

SAVIASTIAN PALOJA, 2 kpl, 21,7 g
Punasavikeramiikkaa.

TIILTÄ, 31 kpl, 202,3 g
2 kpl pal. savea?

LASIA, 3 kpl, 31,9 g

LIITUPIIPUN KATKELMA, 1 kpl, 0,4 g
Liitupiipun kopan pala.

304/500

PALANUTTA SAVEA/TIILTÄ, 37 kpl, 97,0 g

PIITÄ, 1 kpl, 2,5 g

PALANUTTA LUUTA, 4 kpl, 0,3 g

LUUTA, 37 kpl, 51,3 g
Palamatonta luuta.

LUUTA, 1 kpl, < 0,1 g
Kalan nikama.

RAUTANAULA, 2 kpl, 16,1 g

LASIA, 1 kpl, 3,3 g

LIITUPIIPPU, 1 kpl, 2,9 g
Liitupiipun varren pala.

305/500, PINNAN PUHDISTUS

LUUTA, 1 kpl, 3,8 g
Palamatonta luuta.

LIITUPIIPPU, 1 kpl, 0,3 g
Liitupiipun kopan pala.

2. KERROS

300/500
MULTA

PALANUTTA SAVEA, 1 kpl, 1,6 g

PALANUTTA LUUTA, 1 kpl, 0,4 g

SAVI

PALANUTTA SAVEA/ TIILTÄ, 1 kpl, 0,3 g

TIILTÄ, 2 kpl, 6,0 g

301/500,
MULTA

PALANUTTA SAVEA/TIILTÄ, 2 kpl, 3,0 g

PALANUTTA LUUTA, 2 kpl, 3,8 g

LASIA, 1 kpl, 3,0 g

LIITUPIIPPU, 1 kpl, 0,9 g
Liitupiipun kopan pala.

SAVI

TIILTÄ, 1 kpl, 4,1 g

302/500

PALANUTTA SAVEA/TIILTÄ, 8 kpl, 21,7 g

PALANUTTA LUUTA, 2 kpl, 4,6 g

LUUTA, 5 kpl, 9,8 g

303/500

SAVIASTIAN PALOJA, 2 kpl, 3,9 g
Punasavikeramiikkaa.

TIILTÄ, 3 kpl, 1,9 g

PALANUTTA LUUTA, 1 kpl, 0,1 g

RAUTANAULA, 2 kpl, 15,7 g

LASIA, 2 kpl, 4,4 g
Vihreää astialasia. Pienemmässä palassa irisoivat pinnat.

E-OSA, 1. KIVIKERROS PURETTU

RAUTANAULA, 1 kpl, 7,4 g

MULLAN JA HIEKKAMULLAN SEKAINEN krs.

SAVIASTIAN PALOJA, 2 kpl, 12,0 g
Punasavikeramiikkaa.

PALANUTTA SAVEA/TIILTÄ, 31 kpl, 268,0 g

LUUTA, 12 kpl, 12,9 g

TIILTÄ, paljon
Ei otettu talteen

PUUTA, paljon
Lahonneen puun kappaleita. Ei otettu talteen.

TUMMA MULTA, W-REUNA

TIILTÄ, 3 kpl, 8,4 g

LUUTA, 2 kpl, 22,2 g

304/500,
TUMMA MULTA/HIEKKAMULTA

SAVIASTIAN PALA, 1 kpl, 0,9 g
Punasavikeramiikkaa.

PALANUTTA SAVEA/TIILTÄ, 5 kpl, 13,0 g

PALANUTTA LUUTA, 1 kpl, 0,1 g

LUUTA, 17 kpl, 24,7 g

RAUTANAULA, 2 kpl, 7,1 g
Naula ja toisen katkelma (kärkiosa).

LASIA, 1 kpl, 0,3 g
Vihertävää, ohutta tasolasia.

KUONAA, 1 kpl, 36, 0 g

S-REUNA, HIEKKAMULTA

NAPPI, 1 kpl, 4,4 g
Pronssinappi.

W-REUNA, MULTA

SAVIASTIAN PALA, 1 kpl, 2,0 g
Punasavikeramiikkaa.

KIVEYS

PALANUTTA SAVEA/TIILTÄ, 10 kpl, 52,6 g
Tiiltä 3 pientä palaa.

PALANUTTA LUUTA, 3 kpl, 2,3 g

LUUTA, 36 kpl, 70,1 g

RAUTANAULA, 2 kpl, 12,7 g

LASIA, 2 kpl, 5,2 g

Vihertävää astia- ja (pieni pala) tasolasia.

305/500

TIILTÄ, 5 kpl, 28,3 g

LUUTA, 11 kpl, 12,9 g

RAUTANAULA, 1 kpl, 7,6 g

LASIA, 1 kpl, 0,7 g

Vihertävää, ohutta tasolasia.

3. KERROS

**301/500,
MULTA**

PALANUTTA SAVEA/TIILTÄ, 3 kpl, 4,8 g

SAVI

TIILTÄ, 2 kpl, 2,6 g

302/500, MULTA

TIILTÄ, 8 kpl, 44,0 g

LUUTA, 2 kpl, 3,4 g

PALANUTTA SAVEA, 4 kpl, 71,6 g

LUUTA, 4 kpl, 32,2 g

303/500,

HARMAAN RUSKEA HIEKKAMULTA

KAAKELIN (?) PALA, 1 kpl, 14,6 g

Punasavikeramiikkaa.

PALANUTTA SAVEA (1 kpl)/TIILTÄ (5 kpl), 21,4 g

PALANUTTA LUUTA, 1 kpl, < 0,1 g

LUUTA, 4 kpl, 11,6 g

TUMMAN HARMAA MULTA

SAVIASTIAN PALOJA, 3 kpl, 8,7 g
Punasavikeramiikkaa.

PALANUTTA SAVEA/TIILTÄ, 6 kpl, 19,0 g

PALANUTTA LUUTA, 2 kpl, 0,5 g

LUUTA, 6 kpl, 4,3 g

LASIA, 1 kpl, 1,6 g

LIITUPIIPUN PALOJA, 2 kpl, 5,3 g
Liitupiipun varren ja kopan palat.

304/500
MULTA

PALANUTTA SAVEA/TIILTÄ, 6 kpl, 16,1 g

KVARTSIA, 1 kpl, 5,5 g

PALANUTTA LUUTA, 1 kpl, < 0,1 g

LUUTA, 19 kpl, 59,9 g

LASIA, 1 kpl 0,3 g
Ohutta, hieman vihertävää astialasia.

TUMMA MULTA

METALLILANKAA, 1 kpl, 1,5 g

RUSKEHTAVA MULTA

TIILENPALA, 1 kpl, 425 g
Tiilen kulmafragmentti. Paksuus 6 cm. 304,10/500,10

RUUDUN W-REUNA, HIEKKAMULTA

SAVIASTIAN PALA, 1 kpl, 2,3 g
Kivisavikeramiikkaa.

TIILTÄ, 9 kpl, 24,0 g

PALANUTTA LUUTA, 1 kpl, 0,4 g

LUUTA, 3 kpl, 3,8 g

305/500,
MULTA

LUUTA, 6 kpl, 21,2 g

4. KERROS**301/500**

OJA/KIVEYS, harmaa, mullansekainen savi

PALANUTTA SAVEA/TIILTÄ, 3 kpl, 3,7 gLUUTA, 1 kpl, 3,4 g**302/500,**

MULLAN POHJA

PALANUTTA SAVEA/TIILTÄ, 2 kpl, 4,2 gPALANUTTA LUUTA, 1 kpl, 3,7 gLUUTA, 11 kpl, 48,8 g

SAVI

KVARTSIA, 2 kpl, 19,6 g**303/500,**

NW-OSA, HARMAA, HIEKAN JA SAVEN SEKAINEN MULTA

NAPPI, 1 kpl, 4,9 g

Pronssinappi.

TUMMA MULTA

TIILTÄ, 18 kpl, 112,1 gPIITÄ, 1 kpl, 9,9 gPALANUTTA LUUTA, 1 kpl, 0,2 gLUUTA, 11 kpl, 54,7 g

MULLAN POHJAOSA

PALANUTTA SAVEA/TIILTÄ, 13 kpl, 58,5 g

8 varmaa tiilenpalaa

LUUTA, 13 kpl, 10,9 g**5. KERROS****301/500,**

OJA

PALANUTTA SAVEA/TIILTÄ, 3 kpl, 30 g

TIILENPALA, 1 kpl, 2070 g
Tiilen puolikas. Paksuus 8 cm, leveys 13 cm.

302/500,
SAVI

KVARTSIA, 1 kpl, 0,8 g

PALANUTTA LUUTA, 3 kpl, 0,3 g

303/500,
MULTA, OSIN SAVEN SEKAINEN

PALANUTTA SAVEA/TIILTÄ, 15 kpl, 69,1 g

LUUTA, 10 kpl, 25,1 g

304/500,
MULLAN POHJA

PALANUTTA SAVEA/TIILTÄ, 21 kpl, 135,2 g

LUUTA, 7 kpl, 12,3 g

SAVI

TIILTÄ, 4 kpl, 10,8 g

LUUTA, 1 kpl, 0,6 g

6. KERROS

303/500,
N-OSA, MULTALÄIKKÄ (KUOPPA)

PALANUTTA SAVEA/TIILTÄ, 8 kpl, 68,6 g

PALANUTTA LUUTA, 1 kpl, < 0,1 g

LUUTA, 9 kpl, 64,3 g

S-OSA, SAVEN SEKAISEN MULLAN POHJA

LUUTA, 1 kpl, 0,4g

7. KERROS

303/500,
N-OSA, MULTALÄIKÄN POHJA

PALANUTTA SAVEA/TIILTÄ, 4 kpl, 55,8 g
Hiekkaa sekoitteena.

PROFILI**303/501, NOKIMAA****PALANUTTA LUUTA, 1 kpl, 0,1 g**

Vammala Tyrväänkylä KM 2007104

Historiallisen ajan kyläpaikan pelastuskaivaus/ Vadim Adel 2007

Luuanalyysi Kristiina Mannermaa

Luuaineisto tutkittiin Helsingin Luonnontieteellisen museon Eläinmuseon tiloissa museon vertailuluustojen avulla. Kotieläimien ikä-arviot tehtiin alaleuan poskihampaiden puhkeamisen sekä luiden päiden eli epifyysien yhteenkasvamisen perusteella (Habermehl 1961, Silver 1969, Grant 1982, Vretemark 1997). Vammalan Tyrväänkylän kyläpaikan luista ja hampaista saatiin tehtyä vain karkeita ikä-arvioita, sillä aineisto on melko voimakkaasti fragmentoitunutta ja hampaat lähinnä irtohampaita. Kotieläinten hampaiden puhkeamisen ajankohtaan ja kulumiseen vaikuttavat monet tekijät, kuten rotu, ravinto ja jalostamisen aste. Nämä seikat vaikeuttavat tarkkojen ikä-arvioiden tekemistä.

Vammalan Tyrväänkylän historiallisen ajan kyläpaikan pelastuskaivauksessa talteen saatu aineisto koostuu palaneista ja palamattomista luista ja hampaista. Tässä osteologisessa tutkimuksessa kaikki luufragmentit laskettiin ja tunnistettiin anatomisesti ja taksonomisesti mahdollisuuksien mukaan. Osa palasista pystyttiin määrittämään vain tasolla nisäkäs, osa luista jäi kokonaan tunnistamatta (indet.) eli ne voivat kuulua nisäkkäälle, linnulle tai kalalle. Epävirallinen termi Megamammalia on otettu käyttöön tässä analyysissä ja se tarkoittaa tarkemmin tunnistamatonta suurta nisäkästä. Tyrväänkylän kyläpaikan pelastuskaivauksessa talteen saadussa aineistossa on luita, luunpalasia tai hampaita yhteensä 285, ja ne jakautuvat lajin, suvun ja ryhmän mukaan seuraavasti (NISP=tunnistettujen luiden tai luufragmenttien määrä):

	NISP
<i>Bos taurus</i> (nauta)	14
<i>Sus scrofa domesticus</i> (kesysika)	7
<i>Capra hircus/Ovis aries</i> (vuohi/lammas)	20
<i>Lepus timidus/Lepus europaeus</i> (metsäjänis/rusakko)	2
Rodentia (jyrsijät)	1
Mammalia (nisäkkäät)	223
Megamammalia (suuret nisäkkäät)	10
<i>Gallus domesticus</i> (kana)	1
<i>Lagopus lagopus/Bonasa bonasa/Perdix perdix</i> (riekko/pyy/peltopyy)	1
Cyprinidae (särkikalat)	1
Indet.	5

Yhteensä	285

Noin 16 % luunpalasista pystyttiin tunnistamaan lajin tai suvun tarkkuudella. Kaikista luista noin 90 prosenttia on palaneita. Kaikki kotieläimille, linnuille ja kaloille tunnistetut luut ovat palamattomia. Tarkemmin tunnistamattomien nisäkkäiden ja tunnistamattomien eläinten luiden joukossa on palaneita luufragmentteja.

Naudasta tunnistettiin osia hampaista ja raajoista. Vuohen tai lampaan luut ovat joko hampaita tai osia alaleuasta, yläleuasta tai raajoista. Sian luustosta tunnistettiin hampaita sekä osia raajoista ja kylkiluusta. Jäniksen luut voivat kuulua joko rusakolle tai metsäjänikselle. Näin pienistä palasista ei lajeja voi erottaa toisistaan. Rusakko levisi Suomeen 1800-loppupuolelta lähtien (Siivonen & Sulkava 1994). Ainokainen kanalle tunnistettu luunpalanen on siivestä (olkaluu). Yksi linnunluu (olkaluun palanen) kuuluu joko riekolle, pyylle tai peltopyylle. Aineiston ainokainen kalanluu on jollekin särkikalalle kuuluva selkänikama.

Vuohen tai lampaan irtohampaiden, vasemman puoleisen alaleuan M1, M2 ja M3 (alanumero 59) perusteella voidaan tehdä karkea ikä-arvio. M3 on puhkeamaton tai puhkeamassa oleva, ja M1, M2 ovat kulumattomia. Ulkomuodon perusteella kaikki kuulunevat samalle yksilölle. Pysyvien poskihampaiden puhkeamisajankohdan perusteella eläin on ollut noin 12-20 kuukauden ikäinen.

Sian oikean puoleisen reisiluun distaalipään irrallisen epifyysin (alanumero 66) perusteella Tyrväänkylän aineistossa on ainakin yksi alle kolmen vuoden ikäinen sika. Alanumeron 25 sian oikeanpuoleisesta kämmenluusta (MC V) puuttuu epifyysi eli eläimen ikä oli alle 2,5 vuotta.

Yhdessä suuren nisäkkään luussa (alanumero 93) on hakkausjälkiä ja yhdessä sian kämmenluussa (mc V) (alanumero 25) on hampaanjälkiä.

Lähteet:

Habermehl, K-H. 1961. Die Alterbestimmung bei Haustieren, Pelztieren, und beim jagdbaren Wild. Verlag Paul Parey. Berlin.

Siivonen, L. & Sulkava, S. 1994. Pohjolan nisäkkäät. Otava. Helsinki.

Silver, I.A. 1969. The Ageing of domestic animals. Teoksessa: Brothwell, D., Higgs, E. & Clark, G. (toim.) Science in Archaeology. A Survey of Progress and Research. Thames & Hudson. London. Sivut 283-302.

Vretemark, M. 1997. Från ben till boskap. Koshåll och djurhållning med utgångspunkt från Skara, del. 1. Skrifter från Länsmuseum Skara nr 25.

Helsingissä 4.1. 2008

Kristiina Mannermaa

Vammala Tyrväänkyliä KM 2007104 pelastuskaivaus 2007/Vadim Adel

alanro	kpl	Luu	Luun osa	Laji	Jäljet	Ikä-arvio
6	2	indet		Mammalia		
7	1	maxillare dex, dens P2, M1		Capra hircus/Ovis aries	palamaton	
7	1	dens M1/M2 mandibula fr		Capra hircus/Ovis aries	palamaton	
7	1	dens M1/M2 mandibula fr		Capra hircus/Ovis aries	palamaton	
7	1	phal 3 fr prox		Capra hircus/Ovis aries	palamaton	
7	9	indet		Mammalia	palamaton	
12	2	indet		Mammalia		
13	1	humerus d dist		Capra hircus/Ovis aries	palamaton	
13	5	indet		Mammalia	palamaton	
15	1	indet		Mammalia		
21	1	indet		Mammalia	palamaton	
25	1	dens M1/M2 maxillare fr		Bos taurus	palamaton	
25	2	vert fr		Megamammalia	palamaton	
25	1	costa fr		Mammalia	palamaton	
25	1	ulna dex fr inc sem		Sus scrofa domesticus	palamaton	
25	1	mc V dex excl dist epiph		Sus scrofa domesticus	palamaton	hamp jälki < 2-2,5 v.
25	34	indet		Mammalia	palamaton	
26	1	vert fr		Cyprinidae	palamaton	
27	4	indet		Mammalia		
33	1	vert fr		Mammalia	palamaton	
35	1	indet		Mammalia		
39	2	indet		Mammalia		
41	2	indet		Mammalia		
42	1	ulna sin fr		Sus scrofa domesticus	palamaton	
42	1	dens M1/M2 mandibula sin fr		Capra hircus/Ovis aries	palamaton	
42	3	indet		Mammalia	palamaton	
47	1	indet		Mammalia		
51	1	femur sin f supradist		Capra hircus/Ovis aries	palamaton	
51	5	indet		Mammalia	palamaton	
51		puuta				
52	1	ulna dex fr inc sem		Bos taurus	palamaton	
58	1	indet		Mammalia	palamaton	
59	1	mandibula sin + M3		Capra hircus/Ovis aries	palamaton	puhkeamaton/puhkeamassa, ikä tn. alle tai lähellä 18-30 kk

59	1 dens M2 (mandibulare sin)	Capra hircus/Ovis aries	palamaton	puhjennut, kulumaton, juuret ontot, ikä tn. hieman yli 8-12 kk
59	1 dens M1 (mandibulare sin)	Capra hircus/Ovis aries	palamaton	puhjennut, kulumaton, juuret ontot, ikä yli 5 kk
59	1 mandibula proc coron	Capra hircus/Ovis aries	palamaton	
59	1 phal 2 fr excl prox epiph	Capra hircus/Ovis aries	palamaton	
59	1 dens I indet	Capra hircus/Ovis aries	palamaton	ikä ei voi määrittää kun ei tiedetä onko vuohi vai lammas
59	1 dens I2 (maxillare dex)	Sus scrofa domesticus	palamaton	
59	1 dens fr	Mammalia	palamaton	
59	1 costa fr	Mammalia	palamaton	
59	1 indet	Mammalia		
59	6 indet	Mammalia	palamaton	
65	3 indet	Mammalia		
66	1 maxillare dex, dens P1, P2	Sus scrofa domesticus	palamaton	kulumaton, pieni
66	1 femur dex dist epiph	Sus scrofa domesticus	palamaton	< 3,5 v.
66	1 dens (M2 mandibula sin?)	Capra hircus/Ovis aries	palamaton	vähän kulunut
66	1 dens (M1 mandibula dex?)	Bos taurus	palamaton	
66	1 dens I indet	Rodentia	palamaton	resentti?
66	2 vert fr	Mammalia	palamaton	
66	1 costa/vert fr	Mammalia	palamaton	
66	33 indet	Mammalia	palamaton	
68	1 phal 3 fr	Bos taurus	palamaton	
68	1 dens P1 maxillare dex	Capra hircus/Ovis aries	palamaton	
68	1 femur dex caput femori	Lepus timidus?	palamaton	
68	8 indet	Mammalia	palamaton	
71	1 dens P1 maxillare dex	Bos taurus	palamaton	
71	1 dens M2/M3 maxillare dex	Capra hircus/Ovis aries	palamaton	
71	2 indet	Megamammalia	palamaton	
73	1 dens M1/M2 maxillare fr	Bos taurus	palamaton	kulunut
73	1 indet	Mammalia	palamaton	
77	1 indet	indet		
78	1 maxillare/mandibula (alveoli) fr	Mammalia	palamaton	
78	3 indet	Mammalia	palamaton	
82	1 indet	Mammalia		
82	1 indet	indet		
83	1 humerus d excl prox+dist fr	Lagopus lagopus/Bonassus	palamaton	
83	5 indet	Mammalia	palamaton	
88	1 indet	Mammalia		

89	1 humerus d dist	Gallus domesticus/Tetrao	palamaton
89	1 humerus d dist	Lepus timidus	palamaton
89	1 dens P2/P3 maxillare fr	Bos taurus	palamaton
89	1 dens fr	Bos taurus	palamaton
89	2 vert fr	Megamammalia	palamaton
89	1 unciforme dex fr (carpalia)	Bos taurus	palamaton
89	13 indet	Mammalia	palamaton
91	1 indet	Mammalia	
92	1 costa fr prox	Sus scrofa domesticus	palamaton
92	2 indet	Mammalia	palamaton
93	1 costa/vert fr	Megamammalia	palamaton
93	1 indet	Megamammalia	palamaton hakkausjälki
93	5 indet	Mammalia	palamaton
95	1 indet	Mammalia	palamaton
97	1 indet	Mammalia	
98	1 dens M1 (maxillare dex)	Bos taurus	palamaton
98	1 dens M2 (maxillare dex)	Bos taurus	palamaton
98	1 dens M1/M2 (mandibulare)	Bos taurus	palamaton
98	8 indet	Mammalia	palamaton
103	1 indet	Mammalia	
104	1 dens M3 (maxillare dex)	Bos taurus	palamaton
104	2 vert fr	Megamammalia	palamaton
104	8 indet	Mammalia	palamaton
106	13 indet	Mammalia	palamaton
109	1 indet	Mammalia	
109	2 indet	indet	
112	9 indet	Mammalia	palamaton
112	1 dens M1/M2 (mandibulare sin)	Capra hircus/Ovis aries	palamaton
114	7 indet	Mammalia	palamaton
115	1 indet	Mammalia	palamaton
117	1 indet	indet	
118	1 mt sin/dex	Bos taurus	palamaton
118	2 dens indet	Capra hircus/Ovis aries	palamaton
118	8 indet	Mammalia	palamaton
119	1 dens I indet	Capra hircus/Ovis aries	palamaton
121	1 indet	Mammalia	

Tutkimusraportti

Turku 31.10.2007

Makrofossiilitutkimus

Dos. Terttu Lempiäinen
Kasvimuseo
Biologian laitos
20014 Turun yliopisto

Makrofossiilinäyte: (Coll./toim.: Adel Vadim)

Vammala, Tyrvään kylä
10.09.2007
303/500, 6. krs
todenn. 1600-1700- luvun tulisijan pohjasta
1 litra likaista savensekaista hiekkaa

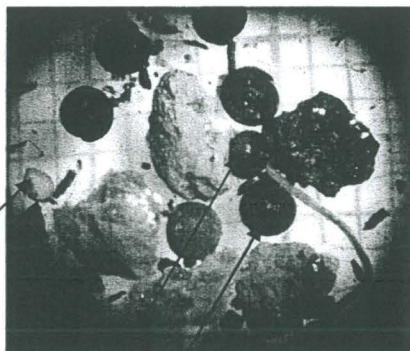
Makrofossiilitutkimustulokset:

Kasvilaji	Jäännemäärä	HUOM!
<i>Betula</i> sp., koivu	1	selvästi resent.!
<i>Chenopodium album</i> , jauhosavikka	6	
<i>Urtica dioica</i> , nokkonen	2	selvästi resent. !
Lahonnut puuaines	+++	
Puuhiili	++	
Sienten rihmastopakhat	1	
Kasvijäänteitä yhteensä (ei resenttejä laskettu)	7	
Luu	2	
Tiilen/laastin paloja	+	

+ niukasti, ++ kohtalaisesti, +++ runsaasti

Maanäytteet kellutettiin kyllästetyssä suolaliuoksessa, kellutusjäte pestiin siivilällä (silmäkoko 0.125 mm) ja sen jälkeen jäänteet poimittiin kellutusjätteestä mikroskoopin (OLYMPUS SZX 9) avulla, 9-12x suurennoksella. Jäänteet säilöttiin lasipulloon 50 % alkoholiin. Turun yliopiston kasvimuseon makrofossiilikokoelmassa.

Paitsi hiilinyt puuaines, muu aineisto oli hiiltymätöntä. Jauhosavikan siemenet ovat yleisiä ihmistoiminnan vaikutuksen alaisissa maissa. Selvästi nuoria (resenttejä) olivat nokkosen ja koivun siemenet (Kuva 1).



Kuva 1. Tyrvään kylän makrofossiililöydöt. Jauhosavikkaa ja nokkosen (sininen nuoli) resenttejä siemenjäänteitä. – Mittakaava 1 mm. - Kuva: T. Lempiäinen