

Hankerekisteriin .

23.5-68 M. Korhonen

Tyrvään vanhassa kirkossa (Kalliala) vv.1964-65 suoritetut korjaus- ja tutkimustyöt. Laatinut hum.kand. Olavi Tapio.

~~Kirkon~~ Korjaustyöhön pakottavana syynä oli kirkon perusmuureissa havaitut huomattavat halkeamat. Sen jälkeen kun Pohjatutkimus Oy v.1963 oli suorittanut asianomaiset tutkimuksensa kirkon perustusten kunnosta ryhdyttiin seuraavana vuonna, kesäkuussa 1964 Tyrvään seurakunnan toimeksiannosta kirkon perusmuurien täydelliseen korjaustyöhön. Työ annettiin helsinkiläiselle alan ammattiliikkeelle Pohjavahvistus Oy:lle. Urakoitsijan taholta töitä valvoi alussa työnjohtaja Varis sekä jo loppukesästä 64 ja koko seuraavan kesän 1965 työnjohtaja Lindholm. Samassa yhteydessä uusittiin kirkon kaikki ikkunat lyijypuitteisiksi antiikkilaseiksi muinaistieteellisen toimikunnan taholta tehtyjen suunnitelmien ja annettujen ohjeiden mukaisesti. Työn suoritti lasimestari Pohjavuori. Toimikunnan puolesta korjaustöiden suoritusta valvoi allekirjoittanut, joka myös suoritti ne rakennusarkeologiset tutkimukset, jotka työn laadun huomioonottaen voitiin tehdä. Asiantuntijoina ~~käiväkävivät~~ tarkastuksia suorittivat myös intendentti Antero Sinisalo sekä arkkitehdit Heikki Havas ja Maija Kairamo. Mittaus- ja piirtämistyöt suoritti piirtäjä Eero Jama. Kirkon korjaus- ja puhdistustyöt jatkuivat, talvikauden 1964-65 taukoa lukuunottamatta, lokakuuhun 1965. Töiden lopputarkastus suoritettiin 8.10.1965.(ks.erillinen kertomus).

Pohjavahvistustyöt aloitettiin kirkon ulkopuolen perusmuurien esiinkaivamisella kesäkuun puolivälissä 1964. Betonivalutyön yhteydessä kirkon ulkomuurit salaojitettiin. Peruskallio ulottui keskimäärin 120-150 cm:n syvyyteen, paikotellen -etenkin länsipäässä- jopa yli kaksi metriä. Itäpäässä sen sijaan peruskallio nousi melko voimakkaasti siten, että ~~kallion~~^{kaakkois} nurkassa se oli tuskin puolta metriä nykyisestä maanpinnasta laskien. Kirkon koillisenurkassa ja asehuoneen seinissä perusmuurit olivat erittäin pahoin sortuneet ja rapautuneet.

Kirkon sisäkaivaus aloitettiin 9.7.64. Sitä ennen mitattiin ja piirrettiin kirkon koko penkistä ja alttarirakennelmat sekä numeroitiin kaikki ~~alttialankut~~^{alttialankut}. Tämä irtaimisto varastoitiin työn ajaksi lähistöllä olleeseen riihirakennukseen.

MUSEOVIRASTO/ RAKENNUSHISTORIAN OSASTO
Työselostus

Tutkija Olavi Tapio		Aika 1964-65	
Paikkakunta Tyrvää	Kaup.osa/ Kylä	Kortteli/ Tila Vanha kirkko	Tontti

Osoite

Tutkimuksen laatu

Korjaustutkimus.

Työselostus

Lyhyt selostus suoritetuista tutkimus- ja korjaustoista (1 s.)
Tietoja Tyrvään kirkosta (Juhani Rinne?).
Luettelo kaivauksen yhteydessä löytyneistä esineistä.
Kuvaluettelo kirkon kaivauksesta.
Luettelo rahalöydöistä.

Piirrokset

Kirkon pohjapiirros.
Kuvat kirkon päädyistä.
Asehuoneen tai sakariston pohjapiirros ja poikkileikkaus.

Valokuvat

5 kpl, kuvia kaivauksen yhteydessä löytyneistä esineistä.

Muuta

Valokopiona ote jostain kirjasta koskien kirkkoa.
Puhtaaksikirjoittamatonta käsikirjoitusmateriaalia.

Kuvaluettelo Tyrvään vanhan kirkon kaivauksesta vv. 1964-65

Valok. O.Tapio

- 79352 :
1. Kirkon länsipääty
 2. Länsiovi ja -ikkuna
 3. Itäpääty
 4. Sakariston päätykolmio
 5. Sakariston länsi- ja kirkon pohjoislape
 6. Kirkkopihan kaakkoiskulmassa oleva porttirakennelma
 7. Kirkon paanukaton kuvioitusta
 8. Kaakkoiskulman porttirakennelma ja kirkon eteläfasadi
 9. Asehuone kaakosta katsottuna
 10. Kirkon länsipäädyn ikkuna ja oviaukon yläosa
 11. Sakaristo luoteesta katsottuna
 12. Sakariston itäikkuna
 13. Kirkko lounaasta katsottuna
 14. Kirkon kuori-ikkunan alaosa
 15. Eteläseinän läntisin ikkuna
 16. Eteläseinän itäisin ikkuna papinoven yläpuolella
 17. Kuori-ikkunan yläosa ulkopuolelta ennen korjaustöitä
 18. Kuori-ikkunan tympanonin pyöröaukko avattuna
 19. Kirkon kaakkoisnurkka korjaustyön jälkeen
 20. Krusifiksi
 21. Krusifiksin detalji
 22. Kirkossa oleva sukuvaakuna ennen restaurointia
 23. Pohjavahvistettua perusmuuria kirkon eteläsivustalla, asehuoneen länsipuolella
 24. Pohjavahvistettua perusmuuria kirkon eteläsivustalla, asehuoneesta itään
 25. Kirkon perusmuuria ennen betonivalun suorittamista
 26. Kirkon perusmuuria ennen betonivalun suorittamista
 27. Itäpäädyn pohjavahvistettua perusmuuria
 28. Itäpääty, etelään katsottuna
 29. Asehuoneen itäsivustan perusta
 30. Sakariston pohjoissivustan perusmuurin vahvistus
 31. Kirkon länsioven sisäpieli
 32. Pohjoisen länsipään sisäpuoleista perusmuuria


- 79352 : 33. Kirkon luoteinen sisänurkka. Huom parrun pää
34. Sisäkuva kirkon luoteisnurkkaan päin. Oikealla ullakolle johtava oviaukko
- 35.-40. Pohjoisseinän vierustalla olevia lehterin kannatinparruja sekä lattiavasoja
- 41-46 Kuvia kirkon sisäpuolisista perusmuurien vahvistustyön eri vaiheista
- 47-48 Kirkon eteläseinän puoleisia lattiavasoja, länsipäässä
- 49-50 Perusmuurien vahvistustyön raudoitusvaihe
51. Perusmuuria eteläseinällä, saarnatuolin alapuolella
52. Eteläseinän perusmuuria asehuoneeseen johtavan oviaukon kohdalla
53. Kirkon kaakkoisnurkka betonivahvistusten valmistuttua
54. Kirkon keskilattian kaivua
- 55-56 Lattiavasojen tukikiveyksiä, suunnilleen sakariston ovilinjan kohdalla, etelä-pohjoissuunnassa
57. Kuori ennen lattialankkujen poistamista
58. Ullakolle johtava oviaukko
59. Kuorin pohjoisseinä, "Wareliuksen seinäkomero", sekä pohj. kuorihauta
60. Pohjoisin kuorihauta
61. Kuorin pohjoisseinä. Vrt. n:o 37
- 62.-63. Pohjoisin kuorihauta ennen arkkujen poistamista
64. "Wareliuksen seinäkomero". Vrt. n:o 37
- 65.-66. Sakariston oviaukon kohdalla oleva muurihauta
- 67.-68. Alttaripöydän alla olevia arkkuja. Huom. muurihaudan luoteisnurkan säilynyt fragmentti
- 69.-70. Asehuoneen itäseinää ja ulosjohtava oviaukko
- 71.-72. Kirkon pohjoisseinän ja sakariston itäseinän liite
- 73.-75. Sakariston länsiseinän ja kirkon pohjoisseinän liite
- 76.-78. Länsioven eteläpieli ja profiloidun kaaren alku
79. Kirkon pohjoisseinän länsiosassa oleva nalkeama
- 80.-81. Kirkkopihan kaakkoisnurkassa olevan porttirakennelman peruskiveys kirkon puolelta
82. Länsipäädyn ikkunakomeron pohjoispieli
83. Länsipäädyn ikkunakomeron eteläinen sisäpieli
84. Kuori-ikkunan alaosa ulkopuolelta. Luiskaan tehty pikeristys
85. Sakariston itäikkuna sisäpuolelta
- 86.-87 Kuori-ikkunan luiskan kiveys ennen tilapäistä poistamista


- 79352:
88. Eteläseinän itäisimmän ikkunan luiskan kiveys
 89. Länsipäädyn ikkunan luiskan kiveys
 90. Eteläseinän keskimäinen ikkuna
 91. Eteläseinän keskimäisen ikkunan luiskan kiveys
 92. Kuori-ikkunan alaosa sisäpuolelta
 93. Detalji edellisestä
 94. Sakariston kaakkoisnurkan konsolifragmentti
 95. Kirkon itäpääty ullakolla
 96. Asehuoneen läntisin ovipieli
 97. Länsioven sisäpuolen kynnyksosa
 98. Eteläsivun papinovi ja sen yläpuolella oleva ikkuna
 99. Papinovi kirkkosalin puolelta

Nykyään yksiläiväinen hallikirkko puukatolla, joka on segmenttikaareen kaarrettu, seinät harmaasta kivistä, sisällä olleet valkoiseksi rapattuina.

--- Eteläseinällä on kolme ikkunaa ja kaksi ovea. --- Pääovi keskellä on suippokaarinen sekä segmenttikaarisessa komerossa. Toinen kuorissa oleva ovi on pienempi ja se on täällä olevan ikkunan alla. Siinä on pyörökaarinen aukko segmenttikaarisessa komerossa. Pohjoisseinällä ei ole ainoatakaan ikkunaa eikä myöskään ulospäin vievää ovea. Täällä on kyllä kaksi ovireikää, toinen vievä lehterille toinen sakaristoon. Edellinen on nelikulmainen puupielillä ja puisella yläkynnyksellä. Sakariston ovi on puhtaasti pyörökaarinen yhdellä *apatsilla* ylhäällä ja länsisivulla. Kirkon länsipäässä oleva ovi on aivan samanlainen kuin eteläseinällä. Ulospäin on piilien profileeraus sivulta

ylhäältä

Sakaristossa on nykyään ristiholvi, jonka ripain profileeraus on  -muotoa.

Nämä holvit ovat kumminkin myöhäiset, sillä jäljet seinissä ~~osottavat~~ osoittavat, että siinä on ollut ristitynnyri holvit, jotka ovat lähteneet lattiasta asti. Näiden jälestä on kenties tässä ollut suippokaarinen holvi, jota kannattamassa olleista ripapäätteistä vielä näkyy yksi itäseinällä, tätä muotoa .

Länsipäädyssä on segmenttikaarinen ikkuna pyörökaarisessa komerossa. Asehuone on kirkon eteläseinällä ja on kivistä, sekä on myöhemmin rakennettu kuin kirkko sillä sen seinät ovat kirkon seinästä irralla. Siihen ovi sekä itä- että länsiseinällä pyörökaarisine aukkoineen ilman profileerausta. Katto on holvattu samaan tapaan kuin sakaristossa. Asehuoneen päätygaafveli on tiilestä, mutta limitys erinomaisen sekaista, vaihdellen kaksi pitkää yksi lyhyt, yksi pitkä yksi lyhyt.

Kirkon länsipääty on myöhemmin korotettu tiilellä. Tässäkin on limitys yhtä sekaista. Päädyn tiiliosaan on hammaslimityksestä muodostettu kolmiharapaisia kuvioita.

Sakariston pääty on myös tiilestä.

TYRVÄÄN KKO

Kronqvist (käsikirj.)

Tyrvään kko saa uuden päätykoristelun ja sakariston pääty jäljittelee vaatimattomasti Ulvilan porrasfriisiä. Itäpäädyn koristelu on kuvaava: Uuteen tiiliseen huippuosaan muovailtu kohoava kaari friisi on kutistunut pieneen alaan ja sen alapuolelle vanhalle hk-pinnalle on sijoitettu peräti neljä Ulvilan kirkon ruusuketta. Sekä sommitelma että työn suorituksen laatu puhuvat selvän degeneration puolesta, joten se lienee yhdistettävä siihen huomattavaan rakennustyöhön, joka kirkossa suoritettiin tilikirjojen mukaan vv.1513-16.

.... toteuttamatta jäi myös Tyrvään kirkon suunniteltu holvaus, jolle holvijalat oli tehty seiniin valmiiksi. (vrt myös karkku).

Luettelo Tyrvään vanhan kirkon kaivauksissa vv. 1964-65
tehdyistä esinelöydöistä.

Laat~~f~~inut : Olavi Tapio

- 65078: 1. Hevosenkengänmuotoinen solki, jonka päät on käännetty ylöspäin rullalle ("mit aufgerollten Enden"). Poikkileikkaukseltaan neljäkäs. ~~Pinta emaljoitu.~~ Ilman neulaa. (Vrt. Atlas II/647-8).
2. Tyypiltään esihistoriallinen kuparinen, ~~pinta emaljoitu~~, voimakkaasti ohentuvista päistään taivutettu hevosenkenkäsolki. Ilman neulaa. Keskiharjainen. Pinnassa pienten ~~kolmi-~~sympyröiden, kolmiokuvioiden ja poikkittaisviivojen muodostama kuviointi.
3. Poikkileikkaukseltaan lattea, päistään voimakkaasti ohentuva, latteanuppinen hevosenkenkäsolki. ~~Pinta emaljoitu, sekä ti-~~hein poikkiviivoituksin koristeltu. Ilman neulaa.
4. Poikkileikkaukseltaan neljäkäs pronssinen hevosenkenkäsolki, jossa nupit ovat särmikkäät, ylöspäin levenevät ("trichterförmig"). Ilman neulaa.
5. Samantyyppinen kuin ed. n:o 4.
6. Keskiharjainen pronssinen hevosenkenkäsolki, jossa nupit ovat särmikkäät, ylöspäin levenevät. Pinnassa näkyvissä heikosti vinoviivoituskoristelua. Neulan kanta jäljellä.
7. Pronssinen, nupipäinen hevosenkenkäsolki. Toinen nupi poikki.
8. Pronssinen, poikkileikkaukseltaan neljäkäs, nupipäinen hevosenkenkäsolki. Ilman neulaa.
- 9-15. Pronssisia hevosenkengänmuotoisten solkien fragmentteja.
- 16-17. Pronssisia soljen neuloja.
18. Kullattu, hopeinen rengassolki. Neulan kanta taivutettu kehään tehdyn kapeamman kohdan ympärille. (Vrt. Atlas II/984).

- 65078: 19. Hopeinen rengassolki. Edellisen (n:o 18) kaltainen, neula kuitenkin tanakampi.
20. Hopeinen, kuparipitoinen rengassolki. Tyypiltään edellisten (n:o 18-19) kaltainen.
21. Rengassolki, jossa neulan kanta on pistetty kehän lävitse. Pinnassa reliefinomainen koristelu. Kehän ulkoreunassa tiheä ja kapeavyöhykkeinen poikkiviivoitus ja sen vieressä pyöreäkantainen tappikoristelu.
22. Pieni kuparinen rengas, jossa neulaksi taivutettu nuppineula.
23. Luultavasti reliikkilippaan neulakoriste, jossa ristisakarot levenevät lievästi ulospäin. Keskellä nupimainen paksunnos, ristisakaroiden reunoissa nauhamainen reliefikoristelu. Risti on ainekoostumukseltaan tinaa (■), itse neula rautaa.
24. Messinkinen vyön hela (n. 3,5 x 4,5 cm), pinnassa piirtokoristelua.
25. Muotissa valettu tinainen vyön helan fragmentti (n. 2,8 x 4 cm) Vrt. Kotiseutu n:o 5 / 1948, siv. 85-. (CF.Meinander).
26. Pronssinen ketjunktaja, päät spiraaliuurteiset, levymäiset. (Kahtena kappaleena), vrt. Atlas II/1044 + 712.
27. Pronssisen, spiraaliuurteisen ketjunktajan fragmentti.
28. Puhkonaisen ketjunktajan fragmentti.
29. Katkaistun kartionmuotoinen, pronssinen hela (lehmänkello?). Kaulaosa lievästi profiloitu. Sisäpuolella kierreuurteet(?). Kartion keskellä ympärikiertävä kolminkertainen viivakoriste. Kartion ala- ja yläosassa yksinkertainen viiva.
30. Päistään katkaistun soikion muotoinen tulusrauta. Vrt. Atlas II/1182.
31. S-muotoisin nivelin liitetyistä renkaista tehty pronssinen ketjunktakelma (3 rengasta).

65078: 32. Kuten ed. n:o 31.

33-37. Ketjun pronssisia renkaita. (5 kpl).

38. S-muotoisista nivelistä tehty pronssinen ketjunkatkelma.

39. Kuten edell. n:o 38 sekä siihen liittyvä soljen ja ketjun välinivel. (Vrt. Atlas II/703-704).

40. S-muotoisista suurehkoista nivelistä tehty pronssiketjunkatkelma. (Vrt. Atlas II/1036).

41. S-muotoisen pronssiketjun nivel.

42. Olkasoljen fragmentti ja ketjun välinivel.

43. Pronssinen hela. Mahdollisesti ketjunlaitteen korvaputken sivukorvake.

44. Pronssinen apilanlehtimuotoon päästään taivutettu neulan-
katkelma.

45. Kipsisen pienoisreliefin kappale, n. 3 cm korkea. Näkyvissä ihmisen jalat.

46. Pieni nahkasaapas, 3 cm.

47. Metallilenkki, 1 cm (avoin).

48. - " - - " -

49. Metallilaatta, $1\frac{1}{2}$ cm.

50. - " - - " -

51. "Enkelin siipi", lautaa n. 25 cm x 9 cm. Harmaata maalinjälkeä.

52. Puunkappale. 4 hihnanreikää, 11 cm x 12 cm.

53. - " - - " - - " -, 14 cm x 17 cm.

- 65078: 54. Puuastian osa n. 25 cm x 14 cm.
55. Rautanaula, pituus 18 cm.
56. Rauta-avain 13 cm.
57. " " 10 cm.
58. Rautalukko 6 cm.
59. Rautaripa. 10 cm.
60. Rautaristi 20 cm.
61. Rautakappale 6 cm.
62. Kirjan kansi 12 x 5 cm, (ornamentteja ja kirjoitusta).
63. Ripa + nimikilpi. Rautaa. Sana: H.Herdeus. 13 cm.
64. Puulippaan kansi 4 cm.
65. " " 3 cm.
66. Puinen arkun jalka (profilointia), 5 cm.
67. Paperipala, jossa kirjoitusta + lukuja.
68. Kiiltäväpintaisen, ruskean saviastian kappale (korva, jossa reikä), 6 cm.
69. Sama 4 cm.
70. " 3 cm.
71. Vihreä maalattu savikappale 3 cm.
72. Rautaornamentti 14 cm.
73. Rautaripa, jossa ornamentti toisena puolena, 20 cm.

65078: 74. Silmälasit.

75. Silmälasit.

76. Silmälasien sangat.

77. Silmälasien linssi.

78-120. Kirjan heloja.

121. Rautanaula 8 cm.

122. Nahkahihna 5 cm.

123. Rautarengas 4 cm.

124. Rautakoukku 5 cm.

125. Epämääräisen muotoinen metallipala 6 cm.

126. Litteä, kaarteille leikattu rautalevy 6 cm.

127. Metallipalananen, jossa 4 reikää 3 cm.

128. Rautalenkki  2 cm.

129. Rautalenkki 6 cm ,  P:n muotoinen.

130. Rautanaula, jonka päässä nahkainen lisäke 2 cm.

131. Rautapala, toisesta päästä pullistunut + terotettu.

132. Litteä rautalevy, jonka päässä reikä 7 cm.

133. †:n muotoinen rautahaka 9 cm.

134. †:n " koukku (rautaa) 7 cm.

135. Messinkinen (pyöristetty pinta) ohut kaartuva "sanka" 9 cm.

- 65078: 136. Kangaspäärmeinen (puvun) koriste. Keskellä lehtikulmaa(?),
3 cm.
137. Kangaspäähine.
138. 1/2 cm kokoinen vihreäksi glaseerattu keramiikkapala.
139. Piipun pesä 6 cm.
140. " " 8 cm.
141. Sinetin jälki (2:na kappaleena) 1/2 cm.
- 142-168. Lasi- ym. helmiä.
- 169-172. Sinertäviä lasinkappaleita n. 1-4 cm.
- 173-176. Antiikkilasia n. 1-5 cm.
- 177-180. Ikkunalasin paloja, joissa figuurimaalausta n. 2-3 cm.
- 181-183. Lasinpaloja (ei ikkuna) 2-5 cm.
184. Lasipullo punaista lasia (kahtena kappaleena), 5 cm.
185. Vihreää lasia : pullon pohja 4 cm.
186. " " : " " 3 cm.
- 187-201. Lasipaloja n. 2 - 9 cm.
202. Vihreä paperipala, jossa leima 7 x 6 cm.
203. Paperipala, jossa "Tyrvis" "N:o 7549" „1848,, etc. 5 x 5 cm.
204. Paperipala (vihertävä), jossa painettu leima 4 x 7 cm.
205. Paperipala, jossa kirjoitusta 10 x 7 cm.
- 206-232. Sormuksia.

65078: 233. Kellonvitjat.

234. Kuparinen vyön (?) solki (soikea).

235. " " " (nelikulmainen).

236. " uurrettu pidike (1 cm).



237-239. 3 sormustinta.

240. Metallirengas, joka yhdestä kohtaa auki (1 cm).

241. Metallinen nelikulmainen rengas yhdestä kohtaa auki (2 cm).

242. Kuparinen lenkki, joka yhdestä kohtaa auki ($2\frac{1}{2}$ cm).

243. Messinkirengas



2 cm.

244. Neulakoristus, jonka kierukkalangoissa 3 punaista kiveä.

245. Varren päässä lenkki, metallia 3 cm.

246. Metallikappale, jossa reikä $1\frac{1}{2}$ cm.

247. Litteä metallikappale, jonka yhdessä reunassa uurre, $3\frac{1}{2}$ cm.

248. Metallikoukku



$3\frac{1}{2}$ cm.

249. Kuparinen pidike (?)



5 cm.

250. Kuparikappale, jonka keskellä reiässä nuppineulanpäänkokoinen lisäke ($1\frac{1}{2}$ cm).

251. Metallikoukku $1\frac{1}{2}$ cm.

252. Lehdenmuotoinen litteä metallilaatta, jossa reikä 1 cm.

253. Vyön solki (?) 3 cm.

254. Neula 7 cm.

- 65078: 255. Metallilaatan, 1 cm kokoinen palanen, jossa 2 naulan (?)
osaa.
256. Pitkulainen metallikappale, jossa uurteita $2\frac{1}{2}$ cm.
257. Epämääräisen muotoinen metallikappale. $2\frac{1}{2}$ cm.
258. Metallirengas 4 cm.
259. Metallikoukku 8 cm.
- 260-281. Luu- tai puunappeja, joissa kukka-, ruutu-, spiraali-,
raita- jne. ornementteja.
- 282-303. Kuperia 2-osaisia metallinappeja, joissa pidikelenkki
(ilman ornamenttia).
- 304-314. Suuria kuperia 2-osaisia metallinappeja, joissapidike-
lenkki sekä erilaista ornamenttikuviointia.
- 315-331. Litteitä metallinappeja, joissa toisissa uurre reunassa +
pidikelenkki.
- 332-353. Metallinappeja, joissa kukka-tähti-figuuri-vaakuna etc.
kuviointia.
- 354-368. Pieniä 2-osaisia kuperia nappeja, joissa ornamenttikuvi-
ointia.
- 369-377. Lasi- ja keramiikkanappeja figuurikuvioineen.
- 378-389. Piipun pesiä.
- 390-397. Piipun varsia.
- 398-401. Tuntemattomia kiviesineitä.
402. Tuohirulla.
403. Rautalukon (?) osa 5 cm.
404. Rautarulla + varsi 5 cm.

65078: 405. Tuohipunos $1\frac{1}{2}$ cm.

406. Nahkahihna, jossa kierretty rulla päässä 5 cm.

407. Profiloitu puutikku.

408. Sileä puutikku, pituussuunnassa läpikulkeva reikä.

409. Kierretty narunpätkä 6 cm.

410. Rautakoukku 2 cm.

411. Luuneula 7 cm.

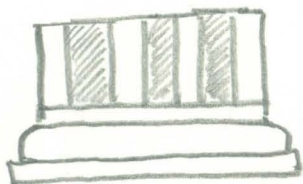
412. Rauta„piikki“, toinen pää nuolenpään tavoin terotettu 8 cm.

413. Puupala, jossa „tapin“ paloja rei'issä (kahtena kappa-
leena) 8 cm.

414. Kivi, jota hiottu + „profiloitu“, 3 cm.

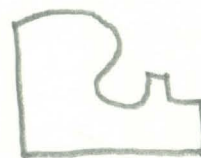
415. Epämääräisen muotoinen metallipala 4 cm.

416. Puupala, jossa suoraviivaisia leikkauksia



9 cm

417. Puupala, jossa seur. profiili
6 cm



418. Puupala, jonka reunat leikattu koristeellisiksi. Keskellä ylhäällä pieni reikä 7 cm.

419. Lautakappale, jossa alhaalla „tappi“ ja joka sivuilta uurrettu leikkauksin:



65078: 420. Puupala, joka leikattu „propelin„ muotoon



19 cm

421. Puupala, joka muotoiltu kahdelta sivulta volyytiksi.
Keskellä reikä n. 13 cm.

422. Litteä metallinappi, jossa kukka-aihe painallus.

423. Sileä metallikappale.

424. " "

Tyrvään kirkon kaivauksista hum.

kand O. Tapion vv. 1964-1965

löytämät rahat. Kaikki seulasta.

RUOTSI

Kustaa II Adolf (1611-1632)

1 A.	1/2 äyri klippinki	1620	-luku	1
2 A.	1/2 äyri	1628	Säter	1
3 A.	fyrkka (1/4 äyri)(Nyköping)	1628	tai 1629	1
			(3 kpl)	

Christina (1632-1654)

1-3	1/4 äyri	1634	
4-7	"	1635	
8-9	"	1636	
10	"	1637	
11-13	"	16--	
14-16	"	16--	
17-19	"	16--	
20-22	"	16--	
23-25	"	16--	
26-28	"	16--	
29	"	16-4	
30	"	163-	
31-33	"	----	
34-36	"	----	
37-39	"	----	
40-41	"	----	

42-43	"	----	
44	"	16-1	
45	"	163-	
46-47	"	16--	
			(47 kpl)

Kaarle X Kustaa (1654-1660)

48	1/4 Ayri	1654	1
49	"	1655	1
50	"	1656	1
51-52	"	1659	3
53	"	166-(0)	1
			(6 kpl)

Kaarle XI (1660-1697)

54	1/2 Ayri KM	1661	
55-59	1/6 Ayri SM	1666	5
60-64	"	1666	5
65-69	"	1666	5
70-74	"	1666	5
75-79	"	1666	5
80-82	"	1666	3
83-87	"	1667	5
88-91	"	1667	4
92-96	"	1668	5
97-98	"	1668	2
99-101	"	1670	3
102-106	"	1671	5
107-111	"	1671	5
112-113	"	1671	2
114-117	"	1672	4
118-123	"	1673	6
124-126	"	1674	3
127-131	"	1675	5
132-133	"	1676	2
134-138	"	1676	5

139-143	"	1676	5
144-145	"	1681	2
146	"	1682	1
147-148	"	1683	2
149-154	"	1686	6
155-157	"	166-	3
158-159	"	167-	2
160-164	"	16--	5
165-169	1/6 ayrı SM	16--	5
170-171	"	16-1	2
172	"	16-6	1
173-174	"	16-7	2
175-176	"	--7-	2
177	"	--7-	1
178	"	--74	1
179	"	---7	1
180-184	"	----	5
185-189	"	----	5
190-194	"	----	5
195-199	"	----	5
200-204	"	----	5
205-209	"	----	5
210-214	"	----	5

(161 kpl)

Karle XII (1697-1718)

215-216	1 ayrı KM	1718	2
217-218	1/6 ayrı SM	1707	2
219-221	"	1708	3
222-224	"	1708	3
225	"	1716	1
226-228	"	1718	2
229	"	---8	1
230-233	"	----	1

234-238	1 taaleri SM	1715	5
239-240	"	1717	2
241-245	"	1718	5
246	"	----	1
247-249	"	----	3
(epäselv. päällelyötyjä)			
		(35 kpl)	

Ulrika Eleonora (1719-1720)

250-254	1 äyri KM	1719	5
255-259	"	1719	5
260-264	"	1719	5
265-269	"	1719	5
270-274	1 äyri KM	1719	5
275-279	"	1719	5
280-284	"	1719	5
285-289	"	1719	5
290-294	"	1719	5
295-298	"	1720	4
299-303	"	1720	5
304-308	"	1720	5
309-313	"	1720	5
314-318	"	1720	5
319-323	"	----	5
324-328	"	----	5
329-333	"	----	5
334-338	"	----	5
339-343	"	----	5
344-348	"	----	5
349-353	"	----	5
354-358	"	----	5
359-363	"	----	5
364-365	"	----	2

FREDRIK I (1720-1751)

366	2	äyri	SM	1747	1
367-368	1	äyri	KM	1720	2
369-370		"		1721	2
371-375		"		1724	5
376-380		"		1724	5
381-385		"		1724	5
386-390		"		1724	5
391-395		"		1724	5
396-400		"		1724	5
401-405		"		1724	5
406-410		"		1724	5
411-415		"		1725	5
416-420		"		1725	5
421-425		"		1725	5
426-430		"		1725	5
431-435	1	äyri	KM	1725	5
436-440		"		1726	5
441-445		"		1726	5
446-448		"		1726	3
449		"	SM	1730	1
450		"	SM	1731	1
451		"	SM	1737	1
452		"	KM	1746	1
453-454		"		1749	2
455		"	SM	1749	1
456		"	SM	1750	1
457-461		"	KM	1750	5
462-466		"		----	5
467-471		"		----	5
472-476		"		----	5
477-481		"		----	5
482-486		"		----	5
487-491		"		----	5

492-496	"	----	5
497-501	"	----	5
502-506	"	----	5
507-511	"	----	5
512-516	"	----	5
517-521	"	----	5
522-524	" (epäselvät)	----	3
525	" (epäselvä)	----	1
526	1/2 äyri SM	1720	1
527-530	"	1720	4
531	"	1721	1
532	"	172-	1
533-534	"	----	2
(169 kpl)			

Adolf Fredrik (1751-1771)

535	2 äyri SM	1765	1
536-537	1 äyri SM	1760	2
538	"	1761	1
539	" KM	1768	1

540	1 äyri SM	1769	1
(6 kpl)			

Kustaa III (1771-1792)

541	1 äyri KM	1772	1
542	(maapalloraha) epäselvä	----	1
(2 kpl)			

Kustaa IV Adolf (1792-1809)

543-546	1/2 skilling pollet	1799	4
547-549	"	1801	3
550	1/2 skilling	1805	1
551	"	1807	1
552	"	1809	1
553-556	1/4 skilling pollet	1799	4
557-561	"	1799	5
562	"	1800	1

563-565	1/4 skilling	1803	3
566-568	"	1805	3
569-570	"	1805	2
571-574	"	1806	4
575-577	"	1808	3
578	"	180-	1
579-583	1/12 skilling	1802	5
584-588	"	1802	5
589-593	"	1805	5
594	"	1808	1
595	"	1--5	1

(53 kpl)

Kaarle XIII (1809-1818)

596-597	1/12 skilling	1812	2
---------	---------------	------	---

(2 kpl)

Kaarle XIV Johan (1818-1844)

598	2/3 skilling	1837	1
599	"	1840	1
600	1/2 skilling	1827	1
601	"	1829	1
602-603	"	1830	2
604	1/3 skilling	1837	1
605	1/3 skilling	1839	1
606-608	1/4 skilling	1819	3
609-611	"	1819	3
612-613	"	1821	2
614-615	"	1825	2
616-617	"	1825	2
618	"	1827	1
619-621	"	1827	3
622-624	"	1828	3
625-626	"	1829	2
627	1/6 skilling	1836	1

(30 kpl)

Epäselviä ruotsalaisia rahoja

628-629 1/6 äyri epäselvät 2
(luult. Kaarle XII ajalta)
(2 kpl)

1600-l - 217
1700-l - 332
1800-l - 83

VENÄJÄ

Pietari Suuri (1689-1725)

630 1/2 kopeekka 1706 1
(1 kpl)

1700-l - 1
1800-l - 14

Aleksanteri I (1801-1825)

631-632 2 kopeekka 1812 2
633 " 1813 1
634-635 " 1814 2
(5 kpl)

Nikolai I (1825-1855)

636 1 kopeekka 1840 1
637 " 1842 1
638-639 " 1841 2
640-643 1/4 kopeekka 1840 4
644 " 1842 1
(9 kpl)

Nikolai II (1894-1918)

645	1 kopeekka	1901	/
		(1 kpl)	

Epäselviä venäläisiä rahoja

646	1 kopeekka	----	/
		(1 kpl)	

SUOMI

647	1 penni	1901	/
648	25 penni	1921	/
		(2 kpl)	

26.2.1966 Jatkoa Tyrvään kirkon kaivauksista
löydettyihin rahoihin.

RUOTSI

Albert Mecklenburgilainen

6 49 brakteaatti 1363-1389
(1 kpl)

KRISTOFFER Baijerilainen 1440-1448

650 1 aurtua 144-
(1 kpl)

Sten Sturen vanhempi 1470-97, 1501-03

651 1/2 aurtuaa 1478
652-653 " ----
654 " ----
(4 kpl)

Sten Sture nuorempi 1512-1520

655 1/2 aurtuaa ----
(1 kpl)

Kustaa Vaasa 1521-23, 1523-60

656 1 ropo ----
(1 kpl)

Juhana III 1568-1592

657-659 2 äyriä 1573
660-663 " 1573
664 " 1591
665-666 " 1592
667 1/2 äyriä 1569
668 " 1570
669 " 1574
670 " ----

*Kerboank.
76pl*

671	1/2 äyriä	1584
672-674	1/2 äyriä	1585
675-682	"	1592
683	ropo (1/4 äyriä)	1588
684	2 penninkää	1575

(28 kpl)

Kaarle IX 1604-1611

685-686	1 äyri	1611
---------	--------	------

(1 kpl)

Johan. Itägöötanmaan herttua

687	1 äyri	1617
-----	--------	------

(1 kpl)

Kustaa II Adolf 1611-1632

688	Käyttämätön	
689-690	1 äyri	1613
691	"	1617
692	"	1623
693	1/2 äyriä	1615

(5 kpl)

Kristiina 1633-1654

694-696	1 äyri	1634
697	1/6 äyriä	16--

(4 kpl)

Kaarle XI 1660-1697

698	2 äyriä	1667
699	1 äyri	1661
700	"	1664
701	"	1665
702	"	1666
703	"	1670
704	"	1672
705	"	1673
706	"	1682
707	"	1684

708-709	1/6 äyriä	1666	
			(12 kpl)
	<u>Kaarle XII 1697-1718</u>		
710	1 äyri	1704	
711-713	"	1717	
714	"	17--	
715-717	1/6 äyriä	1718	
			(8 kpl)
	<u>Fredrik I 1720-1751</u>		
718	1 äyri	1722	
			(1 kpl)
	<u>Kustaa III 1771-1792</u>		
719	1/12 riikintaaleria	1777	
			(1 kpl)

L i s ä k s i:

VENÄJÄ

720 1 denga Vuosiluku kulunut

721 10 kop. 1845

TANSKA

722.

Kristian I Vhid Vrt. Hildebr.Sv.mynt under medelt.

sivu 74

Anglosaksista rahaa

723 Aethelæt? AR

18 kpl. kuluneita, otaksuttavasti Ruotsin rahaa

Rahan sirpaleita

1 n. 1600 luvun Euroopan raha tai jetongi

+ 1 tunnus (kirkko)

TYRVÄÄN VANHAN KIRKON

valokuvat kaivauksesta
vv.1964-65

Foto: O.Tapio

N:o 79352

1. Kirkon länsipääty
2. Länsiovi ja -ikkuna
3. Itäpääty
4. Sakariston päätykolmio
5. Sakariston länsi- ja kirkon pohjoislape
6. Kirkkopihan kaakkoiskulmassa oleva porttirakennelma



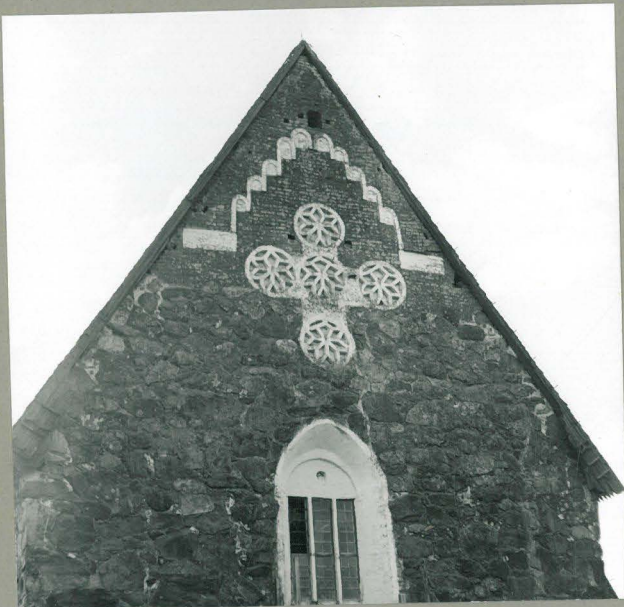
①

79352:1



②

79352:2



③

79352:3



④

79352:4



⑤

79352:5



⑥

79352:6

N:o 79352

7. Kirkon paanukaton kuvioitusta
8. Kaakkoiskulman porttirakennelma ja kirkon eteläfasadi
9. Asehuone kaakosta katsottuna
10. Kirkon länsipäädyn ikkuna ja oviaukon yläosa
11. Sakaristo luoteesta katsottuna
12. Sakariston itäikkuna



7

79352:7



8

79352:8



9

79352:9



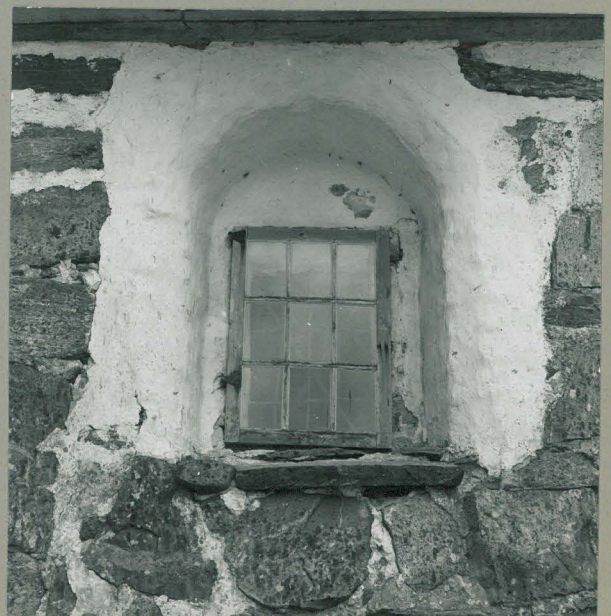
10

79352:10



11

79352:11



12

79352:12

N:o 79352

13. Kirkko lounaasta katsottuna

14. Kirkon kuori-ikkunan alaosa

15. Eteläseinän läntisin ikkuna

16. Eteläseinän itäisin ikkuna
papinoven yläpuolella



13

79352:13



14

79352:14



15

79352:15



16

79352:16

N:o 79352

17. Kuori-ikkunan yläosa ulkopuolelta ennen korj.töitä
18. Kuori-ikkunan tympanonin pyöröaukko avattuna
19. Kirkon kaakkoisnurkka korj.työn jälkeen
20. Krusifiksi
21. Krusifiksin detalji
22. Kirkossa oleva sukuvaakuna ennen restaurointia



17

79352:17



18

79352:18



19

79352:19



20

79352:20



21

79352:21



22

79352:22

N:o 79352

71-72 Kirkon pohjoisseinän ja
sakariston itäseinän liite

73-75 Sakariston länsiseinän ja
kirkon pohjoisseinän liite



71

79352:71



72

79352:72



73

79352:73



74

79352:74



75

79352:75

N=0 79352

76-78 Länsioven eteläpieli ja
profiloidun kaaren alku

79 Kirkon pohjoisseinän
länsiosassa oleva hal-
keama

80-81 Kirkkopihan kaakkois-
nurkassa olevan portti-
rakennelman peruskiveys
kirkon puolelta



(76)

79352:76



(77)

79352:77



(78)

79352:78



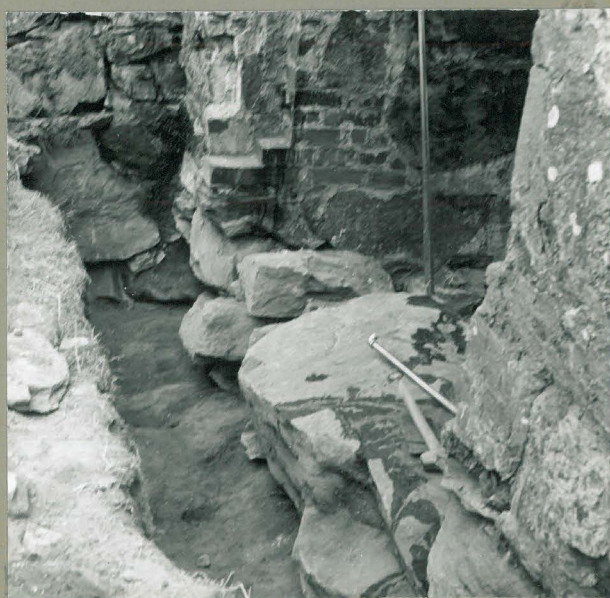
(79)

79352:79



(80)

79352:80



(81)

79352:81

N=0 79352

82. Länsipäädyn ikkunakomeron pohjoispieli
83. Länsipäädyn ikkunakomeron eteläinen sisäpieli
84. Kuori-ikkunan alaosa ulkopuolelta. Luiskaan tehty pikieristys
85. Sakariston itäikkuna sisäpuolelta
- 86-87 Kuori-ikkunan luiskan kiveys ennen tilapäistä poistamista



82

79352:82



83

79352:83



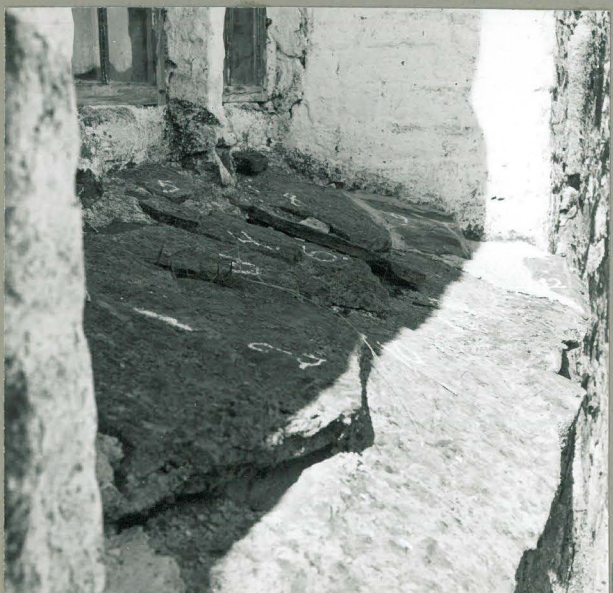
84

79352:84



85

79352:85



86

79352:86



87

79352:87

N=0 79352

88. Eteläseinän itäisimmän
ikkunan luiskan kiveys
89. Länsipäädyn ikkunan luiskan
kiveys
90. Eteläseinän keskimmäinen
ikkuna
91. Eteläseinän keskimmäisen
ikkunan luiskan kiveys
92. Kuori-ikkunan alaosa si-
säpuolelta
93. Detalji edellisestä



88

79352:88



89

79352:89



90

79352:90



91

79352:91



92

79352:92



93

79352:93