

Alustava selvitys Vantaan vanhojen myllyjen sijaintipaikoista

John Lagerstedt

Ja kartta-analyysin teki V.-P. Suhonen

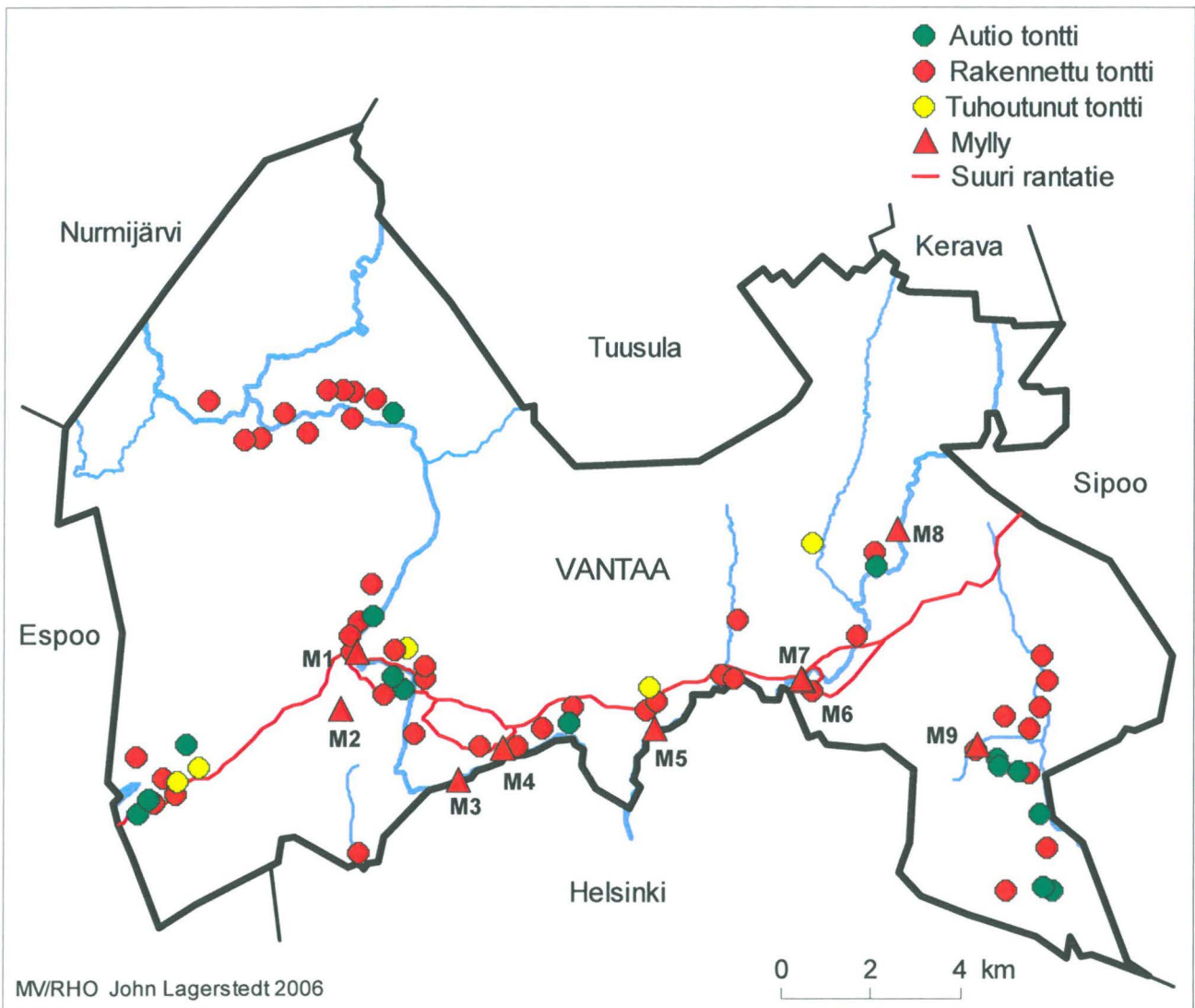


**Museovirasto
Rakennushistorian osasto
2006**

VANTAAN MYLLYNPAIKKOJEN PAIKANTAMINEN, jonka teki U.-P. Suhonen

Museoviraston rakennushistorian osasto inventoi syksyllä 2005 Vantaan kaupungin alueella sijaitsevat keskiajalla ja uuden ajan alussa muodostuneet kylätontit. Inventointi tehtiin tutkija V.-P. Suhosen johdolla ja tutkimusapulaisena toimi John Lagerstedt. Nyt käsillä olevan tutkimuksen tarkoituksena on selvittää karttalähteitä käyttämällä saman aikakauden myllyjen ja sahojen sijainti. Samalla määriteltiin suuren rantatien kulkureitti Vantaan alueella.

Aineisto kerättiin Samuel Brotheruksen 1681 – 1712 laatimista, Helsingin pitäjää esittävistä kartoista sekä Kuninkaankartastosta. Kartoilta löytyneet myllyt tai niihin viittaavat muut asiat merkittiin nykypäivän Vantaan virastokarttaan. Kohteiden koordinaateissa on käytetty Vantaan kaupungin koordinaattijärjestelmää. Myllyjen sijainnit ovat likimääräisiä ja ne voidaan tarkentaa vasta maastotutkimuksin.



1000 00 7082

MYLLYT

M1

Mårtensby *mylly*

x 87 506
y 48 020

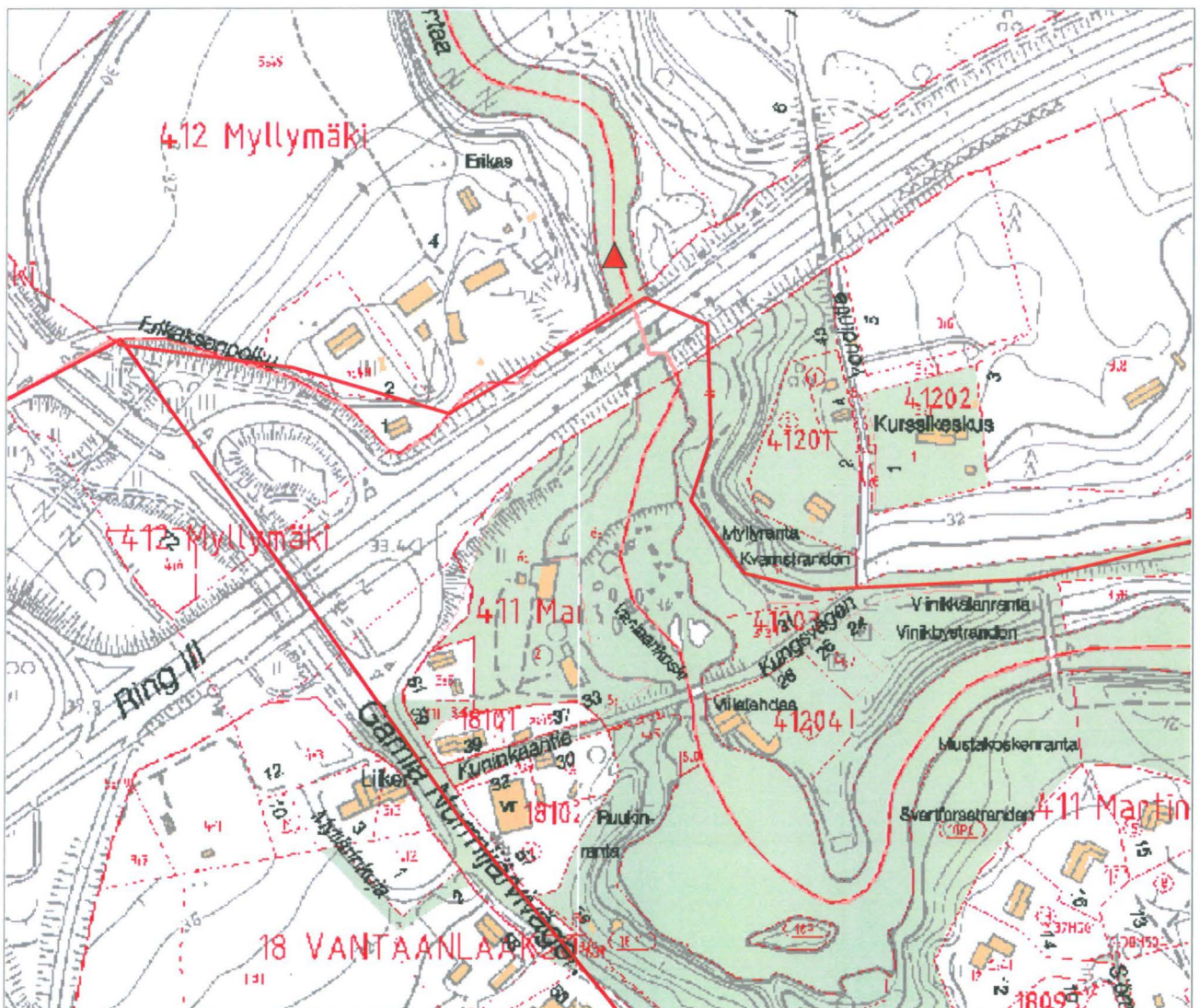
6687 506
2548 020

→ p = 6689095
→ i = 3382123

PK
2043 01 Myllymäki

Mylly on merkitty Brotheruksen karttaan ja kuninkaankartastoon joen länsirannalle.

Lähde: Kartta Helsingin pitäjän ja Porvoon läänin Myllymäestä, Brotherus, 1700.
(Samuelin kartat 2001, 48).



M2

Myllyn tarkka paikka ei ole selvillä. Vaatii lisätutkimuksia.

Lähde: Kartta Helsingin pitäjän Martinkylästä Brotherus 1699. (Samuelin kartat 2001, 47).

M3

1000 00 7083

Övitsböle = Ylästön mylly

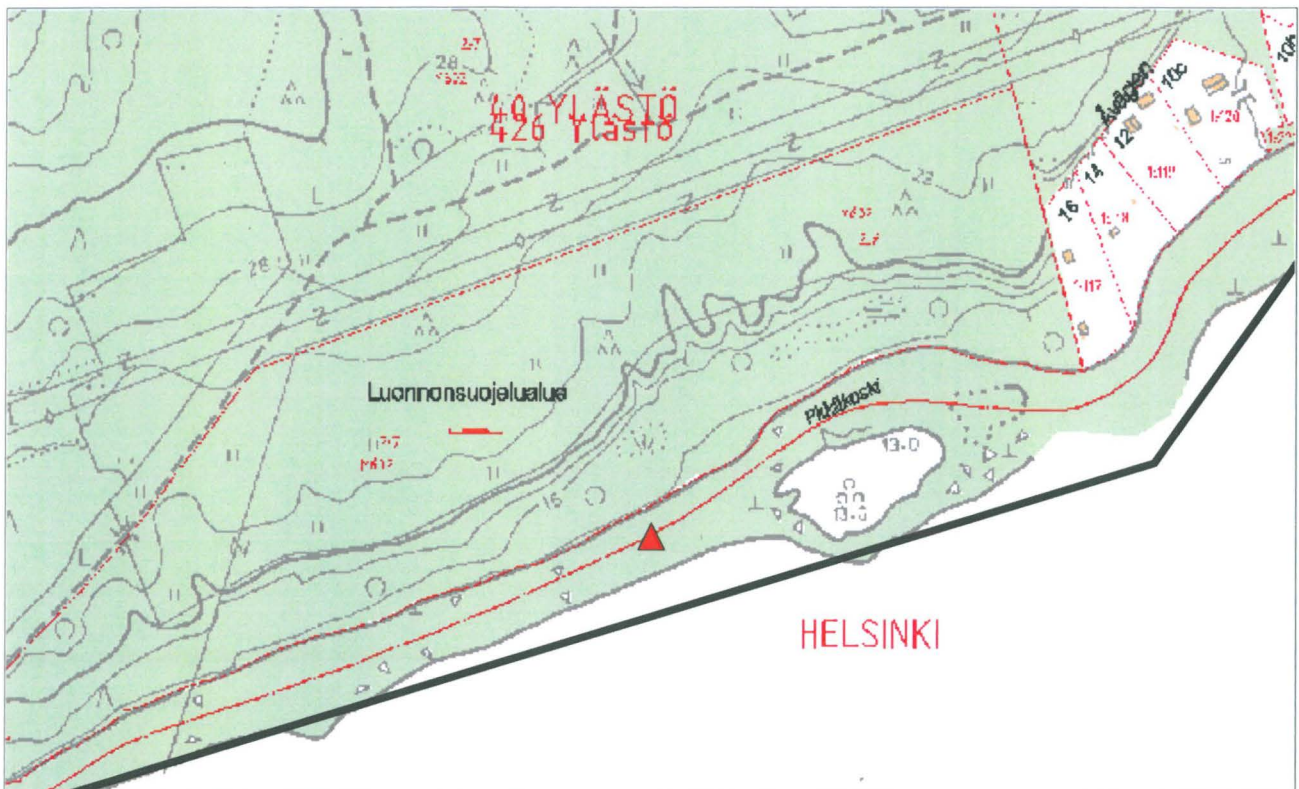
PK

x 84 662 6684 662 → p = 66 86 151
y 50 289 2550 289 → i = 3384 261

204304

Brotherus on merkinnyt karttaan kosken, muttei myllyä. Kuninkaan kartastossa kosken etelärannalle on merkitty mylly.

Lähde: Kartta Helsingin pitäjän Tolkinkylästä, Brotherus, 1699. (Samuelin kartat 2001, 50); (Alanen & Kepsu 1989, 78)



M4

Övitsböle

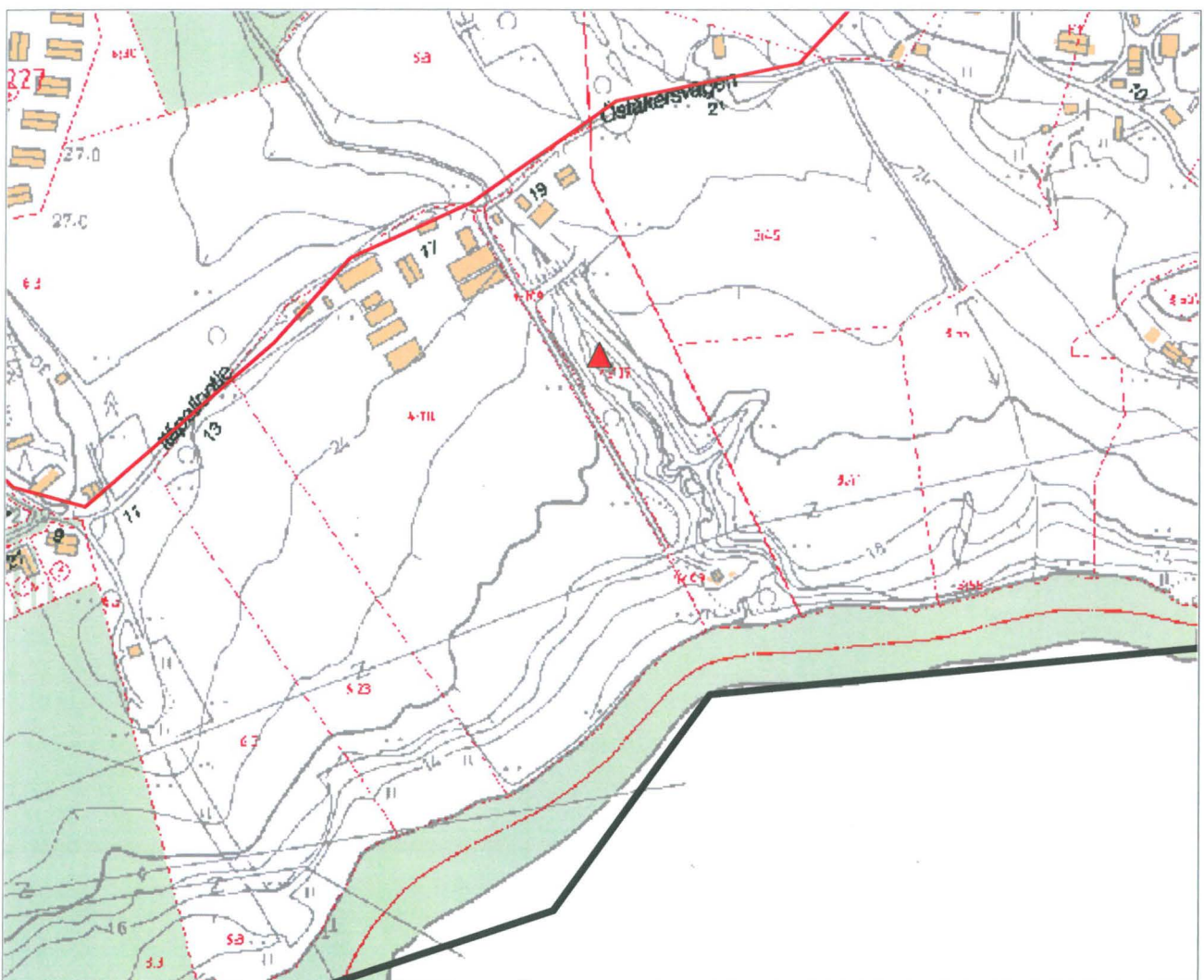
ei ref.

x 85 373

y51 273

Brotheruksen kartassa oleva paikannimi, Qvarn åker, viittaa myllyyn.

Lähde: Kartta Helsingin pitäjän Ylästöstä, Brotherus, 1699. (Samuelin kartat 2001, 50).



M5

1000 00 7084

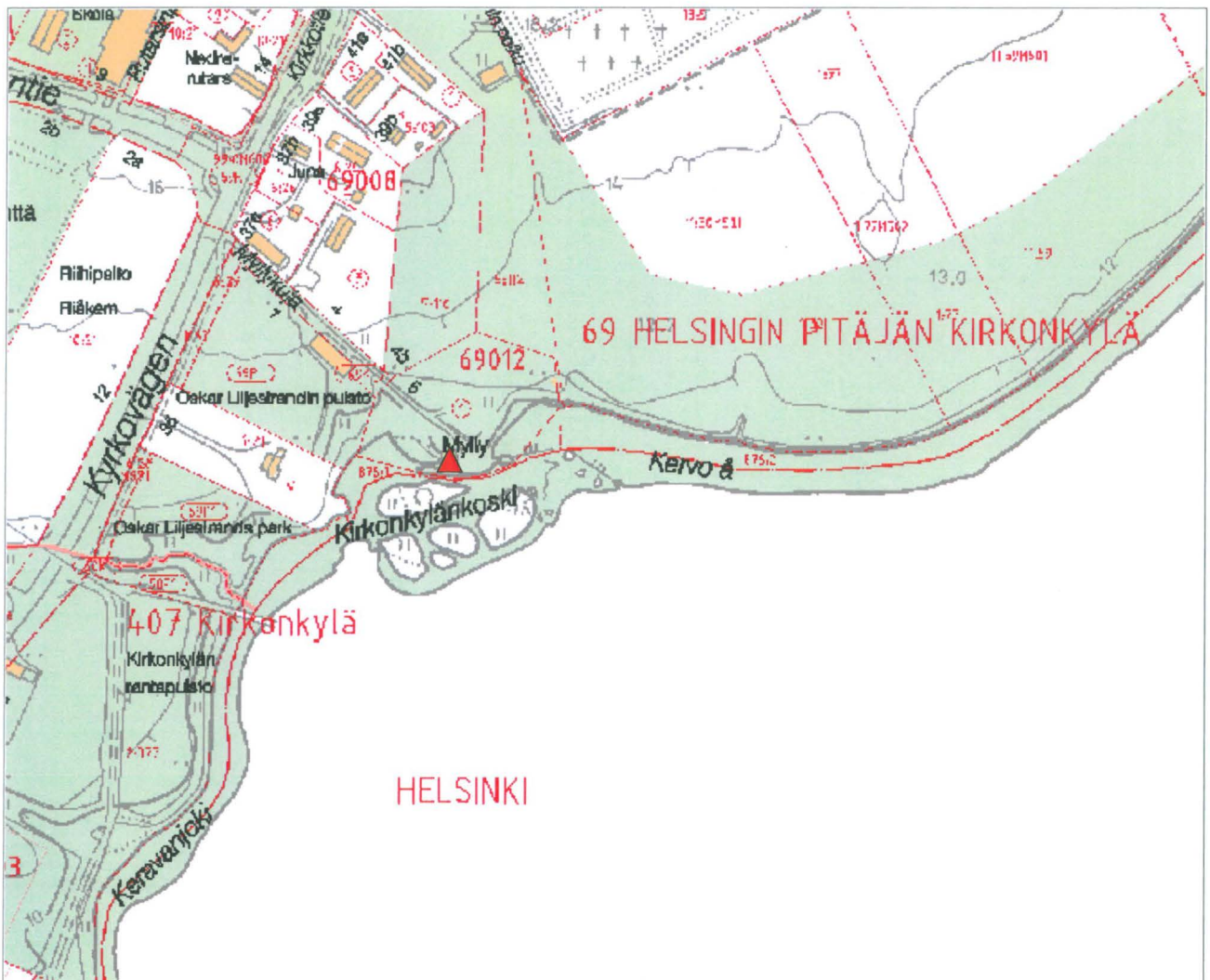
(Kyrkoby) Kirkonkylän mylly

x 85 792 6685 792 → p = 6687 081
y 54 643 2554 643 → i = 3388 672

PK
2043 04 Vantaa

Mylly on merkitty kosken pohjoisrannalle.

Lähde: Kartta Helsingin pitäjän kirkonkylästä. Brotherus 1699. (Samuelin kartat 2001, 55).



M6

Dickursby kvarn *Tiekualan mylly* 1008 00 7085

x 86 934 6686 934 → p = 6688073
y 57 931 2557 931 → i = 3391999

Brotheruksen karttaan merkitty mylly joen pohjoisreunalle kohdakkain Fastbölen myllyn kanssa.

Lähde: Kartta Kuninkaalan kylästä. Brotherus 1708. (Samuelin kartat 2001, 84).

M7

Fastböle kvarn *Kuninkaalan mylly* 1000 00 7086

x 86 889 6686 889 → p = 6688026
y 57 969 2557 969 → i = 3392035

Brotheruksen kartassa on joen kummallakin rannalla mylly. Kuninkaankartastossa joen etelärannalle on merkitty sana qvarn.

Lähde: Lähde: Kartta Kuninkaalan kylästä. Brotherus 1708. (Samuelin kartat 2001, 84); (Alanen & Kepsu 1989, 79)

M8

Hanaböle

Sahamäe

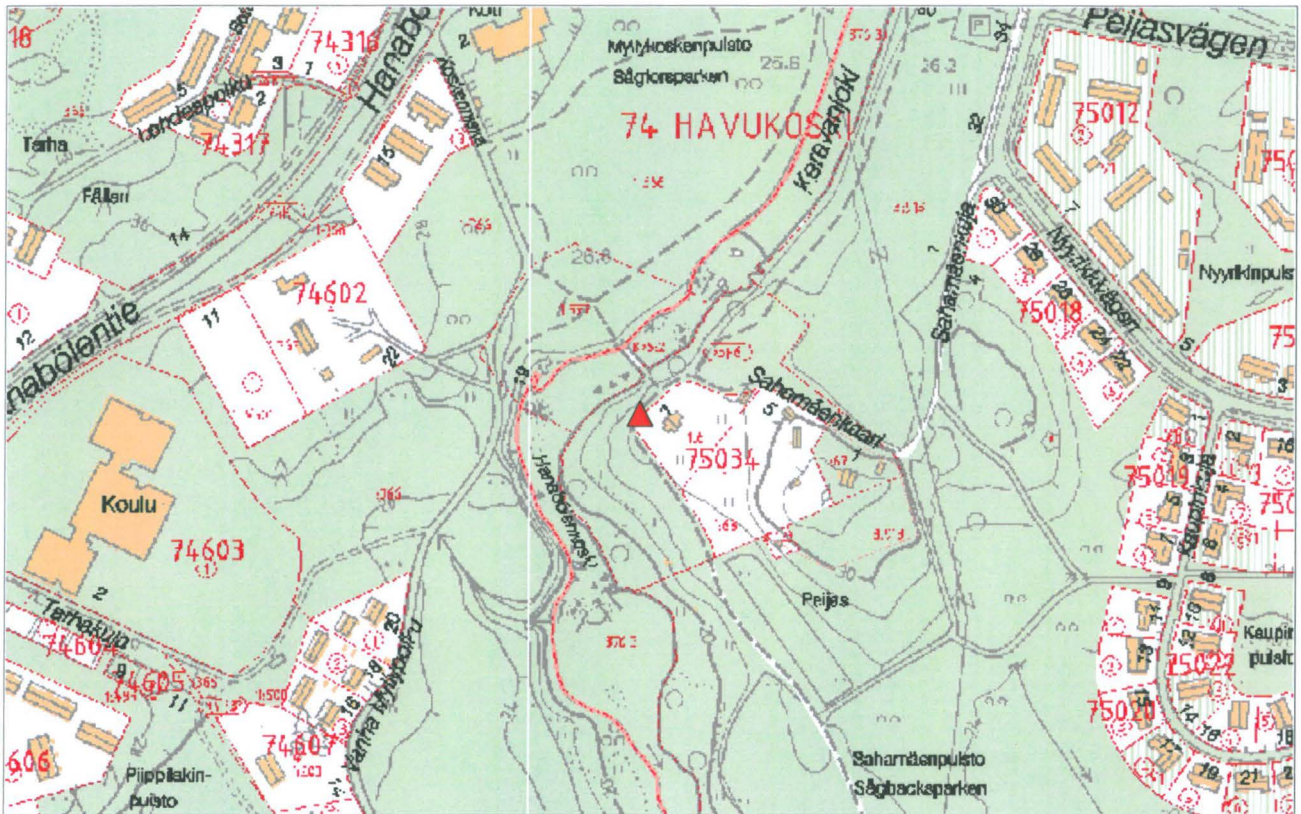
1000 00 7087

x 90 246
y 60 062

p = 6691285
i = 3394275

Kuninkaankartastossa on joen itärannalle merkitty saha ja mylly

Lähde: (Alanen & Kepsu 1989, 79)



M9

Häkansböle *Häkunilän mylly*

x 85 446
y 61 833

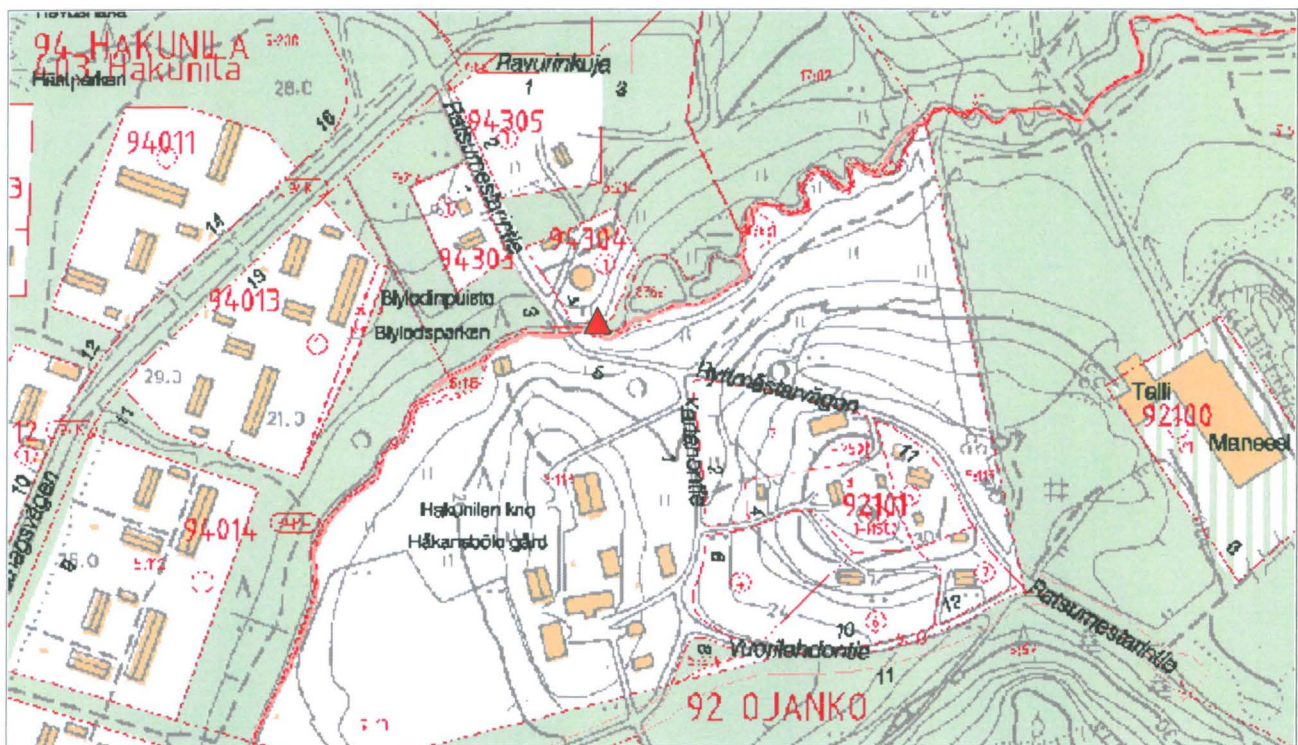
*p = 6686405
i = 3395830*

1000 00 7088

PK 204307
Östersundom

Brotheruksen kartassa mylly on merkitty joen pohjoisrannalle, kuninkaan kartastossa etelärannalle.

Lähde: Kartta Sotungista ja Hakunilasta Porvoon kihlakunnassa ja Sipoon piptäjässä. Brotherus 1708. (Samuelin kartat 2001, 81)



LOPUKSI

Kartta-aineistosta löydettiin kahdeksan myllyä, joista seitsemän pystyttiin paikallistamaan nykypäivän maastotietokannasta. Tutkimuksessa tavattiin yksi myllyyn viittaava paikannimi, jonka läheisyydessä ei karttaan kuitenkaan ollut merkitty itse myllyä. Yhden myllyn yhteydessä oli karttaan merkitty myös saha.

Suuren rantatien linjauksen merkitseminen nykyiseen Vantaan karttaan jäi ajanpuutteen takia likimääräiseksi. Karttaan merkittiin samalla tienhaaroja, jotka kulkivat vanhojen keskiaikaisten tai uuden ajan alun kylätonttien läheisyydestä. Ne ovat saattaneet olla tien vanhempia linjauksia, jotka myöhemmin on korvattu uusilla suuremmilla reiteillä.

Helsingissä 21.4.2006



John Lagerstedt

LÄHTEET

Alanen, T. & Kepsu, S. 1989. Kuninkaan kartasto Suomesta 1776–1805. Helsinki: Suomalaisen kirjallisuuden seura.

Samuelin kartat. 2001. (toim Leskinen, T. & Lillbroända, P.) Vantaa: Vantaan kaupunginmuseo.

LIITE 1: Suuren rantatien kulkulinja Vantaalla

