

LAMMINAHO: KÖÖKI (rak.n:o 3)

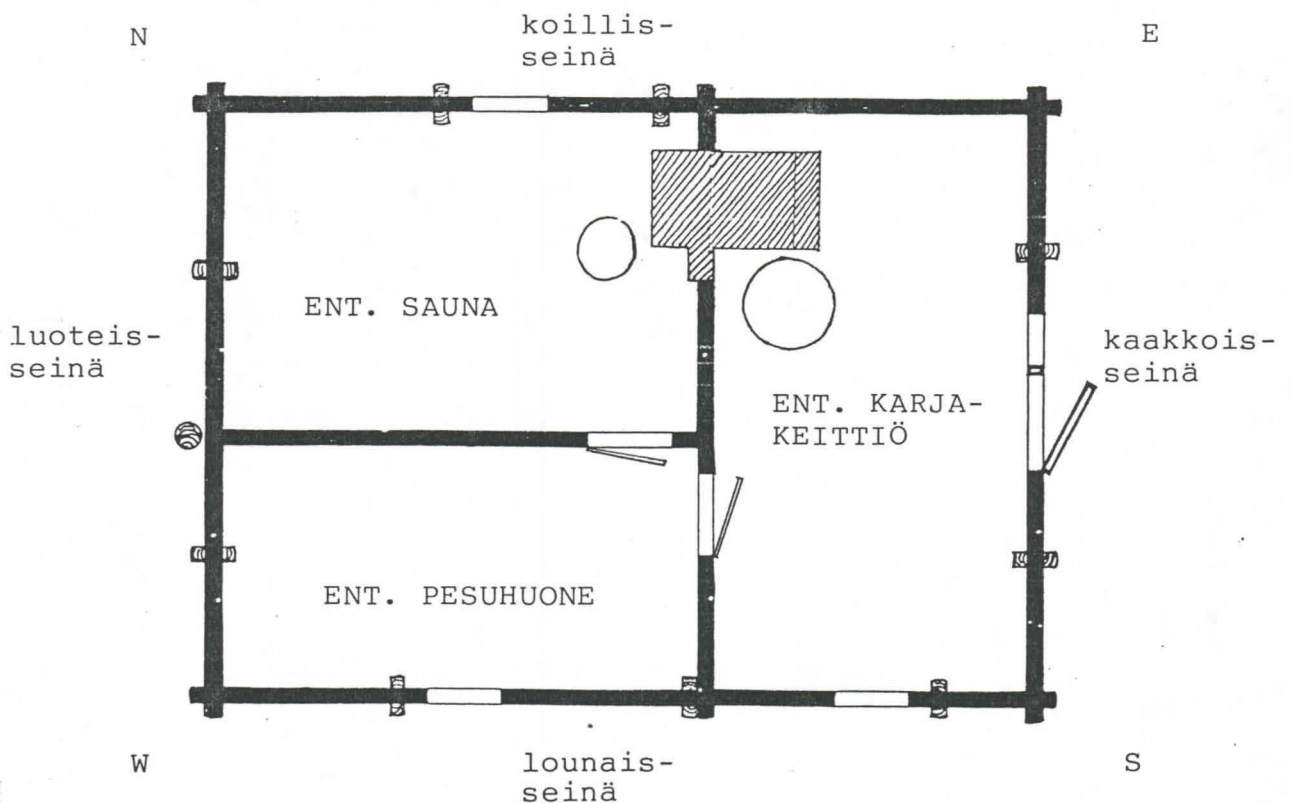
Vauriokartoitus ja korjaussuunnitelma

Rakennuskonservaattori
Kaisu Siika-aho

29.9.1992

KÖÖKI (Vanha sauna, pesuhuone, ent. karjakeittiö; kuvat 1-4, 16-20 ja liite I)

Kööki on kivien päälle pystytetty kolmihuoneinen hirsirakennus. Se on rakennettu 1860-luvulla "bränniksi", viinan keittoa varten. Rakennuksen valmistuttua viinan kotipoltto kiellettiin, joten sitä ei ole koskaan käytetty tähän tarkoitukseen. Lähinnä varastona olleita perähuoneita alettiin käyttää saunana v. 1935. Kolmatta huonetta käytettiin karjakeittiönä 1950-luvulle saakka. (H. Lamminaho). Vuoden 1885 valokuvassa (kuva 5) kööki on pihalle päin lähes nykyisessä asussaan. Tosin rakennus on ollut punamulattu ja kaakkoisseinälle, oven viereen on tehty kaksiruutuinen ikkuna ja malkakatko on vaihtunut pärekatoksi v. 1885 jälkeen.



Hirsirunko

Rakennuksen alaosa on tehty kahdesta hirsirungosta, jotka on yhdistetty toisiinsa lattaraudoilla (kuva 10). Toisen osan muodostavat entinen sauna ja pesuhuone, toisen karjakeittiön puoli. Vintin korkeudella hirsikerrat ovat yhtenäisiä. Entisen karjakeittiön kohdalla koillisseinän alaosa on uudempaa hirttä kuin muualla ulkoseinissä. Siinä on käytetty myös tilkkeenä samalleen lisäksi kangassuikaleita; muualla rakennuksessa tilkeaineena on sammal.

Ulkoseiniä on tuettu joka sivulta kahdella följarilla v. 1975. Nämä on käsitelty vihreällä lahonsuoja-aineella, joka on sisäpuolella ja koillisseinällä vielä selvästi nähtävissä. Vuoden 1989 korjauksessa uusittiin lounaisseinän alin hirsi ja saunan ja pesuhuoneen välisen seinän kolme alinta hirttä.

Karjakeittiöstä on kulkenut vesiputket sekä navettarakennukseen että kaivoon. Itänurkan molemmin puolin olevat putkien läpiviennit on paikattu laudoilla. Lautaa on käytetty hirsien paikkaukseen myös lounaisseinällä, jossa pahoin lahonnut ja sään kuluttama 10. hirsi (alhaalta päin) on suojattu kahdella laudalla.

Hirsirungon pahimmat vauriot on huoneiden ja välikaton liittymäkohdassa kulkevassa hirsikerrassa. Ilmeisesti saunan ja karjakeittiön käytöstä johtuva runsas veden käyttö on aiheuttanut kosteuden ja vesihöyryn tiivistymistä tiiviin hirsiseinän ja välipohjan välipintaan. (Vain pesuhuoneessa on tuuletusluukku.) Tämä hirsikerta on kauttaaltaan laho sisäpuolelta, ja paikoitellen myös ulkopuolelta. Siinä on myös puuntuholaisien vioitusjälkiä, jotka tosin näyttävät vanhoilta.

Tuholaisvaurioita on näkyvissä myös muualla rakennuksessa. Pesuhuoneen länsinurkassa, lounais- ja luoteisseinällä ja välikatossa nurkan lähetyvillä - sekä karjakeittiössä kaakkois- ja lounaisseinällä. Ent. karjakeittiöstä on löytynyt sekä kuolemankello (kesäk.-90) että kuollut hirsijumi (tammik.-92). Vioitusjäljet ovat pyöreitä, läpimitaltaan 1,5 -2,5 mm:n suuruisia. Osa niistä näyttää uusilta. Tilannetta seurataan v.1992 kevään ja alkukesän aikana.*

Edellä mainittuja laho- ja hyönteisvauriokohtia lukuunottamatta hirsirunko on suhteellisen hyvässä kunnossa. Rakennus ei ole juuri painunut (sitä on kengitetty), följarit tukevat hyvin hirsikehää, jolloin yksittäiset lahot hirret eivät aiheuta suurta vahinkoa rakenteelle. Väliseinissä laho- tai puuntuholaisvaurioita ei ole.

Seuraavassa ulkoseinien vaurioiden kartoitus.

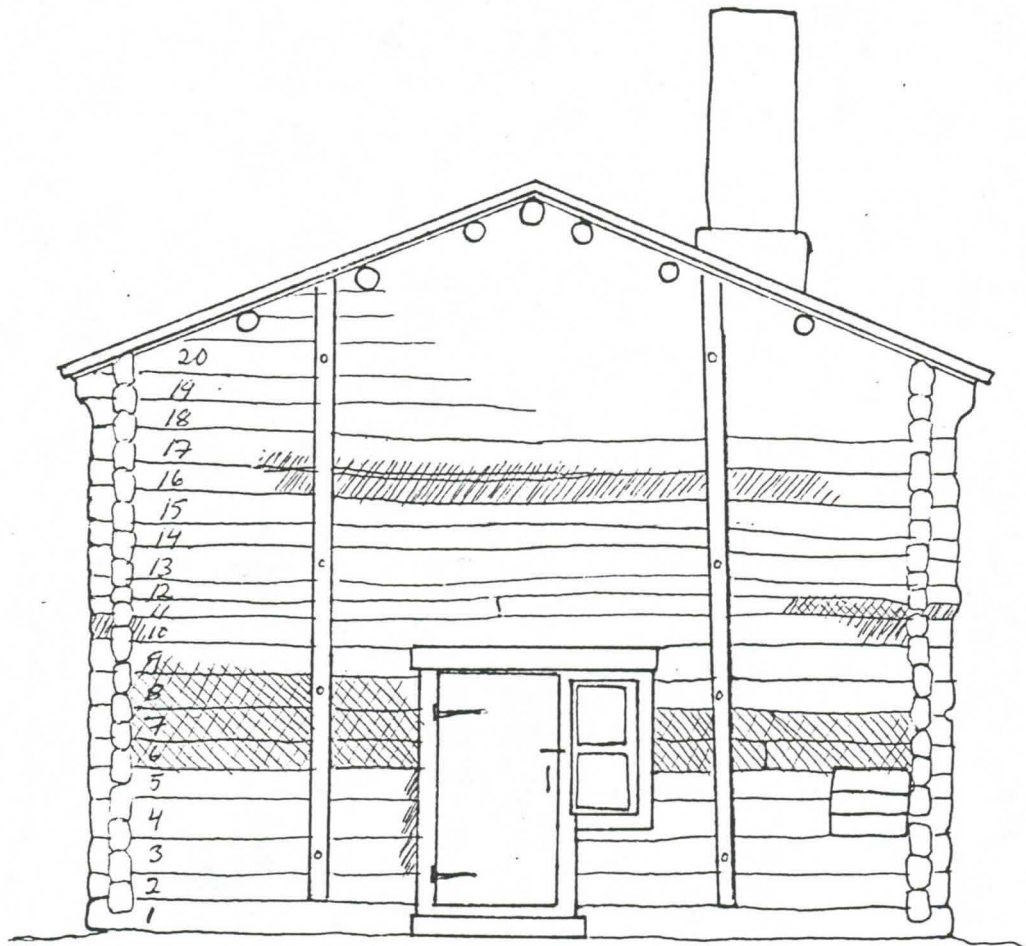
=====

* TUHOLAISVAURIOIDEN SEURANTA:

Huhtikuussa v. 1992 merkitsin köökirakennuksen puuntuholaisien lentoaukot valkoisella liidulla saadakseni selville, onko vauriointuneissa hirsissä elävää tuholaiskantaa. Vinttiosan vaurioita en ottanut mukaan seurantaan. Kesällä -1992 kävi ilmi, että uusia lentoaukkoja oli tullut jonkin verran vanhojen vauriojälkien lähetyville (liite 3). Myös vanhoista lentoaukoista tippunut puunpuru kertoi aktiivisista vaurioista. Vauriot keskittyvät hirsien ala- ja yläreunoihin, joissa on lahoa 3 - 7 cm:n syvyydeltä. Puhon vaurioitunut on välikaton kohdalla oleva hirsikerta (ei saunan kohdalta).

Hirsivauriot: kaakkoisseinä

- HIRRET 3-5: hirrenpääät lahoja oven vuorilaudan alta ja vierestä
6-7: rakennuksen sisäpuolella hyönteisvaurio koko seinän pituudelta, myös 6:nnen hirren päässä olevassa hirsipaikassa. Puuainees on suurimmaksi osaksi kovaa ja tervettä puuta. Tuhohyönteisten lentoaukot ovat pyöreitä, läpimitaltaan 1,5 - 2,5 mm. Hirsissä on sekä vanhoja että uudelta näyttäviä vioitusjälkiä.
- 8: em. hyönteisvaurio jatkuu oven ja etelänurkan välillä.
9: em. hyönteisvaurio hirren alareunassa oven ja etelänurkan välillä.
10: hirren pää lahonnut poikki etelänurkan salvoksesta, myös toinen pää laho yläosastaan.
11: itänurkan pääty laho, sisäpuolella em. kaltainen hyönteisvaurio. (KUVAT 11-12)
16: läpeensä laho melkein koko pituudeltaan. Yläreunassa suuri vesitasku, joka kerää sisäänsä sadevedet.
17: alapuoli laho noin 2 metrin matkalta em. vesitaskun kohdalta.



lahovaurio



hyönteisvaurio

PIIROS 2. Kaakkoisseinän vauriot

Hirsivauriot: Lounaisseinä

HIRRET 3-9: rakennuksen sisäpuolella tuohyönteisten viotusjälkiä länsinurkan puoleisessa päässä, pesuhuoneen kohdalla (lentoaukot 1,5 - 2,5 mm). Sekä vanhoja että uudelta näyttäviä aukkoja.

4-8: hyönteisvioletus hirsien eteläpäädyssä (kuten edellä).

10: hyönteisvioletus sisäpuolella koko seinän pituudelta. Pesuhuoneen kohdalla hirsi on lahonnut ja se on suojattu kahdella sen kylkeen naulatulla laudalla. Leveä, väliseinästä pesuhuoneen ikkunan päälle ulottuva lauta suojaa hirttä kastumiselta. Hirren länsipäähän naulattu kapea lauta päästää sadevedet lahon hirren sisään.

11: hirren eteläpää on laho, katkennut salvoksen kohdalla. Pesuhuoneen kohdalla hirren alaosa on laho ikkunan päältä länsipäätyyn saakka.



lahovaurio



hyönteisvioletus



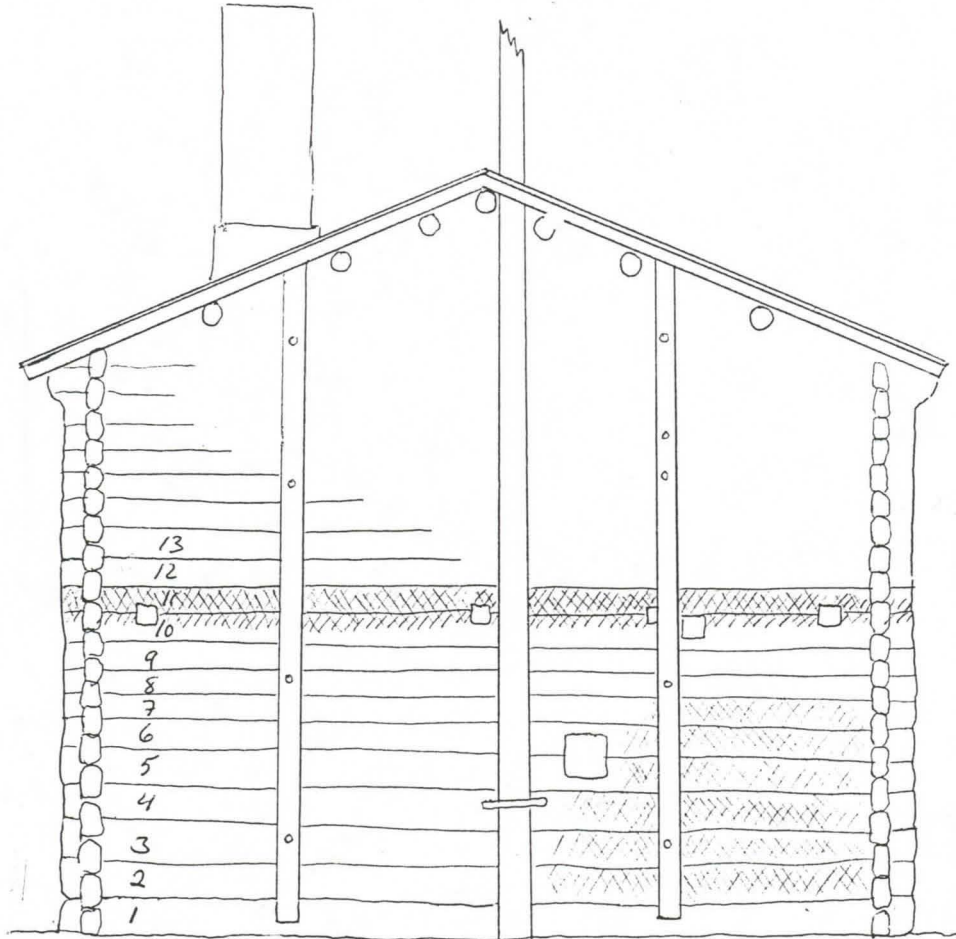
lautapaikka


PIIRROS 3. Lounaisseinän vauriot.

Hirsivauriot: Luoteisseinä

HIRRET 2-7: hyönteisvioletusta pesuhuoneen kohdalla seinän sisäpuolella. Ei uutta vioitusta.

10-11: hirret lahoja koko seinän pituudelta, hyönteisvaurioita. Ei uutta vioitusta.



 hyönteisvioletus

PIIRROS 4. Luoteisseinän vauriot.

Hirsivauriot: Koillisseinä

HIRRET: 10. eli alimmainen koko seinän pituinen hirsi on laho koko pituudeltaan. Siinä on myös puuntuholaisten lentoaukkoja. Ei tuoreen näköistä vioitusta.

Lattiat

Pesuhuoneessa on todennäköisesti alkuperäinen lautalattia. Se on rakennettu rakennuksen poikkisuuntaan kulkevien kannattajien varaan. Kannattajat on laitettu kivien päälle tai maata vasten. Niiden kuntoa ei ole tutkittu. Lattia on karjakeittiön puoleisesta päästä painunut. Lattialaudat ovat vesisahattua lautaa; leveydeltään 15 - 22 cm. Laudoitus on kauttaaltaan hyväkuntoista. Lattiaa kiertävät, kapeasta laudasta tehdyt jalkalistat pitävät laudat paikoillaan.

Saunassa on valettu betonilattia. Se on uusittu kesän-1989 korjausten yhteydessä. Entisen karjakeittiön betonilattiaa on myös korjailtu muurin ja kaakkoisseinän väliltä samana vuonna. Molemmat lattiat ovat hyvässä kunnossa.

Välikatto

Välikatto on rakennettu rakennuksen pitkittäissuuntaan kulkevien kannattajien varaan. Yhtenä kannattajana on saunan ja pesuhuoneen väliseinän ylin hirsi, joka myös sitoo seinän muuhun hirsirunkoon (ainoa väliseinän hirsi, joka muodostaa liitoksen päätyseinän ja karjakeittiön seinän kanssa). Keskellä saunaa ja pesuhuonetta kulkevat kannattajat ovat muita uudempia. Ne ovat myös ohuempia (90 X 110 mm) kuin vanhemmat katon kannattajat (110 X 160 mm). Saunan kohdalla tämä kannattaja on tuettu välikaton yläpuolelta väliseinän ja räystäään puolisen kannattajan varaan kolmella poikkihirrellä. Piirros 5.

Välikaton lomalaudoitus on tehty kantatusta sahalaudasta. Laudoituksen päällä on ollut täytteenä hiekkaa ja sammalta (n. 10 m³). Koska välikatto oli painunut pesuhuoneen kohdalta ja karjakeittiön lahovauriokohdista, postettiin välikaton täytteet kesällä-90. Tällä hetkellä painumia ei juuri ole.

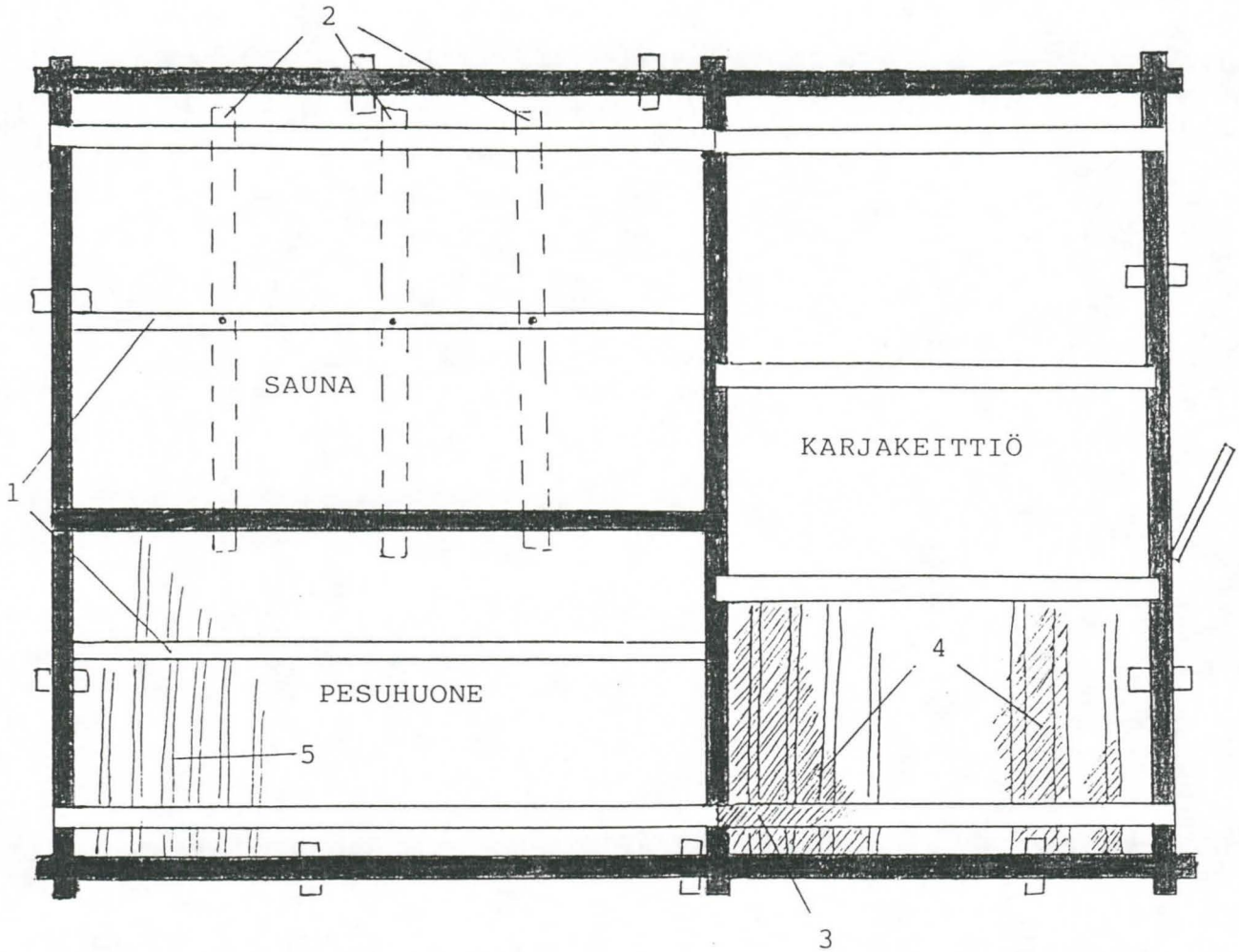
Karjakeittiön lounaanpuoleinen välikatonkannattaja on lahonnut (KUVAT 13 n. 70 cm:n pituudelta pesuhuoneen puoleisesta päästä. Myös välikaton laudoitus on lahoa nurkan läheisyydessä. Kannattajassa ja laudoituksessa on valkoista, kuivanutta sienirihmastoja. Syynä näihin vaurioihin on ilmeisesti katon vuotaminen ennen v. 1975 tehtyä nykyistä pärekattoa. Laudoituksessa on lahokohta myös karjakeittiön kaakkoisseinän läheisyydessä. Pesuhuoneen kohdalla on välikatossa hyönteisvioletusta lomalaudoituksen päällimmäisissä laudoissa lähellä länsinurkkaa. Hyönteisten vauriojäljet ovat vanhoja. Piirros 5. 14

Vesikatto

Vuoden 1885 valokuvassa köökissä on malkakatto. Katto on rakennettu kuuden vuoliaisen ja kurkihirren varaan. Nykyinen pärekatto on tehty v. 1975. Seuraavana vuonna se käsiteltiin vihreällä lahonsuoja-aineella. Päreiden aluslaudoituksena on käytetty hyvin eri levyisiä sahalautoja. Pärekatto on kolmikerroksinen. Katto on hyvässä kunnossa.

Viirisalko

Köökin luoteisseinään on kiinnitetty rautavanteella viirisalko, joka on Ilkka Lamminahon muistiinpanojen mukaan pystytetty v. 1824. (Viirisalosta käytetään nimitystä laku.) Salko seisoo maassa kivien tukemana. Se kulkee köökin päätyräystäään läpi kurkihirren vierestä. Viirisalko on korjattu v. 1989.



1. Uudemmat kannatinhirret
2. Välikaton yläpuolella kulkevat tukihirret
3. Lahokohta kannatinhirressä
4. Välikaton laudoituksen lahkohdat
5. Hyönteisvioletusta välikaton lomalaudoituksen ylälaudoissa

PIIRROS 5. Välikaton rakenteet ja vauriokohdat.

Ovet

Saunan ja pesuhuoneen välinen ovi on tehty kuudesta n. 5 cm paksusta ponttilaudasta. Pystylaudat sitoo yhteen kaksi tukevaa puunauloilla kiinnitettyä pienaa. Ovessa on sepän tekemät saranat. Ovi on pienennetty oviaukkoon sopivaksi. Se aukeaa pesuhuoneen puolelle. Ovi on hyväkuntoinen, mutta ravistunut: ei mene kunnolla kiinni.

Pesuhuoneen ja karjakeittiön välinen ovi on ed. kaltainen pienoitettu lautaovi. Tosin se on koristeltu karjakeittiön puolelta sahanterää muistuttavalla uurroskuviointilla (kuten esim. Lamminahon aittojen ovet) - ja maalattu keltamullalla. Pesuhuoneen puolelta ovi on maalattu vaalealla öljymaalilla. Ovi on hyväkuntoinen ja toimiva.

Ulko-ovi on ilmeisesti nuorempaa tekoa kuin muut ovet. Se on myöskin pienoilla sidottu lautaovi. Pienat on kiinnitetty nauhoilla. Ovi on paikattu sepän tekemän salpalaitteen kohdalta v.1989. Se on ollut ulkopuolelta keltamullattu, mutta väri on kulunut suurimmaksi osaksi pois. Ovi on hyväkuntoinen ja toimiva.

Ikkunat

Kööki-rakennuksen ikkunat ovat hyvin eri ajoilta. Selvästi muita vanhempia ovat pesuhuoneen ja karjakeittiön lounaisseinän ikkunoiden ulkopuitteet. Karjakeittiön kaakkoisseinällä, ulko-oven vieressä oleva kaksiruutuinen ikkuna (Piiros 6, ikkuna 1) on selvästi uudempi. Sekä sisä- että ulkopuite on ehyt. Ikkunaruudut on kiinnitetty kittilistoilla. Puite ja vuorilaudat on ulkopuolelta sivelty v. 1976 vihreällä lahonsuoja-aineella (kuten muissakin köökin ikkunoissa). Vihreä väri on kulunut melkein kokonaan pois.

Karjakeittiön lounaisseinän ikkunan (ikkuna 2; ks. myös kuvat 6,8 ja piirros 7) ulkopuitteet ovat ohutrakenteisia. Ne ovat uraikkunoita, joissa ikkunaruudut ovat puitteisiin höylätyissä urissa. Välipuutovat kapeita ja profiloituja. Puitteiden alakulmissa on kulmaraudat. Suurimmaksi osaksi pois kuluneen vihreän lahonsuoja-aineen alla on kulunut valkoinen öljymaali. Puitteet ovat kauttaaltaan hyvin säänkuluttamat (tumma lahonsuoja-aine on omalta osaltaan lisännyt auringon kuluttavaa vaikutusta). Alanurkkien kulmaraudat ovat ruostuneet, vääntyilleet ja osittain irti. Puu kulmarautojen alla on paikoitellen lahoa. Myös etelänurkan puoleisen puitteen välipuun kiinnityskohta on lahonnut. Molemmat alaruudut on tehty kahdesta kappaleesta. Ikkunan vuorilaudat on uusittu v. 1976 ja käsitelty myöskin lahonsuoja-aineella. Vihreä väri on kulunut pois melkein kokonaan. Ikkunalauta on päällystetty pellillä.

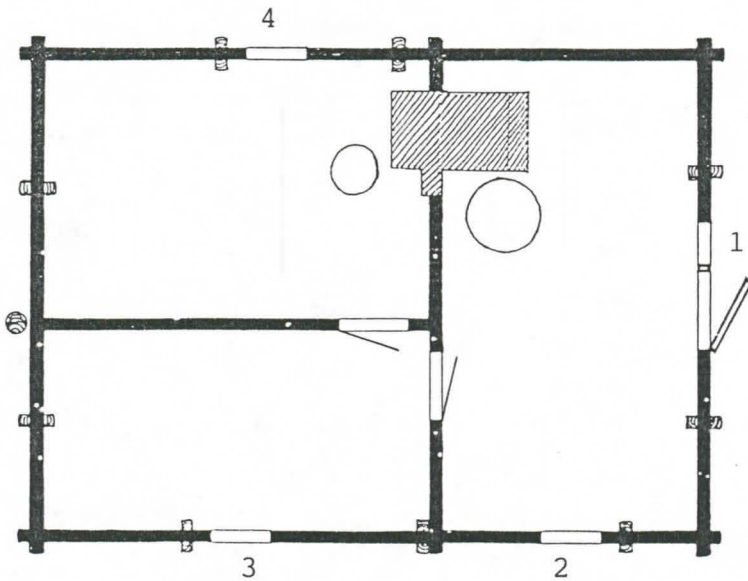
Sisäpuitteet ovat selvästi ulkopuitteita uudemmat. Ne on tehty tukevammiksi. Ne on pienennetty ja pyöristetty alanurkista, jotta ne sopisivat profiloituneen ikkunalaudan päälle. Puitteet on maalattu valkoisiksi. Ikkunan sisäpuitteet ovat hyväkuntoiset.

Pesuhuoneen ikkunassa on kaksi kaksiruutuista ulkopuitetta ja kolmiruutuinen, T-mallinen sisäpuite (ikkuna 3, kuvat 5,7; piirros 8). Ulkopuitteiden puosot ovat sään kuluttamia, vääntyilleitä. Ikkunaruudut ovat osittain irronneet ja työntyneet ulos päin, kitit ovat paikoin halkeilleet ja tippuneet pois. Puitteissa on lahoa alakulmissa kulmarautojen alla. Kulmaraudat ovat ruostuneet. Ikkunalaudan päällä on useammasta palasta tehty suojapelti. Ikkunanpuitteet ovat olleet valkoseksi maalattuja. Vuorilaudat on uusittu v. 1976 ja käsitelty kuten puitteetkin lahonsuoja-aineella. Vihreä väri on kulunut pois lähes kokonaan.

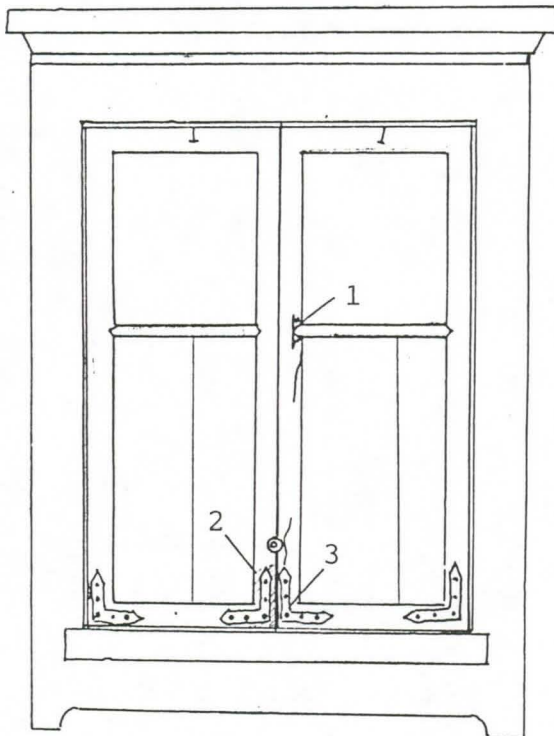
Pesuhuoneen ikkunan sisäpuite on valkoseksi maalattu. Se on selvästi uudempi kuin ulkopuitteet. Sisäpuite on hyväkuntoinen.

Saunan ikkunan muodostaa kaksi kolmiruutuista, T-mallista puitetta. Ulkopuitteen ikkunalasit on kiinnitetty kittilistoilla ja kitillä (yläruutu). Osa kitistä on lohkeillut ja tippunut pois. Kittilistat samoin kuin ulkopuite yleensäkin on hyväkuntoinen. Ulkopuite ja sisä- ja ulkopuitteen väliset puosot on maalattu vaalean kellertävällä. Ulkopuolelta ikkunan puosot ja vuorilaudat on käsitelty kuten muutkin ikkunat. Varsinkin vuorilaudoissa väri on edelleen voimakkaan vihreä.

Saunan ikkunan sisäpuitteen ruudut on kiinnitetty kitillä (vas. puoleinen alaruutu) ja kittilistoilla. Kittit on lohkeillut ja tippunut osittain pois. Muuten sisäpuolen puite on hyväkuntoinen. Puite on saunan puolelta maalaamaton.



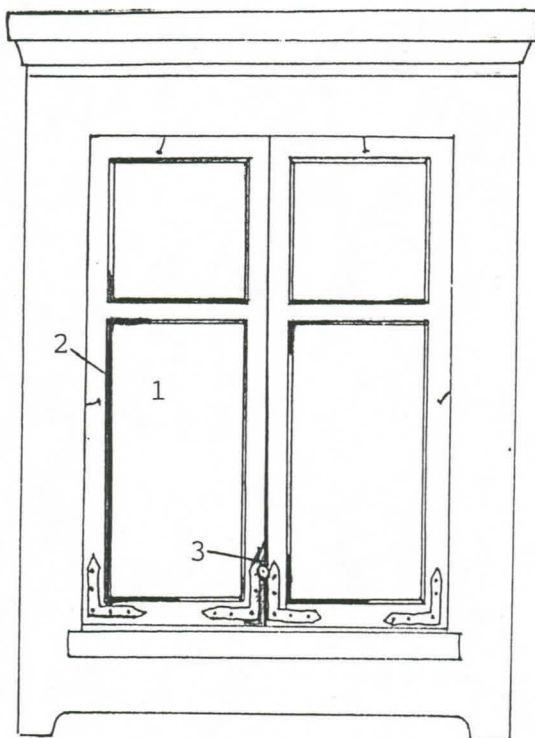
PIIRROS 6. Ikkunoiden numerointi.



VAURIOT:

1. Puite lahonnut, pala pois.
2. Pystypuun alaosa laho.
3. Kulmarauta vääntynyt ja puoliksi irti.
4. Lahokohtia myös muiden kulmarautojen alla.
5. Kulmaraudat ruostuneet.

PIIRROS 7. Ikkuna 2, ulkopuitteiden vauriot.



VAURIOIT:

1. Ikkunaruutu työntynyt ulos päin.
2. Kitti tippunut pois.
3. Pystypuitteen alaosa lahonnut.
4. Lahokohtia myös muiden kulmarautojen alla.
5. Kulmaraudat ruostuneet.

PIIRROS 8. Ikkuna 3, ulkopuitteiden vauriot.

Palomuuuri

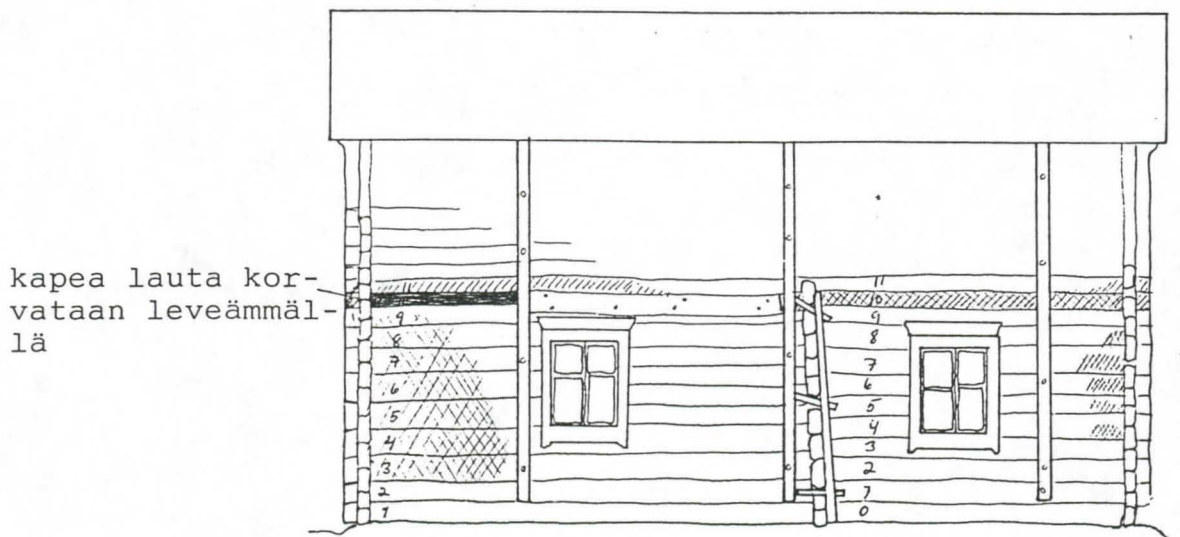
Saunan ja karjakeittiön palomuuuri on rakennettu huoneiden väli-seinän varaan. Saunassa siihen on liitetty kertalämmitteinen pöytäkiuas, karjakeittiön puolella Porin Mainio -muuripata. Muuri on halkeillut sieltä täältä, rappaus on tippunut pois saunan puolelta muurin yläosasta, karjakeittiön puolelta koko muurista. Myös piippu on vintin kohdalta ja ulkoa liikkunut ja halkeillut. Laasti on paikoin varissut pois tiilien välistä (kuva 15-16). Muuri ja piippu eivät ole käyttökunnossa.

KÖÖKIN KORJAUSSUUNNITELMA

Hirsirunko

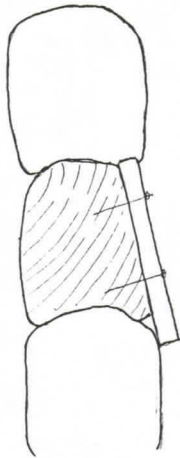
Hirsirunko on kokonaisuudessa tukeva. Sen suurimmat ongelmat ovat puuntuholaisten aiheuttamat tuhot ja muutamat yksittäiset lahokohdat. Hyönteisvaurioiden laajuus ja aktiivisuus selvitetään keväällä -92 seurannan avulla. Mahdolliset korjaustoimenpiteet näiden vaurioiden osalta selviävät tämän jälkeen.

Rakennuksen alin yhtenäinen hirsikerta on pahoin lahonnut. Sitä on suojattu lounaisseinällä lautapaikoilla. Muilla seinillä ei ole tarvetta ulkoa päin ehyen ja toimivan hirren suojaukseen. Lounaisseinän paikoista (piirros 1) kapeampi lauta on korvattava leveämmällä. Lauta sijoitetaan siten, että yllä oleva hirsi muodostaa tippanokan laudan päälle samoin kuin lauta itse muodostaa tippanokan alapuolella olevan hirren päälle (piirros 2). Lautaa asennettaessa on pidettävä huolta siitä, että lauta ei ulkone seinästä paljoa. Samoin on vältettävä alla olevien hirsien turhaa työstämistä. Lauta kiinnitetään nauloilla.



PIIRROS 1. Lounaisseinän korjaukset.

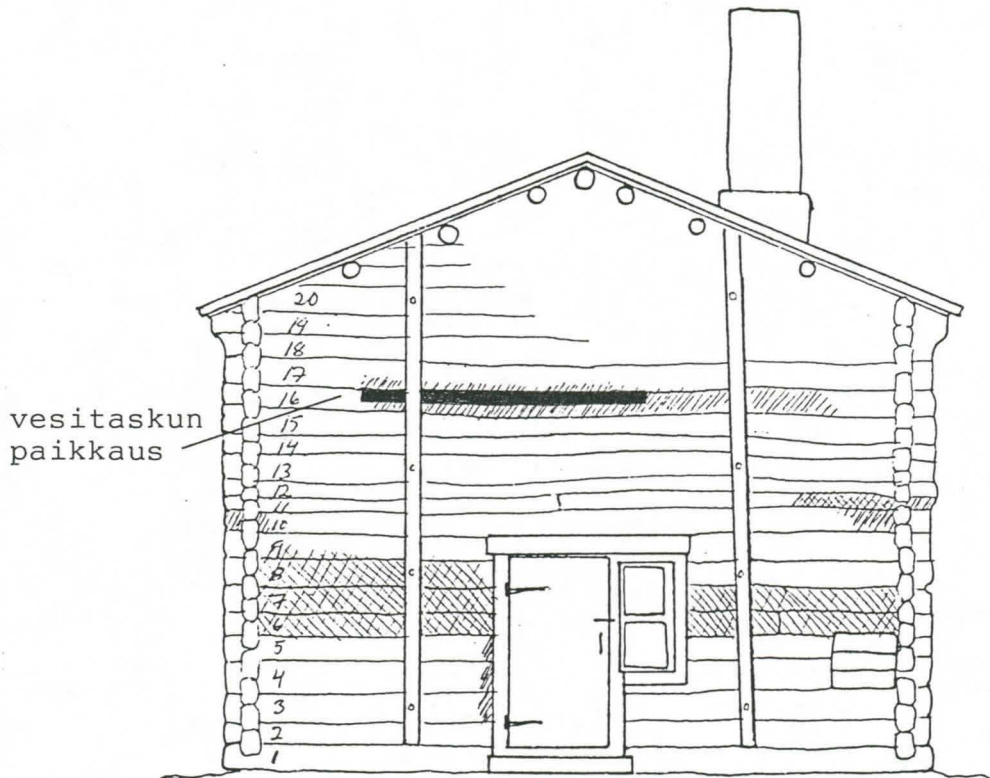
Kaakkoisseinällä oleva vesitasku - hirsi 16 - (piirros 4) korjataan myös paikkaamalla. Tässä kohdin tehdään paikkaus hirteen puutapeilla kiinnitettävällä puupaikalla (piirros 3). Myös tässä tapauksessa on kiinnitettävä huomiota siihen, että paikka estää sadeveden pääsyn paikan ja paikattavan hirren väliin.



PIIRROS 2. Lounaisseinän paik-
kausperiaate.



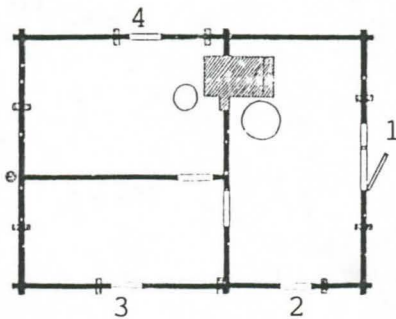
PIIRROS 3. Kaakkoisseinän 16:n
hirren paikkausperiaate.



PIIRROS 4. Kaakkoisseinän korjaukset.

Ikkunat

Entisen karjakeittiön ja pesuhuoneen lounaisseinän ikkunoiden (2,3) ulkopuitteet korjataan tiheäsyisellä puulla käyttäen vedenkestävää PVC-liimaa ja puutappeja. Kulmarautojen alla olevat puosot tarkistetaan ja paikataan tarvittaessa. Kulmaraudat puhdistetaan elektrolyysillä. Mikäli puitteen korjaus ei vaadi sen purkamista, kulmaraudat jätetään paikoilleen ja yritetään puhdistaa teräsharjalla. Puhdistuksen yhteydessä tarkistetaan kulmarautojen kunto. Huonokuntoiset kulmaraudat korvataan uusilla, mikäli puitteen kunto vaatii toimivien kulmarautojen käyttöä. Pesuhuoneen ikkunan (ikkuna 3) ulkopuitteet oikaistaan, lasit laitetaan paikoilleen ja kittaukset uusitaan käyttäen pellavaöljykittiä.



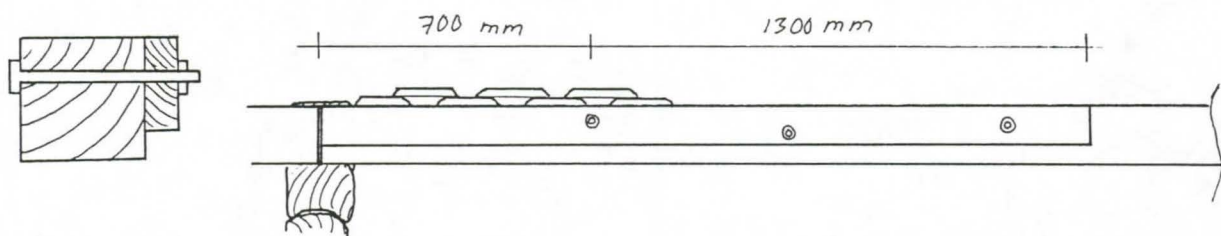
Saunan ikkunan (ikkuna 4) kittaukset korjataan pellavaöljykitillä.

Kaikkien ikkunoiden ulkopuitteiden vihreä lahonsuoja-aine ja irttava öljymaali poistetaan ja puitteet kulmarautoineen maalataan valkoisella öljymaalilla. Mikäli rakennus päätetään uudelleen punamullata, poistetaan lahonsuoja-aine myös ikkunoiden vuorilaudoista ja maalataan myöskin ne valkoisella öljymaalilla.

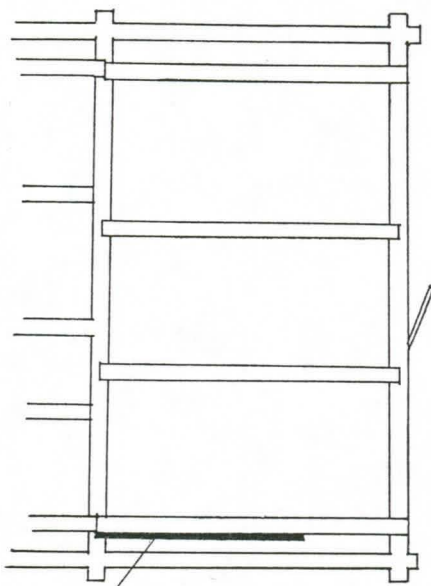
Välikatto

Karjakeittiön välikaton lounaisseinän puoleisen kannattajan lahonnut pää tuetaan kannattajaa vahvistamalla. Sen seinäpuoleiseen kylkeen kiinnitetään pulteilla (\varnothing 10 mm) 40 mm leveä ja 125 mm korkea tuki, joka ulottuu pesuhuoneen puoleisesta päästä kahden metrin päähän (piirros 5-6). Välikaton laudoituksesta korvataan lahot laudat uusilla lounaisseinästä seuraavaan kannattajaan saakka seuraavasti: lomalaudoituksen alalaudoista laudat 1-3 ja 9, yläpuolisista laudoista 1-3 (vain niin pitkälti kuin lahoa on) sekä laudat 8 ja 9 (piirros 6). Paikkaukset tehdään samanlaisella kanttaamattomalla sahalaudalla kuin alkuperäislaudoituskin on tehty.

Ko. kannattajassa ja välikaton laudoituksessa olevat kuivuneen sienirihmaston jäännökset harjataan pois.



PIIRROS 5. Välikaton lounaisseinän puoleisen kannattajan tuen kiinnitys.



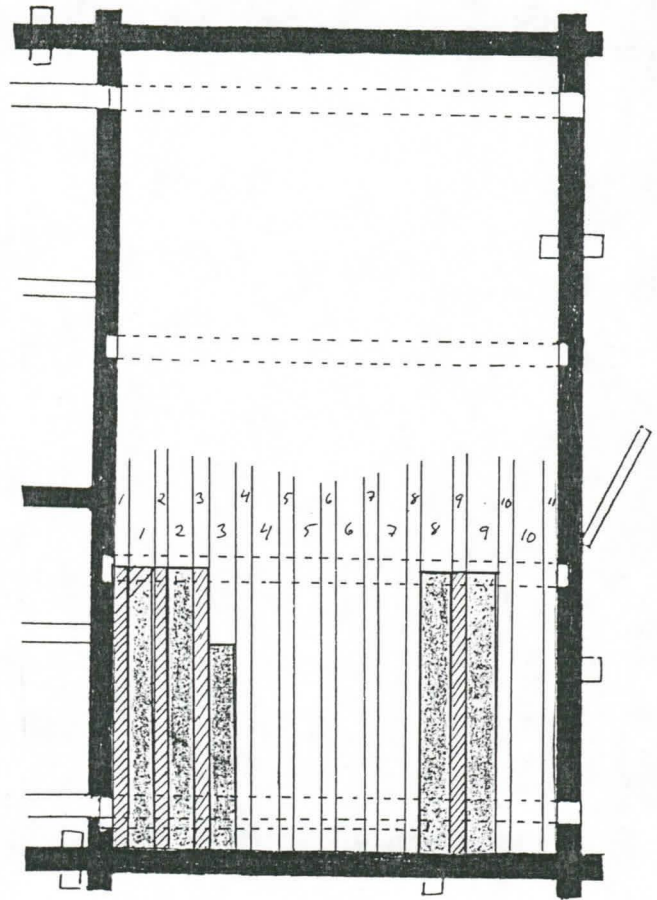
kannattajan vahvistaminen



lomalaudoituksen alalautojen uusiminen (laudat 1-3, 9)



lomalaudoituksen uusittavat ylälautojen kohdat (laudat 1-3, 8-9)

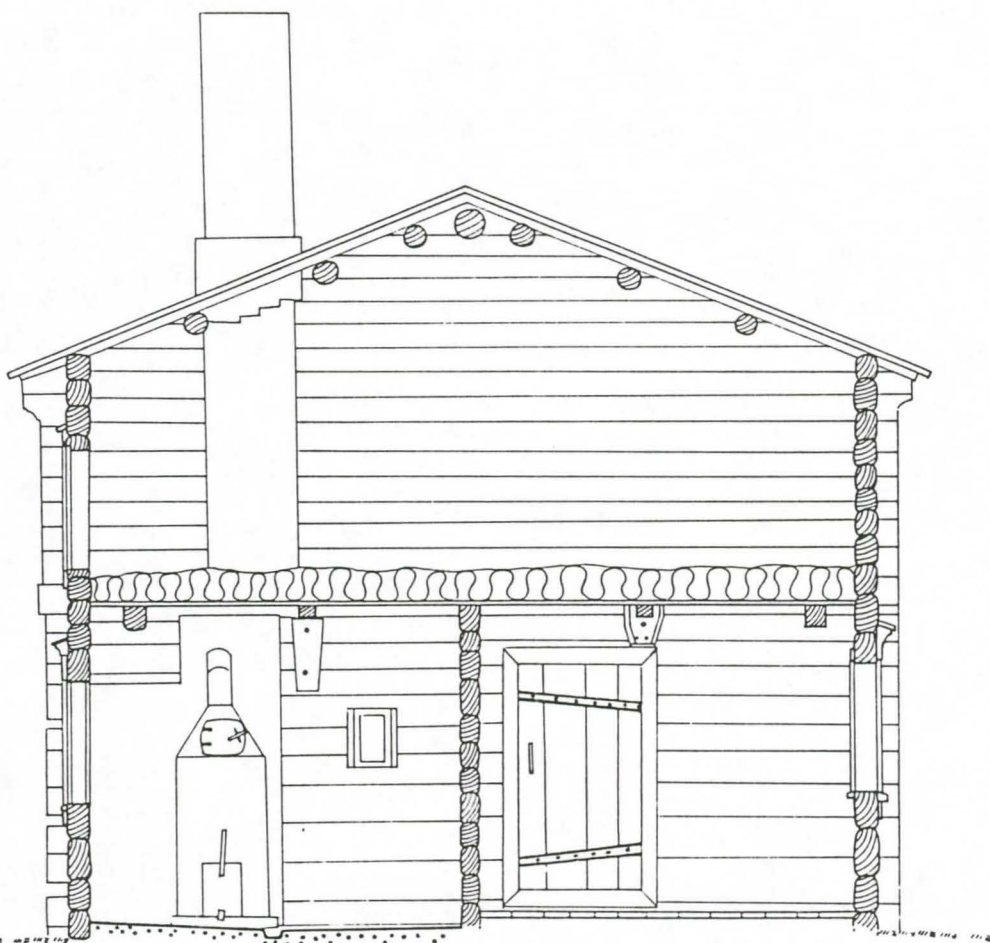


PIIRROS 6. Karjakeittiön välikaton korjattavat kohdat

Palomuri ja piippu

Muurin ja piipun korjaukset tehdään vasta kun mahdolliset hirsi-työt on tehty. Palomuurin halkeamat paikataan, muuri rapataan ja piipusta lohkeilleet laastit korvataan uusilla. Laastina käytetään koostumukseltaan samanlaista laastia kuin palomuurissa ja piipussa on käytetty entuudestaan. (Laastin koostumus tutkitaan.)

LIITE I. Pienennös Köökin poikkileikkauspiirroksesta. Alkuperäinen piirustus Museoviraston RHO:n arkistossa: 39.785/8. (E. Jama, T. Hirvonen, 1978; 1:20)



VAALA LAMMINAHON TALO ENT SAUNA KÖÖKI MITTAUSPIIRUSTUS	LEIKKAUS A-A 1:20 MUSEOVIRASTO RAKENHUSMETSÄRIIKKALAN OJASTO
E. JAMA, T. HIRVONEN v. 1978	MITARINUMERO 00178 RHO:n 17 Puh. 051811 39.785/8

LIITE 2

KÖÖKI: KUVAT

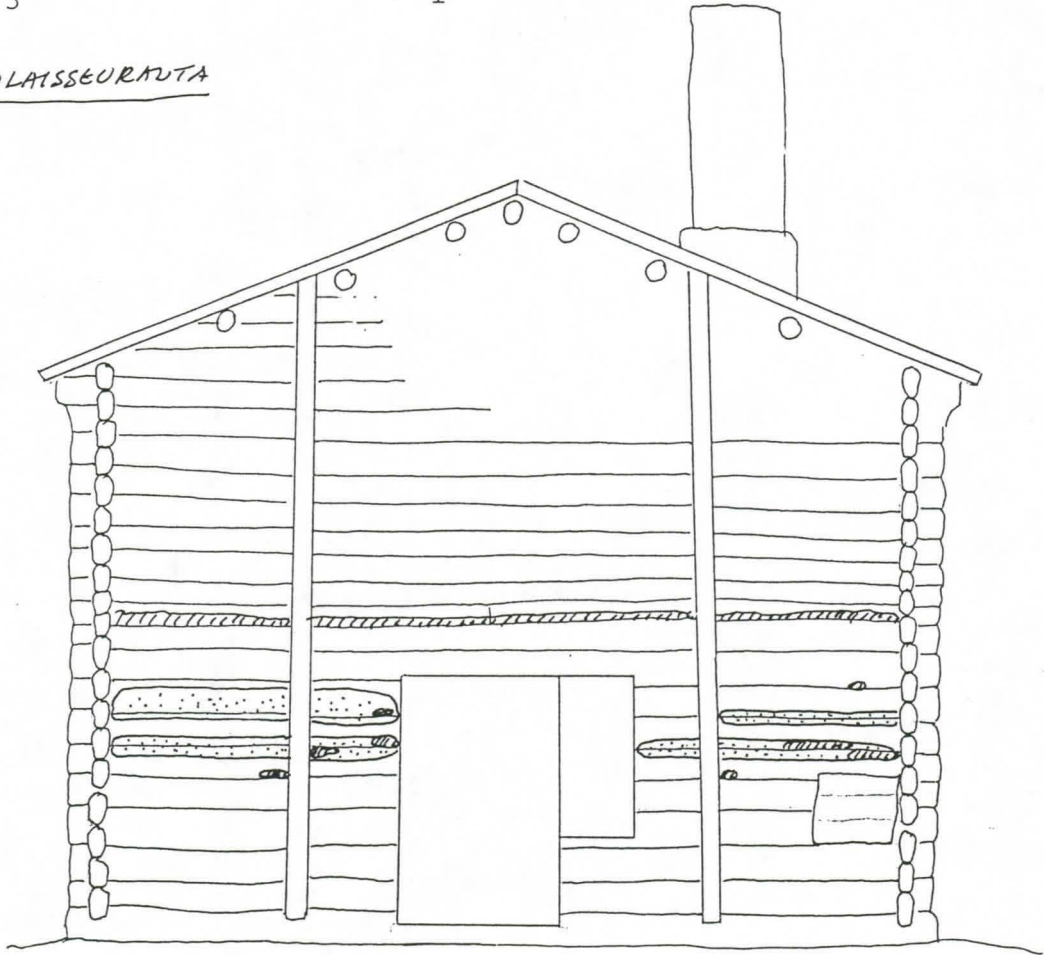
1. Köökin koillisseinä (neg.rho 95510)
2. Kaakkoisseinä (neg.rho 95508)
3. Luoteisseinä (neg.rho 95509)
4. Lounaaiseinä (neg.rho 95511)
5. Entisen pesuhuoneen ikkuna lounaaseen (neg.rho 95532)
6. Ent. karjakeittiön ikkuna lounaaseen (neg. rho 95533)
7. Ent. pesuhuoneen ikkuna lounaaseen; välipuite (neg.rho 95535)
8. Ent. karjakeittiön ikkuna lounaaseen; välipuite (neg,rho 95535)
9. Laitaluhti, kööki ja navetta idästä, v. 1885 (neg. 5521:138).
10. Köökin koillisseinä; liitoskohta.
11. Köökin itänurkkaa; kaakkoisseinän 11:nnen hirren haljennut pää.
12. Itänurkkaa kaakkoisseinän puolelta samasta kohdasta.
13. Ent. karjakeittiön välikatto; länsinurkka.
14. Ent. karjakeittiön välikatto; länsinurkka.
15. Köökin savupiippu pohjoisesta.
16. Ent. sauna; interiööri (neg. 5521:267).
17. Ent. sauna; interiööri (neg. 5521:269).
18. Ent. sauna; interiööri (neg. 5521:268).
19. Ent. karjakeittiö; interiööri.
20. Ent. karjakeittiö; interiööri (5521:260).

Kuvat 1-8, 10, 15 valok. Kaisu Siika-aho v. 1990.



11-14 valok. Kaisu Siika-aho tammi- helmikuussa v. 1992.

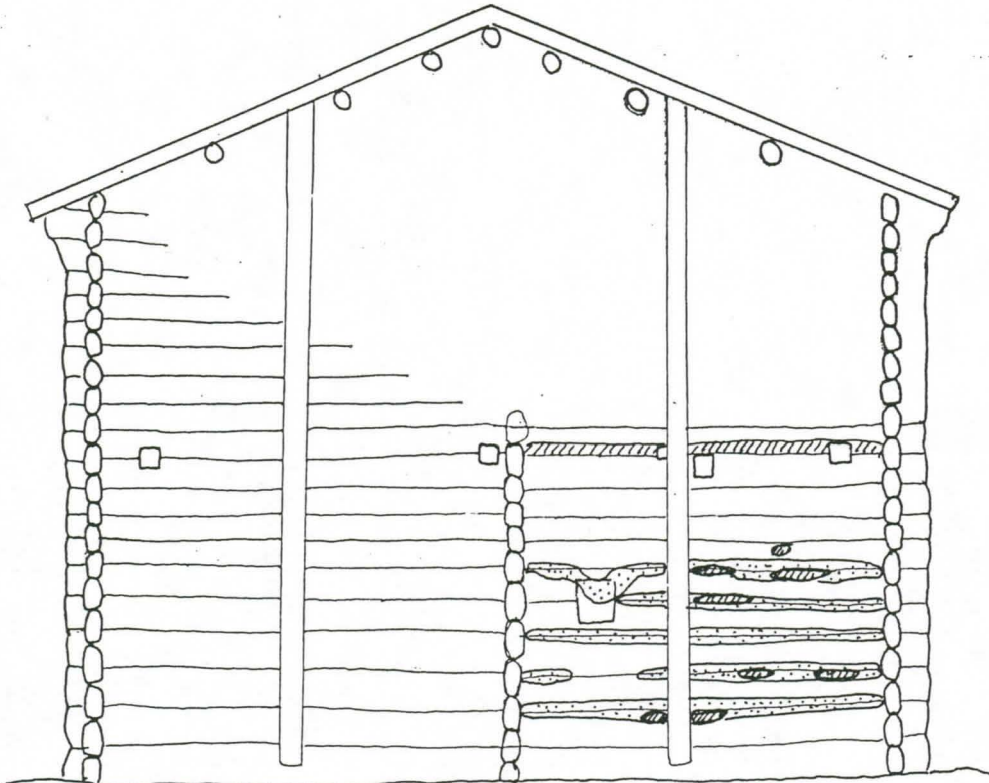
16-20 valok. Pirkko Ryömä v. 1989.

TUHOLAISSURANTA

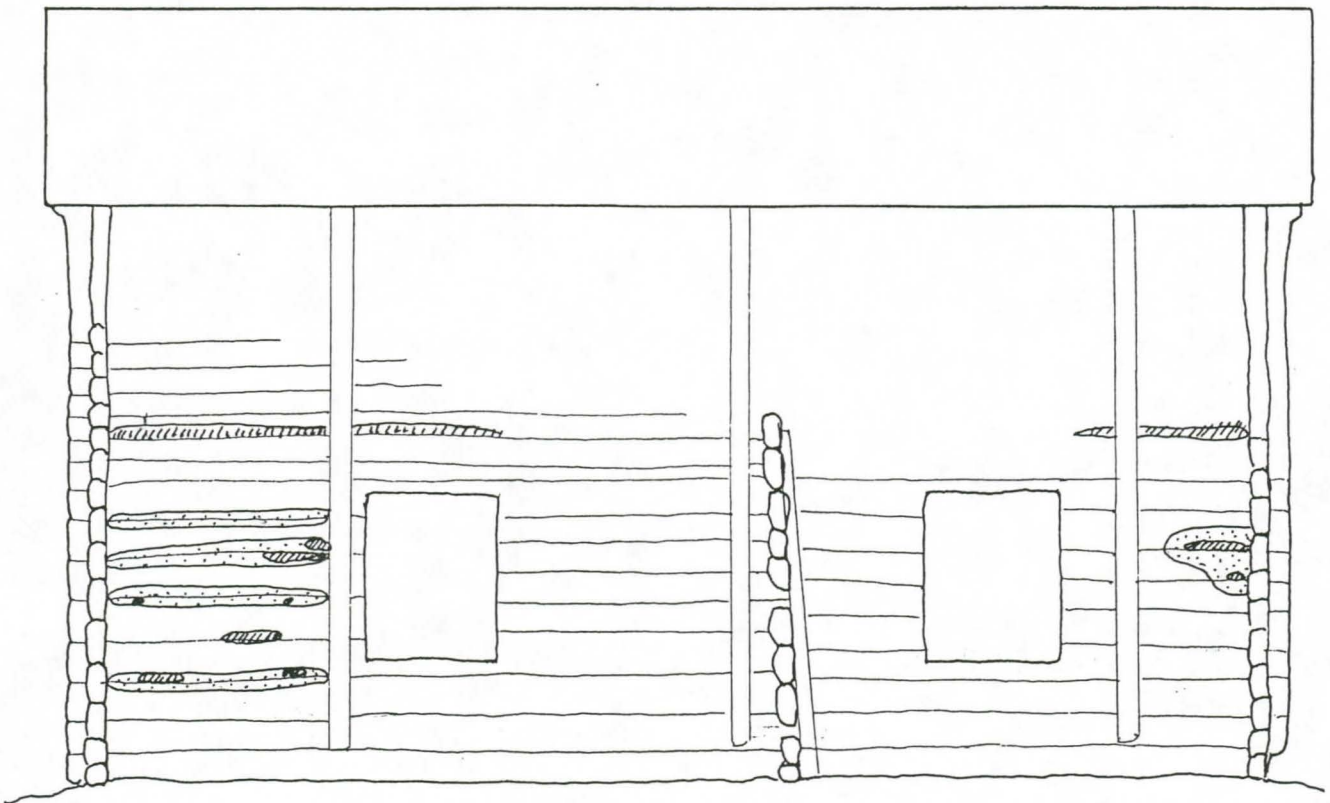


KAAKKOISSEINÄ

-  UUDET LENTOAUKOT
-  ENNEU KEVÄTTÄ - 92 OLLEET LENTOAUKOT



LUOTEISSEINÄ



LOUNASSEINÄ

Koillisseinä

Koillisseinässä on myös hyönteisvaurioita itänurkan läheisyydessä. Hirsissä 2 - 11 on ollut vaurioita ennen vuoden 1992 kevättä noin 50 cm:n etäisyydelle asti itänurkasta. Uusia lentoaukkoja oli tullut hirsiin 5 ja 7-8.

KÖÖKI



KOILLISSEINÄ

1.

NEG. RHO. 95510



2. KAARKOISSEINÄ

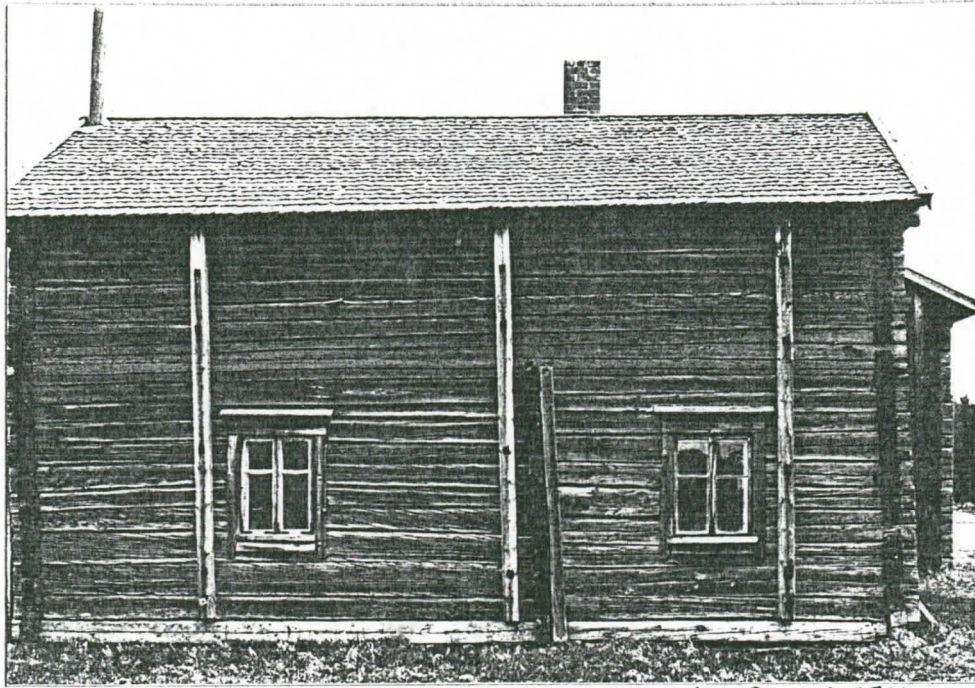
NEG. RHO. 95508



3. LUOTEISSEINÄ

NEG. RHO. 95509

KÖÖKI



4. LOUNAISEIKÄ

NEG. RHO. 95511



5. ENT. PESUHUONEEN
IKKUNA LOUNAISEEN

NEG. RHO. 95532

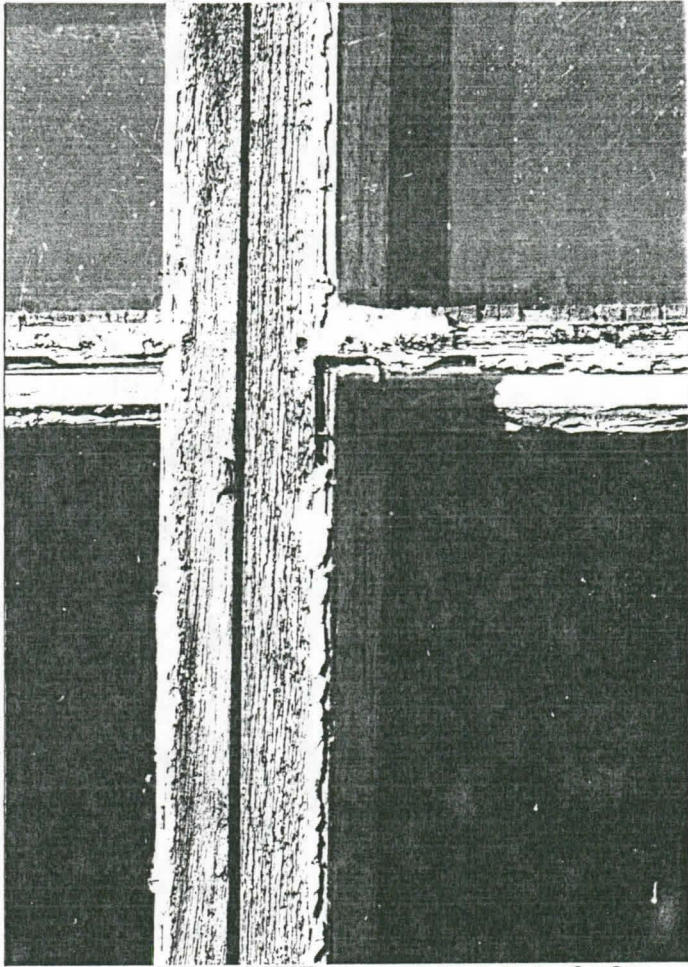


6. ENT. KARJAKEITTIÖN
IKKUNA LOUNAISEEN

NEG. RHO. 95533

KÖÖKI

KÖÖKI



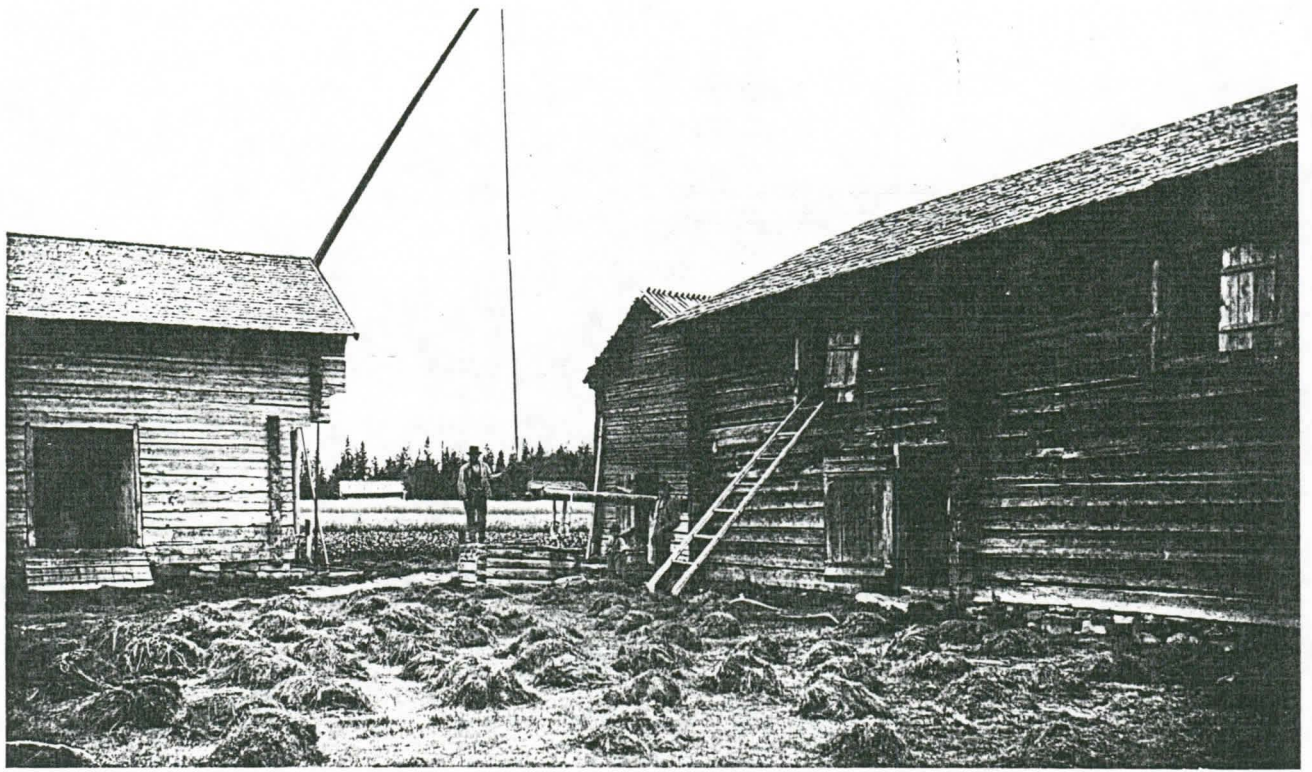
NEG. RHO. 95536

7. ENT. PESUHUONEEN
IKKUNA

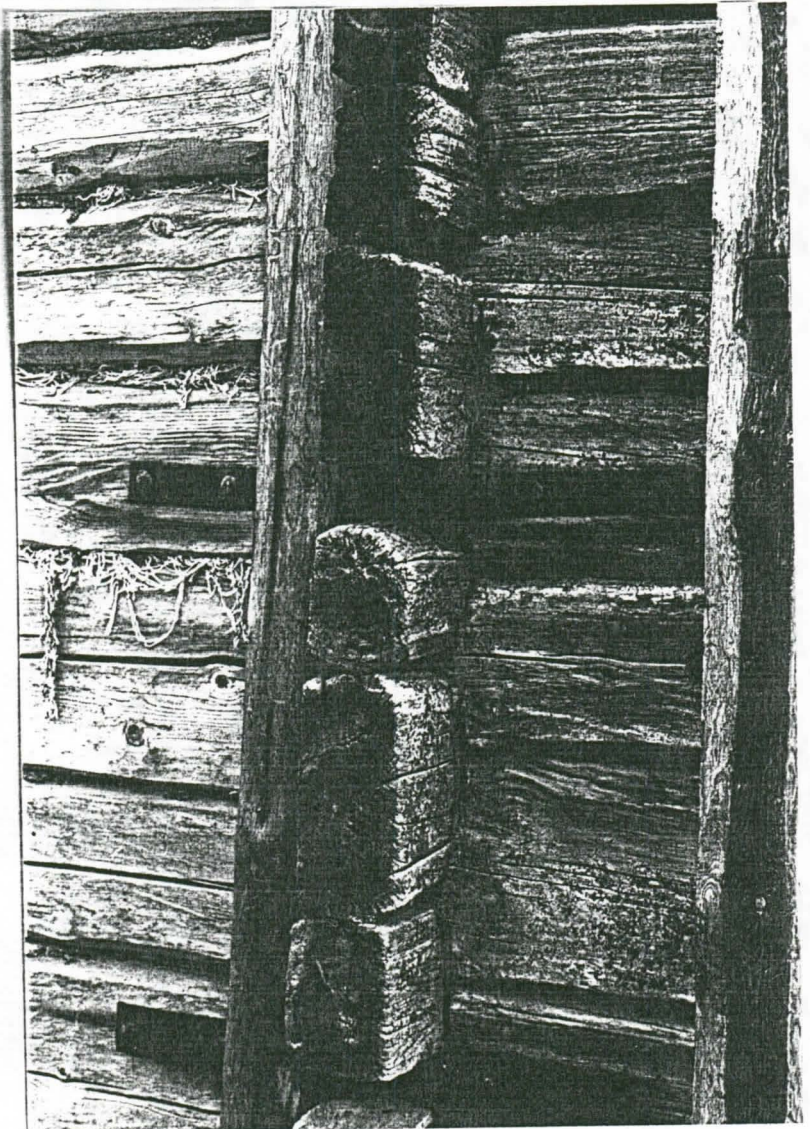


NEG. RHO. 95535

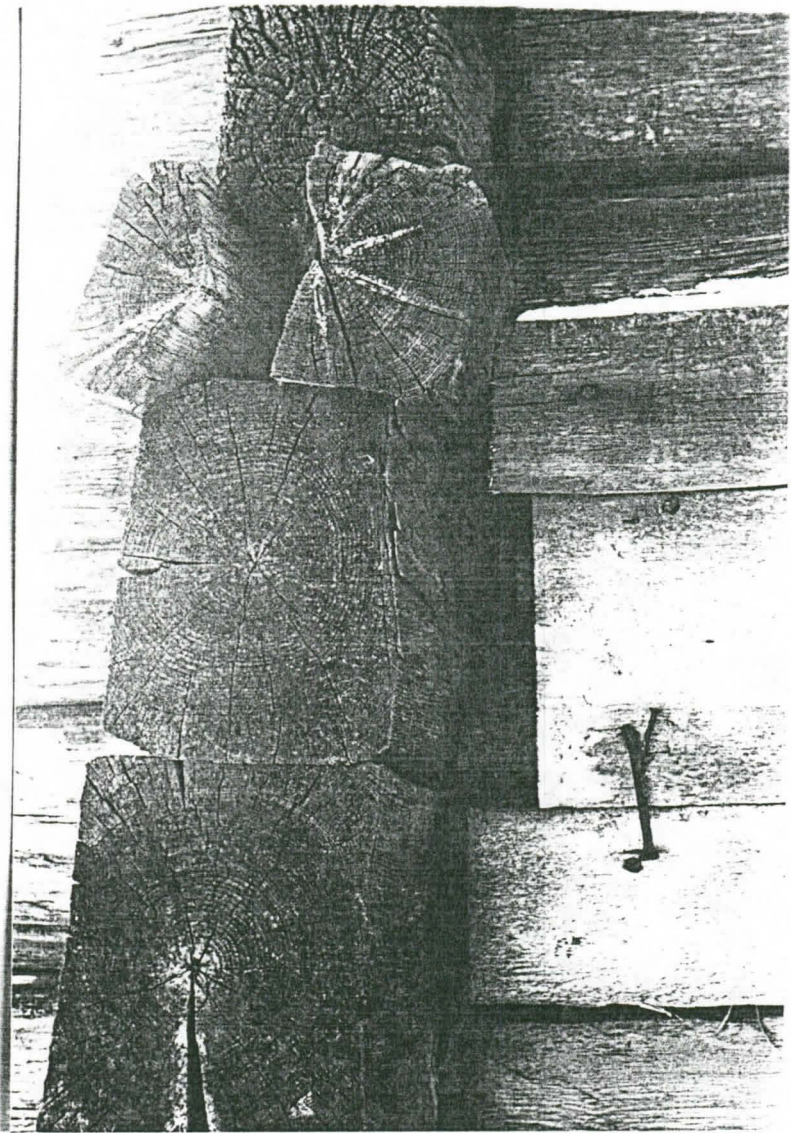
8. ENT. KARJAKEITTÖN IKKUNA



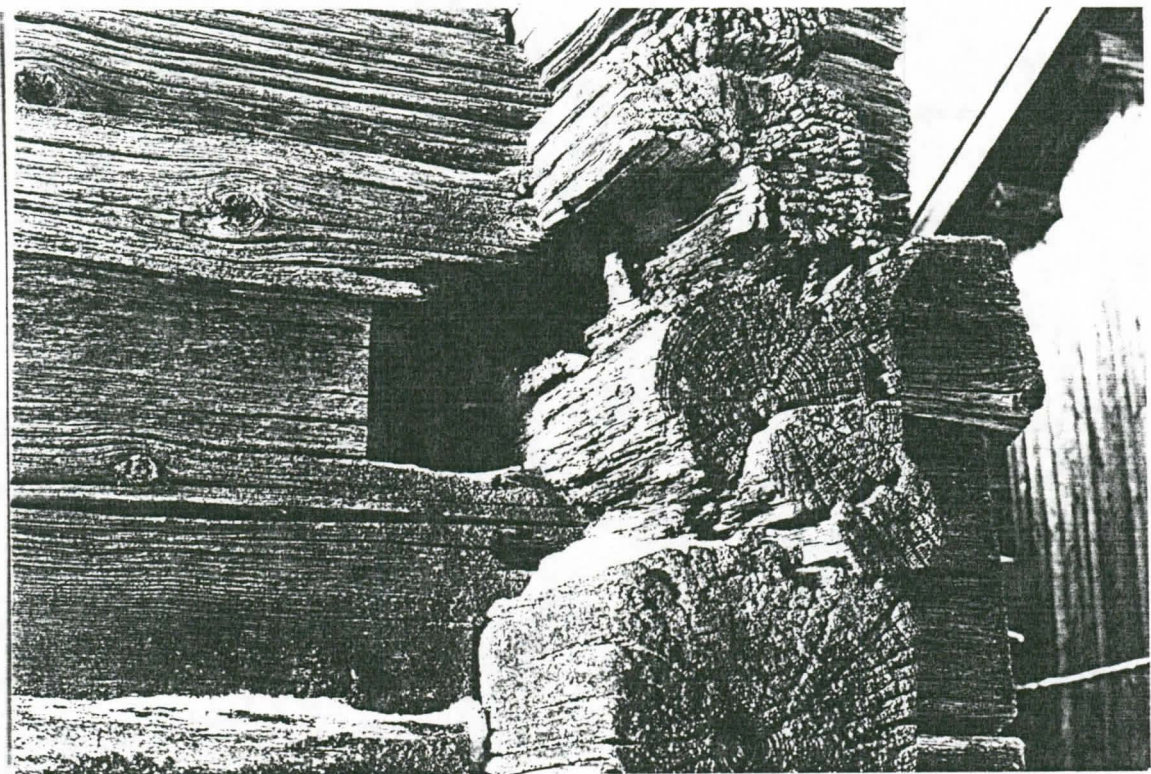
9. 5521:138
 LAITALUHTI, KÖÖKI, NAVETTA
 v. 1885



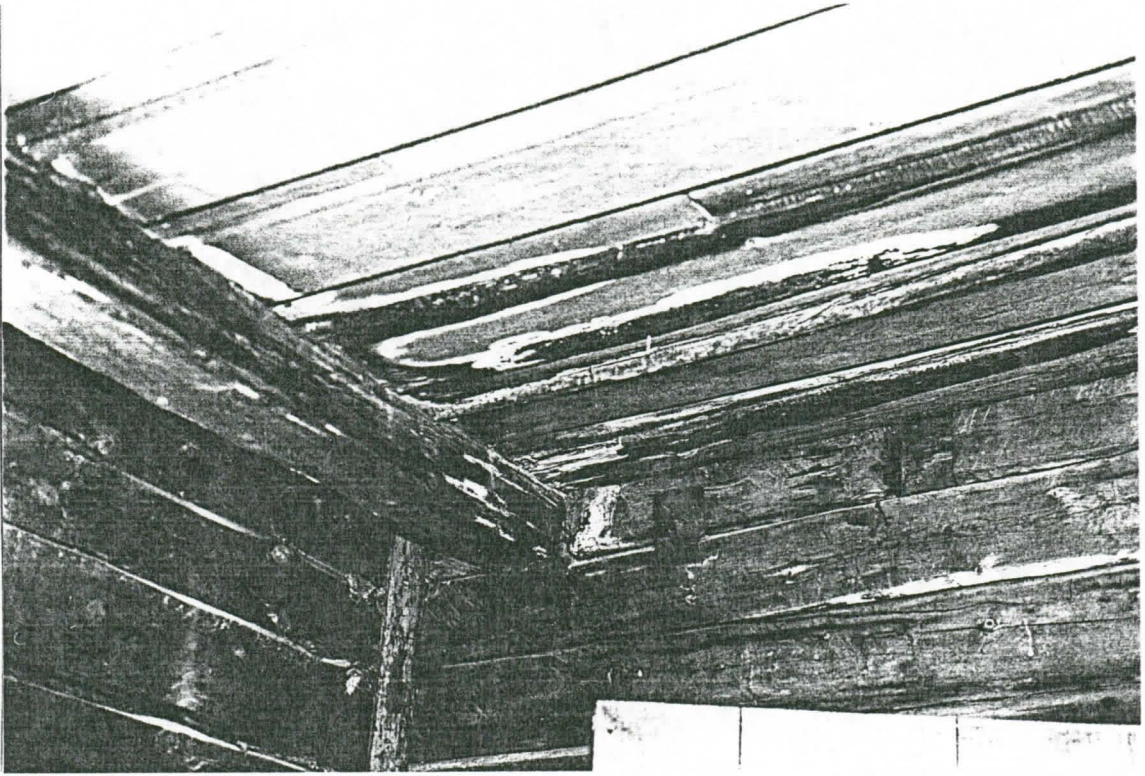
KÖÖKI, KOILLISSEINÄN
 LIITOSKOHTA
 (VALOK. 1990)



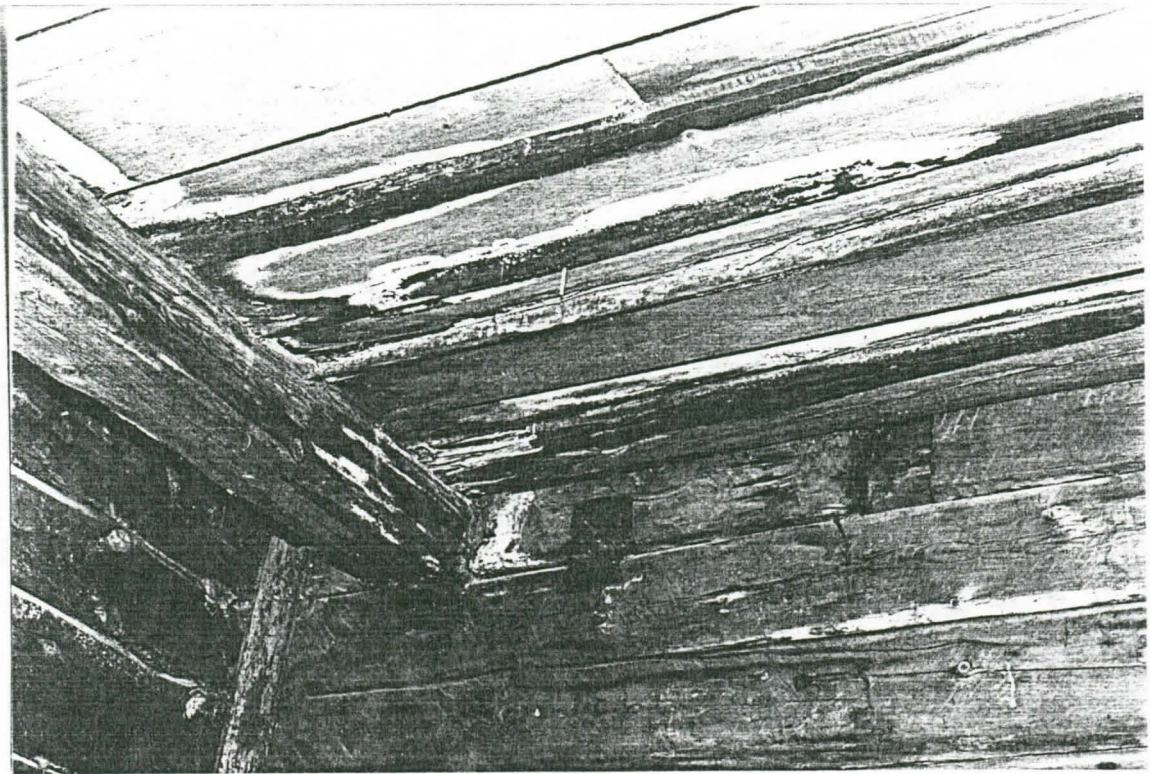
11. ITÄNURKKA; KAARKOISSEINÄN IIINNEH
HIRREN (ALHAALTA LASIEN) HALJENNUT PÄÄ



12. ITÄNURKKA; SAMAN KOHTA KUIN YLLÄ, KAARKOISSEINÄN
PUOLELTA

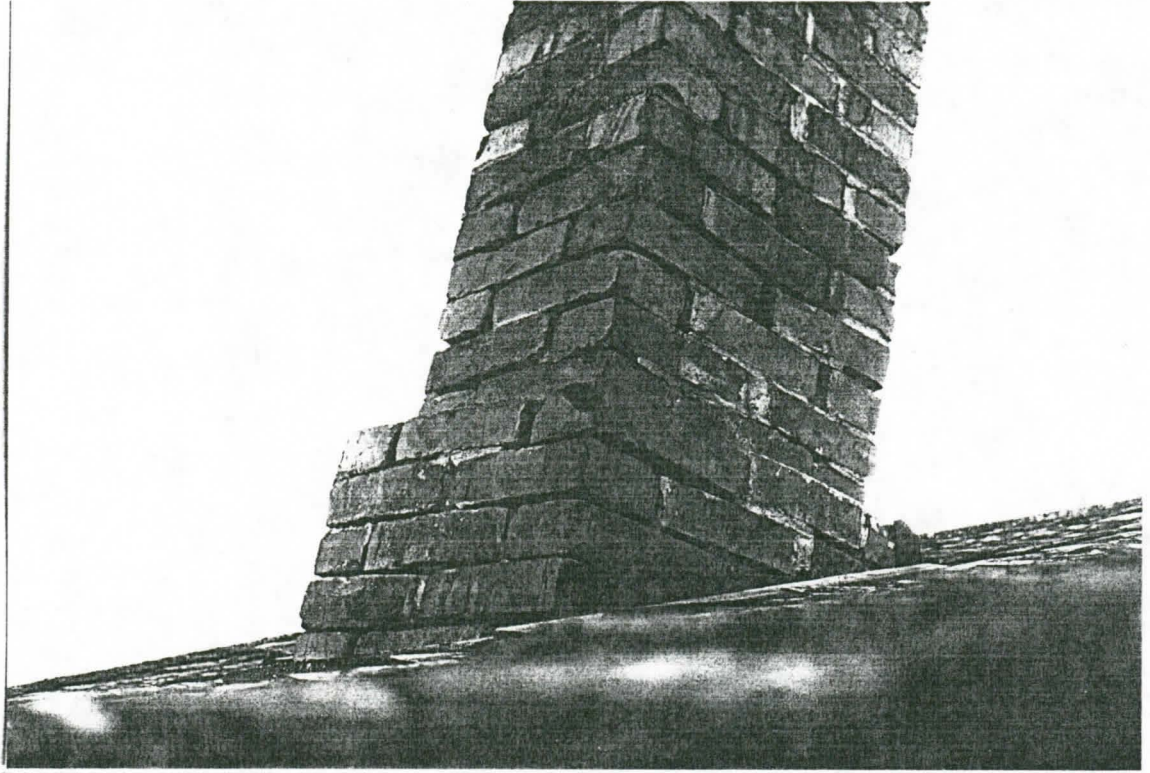


13. ENT. KARJAKEITTIÖN VÄLIKATTO, LÄNSINURKKA

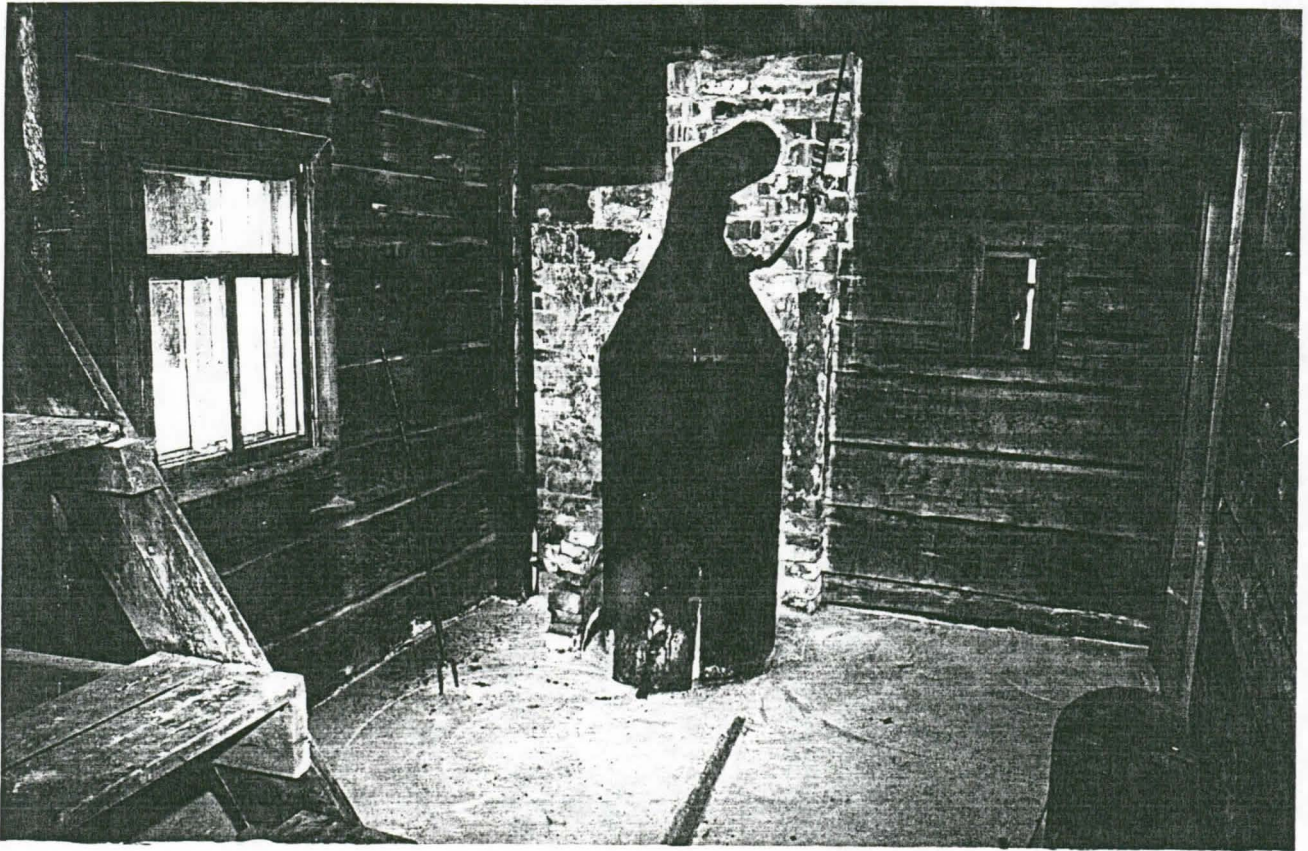


14. ENT. KARJAKEITTIÖN VÄLIKATTO, LÄNSINURKKA

KÖÖKI

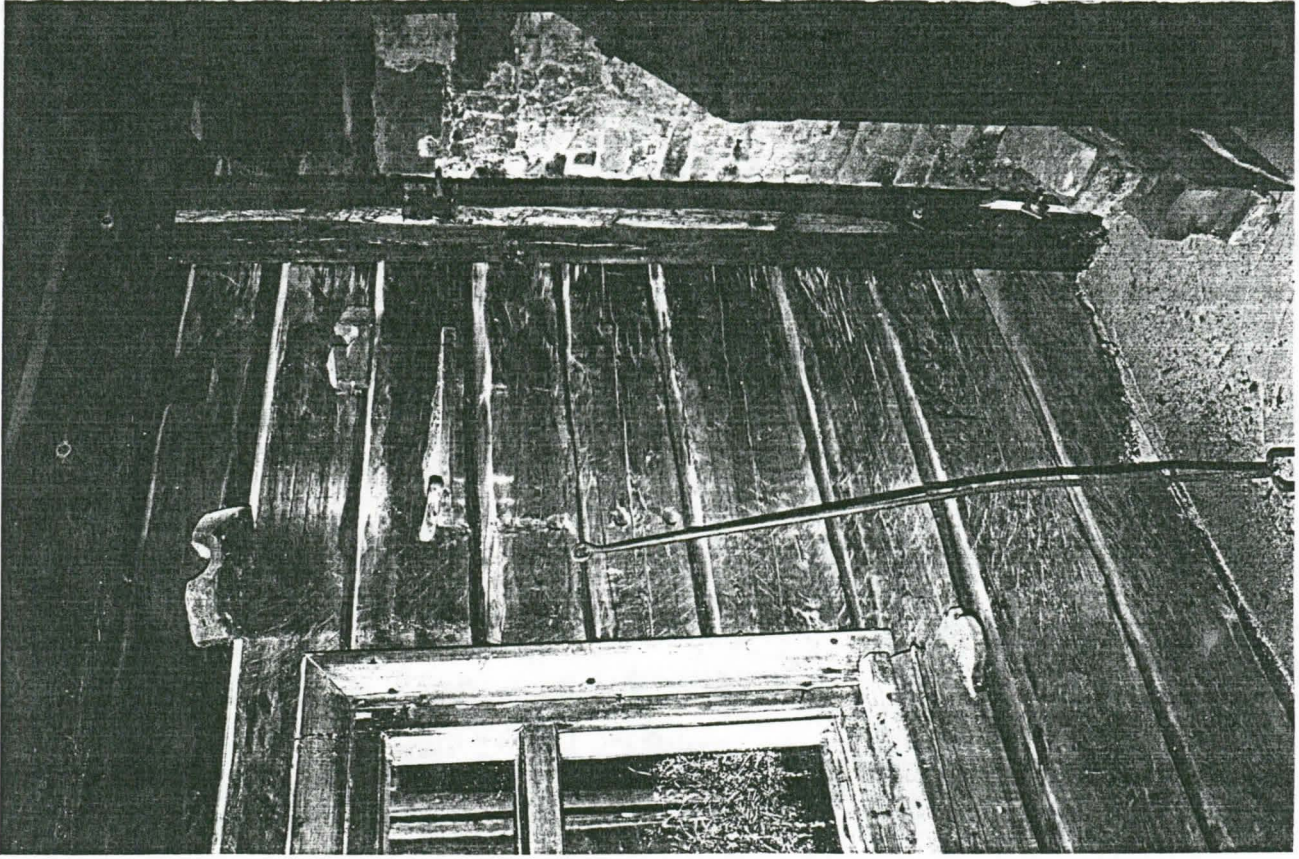


15. SAVUPIIPPU POHJOISESTA (VALOK. KAISU SIIKA-AHO, 1990)



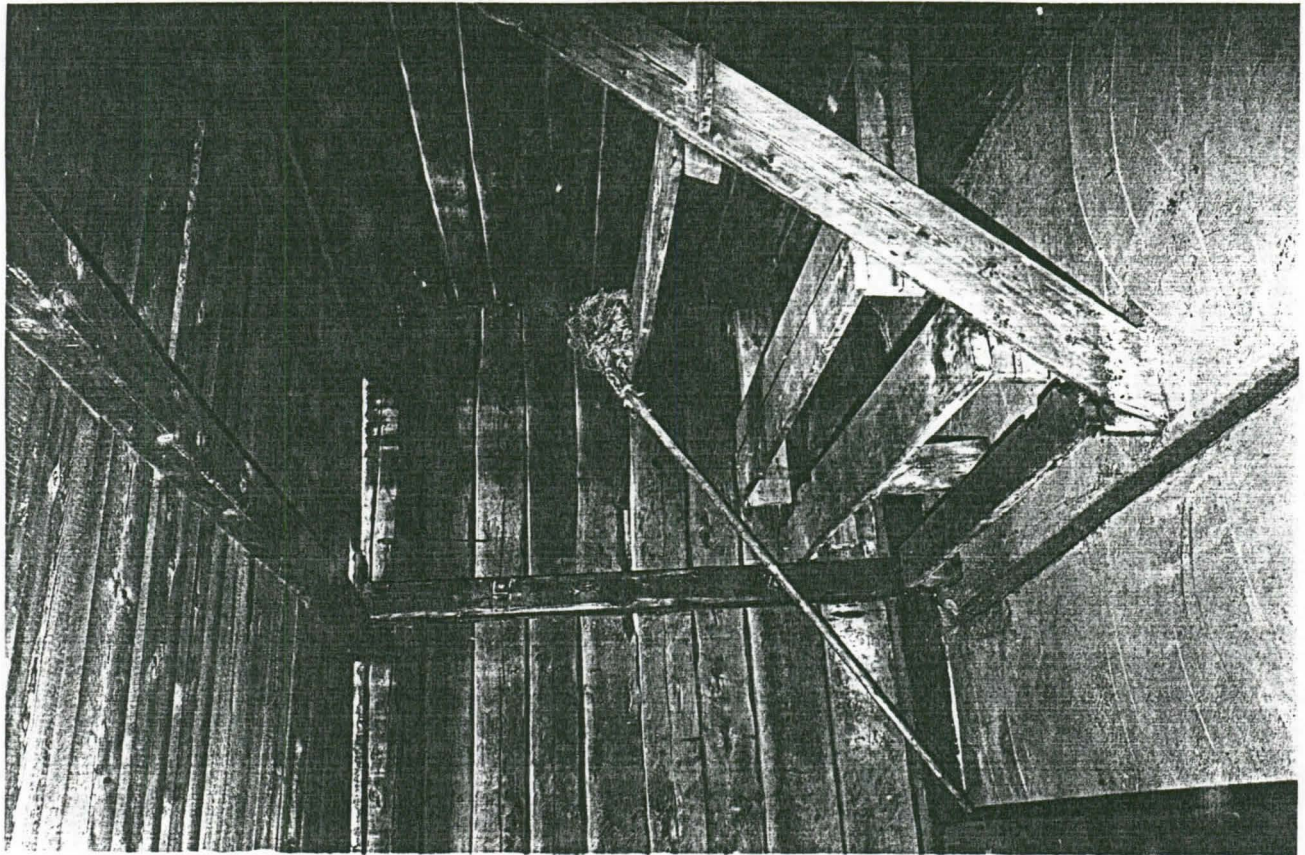
16. ENT. SAUNA, INTERIÖÖRI (VALOK. PIIRKKO RYÖMÄ, 1989)

5521:267



5521:268

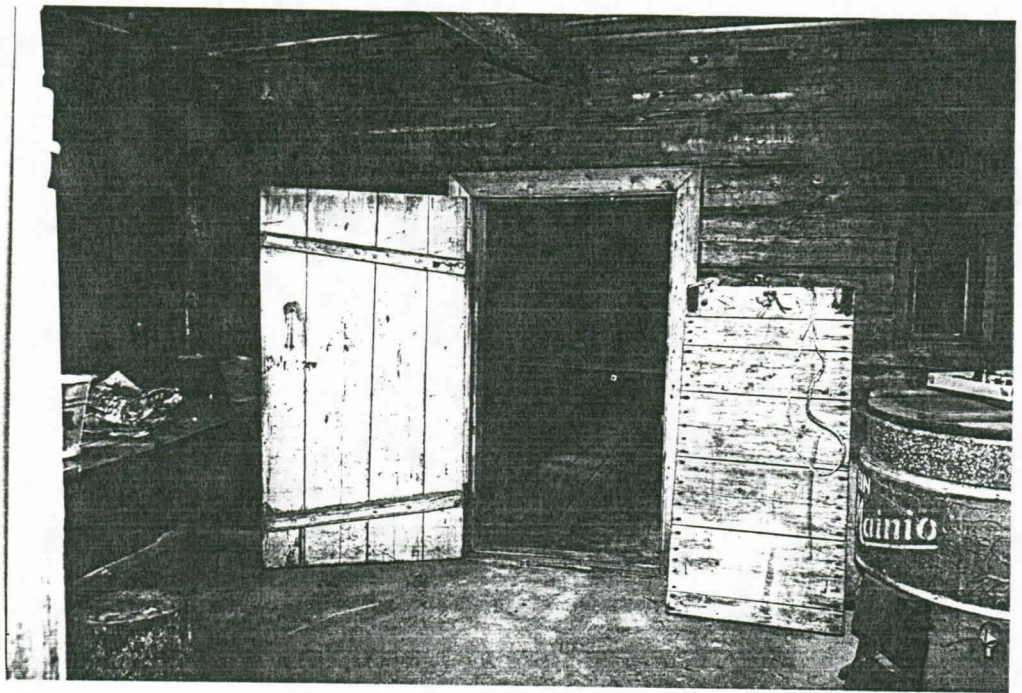
18. ENT. SAUNA, INTERIÖÖRI



5521:269

17. ENT. SAUNA, INTERIÖÖRI

KÖÖKI



19. ENT. KARJAKEITTIÖ, INTERIÖÖRI

20. ENT. KARJAKEITTIÖ, INTERIÖÖRI

5521:260

VALOK. PIIRKKO RYÖMÄ 1989