

LAMMINAHO: NAVETTARAKENNUS (rak.n:o 4-8)

Vauriokartoitus ja korjaussuunnitelma

Rakennuskonservaattori
Kaisu Siika-aho

9.9.1992

NAVETTARAKENNUS (KUVAT 1-2, 4, 16)
47-48

Navettarakennus muodostuu kahdesta erillisestä hirsikehästä, joilla on yhteinen katto. Lounaan puoleisessa osassa on sauna, pukuhuone, eteinen, karjakeittiö ja navetta; koillispäässä lampola ja entinen talli, jota on viimeksi käytetty latona (pihalato).

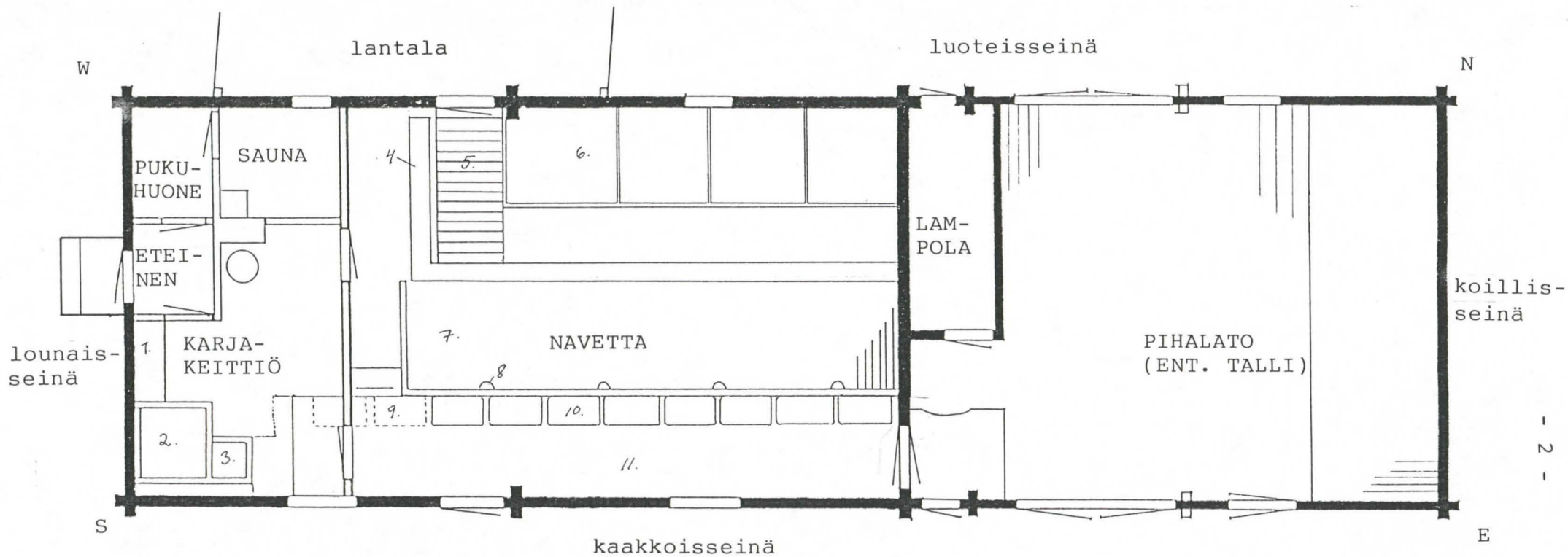
Hirsikehikot ovat selvästi eri-ikäisiä. Navettapuolen hirret ovat suurempia (leveys 200 mm, korkeus 150-360 mm) ja uudempia kuin pihaladon hirret, jotka ovat leveydeltään 170 mm, korkeudeltaan 150-220 mm. Pihaladon hirsikehä on painunut; sen kivijalka on matalampi ja tehty pienemmistä luonnonkivistä. Hirsikehien välissä on noin metrin levyinen sola, jonka kohdalta seinät on laudoitettu. Solassa on aiemmin ollut käymälä; nykyinen lampola on rakennettu osittain entisen käymälän kohdalle. Pihaladon navetan puoleinen seinä on poistettu alhaalta lampolan katon korkeudelle saakka. Rakennus on ollut punamullattu (ei kuitenkaan hirsikehien välistä). Pumamultaus on kulunut suurimmaksi osaksi pois. (KUVAT 18, 19)

Vanhin navetasta otettu kuva on vuodelta 1885 (kuva³⁹). Siinä navetassa on pihan puolella (kaakkoisseinällä) vain pienet ikkunat tai luukut oven yläkarmien korkeudella. Vintin luukut ja ovi näyttävät samanlaisilta kuin nykyäänkin. Kuvassa yläpohjan kannattajien päät ovat näkyvissä ulkopuolella. Nykyisellään niitä ei ole lainkaan lovettu ulkoseiniin vaan ne lepäävät seinän vierustoilla kulkevien kannatinpalkkien päällä. Näitä taas kannattavat vahvat pystytuet (kuvat 21, 23-25). Navettaosan seinissä on kengitys jäljet 11. hirressä (alhaalta laskien). Näyttää siltä, että 9 alinta hirttä on jossain välissä uusittu. Pihaladon puoleisessa seinässä on 5:nnessä hirressä vuosiluku 1903 (kuva³²), joka voisi olla hirsien uusimisvuosi. Alaosan hirret on uusittu navetan kaikista seinistä.

Seuraava isompi korjaus on tehty vuonna 1947. Tällöin on todennäköisesti laitettu nykyiset ikkunat ja valettu lattia sekä sisustettu navetta nykyiseen asuunsa. Karjakeittiö, pukuhuone ja sauna on tehty navetan tiloihin vasta myöhemmin. Karjakeittiön kohdalla olevan syöttöpöydän kaukalot on valettu umpeen todennäköisesti silloin, kun tämä pää navettaa on väliseinällä eristetty karjakeittiöksi. Jossakin korjausvaiheessa on myös navetan poikki kulkenut väliseinä purettu ylintä hirttä lukuunottamatta. Väliseinä ei ole alunperinkään ollut koko navetan poikki kulkeva, vaan siinä on ollut 2,6 metrin levyinen aukko keskellä. (KUVAT 36, 37)

Myös pihaladon puolella on nähtävissä jäänteitä rakennuksen eri vaiheista. Latoa on käytetty tallina ennen nykyisen isolato-talli -rakennuksen rakentamista. Silloiset tallin yliset on purettu myöhemmin pois. Näiden nuorempien tallirakennusten lisäksi tilalla on ollut vielä vanhempi kokkitalli, joka nykyään on kauempana pihapiiristä tilustien varressa - ja josta perimätieto kertoo, että se on ennen sijainnut pihapiirissä (Hanna Lamminaho). (Vuoden 1885 valokuvassa se on nykyisellä paikallaan.)

Molemmat hirsirungot on rakennettu kylmämuuratulle kivijalalle. Navettapuoli on yhtä hirsikertaa korkeammalla kuin pihaladon puoli. Hirsiseinät levenevät yläosastaan; kaksi ylintä hirttä työntyy seinätasosta ulos päin.



- | | |
|------------------------------|----------------------------------|
| 1. komero | 8. juomakupit |
| 2. vesisäiliö | 9. umpeen valetut syöttökaukalot |
| 3. juomakuppien täyttösäiliö | 10. syöttökaukalot |
| 4. virtsakouru | 11. syöttöpöytä |
| 5. virtsakaivo | |
| 6. karsinat | |
| 7. parret | |

Piirros 1. Navettarakennus.

Hirsirunko: lounaisseinän vauriot

Lounaispäädyn hirsiseinä on laudoitettu v. 1981. Pystylomalaudoitus on tehty kanttaamattomasta sahalaudasta. Nurkat on jätetty laudoittamatta. Laudoitus on hyväkuntoinen. Seinän alin hirsi on suoraan maakosketuksessa. Se on lahonnut alosastaan oven kohdalta aina etelänurkkaan saakka. Siinä on myöskin tuhohyönteisten viotusta. Käytännössä koko hirren alaosa on pehmennyttä puuainesta 15-20 cm:n korkeudelta vauriokohdassa. Oven kohdalla hirren suojana ollut lauta on irronnut. (KUVA 41,43)

Hirsirunko: luoteisseinän vauriot (KUVA 16-20,
47-48)

Luoteisseinän yleiskunto on hyvä. Osa seinästä on myöhemmin rakennetun lantalan seinää - ja siis katettu. Lantalan kohdalla ongelmia aiheuttaa lantalan itänurkassa oleva laari, jossa olevat sahanpurut ovat pitäneet alahirret kosteana. Niinpä viidessä alimmassa hirressä on tällä kohtaa sekä lahoa että hyönteisvaurioita. Vauriot eivät ulotu navetan puolelle saakka, vaikka tällä kohdalla on myös myös navetan puolella suojattu 4:n ja 5:n hirren pinta vaakana naulatuilla sahalaudoilla. Tässä kohdassa navetassa on karsina. Korjauksia on tehty myös muiden karsinoiden kohdalle, jolloin kyseessä on ilmeisesti virtsan aiheuttamat vauriot. Tuhohyönteisten jäljet (läpimitta 1,8 - 2,5 mm) vaikuttavat vanhoilta. Myöskin laho on kuivaa siltä osin kuin se on laarissa olevien sahanpurujen yläpuolella. Lahon syvyys hirsissä vaihtelee 0 - 10 cm:iin siten, että alin hirsi on pahiten vaurioitunut ja ylös päin mentäessä sekä hyönteisvaurioiden määrä että lahosienien aiheuttamat vauriot vähenevät. Vaurio on kahdessa alimmassa hirressä koko laarin pituinen, mutta pienenee koko ajan 3:nnessä - 5:nnessä hirressä.

Lantalan koillisseinästä pihalatoon päin on alimmaisessa seinähirressä puolentoista metrin matkalla lahoa. Lahoalue rajoittuu hirren alaosaan ja ulottuu vain n. 3-5 cm:n syvyyteen. Vaurion on aiheuttanut nurkasta alas valuvat ja maasta seinään roiskivat sadevedet. Vauriolla ei ole merkitystä hirren kantavuudelle.

Navetan sisäpuolella on luoteisseinässä suojattu hirsiseinää vaakalaudoituksella em. laarin kohdan lisäksi lantalaan johtavan oven ja navetan ja saunan väliseinän väliltä. Tässä kohdin on laudoitettu 3.-5. hirsi 55 cm:n matkalta. Lounaisseinällä olevan ikkunan alapuolelta ja ikkunasta pihalatoon päin on laudoitettu 4.-5. hirsi noin 2,5 metrin matkalta. Ja aivan navetan pohjoisnurkan vieressä on 4:nnessä hirressä 65 cm:n pituinen, 5cm syvä vaurio, josta puuainesta on kokonaan tippunut pois. Em. vauriot ovat todennäköisesti virtsan aiheuttamia.

Navetan ja pihaladon välisessä solassa on yläosassa pysty-laudoitus, joka on todennäköisesti tehty jonkun oven laudoista (yksi tehdastehtävä sarana on yhdessä laudassa vielä jäljellä). Alaosassa on lampolaan johtava ovi.

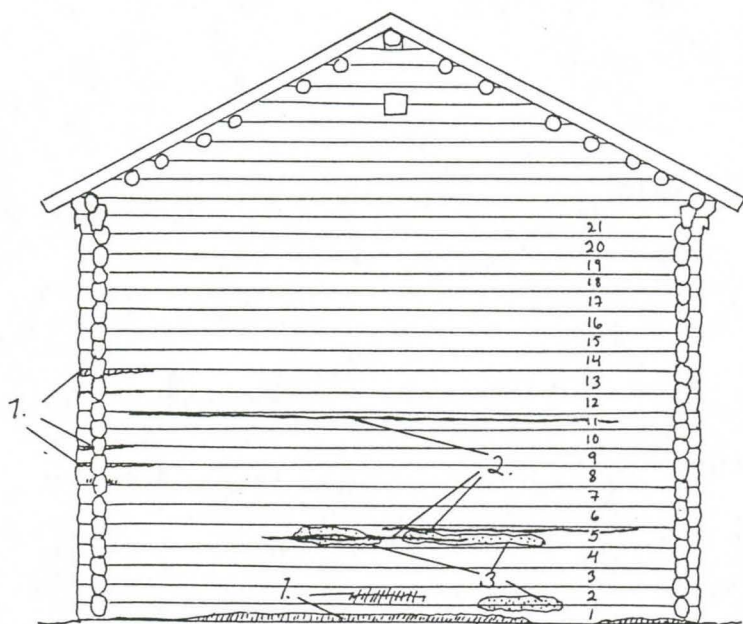
Pihaladon luoteisseinä on paikattu moneen kertaan. Seinässä on vielä jäljellä pihaladossa olleen tallin ajoilta lantaluukku (kuva 17). Hirsipaikat ovat lantaluukun alapuolella hirsissä 1 ja 4-6. Hirressä 2 on laho ja hyönteisvaurio luukun alapuolella noin 110 cm:n matkalla. Laho puuainesta on 5-8 cm:n syvyydeltä.




Puuntuholaiset ovat tässä tapauksessa ilmeisesti kuolemankelloja (lentoaukkojen läpimitta 2-3 mm). Puun pinta on rikkoontunut ja sadevedet pääsevät tunkeutumaan hirren sisään rikkoutuneesta kohdasta ja tarjoavat näin hyvän kasvualustan lahottajasienille. Myös kolmannen hirren pinnassa on jonkin verran lahoa ja muutama kuolemankellon lentoaukko. Vaurio on kuitenkin pieni eikä sillä liene merkitystä rakenteen kannalta.

Seinävierustan maa on kohonnut luoteisseinän pariovien kohdalta ja pariovista navettaosaan ulottuvalta osalta niin paljon, että se vaikeuttaa ovien aukenemista ja aiheuttaa maakosteuden imeytymistä alahirteen ovien ja solan välisessä hirressä.

Hirsirunko: koillisseinän vauriot

Koillispäädyssä on suurin osa hirsistä jonkin verran jäkälöitynyt. Ongelmana ovat myös vesitaskut, jotka ovat syntyneet pikkuhiljaa kierteisiin hirsiiin sadevesien valuessa syiden väleihin. Näin on syntynyt sopiva kasvualusta lahottajasienille ja puuntuholaisille. Jäkälöityminen sinänsä ei liene hirsille vahingollista, mutta se kerää irtoroskia hirsipinnan koloihin ja siten edesauttaa puun pösymistä kosteana.



1. Laho- ja hyönteisvaurio. 
2. Vesitasku. 
3. Laho- ja kulumakohta hirren sisäpuolella. 

Piirros 3. Koillispäädyn vauriot.

hirsi 1: alin hirsi on lähes kokonaan maakosketuksessa. Se on lahonnut alaosastaan koko matkalta. Keskellä hirttä laho ulottuu hirren puoliväliin asti n. 3 m:n matkalta. Tässä kohdassa on seinän vieressä ollut sorakasa, joka on pitänyt hirttä kosteana. Se on siirretty pois kesällä-89. Sisäpuolella hirren yläosassa on lahoa n. metrin matkalla: laho puuainees on lähtenyt lähes kokonaan pois 50-70 mm:n syvyydeltä.

hirsi 2: hirren keskikohdalla on ulkopuolella noin metrin mittainen laho- ja hyönteisvaurio (lentoaukkojen \varnothing 2-3 mm). Hirren pinta on rikkoontunut. Vaurion syvyys on noin 50 mm ja aiheuttaja em. sorakasa. Hyönteisvaurio näyttää vanhalta. Sisäpuolella on koko hirren korkeudelle yltävä paikallinen laho- ja kulumakohta alimmaisessa hirressä olevan vaurion yläpuolella.

hirsi 5: hirressä on yläosassa pohjoisnurkan läheltä rakennuksen keskelle ulottuva (n. 2,8 m) vesitasku, jossa on lahoa ja puuntuholaisten jälkiä (lentoaukkojen \varnothing 2-3 mm) noin 50 mm:n syvyydeltä. Hirren keskellä on myös halkeama, jossa on lahoa ja edellä mainitun kaltaista hyönteisvauriota noin kahden metrin matkalla. Hirsi on jäkälöitynyt ja pullistunut jonkin verran ulos seinätasosta. Sisäpuolella hirressä on noin kolmen metrin matkalla 50-100 mm:n syvyinen vaurio: laho puuainne on paikoin kokonaan syöpynyt pois hirrestä. Hirsi on kuitenkin vielä kantava.

hirsi 6: hirren pinta on jäkälöitynyt pohjoisnurkasta seinän puoli-väliin saakka.

hirsi 8: hirren yläosassa on noin 0,5 metrin matkalla lahoa ja hyönteisten vauriota (lentoaukkojen \varnothing 2-3 mm) itänurkan läheisyydessä. Vaurion syvyys noin 50 mm.

hirsi 9: laho- ja hyönteisvaurio (kuten edellä) hirren yläosassa itänurkan läheisyydessä noin 40 cm:n matkalla.

hirsi 11: vesitasku, jossa laho- ja hyönteisvaurio (kuten edellä) lähes koko hirren pituudelta.

hirsi 13: laho- ja hyönteisvaurio (kuten edellä) noin 50 cm:n matkalla hirren yläosassa itänurkan läheisyydessä.

Hirsirunko: kaakkoisseinän vauriot (piirros 2) (KUVAT 1-3, 10,)
40

Kaakkois- eli pihaseinän vauriot keskittyvät alimpaan hirsiker- taan sekä pihaladon seinän sään kuluttamiin ja kierteisiin hir- siin.

Navettaosan vauriot ovat seuraavanlaisia:

hirsi 1: hirsi on etelänurkassa suoraan maakosketuksessa. Seinän vieressä on kukkapenkki, joka omalta osaltaan on lisännyt humuksen kertymistä nurkan läheisyyteen. Karjakeittiön kohdalla, ikkunan ja käyttämättömän navetanoven välissä on seinävierellä kivenlohkare, jota on käytetty istuimena. Kivi on kivijalan korkuinen, ja aiheut- taa sen, että sadevedet roiskivat kiven päältä seinään. Hirsi onkin oven kohdalta lähes läpi asti laho, ja ovesta ikkunan alle lahoa on noin puolen hirren syvyydeltä. Koko hirressä on tuohyönteisten ai- heuttamia vaurioita, mutta laho- ja hyönteisvauriota on huomattavasti enemmän kuin muualla. Tuholaisten lentoaukot ovat soikeita; leveys 4-6 mm ja pituus 7-12 mm. Osa aukoista on selvästi uusia. Tuhohyön- teinen on todennäköisesti tumma jalokuoriainen. Noin 180 cm solas- ta on hirressä toinen laho- ja hyönteisvaurio, jossa hirren ala- ja keskiosa ovat vaurioituneet ainakin puoleen hirteen asti. Tässä kohdassa on myös em. kaltaisia hyönteisvaurioita.

Kaakkoisseinän hirsien vauriot:

1. Laho- ja hyönteisvaurio
2. Hyönteisvaurio
3. Lahovaurio
4. Vesitasku



Piirros 2. Kaakkoisseinän vauriot.

hirsii 2: em. kaltainen hyönteisvaurio noin 1,5 metrin matkalla solasta etelänurkkaan päin.

Pihaladon seinän vauriot:

hirsii 1: alin hirsi on maassa koko pituudeltaan. Osa hirrestä on paikattu jo aiemmin. Käyttämättömän pihaladon oven alla ja molemmin puolin ovea olevaa paikkaa ei ole mitenkään kiinnitetty muuhun hirteen (paikkahirren päihin jääneet raot on tiivistetty sammalilla). Hirsi on läpeensä laho oven alta, ja ovesta itänurkkaan lahoa on 5-10 cm:n korkeudelta hirren alaosassa.

hirsii 9: hirren yläosassa on vesitasku itänurkan läheisyydessä n. kahden metrin matkalla.

hirsii 10: hirressä on yläosassa vesitasku, joka ulottuu vanhasta ovesta 170 cm itänurkkaan päin.

hirsii 13: hirren yläosassa on itänurkan vieressä noin metrin mittainen vesitasku.

Navettaosan ja pihaladon välinen sola on laudoitettu pystylaudoituksella yläosasta. Laudoitus on hyväkuntoinen. Solan alaosassa on entisen käymälän ovi. Oven alla oleva kynnyispuu on lahonnut ja maatunut alaosaan.

Väliseinät

Karjakeittiön ja saunan tulisijojen läheisyydessä olevat seinät ovat 100mm:n vahvuisia rapattuja tiiliseiniä. Muut navettaosan väliseinät ovat rankorakenteisia. Seinälaudoituksena on käytetty pystypanelia (saunassa, pukuhuoneessa ja eteisessä sisarpanelia, keittiössä ja navetan puolella sileää mäntypanelia). Nämä väliseinät on rakennettu 60-luvulla. Ne ovat hyväkuntoisia.

Lampolan ja pihaladon väliset seinät on tehty hirrestä (vahvuus 170 mm). Ne on perustettu luonnonkiviperustalle. Seinien alaosassa on sisäpuolella kantatusta sahalaudasta tehty 90 cm:n korkuinen paneelointi. Lampolan korkeus on 225 cm. Seinät ovat hyväkuntoiset.

Lattiat (KUVAT 21, 23-26)

Navetan lattia uusittiin v. 1947. Tällöin koko navettaosaan valettiin betonilattia. Betoni on valettu hiekan päälle, 5-10 cm:n vahvuisena ja suoraan kiinni hirsiseiniin. Myöhemmin rakennukseen tehdyissä karjakeittiössä ja saunassa on lattiakaivot ja jäljestä päin lattian päälle valettu 4-6 cm:n kallistus. Nämä lattiat ovat hyvässä kunnossa. Pukuhuoneessa on betonilattian päällä 10 mm:n levyisestä mäntylaudasta tehty lattia. Myös se on hyväkuntoinen.

Navetassa lattia on tehty kahteen tasoon: syöttöpöytä on valettu 30 cm korkeammalle kuin muu lattia. Parsien kohdalla on betonilattian päällä rakennuksen poikkisuunnassa kulkeva laudoitus (lautojen paksuus 2", leveys 4"-7"). Parsilaudat on naulattu kiinni betonilattiaan upotettuihin poikkipuihin (leveys 90mm, korkeus 80mm). Lattialaudoitus on kulunut, mutta suurimmaksi osaksi hyväkuntoista. Betonisten juomakuppien alla ja ympärillä on kupeista roiskuneen veden aiheuttamia lahovaurioita (piirros 4). (KUVA 38)

Virtsakouru on valettu 110 mm:n syvyiseksi ja siinä on laudasta tehty "välipohja", jossa on reiät (\varnothing 40mm) 70 cm:n välein. (KUVA 24)

Laudoitus on 30 mm:n vahvuista. Virtsakouru on kulunut, mutta muuten hyväkuntoinen.

Virtsakaivon päällä on irtolaudoitus, joka on tehty vahvasta laudasta (leveys 8", paksuus 3,5"). Virtsakaivo itse on valettu lattian alle 150 cm:n syvyiseksi, 110 cm:n levyiseksi. Sekä kaivo että sen päällyslaudoitus ovat hyvässä kunnossa. (KUVA 23)

Betonilattia on halkeillut seinävieriltä sekä syöttöpöydän että karsinoiden kohdalta. Myös lantalan oven vieressä olevan karsinan kohdalla on halkeama. Muutoin lattia on hyväkuntoinen. (KUVA 21)

Pihaladossa on lautalattia. Rakennuksen pituussuunnassa kulkevia lattiankannattajia on koillispäädyssä neljä, muualla kuusi. Koillispäädyn kannattajat on tehty vahvasta puusta (9"x 9"), loput kuusi kannattajaa ovat ohuempia (6"x 6"). Vahvemmat lattianiskat ovat hyväkuntoisia ja vain navetan puoleisista päistä maassa kiinni. Sen sijaan navetan puoleisen pään kannattajat ovat painuneet paikoin kokonaan maan sisään. Pahiten ovat lahonneet molempien pariovien edessä olevat kannattajat. (piirros 4).

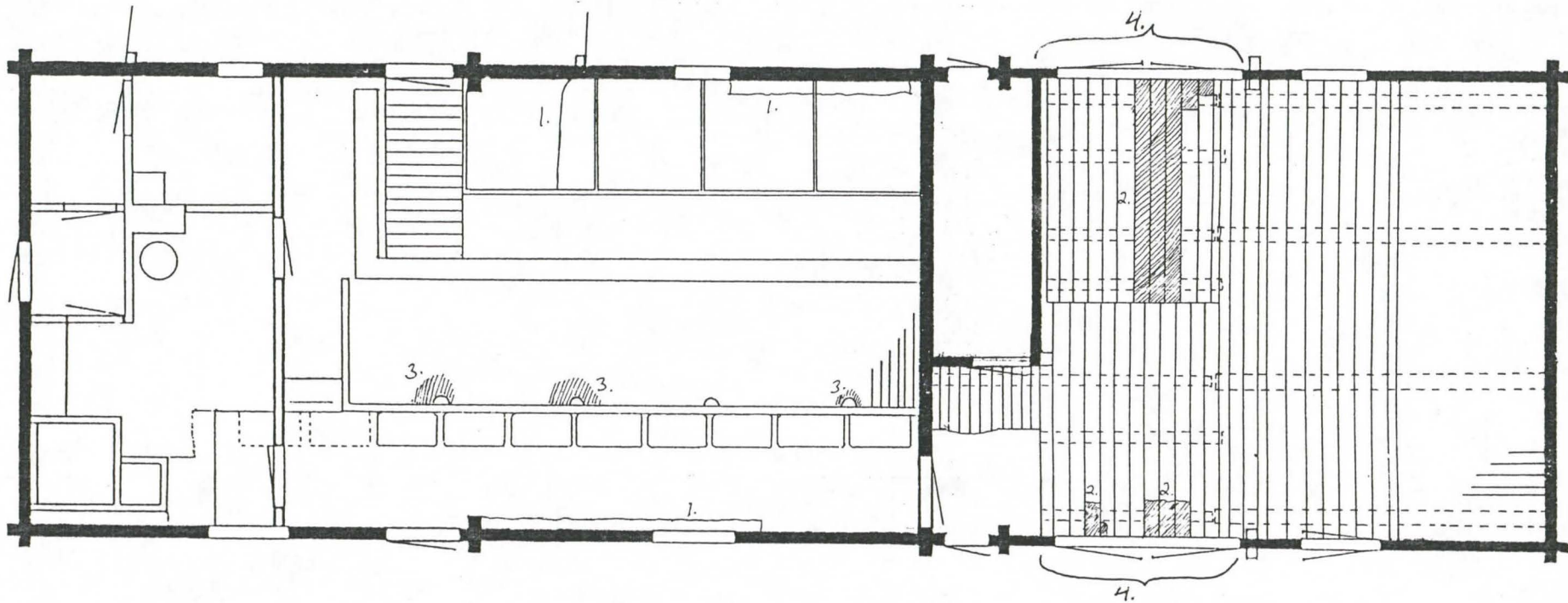
Lattialaudoituksen vahvuus vaihtelee. Ovien kohdalla laudat ovat vahvoja (leveys 4"- 8", vahvuus 4"- 5") ja ne on lovettu kannattajien kohdalta siten, että kannattajien päälle jää vain noin 70 mm puuta. Lattialankut on veistetty. Entisen solan kohdalla on lautoina 4"-6":n sahalautaa. Ovien kohdalta koillispäätyyn laudoitus on leveää (8"-10"), 70 mm:n vahvuista lautaa, jossa on siellä täällä reikiä (\varnothing n. 40 mm), joista rakennuksen ollessa tallina virtsa on mennyt lattian alle. Koillispäädyn parsiosassa on poikkilaudoituksen päällä 70 mm:n vahvuinen pitkittäislaudoitus (lautojen leveys vaihtelee: 4"-12"). Lattialautoja ei ole naulattu kiinni.

Lattialaudoitus on suurimmaksi osaksi hyväkuntoista. Ovien kohdalla oleva laudoitus on osittain maassa kiinni ja lahonnut erityisesti takaoven edustalta (piirros 4). Kaakkois- eli pihaseinustalla painuneisiin ja lahonneisiin kohtiin on laitettu irrallisia laudan pätkiä.

Lampolassa on maalattia.

Välikatto (KUVAT 23, 25)

Navetassa ja karjakeittiö/sauna -päädyssä välikatto lepää vahvojen poikki rakennuksen kulkevien kannattajien päällä, jotka on seinävierillä asetettu seinäviertä kiertävien kannatinpalkkien päälle. Näitä kannattavat vahvat pystytuet. Tämä kannatinrakennelma on ilmeisesti tehty silloin, kun seinien alahirret on uusittu vuosisadan alussa. Välikaton lomalaudoitus on tehty 35 mm:n vahvuisesta kanttaamattomasta laudasta (leveys vaihtelee: 15-23 mm). Välikaton päällä on ohut sammalkerros (30- 60 mm). Saunassa, pukuhuoneessa, eteisessä ja karjakeittiössä välikatto on paneloitu ja sen kannattajat koteloitu mäntypanelilla. Välikatto ja sen tukirakenteet ovat hyväkuntoisia lukuunottamatta navetan länsinurkan lähellä olevan tuuletustorven ympäristöä. Torvi on vuotanut vesikaton ja torven



1. Betonilattian halkeamat.
2. Lahokohdat pihaladon lautalattiassa.
3. Lahokohdat parsien laudoituksessa.
4. Lattia ja lattiankannattajat vajonneet maahan; osa kannattajista lahonnut.

Piirros 4. Navettarakennuksen lattioiden vauriokohdat.

liittymäkohdasta ja katolta tullut vesi on lahottanut välikaton laudoitusta noin 30 cm:n säteellä torven sivuilta ja harjan puolelta. Torven ja vesikaton liitoskohta on korjattu kesällä-90; sen sijaan torven päässä olevaa "hattua" peittävä kattohuopa on rikkinäinen ja päästää vettä sisään. Myös tuuletustorven alaosan laudoitus ja välikatossa kiinni oleva luukku ovat osittain lahonneita. (KUVAT 28-30)

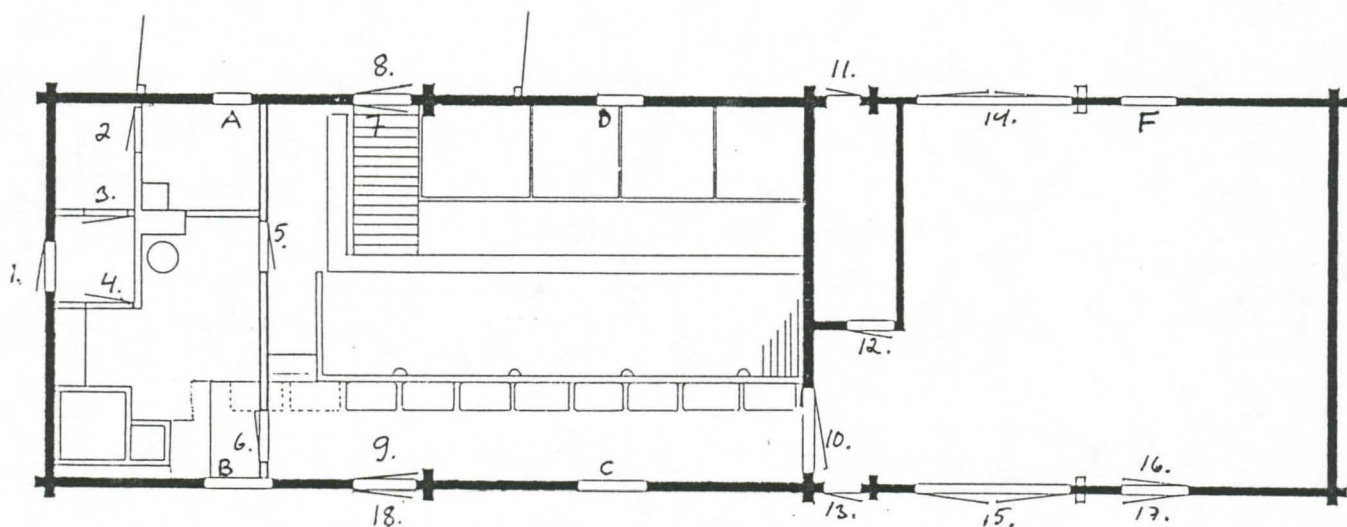
Pihaladossa ei ole välikattoa. Siellä on ilmeisesti aikaisemmin ollut yliset, jotka on purettu pois. Lampolan välikatto on rakennettu neljän poikittaisen kannattajan (3"x 6") varaan. Kattolaudoitusta on tehty 10":n levyisistä kanttaamattomista sahalaudoista. laudoitus on kaksinkertainen. Välikatto on hyväkuntoinen.

Vesikatto

Vuoden 1885 valokuvassa navettarakennuksessa on pärekatto. Nykyinen pärekatto on tehty vuonna 1987. Se on hyväkuntoinen. Katto on tehty kolminkertaiseksi. Aluslautoina on leveää, kanttaamatonta lautaa, joiden aluspuina on pyöreät, noin 10 cm:n vahvuiset, kuoritut puut. Vintillä on teksti: "Katettu 1946", "Katettu 1987". Navettapuolella on kurkihirren lisäksi 10 vuoliaista, pihaladon katossa niitä on 12. Kattorakenteet kokonaisuudessaan ovat hyväkuntoisia.

Lantalan katon ja navetan katon taitekohdassa katossa on päreiden alla pelti, joka on paikoin ruostunut. Toistaiseksi se kuitenkin pitää vettä. (KUVA 45)

Ovet



Piirros 5. Ovien numerointi.

Ovi 1. Ponttilautaovi, jossa sisäpuolella puunauloilla kiinnitetyt upotetut pienat. Saranat on taotut ja kiinnitetty muttereilla. Sisäpuolella on pienen kohdalle, nurkasta nurkkaan muttereilla kiinnitetty vinotanko. Ulkopuolella on taottu salpalaite, ja vedin, sisäpuolella pieni haka. Oven yläpiena on irronnut kapeammas-ta päästään ja työntynyt pois paikoiltaan. Myös alapienen tapit ovat löystyneet ja työntyneet osittain ulos. Oven rautaosat ovat

hyväkuntoisia. (KUVAT 41-43)

Alakarmi on alaosastaan laho ja sen suojana ollut vuorilauta on irronnut ja tippunut pois.

Ovet 2-6: Ovet ovat kaikki samanlaisia, Oulun Puuseppä -firman tekemiä peiliovia. Niissä ei ole pintakäsittelyä. Ne on tehty höylätystä mäntylaudasta. Ovet ovat hyväkuntoisia. Ovea 6 ei ole koskaan käytetty (Hanna Lamminaho). Ovi on niin matalalla, ettei se mahdu aukeamaan kuin parikymmentä senttiä; se ottaa kiinni lattiaan. (KUVA 33)

Ovi 7: Ovi on upotetuin puupienoin varustettu ponttilautaovi. Pienat ovat ulkopuolella, sisäpuolella on puinen (1,5"x 6") nurkasta nurkkaan ulottuva vinotuki. Sisäpuolella olevat taotut saranat ulottuvat lähes koko oven yli. Ne ovat korroosioituneet. Muuten ovi on hyväkuntoinen. (KUVA 34)

Ovi 8: Kolmesta leveästä (12") ja yhdestä kapeammasta laudasta tehty ovi, jossa on lautojen välissä kieliliitokset. Sisäpuolella upotetut pienat, jotka on kiinnitetty ulkopuolella ovea oleviin saranoihin taotuilla tapeilla, joiden päät on taottu leveäksi molemmin puolin ovea. Keskimäinen leveistä laudoista on haljennut yläosastaan. Muuten ovi on hyväkuntoinen.

Ovi 9: Kolmesta laudasta (leveys 12,5") tehty ponttilautaovi, jossa sisäpuolella lähes koko oven yli yltävät saranat. Ulkopuolella ilmeisesti upotetut puupienat. Puinen vinotuki (kuten ovesa 7) on naulattu saranoiden päälle. Ovea ei voi aukaista, sillä sen alaosa on valetun syöttöpöydän lattian alapuolella. Ovi on hyväkuntoinen.

Ovi 10: Ponttilautaovi, jossa puunauloin kiinnitetyt, upotetut pienat. Yläpiena on lohjennut saranan viereisestä päästä, alapiena ohuemmasta päästä. Se on myös työntynyt ulos urastaan. Sisäpuolella ollut puinen vedin on rikkoutunut, ulkopuolella se on yhä paikoillaan. Saranat ovat katkenneet/katkaistut; ne on kiinnitetty muttereilla. Ovi on ulkopuolelta mustunut (tervattu?). Oven karmit ja vuorilaudat ovat hyväkuntoisia, samoin ovi, pienoja lukuunottamatta.

Ovi 11: Ovi on tehty kahdesta osasta, jotka on kiinnitetty toisiinsa ruuveilla. Oven sisäpuoli on ponttilautaovi, johon on puhkaistu aukko ikkunaa varten. Sisäpuolen upotetut pienat on kiinnitetty puutapein. Ulkopuolella on yhdellä pienalla yhteen sidottu yksinkertainen lautaovi, joka on siis ruuvella kiinnitetty yhteen ponttilautaoven kanssa. Saranat on kiinnitetty muttereilla. Oven ikkunalasi on asetettu ovilautojen päälle ja kiinnitetty lasia kiertävien kapeiden lautojen avulla, jotka on naulattu oveen kiinni ulko-reunastaan. Ovesa on haka sekä sisä että ulkopuolella. Oviaukko on vino; pihaladon puoli on noin 5 cm alempana kuin navetan puoli. Itse ovi on asennettu suoraan. Se on suurimmaksi osaksi hyväkuntoinen. Ikkunalasia kiinni pitävät laudat ovat löystyneet ja varsinkin alapuolinen lauta on kääntynyt ulos päin yläosastaan. (KUVA 20)

Ovi 12: Ovi on tehty ulkopuolelta mustuneista (haisee tervalta) laudoista, jotka on liitetty toisiinsa kieliliitoksella. Upotetut pienat ovat sisäpuolella, ja ne on kiinnitetty ulkopuolella oleviin

koko oven yli kulkeviin saranoihin molemmista päistä leveäksi taot-
tujen rautatappien avulla. Ovessa on ollut sisäpuolella lukko (edel-
lisessä paikassa ulko-ovena?), josta on jäljellä enää iso avaimen-
reikä ja lukon ääriiviivat ovilaudoissa. Sisäpuolella pienat yhdis-
tää rautatangosta tehty vinotuki. Ovessa on haat molemmin puolin.
Ovi on kokonaisuudessaan hyväkuntoinen lukuunottamatta yhtä pont-
tia, joka on yläosastaan lohjennut.

Ovi 13: Ovi on tehty yhtä lautaa lukuun ottamatta sisäpuolelta vaa-
lean siniharmaaksi maalatuista ponttilaudoista. Sisäpuolen upotetut
pienat on kiinnitetty puutapein ja ulkoa päin naulaamalla. Ulkopuo-
lella on ovessa tehdastekoiset saranat. Ovi on ollut maalattu ulko-
puolelta kellanruskeaksi. Oven yläosassa on kaiverretty ja maalattu
mustaksi kirjaimet VC. Ovessa on sorvattu puinen vedintappi. Ovi
ei ole käytössä. Se on kiinnitetty paikoilleen ovipieleen naulattu-
jen naulojen avulla, jotka on taivutettu pitämään ovea paikoillaan.
Saranoiden kiinnitysruuvit ovat irtoamaisillaan. Ovilaudat ovat
jonkin verran vääntyilleet ja pullistuneet ulos päin ponttien koh-
dilta. Muuten ovi on hyväkuntoinen.

Ovet 14-15: Molemmat pariovet on tehty sahalaudasta. Niissä on si-
säpuolella naulatut poikkituet (2"x 4") ja vinoraudat. Taotut sara-
nat on kiinnitetty muttereilla. Ulkopuolella on isot haat. Molem-
mat ovet, karmit ja vuorilaudat ovat hyväkuntoisia. (KUVA 7)

Ovi 16: Ovi on ollut ponttilautaovi, jossa on puutapein kiinnite-
tyt upotetut pienat ulkopuolella. Ovilaudoista on jäljellä enää
kolme lähinnä saranoita olevaa. Oven sivuilta on vuorilaudat irron-
neet; päällä sen sijaan on tummunut, profiloitu vuorilauta. Oven
saranat ovat taottuja. Ne ovat ruostuneet, mutta muuten ehjät. Ovi
ei ole käytössä.

Ovi 17: Ovi on tehty kolmesta leveästä laudasta, jotka on liitetty
toisiinsa kieliliitoksella. Sisäpuolella oleva upotettu piena on
kiinnitetty oven läpi ulkopuoliseen saranaan rautatapilla, jonka
molemmat päät on taottu leveiksi. Saranat ovat taottuja ja yltävät
koko oven yli. Ovilaudat ovat ulkopuolelta sään kuluttamia. Kieli-
liitokset ovat rikkoutuneet siten, että molempien liitosten kieli-
osa on valunut alas päin oven puolivälin alapuolelle. Saranat ovat
ruostuneet. Ovessa on ulkopuolella myös rautainen taottu vedin ja
salpalaite. Keskelle ovea on sisäpuolelle kiinnitetty oven läpi
asennetun mutterin avulla lauta, joka toimii myös salpana - kun se
on pystysuorassa, ovi aukeaa; vaakatasossa se lukitsee oven pai-
koilleen. Oven päällä oleva tippalista on kulunut ja lohkeillut.
Muuten vuorilaudat ja itse ovi ovat kunnossa. (KUVA 15)

Ovi 18: Ovi on viidestä laudasta tehty pystylautaovi, jossa on lau-
tojen välissä kieliliitokset. Oven yli yltävät saranat ja sisäpuo-
len upotetut pienat kiinnitetty rautatapein. Oven ylä- ja alareu-
nassa on lisäksi ulkopuolella 22 mm:n levyinen lattarauta, joka on
kiinnitetty oveen takonauloin. Saranat ovat myös taottuja. Ovessa
on pyöreästä rautatangosta tehty ripa. Ovilaudat ovat hyvin sään
kuluttamat, halkeilleet ja pinnasta haprastuneet. Yhdestä välistä
on kieli kokonaan tippunut pois ja toisesta osittain. Oven päällä
oleva tippalista on halkeillut ja puoliksi irti. Muuten vuorilau-
dat ja ovi ovat kunnossa. Ovi ei ole käytössä ja se on sisäpuolel-
ta lukittu paikoilleen. Oven alla kynnyksenä toimiva alin hirsi on
laho ja hyönteisten vioittama. (KUVA 6)

Ikkunat (piirros 5)

Navetan, saunan ja karjakeittiön ikkunat ovat selvästi tehty samaan aikaan. Ne ovat rakenteeltaan samankaltaisia paitsi että navetan ja karjakeittiön kaakkoisseinän ikkunat ovat kaksinkertaisia kolmiruutuisia ikkunoita; saunan ja navetan luoteisseinän ikkunat ovat myös kaksinkertaisia mutta pienempiä ja yksiruutuisia. Saunan ikkunaa lukuunottamatta (joka on lantalaan päin) ikkunat on maalattu ulkopuolelta kellanruskealla öljymaalilla. Maali on suurelta osin kulunut pois. Myös ikkunoiden sahalaudasta tehdyt vuorilaudat on maalattu samalla maalilla.

Saunan ikkuna (A) ja navetan luoteisseinän ikkuna (D) ovat kooltaan pienempiä (420 x 760 mm). Ikkunalasit on kiinnitetty kittilistoin. Saunan ikkuna on maalattu sisäpuolelta vaalean kellanruskeaksi, navetan ikkuna myös puitteiden välistä. Sisäpuolen maalit ovat hilseilleet pois molemmissa ikkunoissa. Muuten ne ovat hyväkuntoisia. (KUVA 4G)

Navetan (C) ja karjakeittiön (B) kaakkoisseinän ikkunoissa on sisä ja ulkopuolella kolme yksiruutuista puitetta. Koillispäädyn puoleiset ulkoikkunat on saranoitu. Ikkunoiden lasit on kiinnitetty kittilistoin. Ikkunoita pitävät koossa nurkissa läpi puitteen kulkevat tapit. Ulkoikkunoihin on sen lisäksi laitettu ulkopuolelle kulmaraudat.

Karjakeittiön ikkuna (B) (KUVAT 9, 11-12)

Ikkunan sisäpuitteet ovat hyväkuntoiset. Ulkopuitteiden alanurkkien tapit ovat työntyneet osittain pois paikoiltaan. Lounaispäädyn puoleisesta ja keskimmäisestä puitteesta puuttuu kittilistä alhaalta, kolmannessa se on osittain irti. Saranat ovat pahoin ruostuneet eivätkä toimi kunnolla. Ikkunakarmin alaosa on lahonnut ulkopuitteiden alta. Lahonnut ikkunalaute on poistettu v. 1989 ja korvattu samankokoisella laudalla, jota ei ole kuitenkaan kiinnitetty paikoilleen. Ikkunan puitteet, karmit ja vuorilaudat ovat muutoin kunnossa.

Navetan kaakkoisseinän ikkuna (C) (KUVA 5)

Ikkunan sisäpuitteet ovat kunnossa lukuun ottamatta koillispäädyn puoleista puitetta, joka on alanurkista vahvistettu kulmarauodoilla ja saranoitu. Ikkunoiden välissä olevat kulmaraudat ovat hyvin ruostuneet ja kauempana saranasta oleva on katkennut. Alanurkkien tapit ovat työntyneet osittain pois paikoiltaan ja puitteen alasarjassa on lahoa noin 15 cm:n matkalla.

Ulkopuitteiden alanurkkien tapitukset ovat löystyneet. Keskimmäisestä puitteesta puuttuu alhaalta kittilistä, muissa se on osittain irti. Muutoin ikkuna, karmit ja vuorilaudat ovat hyväkuntoiset. Ikkunalaute on alkuperäinen ja se on kiinnitetty naulaamalla kolmella naulalla päältä päin.

Pihaladon ikkunat

Pihaladon ja solan ikkunat ovat uraikkunoita. Puitteiden puosat tehty ohuiksi ja ne on profiloitu. Entisen käymälänoven päällä

oleva ikkuna (E) on yksiruutuinen ikkuna. Sen navetan puolen alanurkan tappi on irronnut ja toisen alanurkan tappi on työntynyt ulos. Muuten ikkuna on hyväkuntoinen.

Pihaladon luoteisseinän ikkuna (F) on kaksinkertainen. Sekä sisä- että ulkopuute on kaksiruutuinen. Kooltaan ikkuna on 530 x 980 mm. Puitteiden väli ja sisäpuite kokonaisuudessaan ovat olleet valkoisiksi maalatut; kuluneesta ulkopuitteesta on maalia vaikea löytää. Sisäpuolella olevat vuorilaudat ovat profiloituja ja vaalean siniharmaaksi maalattuja. Vuorilaudat ja sisäpuite ovat hyväkuntoisia.

Ulkopuute on saranoitu yläreunasta kahdella pienellä lehtisaranalla. Nurkat on vahvistettu ohuesta lattaraudasta tehdyillä kulmaraudoilla, jotka on kiinnitetty ruuveilla. Ikkunanpuite on hyvin sään kuluttama (erityisesti alasarjat) ja paikoin jäkälöitynyt. Vuorilaudat ovat samanlaiset kuin sisäpuolellakin; ikkunan alla ollut vuorilauta puuttuu. Muuten ikkuna on hyväkuntoinen.

Pihaladon kaakkoisseinän oven päällä oleva kolmiruutuinen ikkuna (G) on tehty hyvin ohuesta puusta. Sen alanurkkiin on ulkopuolelle naulattu kulmaraudoiksi peltipalat. Puuosat ovat ulkopuolelta hyvin kuluneet, etenkin alasarja. Koillispäädyn puoleinen lasi on on vajaamittainen yläosastaan noin sentin verran; syntynyt väli on paikattu puulistalla. Ikkuna on ollut valkoiseksi maalattu. Navetan puoleisen ylänurkan tappi puuttuu. Muuten ikkuna on kunnossa. (KUVAT 1)

Sisäpuolella on ilmeisesti ollut tässä kohden myös ikkuna.

Luukut (KUVAT 1-4, 40)

Navettarakennuksessa on kaakkoisseinän yläosassa kolme luukkuja, joista kaksi on navetan vintille ja kolmas pihalatoon. Navetan luukut ovat rakenteeltaan samanlaisia. Ne on tehty ponttilaudasta, koottu sisäpuolella olevilla puutapein kiinnitetyillä, upotetuilla pienoilla. Ulkopuolella on kaksi luukun yli kulkevaa taottua saranaa, jotka on kiinnitetty rautatapein. Luukkuja kiertää verholaudat. Sekä luukun sulkemiseen että avattuna sen kiinnittämiseen seinään kiinni on käytetty puupyörää. Suljinpyörä on jäljellä vain karjakeittiön päällä olevassa luukussa; kiinnityspyörät on kaikki tallella.

Karjakeittiön päällä olevassa luukussa pontit rakoilevat alaosaan. Molempien reunalautojen pontit ovat lohjenneet noin 20 cm alareunasta. Vuorilaudat ovat hyvin kuluneita, varsinkin luukun alapuolen lauta on pahoin rapautunut ja halkeillut. Muuten luukku on kunnossa.

Navetan päällä olevan luukun kaksi lounaispäädyn puoleista ponttia on auennut ja toinen lauta saranapuolelta on alaosaan lohjennut. Vuorilaudat ovat sään kuluttamia; alavuorilauta on halkeillut.

Pihaladon nyt jo puretuille ylisille johtanut luukku on suurempi kuin navetanvintin luukut. Se on tehty kolmesta leveästä laudasta, joiden välillä on kieliliitokset. Myös saranat ovat tukevampaa tekoa. Sisäpuolen upotetut pienet on kiinnitetty ulkopuolisiin, luukun yli yltäviin saranoihin taottujen rautatappien avulla. Navetan

puoleisen liitoksen kieli on katkennut ja tippunut alas päin, toisesta liitoksesta kieli puuttuu alaosasta n. 15 cm:n matkalta. Vuorilaudat ovat kuluneet, mutta toimivat; alavuorilauta puuttuu. Muuten luukku on kunnossa.

Muuratut rakenteet

Navettarakennuksessa on yksi palomuuuri. Saunassa siihen on liitetty kiuas, karjakeittiössä muuripata. Palomuuuri on hyväkuntoinen, samoin piippu vintin kohdalta. Katon päällä olevalta osaltaan piippu on jonkin verran rapautunut. Pahimmat vauriot on heti päällimmäisen tulenkestävistä tiilistä muuratun kerroksen alla olevassa ylimmäisessä tavallisessa tiilikerrassa. Tiilien pinta on lohkeillut etenkin piipun lounais- ja luoteissivulla, (syvimmissä kohdin 30-40 mm).
(KUVA 44)

Saunassa oleva Harve-kiuas on hyväkuntoinen, samoin karjakeittiön metallikuorinen Heku-vesipata. Muuripadan savuhormista puuttuu pelti

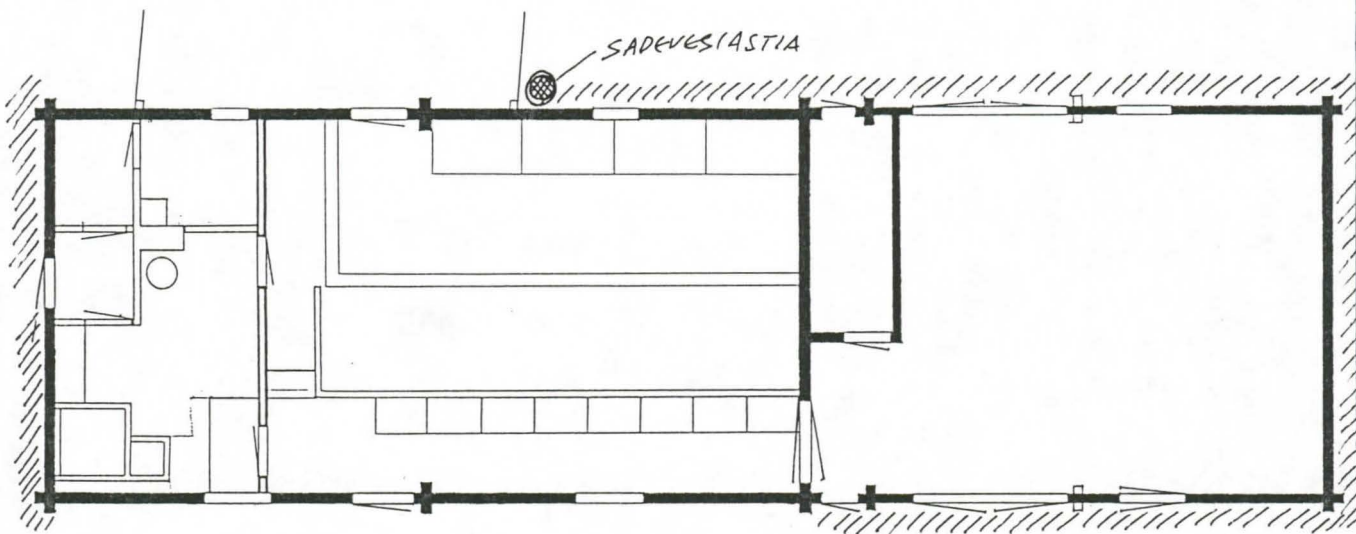
Rakennuksen väritys

Navettarakennuksen hirsiseinät ovat olleet alun perin punamullattuja. Sen sijaan ei alkuperäisistä navetan luukuista, ovesta eikä niiden vuorilautoista löydy jälkiä maalista. Pihaladon pihan puoleinen vanha ovi on vuorilautoineen ollut ilmeisesti valkoiseksi maalattu samoin kuin sen päällä oleva luukkukin (myös luukun vuorilaudat). Takaseinällä (luoteisseinä) olevasta pihaladon ikkunasta ei maali jälkiä löydy.

Uudemmissa rakennusosista navetan ikkunat (puitteet ulkoa ja vuorilautoitus) on maalattu kellanruskealla öljymaalilla. Sen sijaan pihaladon pariovat vuorilautoineen ovat olleet maalaamattomat. Solan laudoitus pihan puolelta on ollut punamaullalla sivelty, toisella puolella (luoteisseinällä) sitä ei ole maalattu lainkaan. Solassa olevista ovista ja ikkunoista ei myöskään löydy maalijälkiä.

NAVETTARAKENNUS: KORJAUSSUUNNITELMA

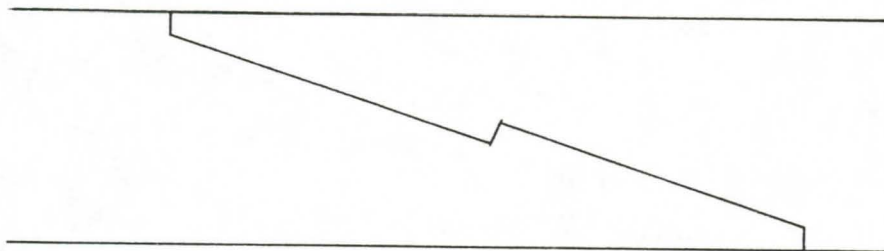
Rakennuksen pihalatopuolen ongelmana on se, että alahirret ovat maakosketuksessa. Niinpä maata tulisi poistaa seinien lähistöltä koillispuolelta, kaakkoisseinustalta pihaladon kohdalta sekä luoteisseinustalta lantalasta pohjoisnurkkaan saakka. Myös navetan lounaispään maa on selvästi noussut, vaikkei muualla navettapuolella (korkeasta kivijalasta johtuen) ole ongelmia. Myös tästä kohdin olisi syytä poistaa pintamaata. Poisto tehdään noin puolenmetrin levyisesti ja varotaan, ettei kallistusta tule rakennukseen päin. (Piiirros 1).



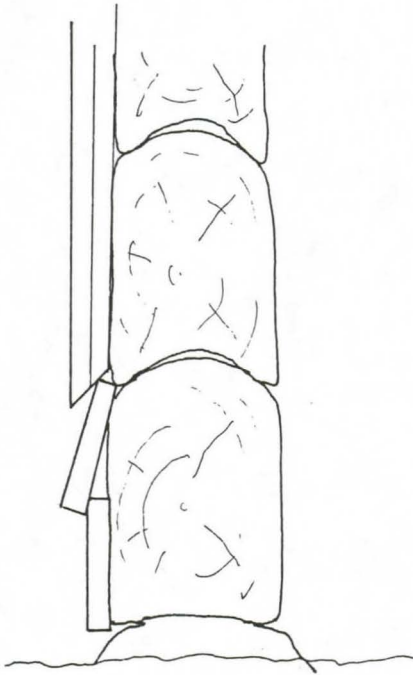
Piiirros 1. Pintamaan poisto.

Hirsirunko

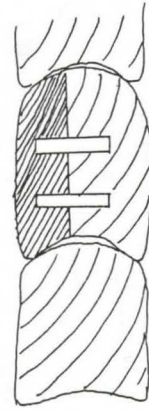
Navetan lounaispuolelman alahirsi uusitaan niiltä osin kuin se on lahonnut. Seinän pysty-laudoitus katkaistaan alaosasta hirren korkeudelta. Lahonnut osa korvataan uudella, samankokoisella veistetyllä hirrellä ainakin etelänurkasta oven kohdalle asti. Oven ja länsinurkan välille tehdään hakaliitos (piiirros 2), joka sitoo vanhan alahirren terveen pään ja uuden paikkahirren. Katkaistu lomalaudoitus korvataan alahirren kohdalla limittäin naulatuilla vaakalau-doilla (piiirros 3).



Piiirros 2. Hakaliitos 1:10.



Piirros 3. Lounaispäädyn alahirren suojaus.



Piirros 4. Pihaladon luoteisseinän 2. hirren korjaus.

Navettaosan lounaisseinä ei tarvitse korjauksia. Lantalassa olevan laarin sahanpurut lapioidaan pois seinän vierestä, jotta seinä pääsee kuivumaan. Lantalan ja navetan nurkkaan laitetaan sadevesiastia, joka estää nurkan sadevesien roiskumisen seinän alahirsiin (piirros 1).

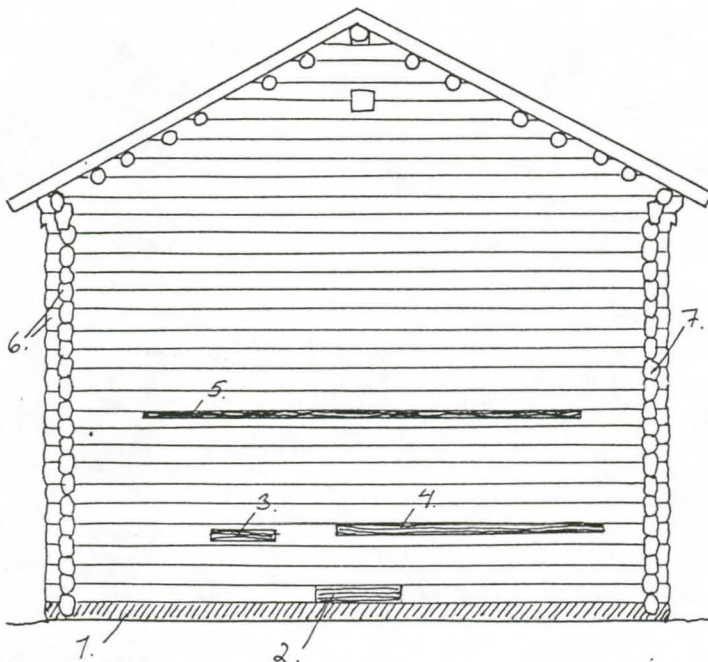
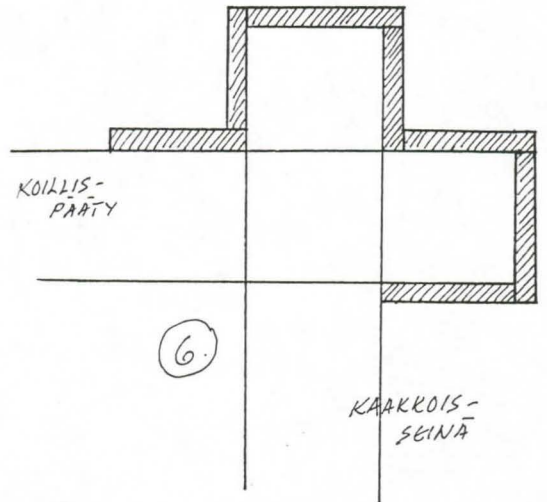
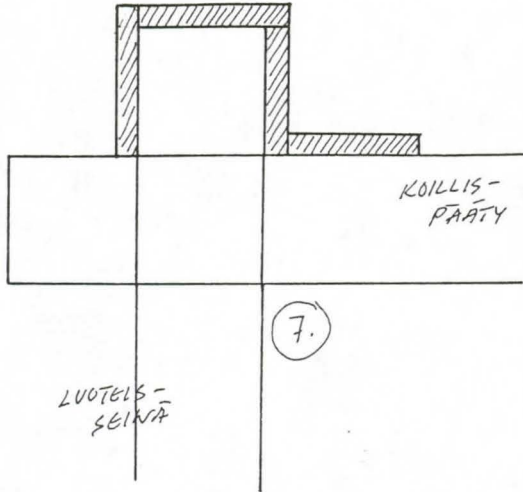
Pihaladon luoteisseinästä korjataan lantaluukun alta toiseksi alin hirsi. Hirteen laitetaan koko hirren korkuinen, 110 cm:n levyinen ja 7-10 cm:n vahvuinen paikka, joka kiinnitetään puutapeilla (piirros 4).

Koillispäädyn alin hirsi uusitaan. Kengittämisessä käytetään entisen hirren kokoista, uutta, veistettyä hirttä. Hirsi laitetaan kivien päälle.

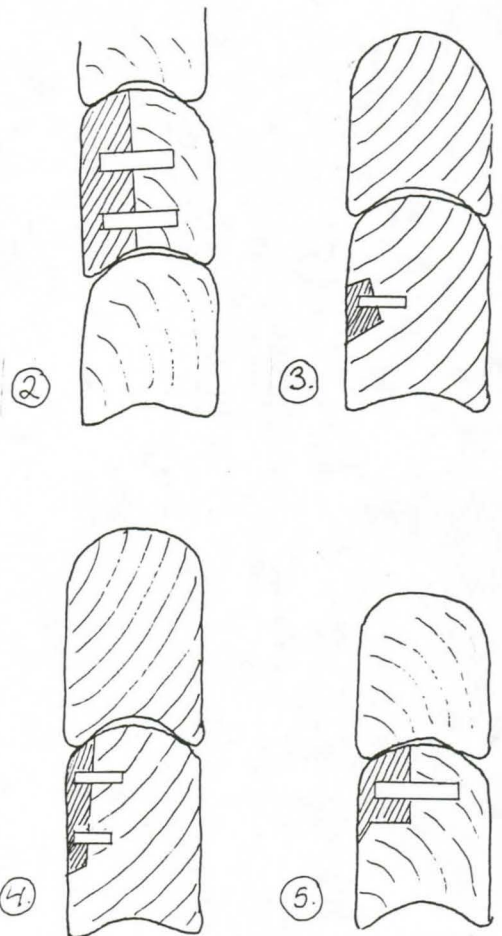
Koillispäädyn hirsistä paikataan toinen, viides ja yhdestoista hirsi alhaalta lukien (piirros 5). Toiseksi alin hirsi paikataan pinta-paikalla rakennuksen keskikohdalta, koko hirren korkeudelta. Paikan vahvuus määräytyy lahon syvyyden (5-10 cm) mukaan. Paikka kiinnitetään puutapeilla.

Viidennessä hirressä paikataan keskellä hirttä oleva syvä vesitasaku noin 80 cm:n pituisella, 5-7 cm vahvalla ja korkealla paikalla, joka myös kiinnitetään puutapein. Hirren pahoin kulunut yläosa paikataan myös 2,5 metrin matkalta ohuella pintapaikalla, jonka vahvuus yläosasta on 5-7 cm, alaosasta 2-3 cm. Paikan korkeus keskellä rakennusta on n.15 cm, lähellä pohjoisnurkkaa 5-7 cm. Paikka kiinnitetään puutapein.

Rakennuksen pohjoisnurkasta laudoitetaan luoteisseinän hirrenpää. Itänurkka laudoitetaan kokonaan. Koillispäättyyn naulataan myös yksi pystylauta molempien nurkkien viereen (piirros 5). Laidoitus tehdään 6"-8":n kantatusta sahalaudasta ja kiinnitetään kalvanoimattomilla nautoilla.



① ALAHIRSI VAIHDETAAN



Piirros 5. Koillispäädyn korjaukset.

Pihaladon kaakkoisseinän hirsien 9,10 ja 13 vesitaskut paikataan. Korjauksissa käytetään samaa periaatetta kuin koillispäädyn vesitaskujen korjauksissa (piirros 5, korjaus 5).

Kaakkoisseinän alin hirsi pihaladon kohdalla korjataan siten, että uusitaan käytöstä poistetun oven alla oleva paikka (piirros 6).

Navetan kohdalla alimmaisesta hirrestä poistetaan puuta tuholaisvaurion kohdalta käytöstä poistetun navetan oven alta ja solan vierestä niin paljon, että nähdään vaurion laajuus. Mikäli hirsi voidaan korjata paikkaamalla, siihen laitetaan hirsipaikka, joka kiinnitetään puutapein ja tuetaan alta päin kivillä. Jos vaurio ylittää lähes läpi hirren eikä paikan kiinnittäminen ole mahdollista, uusitaan hirsi vaurioituneelta osin. Uuden hirren kiinnittämiseen käytetään hakaliitosta (piirros 2). Toiseksi alin hirsi paikataan solan vierestä tuholaisvaurion kohdalta noin 1,5 metrin matkalta. Paikkauksessa poistetaan vioittunut puuaines ja paikka kiinnitetään hirteen puutapein (piirros 4).

Lähellä etelänurkkaa oleva monivuotisten kukkien kukkapenkki siirretään ennen alahirren vaihtamista (mikäli siihen päädytään) pois paikoiltaan ja laitetaan töiden valmistuttua entiselle paikalleen, kuitenkin niin, että etäisyys hirsiseinään on n. 30 cm.

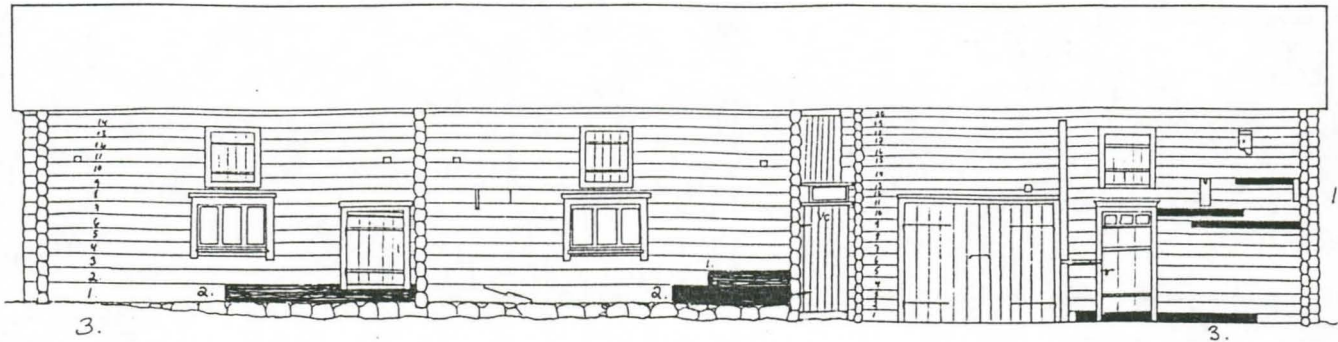
Välikatto

Navetan välikatto on vaurioitunut lähellä karjakeittiön seinää olevan ilmanvaihtotorven ympäriltä. Vaurion aiheuttaja, sadevesien pääsy torven juuresta katolta navettaan, on poistettu korjaamalla torven ja katon liittymäkohta. Sen sijaan torven "hatun" päällyys on rikkinäinen ja se on korjattava uusimalla siihen musta kattohuopa. Välikatossa vaurio ei varsinaisesti haittaa. Sen sijaan tuuletusluukun kiinnitys on korjattava. Rakennuksen harjan puolella olevista listoista lähinnä välikaton laudoitusta oleva rima uusitaan ja sen alle laitetaan uusi tukirima, joka naulataan lomalaudoituksen ylempään lautaan kiinni. Tähän rimaan naulataan kiinni luukun kiinnitysrimat (piirros 8).

Lattiat

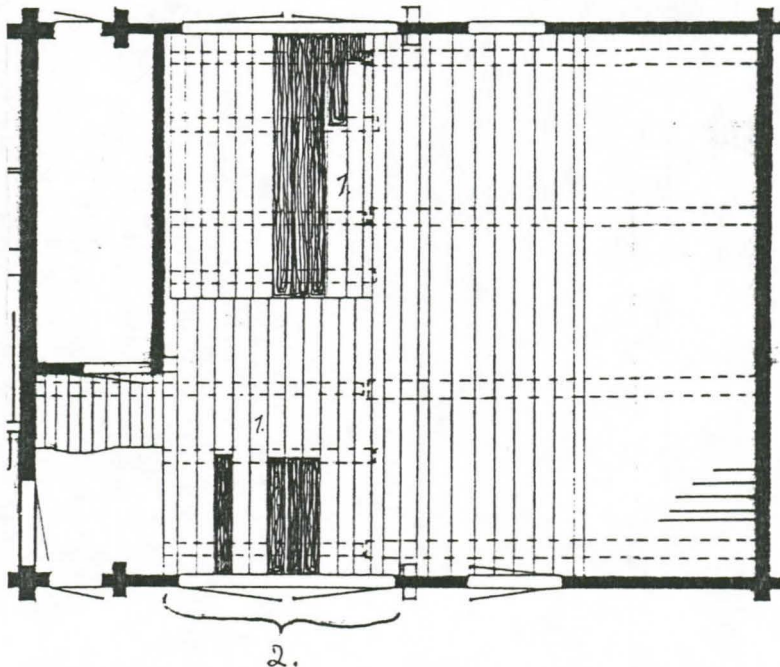
Navetan betonilattian halkeamilla ja parsien lahkokohdilla ei ole merkitystä rakennuksen säilymisen kannalta.

Pihaladossa korjataan pariovien välissä oleva lattia. Lattialaudoitusta puretaan tältä kohdalta, laudat ja lattianiskat numeroidaan. Numerointi merkitään liitteenä olevaan piirustukseen (liite I). Kannattajien kunto tarkastetaan ja lahonneet lattianiskat vaihdetaan uusiin, entisen kokoisiin (keskimäärin 6"x 6") kannattajiin. Lattianiskat nostetaan kivien päälle. Tarvittaessa poistetaan lattian alta hiesumaata niin paljon, että niskat saadaan irti maasta. Lattian taso määräytyy pariovien kynnyshirren mukaan. Myös koillispäädyn lattianiskojen päitä nostetaan sen verran, että lattia saadaan samalle tasolle pariovien kohdalla olevan lattian kanssa. Näiden kannattajien päällä olevia lattialautoja puretaan sen verran, että niskoja päästään nostamaan. Maata poistetaan lattian alta ja kannattajien päät



1. Vesitaskujen paikkaus.
2. Hirren pintapaikka (tarvittaessa hirren uusiminen tältä kohdalta).
3. Entisen paikkahirren korvaaminen uudella.
4. Kukkapenkin siirto.

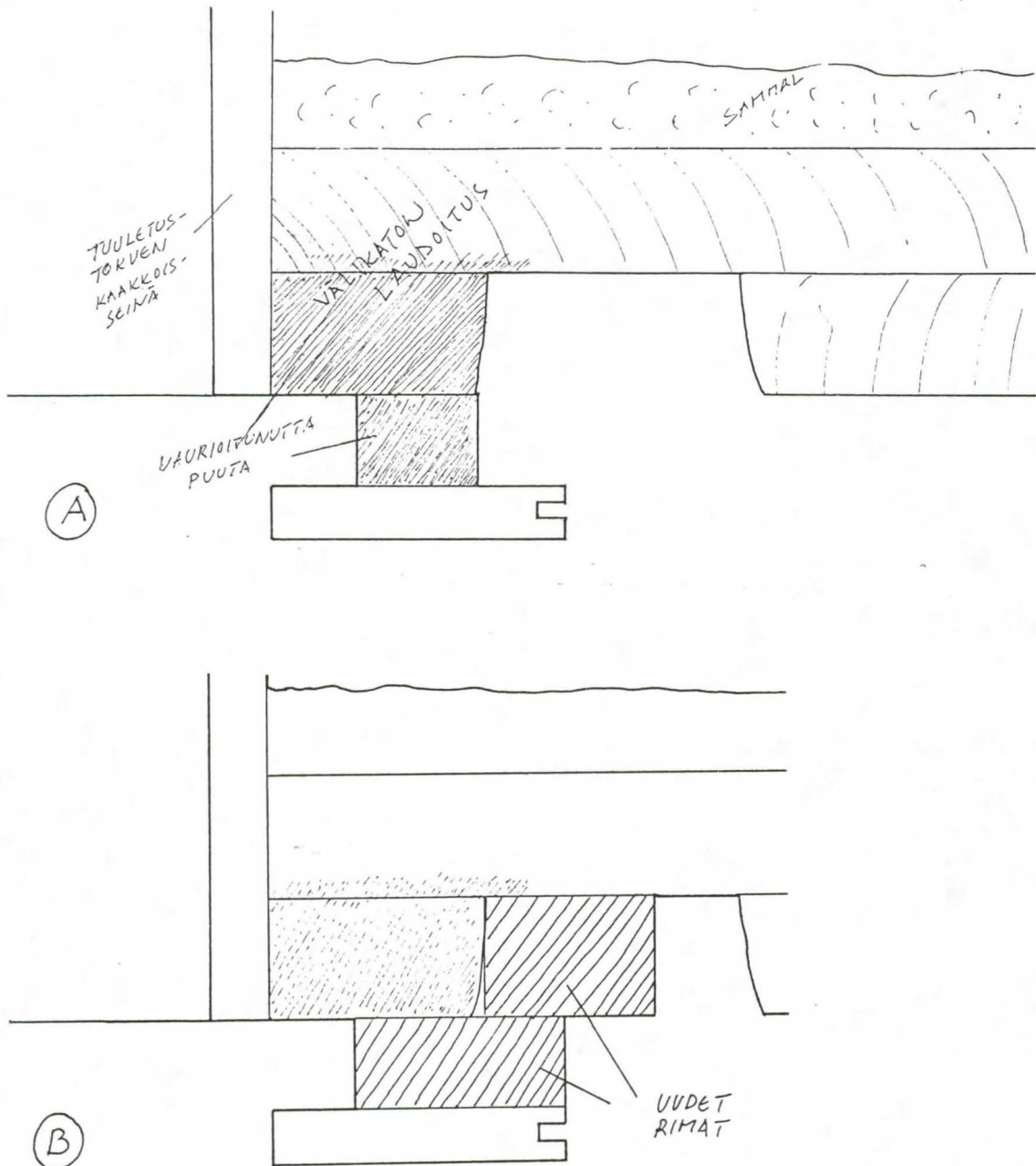
Piirros 6. Kaakkoisseinän korjaustoimenpiteet.



1. Lahonneiden lattialautojen uusiminen.
2. Maan poisto latti-ankannattajien alta, lahonneiden kannattajien uusiminen; kannattajien nosto kiville.

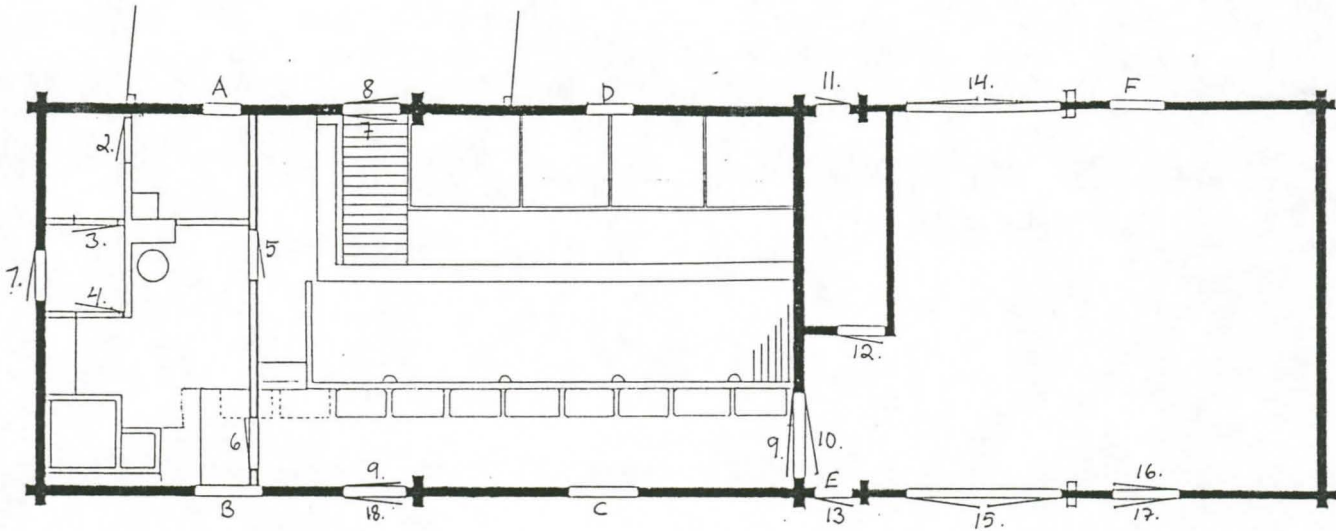
Piirros 7. Pihaladon lattian korjaustyöt.

nostetaan kiville. Puretut lattialaudat laitetaan entisille paikoilleen. Laudoista uusitaan vain lahonneet osat siten, että paikkalaudat saadaan tukevasti niskojen päälle. Laudoituksen paikkaamiseen käytetään veistettyä lautaa, jonka leveys on kunkin korjattavan laudan leveys, korkeus samoin 4"-5" ja joka on veistetty alapuolelta kannattajien kohdalta siten, että korkeus kannattajista on n. 70 mm (piirros 7).



Piirros 8. Navetan karjakeittiön puoleisen tuuletustorven luukun kiinnityksen korjaus: (A) poikkileikkaus harjanpuoleisesta kiinnityslistasta ennen korjausta, ja kiinnitysriman uusimisen ja tukiriman lisäämisen jälkeen (B).

Ovet



Piirros 9. Ovien numerot, ikkunoiden merkitseminen.

Ovi 1: Oven alakarmin alapuoli paikataan alahirren vaihdon yhteydessä. Paikkauksessa käytetään puutappeja ja vedenkestävää liimaa. Pienojen tappien kiinnitys tarkistetaan ja korjataan. Oven yläpiena laitetaan paikoilleen ja kiinnitetään tapein.

Ovi 10: Oven saranapuolesta kauimmainen lauta laitetaan kunnolla paikoilleen, alapiena samoin. Alapiena tapitetaan uudestaan ja yläpienan tapitus korjataan.

Ovi 11: Ovessa olevan ikkunan alareunaa tukeva lista kiinnitetään tukevammin naulaamalla.

Ovi 13: Oven saranoiden kiinnitys korjataan. Karmissa olevat saranoiden ruuvin reiät täytetään puupaikoilla ja pahoin ruostuneet ruuvit uusitaan. Käytetään samanlaisia leveäkantaisia puuruuveja (pituus ja vahvuus tarkistettava alkuperäisistä).

Ovi 17: Oven päällä olevan vuorilaudan yläpuolinen tippalista uusitaan. Käytetään tuuman vahvuista höylättyä lautaa, joka kiinnitetään päältä päin naulaamalla. Laudan mitat: 4" x ").

Oven kieliliitosten alas pudonneet kielet kiillataan paikoilleen pienten puukiilojen avulla. Liitosten kielien puuttuvien osien kohdille lisätään uudet puuosat. Ne tehdään ulkona olleesta tiheäsyisestä männystä. Nykyisen kieliosan vahvuus on 10 x 16 mm.

Ovi 18: Oven päällä oleva tippalista uusitaan. Se tehdään höylätystä, tuuman vahvuisesta laudasta, jonka pituus on cm ja leveys cm. Kieliliitokset korjataan kuten edellä.

Ikkunat

Ikkuna B: Ikkunan ulkopuitteiden nurkkien tapitukset korjataan. Puuttuvat kittilistat lisätään puitteiden alaosiin ja puoliksi irtioleivat kittilistat naulataan kiinni (piirros 10).

Ikkunan alakarmin lahovaurio korjataan. Lahokohtaan laitetaan paikka, joka tehdään tiheäsyisestä männystä ja kiinnitetään puutapein ja vedenkestävällä PVC-liimalla.

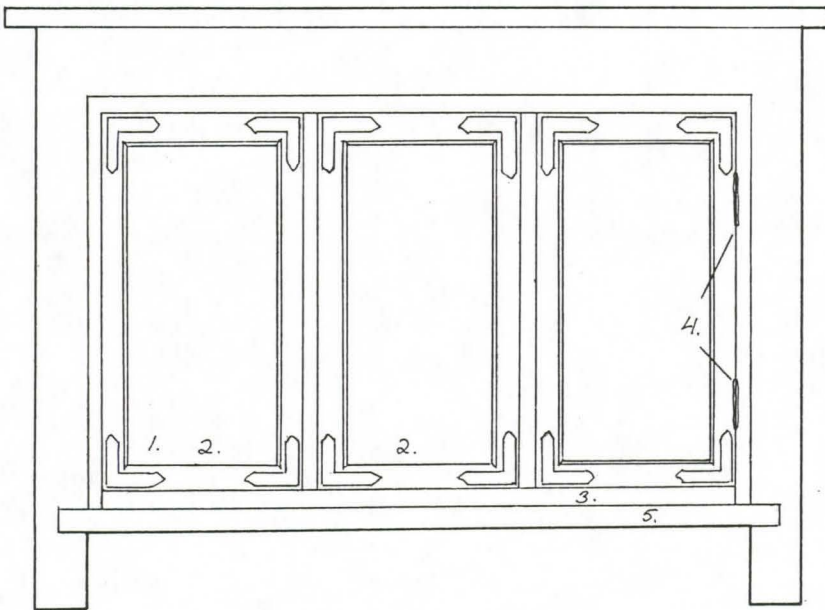
Saranat puhdistetaan ruosteesta rautaharjalla harjaamalla ja rasvataan.

Irrallaan olevaan ikkunalautaan tehdään samanlainen ura alapuolelle kuin viereisen ikkunan (C) ikkunalaudassa on. Laudan alle, hirttä vasten kiinnitetään naulaamalla kaksinkertainen tuohi valkoinen puoli alaspäin. Lauta kiinnitetään kolmesta kohdin päältä päin naulaamalla (vrt. ikkuna C).

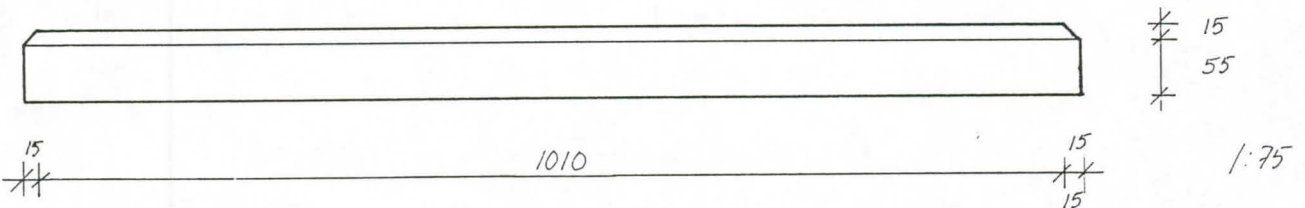
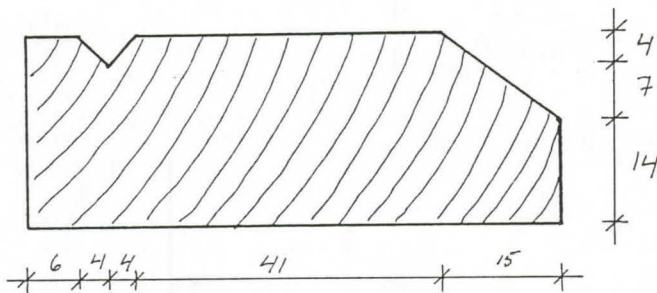
Ikkuna C: Irronneet kittilistat kiinnitetään paikoilleen.

Ikkuna E: Ikkunan puitteen nurkkatapit tarkistetaan ja löystyneet ja puuttuvat tapit korvataan uusilla.

Ikkuna F: Ulkopuolelle tehdään alavuorilauta (piirros 11) ja se kiinnitetään nauloilla paikoilleen.



Piirros 10. Karjakeittiön ikkunan (B) korjaukset.



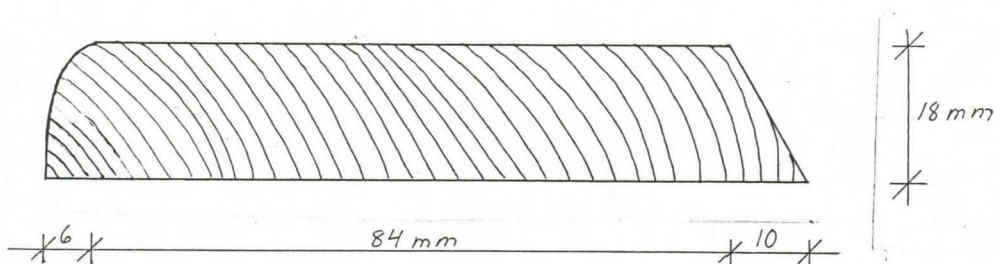
Piirros 11. Pihaladon luoteisseinän ikkunan vuorilauta; poikkileikkaus ja mitotus (höylättyä mäntyä).

Luukut

Karjakeittiön ikkunan yläpuolella oleva luukku korjataan siten, että alapiena laitetaan takaisin uraansa ja siitä pudonnut puunaula (lounaispäättyä lähinnä olevan ovilaudan kohdalta) korvataan uudella ja saranan naulausta kiristetään tältä kohdin.

Navetan kohdalla oleva luukku korjataan kiristämällä alapienan kiinnitystä lounaispäättyä toiseksi lähinnä olevan laudan kohdalta; pudonnut puunaula korvataan uudella ja saranan naula lyödään kunnolla kiinni.

Pihaladon kohdalla olevan luukun alle tehdään puuttuva vuorilauta. Se tehdään höylätystä mäntylaudasta ja profiloidaan muista vuorilaudoista saadun mallin mukaan (piirros 12).



Piirros 12. Pihaladon luukun vuorilaudan poikkileikkaus ja mitat.

LIITE I

LATTIANISKAT

A →

B →

C →

D →

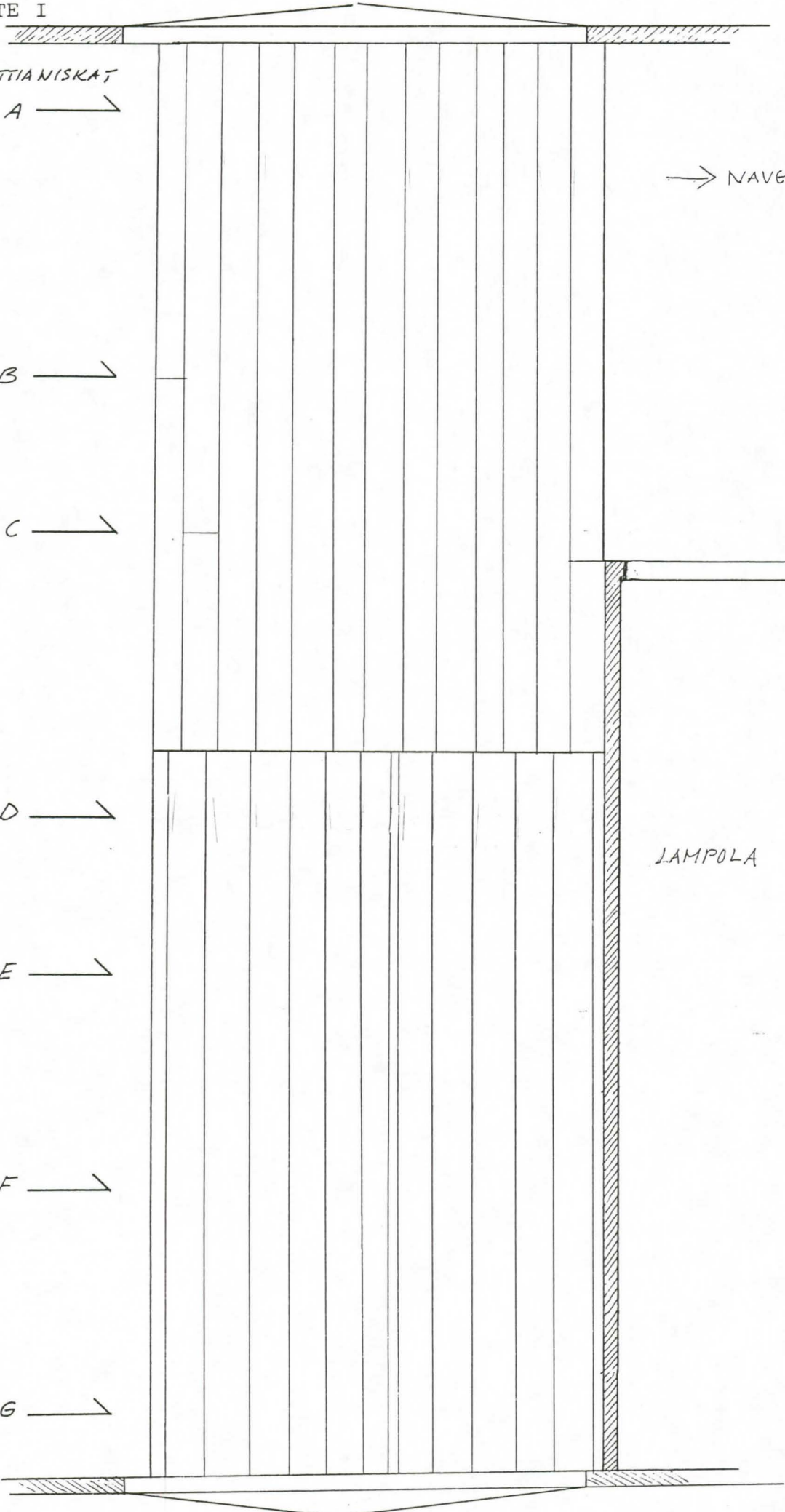
E →

F →

G →

→ NAVETTAAN

LAMPOLA



NAVETTARAKENNUS: KUVAT

1. Navetta kaakosta (neg.rho 95744)
2. Navettarakennus idästä (neg.rho 95746)
3. Hyönteisvaurio navetan kaakkoisseinässä solan vieressä (neg.rho 95822)
4. Navettarakennuksen koillispää (pihalato) kaakosta (ne.rho 95745)
5. Navetan kaakkoisseinän ikkuna (neg.rho 95812)
6. Navetan ovi kaakkoisseinällä (neg.rho 95814)
7. Pihaladon pariovet kaakkoisseinällä (neg.rho 95815)
9. Karjakeittiön kaakkoisseinän ikkuna (neg.rho 95808)
10. Karjakeittiön kaakkoisseinää: hyönteisvaurio alahirressä (neg.rho 95819)
11. Karjakeittiön kaakkoisseinän ikkuna: ikkunalauta ja kulmarauta (neg.rho 95810)
12. Karjakeittiön kaakkoisseinän ikkuna: karmin lahovaurio ja ikkunalauta (neg.rho 95809)
13. Pihaladon ikkuna kaakkoisseinän oven päällä (neg.rho 95817)
14. Pihaladon ikkuna kaakkoisseinän oven päällä; ikkunan kulmarauta ja kiinnitys (neg.rho 95818)
15. Pihaladon ovi kaakkoisseinällä (neg.rho 95816)
16. Pihaladon luoteisseinä
17. Pihaladon luoteisseinää: hirsipaikat
18. Pihaladon ja navetan välinen sola luoteesta
19. Pihaladon ja navetan välinen sola ja ovi lampolaan luoteisseinällä
20. Lampolan ovi luoteisseinällä
21. Navetan interiöri: syöttöpöytä
22. Navetan lounaispään puoleinen tuuletusluukku
23. Navettaa sisältä; länsinurkkaa
24. Navettaa sisältä; karsinat ja pohjoisnurkka
25. Navetta sisältä; parret ja etelänurkka
26. Navetta sisältä; parret ja sulkuhäkit
27. Navetta sisältä
28. Navetan lounaispään puoleisen tuuletustorven päällyshuopa
29. Navetan lounaispään puoleinen tuuletustorvi katolta
30. Navetan (lounaispään puoleisen) tuuletustorven luukku
31. Navetan (koillispään puoleisen) tuuletustorven luukku
32. Navetan seinää pihaladon puolelta: vuosiluku 1903 (viides hirsi alhaalta)
33. Navetan ja karjakeittiön välinen ovi navetan puolelta
34. Ovi navetasta lantalaan (navetan puolelta)
35. Eteisen etelänurkkaa
36. Navetan katkaistu väliseinä, välikaton tukirakenteet luoteisseinällä
37. Navetan katkaistu väliseinä, välikaton tukirakenteet kaakkoisseinällä
38. Navettaa sisältä: karjakeittiön puoleinen parsi - juottokuppi ja parsilaudoituksen vaurio
39. Navetta idästä v. 1885 (5521:138)
40. PIHALADON KAAKKOISSEINÄÄ
41. LOUNAISSEINÄN OVI SAUNAN JA KARJAKEITTIÖN ETEISEEN
42. LOUNAISSEINÄN OVEN LUKITUS
43. LAHO- JA HYÖNTEISVAURIO LOUNAISSEINÄN OVEN ALLA
44. KARJAKEITTIÖN SA SAUNAN PIIPPU ETELÄSTÄ

45. NAVETAN JA LAHTALAN KATON TAITEKOHTA
46. NAVETAN LUOTEISSEINÄIN IKKUNA
47. NAVETAN LUOTEISSEINÄ
48. PIHALADOU JA NAVETAN LUOTEISSEINÄ

KUVAT 1-20, 22, 28-29 VALOK. KAISU SIIKA-AHO V. 1990

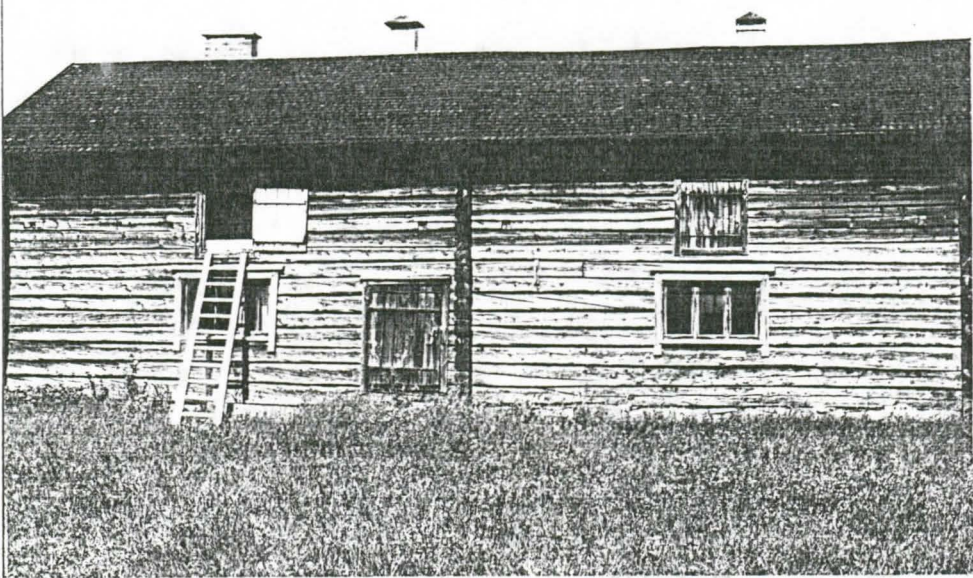
KUVAT 21, 23-27 VALOK. PIIRKKO RYÖMÄ

KUVAT 30-38 VALOK. KAISU SIIKA-AHO 31.4.1992

KUVAT 40-46 VALOK. K. SIIKA-AHO 10.9.1992

KUVAT 47-48 VALOK. K. SIIKA-AHO KESÄK. - 1992.

NAVETTARA-
KENNUS



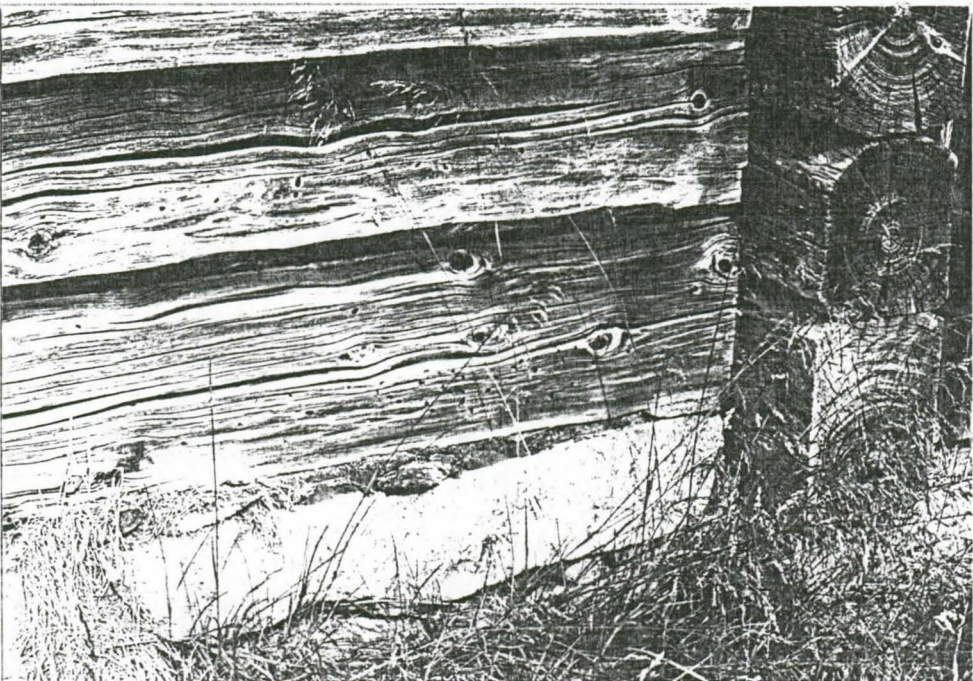
1. NAVETTA KAAKKOON

NEG. RHO. 95749



2. NAVETTA RAKENNUS IDÄSTÄ

NEG. RHO. 95746

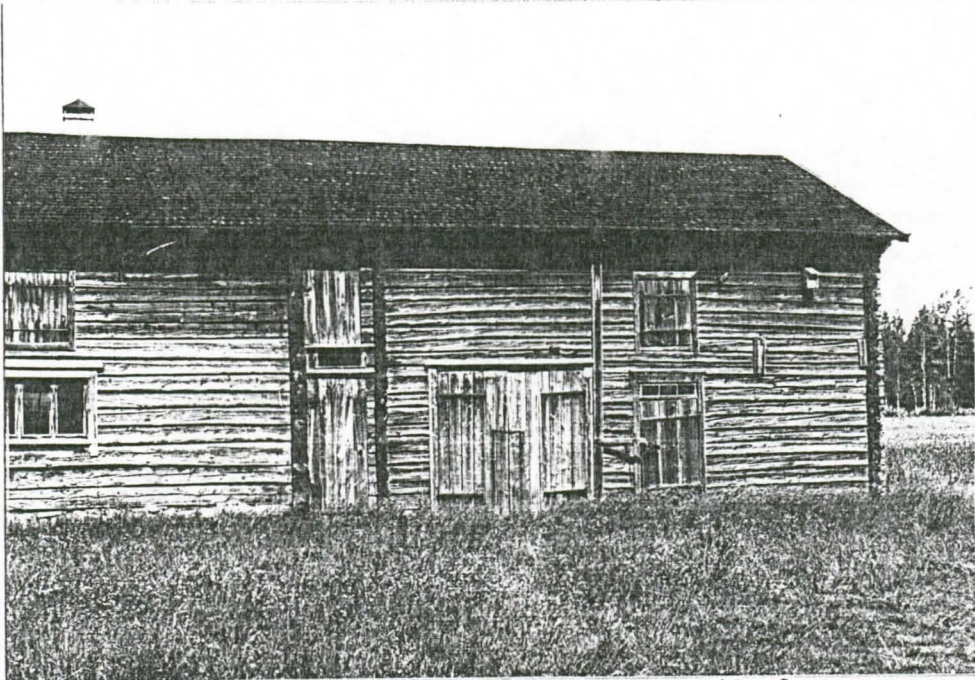


3. HYÖNTÄSVURIO
NAVETAN KAAK-
KOISSEINÄSSÄ

VALOK. KAISU SIIKA-AHO. 1990

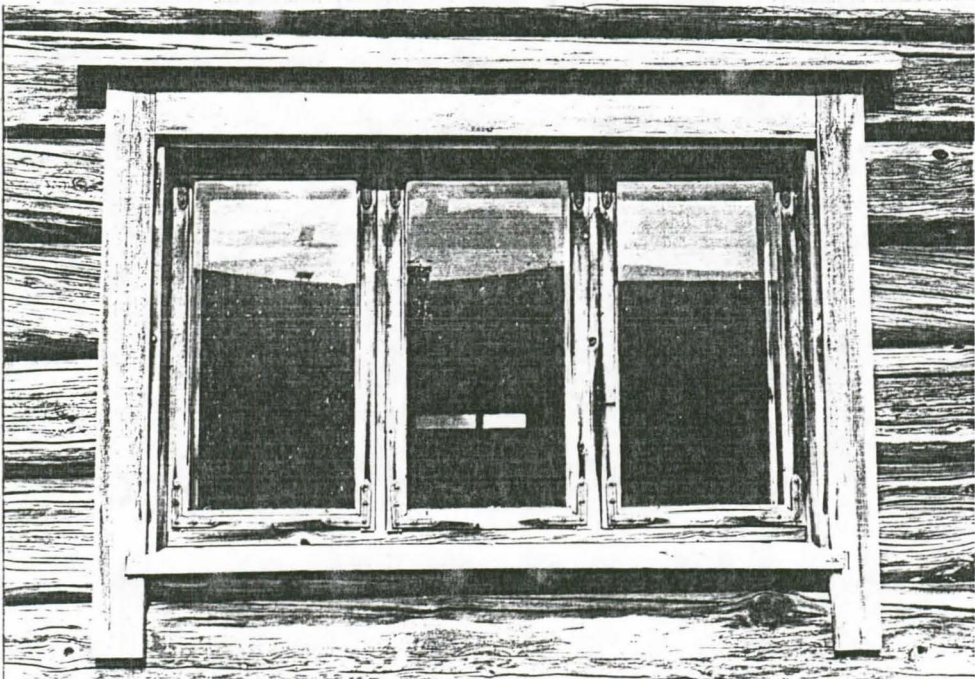
NEG. RHO. 95822

NAVETTARA-
KENNUS



4. NAVETTARAKENNUKSEN KOILLISPÄÄ
(PIHALATO) KAAKOSTA

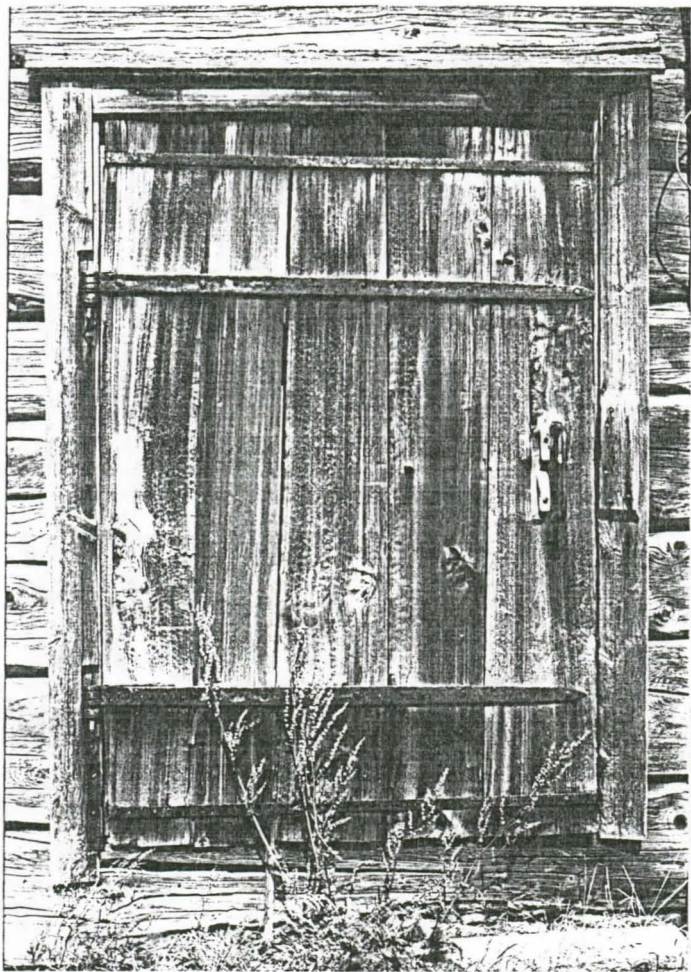
NEG. RHO. 95745



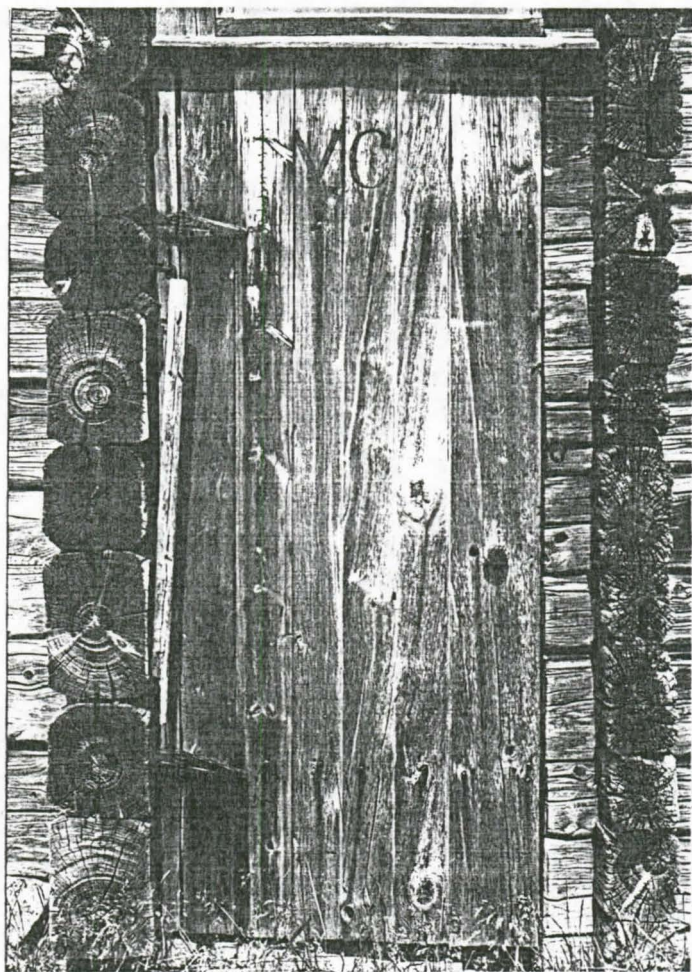
5. NAVETAN KAAKKOISSEINÄN IKKUNA

NEG. RHO. 95812

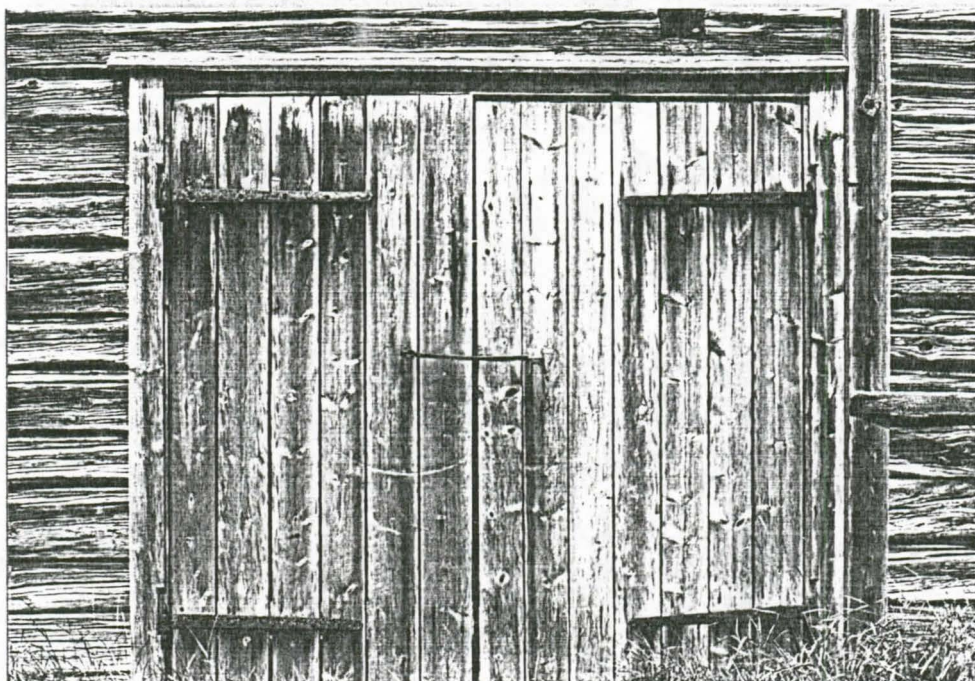
NAVETTA RAKENNUS



6. PIHALADON NAVETAN OVI NEG. RHO. 95811
KAAKKOON



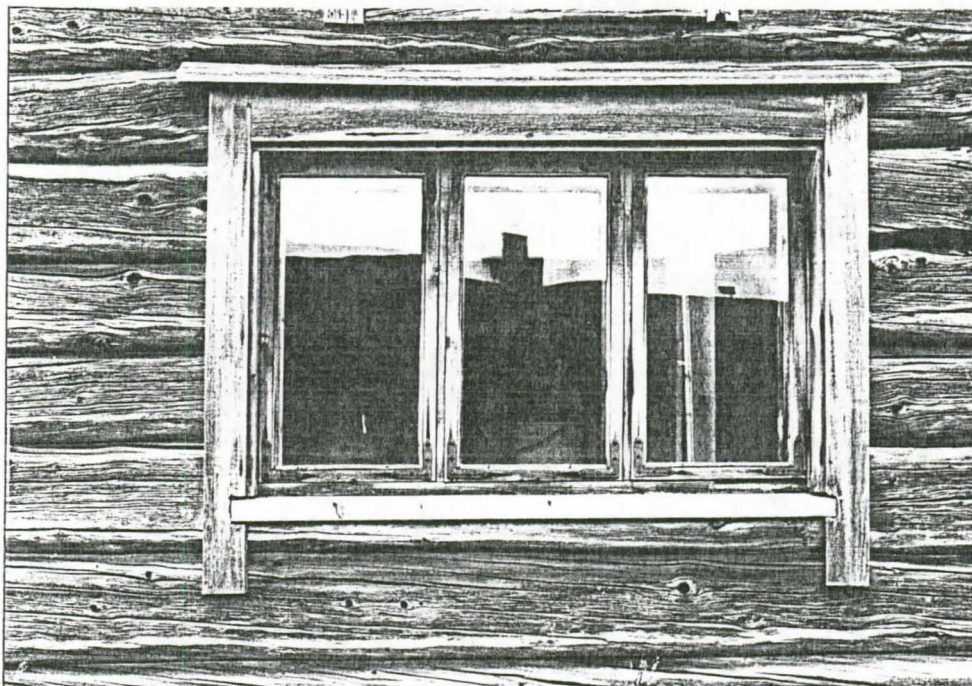
7. ENT. KÄYMÄLÄN OVI NEG. RHO. 95814
NAVETAN JA PIHALADON
VÄLISSÄ (KAAKKOISSEINÄ)



8. PIHALADON PARIOVET KAAKKOON

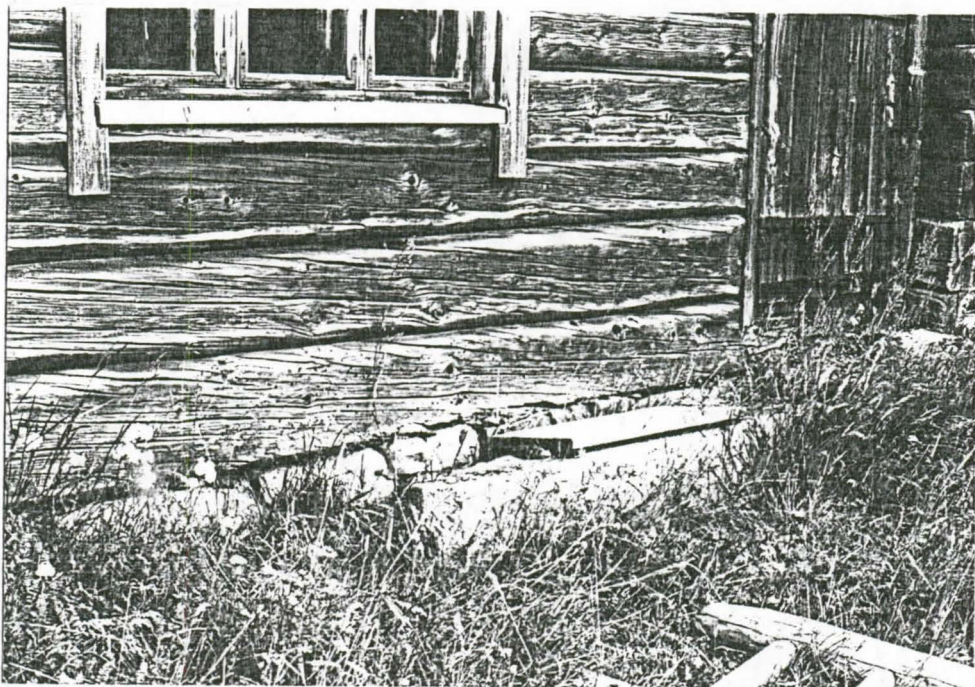
NEG. RHO. 95815

NAVETTARA-
KENNUS



9. KARJAKEITTIÖN KAARKOISSEINÄN
IKKUNA

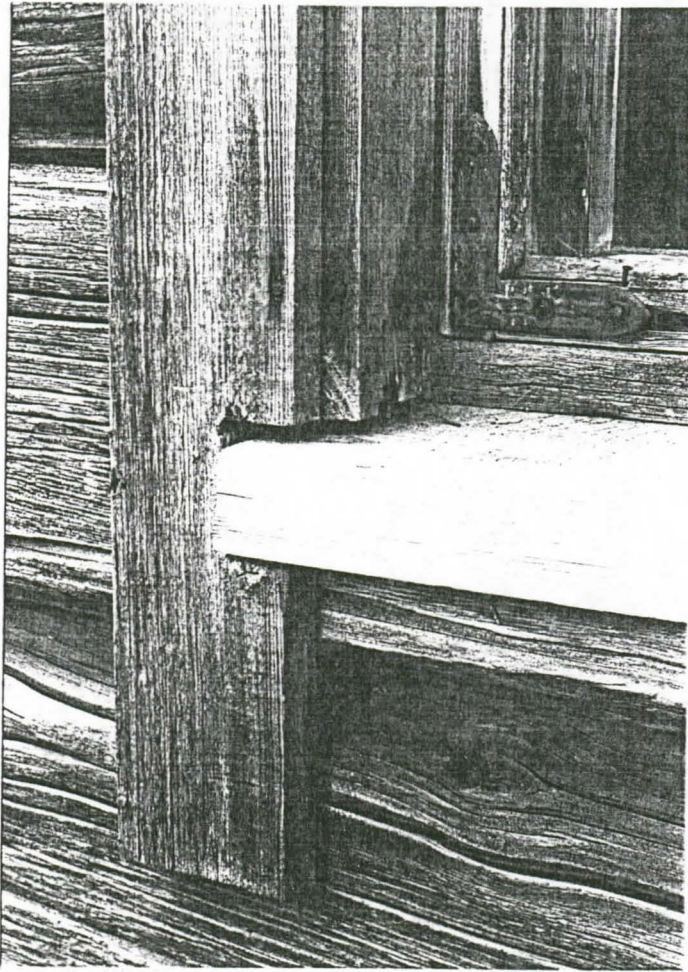
NEG. RHO. 95808



10. KARJAKEITTIÖN KAARKOISSEINÄ,
HYÖNTEISVAURIO ALAHIRRESSÄ

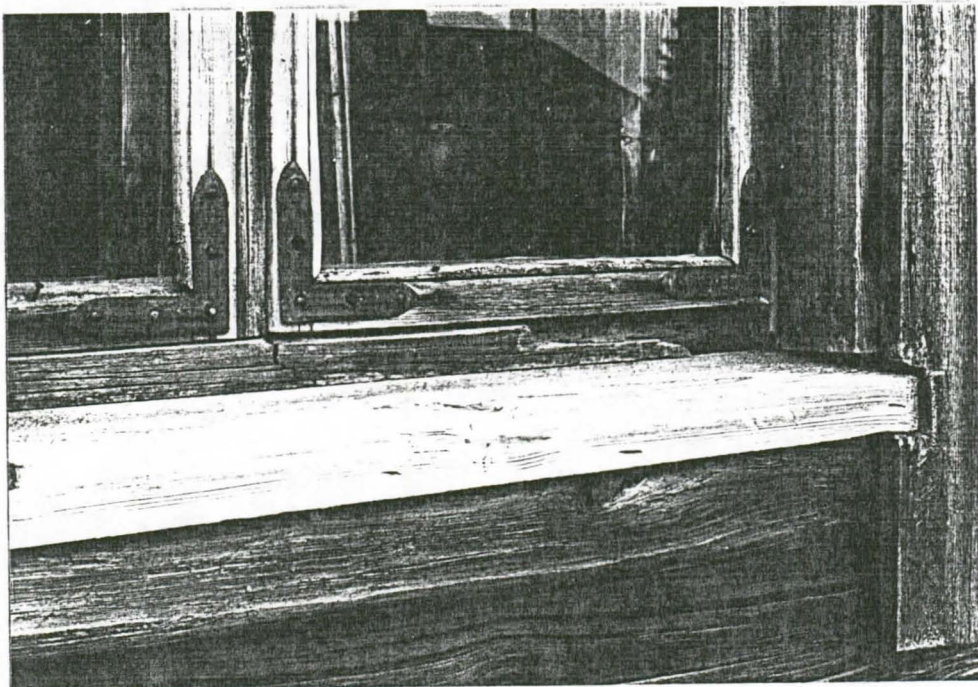
NEG. RHO. 95819

NAVETTA -
RAKENNUS



11. KARJAKEITTIÖN
KAARKOISSEINÄN
IKKUNALAUTA

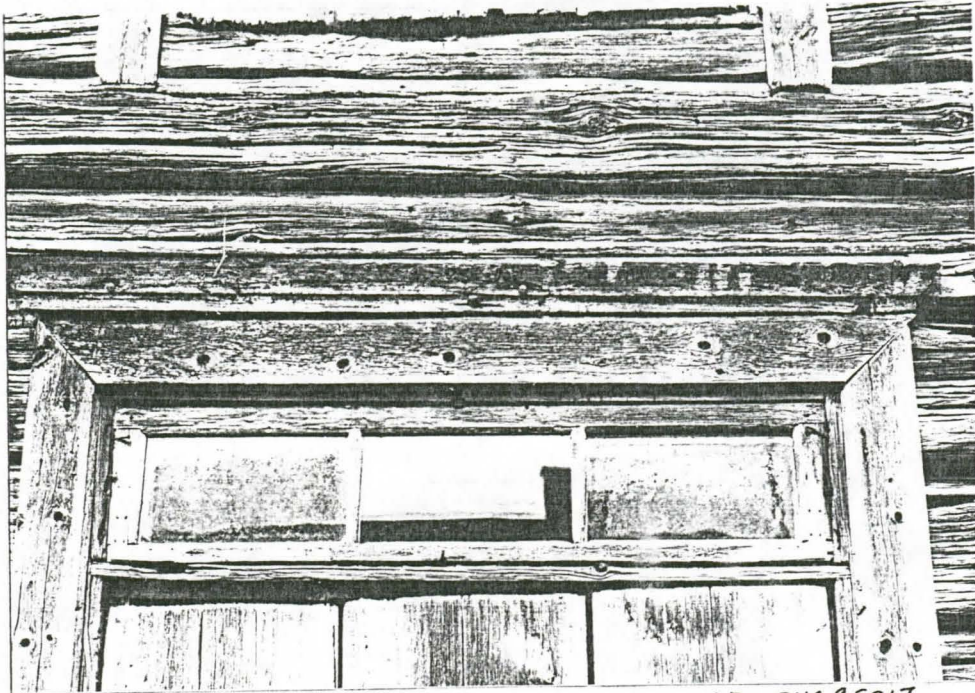
NEG. RHO. 95810



12. KARJAKEITTIÖN KAARKOISSEINÄN
IKKUNAN KARMIN LAHOVAURIO
JA IKKUNALPENKKI

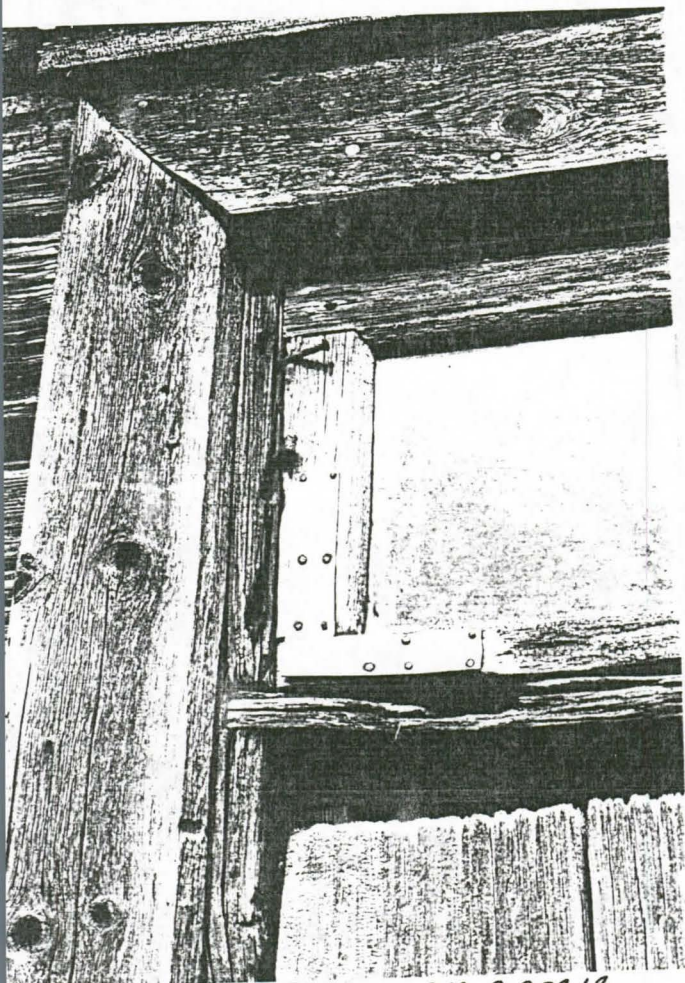
NEG. RHO. 95809

NAVETTA -
RAKENNUS

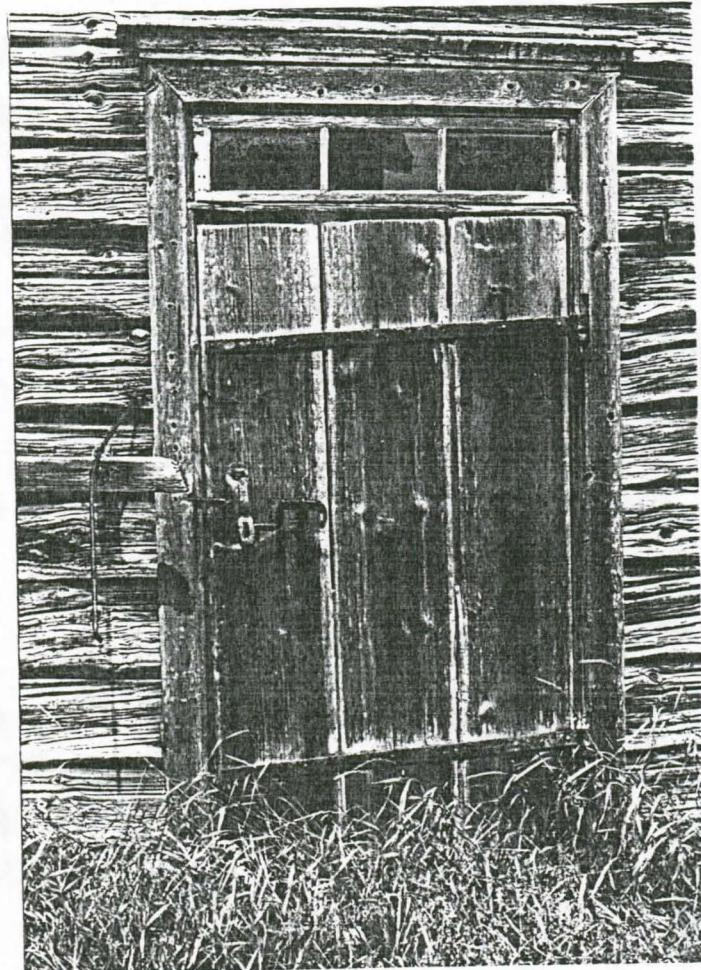


13. PIHALADON IKKUNA KAAKKOON

NEG. RHO 95817

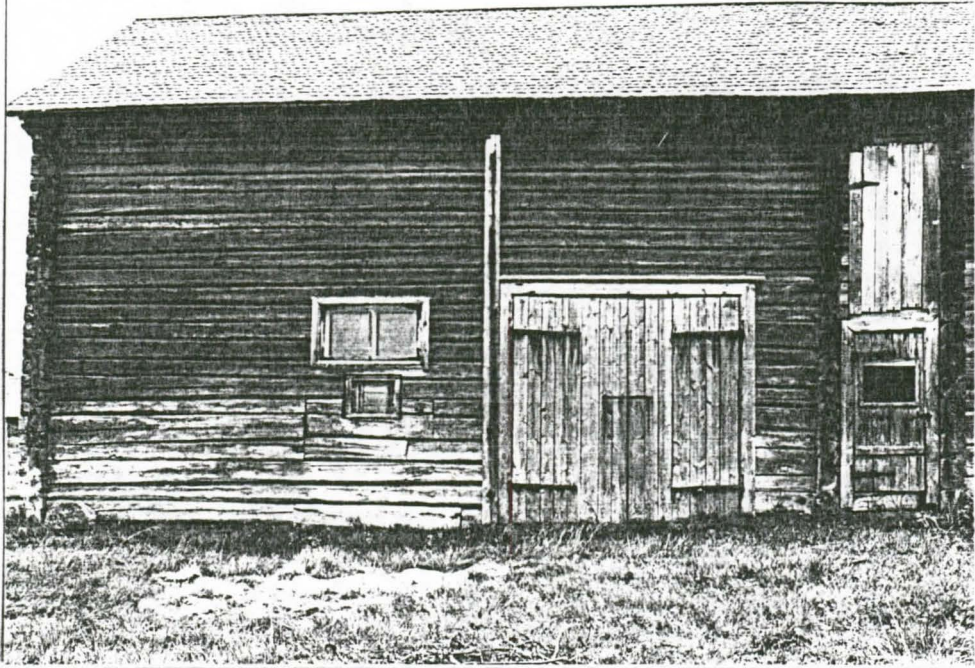


14. PIHALADON IKKUNA KAAKKOON
NEG. RHO. 9 958 18

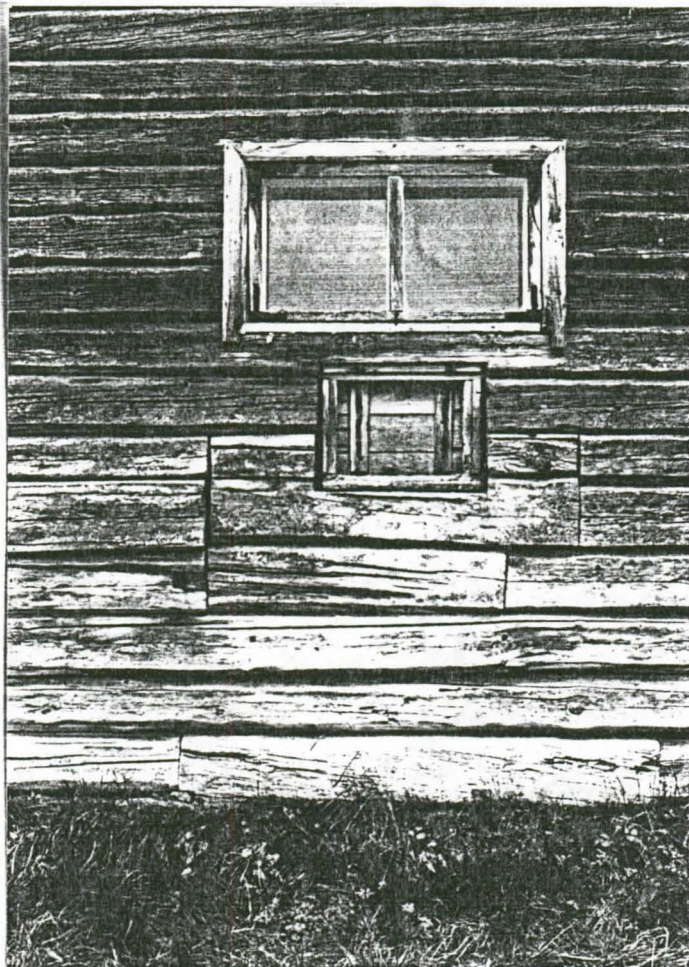


15. PIHALADON OVI
KAAKKOISSEINÄLLÄ
NEG. RHO . 95816

NAVETTA -
RAKENNUS



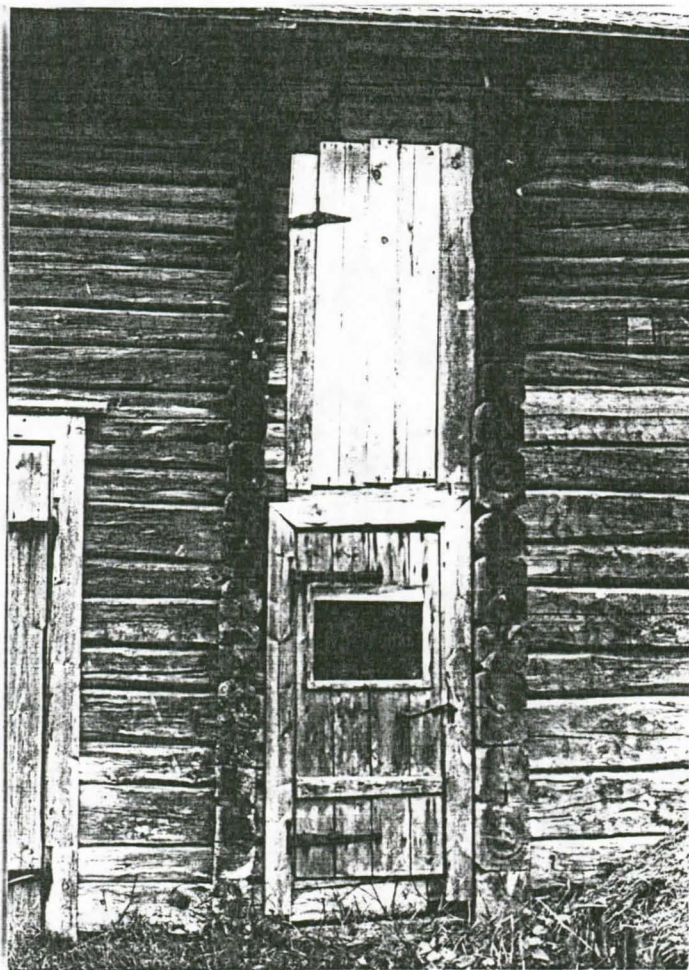
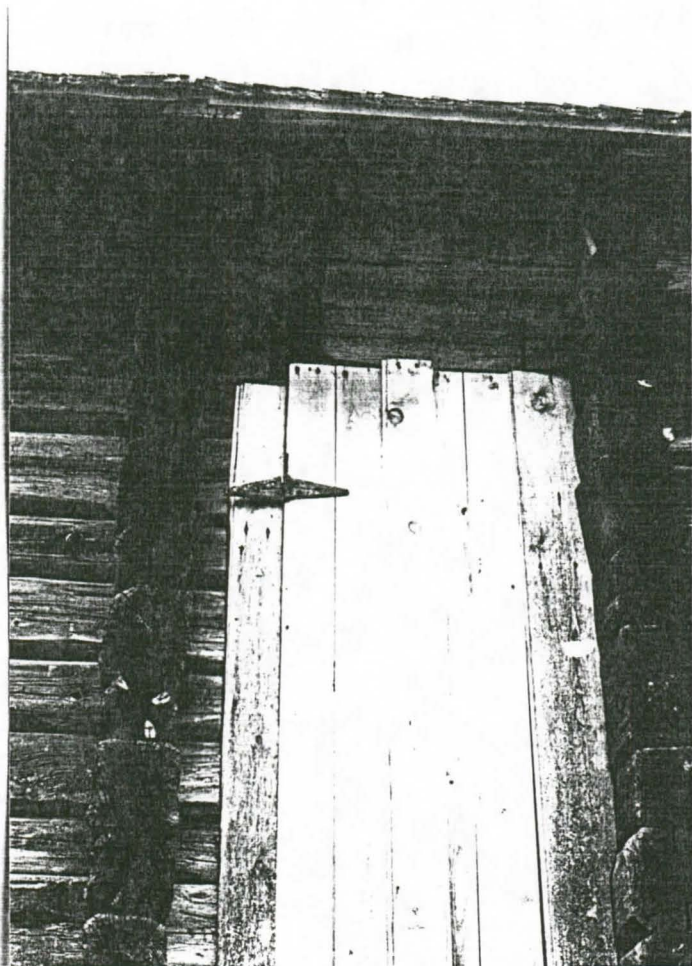
16. PIHALADON LUOTEISSEINÄ



17. PIHALADON LUOTEISSEINÄ;
HIRSIPAIKAT

NAVETTA -
RAKENNUS

18. NAVETAN JA
PIHALADON VÄLI-
NEN SOLA; LUO-
TEISSEINÄ

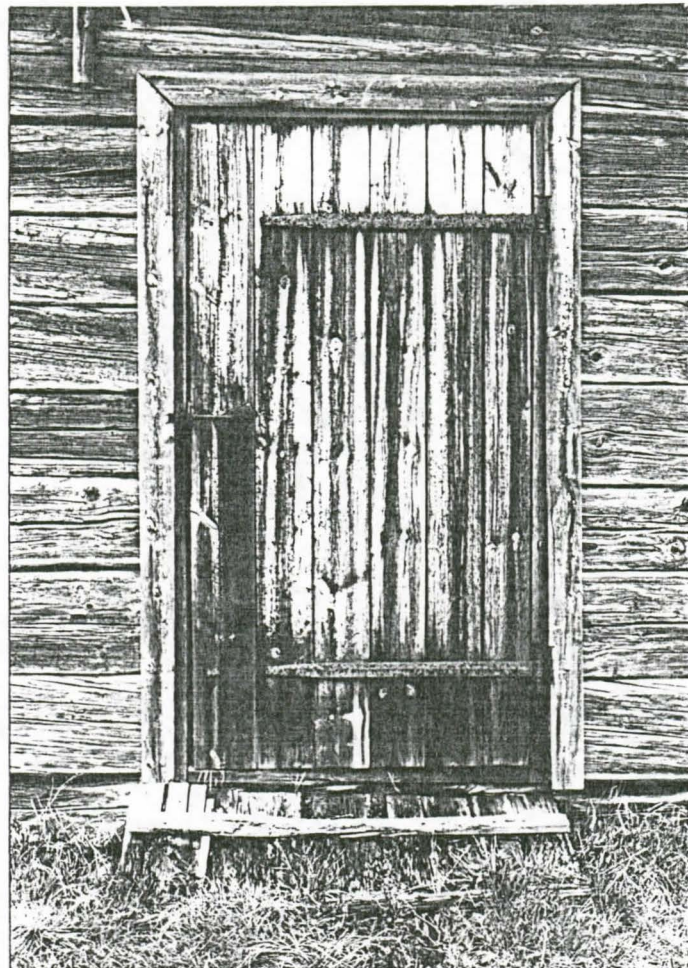


19. NAVETAN JA PIHALADON VÄLINEN
SOLA JA OVI LAMPOLAAN; LUOTEIS-
SEINÄ



20. LAMPOLAN OVI; LUOTEIS-
SEINÄ

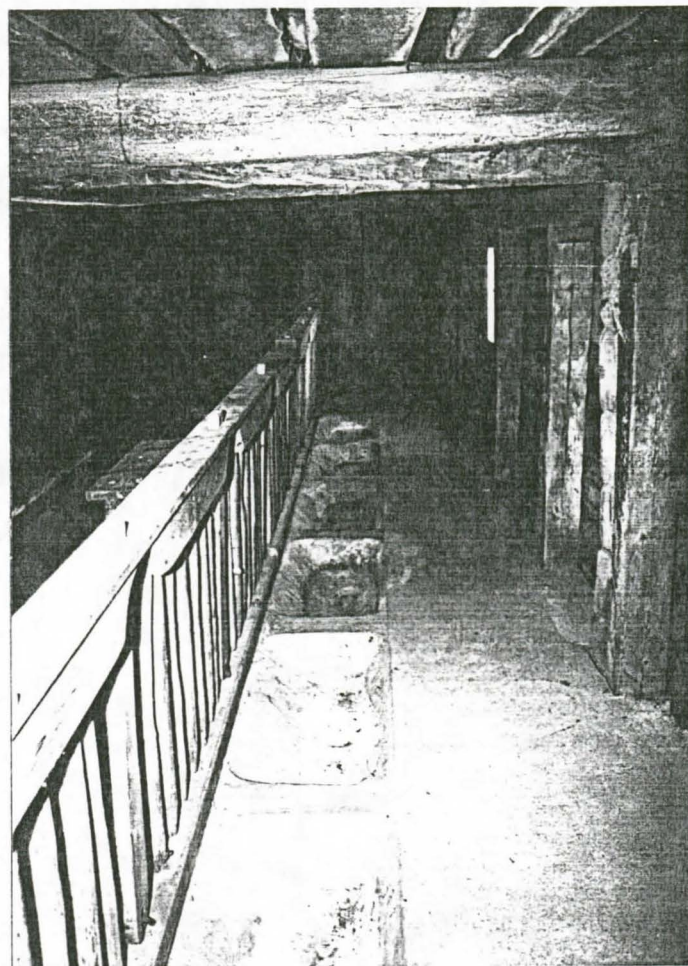
ISOLATO-TALLI →



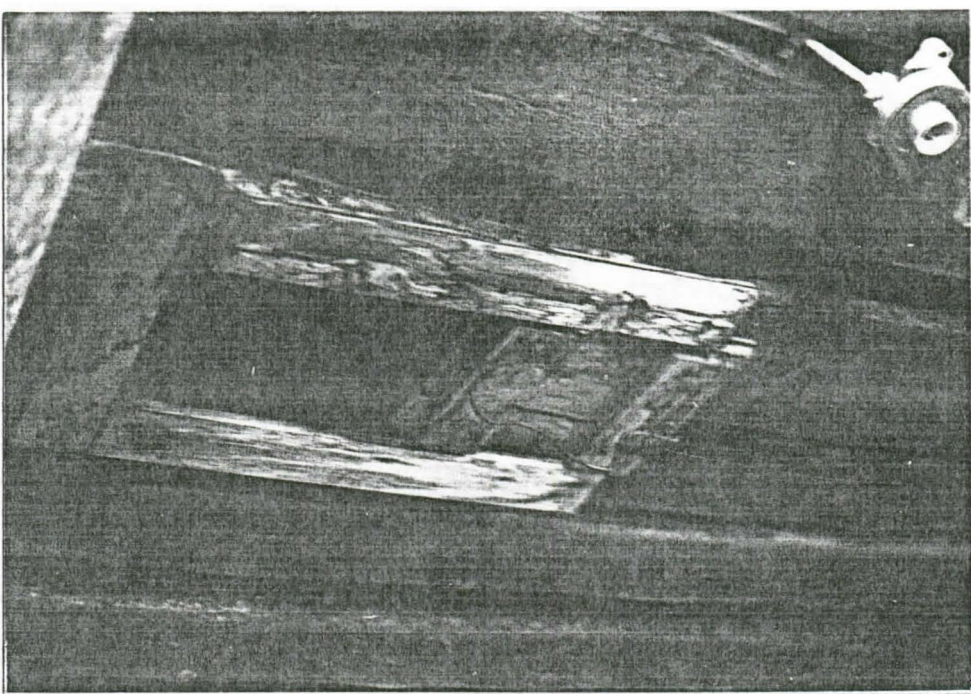
TALLIN ETÄISEN
OVI LOUNAASEEN

(VALOK. KAISU SIIRA-AHO 1970) NEG. RHO. 95542

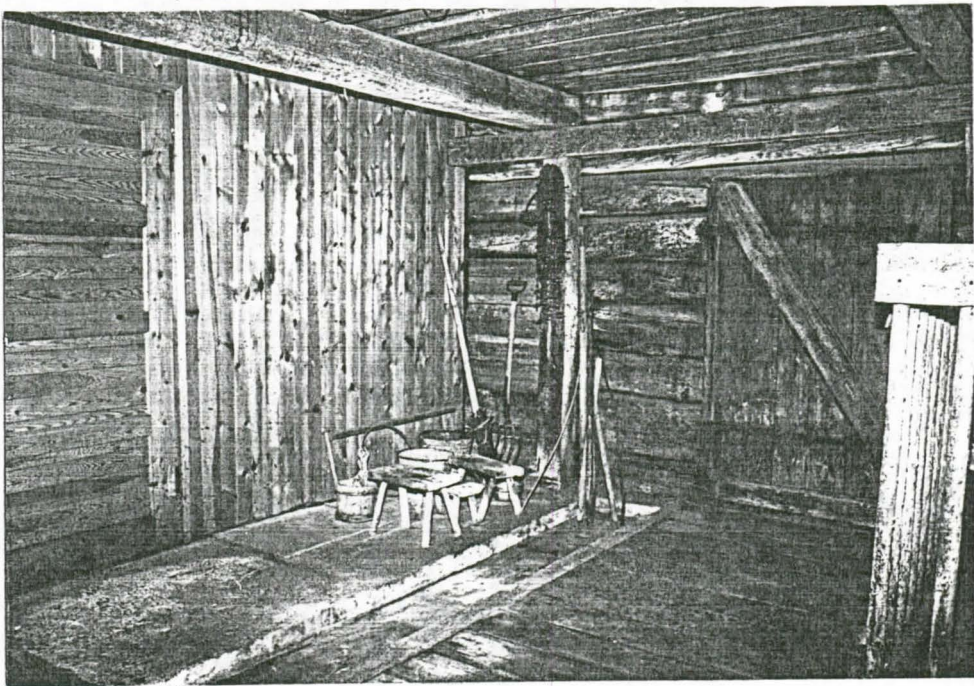
NAVETTA-
RAKENNUS



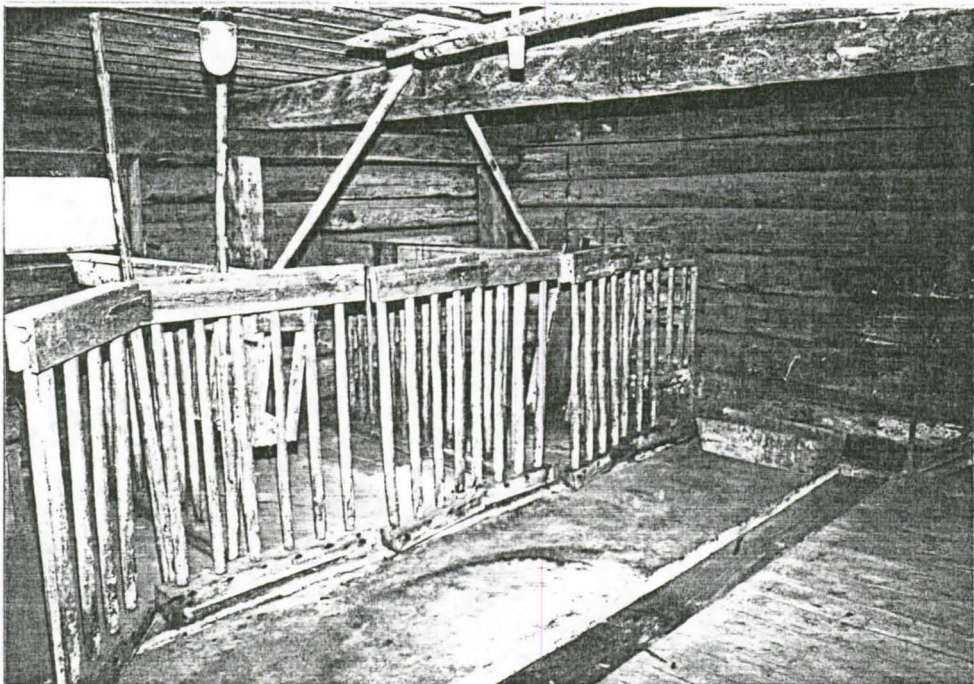
21. NAVETTA / SYÖTTÖPÖYTÄ



22. TUULETUSLUUKKU
(VALOK. KAISU SIIKA-AHO 1990)



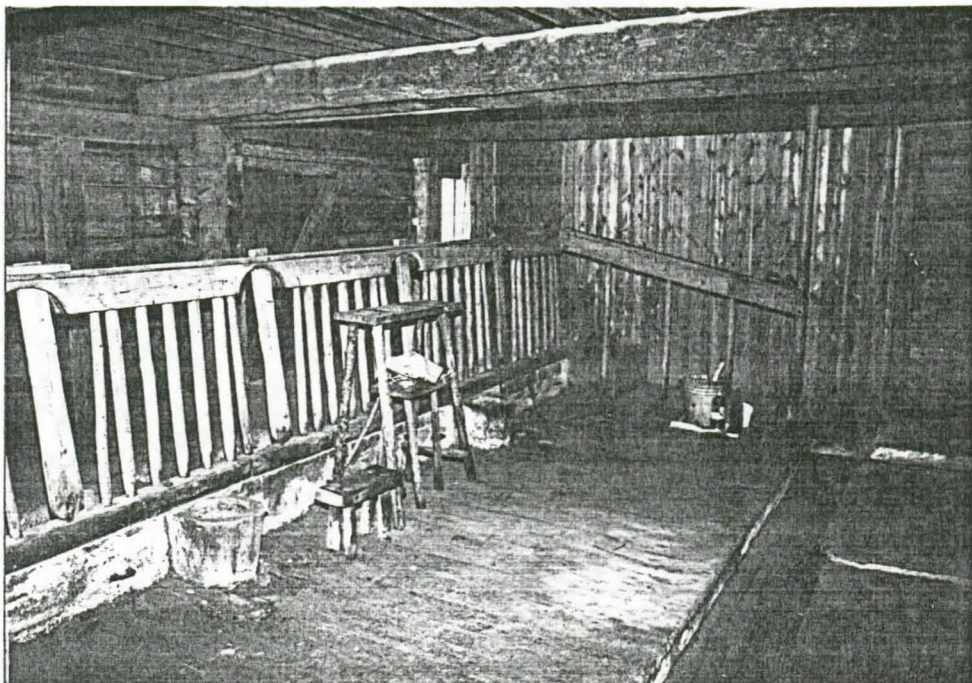
23. NAVETTA
SISÄLTÄ; LÄNSY-
NURKKA



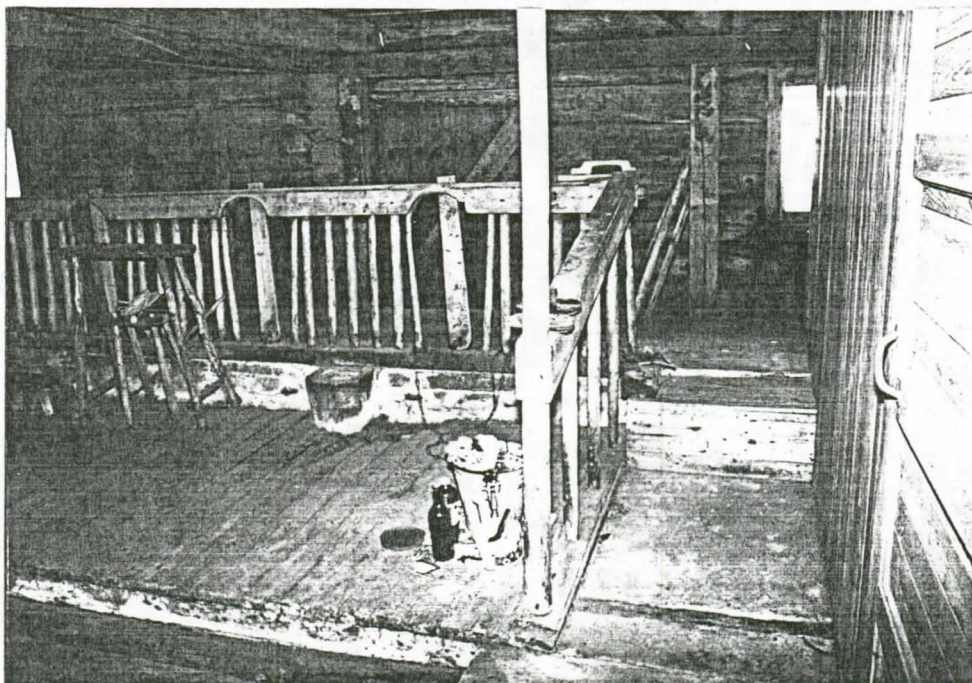
24. NAVETTA
SISÄLTÄ; KAR-
SIVAT JA POH-
JOISNURKKA

NAVETTA

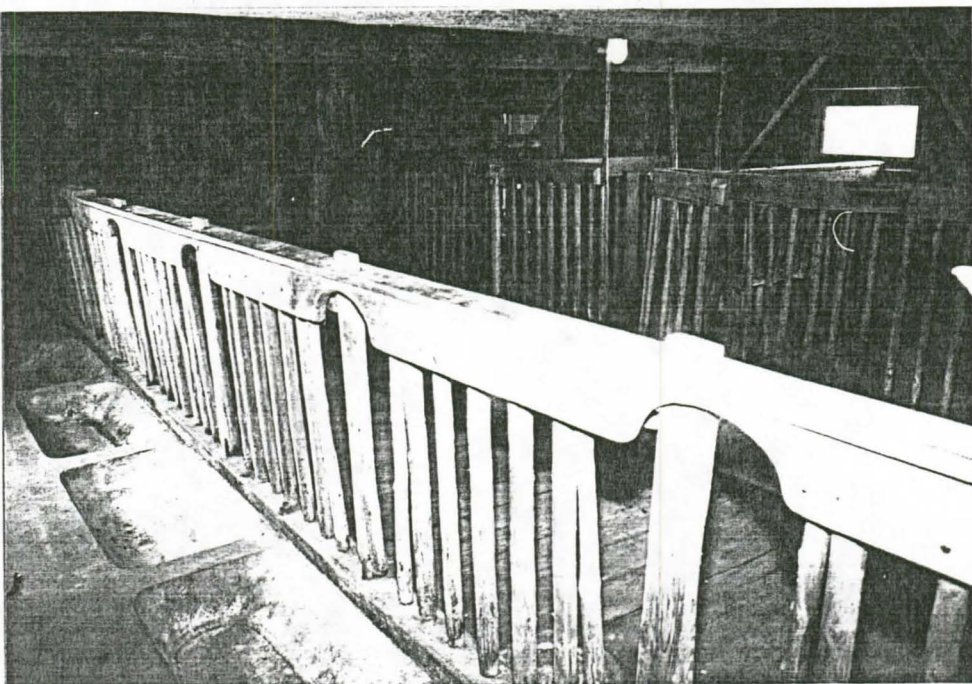
NAVETTA



6. NAVETTA SI-
ÄLTÄ; PARRET

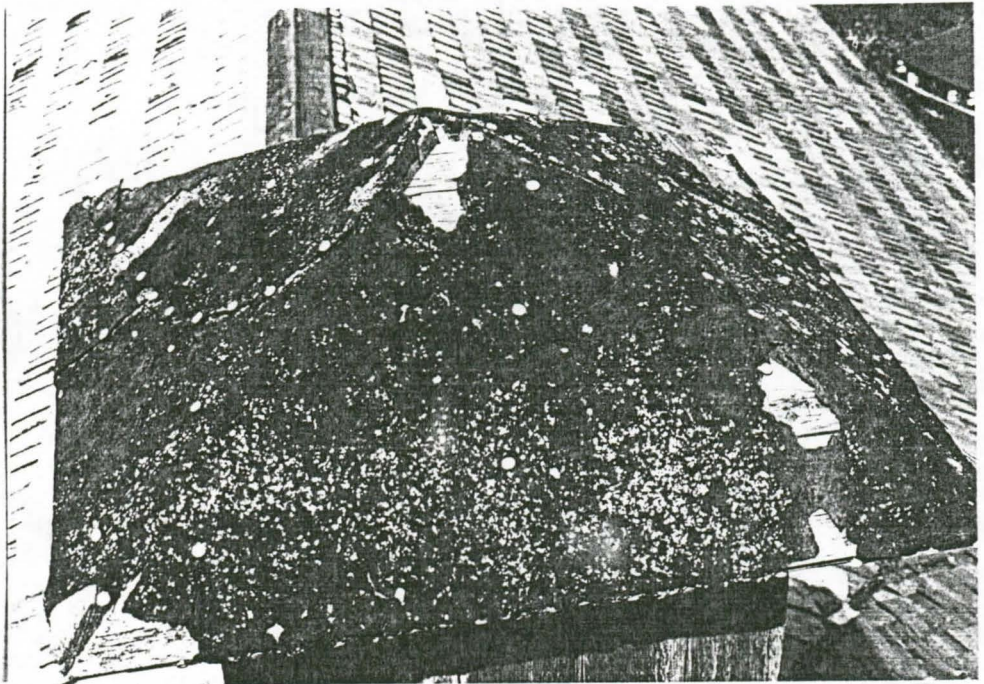


7. NAVETTA SI-
ÄLTÄ; PARRET
SULKUHÄKIT

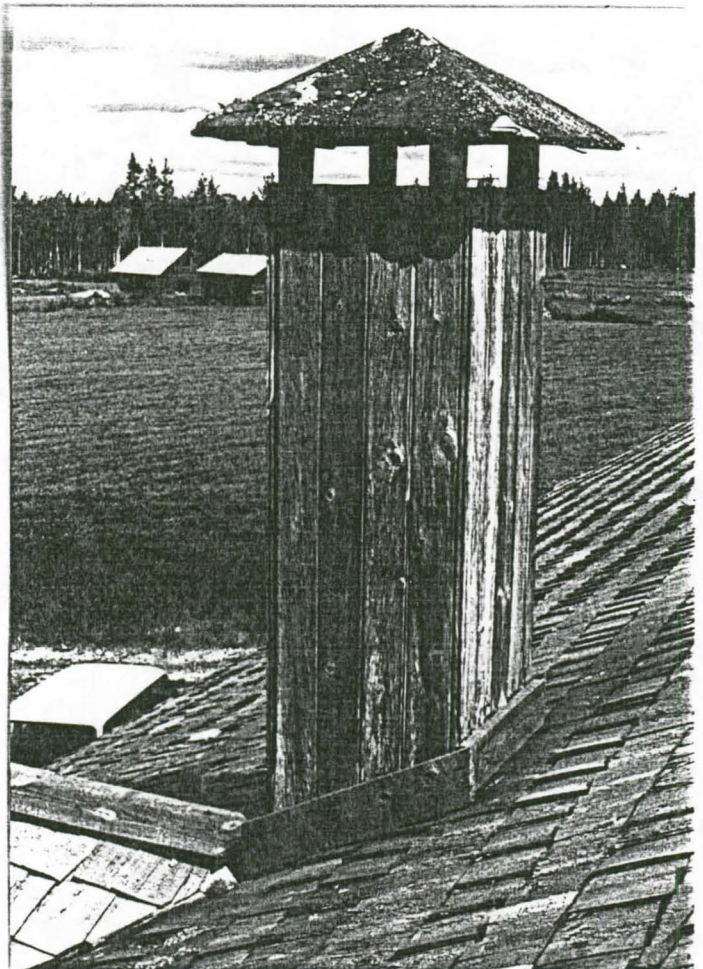


8. NAVETTA
SÄLTÄ

VALOKUVA MUSEO

NAVETTARAKEN-
NUS

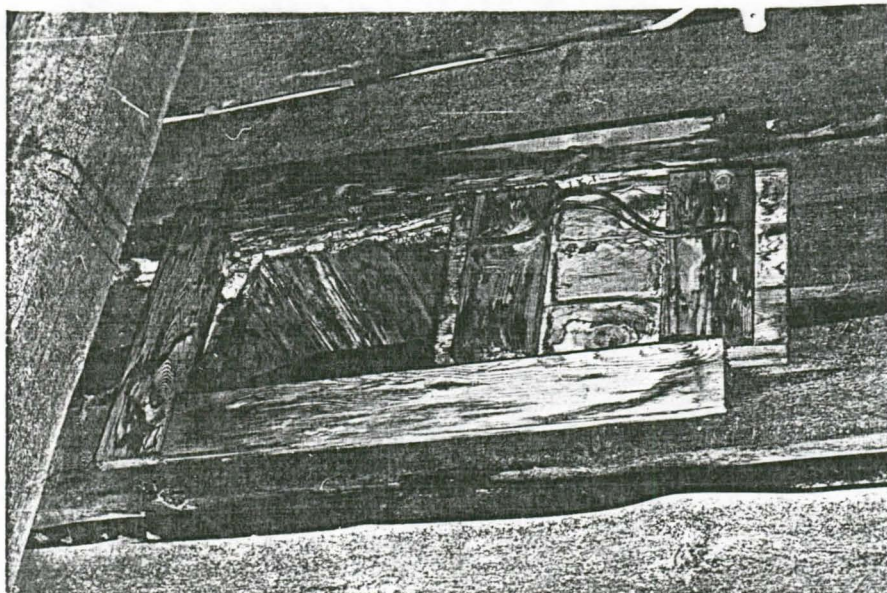
28. TUULETUSTORVEN PÄÄLLYS



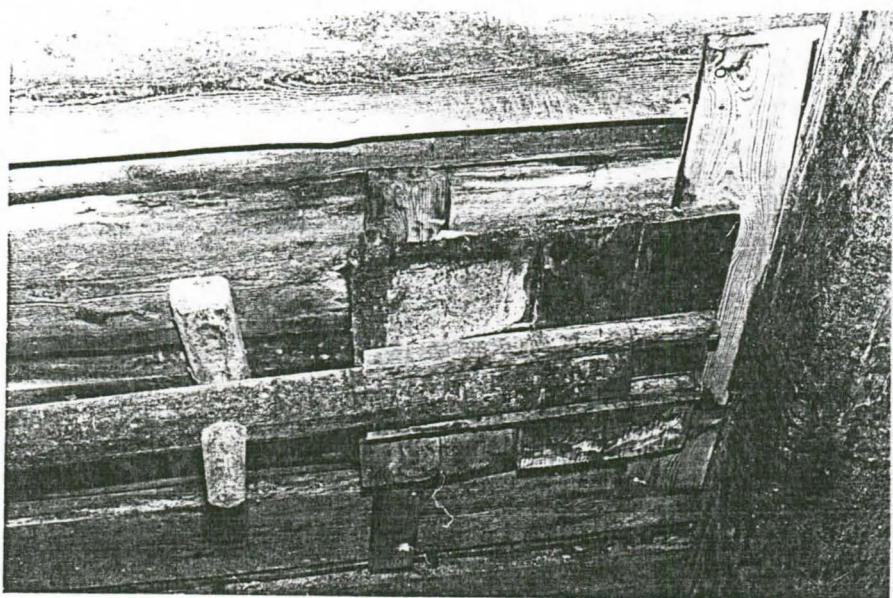
29. TUULETUSTORVI

NAVETTA

30. NAVETAN (KARJAKEITTI-
ÖN PUOLEISEN) TUULETUS-
TORVEN LUUKKU



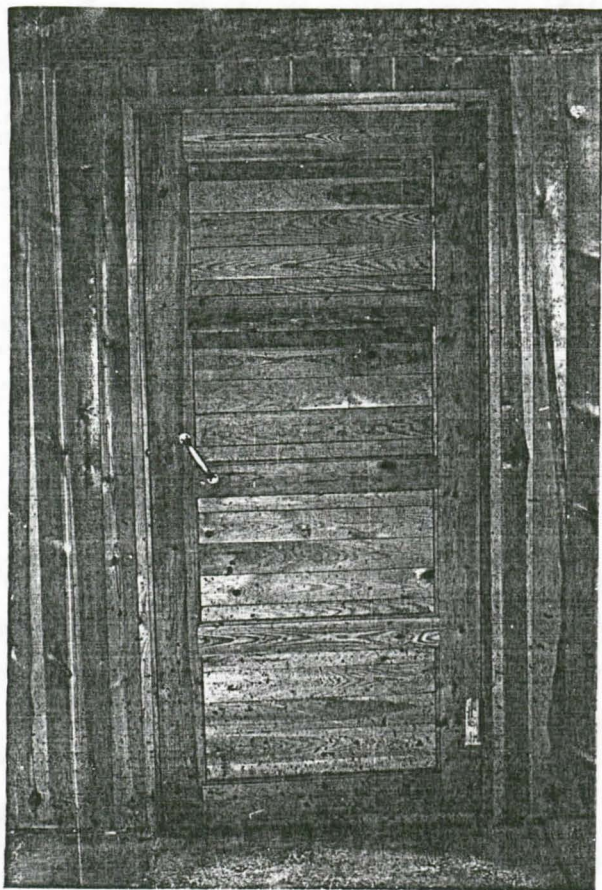
31. NAVETAN (PIHALADON
PUOLEISEN) TUULETUSTORVEN
LUUKKU



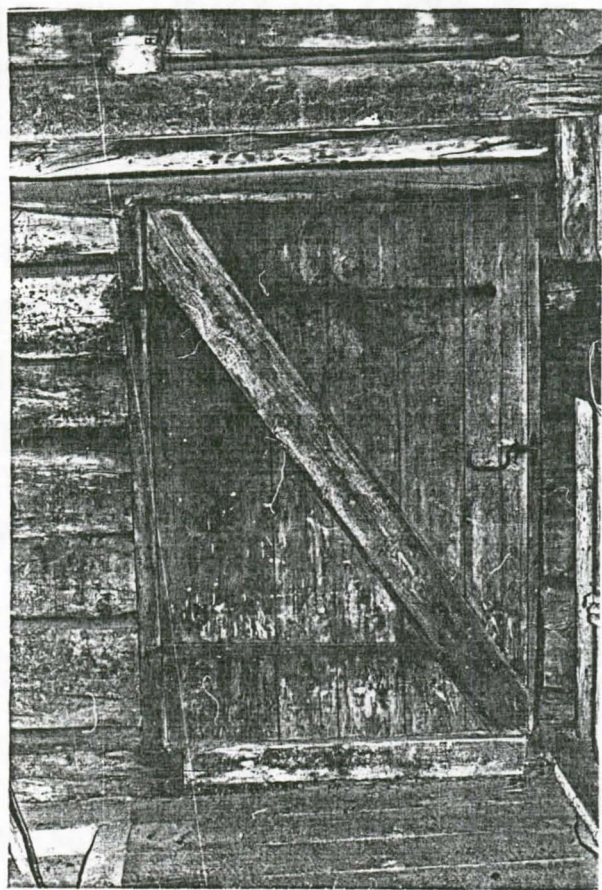
32. NAVETAN SEINÄÄ
PIHALADON PUOLELTA;
5. HIRSI ALHAALTA —
VUOSILUKU 1903.



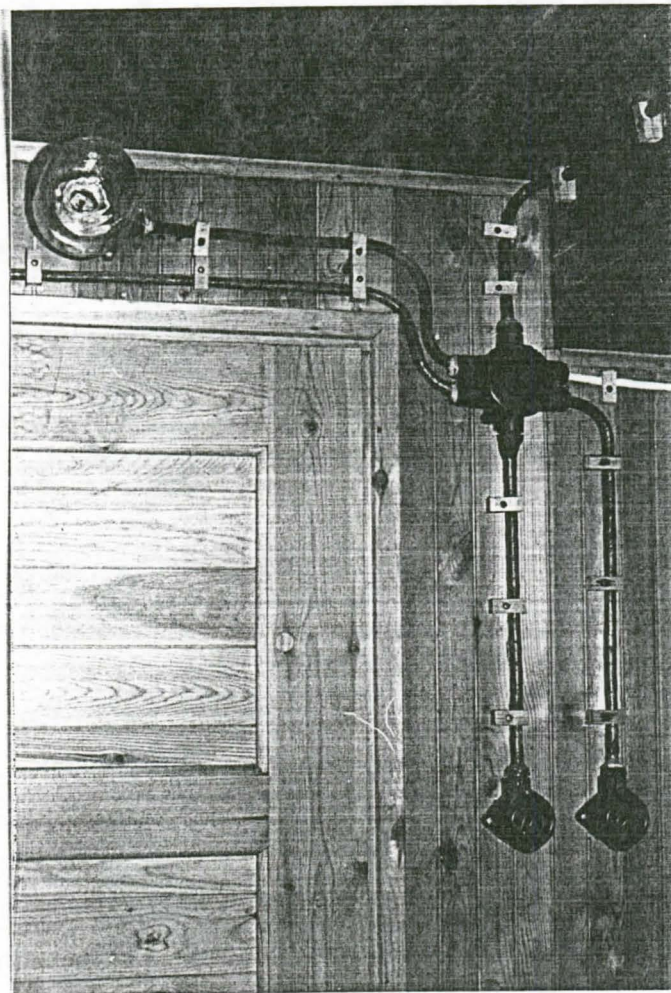
NAVETTA RAKENNUS



33. NAVETAN JA KARJAKEITTIÖN VÄLINEN
OVI NAVETAN PUOLELTA



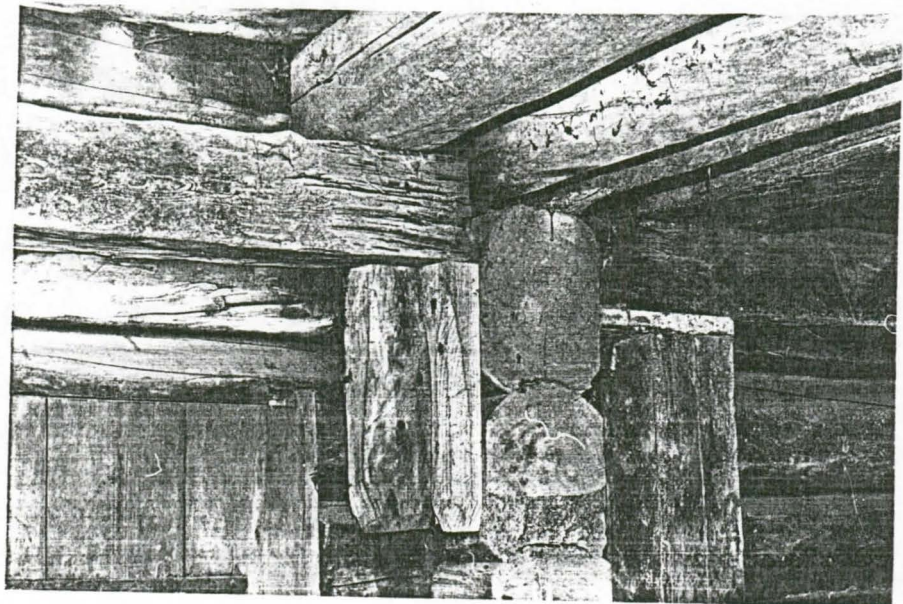
34. OVI NAVETASTA LAUTALAAN
(NAVETAN PUOLELTA)



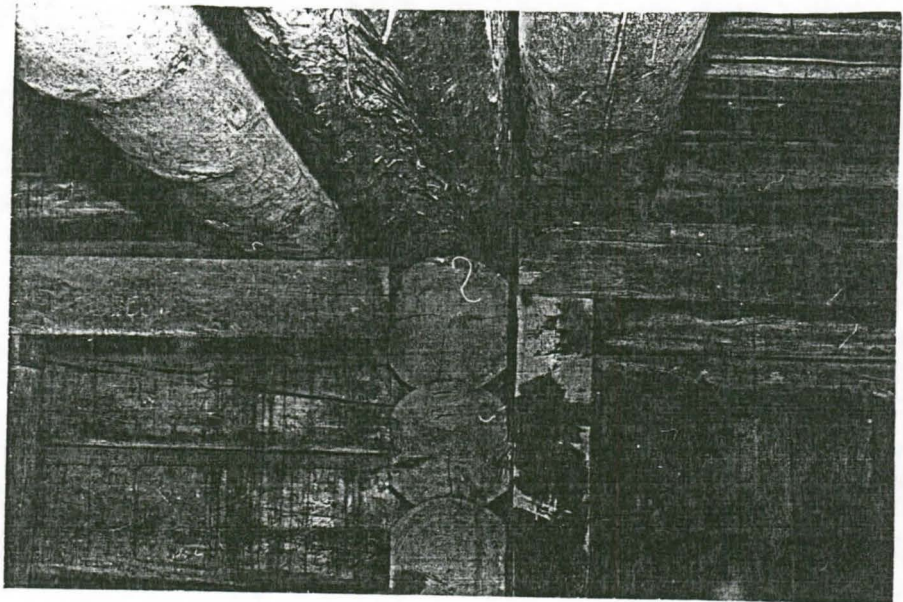
35. KARJAKEITTIÖN JA SAUNAN
ETEISEN ETELÄNURKKA

NAVETTA

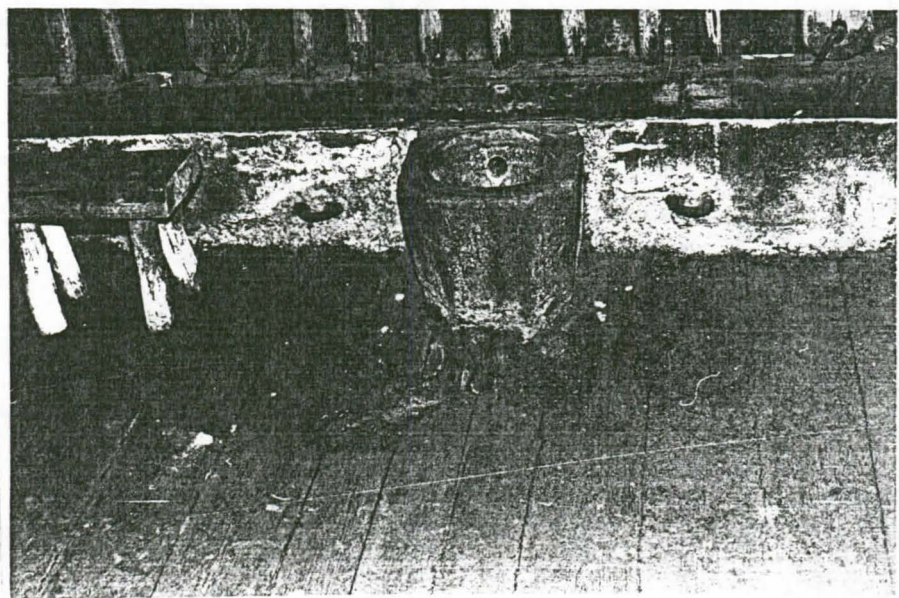
36. NAVETAN KATKAISTU
VÄLISEINÄ, VÄLIKATON
TUKIRAKENTEET LUOTEIS-
SEINÄLLÄ



37. NAVETAN KATKAISTU
VÄLISEINÄ, VÄLIKATON
TUKIRAKENTEET KAAK-
KOISSEINÄLLÄ



38.
KARJAKEITTÖN PUOLEINEN
PARSI, JUOTTOKUPPI





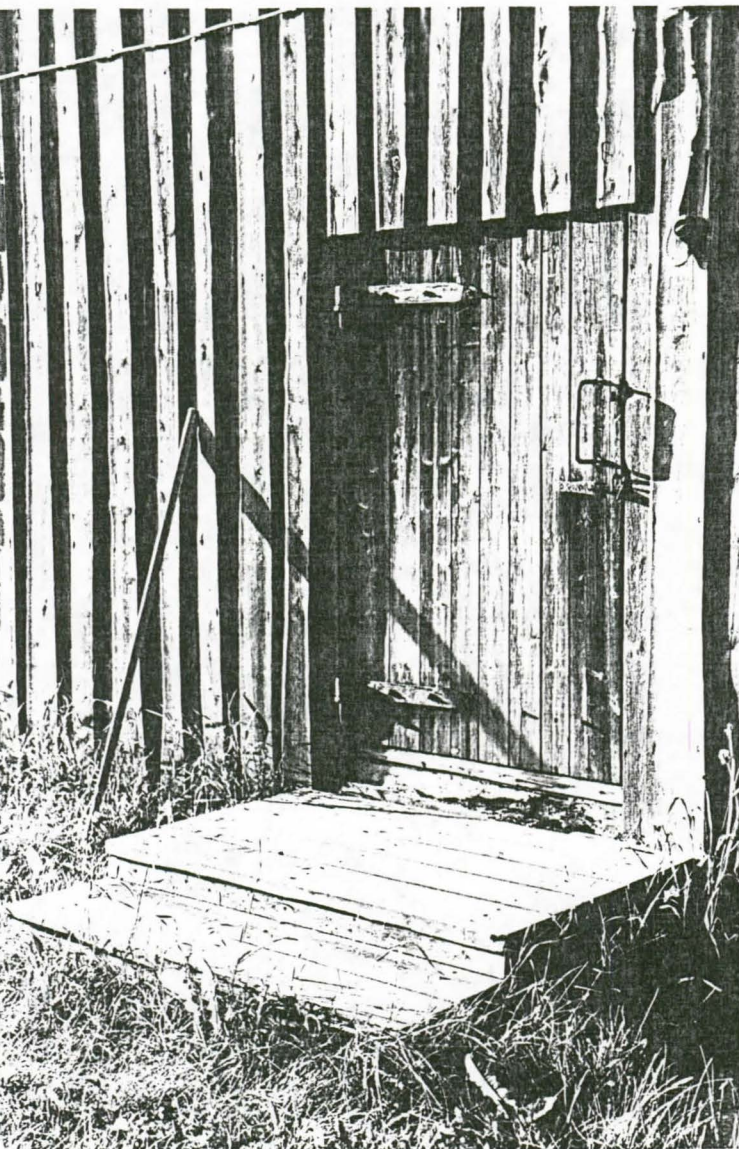
39. NAVETTA IDÄSTÄ V. 1885

5521:138

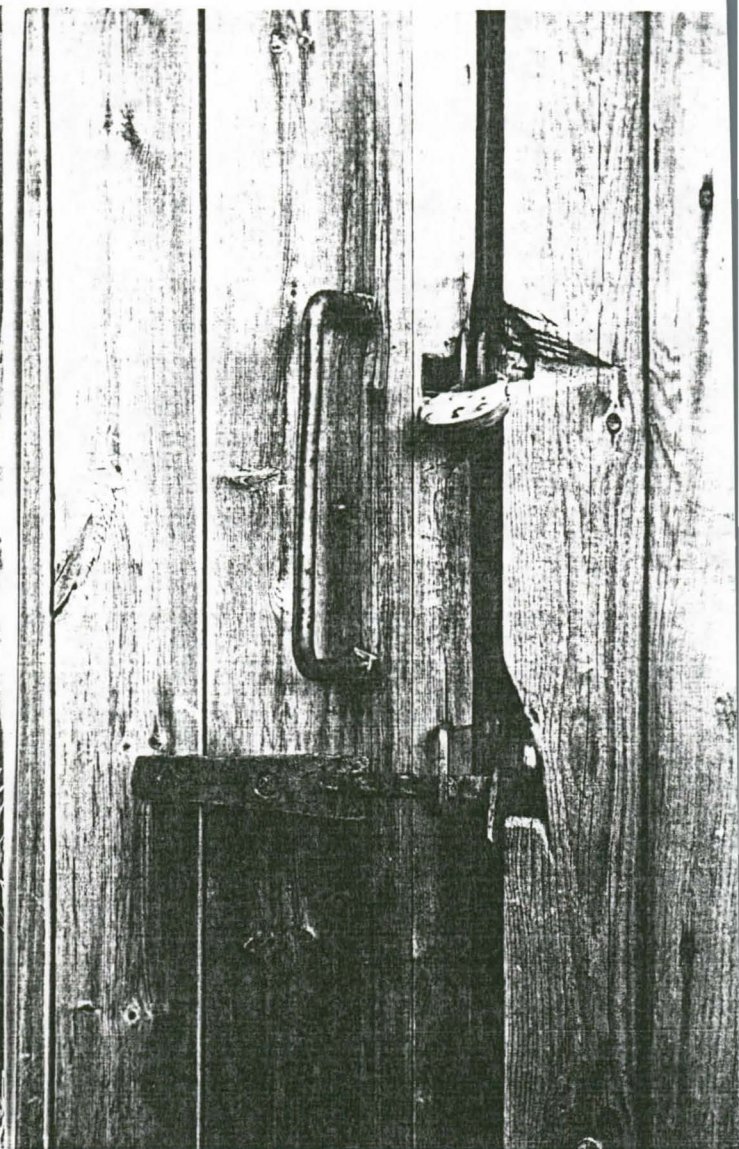


40. PIHALADOL KAARKKOISSEINÄÄ

VAVETTARAKENNUS



41. OVI SAUNAN JA KARJAKEITTIÖN
- ETEISEEN LOUNAISSEINÄLLÄ

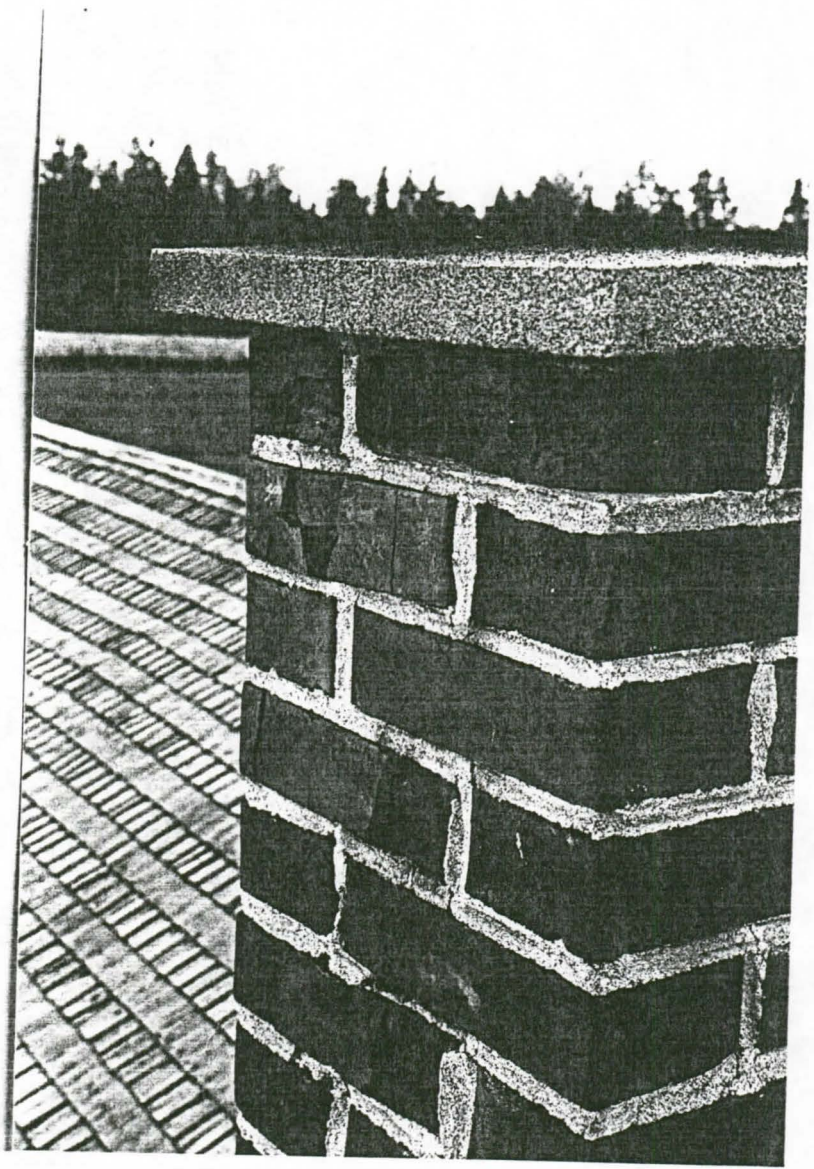


42. LOUNAISSEINÄN OVEN LUKITUS

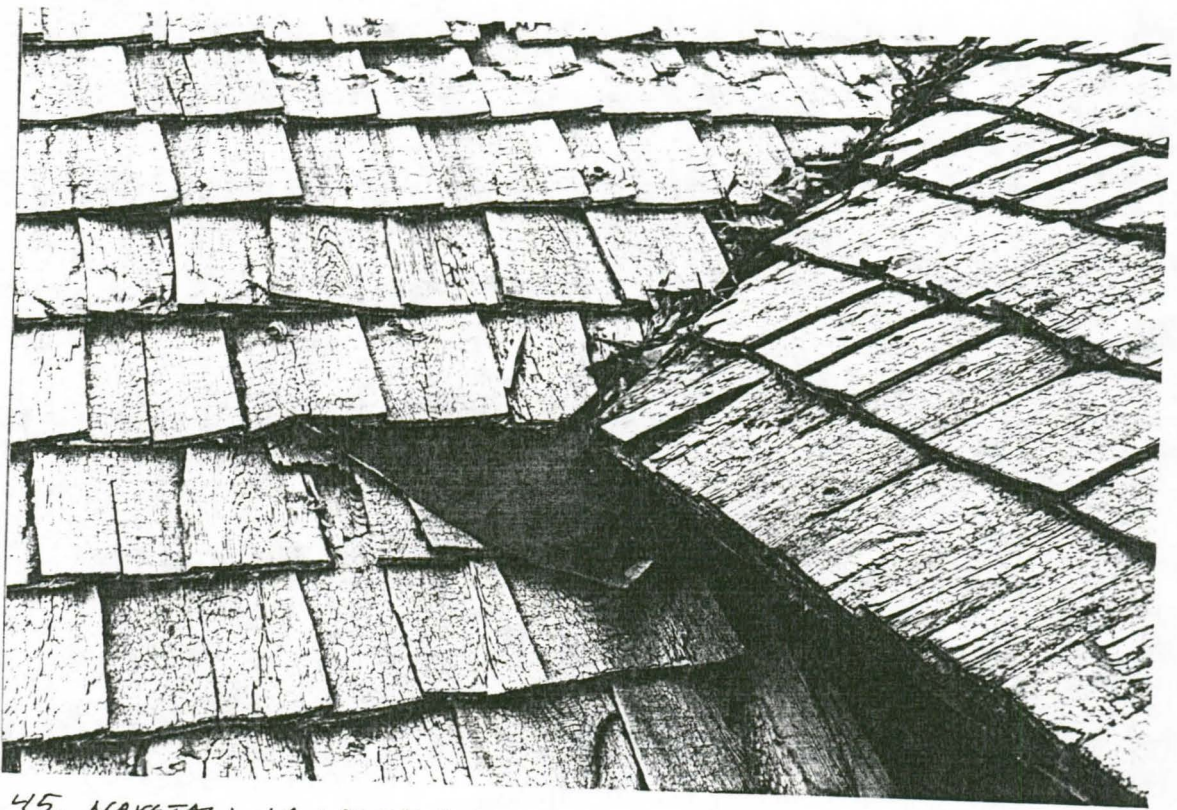


43. LAHO - JA HYÖN-
TEISVAURIO
LOUNAISSEINÄN
OVIEN ALLA

NAVETTA RAKENNUS

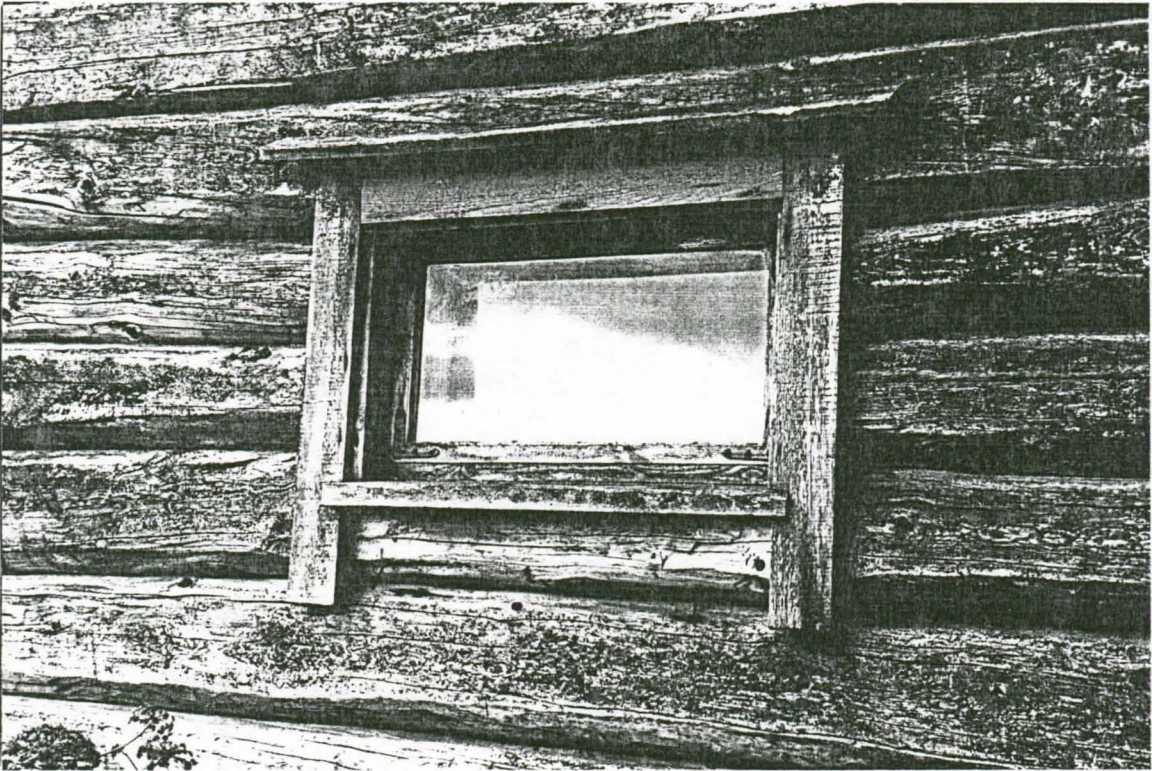


44. KARJAKETTION JA SAU-
NAN PIIPPU LÄNNELTÄ
ETELÄSTÄ



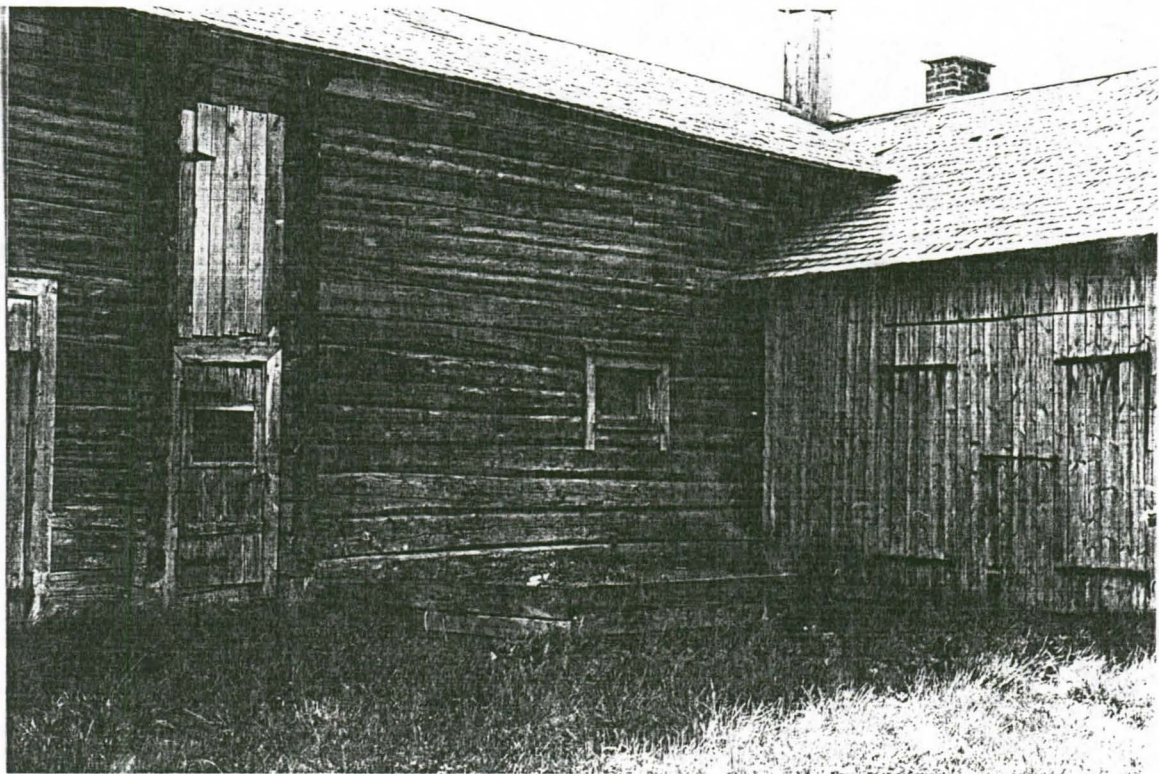
45. NAVETAN JA LÄHTÄMÄN KATON TAITEKOHTA

NAVETTARAKENNUS



46. NAVETAN LUOTEISSEINÄN IKKUNA

VALOK. K.S. 10.9.1992



47. NAVETAN LUOTEISSEINÄ

NAVETTA RAKELMUS



48. PIHALADON JA NAVETAN LUOTEKSEINÄ