

111/19.8.2014

LAMMINAHO: LANTALA (rak.n:o 9-10)

Vauriokartoitus ja korjaussuunnitelma

Rakennuskonservaattori
Kaisu Siika-aho

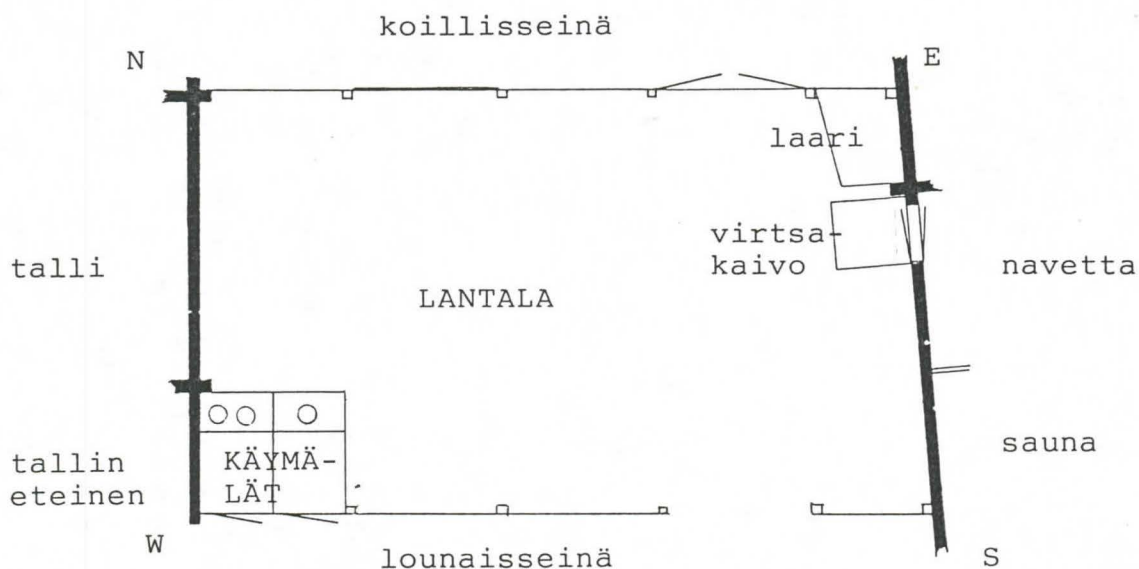
20.5.1992

LANTALA (piirros 1, kuvat 1-3)
14'

Lautarakenteinen lantala on rakennettu v. 1947 navetan ja isolato/talli -rakennuksen väliin. Lantalaa lisäksi rakennuksen länsinurkassa on kaksi käymälää, joihin on käynti suoraan ulkoa. Käymälöiden alaosa on avoin lantalaa puolelta. Lantalaa on käytetty sekä tallin (josta lantalaan on luukku) että navetan lantalana. Navetan alla oleva virtsakaivo ylettyy n. 120 cm lantalaa puolelle. Sen kohdalla on navettaan johtava ovi. Lantalassa on maalattia eikä siinä ole välikattoa.

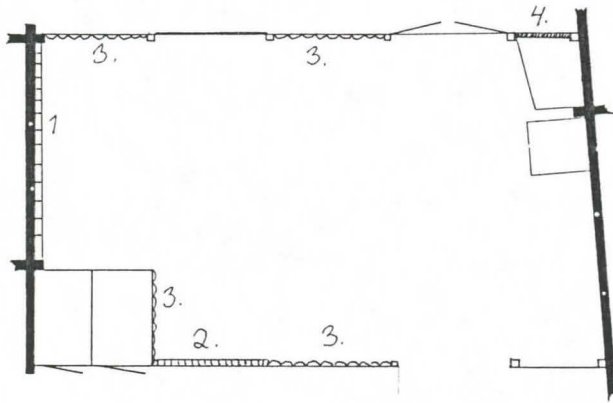
Lantalaa seinät on rakennettu valettujen betonikakkujen varaan. Niitä on kummallakin pitkällä sivulla 4 kpl; ne ovat kooltaan 200 x 350 mm. Oviaukkojen ja navettarakennuksen välissä seinärakenteet ovat kivien varassa. Seinien tukirakenteet vaihtelevat vahvuudeltaan (100 x 100, 125 x 125 ja 150 x 150 mm). Seinälaudoitus on 100-150 mm:n levyistä sahalautaa. Seinien alaosa on varsinaisesta lantalaosasta (tallin puoleinen pää) paneloitu noin kahden metrin korkuisella pysty-laudoituksella. Laudoituksen alapää on maassa kiinni. Paneloinnissa on käytetty lomalaudoitusta tai yksinkertaista laudoitusta (piirros 2, kuva 6).

Seinien tukirakenteet ja varsinainen seinälaudoitus on enimmäkseen hyväkuntoista. Koillisseinällä seinälaudoituksen alapää on paikoin maassa kiinni; myös seinän vierustan kasvillisuus pitää laudanpäitä kosteana. Seurauksena on laudoituksen alahelman alkava lahoaminen ja haprastuminen. Koillisseinän navetan puoleisessa päässä, parioven ja navetan seinän välillä on laudoitus lahonnut alapäästään 250-350 mm:n korkeudelta. Samalta matkalta on pelkkahirsi lahonnut ja maatunut. Syynä on osaksi ulkopuolinen kosteus (kasvillisuus, nurkan sadevesien roiskeet), osittain itänurkassa oleva laari, jota on käytetty jäälaarina, maidon jäähdytykseen käytettyjen jäiden säilytyspaikkana. Kesällä sahanpuruihin säilytyt jäät ovat pitäneet pelkkahirren kosteana. (Kuvat 5,13).



PIIRROS 1. Lantala ja käymälät.

Sisäpuolen pystypaneli on suurimmaksi osaksi hyväkuntoinen. Poikkeuksena on talli- eli luoteisseinä, jossa on laajahko lahoalue lantaluukun ympärillä ja alapuolella. Myös lautojen alapäävät ovat lahoja muutaman sentin korkeudelta melkein koko seinustalla. Hirsiseinä laudoituksen alla sen sijaan on hyväkuntoinen; laudoitus on kiinni hirsissä vain yläpäästään. (Piiirros 3).



Panelityypit:

1. leveä, yksinkertainen sahalauta
2. kapea, yksinkertainen sahalauta
3. pintalaudasta tehty lomalaudoitus

Pelkkahirren vauriokohta (4)

PIIROS 2. Lantalan panelit ja pelkkahirren vauriokohta.

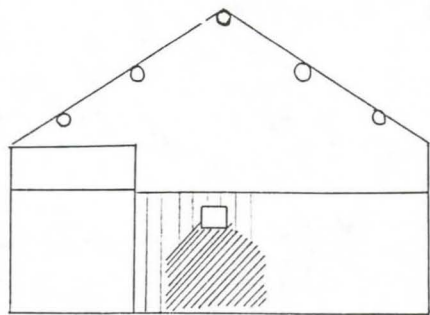
Ovet (piirros 4)

Lantalassa on lounaisseinällä oviaukko (1), jossa ei ole ovia. Vastakkaisella eli koillisseinällä on samalla kohdalla vastaavan suuruiset pariovet (2). Ovet ovat sahalaudasta tehtyjä pystylautovia (kuva 7). Navetan puoleisessa ovesa on puinen salpalaite; lauta, jota nostamalla ovi kiinnitetään paikoilleen. Toinen ovenpuolisko kiinnitetään tähän puoliskoon sisä- ja ulkopuolella olevalla haalla. Ovien saranat ovat taotut; ne on kiinnitetty oviin pulteilla. Ovet ovat hyväkuntoisia.

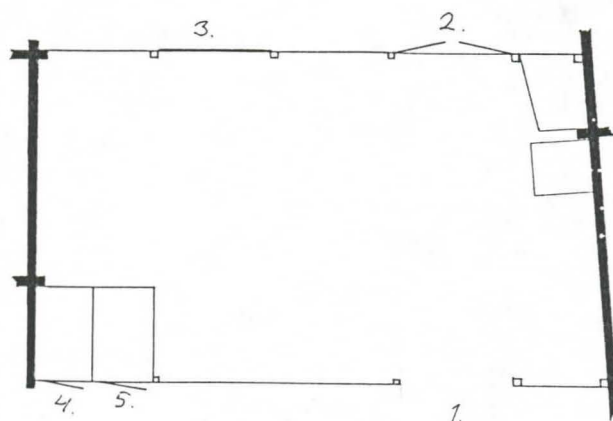
Koillisseinällä on myös toinen samansuuruinen oviaukko. Se on pariovilla, jotka on naulattu paikoilleen kiinni. Ovissa ei ole saranoita (3). (KUVA 14)

Käymälöiden ovet ovat toistensa kaltaisia lautovia, jotka on tehty ponttilaudasta. Pystylautoja sitoo sisäpuolella olevat upotetut pienat, jotka on kiinnitetty puutapeilla. Länsinurkassa olevan käymälän ovesa (4) on ollut sorvattu vedintappi sekä sisä- että ulkopuolella (kuvat 8-11). Tapin ulkopuolinen osa on tippunut pois. Käymälöiden ovissa on sepän tekemät saranat, jotka on kiinnitetty pulteilla. Ovissa on haat sekä sisä- että ulkopuolella. Ovet ovat kaiken kaikkiaan hyväkuntoisia; vain saranat ovat ruostuneet ja pienten tapitukset löystyneet.

Molempien ovien edessä on portaina kaksi kapeaa hirttä, jotka on kiinnitetty toisiinsa puutapein. Porrashirret ovat osittain lahonneet ja maatuneet. Ne on hävitetty v.1990 pintamaan poiston yhteydessä.



PIIRROS 3. Luoteisseinän panelin laho-
vaurio.



PIIRROS 4. Lantalan ovien nume-
rointi.

Ikkunat

Molemmissa käymälöissä ja lantalan lounaisseinällä käymälöiden vieressä räystäään alla on yksinkertaiset yksiruutuiset ikkunat. Kaikki kolme ikkunaa ovat rakenteeltaan samankaltaisia. Ne ovat ruskeaksi maalatut uraikkunat, jotka ovat kiinnitetty paikoilleen naulaamalla. Ikkunat ovat hyväkuntoisia; vain puitteiden nurkkien tapit ovat löystyneet.

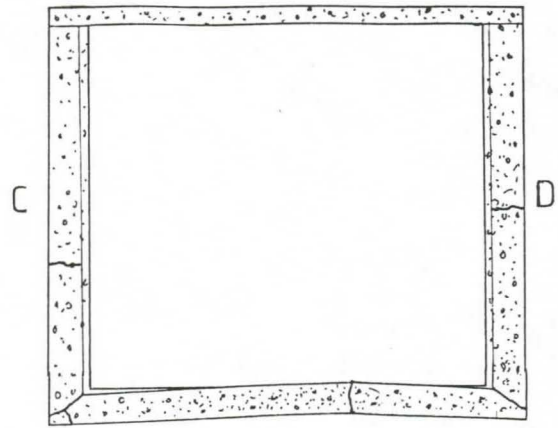
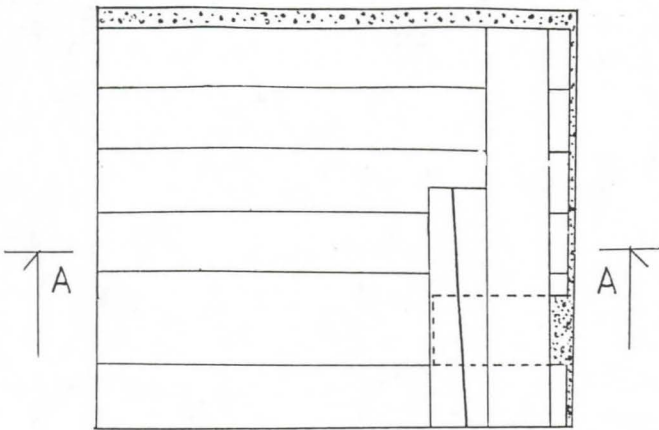
Vesikatto

Lantalan vesikatto on rakennettu 13 kattotuolin varaan. Tallin puoleisessa päässä kattotuoli on isolato/talli -rakennuksen vuoliaisten päiden varassa. Näin isolato/talli -rakennuksen katto jatkuu suoraan lantalan kattona. Toisessa päässä lantalan katto yhtyy navetan kattoon (kuva 1). Kattojen yhtymäkohdassa on pärekatteen alle naulattu kattopeltituiskat. Pärekaton aluslaudoitus on 3" kantattua sahalautaa. Nykyinen kolminkertainen pärekatto on tehty v. 1981. Katto on hyväkuntoinen.

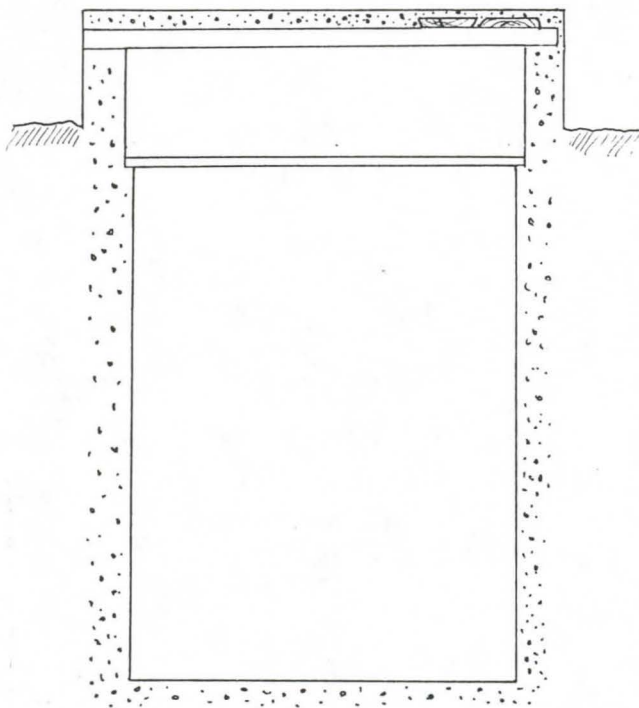
Virtsakaivo (kuvat 4,12-13)

Navetan alla oleva virtsakaivo ulottuu noin metrin verran lantalan puolelle. Se on 164 cm syvä ja sen seinät ovat vahvuudeltaan 11 cm. Kaivo ulottuu noin 20 cm maan pinnan yläpuolelle. Kaivossa on kaksi irtolaudoista tehtyä kantta. Alimmainen on n. 30 cm:n kaivon yläreunan alapuolella (piirros 5). Se on tehty 7" sahalautoista, jotka on asetettu seinissä olevan kyntteen varaan. Varsinainen, kaivon päällä oleva kansi on tehty vahvemmassa (2" x 7"), saman suuntaisesta laudasta. Laidat ovat irtolautoja. Toiseksi ulommaisessa laudassa on suorakaiteen muotoinen aukko (180 x 345 mm), jonka kaksi poikkilautaa peittää. Poikkilaudat on naulattu kiinni ulommaiseen kansilautaan.

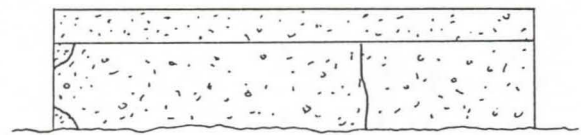
Betoniset virtsakaivon pohja ja seinät ovat hyväkuntoiset maan alla olevalta osaltaan. Maan pinnan yläpuolella olevat seinämät ovat halkeilleet, ja päättyseinä on pullistunut sisään päin (piirros 6).



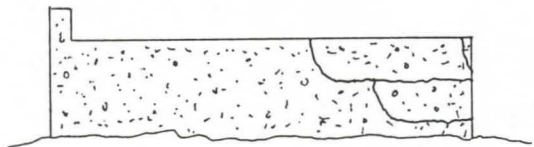
B



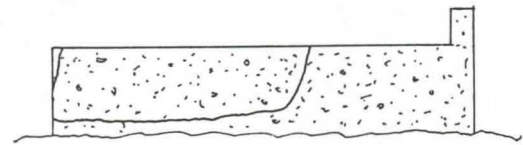
LEIKKAUS A-A 1:20



B



C



D

1:20

PIIRROS 5. Virtsakaivon rakenne. PIIRROS 6. Virtsakaivon seinien yläosan vauriot.

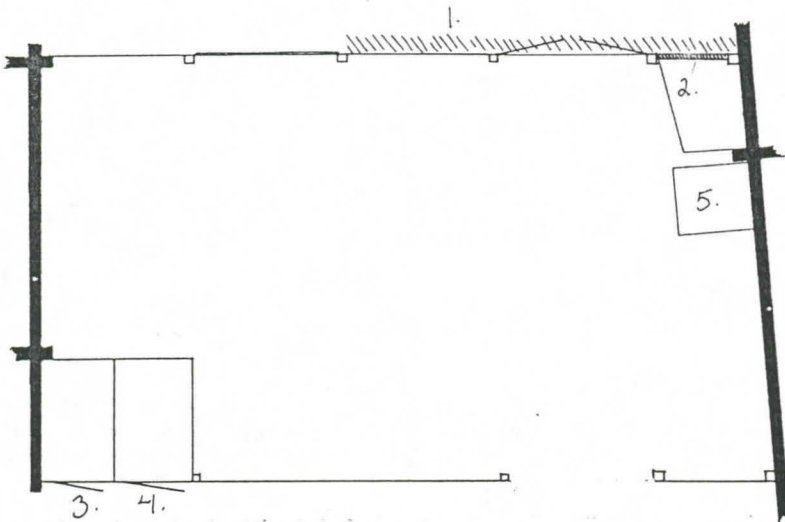
Virtsakaivon kansi muodostaa portaan lantalasta navettaan kuljettaessa. Nykyisellään se ei ole turvallinen. Ulommainen lauta tipahuttaa helposti pois paikoiltaan, toiseksi ulommainen keikahtaa aukon lähelle astuttaessa alas päin. Betoniseinät ovat yläosastaan halkeilleet, mutta ovat etuseinäjä lukuunottamatta vielä suht. tukevia. Aukkoa peittävistä poikkilautoista lyhyempi on haljennut.

Käymälät

Lantalan länsinurkassa sijaitsevissa käymälöissä on molemmissa neljä porraskelmaa, lattiataso ja istuintaso. Käymälät ovat hyväkuntoisia.

LANTALA: KORJAUSSUUNNITELMA

Lantalalan perustus on matala, jolloin seinälaudoituksen alaosa on lähes kiinni maan pinnassa. Tilannetta on korjattu lounaisseinällä pintamaan poistolla ja sama operaatio on tehtävä myös koillisseinän vierustalla. Pintamaata poistetaan noin 1,5 metrin leveydeltä seinäviereltä (piirros 1).



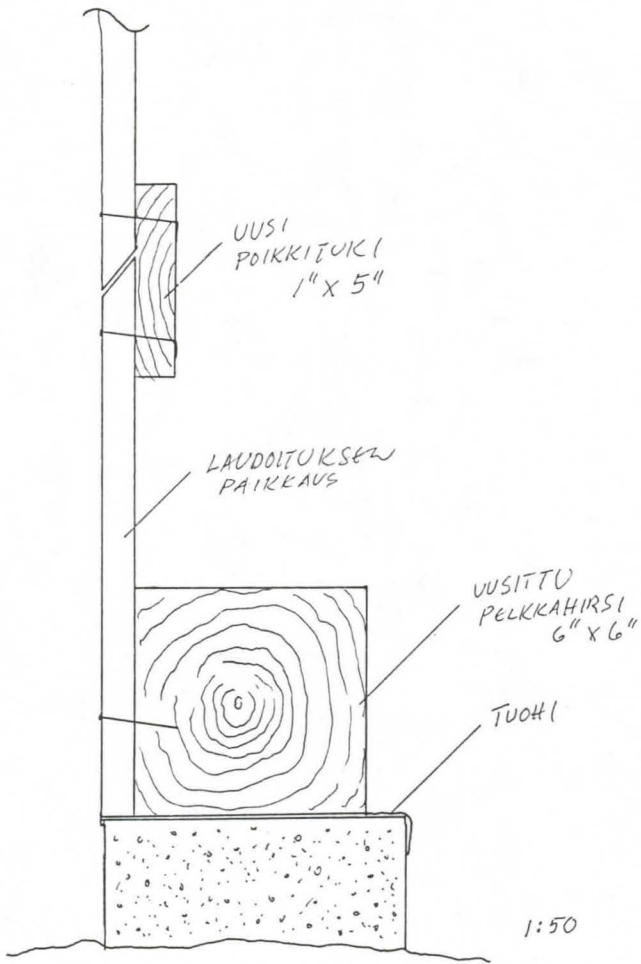
1. maan poisto
2. pekkahirren uusiminen ja laudoituksen korjaus
3. ovien pienojen tapitusten korjaus, oven vetimen korjaus.
4. portaiden uusiminen
5. virtsakaivon kannen korjaus

PIIROS 1. Lantalalan korjaukset.

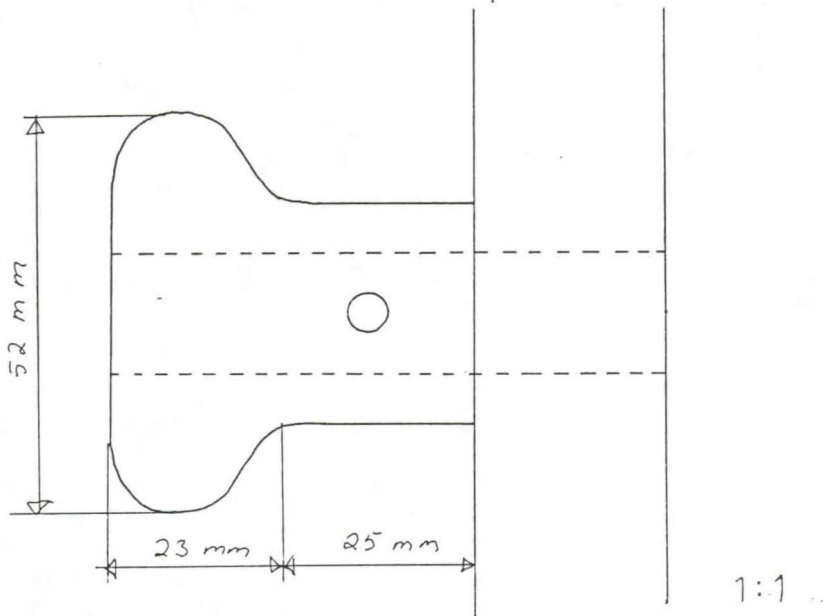
Koillisseinän pekkahirsi uusitaan parioven ja navetan seinän väliltä (piirros 2). Uuden, entisen vahvuisen pekkahirren (150 x 150 mm) ja betonikakun välille laitetaan tuohi kosteuseristeeksi (valkoinen puoli alaspäin). Seinälaudoitus paikataan alapäästään siten, että noin 35 cm laudoituksen alapäästä korvataan uudella, entisen vahvuisella laudalla (4"- 6" sahalautaa). Nykyisten seinälaudojen alapäätsä sahataan vinosti poikki (ks. piirros 2) siten, että ne jäävät tippanokiksi viistottujen paikkalautojen päälle. Laudoituksen sisäpuolelle laitetaan uusi poikittainen tukilauta, johon seinälaudojen alapäätsä ja paikkalautojen yläpäätsä naulataan kiinni. Seinän vieressä olevat sahanpurut lapioidaan laarin toiselle reunalle, pois korjatun seinän ja navetan hirsiseinän läheisyydestä.

Lantalalan sisäpuolen pystypanelia ei tarvitse korjata. Lantalaluukun alla oleva laho kohta luoteisseinässä kertoo luukun käytöstä eikä sen paikkaamisella ole merkitystä rakennuksen säilyvyyden kannalta.

Käymälöiden ovien pienojen tapitukset tarkistetaan ja korjataan. Tallin puoleisen käymälän oven vedin sorvataan entisen mallin mukaan (kuvat 10-11, piirros 3) ja kiinnitetään paikoilleen. Käymälöiden maatuneet porrasaskelmat uusitaan vanhan mallin mukaan (piirros 5).

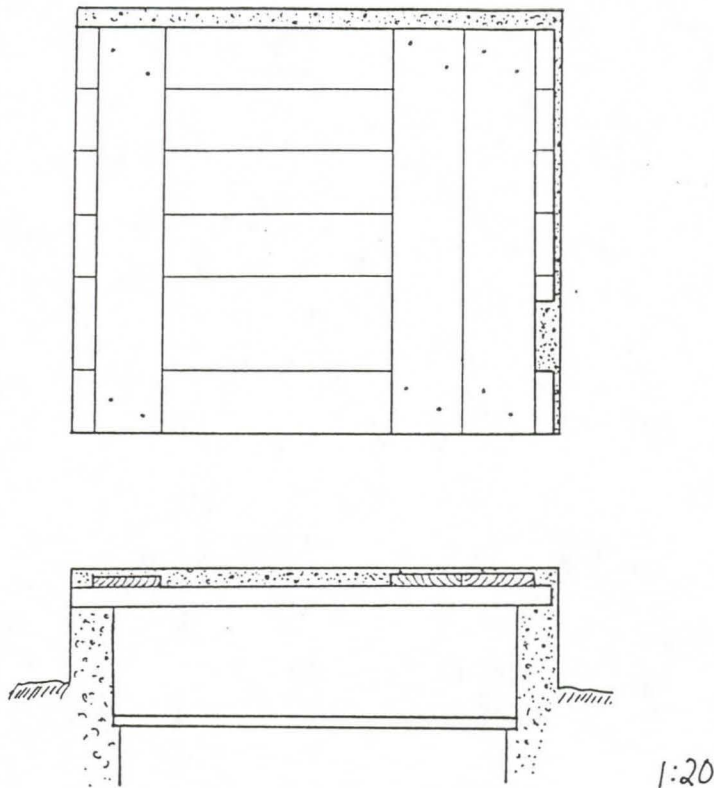


PIIRROS 2. Koillisseinän korjaus.

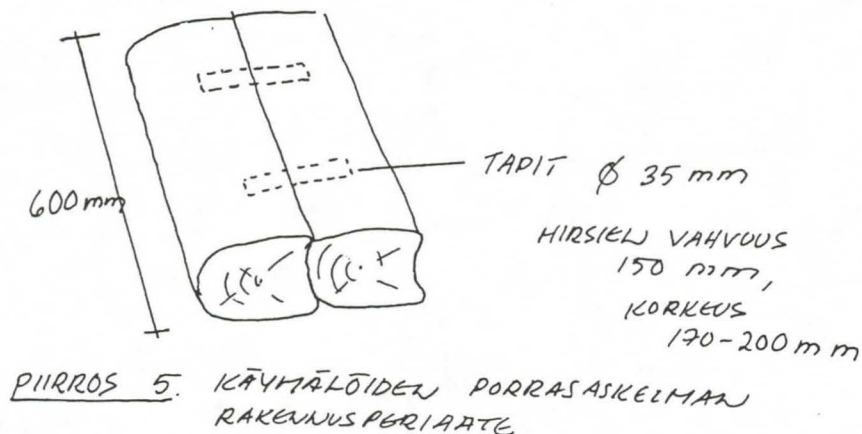


PIIRROS 3. Käymälän oven vedin.

Virtsakaivon kansi korjataan siten, että aukon peittona olevat laudat vaihdetaan uusiin, hyväkuntoisiin 7":n levyisiin lautoihin, jotka ulottuvat koko kannen yli. Kannen toiseen reunaan laitetaan samanlainen lauta. Laudat naulataan kiinni sekä ulommaiseen että lähinnä seinää olevaan kansilautaan. Tällöin ulommainen lauta ei pääse luiskahtamaan pois paikoiltaan eikä toiseksi ulommainen lauta pääse keikahtamaan. Kansi voidaan myös avata nostamalla poikki laudat ja ulommainen ja seinän puolimainen lauta pois paikoiltaan yhtenä kappaleena. Piirros 4.



Piirros 4. Virtsakaivon kannen korjaus.



LIITE I

LANTALA: KUVAT

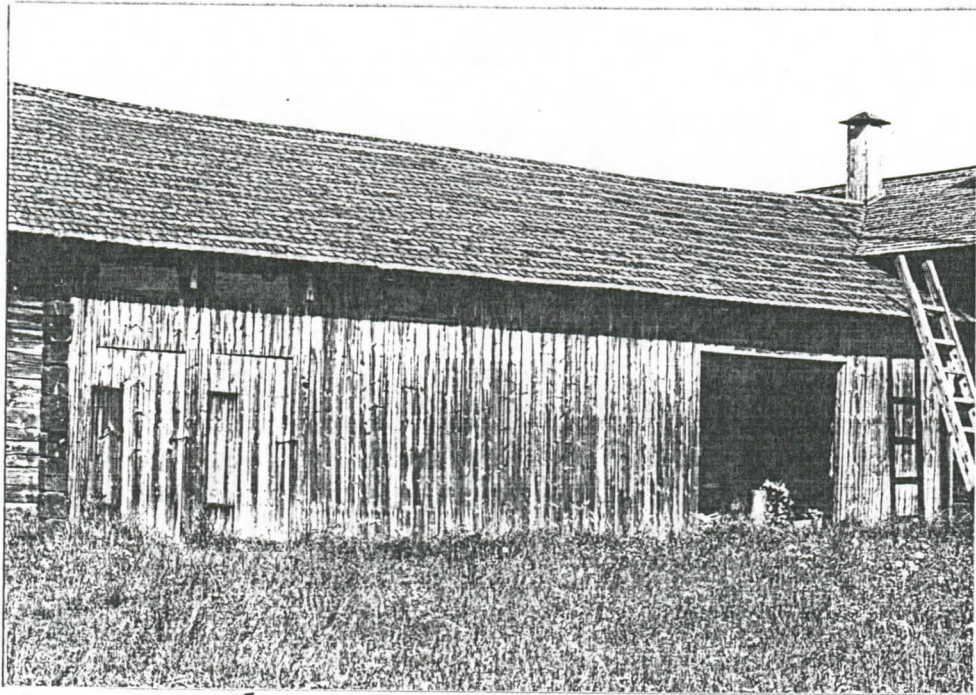
1. Lounaisseinä (neg.rho 95732)
2. Lounaisseinä (neg.rho 95734)
3. Lounaisseinän vierusta ennen pintamaan poistoa (neg.rho 95733)
4. Virtsakaivo (neg.rho 95739)
5. Koillisseinän laudoituksen lahovaurio lantalan pariovien ja navetan seinän välillä (neg.rho 95740)
6. Koillisseinää; sisäpaneli
7. Koillisseinän pariovi sisäpuolelta
8. Käymälät; lounaisseinää (neg.rho 95729)
9. Käymälät; lounaisseinää (neg.rho 95735)
10. Tallin puoleisen käymälän vedin (neg.rho 95736)
11. Tallin puoleisen käymälän vedin (neg.rho 95738)
12. Navettaan johtava ovi ja virtsakaivo
13. Lantalan itänurkka; laari ja virtsakaivo
14. LANTALAN KOILLISSEINÄ

Kuvat 1-5, 8-11 valok. Kaisu Siika-aho v.1990.

6-7, 12-13 valok. Kaisu Siika-aho 13.2.1992.

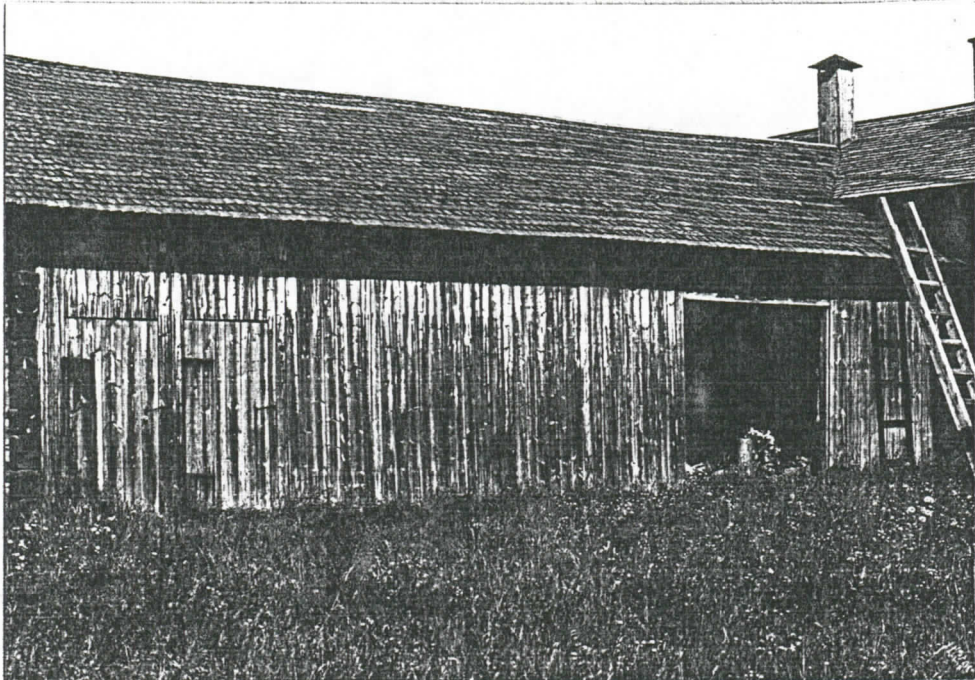
14 VALOK. K. SIIKA-AHO KESÄK. 1992.

LANTALA



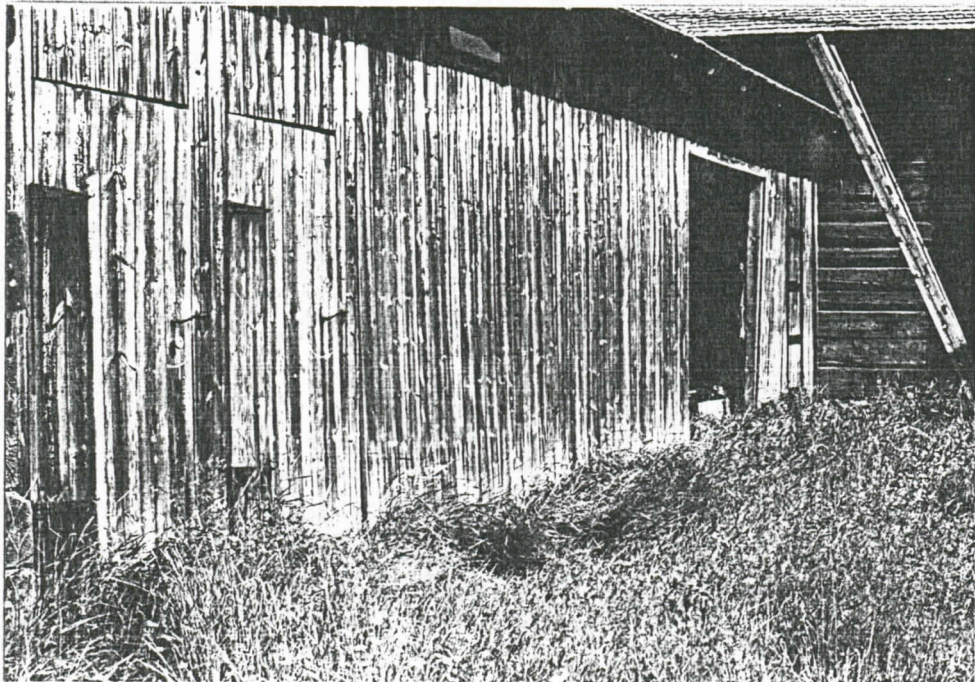
1. LOUNASSEINÄ

NEG. RHO. 95732



2. LOUNASSEINÄ

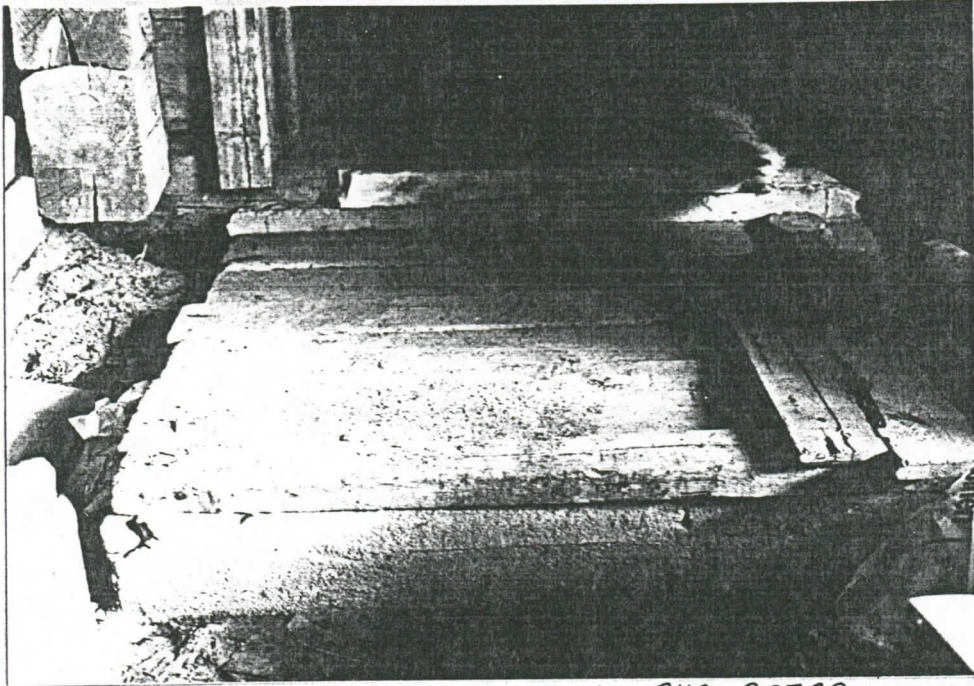
NEG. RHO. 95734



3. LOUNASSEINÄN VIERUSTA

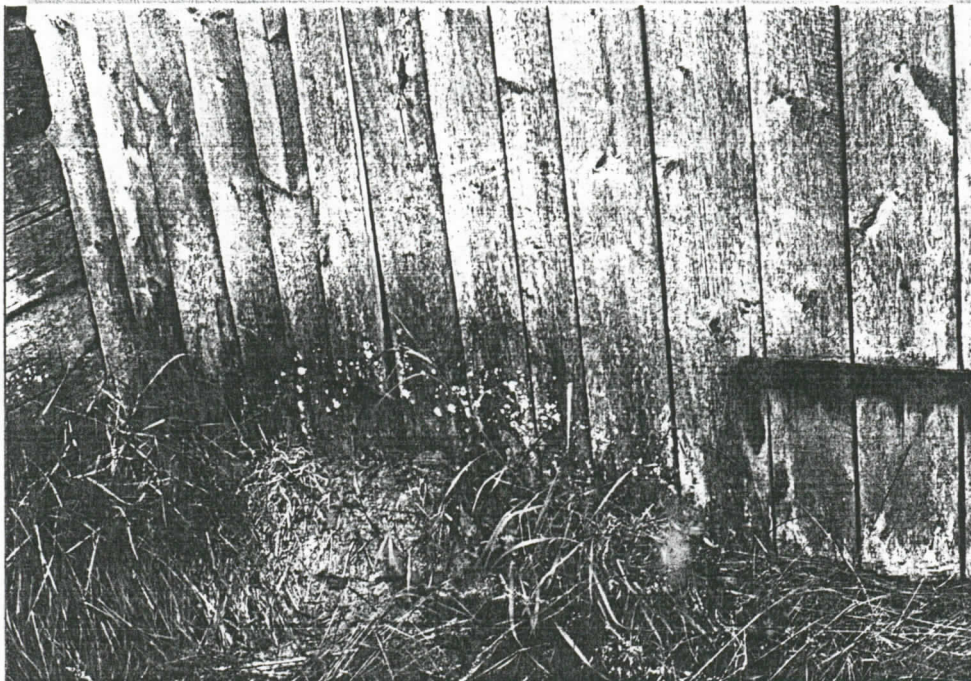
NEG. RHO. 95733

LANTALA



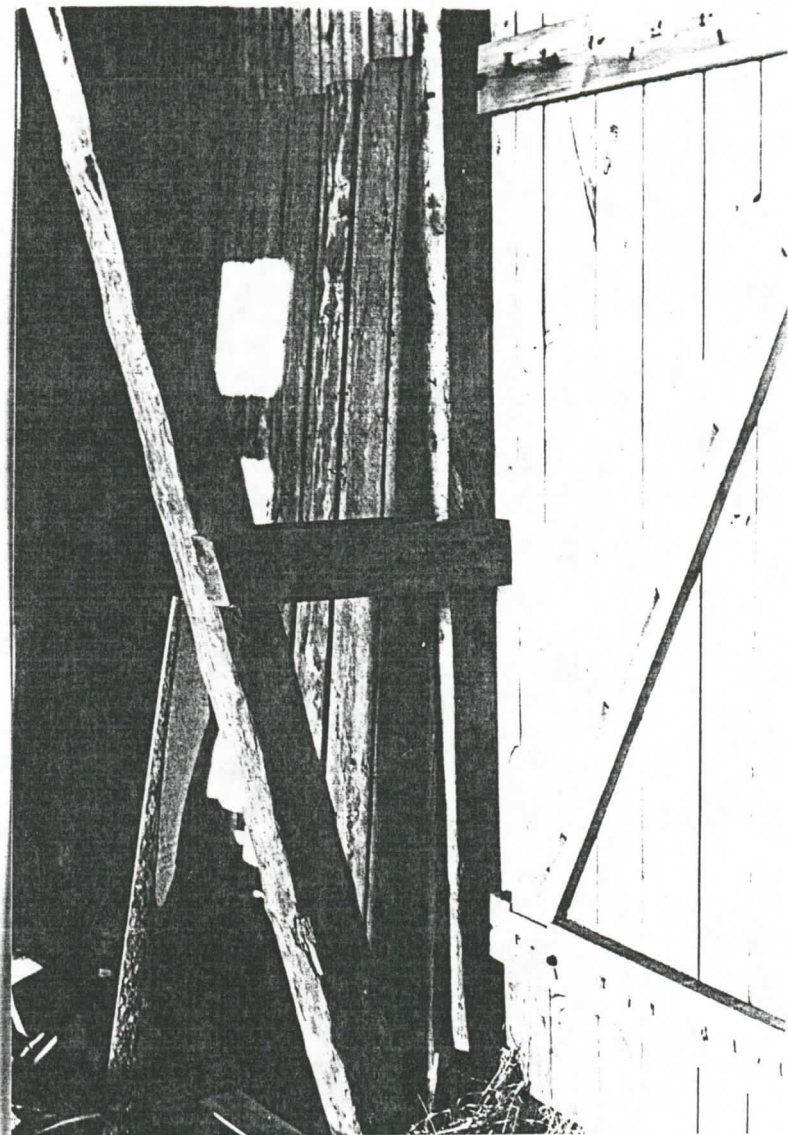
4. VIRSTAKAIVO

NEG. RHO. 95739

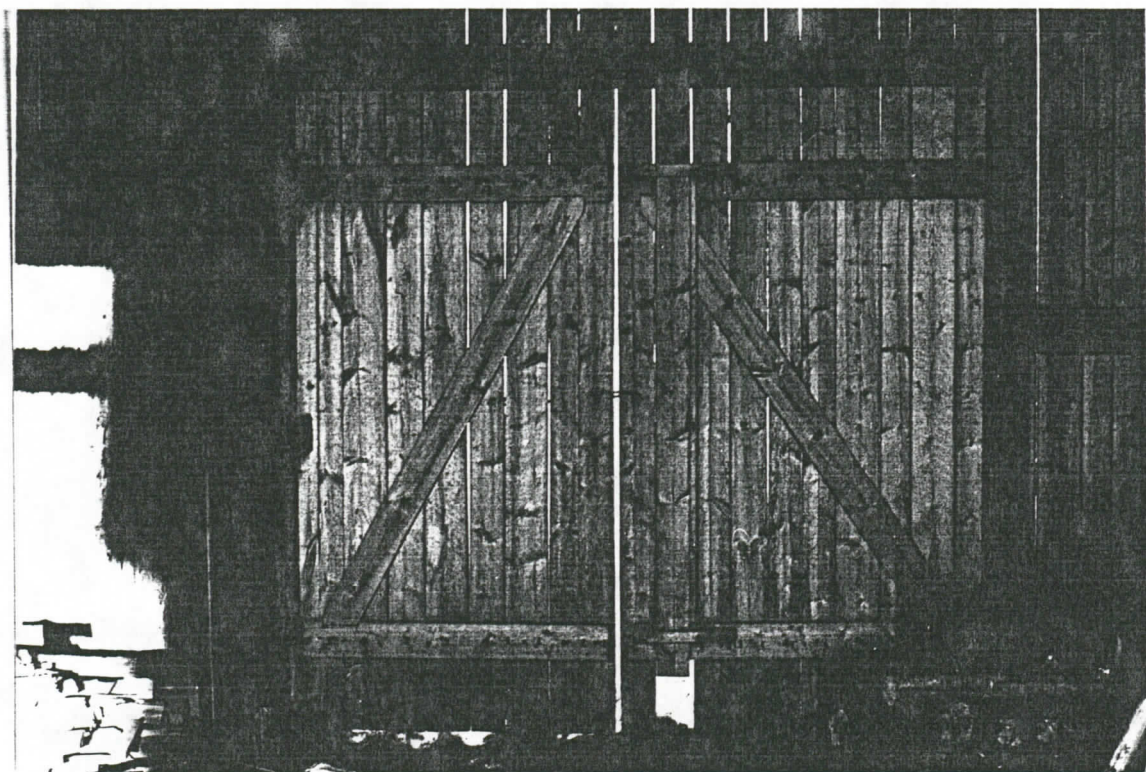


5. KOILLISSEINÄN LAUDOITUKSEN
LAHOVAURIO LANTALAN PARIOVEN
JA NAVETAN SEINÄN VÄLILLÄ

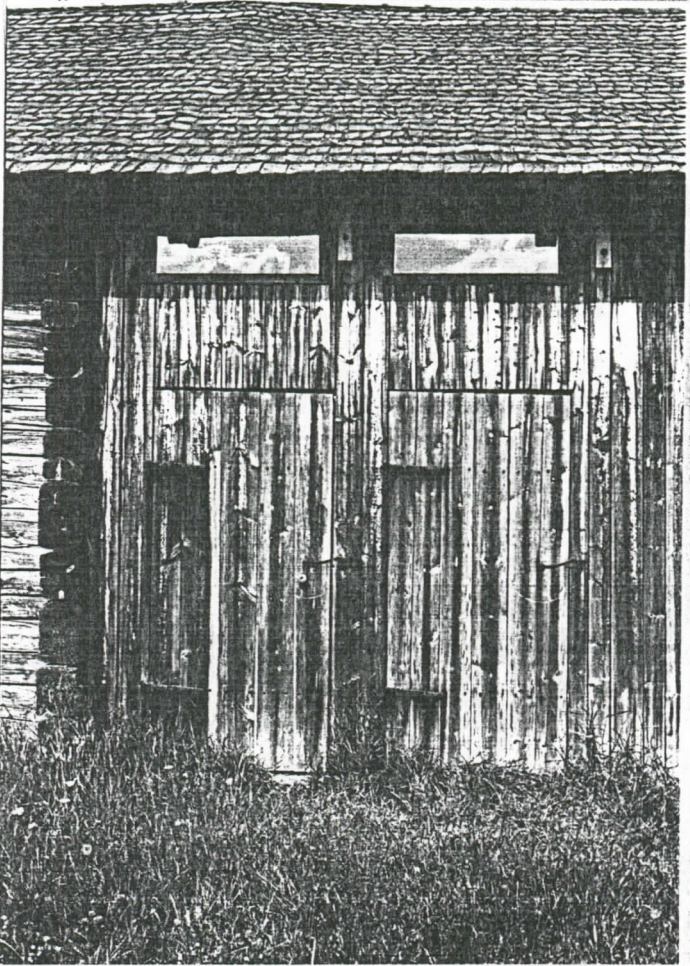
NEG. RHO. 95740



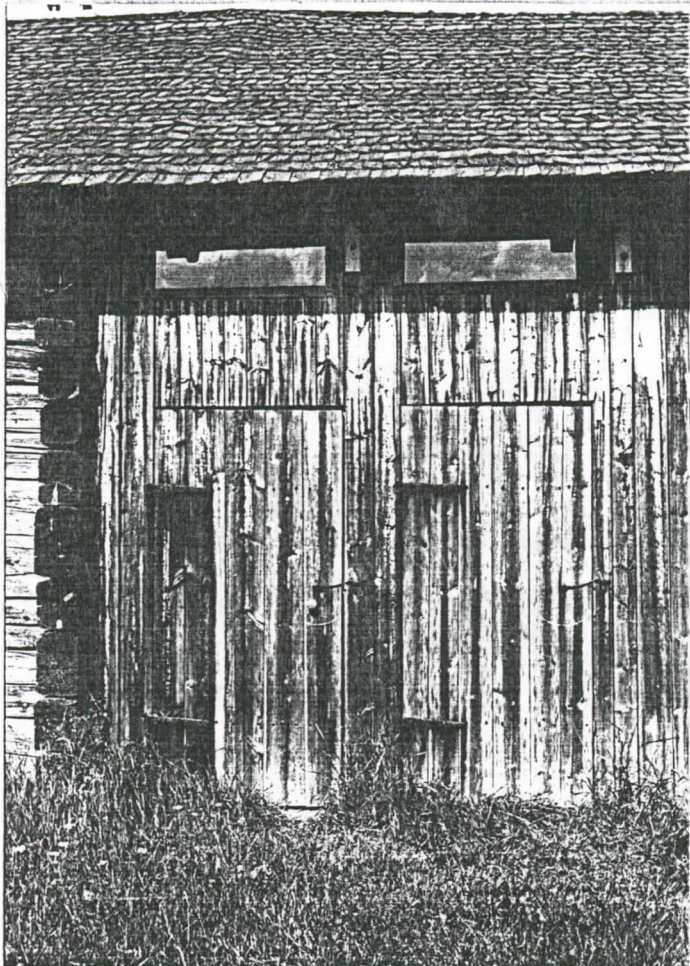
6. KOILLISSEINÄÄ; SISÄPANEELI



7. KOILLISSEINÄN PARIOVI



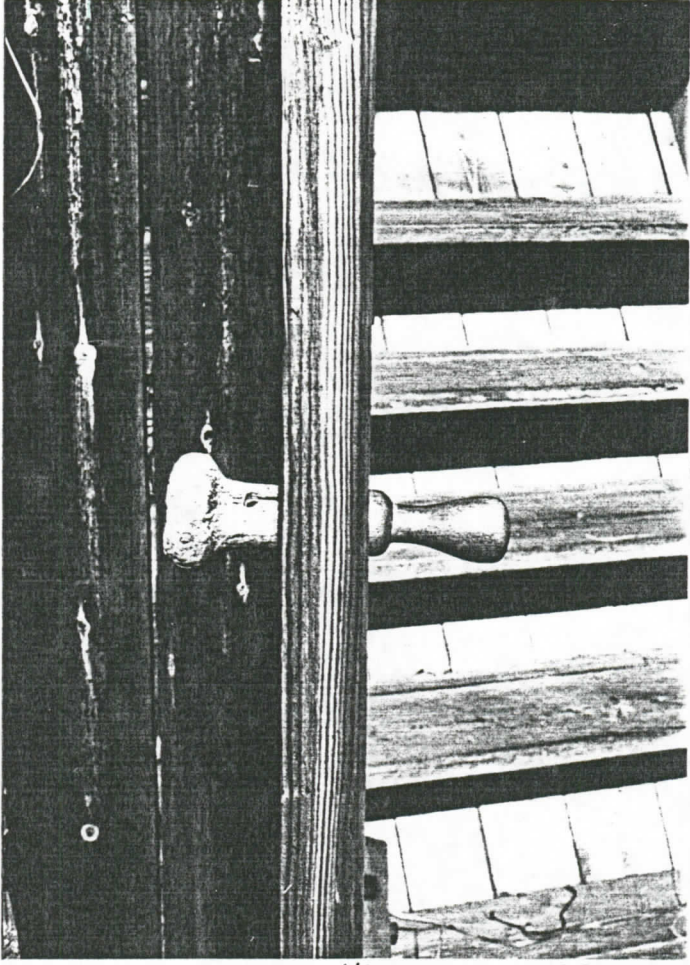
8. KÄYMÄLÄT LOUNAASEEN NEG. RHO. 95729



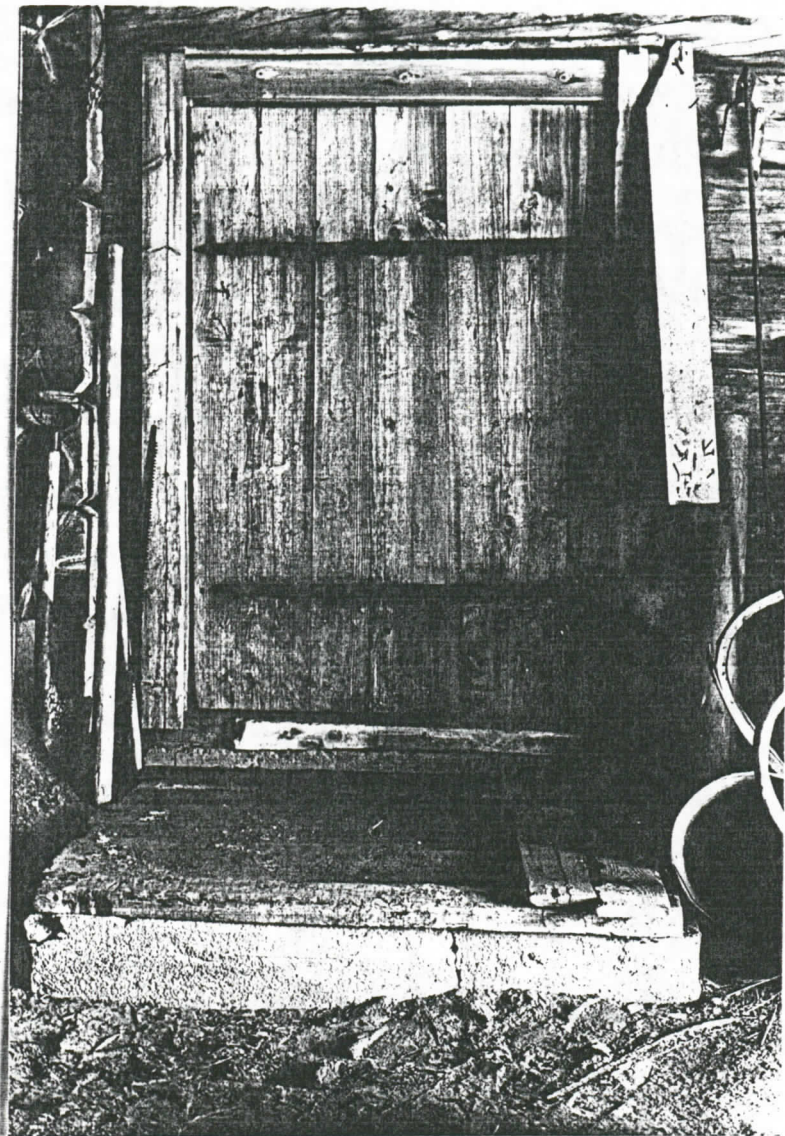
9. KÄYMÄLÄT LOUNAASEEN NEG. RHO. 95735



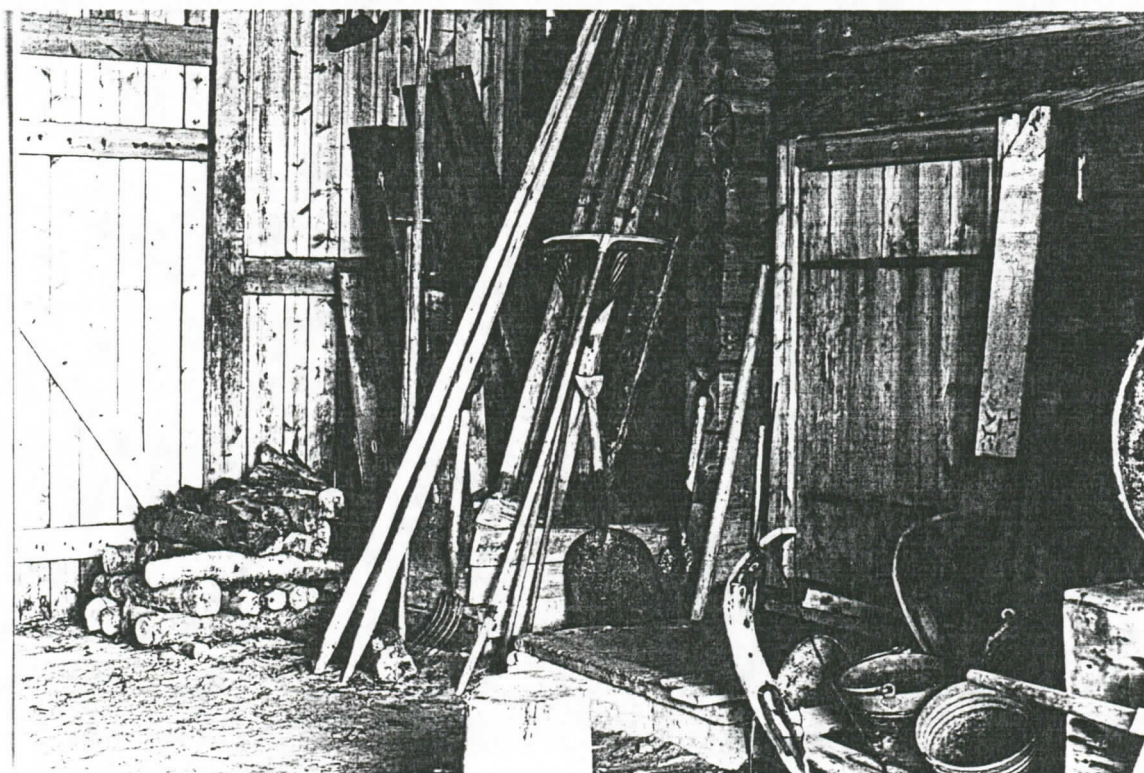
10. TALLIN PUOLEISEN KÄYMÄLÄN VEDIN NEG. RHO. 95736



11. TALLIN PUOLEISEN KÄYMÄLÄN VEDIN NEG. RHO. 95738

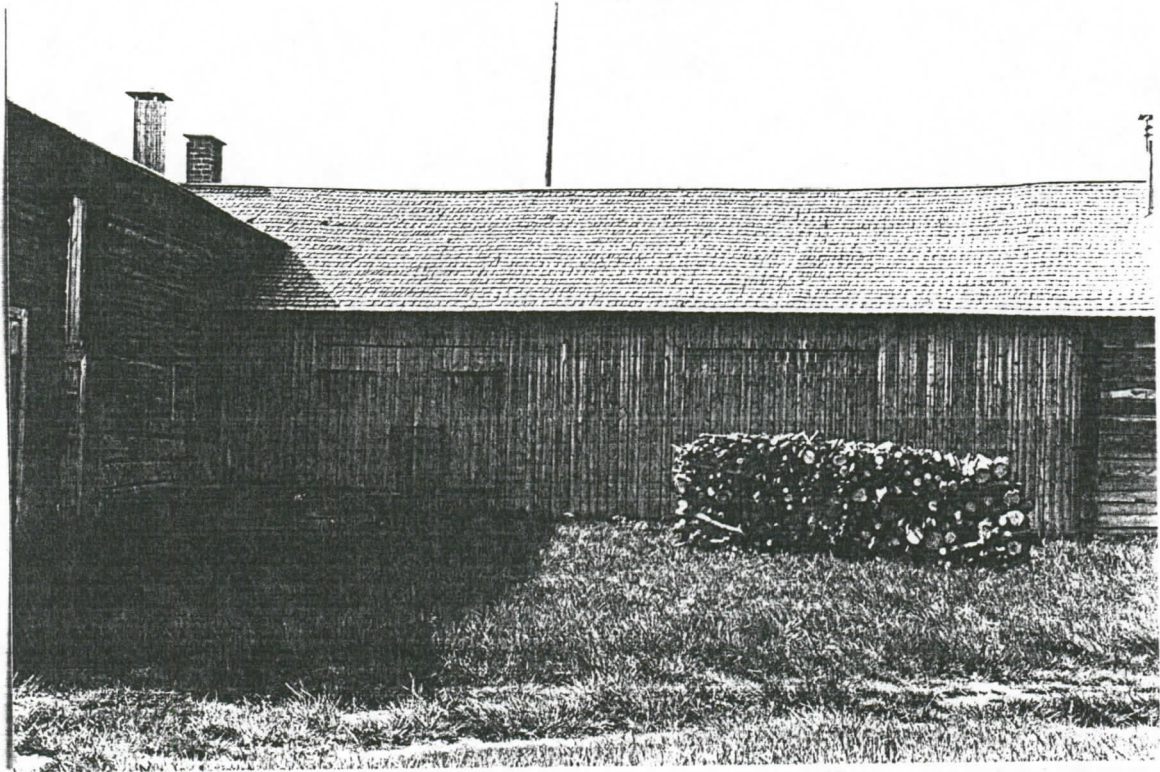


12. NAVETTAAN JOHTAVA OVI JA VIRSTAKAIVO



13. ITÄNURKKA ; LAARI JA VIRSTA KAIVO

LANTALA



14. LANTALAN KOILLISSEINÄ