

LAMMINAHO: RUUMENHUONE-MASSIINAHUONE (rak.n:o 13-14)

Vauriokartoitus ja korjaussuunnitelma

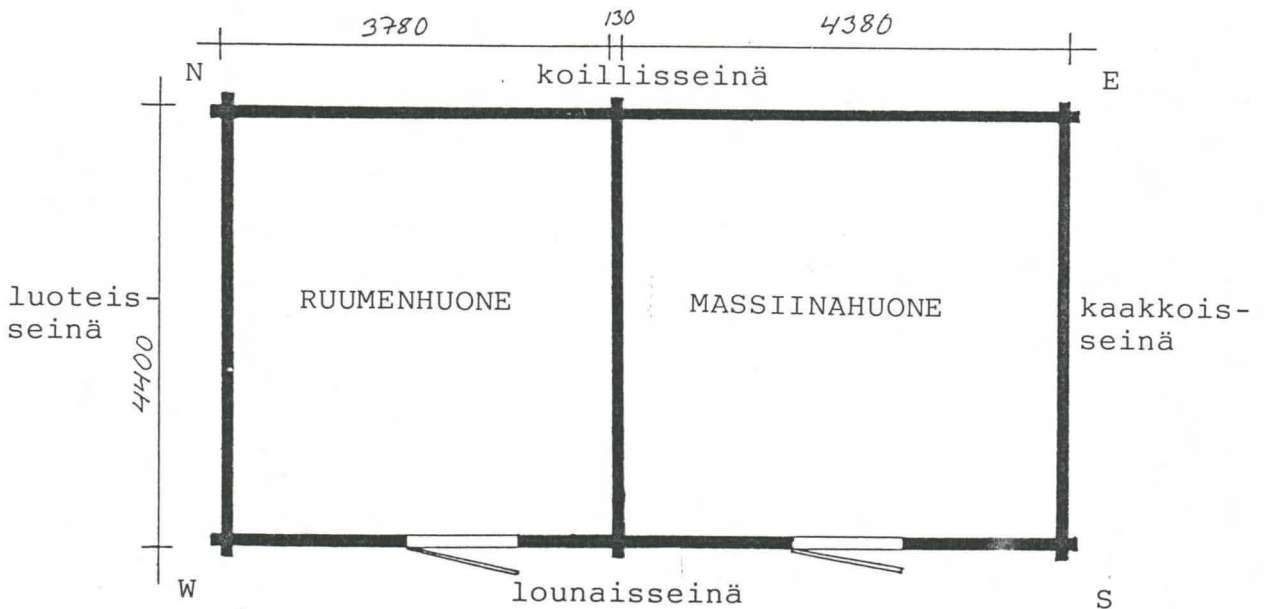
Rakennuskonservaattori
Kaisu Siika-aho

27.3.1992

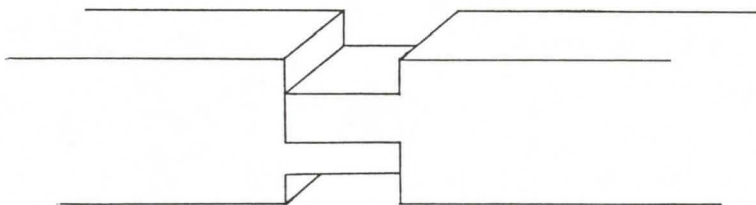
RUUMENHUONE-MASSIINAHUONE (Piiirros 1; kuvat 1, 4-5)

Ruumenhuone-massiinahuone -rakennus on kaksihuoneinen hirsirakennus, jonka ikä ei ole tiedossa. Massiinahuone muodostaa yhtenäisen hirsikehän, johon ruumenhuoneen koillis- ja lounaisseinät on liitetty. Hirret on liitetty nurkkasalvoksiin ilman vaarvoja tai muuta lukitusta, joka pitäisi niitä paikoillaan (piirros 2). Koillisseinällä kolme hirttä on kokonaan liittämättä massiinahuoneen hirsikehään. Ruumenhuoneen hirsissä on siirtomerkit sisäpuolella; ne ovat todennäköisesti olleet aikaisemmin nykyinen sisäpinta ulospäin, ainakin luoteisseinä.

Rakennus on rakennettu kivien päälle ja se on painunut jonkin verran. Massiinahuoneen pääty on isolato-rakennuksen päätyä vasten; päätyräystäis isoladon päätyräystäis alla. Massiina- ja ruumenhuoneella on yhteinen vesikatto.



PIIRROS 1. Massiina- ja ruumenhuoneet.



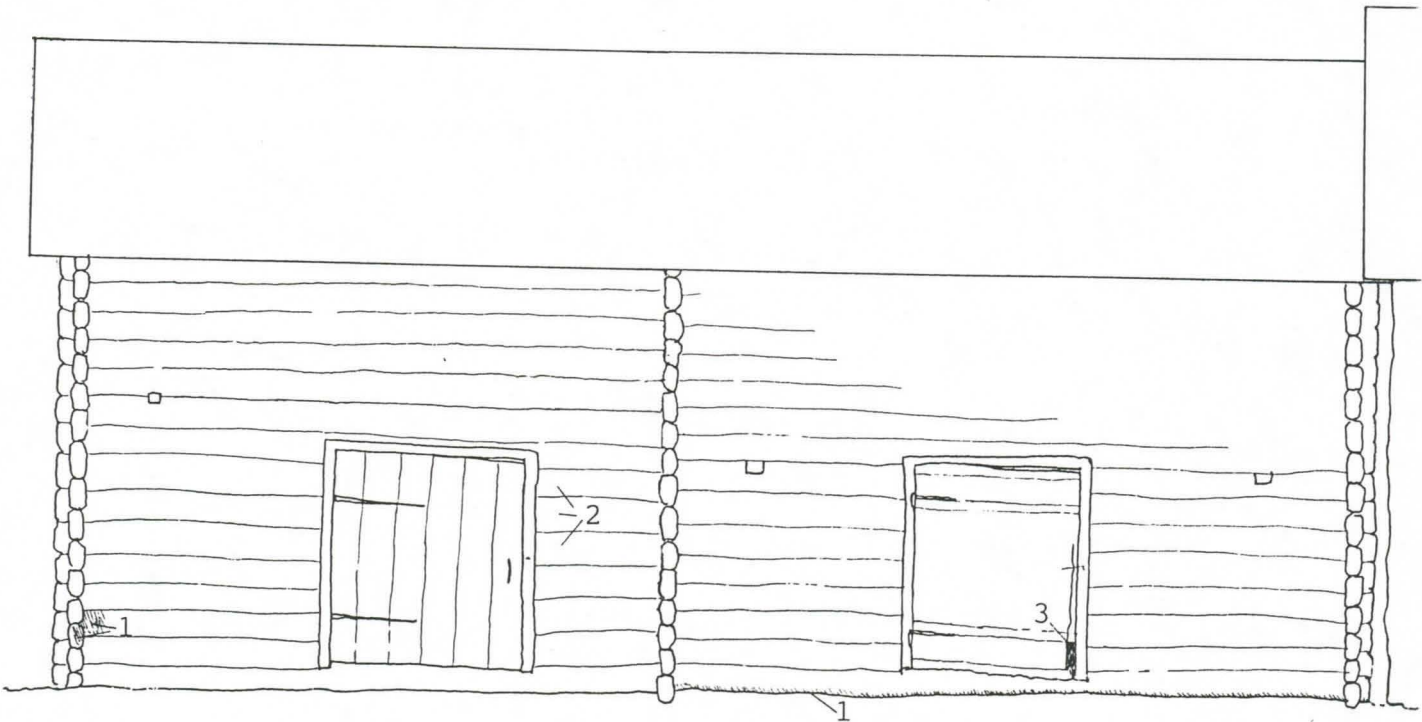
PIIRROS 2. Ruumenhuoneen ja massiinahuoneen hirsien liitostapa.

Hirsivauriot: Lounaisseinä

Vuoden 1990 korjauksen yhteydessä rakennuksen lounaisseinän vierestä poistettiin maata. Tämä edesauttaa alimpien hirsien säilymistä kuivina. Lounaisseinän alahirsi on massiinuoneen kohdalta alapuoleltaan lahovikaista. Muuten massiinuoneen hirret ovat hyväkuntoisia.

Ruumenhuoneen seinähirrenpätkät oven ja massiinuoneen välissä ovat liikkuneet oveen päin (kuva 3). Tällöin ovenpielen vaarna on irronnut oven yläpuolella olevasta hirrestä.

Ruumenhuoneen 3:nnessa hirressä (alhaalta päin) on lahovika länsinurkassa, salvoksen vieressä (n. 20 cm). (kuva 8)



1. Lahovaurio
2. Hirret siirtyneet pois paikoiltaan.
3. Pala pois ovilaudasta; lauta haljennut.

PIIRROS 3. Lounaisseinän vauriot.

Hirsivauriot: Luoteisseinä

Kun rakennus on painunut, on siitä eniten joutuneet kärsimään väli- ja päätyseinien alimmat hirret. Niinpä luoteisseinänkin alin hirsi on painunut maahan. Se on alapuoleltaan laho länsinurkan puoleisesta päästä.

3. hirsi: Länsinurkassa hirsi on salvokseen asti laho ja sen päästä on lohjennut puolet pois. (kuva 10)

Rakennuksen sisäpuolella hirsien yläosissa on vesitaskuja sil-
tä ajalta kun hirret ovat olleet nykyinen sisäpuoli ulos päin.
Näillä kohdilla on kuivaa lahoa ja vanhaa hyönteisvioletusta. Suu-
rimmat sisäpuoliset vesitaskut ovat hirsissä 5-8 ja 11.

7. hirsi: Hyönteisvioletusta. Isoja, soikeita lentoaukkoja (n.7x14
mm) sekä sisä että ulkopuolella. Ulkopuolelta hirsi on myös sam-
maloitunut.

11. hirsi: Sisäpuolella melkein koko hirren mittainen vesitasku,
lahoa ja hyönteisvioletusta. Hirren yläosa on laho myös ulkopuolel-
ta luukun kohdalta ja 120cm luukusta pohjoisnurkkaan päin. Hirren
laho yläosa on suojattu tuohella, joka on asetettu ko. hirren ja
yllä olevan hirren väliin.

12. hirsi: Hirren alaosassa on lahovika luukun kohdalla ja noin
60 cm luukusta pohjoisnurkkaan päin.

Em. lahovioilla ei ole rakenteellista merkitystä.



1. lahovaurio hirren ylä-
osassa (n. 180 cm)
2. lahovaurio hirren ala-
osassa (n. 120 cm)
3. sisäpuolella vesitasku
4. tuohi
5. hyönteisvaurio
6. hirsi sammaloitunut
7. hirren alaosa laho

PIIRROS 4. Luoteisseinän vauriot.

Hirsivauriot: Koillisseinä

Massiinuoneen hirsissä ei ole koillisseinällä merkittäviä laho-
tai hyönteisvaurioita. Seinän neljässä alimmassa hirressä on jon-
kin verran sammalta.

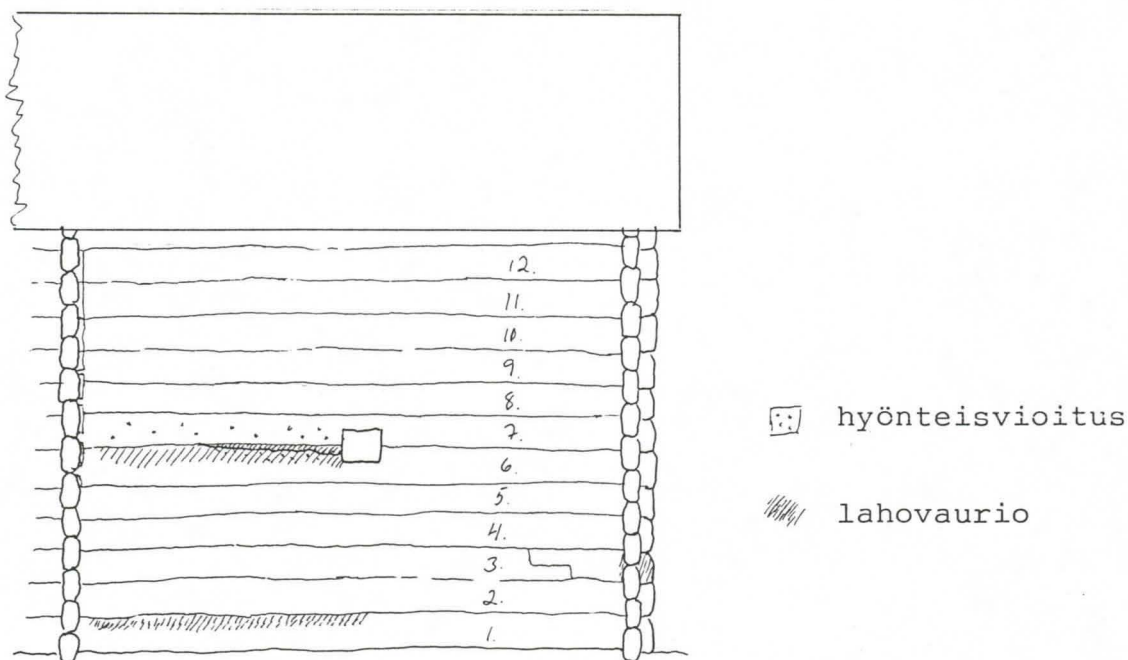
Ruumenhuoneen seinähirret ovat siirtyneet pois paikoiltaan massiinuoneen nurkkaliitoksesta siten, että 5.-9. hirren kohdalla siirtymä on 3-5 cm. 10.-12. hirsi on kokonaan liittämättä nurkkaan; hirsien päiden kohdalla on 5 cm:n levyinen rako.

1. hirsi: Ruumenhuoneen alin hirsi on laho ulkopuolelta yläosastaan. Sisäpuolelta se on hyväkuntoinen eikä lahokohdalla ole merkittävää vaikutusta sen kanto-ominaisuuksiin. (KUVA 11)

3. hirsi: Pohjoisnurkassa hirren pää on paikattu. Paikan pää on lahosalvokseen saakka. (KUVA 7)

6. hirsi: Hirren yläosassa on vesitasku luukun ja väliseinän välillä. Hirsi on täältä kohdin laho ja siinä on tuhohyönteisten vioitusjälkiä (\varnothing 1,5 - 2,5 mm). Hyönteisvaurio ei ole aktiivinen. (KUVA 9)

7. hirsi: Hyönteisvioitusta luukun ja väliseinän välillä. (KUVA 9)



PIIRROS 5. Ruumenhuoneen koillisseinän vauriot.

Hirsivauriot: Kaakkoisseinä

Kaakkoisseinä on suojaisassa paikassa isoladon päätyseinää vasten. Hirsien kuntoa ulkopuolelta ei pääse kunnolla tutkimaan. Sisäpuolella on muutamissa hirsissä kuivanutta lahoa ja vanhoja tuhohyönteisten lentoaukkoja. Viidennessä hirressä (alhaalta päin) on laajin laho- ja hyönteisvauriokohta. (Keskellä hirttä n.2m:n matkalta.) Vaurio ei ole aktiivinen.

Ruumen- ja massiinihuoneen välinen seinä on hyväkuntoinen. Se on ruumenhuoneen puolelta mustunut (nokinen?).

Ovet

Massiinuoneessa on lautaovi, jossa on ulkopuolella neljä oven poikki kulkevaa nauloilla kiinnitettyä puupienaa. Oven sisäpuolelle on naulattu lisäksi vinotuki. Saranat ovat sepän tekemät. Ovi on suljettu abloy-riippulukolla. Ovi on painunut jonkin verran alas päin. Kauimmaisena saranoista oleva ovilauta on haljennut ja se on korjatta naulaamalla sivusta laudanpuoliskot yhteen. Laudan alaosa on lohjennut pala pois (kuva 2,6). Muuten ovi ja sen vuorilaudat ovat hyväkuntoisia. Saranat ovat ruostuneet jonkin verran. Lukko on kärsinyt ulkoilmassa olost ja toimii hyvin nihkeästi.

Ruumenhuoneen ovi on lautaovi, jossa on puunauloilla kiinnitettyt pienat sisäpuolella. Pienojen kiinnitystä on vahvistettu naulaamalla ulkopuolelta. Oviaukon molemmiin puolin olevat vaarnat ovat kallistuneet rakennuksen luoteispäättyä kohti ja oven ja massiinuoneen välissä olevat hirrenpätkät ovat siirtyneet oviaukkoa kohden. Tällä ei kuitenkaan ole merkitystä oven toimivuuteen. Ovi ja sen vuorilaudat ovat hyväkuntoisia; sepäntekemät saranat ovat pinnasta ruosteessa, mutta toimivat. Ovessa on ulkopuolella rautainen haka. (KUVA 3)

Ikkunat

Massiinuoneessa on koillisseinällä sekä huoneen että vintin korkeudella pienet, matalat ikkunat. Huoneen ikkuna on yksi-, vintin ikkuna kaksiruutuinen. Molemmat ovat hyvässä kunnossa.

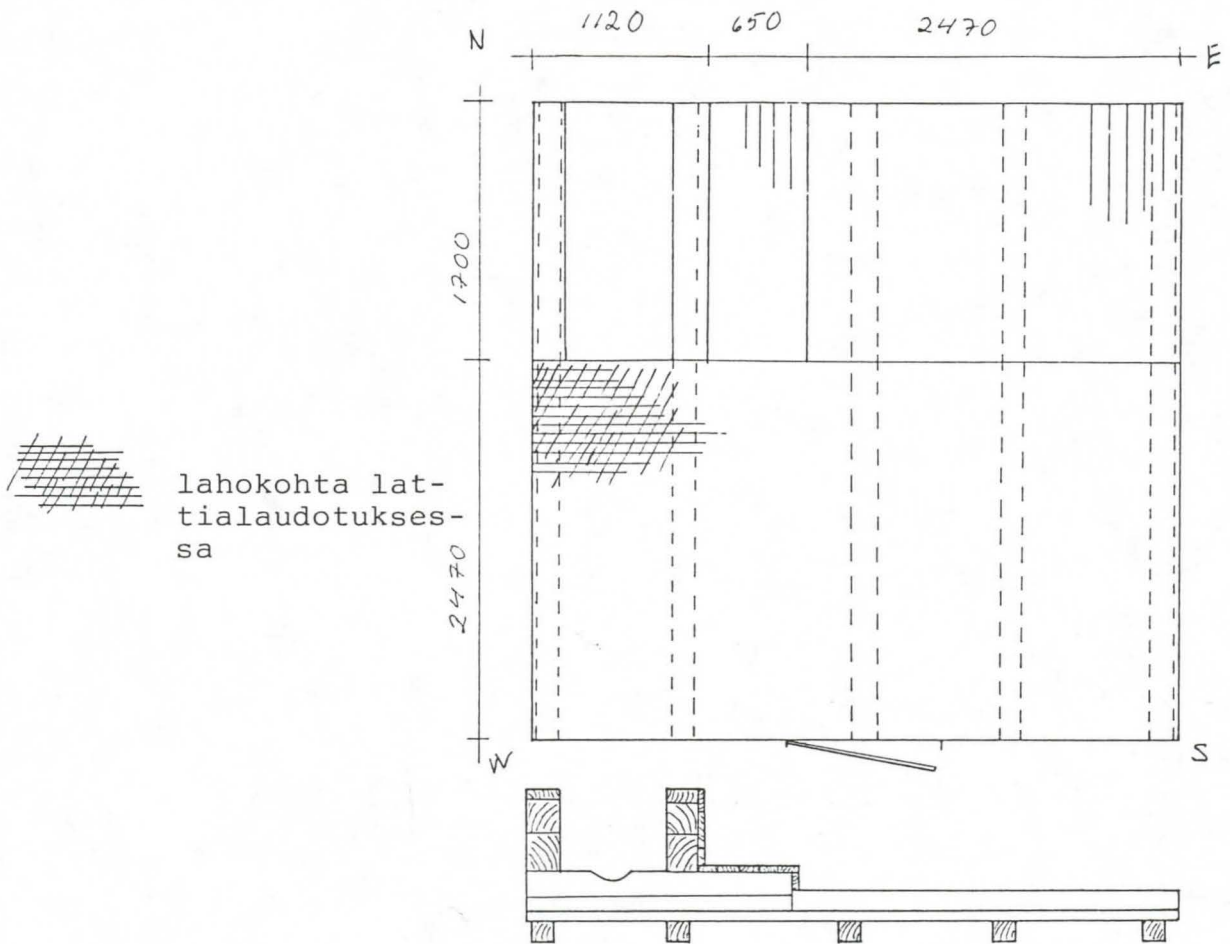
Lattiat

Molempien hirsihuoneiden lattiat on alunperin rakennettu siten, etteivät ne ole olleet kiinni muussa rakenteessa. Kun massiinuoneen lattia on vajonnut, on huoneen seinävierille naulattu neljän tuuman laudat tukkimaan syntyntä rakoa.

Ruumenhuoneen lattia on uusittu vuonna 1989. Lahonneet lattiankantajat ja lattialankut (150 x 150-200 mm, veistettyjä ja kanttaamattomia) korvattiin uusilla. Lattialankut tehtiin vanhasta hirstä entisten mallin mukaan.

Massiinuoneen lattia on rakennettu viiden poikittaisen kannattajan varaan. Huoneen koillisseinän puolella on koroke, jossa on ruumenhuoneen puoleisessa päässä hirsistä tehty alusta ruumenkoneelle. Koroke on laudoitettu. Varsinainen lattialaudoitus on paksua lautta (50 x 50-70 mm). Lattia on painunut lattialautoja myöten maahan. Eniten lattia on vajonnut pohjoisnurkasta koneen alta sekä koneen vierestä (piirros 6). Tästä kohdin lattialaudat ovat läpeensä lahot. Ilmeisesti lattian painuttua on seinävierille naulattu neljän tuuman lauta peittämään lattian ja seinän väliin syntyntä rakoa. Samanlainen lauta on laitettu sisäpuolelle myös pystynurkkiin. (KUVA 7 12-13)

Ruumenkoneen lisäksi on massiinuoneessa hyvin paljon erilaisia työkaluja ja muuta esineistöä. (KUVA 14)



PIIRROS 6. Massiinuoneen lattian rakenne.

Välikatto

Molemmilla hirsihuoneilla on erillinen välikatto. Välikatot on rakennettu rakennuksen poikki kulkevien kannattajien varaan. Massiinuoneessa välikaton laudoitus on tehty kantatusta sahalaudoista. Laudoitus on yksinkertainen. Massiinuoneesta on kulku rakennuksen vinttiosaan rappujen kautta. Myös ruumenkoneen yläpuolella on aukko massiinuoneen välikaton laudoituksessa. Välikatto on hyväkuntoinen.

Ruumenhuoneessa välikaton laudoitus on tehty kanttaamattomasta lomalaudoituksesta. Vinttiosaan pääsee kulkemaan vain massiinuoneen vintin kautta. Välipohjan päällä on edellisestä pärekaton uusimisesta jääneet päreenpalaset ja roskat. Välikatto on hyvässä kunnossa.

Vesikatto

Vesikatto on rakennettu kurkihirren, kahden pyöreän vuoliaisen ja sivuseiniin ylähirsien varaan. Pärekatto on uusittu v. 1985. Samalla on uusittu osa aluslaudoituksesta. Osa nykyisestä aluslaudoituksesta on kuitenkin vanhaa, leveää lautaa (mm. uralautaa). Osa vanhoista laudoista on lahovikaista. Muuten vesikatto on hyväkuntoinen.

RUUMENHUONE-MASSIINAHUONE: KORJAUSSUUNNITELMA

Koska rakennusta ei voi nostaa rikkomatta isolato-rakennukse kattoa, joudutaan poistamaan maata rakennuksen luoteisseinän viereltä noin 1,5 metrin leveydeltä. On kuitenkin varottava, ettei maa ala viettää rakennusta kohti, jolloin sadevedet valuvat rakennukseenpäin.

Hirsirungon vaurioista ruumenhuoneen ovenpielen ylähirrestä irronnut vaarna on lähinnä esteettinen vaurio. Rakennus on mukautunut muutokseen eikä hirsiseinää ryhdistämällä todennäköisesti saada vaarna omalle paikalleen.

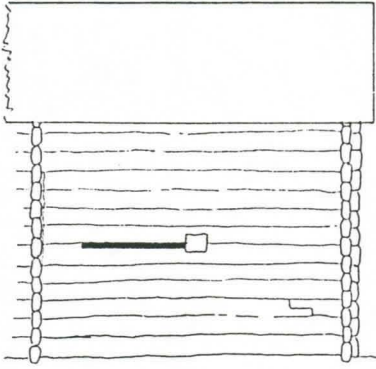
Ruumenhuoneen koillisseinän vesitasku (hirsi 6) paikataan käyttäen puutapeilla kiinnitettävää puupaikkaa (piirros 1-2). Paikkaus tehdään siten, että yllä oleva hirsi muodostaa tippanokan paikan yläpuolelle eikä sadevesi myöskään pääse valumaan paikan ja paikattavan hirren väliin.

Luoteisseinällä tarkistetaan hirren 11 ja 12 välissä olevien tuohien kunto ja tarpeen tullen lisätään uusia tuohia väliin. Tuohet asetellaan kuten entisetkin: valkoinen puoli alas päin (muuttuvat myöh. sään vaikutuksesta valkoisiksi myös toiselta puolelta).

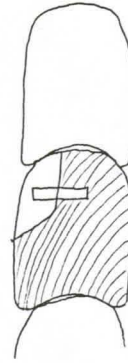
Massiinahuoneen oven haljenneen laudan korjaus tarkistetaan (irronneet laudanpuoliskot on naulattu yhteen; naulaus korjataan). Lohkenneen laudanpalan paikalle laitetaan paikka, joka kiinnitetään naulaamalla pienoihin.

Massiinahuoneen lattia avataan. Seinäviertä kiertävät laudat irroitetaan ja merkitään. Lattialaudat merkitään sitä mukaa kun ne irroitetaan ja samat merkinnät tehdään lattian piirustukseen (liite 1). Purkamisen aloitetaan masiinan vierestä, pahiten vaurioituneesta kohdasta. Laudoitusta puretaan aluksi vain sen verran, että päästään arvioimaan lattiankannattajien kunto. Lahonneet kannattajat korvataan samankokoisilla kannatushirsillä. Lattialaudoista uusitaan vain ne osat, jotka ovat lahonneet käyttökelvottomiksi. Nykyiselläänkin lattialaudotuksessa on käytetty lyhyitäkin laudanpätkiä, joten lahovikaisesta laudasta poistetaan vain lahonnut osa kuitenkin siten, että vanhan ja uuden laudan päät ovat tukevasti kannattajien päällä. Koillisseinän vierellä olevaa korokeosaa käsitellään kokonaisuena ja tunkataan ylös päin tarvittaessa.

Kun lattialistat on purettu, määritellään lattian alkuperäinen korkeus, joka säilytetetään korjauksen jälkeenkin samana. Ennen latti an korjausta on massiinahuone tyhjennettävä ja sen runsaalle esineistölle löydettävä sopiva säilytyspaikka korjauksen ajaksi.



PIIRROS 1. Ruumenhuoneen koillis-
seinän korjattava kohta.



PIIRROS 2. Paikkausperiaate.

LIITE 1: Massinahuoneen lattialautojen numerointi

1			
2			
3a		3b	
4			
5			
6a		6b	
7			
8			
9			
10a		10b	
11a		11b	
12a		12b	
13a			13b
14a		14b	
15a			15b
16			
17			

0

LIITE 2

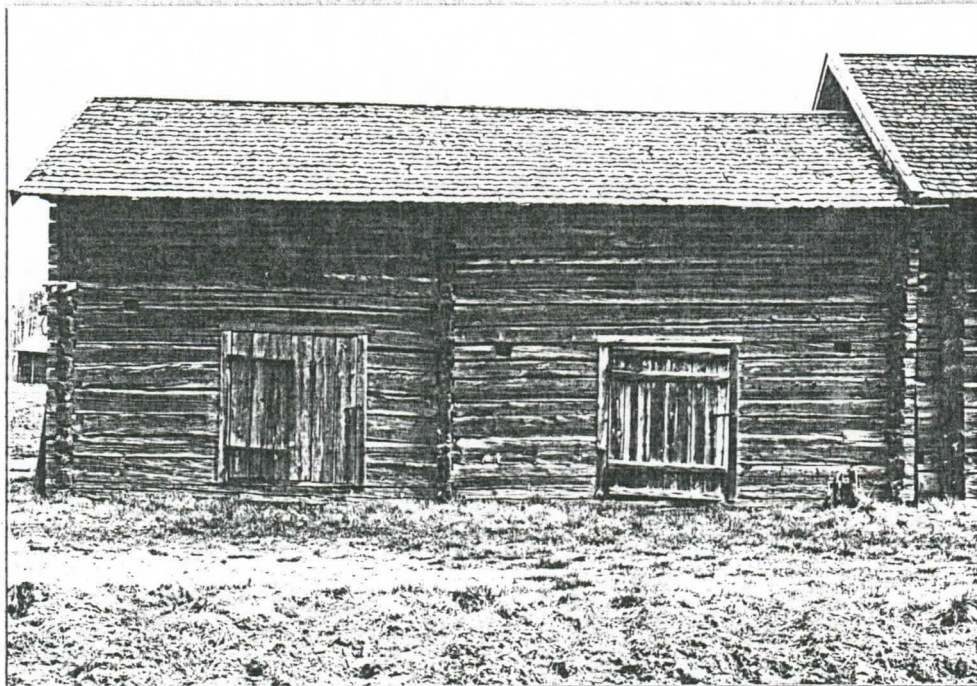
RUUMENHUONE-MASSIINAHUONE: KUVAT

1. Ruumenhuone-massiinahuone; lounaisseinä (neg.rho 95550).
2. Massiinahuoneen ovi (neg.rho 95562).
3. Ruumenhuoneen oviaukko (neg.rho 95553).
4. Ruumenhuone-massiinahuone; koillisseinä (neg.rho 95551).
5. Luoteispääty (neg.rho 95552).
6. Massiinahuoneen oven lohjennut lauta (neg.rho 95563).
7. Koillisseinän kolmannen hirren (alhaalta päin) hirsipaikka pohjoisnurkassa (neg.rho 95558).
8. Länsinurkkaa (neg.rho 95555).
9. Koillisseinän vesitasku (6. hirsi), laho- ja hyönteisvaurio seitsemännessä hirressä (neg.rho 95559).
10. Länsinurkkaa; alahirret (neg.rho 95556).
11. Ruumenhuoneen koillisseinän alahirsi; vesitasku (neg.rho 95557).
12. Massiinahuoneen lattian lahovaurio (neg.rho 95560).
13. Massiinahuoneen lattiiaa ja viljanpuhdistimen hirsijalusta (neg.rho 95561).
14. Massiinahuoneen pohjoisnurkkaa sisältä sekä viljanpuhdistin (5521:380).
15. Massiinahuoneen koillisseinä ja isoladon pääty (neg.rho 95564).

Kuvat 1-13 ja 15 valok. Kaisu Siika-aho v. 1990.

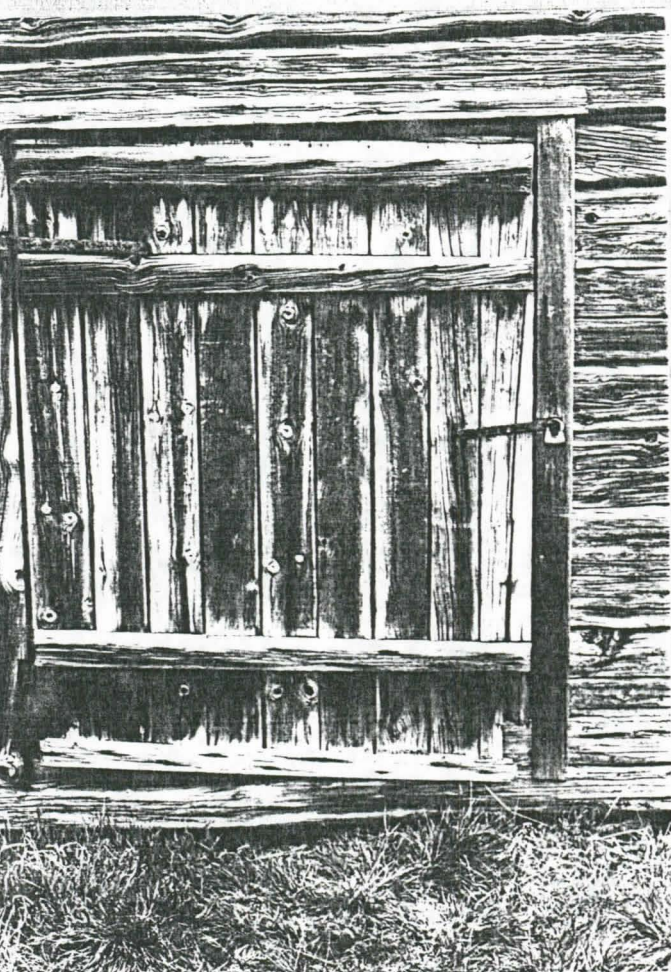
14 valok. Pirkko Ryömä v. 1991.

RUUMENHUONE - MASSIINAHUONE



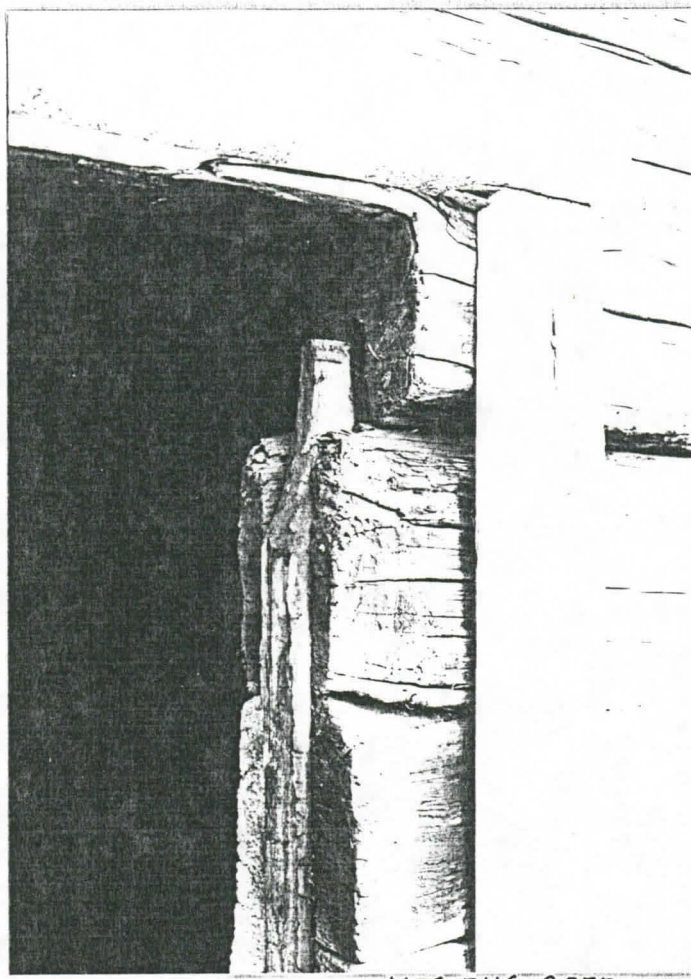
1. LOUNAISSEINÄ

NEG. RHO. 95550



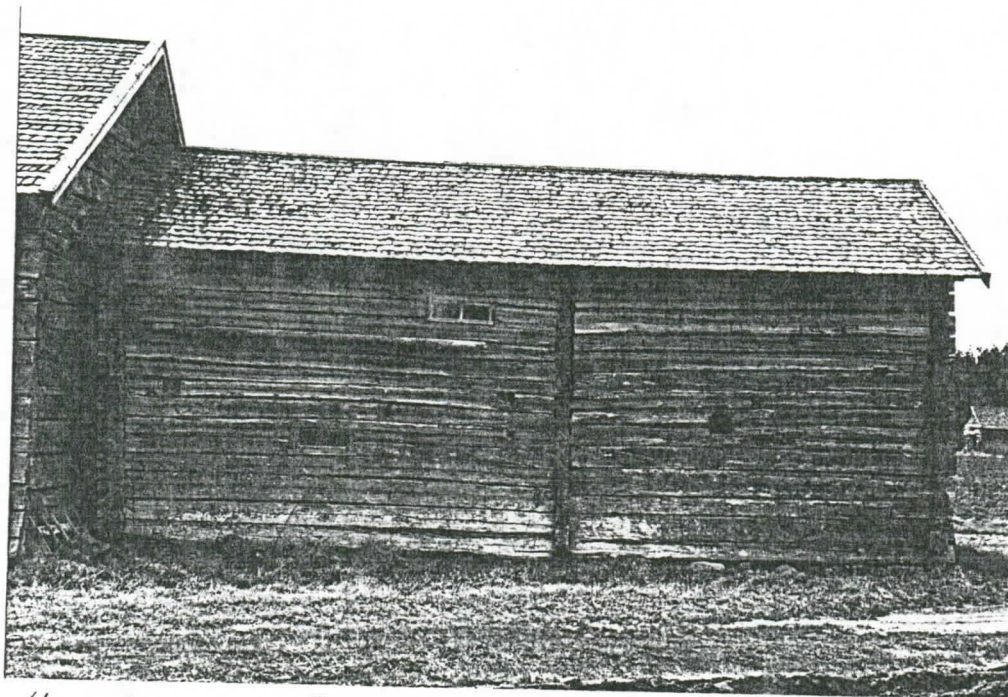
2. MASSIINAHUONEEN OVI

NEG. RHO. 95562



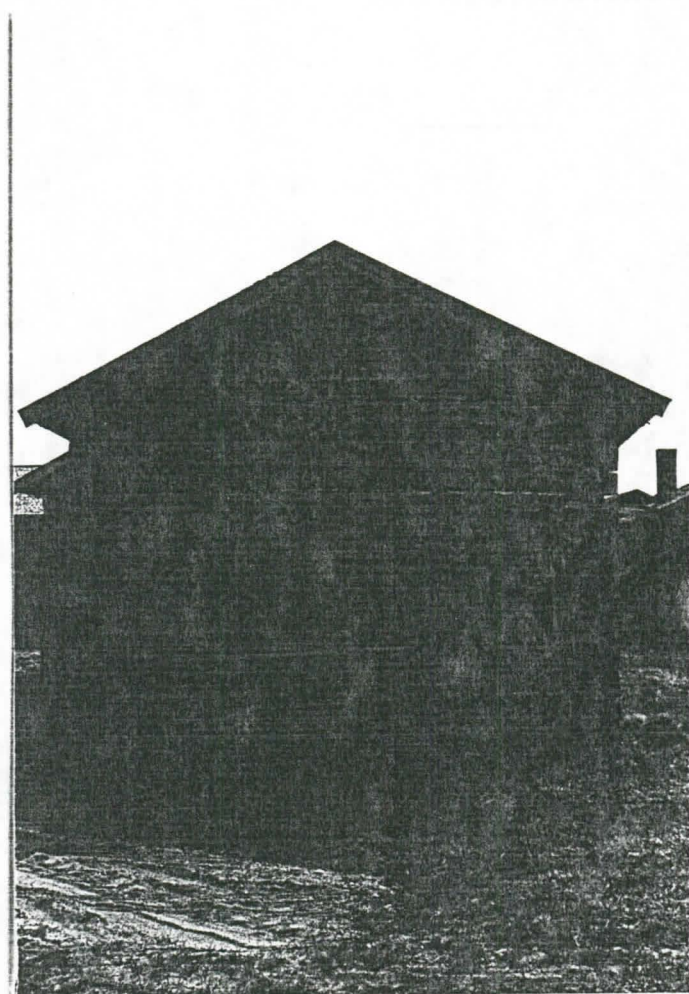
3. RUUMENHUONEEN OVIKUKKO

NEG. RHO. 95553



4. KOILLISSEINÄ

NEG. RHO 95551



5. LUOTEISPÄÄTY

NEG. RHO 95552

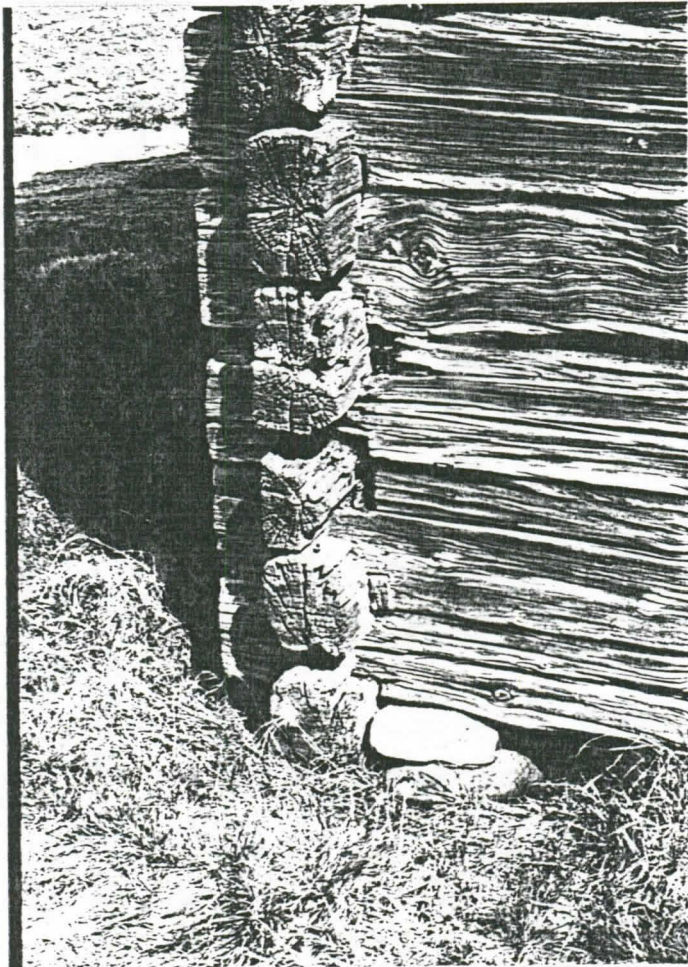


6. MASSIINAHUONEEN OVI NEG. RHO 95563

ROUMENHUONE - MASSIINAHUONE



7. KOIKLISSEINÄN 3. HIRSI (ALHAALTA NEG. RHO, 95558
PÄIN); HIRSIPAIKKA POHJOISNURKASSA



8. LÄNSINURKKA NEG. RHO. 95555

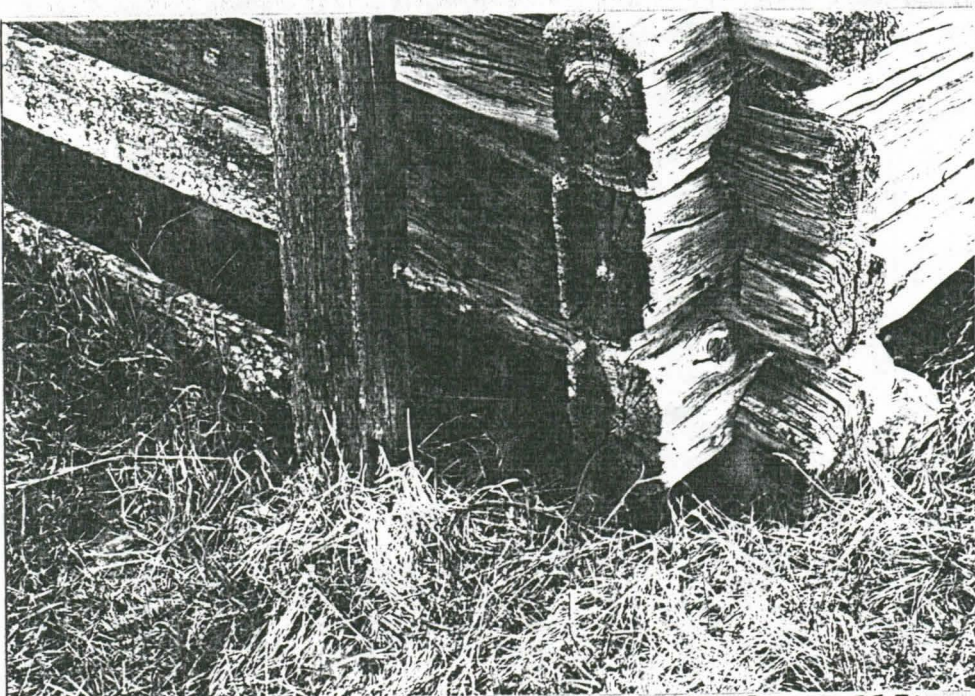
RUUMENHUONE-
MASSIIWA HUONE



KOILLISSEINÄ;
VESITASKU JA
LÄHO - JA HYÖN-
TEISVAURIO

9.

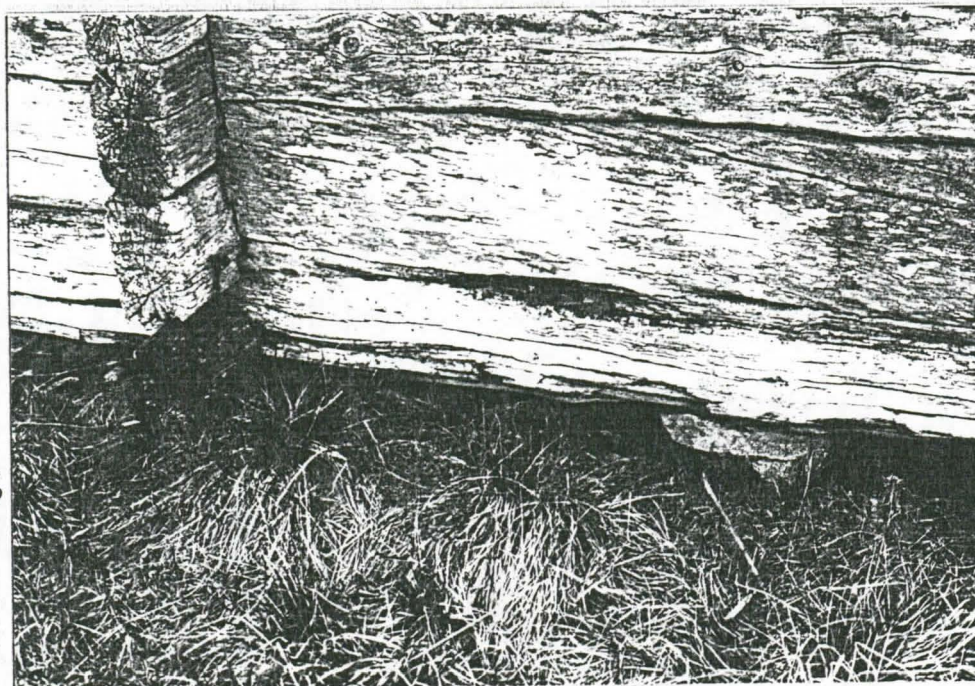
NEG. RHO. 95559



LÄNSINURKKA

10.

NEG. RHO. 95556



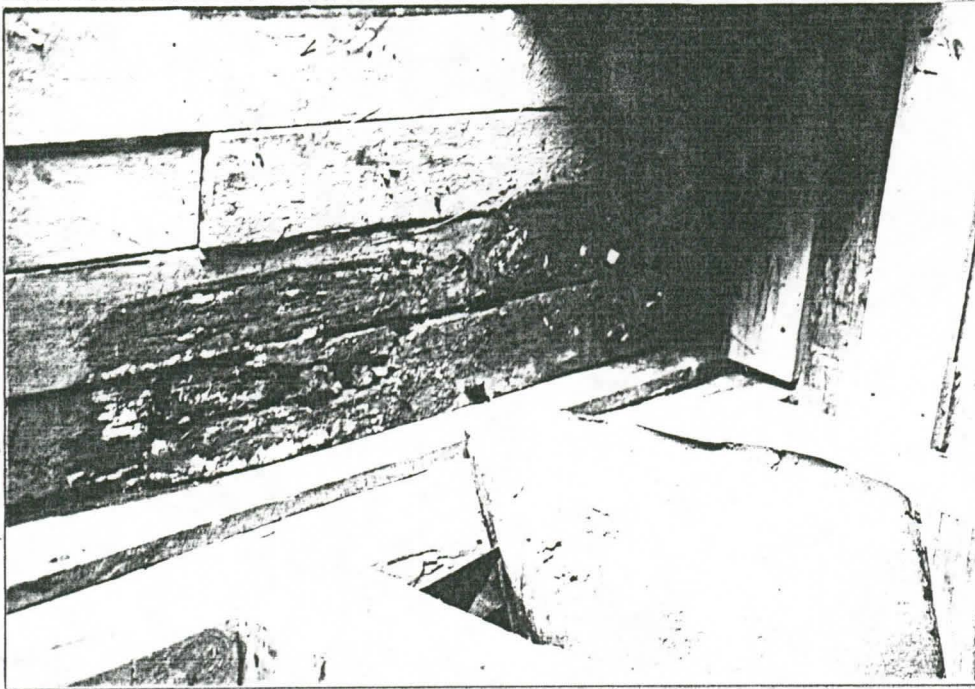
RUUMENHUONEEN
KOILLISSEINÄN
ALAHIRSI; VESI-
TASIKU

11.

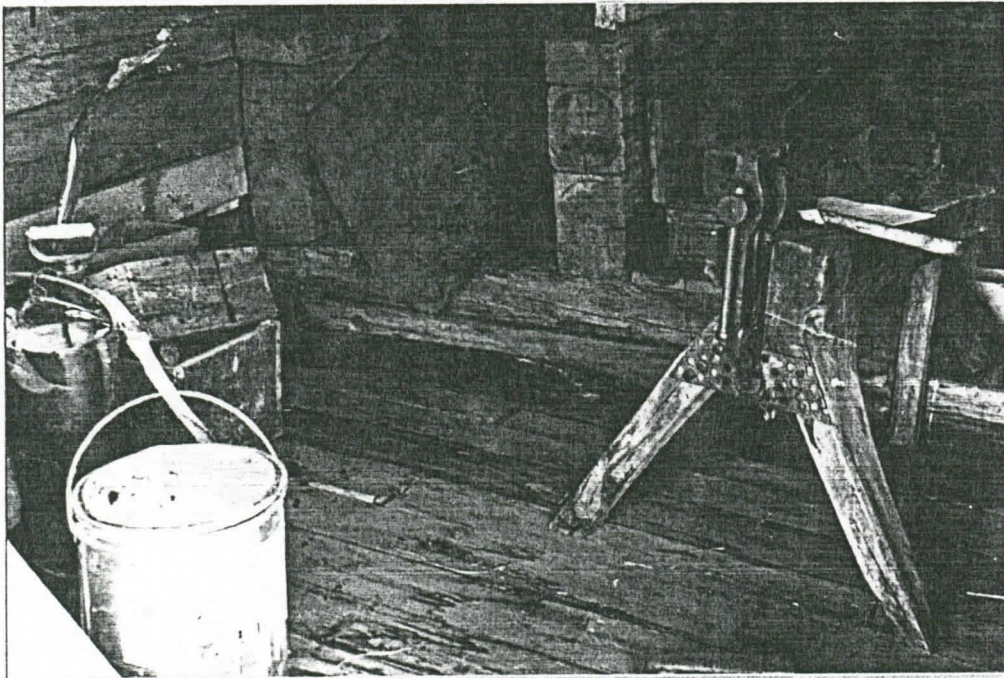
NEG. RHO. 95557

VAIKO. VAIKO SIKA-AHO

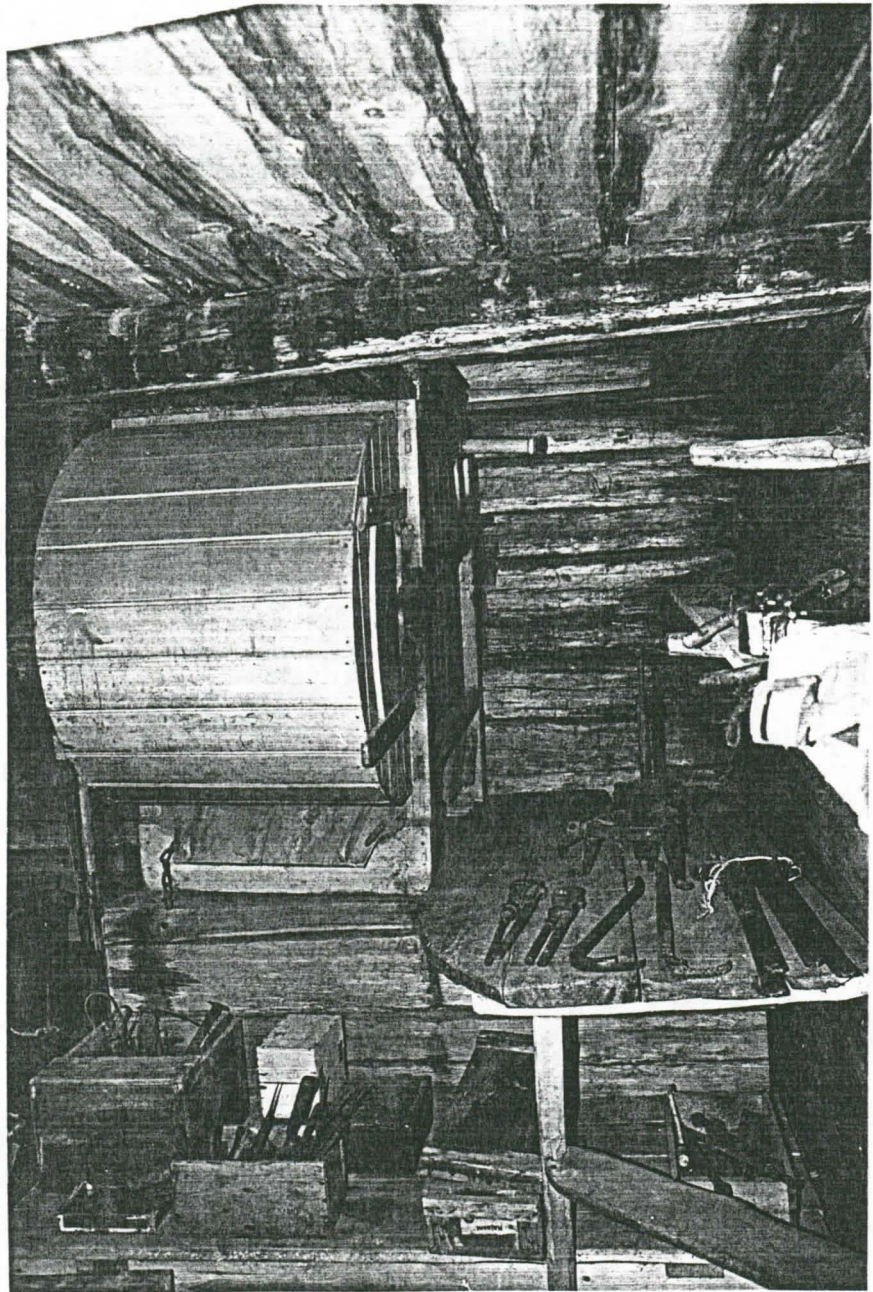
MASSIINAHUONE



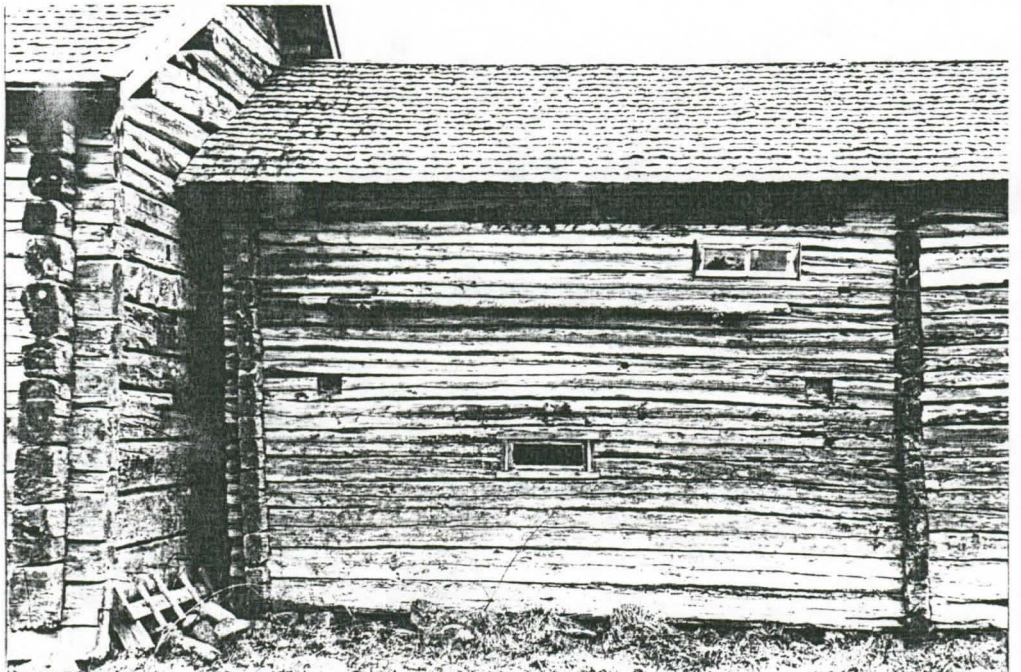
12. MASSIINAHUONEEN LATTIA; NEG. RHO . 95560
LAHOVAURIO



13. MASSIINAHUONE; INTERIÖÖRI NEG. RHO 95561
-VILJANPUHDISTUSKONEEN HIRSINALUSTA



14. MASSIINAHUONE; POHJOISNURKKA
5521:380
SISÄLTÄ SEKÄ VIJANPUHDISTIN, VALOK. PIIRKKO RYÖMÄ 1991



15. MASSIINAHUONEEN
KOLLISSEINÄ JA ISO-
LADON PÄÄTY