

**HAAPAKOSKEN MASUUNIN RESTAUROINTI**  
- Kertomus vuosien 1997-99 töistä

**Karim Peltonen**  
Museovirasto / rakennushistorian osasto

# HAAPAKOSKEN MASUUNIN RESTAUROINTI

Itä-Suomen lääni, Etelä-Savon maakunta

**Pieksämäen mlk, Haapakoski  
Masuunin restaurointi**

**Museoviraston rakennushistorian osasto 1997 - 1999**

**Rahoittaja:** työministeriö

**Suunnittelija:** Arkkitehtitoimisto H.Puurunen Oy, Lapinlahti  
Insinööritoimisto J. Väisänen Ky, Joensuu

**Urakoitsija:** Rakennuskorjaus Rainio Oy, Nummela

**Kustannukset:** 1997 - 1999 yht. 2 550 000 mk

## **Dokumentit:**

Hankeasiakirjat Museoviraston rakennushistorian osaston arkistossa  
(MV:RHOA)

Valokuvat MV: RHOA

DIA 41324 - 41332 (1998)

MV 122878 - 122 885 (1997)  
122926 - 122939 (1998)  
123042 - 1223047 (1998)

Piirustukset MV:RHOA

Julkisivu etelään 1:50, T. Hirvonen ja A.Valo 14.8.1997  
Asemapiirros 1:200, T. Hirvonen ja A. Valo 20.8.1997

## 1. Johdanto

Haapakosken yhä toiminnassa oleva tehdas sijaitsee Pieksämäen maalaiskunnassa, Etelä- ja Pohjois-Savon rajalla, Pieksäjärvestä Haapajärveen laskevan Haapajoen yläjuoksulla. Huolimatta siitä, että Haapakoski on nykyaikainen teollisuuslaitos, on se monella tavoin säilyttänyt luonteensa vanhana, erämaiden keskelle perustettuna teollisuusyhteisönä, Erkki Härön sanoin "säilyttänyt teollisen erämaaluonteensa". Suurelle yleisölle Haapakoski lienee nimenä tutuin paikkakunnan suuren pojan, nimimerkki Outsiderin eli kirjailija Arne Haapakosken nimestä.

Vuonna 1997 työministeriö myönsi Museovirastolle työllisyystyöohjelmassa 2,5 Mmk:n määrärahan Haapakosken ruukin masuunin kunnostamiseen. Alunperin työ oli määrä saada valmiiksi kolmessa vuodessa, mutta ilmenneiden ongelmien vuoksi hanke on viivästynyt ainakin vuodella. Masuunin restaurointi aloitettiin kesällä 1997 ja päätettiin tilapäisesti varojen puutteeseen syksyllä 1999. Tämä raportti on katsaus vuosien 1997-1999 töihin.

## 2. Haapakosken ruukki ja masuuni

Haapakosken ruukin historia alkaa vuodesta 1842, jolloin pieksämäkeläinen kapteeni Johan Erik Molander sai privilegion ruukin perustamiselle Haapajoen Myllykoskelle. Ruukki toimi yhtäjaksoisesti aina vuoteen 1876, jolloin se taloudellisten vaikeuksien vuoksi tilapäisesti suljettiin. 1880-luvun lopulla tehdas käynnistettiin uudelleen, mistä lähtien se on ollut yhtäjaksoisesti käynnissä aina tähän päivään saakka. Haapakoski onkin ainoa itäsuomalaisista järvimalmiruukeista - nykyisin Venäjään kuuluvan Värtsilän ohella - jossa toiminta yhä perustuu metalliteollisuuteen.

Haapakosken ruukki tuotti alunperin takkirautaa muualla jalostettavaksi, mutta 1800-luvun loppupuolella tehtaaseen omaa jalostusastetta lisättiin. Vuonna 1896 tehtaalle valmistui uusi pystyvalimo, jossa valmistetuista putkista tuli tehtaaseen päätuotteita. Oman takkiraudan tuotannon lakattua vuonna 1904 tehdas käytti ulkomailta, lähinnä Englannista ostettua raaka-ainetta. Putkivalimotoiminta jatkui Haapakoskella poikkeuksellisen pitkään, aina vuoteen 1986 saakka. Nykyisin tehdas on erikoistunut konepajatoimintaan valmistuen suurikokoisia teollisuusventtiileitä mm. öljy- ja kaasuteollisuudelle. Valimotoiminta ruukilla käynnistettiin koemielessä uudelleen vuonna 1999. Tehtaalta saatujen tietojen mukaan tavoitteena on valaa itse tehtaalla tarvittavat venttiileiden aihiot.

Haapakosken ruukin tuotantolaitokset sijaitsevat Haapajoen varressa, kivisen masuunin ympärille ryhmittyneinä. Ruukin alue on suhteellisen laaja ja jakautuu toiminnallisesti useaan eri vyöhykkeeseen. Ruukin alueen ytimen muodostavat masuuni, valimo- ja konepajarakennukset. Heti näiden vieressä ovat tehtaaseen konttori ja ruukinkartano. Uloimpana sijaitsevat työväenasunnot, jotka on rakennettu pääasiassa aluetta sivuavan maantien varteen. Ruukkikonaisuuden ulkovyöhykkeen muodostavat asutusta ympäröivät pellot.

Ruukin alue on säilynyt erittäin hyvin ja varsinkin uudisrakentaminen on alueella ollut vähäistä. Tuotantorakennukset ovat alkuperäistä vastaavassa asussaan ja suurin osa

työväenasunnoista yhä paikoillaan. Ruukinalue onkin seutukaavassa luokiteltu säilytettäväksi kohteeksi ja vanha masuuni kiinteäksi muinaisjäännökseksi. Ongelmana alueella kuitenkin on, ettei nykyinen omistaja ole juuri kiinnostunut kokonaisuuden säilyttämisestä tai kehittämisestä.



Haapakosken masuuni  
ennen sortumista  
kuva MV/RHO

Haapakosken tärkein teollisuushistoriallinen monumentti on sen vanha masuuni. Ulkomuureiltaan harmaakivinen rakenne on noin 11 metriä korkea ja pohja-alaltaan hieman yli 100 m<sup>2</sup> (10 x 10m). Rakenne on sidottu tiheällä ankkuriraudoituksella ja sitä on myöhemmin tuettu vielä ulkopuolelta kiertävin vetotangoihin. Masuuni rakennettiin vuonna 1859, ruukin ensimmäisen, vuonna 1843-44 rakennetun masuunin tuhouduttua onnettomuudessa (masuunin sula sisältö tulvi ulos vaurioittaen rakenteen ja polttaen lähes koko ruukin rakennuskannan). Nykyinen masuuni oli käytössä aina vuoteen 1904, jonka jälkeen se muutettiin vesitorniksi. Muutostyön yhteydessä kranssin lautarakenteinen suoja purettiin ja tilalle rakennettiin kahdeksankulmainen tiilinen rakennus, nk. lanterniini, jota ympäröi tiilipilareiden varassa ollut metallikaide. Varsinainen vesisäiliö oli sijoitettuna rakennuksen sisälle ja tuettu rataiskoin masuunin suuaukkoon. Vesitornivaiheen muutostöiden yhteydessä masuunin hormi- ja laskurinta muurattiin tiilellä umpeen.

Kuinka kauan masuunia käytettiin vesitornina, on epäselvää, mutta vanhojen valokuvien perusteella mm. kranssia kiertänyt kaide ja joitakin muita osia purettiin jo ennen 1970-lukua. Vuonna 1982 tehdyn ruukki-inventoinnin yhteydessä rakenne todettiin huonokuntoiseksi ja pikaisia korjaustoimenpiteitä vaativaksi. Valitettavasti toimenpiteisiin ei kuitenkaan ehditty tarttua ja rakenne luhistui osittain vuonna 1983. Sortumisen jälkeen masuunia raivattiin jonkin verran maanomistajan toimesta, mutta muuten se sai jäädä sellaisenaan olemaan.



Masuuni sortumisen jälkeen. Kuva: MV/RHO

Kiinnostus Haapakoskea kohtaan teollisuushistoriallisena muistomerkkinä virisi jo 1980-luvulla, ja heti masuunin sorruttua Museovirasto esitti työllisyysvarojen myöntämistä sen kunnostamiseen. Useista aloitteista huolimatta konkreettisia toimenpiteitä ruukinalueella suoritettiin ensi kerran vasta 1990-luvun puolivälissä, jolloin tuotantorakennusten julkisivu- ja kattovaurioita korjattiin eri lähteistä kootulla rahoituksella. Vastuutahoina hankkeessa olivat Mikkelin lääni ja Pieksämäen maalaiskunta. Museoviraston työllisyystyöohjelmaesitykseen Haapakoski otettiin mukaan 1990-luvulla, ja vuonna 1997 rahoitus hankkeelle saatiin.

### **3. Masuunin restaurointi**

#### **Tavoitteet**

Museoviraston työn välittömänä tavoitteena oli raivata ja osittain rekonstruoida masuunin raunio ja siten vakauttaa sen tila ja ehkäistä lisävahinkojen synty. Suunnittelussa oli myös esillä masuunin lähiympäristön kohentaminen ja maisemointi. Lisäksi keskustelua käytiin ruukinalueen matkailullisen käytön edellytyksistä sekä mahdollisuuksista liittää Haapakoski osaksi laajempaa itäsuomalaista järvimalmireittiä. Masuunityömaan vietyä odotettua enemmän resursseja, jouduttiin ympäristötöiden valmistelusta luopumaan. Samoin ruukinalueen matkailullisen käytön edellytykset tuntuvat olevan pienet, omistajan mielenkiinnon puutteesta johtuen.

## **Yhteistyötahot, työn organisointi**

Kohteen rakennuttamisesta, työmaan valvonnasta ja antikvaarisesta seurannasta vastasi Museovirasto. Rakennuttamista vastasi suunnittelija, RI Erkki Törmi, antikvaarisesta valvonnasta ja kohteen sisällöllisestä suunnittelusta osa-aikainen tutkija, FM Karim Peltonen. Suunnittelua varten Museovirasto teki sopimukset Arkkitehtitoimisto H. Puurunen Oy:n ja Insinööritoimisto J. Väisänen KY:n kanssa sekä urakointia varten Rakennuskorjaus Rainio Oy:n kanssa. Kohteen pääsuunnittelijoina toimivat arkkitehdit Hannu Puurunen ja Satu Karjalainen. Rakennesuunnittelusta vastasi RI Juhani Väisänen.

Yhteistyötahoina hankkeessa olivat maanomistaja Haapakosken tehdas Oy, Etelä-Savon ympäristökeskus sekä Pieksämäen maalaiskunta.

## **4. Hankkeen eteneminen**

### **Työmaa ja Suunnittelu**

Masuunin restauroinnin lähtökohdaksi päätettiin, että sortunut rakenne raivataan ja ladotaan uudelleen paikalleen. Niinpä hankkeen ensimmäinen työkausi käytettiin pääasiassa masuuninraunion tilapäiseen tukemiseen ja sortumamassojen raivaamiseen. Työmaa käynnistyi heinäkuussa 1997 kasvillisuuden raivauksella, jonka jälkeen masuunin juurella virtaavan kanavan kivistä ladottu seinämä tuettiin masuunin puoleiselta rannalta syvätyttämällä se Parmulla. Toimenpidettä perusteltiin ennen kaikkea turvallisuussyillä - pelkona oli, että mahdollinen työkoneiden käyttö saattaisi romauttaa seinämän - mutta taustalla vaikuttivat myös maanomistajan sitkeät pyrkimykset saada kanavan seinämät vahvistetuiksi työmaan kustannuksella. Raivaustöissä masuunin juurelle ja jokeen pudonneet kivet poistettiin koneellisesti ja siirrettiin sopivaan paikkaan odottamaan uudelleenladontaa. Työn edistyessä edistyessä rakennetta tuettiin Parmulla, erityisesti sortumapinnalla, missä irralleen jääneet kivet vaaransivat työskentelyä.

Kun raivauksessa oli saavutettu vanha maanpinnan taso, masuuni ympäröitiin työtelinein ja suojattiin niiden varaan tehdyllä tilapäiskatoksella. Rakenteen ylönosto aloitettiin syksyllä 1997. Jo heti alussa masuunin läntisen rintapinnan (laskurinta) tuennassa ilmeni ongelmia ja rakenteen lujuuden parantamiseksi se tuettiin kivistä ladotun maskin taakse piilotetulla teräsbetonipalkilla. Ladontatyön yhteydessä masuunin julkisivuun palautettiin alkuperäisten vetotankojen ankkurointia vastaavat metallisokat, jotka teetettiin Rauta-aika Oy:ssä. Ankkurit ovat kuitenkin pelkkä koriste eikä niillä ole aikaisempaa rakennetta sitovaa funktiota. Työmaan valvonnassa sattuneen lipsahduksen vuoksi rautoja on myöskin uudelleenladotussa osassa huomattavasti tiheämmässä kuin niitä alunperin on ollut.

Suunnittelun osalta Museovirastolla käytyjen keskustelujen ja suunnittelijan esittämien eri vaihtoehtojen perusteella päädyttiin lopulta ratkaisuun, jonka mukaan masuunille palautetaan sillä ennen sortumista ollut asu siten, että rakenteen päällä ollut pieni vesisäiliön suojarakennus (nk. lanterniini) toteutetaan puusta alkuperäisen tiilen sijaan. Uudelleenladontatyön edettyä verraten hitaasti masuunin suojakatosratkaisu palautettiin kuitenkin uudelleen keskusteluun. Suunnittelijan toimittaman aineiston perusteella

ratkaisua muutettiin, ja keväällä 1998 hyväksytyn periaatteen mukaisesti masuuni päätettiin suojata yksinkertaisella, puisella pyramidikatoksella. Kesän 1998 aikana päädyttiin myöskin ratkaisuun, jonka mukaan masuunin sortunut osa jätettiin latomatta kokonaan uudelleen. Osittain avoimen masuunirakenteen on ajateltu toimivan joskus tulevaisuudessa opetusvälineenä, jolla rakenteen havainnollistaminen on mahdollista. Kiviladonnan osalta työ oli tarkoitus saada valmiiksi jo vuoden 1998 aikana, mutta erilaisten viivästysten vuoksi työmaa jouduttiin pysäyttämään jo kesän lopulla, ennen kuin ladontatyö oli saatu valmiiksi.

Vuoden 1999 työt käynnistettiin toukokuussa, jolloin jatkettiin ladontatyön viimeistelyä ja rakenteen tukemista syvätäytöllä. Työmaan käynnistymistä haittaisi maanomistajan työmaa-alueelle kanavan pohjalta läjittämä maa, jonka poistoon kului aikaa. Masuunin kivityöt saatiin valmiiksi elokuun loppuun mennessä, jolloin myös työmaa pysähtyi rahoituksen loppumiseen.

Alunperin hankkeen oli määrä valmistua vuonna 1999, mutta masuunin raivaus- ja uudelleenladontatyön edistyttyä paljon oletettua hitaammin, hankkeessa on jouduttu tilanteeseen, jossa masuunin ladontatyöt ovat valmiina, mutta pysyvä suojakatos toteuttamatta. Museovirasto esitti n. 350 000 mk:n lisärahoitusta jo vuodelle 1998. Rahoitusta ei kuitenkaan myönnetty. Vuodelle 2000 Museovirasto on anonut vastaavansuuruista jatkoa, mutta tätä kirjoitettaessa ei rahoituspäätöstä vielä ole tullut. Lisärahoituksella masuuni on tarkoitus saada pysyvästi suojattua sekä sitä ympäröivä alue maisemoitua.

### **Tutkimus-, dokumentointi ja valvonta**

Työmaan toimintaa seurattiin ja ohjattiin satunnaisin suunnittelijan ja Museoviraston edustajien käynnein. Pysyvää valvontaa ei työmaalle järjestetty. Rakenteen eteläjulkisivu mitattiin Museoviraston piirtäjien toimesta kesällä 1997, missä yhteydessä laadittiin myös masuunin ympäristöstä asemapiirros. Lisäksi työmaata on eri käyntien yhteydessä dokumentoitu kuvaamalla. Otetut kuvat on luetteloitu ja talletettu Museoviraston rakennushistorian osaston arkistoon.

Mikäli töitä jatketaan, on syytä huomata, että mahdolliset maisemointityöt masuunin juurella tulee tehdä arkeologin valvonnassa. Masuunin raastuvan ja sen vieressä olleen vasarapajan jäänteet ovat melko lähellä maanpintaa ja niiden vaurioituminen maastoa tasattaessa on mahdollista. Työmaan aikana asiaan liittyviä valmisteluita suunniteltiin, mutta rahoituksen riittämättömyyden tultua ilmi, myös tutkimusvalmistelut jätettiin kesken.

### **5. Yhteenveto**

Masuunin restauroinnin onnistumista ei toistaiseksi voida arvioida, koska rakenne on yhä vailla pysyvää suojaa. Periaatteessa kuitenkin hankkeen venähtäminen ennakoitua pidemmäksi ja pysähtyminen varsin kriittisessä vaiheessa on tulkittava epäonnistumiseksi. Koska jatkossa tällaisilta tilanteilta tulisin kaikin tavoin välttyä, on hankkeeseen kielteisesti vaikuttaneet syyt syytä arvioida. Päällimmäisenä ongelmana voidaan pitää sitä, ettei hanketta sen pitkästä vireilläolosta huolimatta oltu juurikaan valmisteltu. Työhön ryhdyttiin siten monella tapaa suunnittelemattomasti, jolloin myös urakoitsijan

sitouttaminen hankkeeseen vaikeutui. Suunnittelu hankkeessa toimi hyvin, mutta Museoviraston oma päätöksenteko ja varsinkin esitettyihin suunnitelmiin perehtyminen ansaitsee huonon arvosanan. Päätöksenteko viivästyí ja päätökset tehtiin lopulta varsin pinnallisen perehtymisen pohjalta. Tilannetta kuvastaa hyvin se, että lopulliset restaurointitavoitteet saatiin muotoiltua vasta kevään-kesän 1998 kuluessa. Vastuu epäonnistumisesta ei kuitenkaan ole Museoviraston, myös hankala maanomistaja vaikeutti työtä ja aiheutti jopa suoranaista haitantekoakin työmaalle.

Koska virheistä tulisi oppia, on syytä painottaa, että mikäli masuunin kunnostusta Haapakoskella jatketaan, tulee työn tavoitteet ja aikataulu suunnitella ja päättää hyvissä ajoin ennen työmaan käynnistämistä. Näin työvaiheessa vältytään turhalta epävarmuudelta ja resurssien haaskaukselta, kun työmaa voidaan sitouttaa rakennuttajan päämääriin.

Helsingissä 6.3.2000,



Karim Peltonen, tutkija

Liitteet: Kuvaluettelo  
Kuvia ja karttoja Haapakoskelta (ei lähdetietoa)  
Mittausten kopiot (2 kpl)



## PIEKSÄMÄEN MLK Haapakosken ruukki / K. Peltonen

Negatiivit RHO 122878 - 122885 1997

Tarkastuskäyntiin liittyviä kuvia

122878	Masuuni
122879	Masuuni
122880	Masuuni
122881	Masuuni
122882	Masuuni
122883	Yleiskuvia ruukin alueelta
122884	Yleiskuvia ruukin alueelta
122885	Yleiskuvia ruukin alueelta

Negatiivit RHO 122926 - 123047 1998

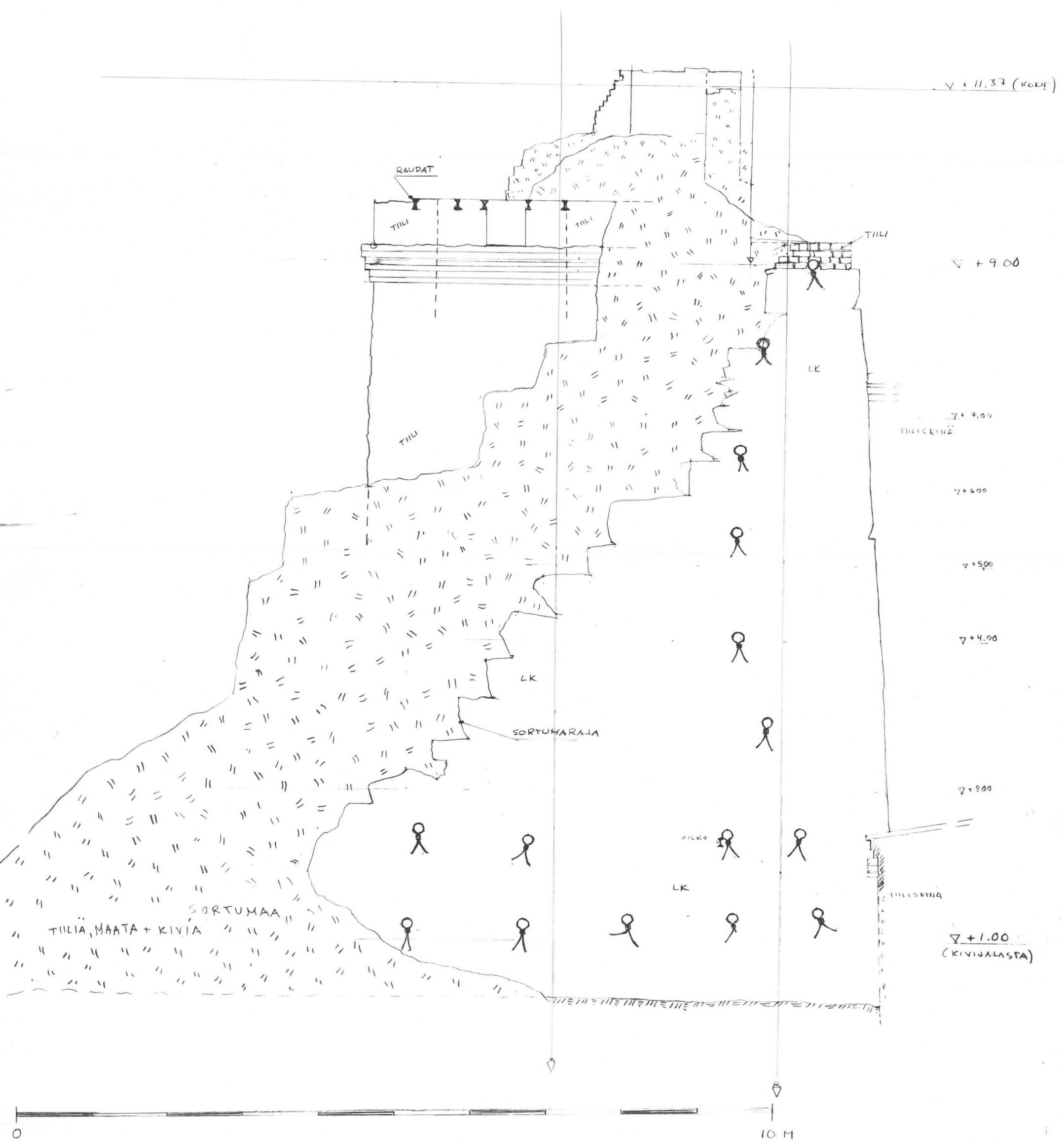
Restaurointityömaahan liittyviä kuvia

122926	Yleiskuvia ruukin alueelta
122927	Yleiskuvia ruukin alueelta
122928	Yleiskuvia ruukin alueelta
122929	Yleiskuvia ruukin alueelta
122930	Yleiskuvia ruukin alueelta
122931	Yleiskuvia ruukin alueelta
122932	Yleiskuvia ruukin alueelta
122933	Yleiskuvia ruukin alueelta
122934	Yleiskuvia ruukin alueelta
122935	Yleiskuvia ruukin alueelta
122936	Yleiskuvia ruukin alueelta
122937	Yleiskuvia ruukin alueelta
122938	Masuuni
122939	Masuuni
123042	Masuuni
123043	Masuuni
123044	Masuuni
123045	Masuuni
123046	Masuuni
123047	Masuuni

Diat RHO 41324- 41332 1998

Restaurointityömaahan liittyviä kuvia

41324	Haapakosken voimala
41325	Masuunin piippu
41326	Masuunin piippu
41327	Masuunin piippu
41328	Masuunin piippu
41329	Masuunin piippu
41330	Masuunin piippu
41331	Masuunin piippu
41332	Masuunin suojakatos



HAAPAKOSKI  
 MASUUNI 1:50 (ETELÄÄN)  
 T. Hirvonen/A. Valo  
 14. 8. 1937  
 MUSEOVIRASTO, RHO

Plan Karta

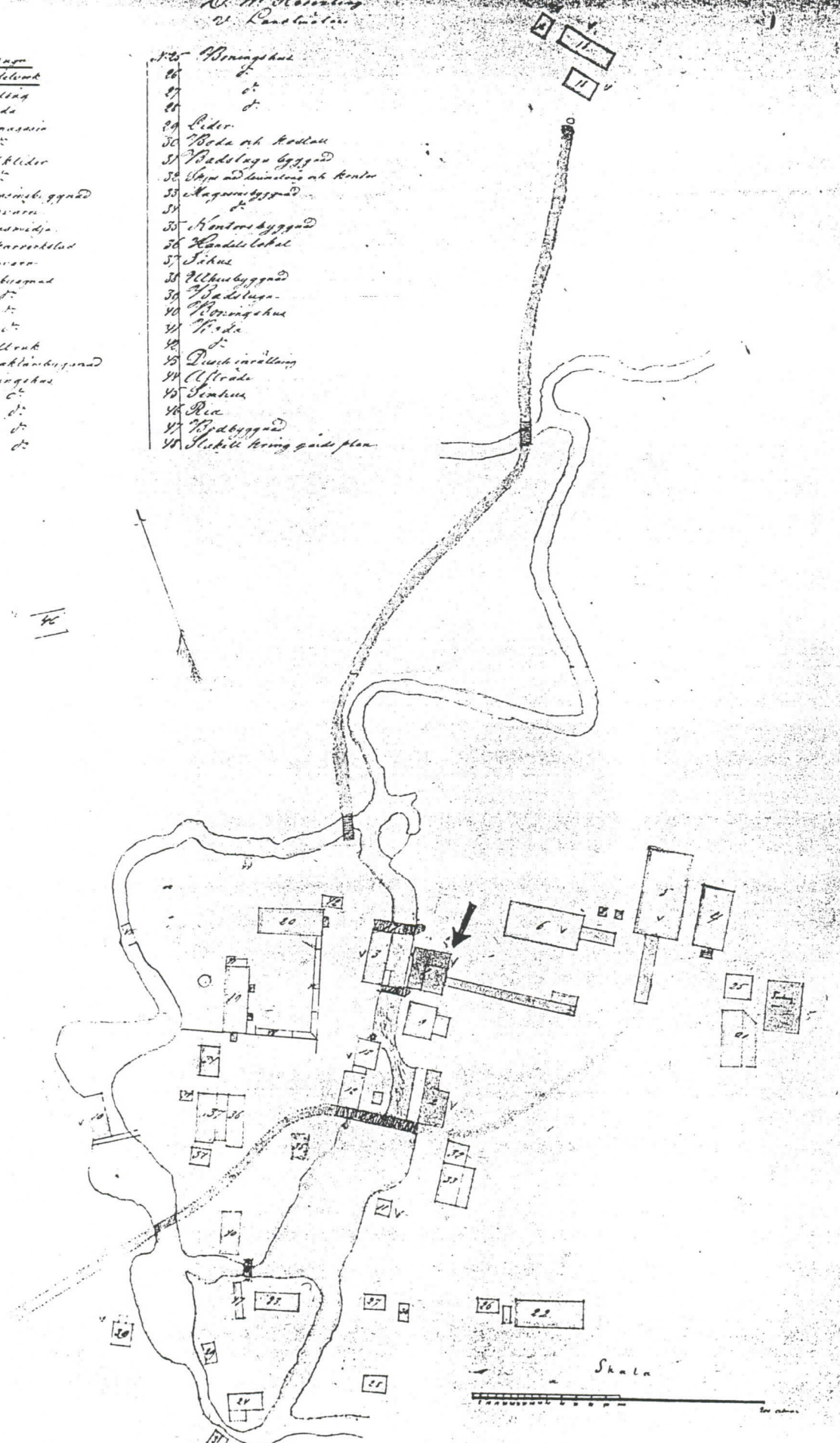
af

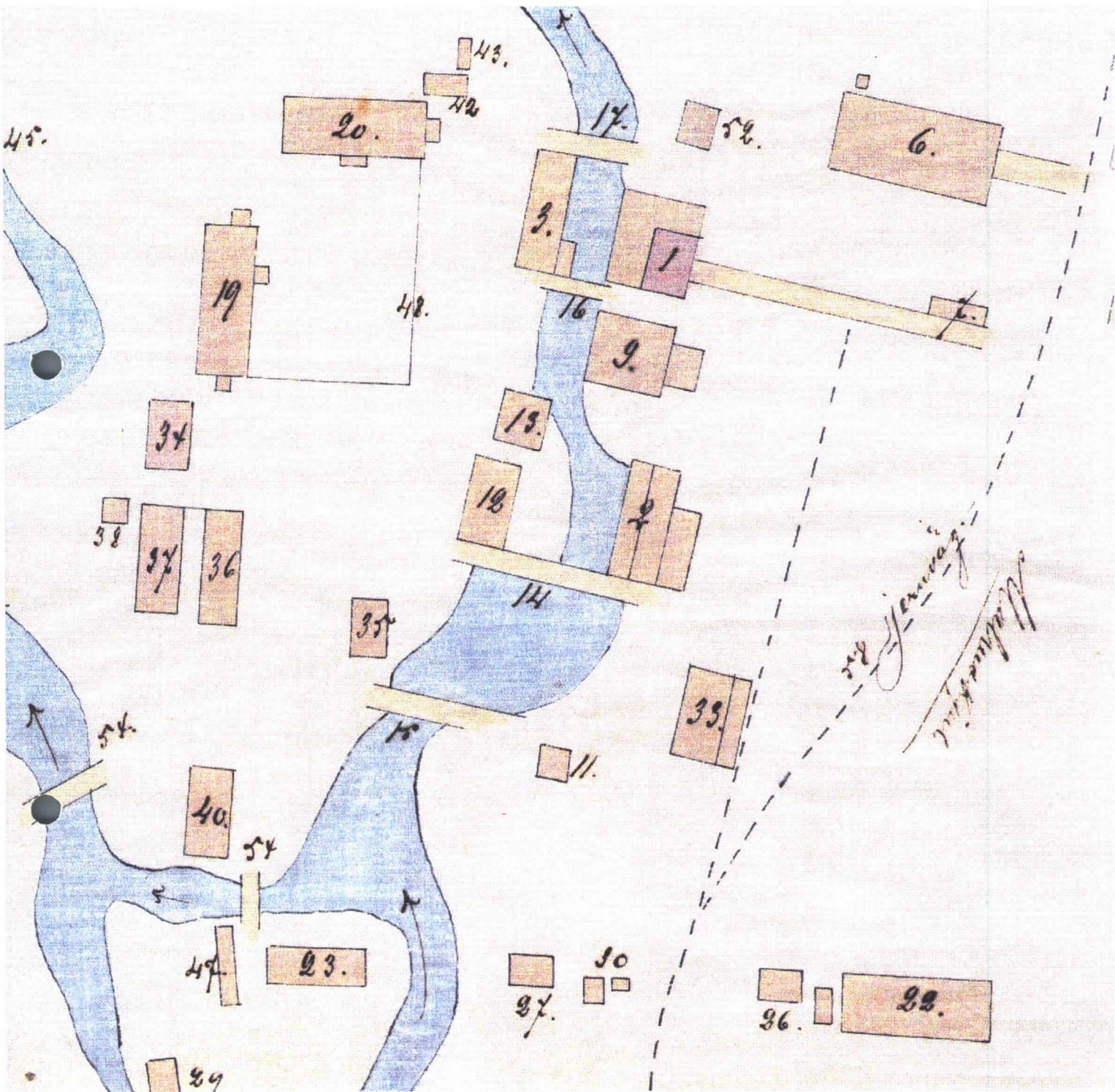
Kvarnatorns bank, Pilsamade och den och till  
 dels län byggnader, uppräddes af myndigheterna 1872

O. W. Rosén  
 i Landsmått

- 1. Kvarn
- 2. Pilsamade
- 3. Sockelbyggnad
- 4. Källare
- 5. Källarsälar
- 6. " "
- 7. Sockelkläder
- 8. " "
- 9. Kvarnbyggnad
- 10. Sockelbyggnad
- 11. Källarsälar
- 12. Sockelbyggnad
- 13. Sockelbyggnad
- 14. Sockelbyggnad
- 15. " "
- 16. " "
- 17. " "
- 18. Sockelbyggnad
- 19. Kvarnbyggnad
- 20. Beningshus
- 21. " "
- 22. " "
- 23. " "
- 24. " "

- 25. Beningshus
- 26. " "
- 27. " "
- 28. " "
- 29. Läder
- 30. Boda och kottare
- 31. Pilsamade byggnad
- 32. Sockelbyggnad och kontor
- 33. Kvarnbyggnad
- 34. " "
- 35. Kontorsbyggnad
- 36. Handelslokal
- 37. Sockel
- 38. Kvarnbyggnad
- 39. Pilsamade
- 40. Beningshus
- 41. Boda
- 42. " "
- 43. " "
- 44. Duschinrättning
- 45. Ulfstråde
- 46. Sockel
- 47. Pilsamade
- 48. Sockelbyggnad
- 49. Sockelbyggnad





PLAN ÖFVER HAAPAKOSKI BRUK 27.06.1890

- 1. Masugn
- 2. Blåsmaskinhus
- 3. Mek: Werkstad
- 7. Kalklider
- 9. Gjuteri

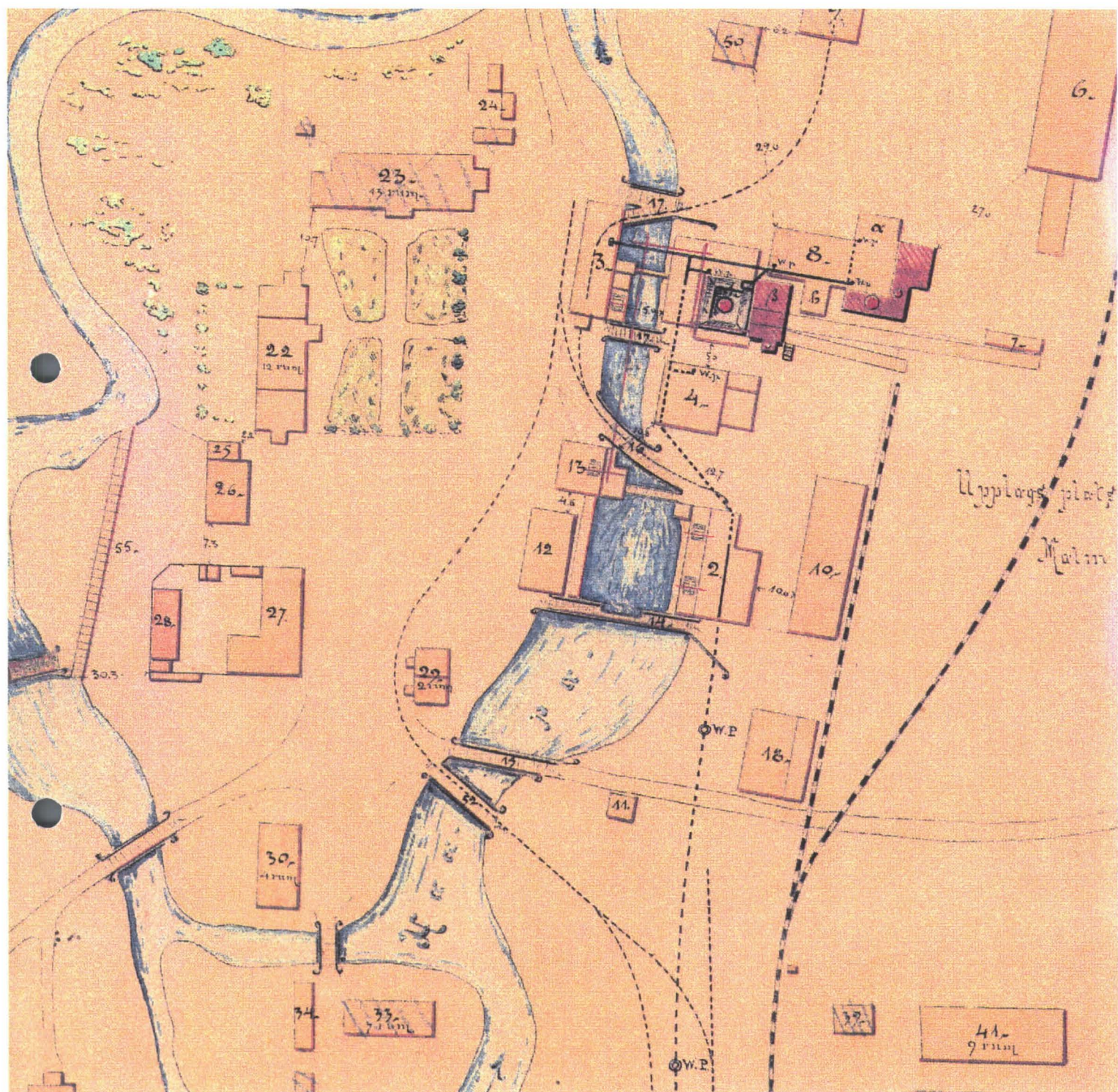




~1890

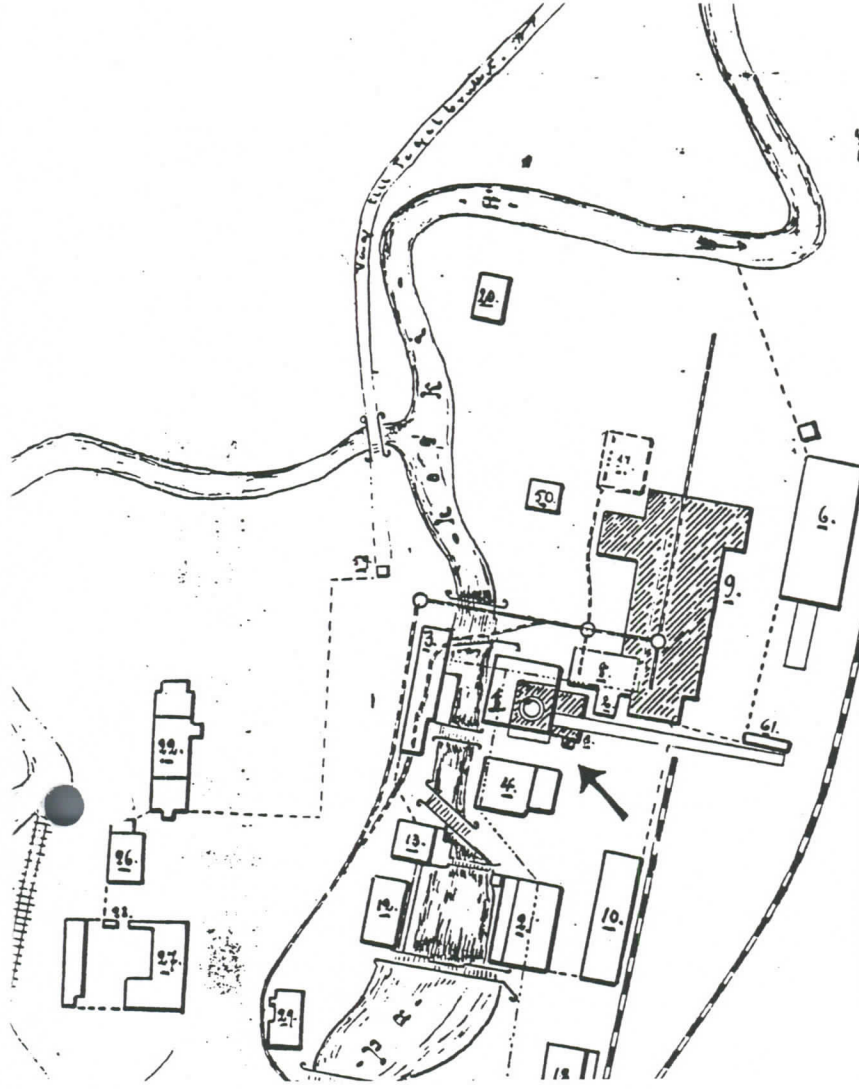


~1900



SITUATIONSPLAN ÖFVER HAAPAKOSKI BRUK I PIEKSÄMÄKI SOCKEN AF ST: MICHELSLÄN 1895

1. Masugn
2. Blåsmaskinhus
3. Remontverkstad
4. Gjuteri, gamla
7. Kalkstenslida
8. Gjuteri, nya spec. för rör
- β. Warmapparathuset



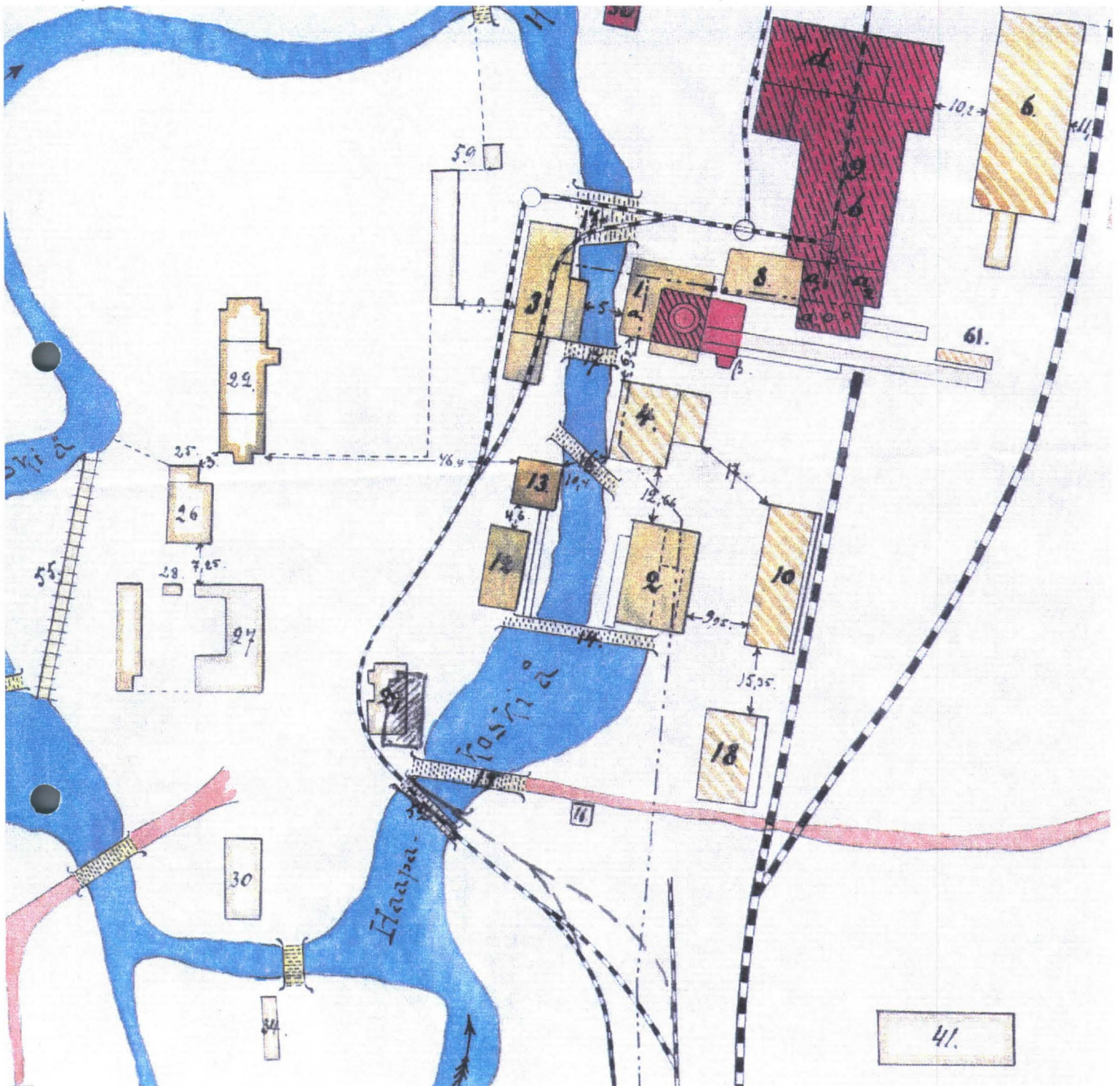
Plan öfver Haapakoski Bruk  
år 1900

- |                                   |                                |
|-----------------------------------|--------------------------------|
| 1. Masugn.                        | 37. Arbetarebopta.             |
| 2. Blåsmaskinhus.                 | 38. Oljemagasin                |
| 3. Remontverkstad.                | 39. <del>Källare</del> Källare |
| 4. <del>Modell</del> Modellupplag | 40. Matbod.                    |
| 5. Källider,                      | 41. Arbetareboptad.            |
| 6. D:                             | 42. D:                         |
| 7. D:                             | 43. D:                         |
| 8. Gjuteri                        | 44. Badstuga.                  |
| 9. D:                             | 45. Trättstuga.                |
| 10. Materialmagasin.              | 46. Riebyggnad.                |
| 11. Modellupplag.                 | 47. Halmlada.                  |
| 12. Snickareverkstad.             | 48. Körstallkprojin            |
| 13. Qvarnhuset.                   | 49. Waghuf.                    |
| 14. Träbro.                       | 50. Smedja                     |
| 15. D:                            | 51. Gjutgop-pumperi            |
| 16. D:                            | 52. Träbro.                    |
| 17. D:                            | 53. Bifrä: läravin.            |
| 18. Budy Spån-måls-mag.           | 54. Arbetarebopta.             |
| 19. Waghuf.                       | 55. Stöckränna.                |
| 20. Materialmagasin.              | 56. Folkhale-huf.              |
| 21. Kolugnar.                     | 57. Arbetarebopta.             |
| 22. Karaktärbyggnad.              | 58. Brunn.                     |
| 23. Boningshus.                   | 59. Warmapparath               |
| 24. Matbod rufhus.                | A. Säg.                        |
| 25. Iskällare.                    | B. Wirtkopfkjul                |
| 26. Magasin.                      | 59. Jernmagasin                |
| 27. Stalls-byggnad.               | 60. Föhus, svinhuf             |
| 28. Wedlidor. m.m.                | 61. Kalk-lider.                |
| 29. Konler vhandelsbod            | 62. Arbetarebopta              |
| 30. Arbetarebopta.                |                                |
| 31. D:                            |                                |
| 32. Badstuga                      |                                |
| 33. Arbetarebopta.                |                                |
| 34. Matbod.                       |                                |
| 35. D:                            |                                |
| 36. Arbetarebopta.d.              |                                |

- Plank.
- Vattenledning.
- Spärväg.
- Jernväg.
- ██████████ Stenhus.



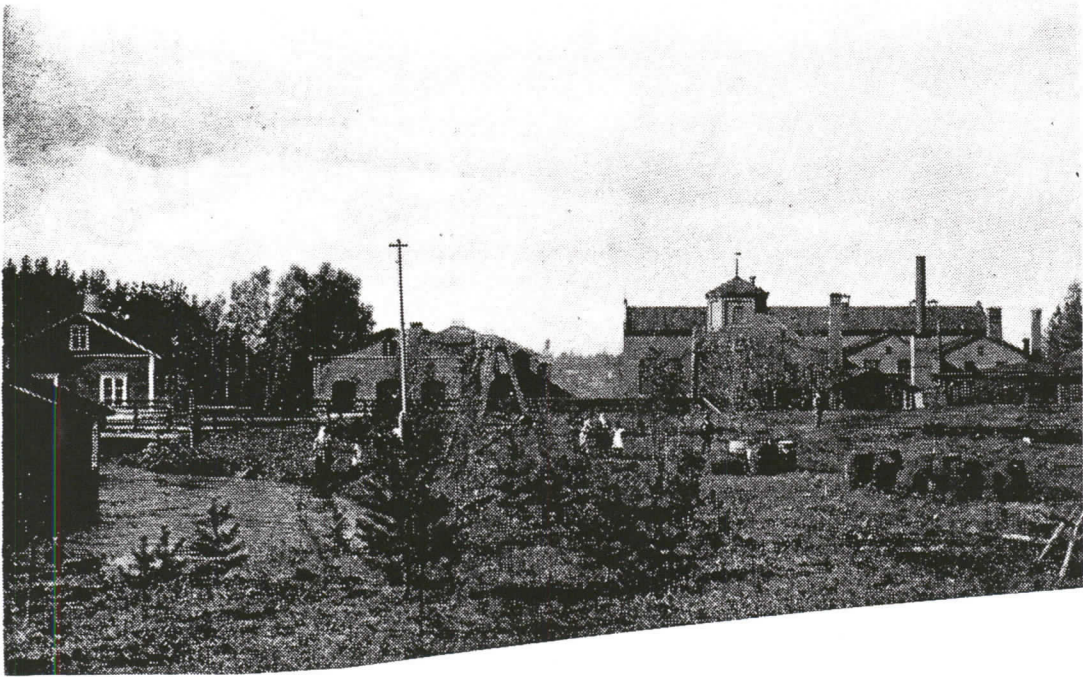
- Plank.
- Wattenledning.
- Spårväg.
- ▬▬▬▬ Jernväg.
- ▨▨▨▨ Stenhus.



PLAN KARTA ÖFVER HAAPAKOSKI BRUK ÅR 1904

- 1. Masugn
- 2. Blåsmaskinhus
- 3. Remontverkstad
- 4. Modell upplag
- 8. Gjuteri
- 9. Gjuteri
- 61. Kalklider
- β. Varmapp: hus

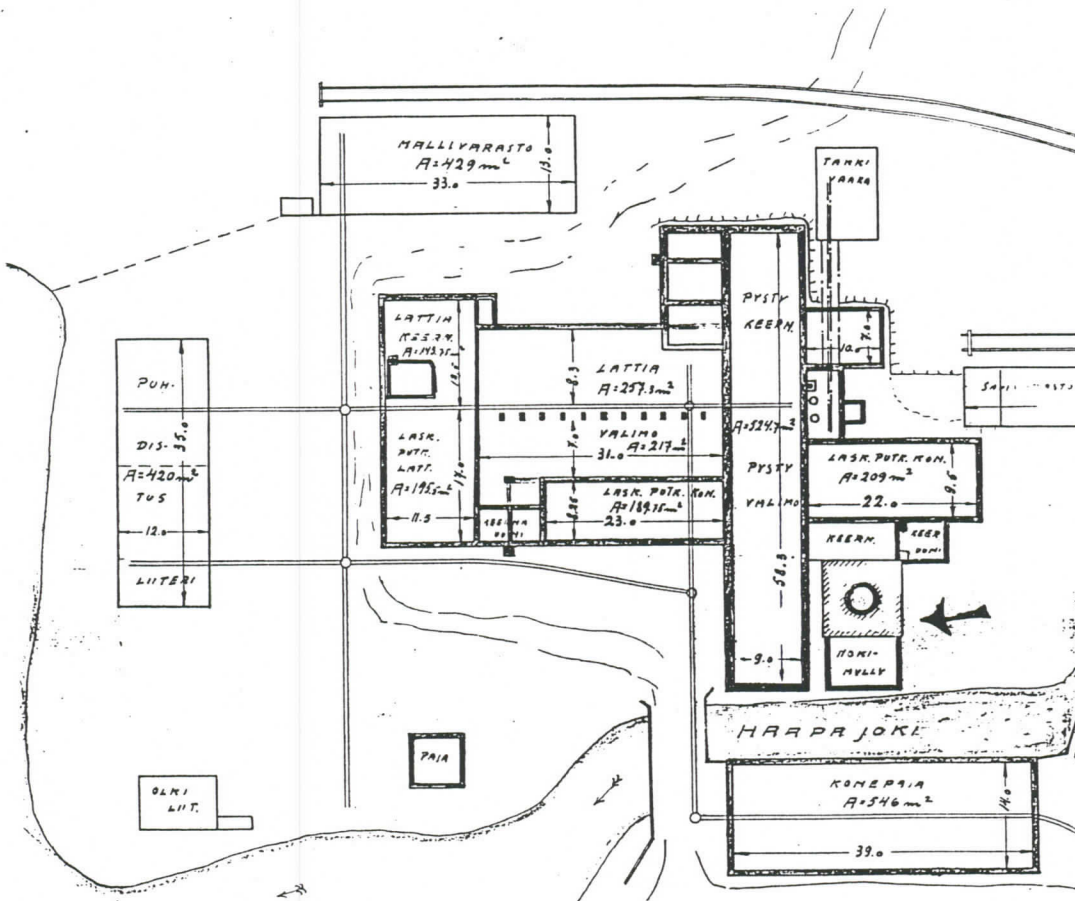
606





Plan öfvre Haapakoski Bruk år 1924

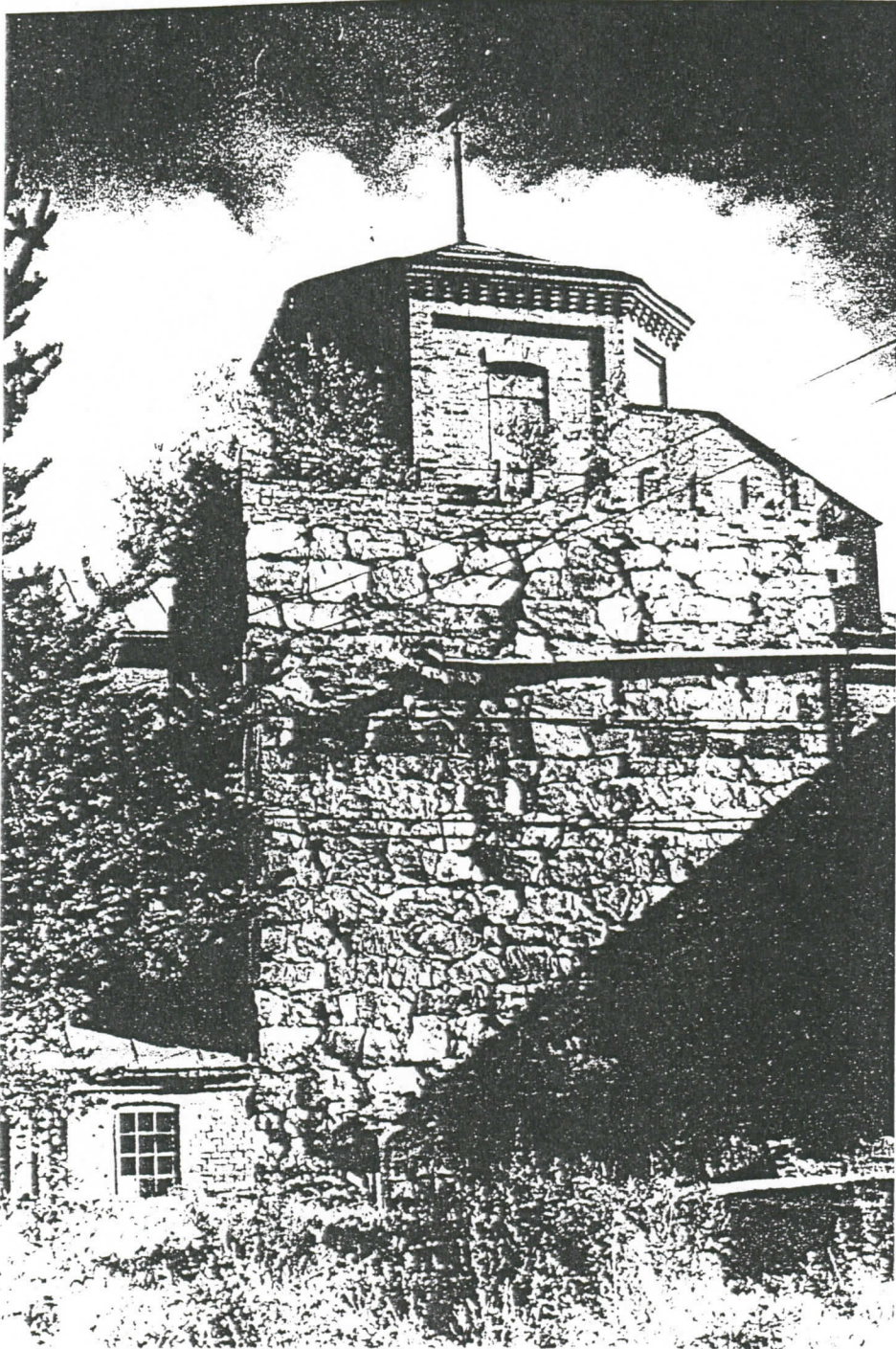
F1	kraftcentral	F6	rörgjuteri
F4	vattenborg	F7	blästerhus
F5	bygg. för sotkv.	F8	stora gjuteri



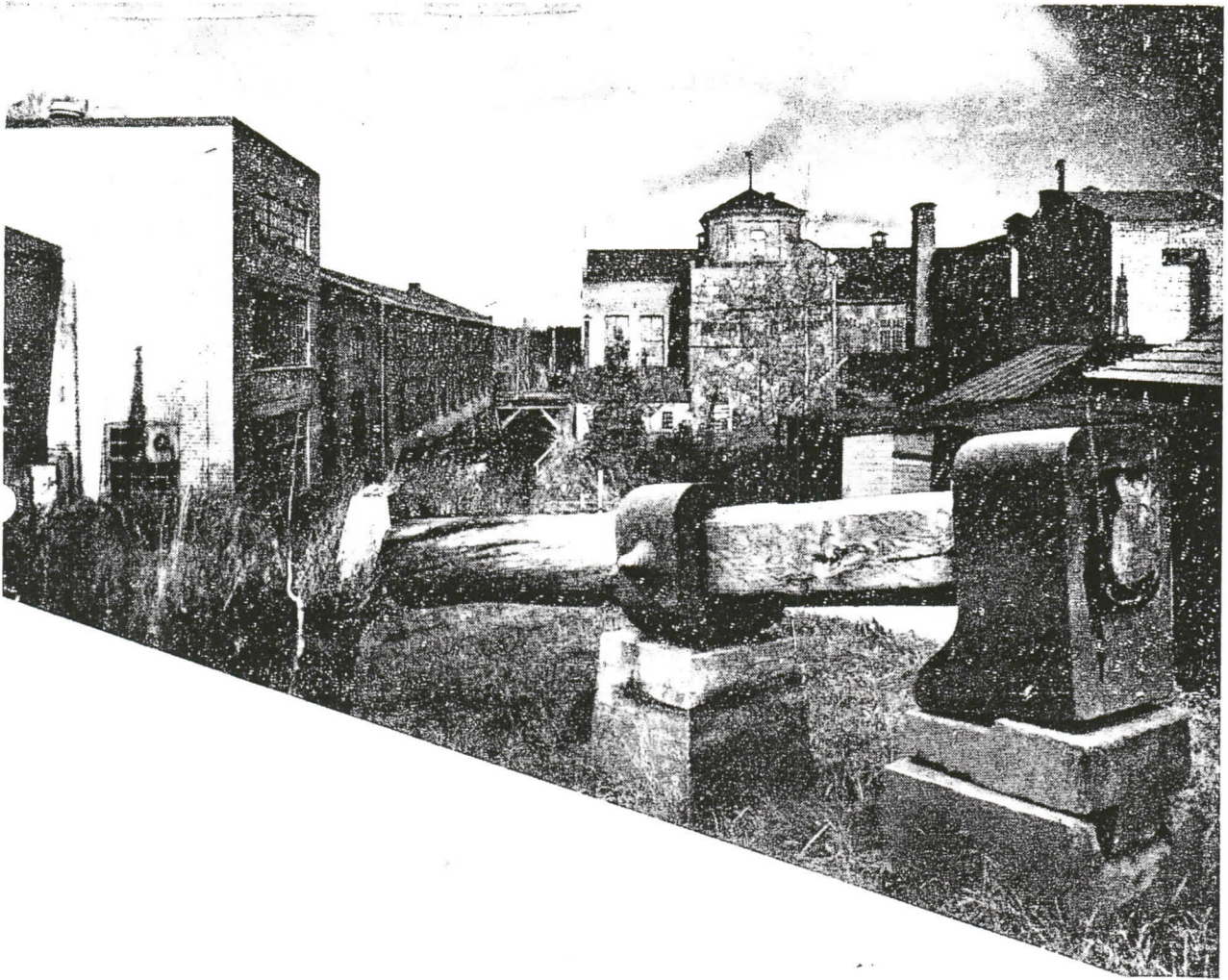
Pohjapiirros Haapakoski Bruk Aktiebolagins tehdasalueesta

25.11.1926

1930-1.



1940/5

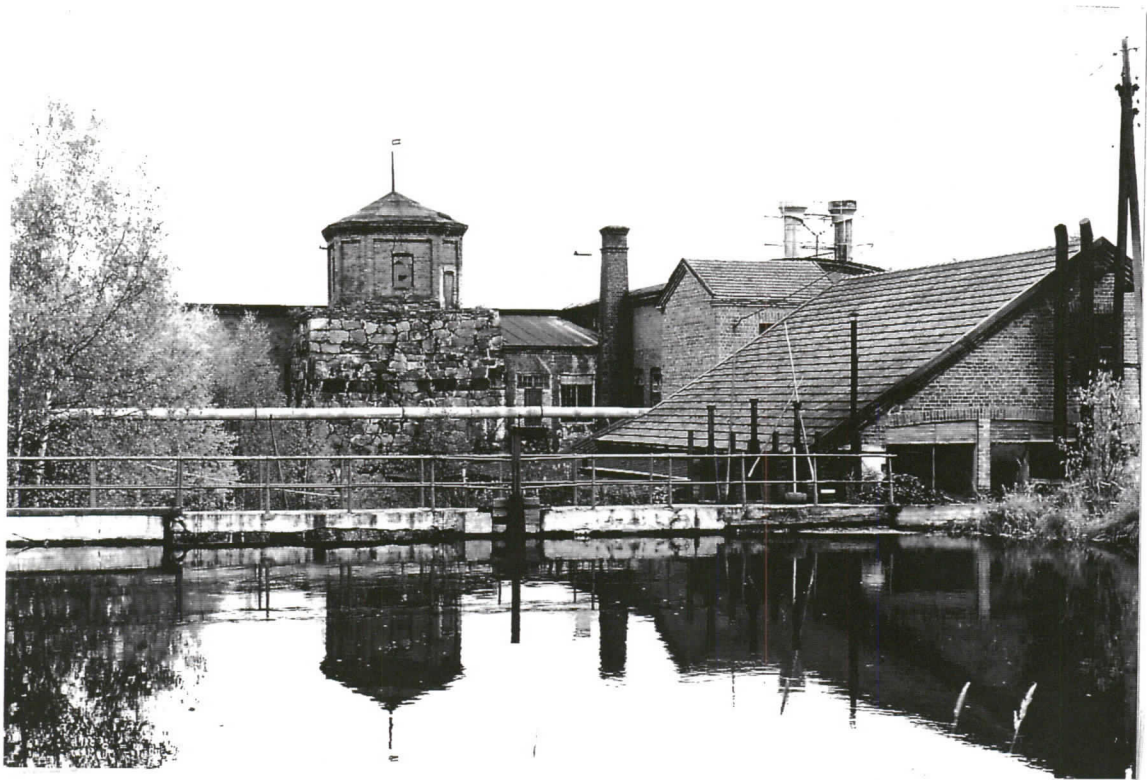


1960/71









1981



1981



1984



1996

Rho neg 122 878 - 122 885



1998

Rho neg 122 926 - 122 939



Rho neg 123042 - 123047

