

Kuusisto 8.1.1995

*tallennettu Hoube -  
Rekiin 11.6.1999  
LUEM. Jaana Pietilä  
ARKISTOIV.  
Markus H.  
9.4.95*

VESILAHTI, LAUKON KARTANO

VUODEN 1994 KAIVAUKSET

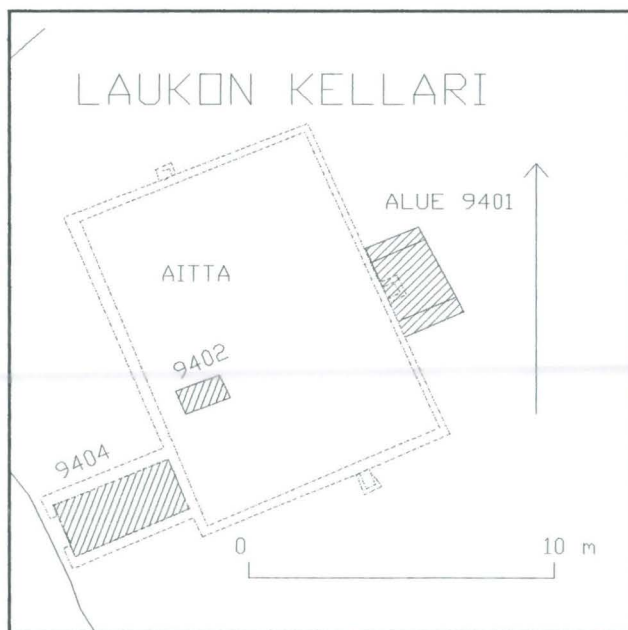
KAIVAUSKERTOMUS

Vuonna 1994 Laukon kartanon kaivaukset alkoivat 18.7. ja lopuivat 29.7.1994 eli kestivät noin 2 viikkoa. Kaivausjohtajana oli MV:n rak.hist.osaston palkkaamana FL Kari Uotila ja kaivausryhmänä oli MV:n aluesuunnittelija Olli Soinisen ryhmä, jossa oli työnjohtajan lisäksi kaikkiaan kuusi kaivajaa. Kaikkien neljän eri alueen (9401-9404) maa-aines pääosin seulottiin 5 mm kuivaseulalla ja talteen otettiin koko löytömateriaali. Holvatus kellarin itäpuolelle kaivettiin alue 9401, kellarin päällä olevan aitan lattialle alue 9402, kellarin alue 9403 ja kellarin portaikkoon alue 9404.

Alue 9401

Kaivausalue 9401 sijaitsi holvatus kellarin itäseinän ulkopuolella kellarista johtavan valoikkunan luona. Vuonna 1993 kellarin rakenteiden tutkimuksen yhteydessä tuli esiin mahdollisuus, että nykyinen tuuletusaukko olisi ollut alkujaan valoikkuna. Ikkunan ulkopuolisen rakenteen selvittämiseksi tehtiin ulkopuolelle kaivauskuoppa 9401.

Kaivausalueen 9401 pintakerroksena kaivettiin 30 cm:n paksuinen sekoittunut multamaakerros. Pintakerroksena kaivettiin 200-180 x 300 cm:n kokoinen kuoppa, jonka koilliskulmassa oli kaivausta rajoittava suurikokoinen puu, jota ei



**Kuva 1:** Laukon kartanon kaivausalueet 9401, 9402 ja 9403.

ryhdytty kaatamaan kaivausten yhteydessä. Pintakerros (syvyys 0-20 cm) ja 3. kerros (syvyys 20-30 cm) kaivettiin neljässä 1 x 1 metrin ruudussa.

Multamaa vaihtui 30 cm:n syvyydellä tiilimurskan sekaiseksi tummaksi multamaaksi, joka ulottui 60-70 cm:n syvyydelle. Kaivausalueetta kavennettiin sortuma-vaaran vuoksi niin, että sen koko oli 100 x 200 cm. Kerros kaivettiin kerroksina 4, 5, 6 ja 7, jotka kaikki olivat 10 cm:n paksuisia ja ne oli jaettu kahteen 1 x 1 metrin ruutuun.

Tiilimurskan sekaisen multamaan alla oli 70 cm:n syvyydellä hiekka- ja moreenikerros, jota kaivettiin vielä kerroksena 8 noin 10 cm, jonka jälkeen pääteltiin, että kyseessä oli luontainen maakerros. Ainoastaan aivan kellarin seinän juurella sekoittunut maa-aines ulottui syvemmälle.

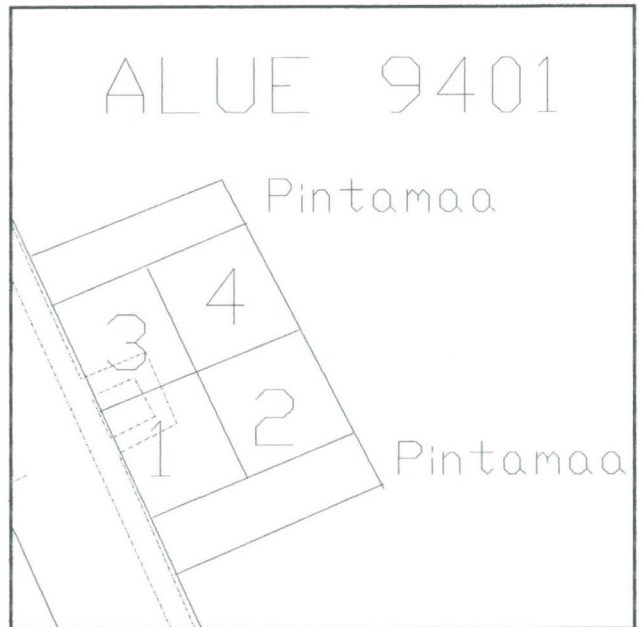
Löydöt:94062:29-58

Kartat:1-3

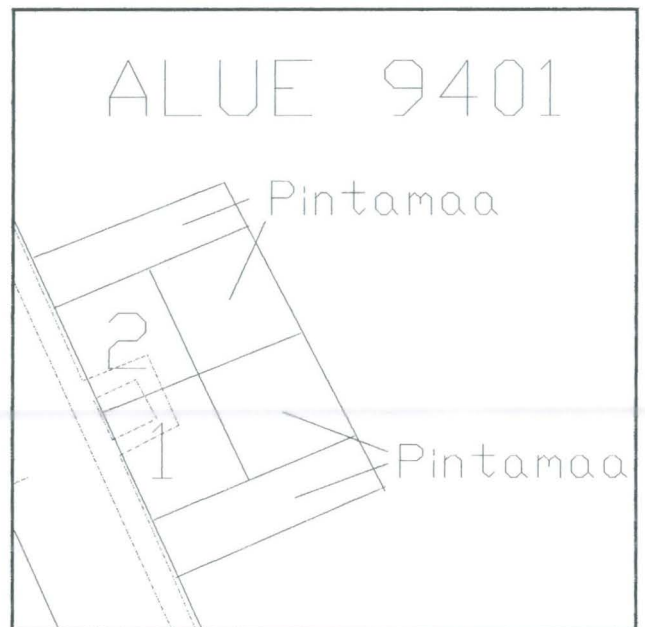
Kaivausalueen länsiprofiilin muodosti kellarin itäinen ul-

koseinä, jossa oli keskellä katekivellinen valoaukko.

Aukon pohjoispieli oli tehty neljästä tiilikerroksesta ja eteläpieli



**Kuva 2:** Kaivausalueen 9401 pintamaan (0-20 cm:n syvyys) ja 3. kerroksen (syvyys 20-30 cm) ruutujako neljään 1 x 1 metrin ruutuun.



**Kuva 3:** Kaivausalueen 9401 kerrosten 4-8 ruutujako (syvyys 30-80 cm).

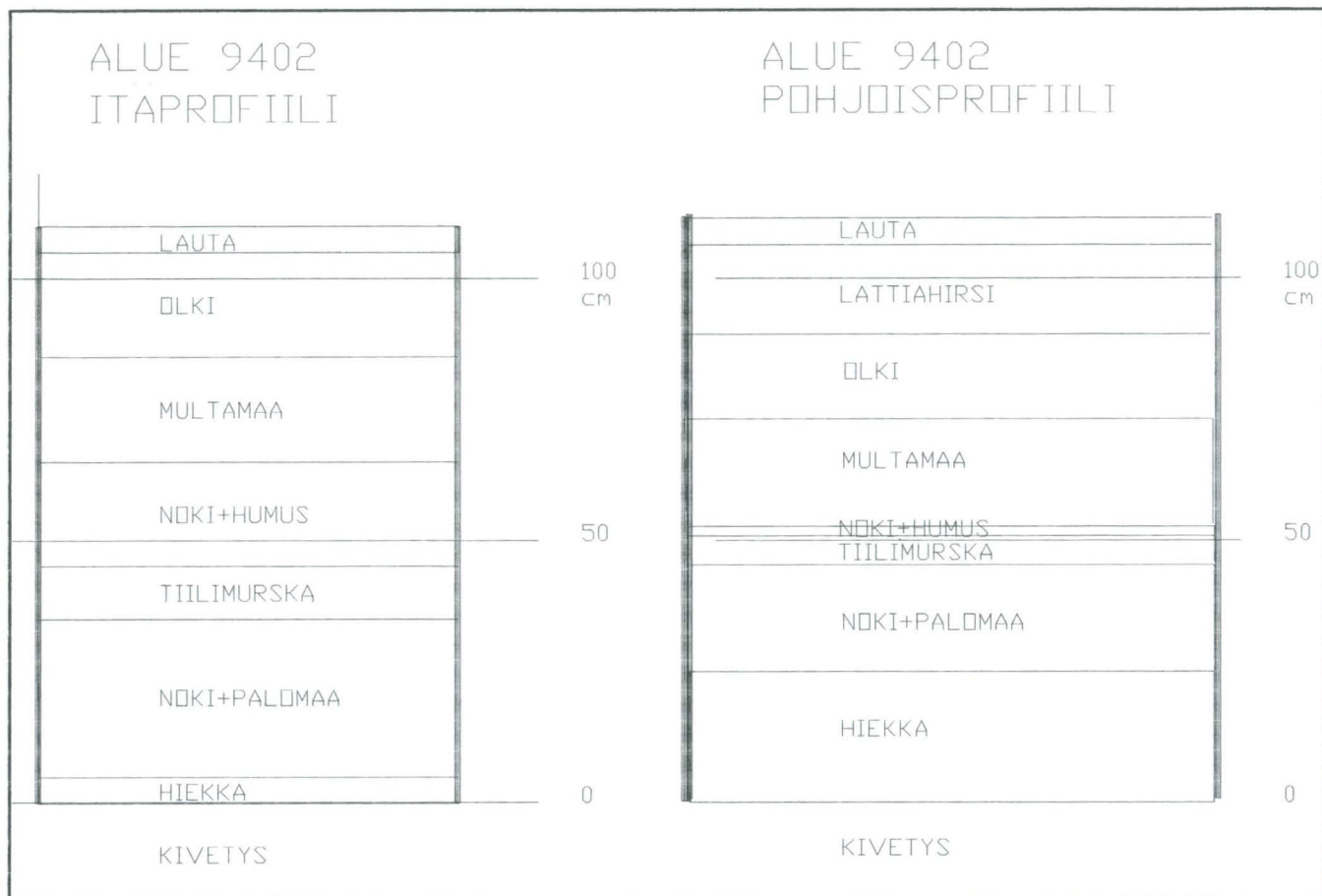
yhdestä harmaakivestä. Muuten esiin tullut seinäpinta oli muurattu vaihtelevan kokoisista kivistä, joista suurimmat olivat 70 x 100 cm ja pienimmät 50 x 50 cm. Aukon pohjoispuolella oli suuria kivilohkareita, jotka vaikuttivat lähinnä seinän perustusrakenteilta. Kivissä ei ollut selvää riveihin asettelua ja laasti kivien välissä oli vähäistä. Rakenne oli selvästi samaa kuin maan päällä oleva muurausosa. Tutkimusten aikana oli tavoitteena selvittää onko seinässä useampia eri aikaisia osia, mutta tästä kohden ei voitu muuria purkaa sortumavaaran vuoksi.

Kartat: nro 4.

#### Alue 9402

Kellarin päällä olevan aitan lautalattiaa avattiin noin 100 x 150 cm suuruiselta alueelta kellarin lounaispäästä. Kaivauspaikka sijaitsi aittarakenteiden päällä niin, että parhaiten saatiin havainnoitua kaivausalueen pohjois- ja itäprofiili. Kuopan länsiprofiili rajoittui ulkoseinärakenteeseen ja eteläprofiili jäi kaivaustilanteessa muita profiileja pienemmälle huomiolle.





**Kuva 4:** Kaivausalueen 9402 itä- ja pohjoisprofiilien kaavamaiset kerroshavainnot.

Lautalattian (paksuus noin 5 cm) alla oli pohjoisprofiilissa noin 25 cm:n paksuinen olkitäyttö (paksuus noin 25 cm). Olkitäytön alla oli vaalea multamaakerros, jonka paksuus oli noin 20–25 cm. Sen alla oli tumma noki - ja humuskerros, jonka paksuus oli itäprofiilissa noin 20 cm ja se kapeni pohjoisprofiilissa vain 2 cm:n ja oli kokonaan tuhoutunut lähellä ulkoseinää. Nokikerroksen alla oli itäprofiilissa 10 cm:n paksuinen multamaan sekainen tiilimurskakerros. Pohjoisprofiilissa tiilimurskan osuus oli pienempi ja kerroksen paksuus oli noin 5 cm. Multamaan alla oli itäprofiilissa noin 30 cm:n paksuinen noki- palomaakerros, joka ulottui muiden kerrosten tavoin pohjoisprofiiliin, jossa sen paksuus oli noin 20 cm. Toisen palokerroksen alla oli molemmissa profiileissa lähes puhdas hiekkakerros, jonka paksuus oli itäprofiilissa 5 cm ja pohjoisprofiilissa 25 cm.



Hiekan alla oli luonnonkiviä tiiviinä kerroksena, ja se tulkittiin kellarin holvaukseksi ja kaivaminen lopetettiin siihen, jolloin kuopan syvyys lattiasta oli noin 100-110 cm, josta kulttuurikerrosten osuus oli noin 60-70 cm.

Kaivausteknisistä syistä kaivauskuoppa 9402 kaivettiin yhtenä teknisenä kerroksena, jonka vuoksi esineistö jäi vialle tarkempaa kerrostietoa. Esinelöytöjen joukossa oli useita kattotiilien paloja, palanutta tiiltä, punasavikeramiikkaa ja myös mustasavikeramiikaksi tulkittu astian seinäpala. Esineistön perusteella vaikuttaa siltä, että kellarin holvin päällä on ainakin osittain - jollei kokonaan - säilyneet vanhemmat kulttuurikerrokset ja niiden tarkempi tutkimus voi tuoda merkittävää tietoa koko rakennuksen historiasta. Yksi merkittävä yksityiskohta on kahden selvän nokikerroksen löytyminen, sillä niistä voitaisiin saada ajoitettavaa hiilimateriaalia.

Löydöt:94062:15-26

#### Alue 9403

Jo vuonna 1989 aloitettiin kaivaukset kartanon kellarissa ja niitä jatkettiin vuonna 1993. Kahden vuoden jäljiltä oli vielä kaivamatta luontaiseen pohjaan oviaukon läheisyydestä kolme 2 x 2 metrin ruutua (ruudut Af, A3 ja By).



**Kuva 5:** Laukon kellarin kaivausruudutus vuodelta 1989 ja viivoitettuna kaivausalue 9403.

Kerroksen kaksi kivetysten alla oli kaikissa ruuduissa noin 10-15 cm:n paksuinen tumma multamaakerros, joka kaivettiin kerroksena kolme. Sen alta tuli melko tasainen hiekan ja moreenin sekainen maakerros, johon tehtiin muutama tarkastuskuoppa ja todettiin, että kerros oli luontainen maakerros ja siihen kaivaukset lopetettiin koko kellarin alueella.

Ruuduista A1, A2 ja B1 löydettiin kaksi lintukoristeista oluthanaa, jotka ajoittuvat keskiajalle tai 1500-luvulle ja yksi sormustin. Muuten esineaineisto on samanlaista kuin koko kellarissa, jossa kivilatomuksen alla ollut multamaa (3. kerros) on ollut sekoittunutta. Esineistössä on useita 1600-lukua vanhempia esineitä, mutta ainakin 1800-luvulle ajoittuvia esineitä, kuten lasia ja nauvoja.  
Löydöt:94062:6-14

#### Alue 9404

Kellarin portaikkoon oli vuosien aikana kerääntynyt ohut multamaakerros, joka kaivettiin pois alueena 9404. Tuolloin löydettiin kaksi keramiikan palaa ja luita, jotka ovat todennäköisesti portaikossa lähinnä irtolöytöinä.

Löydöt:94062:1-5

#### KELLARIN MUURITUTKIMUS

##### Eteläseinä

Vuonna 1993 aloitettiin kellarin seinien dokumentointi, jolloin piirrettiin pohjois- ja itäseinät. Vuonna 1994 töitä jatkettiin piirtämällä etelä- ja länsiseinän rakenteet. (Kartat 5 ja 6) Samalla kertaa myös valokuvaaja P.O.Welin kuvasi kellarin ja kartanon pihapiirin (liite 2.).

Kellarin eteläseinä on päätyseinä, joka on rakennettu pääosin luonnonkivistä. Useat kivet ovat kooltaan suuria (100 x 120 cm) ja seinän länsiosassa on yhden kiven koko 100 x 160 cm. Kivien pinta on useissa tapauksissa sileä. Kivet on osin aseteltu kerroksiin ja muurikivien välit on näkyviltä osiltaan kiilattu kivillä. Seinän tarkkaa rakennetta ei saatu esiin, koska seinässä oli muiden seinien tavoin ohut pintalaasti. Alimpana seinässä oli yksi kivikerta, joka ulottui hiukan ulommas ja se oli tehty suoraan hiekka/moreenimaan päälle. Seinän ja holvin liitteessä on merkkejä holvin tukilaudoituk-



sen rakenteesta.

Eteläseinän itäosassa on selvä myöhempi umpeen muuraus, jonka raja itään on rikkonainen, mutta lännessä se rajoittuu alkuperäiseen tiiliseen pielirakenteeseen. Aukon alaosassa on vanhempi kivi ja laastirakenne - mahdollinen kynnyks tai pohja. Aukon yläosassa on todennäköisesti keskeltä katkennut katekivi. Aukon korkeus alkuperäisestä maanpinnasta on noin 100 cm ja aukon koko on 120 x 150-160 cm. Aukon keskellä on pieni tuuletusaukko, joka on rakenteen nuorin osa.

Eteläseinän länsiosassa on katekivellinen komero, jonka koko on 50 x 85 x 45-50 cm. Komeron takaseinä on mahdollisesti myöhempää paikasta, jolloin aukko olisi alkujaan ikkuna.

#### Länsiseinä

Kellarin pitkä länsiseinä on rakennettu suoralta osalta kivistä (noin 1 metrin korkeuteen), jonka päältä alkaa osittain kivinen, osittain tiilinen (9-11x 13-13.5 x 28 cm) holviosa. Seinäosa on muurattu kahdesta kolmesta kivikerrasta, joiden välissä on ilmeisesti kiilakivetys. Isojen kivien pinta on tasainen. Suoran osan päällä on ensin kolmen tiilikerran korkuinen tiiliosa ja sen päällä on tukilaudoitettu kiviholvi.

Seinän eteläosassa on kellarin oviaukko, jonka leveys on noin 100 cm ja korkeus 210-215 cm. Oviaukossa on matala segmenttikaari, joka saattaa olla sekundaari rakenne. On mahdollista, että oviaukkoa ja varsinkin pohjoispieltä on korjattu.

#### YHTEENVETO

Vuoden 1994 tutkimuksissa saatiin valmiiksi kellarin lattian kaivaukset ja piirrettiin kellarin seinät. Piirtämisen yhteydessä tutkittiin tarkemmin länsiseinän oviaukkoa ja sen kahta eri vaihetta ja todettiin, että oviaukko ja myös kellarihalssi olisi seuraavassa vaiheessa dokumentoitava.

holvissa oleva aukko on ollut alkujaan valoikkuna. Sen sijaan selviä viitteitä eri seinärakenteista ei saatu.

Kellarin päällä olevan aitan lattian kaivaus oli ehkä vuoden merkittävin tutkimuskohde, sillä pelkkä oletus säilyneistä kerroksista näytti pitävän paikkaansa. On mahdollista, että aitan lattian alla on vielä tallella merkittävä osa maakerroksista, jotka ovat syntyneet kivirakennuksen sisäpuolisiin tiloihin. Alue vaatisi laajoja jatko-kaivauksia.

Vuoden 1994 tutkimusten jäljiltä olisi seuraavaksi tutkittava aitan lattian alapuoli ja jatkettava muuritutkimuksia oviaukossa ja portaikossa.

Kuusistossa 8.1.1995



FL Kari Uotila

VESILAHTI LAUKKO;

VUODEN 1994 KAIVAUKSET

LÖYTÖLUETTELO:

94062: 01	Alue 9404 (pinta)	Punasaviastian seinäpala, sisäpuolella ruskea lasite. 38 x 62 x 8 mm ja 26 g.
94062: 02	"-	Punasaviastian seinäpala, sisäpuolella ruskea lasite. 21 x 20 x 2 mm ja 2 g.
94062: 03	"-	1 kpl rautanauvoja 58 x 6 x 3 mm ja 8 g.
94062: 04	"-	Kuonan pala, 33 g.
94062: 05	"-	Eläinten luita, 170 g.
94062: 06	Alue 9403 r A3,k 3	Eläinten luita, 190 g.
94062: 07	Alue 9403 r A2,k 3	Messinkinen oluttynnyrin hana, ehjä kukkokoristelu. pit: 150 x 13 mm ja hanaosan korkeus 100 mm, paino 150 g.
94062: 08	"-	Messinkinen oluttynnyrin hana, rikkonainen lintukoristelu pit: 115 x 11 mm ja kork: 70 mm paino 110 g.
94062: 09	"-	Sormustin, 17 x 17 x 1 mm ja 3 g.
94062: 10	"-	2 kpl suurikantaisia rautanauvoja A: 76 x 10 ja kanta 20 x 20 mm ja B: 31 x 7 ja kanta 20 x 15 mm ja paino yhteensä 29 g.
94062: 11	"-	Vihertävän lasiesineen seinäpala, 18 x 12 x 8 mm ja 3 g.
94062: 12	"-	Punasavilautasen reunapala, jossa

RAIKKA-  
AINE?



		ruskea ja keltainen lasite. 62 x 41 x 5 mm ja 28 g.
94062: 13	---	Eläinten luita, 900 g.
94062: 14	Alue 9403 r B3,k 3	Eläinten luita, 42 g.
94062: 15	Alue 9402 k 1	6 kpl kaarevien kattotiilien paloja s: 95 x 60 x 10 mm ja p: 10 x 30 x 10 mm ja paino yhteensä 380 g.
94062: 16	---	Punasaviastian seinäpala 43 x 41 x 8 mm ja 29 g.
94062: 17	---	4 kpl palanutta tiiltä tai kuonaa 170 g.
94062: 18	---	Pronssiketjun pala 60 x 7 x 7 mm ja 7 g.
94062: 19	---	3 kpl ruostuneita rautanauvoja
94062: 20	---	Mustasaviastian reunapala 40 x 35 x 10 mm ja 21 g.
94062: 21	---	Punasaviastian seinän ulkopintapala 33 x 18 x 3 mm ja 6 g.
94062: 22	---	2 kpl kulmikkaan lasipikarin seinäpaloja 10 x 8 x 1 ja 18 x 7 x 1 mm ja 1 g.
94062: 23	---	6 kpl vihertävää tasolasia p: 27 x 8 x 2 mm ja s:57 x 34 x 2 mm ja paino yhteensä 33 g.
94062: 24	---	8 kpl lasikuonaa, 17 g.
94062: 25	---	Eläinten luita, 60 g.
94062: 26	---	Kasvien siemennäytteitä, 3 g.
numerot 27-28 puuttuvat.		
94062: 29	Alue 9401 pintak.	Suurikokoinen rautainen saranan osa. 160 x 75 x 5 mm ja 310 g.
94062: 30	---	3 kpl vihertävää tasolasia, s: 30 x 20 x 1 mm ja p:15 x5 x 1 mm

		ja paino yhteensä 3 g.
94062: 31	---	Kuonan pala, 10 g.
94062: 32	---	Eläinten luita, 8 g.
94062: 33	Alue 9401 r 1,k 3	Kaarevan kattotiilen reunapala 90 x 30 x 10 mm ja 52 g.
94062: 34	---	Eläinten luita 8 g.
94062: 35	Alue 9401 r 2,k 3	Vihertävän tasolasin paloja 5 kpl, s: 28 x 27 x 1 ja p:10 x 10 x 1 mm ja paino yhteensä 10 g.
94062: 36	---	Eläinten luita 36 g.
94062: 37	Alue 9401 r 3,k 3	2 kpl kaarevien kattotiilien paloja 82 x 40 x 9 mm ja 66 x 70 x 10 mm ja paino 130 g.
94062: 38	---	4 kpl vihertävää tasolasia s: 20 x 10 x 2 mm ja p:5 x 5 x 2 mm ja paino 3 g.
94062: 39	---	Eläinten luita, 16 g.
94062: 40	Alue 9401 r 2,k 4	2 kpl kaarevia kattotiilien paloja 112 x 35 x 10 mm ja 60 x 32 x 10 mm ja paino 105 g.
94062: 41	---	12 kpl vihertävää tasolasia, 40 g.
94062: 42	---	Eläinten luita, 20 g.
94062: 43	Alue 9401 r 1,k 5	Vihertävää tasolasia 8 kpl, 12 g.
94062: 44	---	Vihertävän pullolasin seinäpala 50 x 30 x 2 mm ja 10 g.
94062: 45	---	Eläinten luita 31 g.
94062: 46	Alue 9401 r 2,k 5	Pinnaltaan aaltomaisen tiilen pintapala 41 x 20 x 6 mm ja 11 g.
94062: 47	---	8 kpl vihertävää tasolasia, 10 g.

94062: 48	---	Eläinten luita 15 g.
94062: 49	Alue 9401 r 1,k 6	2 kpl vihertävän pullolasin seinäpalaa 60 x 40 x 2 mm ja 50 x 30 x 2 mm ja paino 26 g.
94062: 50	---	Eläinten luita, 100 g.
94062: 51	Alue 9401 r 2,k 6	Kaarevan kattotiilen reunapala 80 x 35 x 8 mm ja 30 g.
94062: 52	---	2 kpl vihertävää tasolasia 45 x 27 x 2 mm ja 37 x 25 x 2 mm ja paino 14 g.
94062: 53	---	2 kpl vihertävää pullolasia, 48 x 21 x 2 mm ja 31 x 25 x 1 mm ja paino 3 g.
94062: 54	---	Eläinten luita 90 g.
94062: 55	Alue 9401 r 1,k 7	7 kpl vihertävää tasolasia, 12 g.
94062: 56	Alue 9401 r 2,k 7	Eläinten luita, 40 g.
94062: 57	Alue 9401 r 1,k 8	Yksi rautanaula, jossa ruostunut kuonaosa. 55 x 5 ja kanta 10 x 10 mm ja 10 g.
94062: 58	Alue 9401 r 2,k 8	Eläinten luita, 18 g.

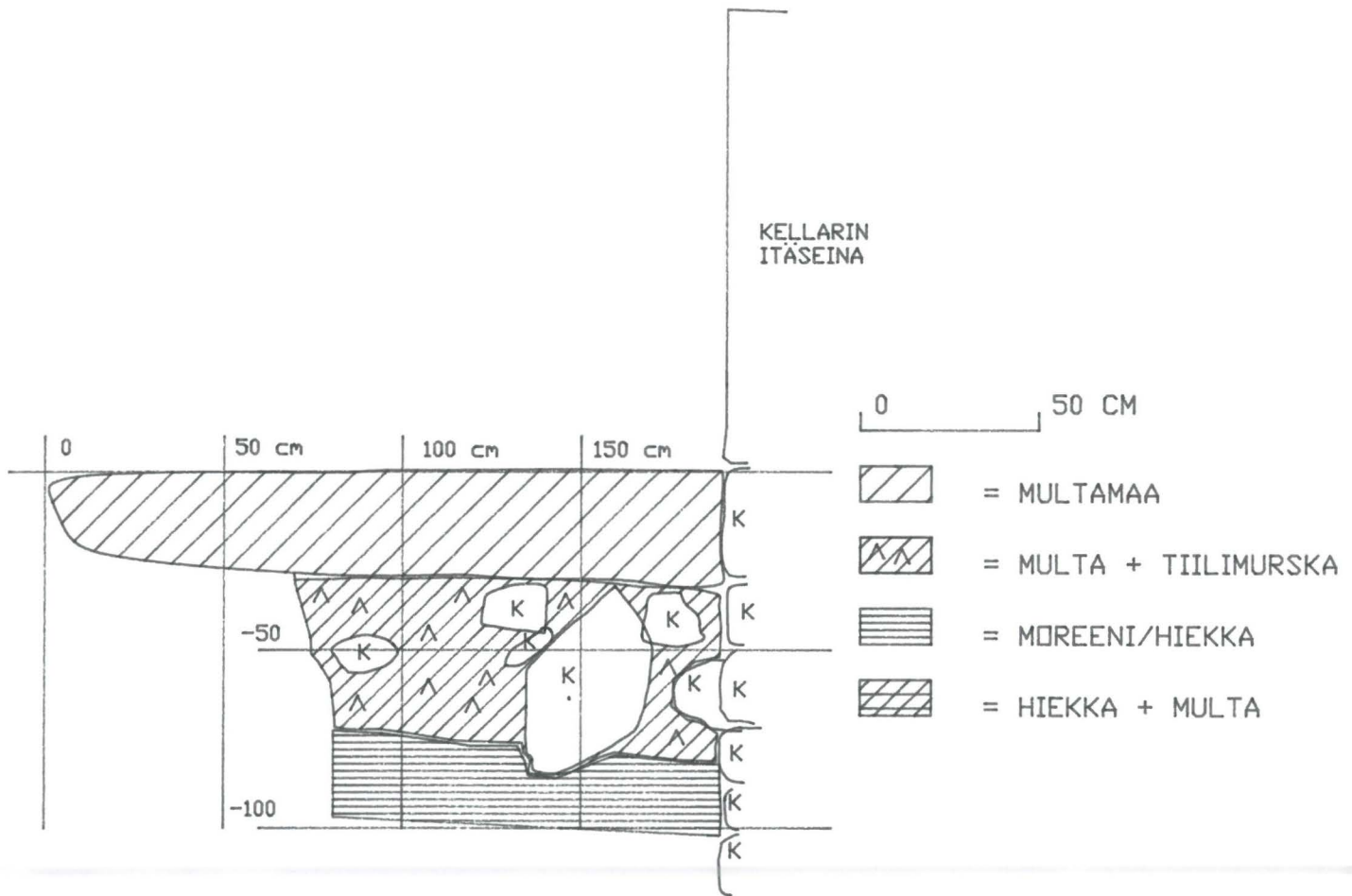


## Liite 2.

Valokuvaaja P.O. Welinin kuvat marraskuussa 1994.

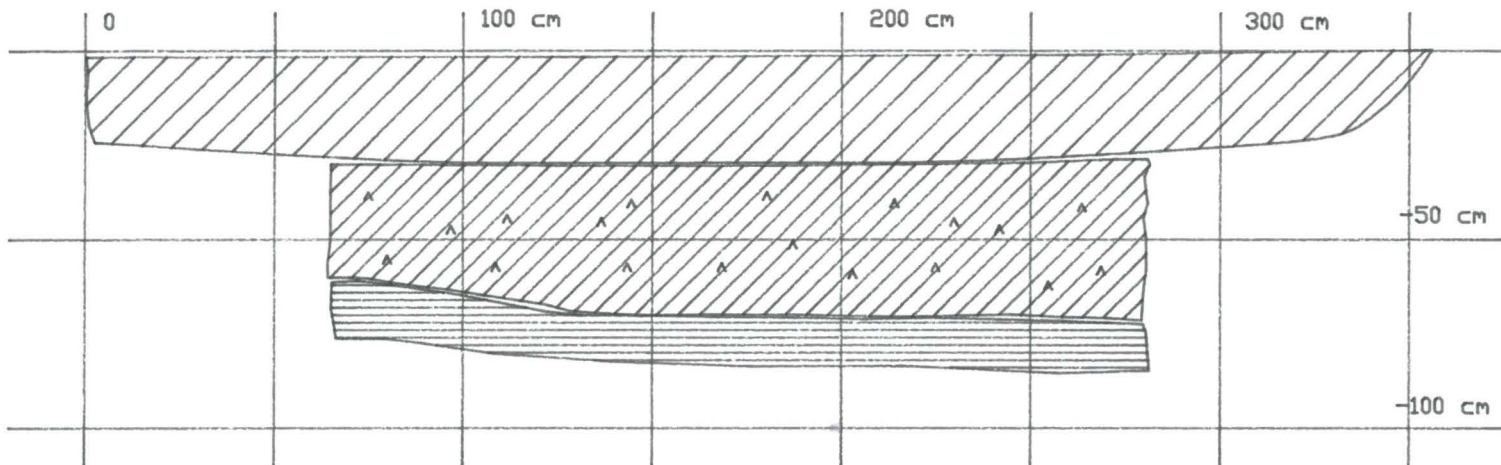
1. Yleiskuva kartanon alueesta. SE.
2. Yleiskuva kellarista ja päällä olevasta aitasta. SE.
3. Yleiskuva kellarista (eteläosa). N
4. -"- NW
5. Yleiskuva kellarista (pohjoisosa). S
6. Kellarin pohjoisseinä. S
7. Kellarin länsiseinän oviaukko. E
8. Eteläseinän komero. N
9. Eteläseinän itäosan aukko. S
10. Itäseinän valo/tuuletusaukko. W

# ETELÄPROFIILI







VESILAHTI LAUKON KARTANO	ALUE 9401 ETELÄPROFIILI, 1:20
MITTAUSPIIRUSTUS	MUSEOVIRASTO RAKENNUSHISTORIAN OSASTO
K.Uotila 1994	RITARIHUONE 00170 HKI 17 PUH 40501
	KARTTA 1.

# ITÄPROFIILI



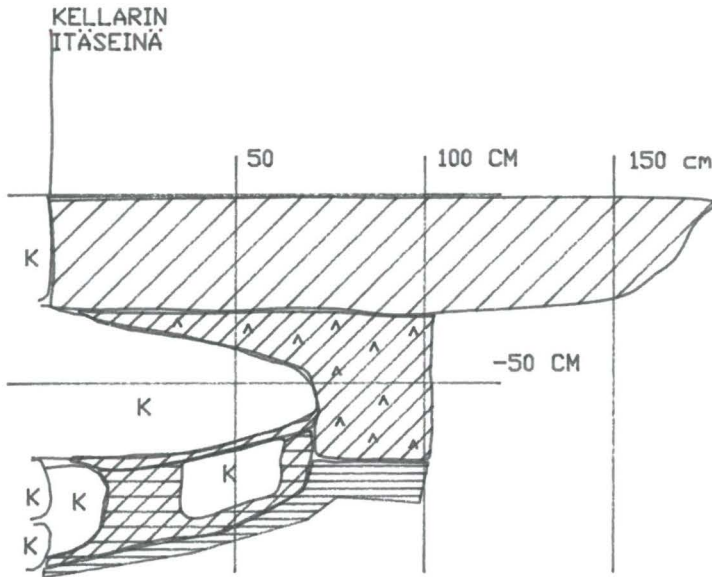
0 50 CM

-  = MULTAMAA
-  = MULTA + TIILIMURSKA
-  = MOREENI/HIEKKA
-  = HIEKKA + MULTA

VESILAHTI LAUKON KARTANO	ALUE 9401 ITÄPROFIILI 1:20
MITTAUSPIIRUSTUS K.Uotila 1994	MUSEOVIRASTO RAKENNUSHISTORIAN OSASTO RITARIHUONE 00170 HKI 17 PUH 40501
	KARTTA 2.



# POHJOISPROFIILI



0 50 CM



= MULTAMAA



= MULTA + TIILIMURSKA



= MOREENI/HIEKKA



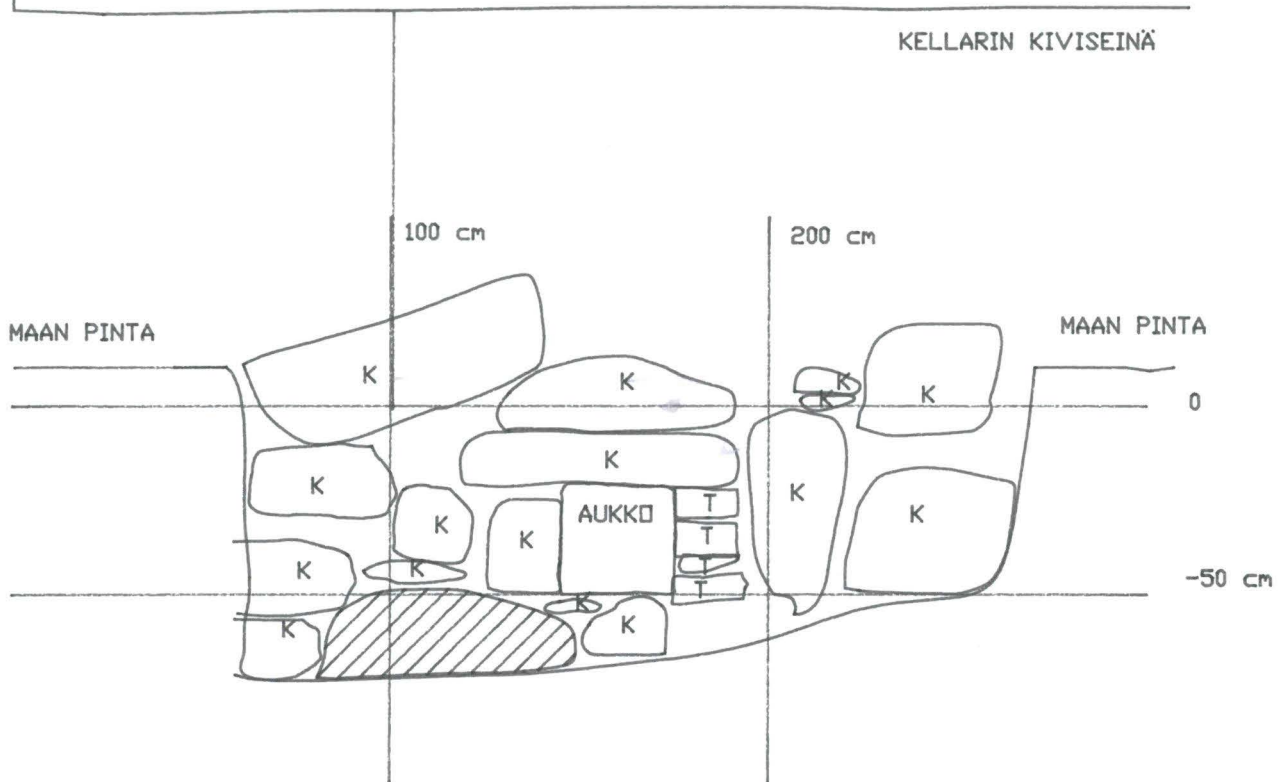
= HIEKKA + MULTA

<p>VESILAHTI LAUKON KARTANO</p>	<p>ALUE 9401 POHJOISPROFIILI, 1:20</p>
<p>MITTAUSPIIRUSTUS</p>	<p>MUSEOVIRASTO RAKENNUSHISTORIAN OSASTO</p>
<p>K.Uotila 1994</p>	<p>RITARIHUONE 00170 HKI 17 PUH 40501</p>
	<p>KARTTA 3.</p>

# LÄNSIPROFIILI

←  
360-370 CM KELLARIN  
LÖUNAIKULMAAN

PUUAITTA



0 50 CM

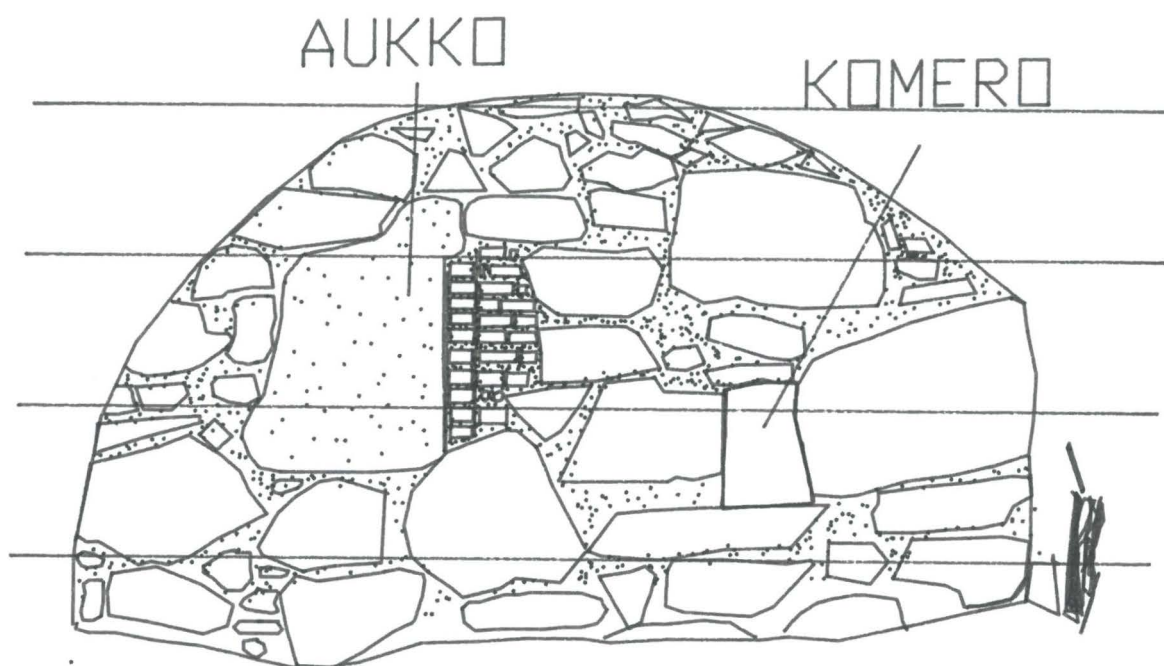
 = MULTAMAA

 = MULTA + TIILIMURSKA

 = MOREENI/HIEKKA

 = HIEKKA + MULTA

VESILAHTI		ALUE 9401
LAUKON KARTANO		LÄNSIPROFIILI, 1:20
MITTAUSPIIRUSTUS		MUSEOVIRASTO RAKENNUSHISTORIAN OSASTO
K.Uotila 1994		RITARIHUONE 00170 HKI 17 PUH 40501
		KARTTA 4.



VESILAHTI  
LAUKKO

MITTAUSPIIRUSTUS

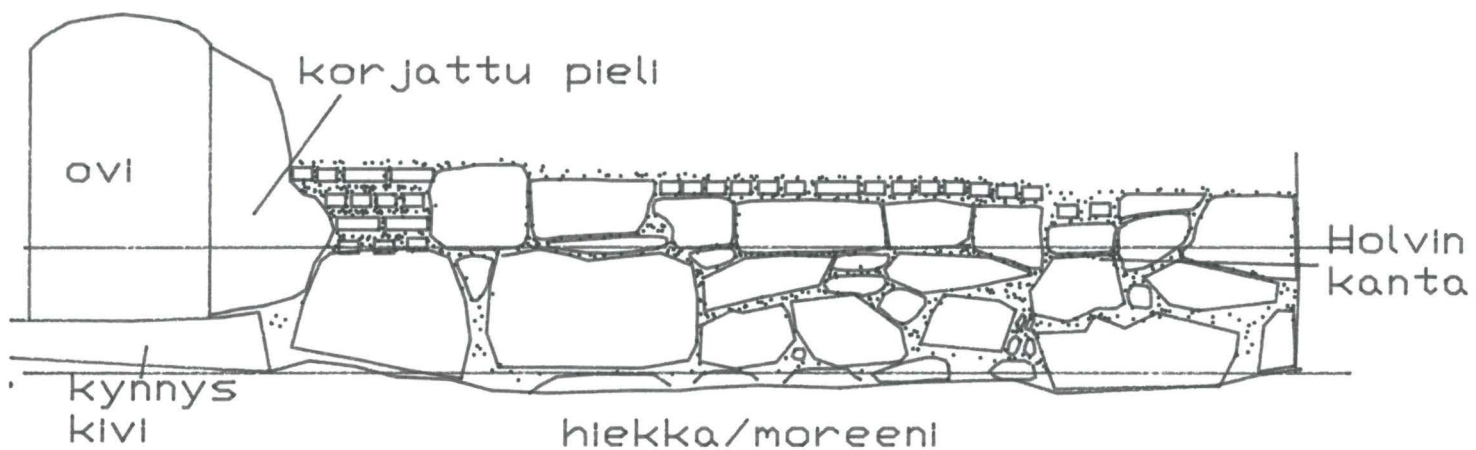
K.Uotila 1994

Kellarin eteläseinä  
1:50

MUSEOVIRASTO RAKENNUSHISTORIAN OSASTO

RITARIHUONE  
00170 HKI 17  
PUH 40501

Kartta 5.



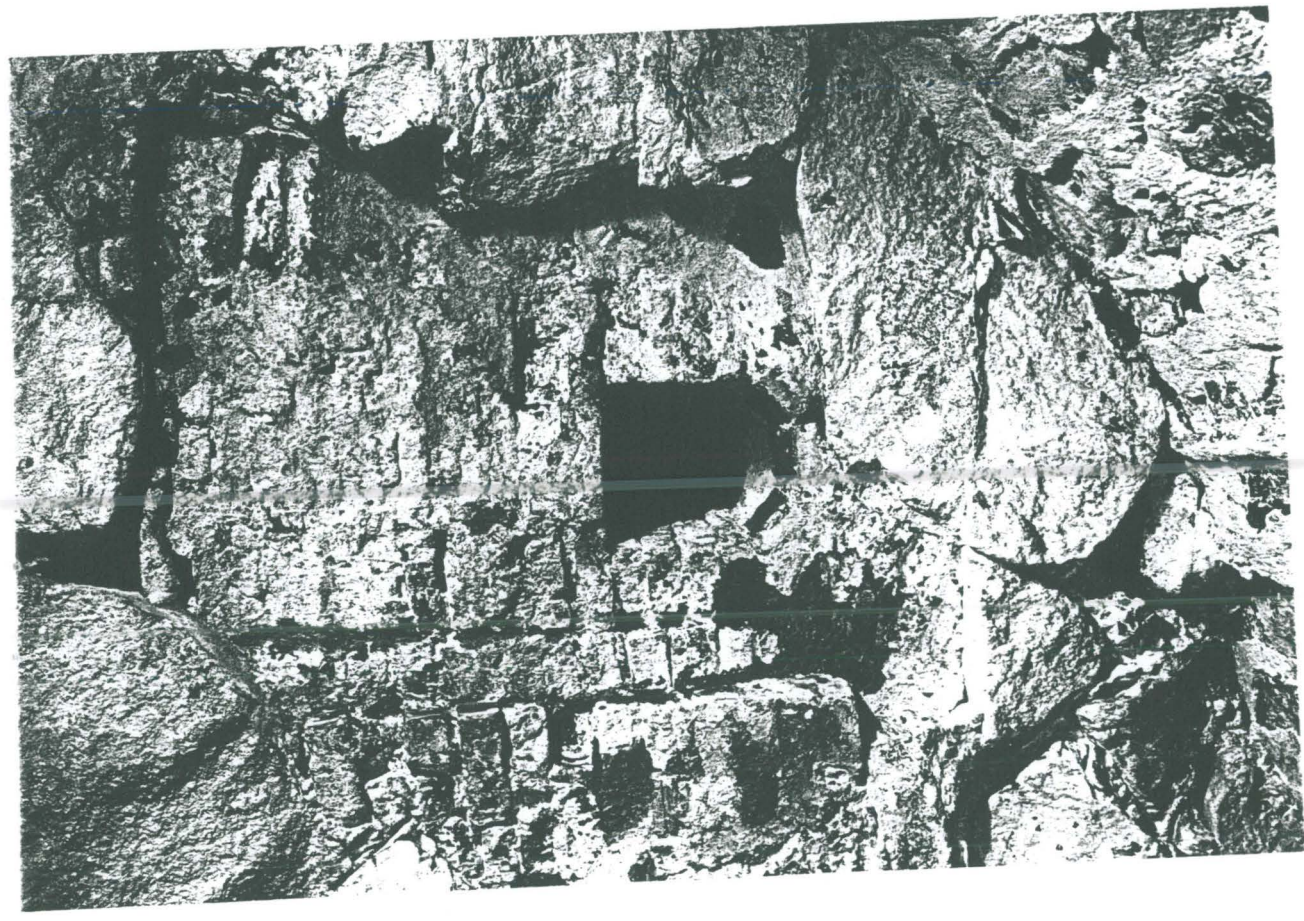
VESILAHTI LAUKKO	KELLARIN LÄNSISEINÄ 1:50	
MITTAUSPIIRUSTUS	MUSEOVIRASTO RAKENNUSHISTORIAN OSASTO	
K. Uotila 1994	RITARIHUONE 00170 HKI 17 PUH 40501	KARTTA 6.



Pinnablaarset orat 10 Rita Ahvonen Uta.  
L.K.U.



no 2

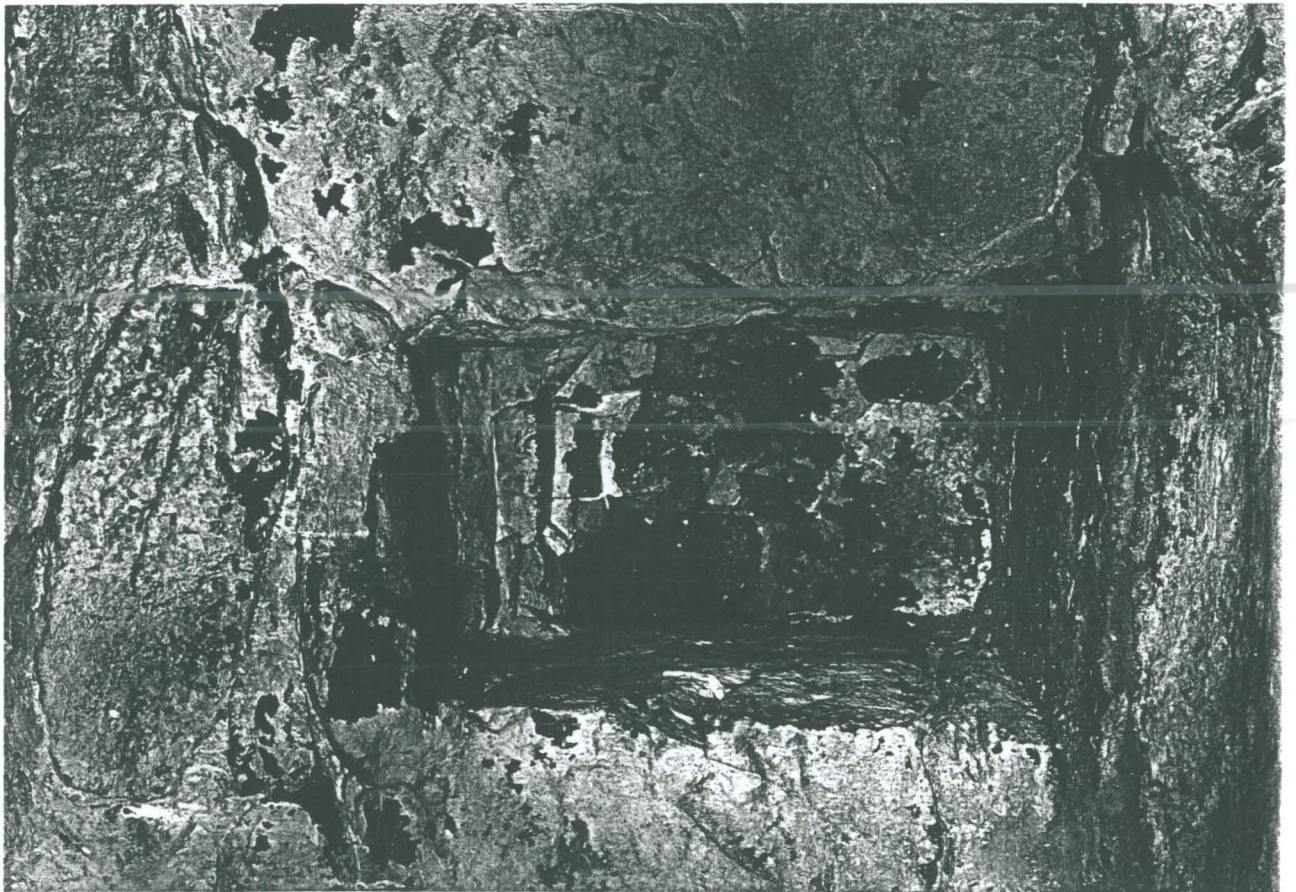


no 9

1/10



8 294





no 6



no 7.





4.





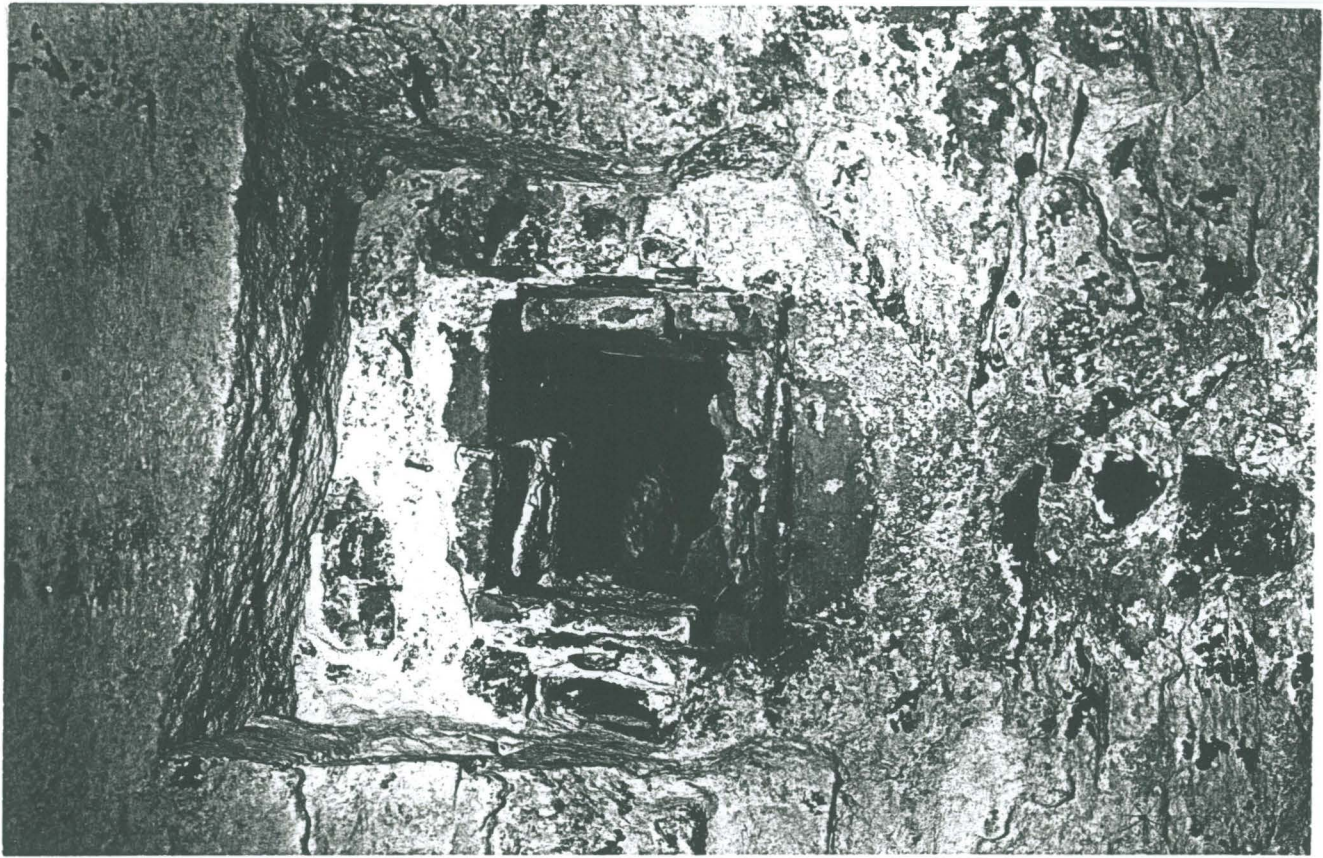


no 3.

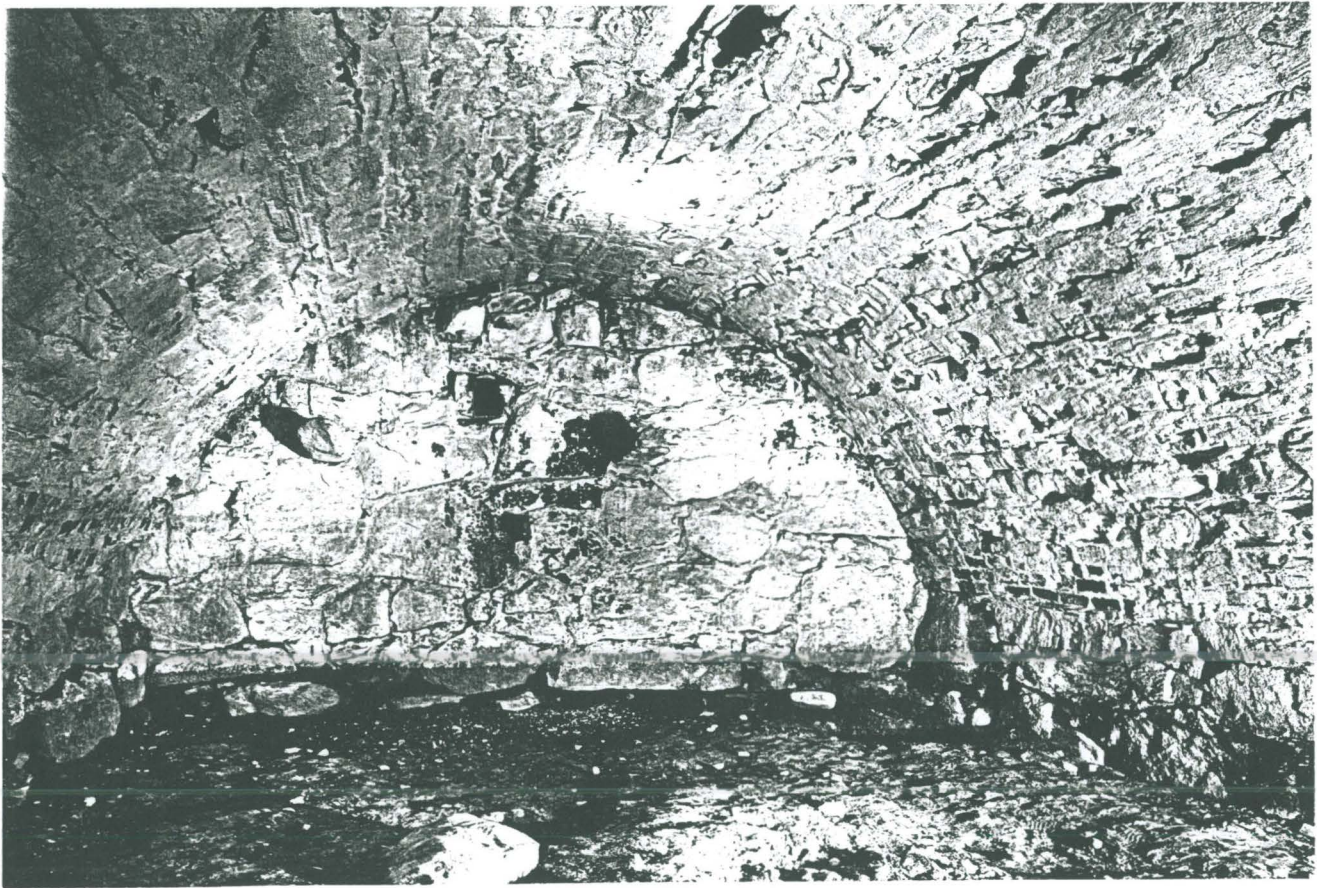


no 7.





no 10



5,