

Talennettu  
Hannele Riekkin  
13.7.1999  
Jaana Pietilä

Vesilahti Laukko

Kaivauskertomus 1989

Kari Uotila

## LAUKON KARTANON KELLARIRAKENNUKSEN KAIVAUKSET.

Vesilahden Narvassa sijaitsevassa Laukon kartanossa suoritettiin arkeologisia kaivauksia 31.5.-22.6.1989. Kaivausten johtajana oli museoviraston tutkija Kari Uotila ja kaivajina kolme Laukon kartanon omistajan Juhani Lagerstammin palkkaamaa koululaista. Kaivaukset tehtiin Laukon kartanon pihapiiriin kuuluvassa holvatussa kellarissa. Maan kaivuu tehtiin lapioin ja maa-aines seulottiin 5 mm kuivaseulalla. Kaivausten löydöt on luetteloitu numerolla KM 89 106: 1-56. Löytöluettelo on liitteessä 1. Rakennuksen mittasivat Museoviraston piirtäjät T.Hirvonen ja A.Valo ja kaivauskartat piirsi kentällä Liisa Lagerstam ja puhtaaksi K. Uotila. Valokuvauksesta (liite 3.) ja esinelöytöjen luetteloinnista vastasi K. Uotila.

### Kaivaushavainnot

1980-luvun alussa suoritettiin kellarissa maankaivuutyötä jolloin poistettiin osa kellarin savimaalattiasta. Tämä työ lopetettiin kun kellarin pohjoisosasta tuli esiin tiililadelma. Tämän maankaivuun yhteydessä oli maakerroksia tarkkailtu, mutta mitään esineitä ei ollut löydetty. Tämän maankaivuun aikana ovat kellarin nuorimmat kulttuuri-kerrokset tuhoutuneet.

Kellari jaettiin kaivausten alussa 2 x 2 metrin ruutuihin. Kaivausten pintatasona oli kellarin eteläosassa savimaakerros ja pohjoisosassa aikaisemmin esiin kaivettu tiililattia, jossa tiilien koko oli 28 x 14 x 7 cm. Kaivausten alkuvaiheessa poistettiin tiililattia ja sen alta paljastui savimaakerros. Kaivausten ensimmäisenä kerroksena kaivettiin savimaakerros aina esiin tullutta kiviladelmaa myöten. Savimaan

paksuus on noin 10 - 20 cm. Lähinnä ruuduissa A 1-3 paljastui savimaan pohjaosasta laastialueita ja hiekkakiven paloja.

Kerroksesta yksi löydettiin esinelöydöt KM 89 106: 1-48, 54-55. Kerroksen yksi esineistö oli monipuolinen. Metalliesineistä saatiin talteen veitsi ja useita hanoja. Punasavikeramiikkaa oli runsaasti, kuten yksi pata, kaksi tai kolme kannua ja useita lasitettuja astioita. Lisäksi saatiin useita kaakelien palasia, suuri savilautanen ja runsaasti lasiesineistöä, jossa oli joukossa viinipikarin palasia. Esineistön nuorimmat löydöt ajoittunevat lähinnä 1700-luvulle, mutta pääosa materiaalista edustaa 1600-luvun esineistöä. Joukossa on myös joitakin jo 1500-luvulle ajoitettavia esineitä. Vaikuttaa siltä, että ensimmäinen kerros on sekoittunut. Lisäksi osa esineistöä, kuten kaakelit, viittaavat siihen, että kellarin kulttuurikerros ei ole kerrostunut luonnollisesti vaan sinne on kerääntynyt käytöstä poistettuja esineitä.

Kerroksen yksi alta tuli esiin koko kellarin kattava kiviladelma. Tämä ladelma koostui lohkotuista luonnonkivistä, joissa ei ollut laastia. Kiviä ei ole aseteltu mitenkään järjestelmällisesti ja kivien pinta oli hyvin epätasainen. Kiviä oli lisäksi monissa kohdin kahdessa kerroksessa. Tätä kiviladelmaa ei ainakaan enää nykyisellään voi pitää kivilattiana. Kiviladelman päällä oli lähinnä C-D 2 ruuduissa tiililadelma, joka saattaa liittyä johonkin sekundaariin väliseinään. Kivien välissä oleva maa-aines on pääosin tummaa savipitoista humusmaata. Lähinnä ruuduissa A-B 1 on maa-aines sekoittunutta hiekkää. Voimakas nokimaakerros oli ruudussa B 3. Kaivausten toisena kerroksena poistettiin tämä kiviladelma ruuduista A 1-2 ja D 1-3.

Toisesta kerroksesta saatiin löydöt KM 89 106: 49-53. Löytöaineisto on selvästi ensimmäistä kerroksta niukempaa, joskin suuri osa toisesta kerroksesta on vielä kaivamatta. Esiin tulleet keramiikan palat ja kaakelin pala ovat paljolti samanlaisia kuin ensimmäisen kerroksen vastaavat löydöt, joten mitään selvää eriaikaisuutta ei kerrosten välillä ole ollut. Esineistö voidaan ajoittaa lähinnä 1500-1600 -luvulle.

Kiviladelman paksuus oli noin 20-30 cm ja sen alta tuli esiin saven ja hiekan sekainen maakerros, joka vaikutti alkuperäiseltä maakerrokselta. Myös tämä maa-aines seulottiin, mutta siitä ei saatu mitään esineitä. Kellarin seinät jatkuivat tämän kerroksen sisään ja ruuduissa A1 ja D1 tehtiin noin puolen metrin syvyiset koekuopat, joissa maa-aines pysyi samanlaisena ja seinärakenteet jatkuivat koekuoppia syvemmälle.

#### Rakennusarkeologiset havainnot

Luonnonkivikellarin pituus on 840-860 cm, leveys 640 cm ja korkeus esiin kaivettuun kiviladelmaan noin 350 cm. Kellarin ulkoseinien paksuus on noin 110-150 cm, joten koko rakennuksen koko on 11.2 x 8.6 m. Kellarissa on suurista tasapintaisista luonnonkivistä rakennetut seinät ja laaastin peitossa oleva luonnonkiviholvaus. Rakenteellisen erityispiirteen muodostaa suoran seinäosan ja holvauksen välissä oleva kahden tiilikerran paksuinen tiiliosa. Holvaus on malliltaan lähinnä tynnyrin mallinen. Kuten kaivaushavainnoista käy ilmi, jatkuivat luonnonkiviseinät kolmannen kerroksen läpi ainakin puolen metrin syvyyteen.

Kellarin nykyinen oviaukko sijaitsee länsiseinällä, jossa on holviseinään puhkaistu oviaukko. Tähän oveen liittyy jyrkästi nouseva kellarihalssi, jonka pituus on 4.3 m. Oviaukon ympärillä on tiilinen seinäosa, joka käsittääkseni on muuta seinärakennetta nuorempi osa. Lisäksi oviaukon yläosan kaari puhkaisee holvauksen vaikuttaen sekundaariselta.

Kellarin eteläpäädyssä on nykyisellään pieni tuuletusaukko, mutta sen ympäristön tiilirakenne viittaa paikkaukseen. Paikkausosa muodostaa aukon, joka leveys on noin 150 cm ja korkeus 170 cm. Tämä aukko sijaitsee noin 100 cm kiviladelman yläpuolella. Aukon yläpuolella on vielä jäljellä alkuperäinen suuri katekivi, joka ulottuu koko aukon yli. Mielestäni tässä kohdin on ollut kellarin vanhempi oviaukko, joka on muurattu umpeen myöhemmässä vaiheessa.

Samalla eteläseinällä on katekivellinen muodoiltaan epämääräinen komero, jonka koko on 80 x 60 x 50 cm. Komeron takaseinässä on samanlainen laastikerros kuin mahdollisen oven täyttösosassa ja komeron takaseinän kiviaines on lähinnä hiekkakiveä - ei normaalia luonnonkiveä. Tähän takaseinään tehtiin kaivausten yhteydessä reikä, jolloin paljastui, että takaseinä on sekundaari rakenne, ja aukko jatkuu kohti ulkoseinää. Aukon syvyydeksi varmistui ainakin 80 cm, jonka jälkeen loppuivat välineet aukon jatkamiseksi. Käsittääkseni tämä aukko on ollut alkujaan kapenava ikkuna, joka on muurattu umpeen samassa vaiheessa kun on suljettu vanhempi oviaukko. Samaa hiekkakiveä ja laastia lyödettiin toisen kerroksen kiviladelman päältä.

Kellarin pohjoisseinässä on kolme seinästä ulostyöntyvää kiveä. Kivet yksi ja kolme ovat suurikokosia pitkiä kiilamaisia kiviä ja kivi kaksi pienempi. (kartat 2-3) Kivet yksi ja kolme ovat samassa linjassa

ja kivi kaksi niitä alempana. Kivien yläpuolella on tuuletusaukko, joka saattaa olla rakenteessa sekundaari. Näiden kivien funktio on tutkimusten tässä vaiheessa arvoitus.

Kellarista voidaan erottaa tiilirakenteita kaikkiaan neljästä eri kohdasta, jotka on merkitty karttaan 4. numeroin I-IV. Numerolla I on mitattu vanhempaan oviaukkoon liittyviä tiiliä, jotka ovat paikkausta vanhempia. Tiilien mitoiksi saatiin 28 x 10, 13 x 9, 26 x 10 cm eli tiilien koko on 26-28 x 13 x 9-10 cm. Numerolla II on mitattu kellarin itäseinän seinän ja holvausken välissä olevat tiilet: 28 x 9, 30 x 12, 29 x 9, 28 x 11, 10 x 13, 9.5 x 14, 10 x 14 cm, joten tiilien koko on 28-30 x 13-14 x 9-12cm. Numerolla III on mitattu länsiseinän tiilet seinän ja holvauksen saumauksesta: 28 x 10, 13 x 10, 14 x 10, 14 x 9.5 cm, joten tiilien koko on 28 x 13-14 x 9.5-10 cm. Numerolla IV on mitattu tiilikoko 29 x 10 cm uudemman oven pielestä, mutta tämä tiili saattaa olla sekundaarikäytössä. Kellarin tiilet voidaan koota seuraavaan asetelmaan:

I: 26-28 x 13 x 9-10 cm  
II: 28-30 x 13-14 x 9-12 cm  
III: 28 x 13-14 x 9.5-10 cm  
IV: 29 x x 10 cm

Tiilien osalta voidaan kokoavasti todeta, että ne näyttävät olevan paljolti samankokoisia. Poikkeavan pienet ja suuret tiilet voivat selittyä jollakin polttoon liittyvällä tekijällä, mutta pääosin tiilet ovat kellarin eri osissa kokoa 28-30 x 13-14 x 9-10 cm. Koon lisäksi myös polton ja sekoitteen puolesta nämä tiilet kuuluvat samaan vaiheeseen. Kokonsa, poltonsa ja sekoitteen puolesta voidaan käsittääkseni ajoittaa keskiajalle.

## Yhteenveto

Laukon kartanon nykyinen kellari muodostaa yksihuoneisen rakennuksen, jonka koko on noin 11 x 8.5 metriä. Rakennuksen ulkoseinien paksuus on noin 1.1-1.5 metriä. Vielä vuoden 1989 aikana ei pystytty kaivauksilla selvittämään, onko rakennuksessa ollut useampi kivikerros, mutta käsittääkseni se on mahdollista.

Kellarin kaivauksilla saatiin esiin esineistöä, joista osa ajoittuu vasta 1700-luvulle, mutta pääosa 1600-luvulle ja osin jo 1500-luvulle, ehkä keskiajalle. Kerroksena kaksi esiin saatu kiviladelmä ei mielestäni ole varsinainen kivilattia vaan se on lähinnä jonkinlainen täyttökerros. Kellarin rakenteelliset yksityiskohdat - kuten holvaus, luonnonkivien työstö ja tiilet - viittaavat keskiaikaiseen rakennustraditioon.

Tutkimuksissa paljastunut kellarin eteläseinän ikkuna viittaa siihen, että maan pinta on alunperin ollut noin kaksi metriä nykyistä alempana. Tuolloin ei olisi tarvittu nykyistä halssia, vaan eteläseinän alkuperäisestä ovesta on voitu kulkea suoraan maan tasolle. Alkujaan on nykyinen kellari ollut noin kolme metriä maan päällä - joten se on ollut maan päällä oleva holvattu huone - ei mikään kellari.

Tuusula 28.12.89

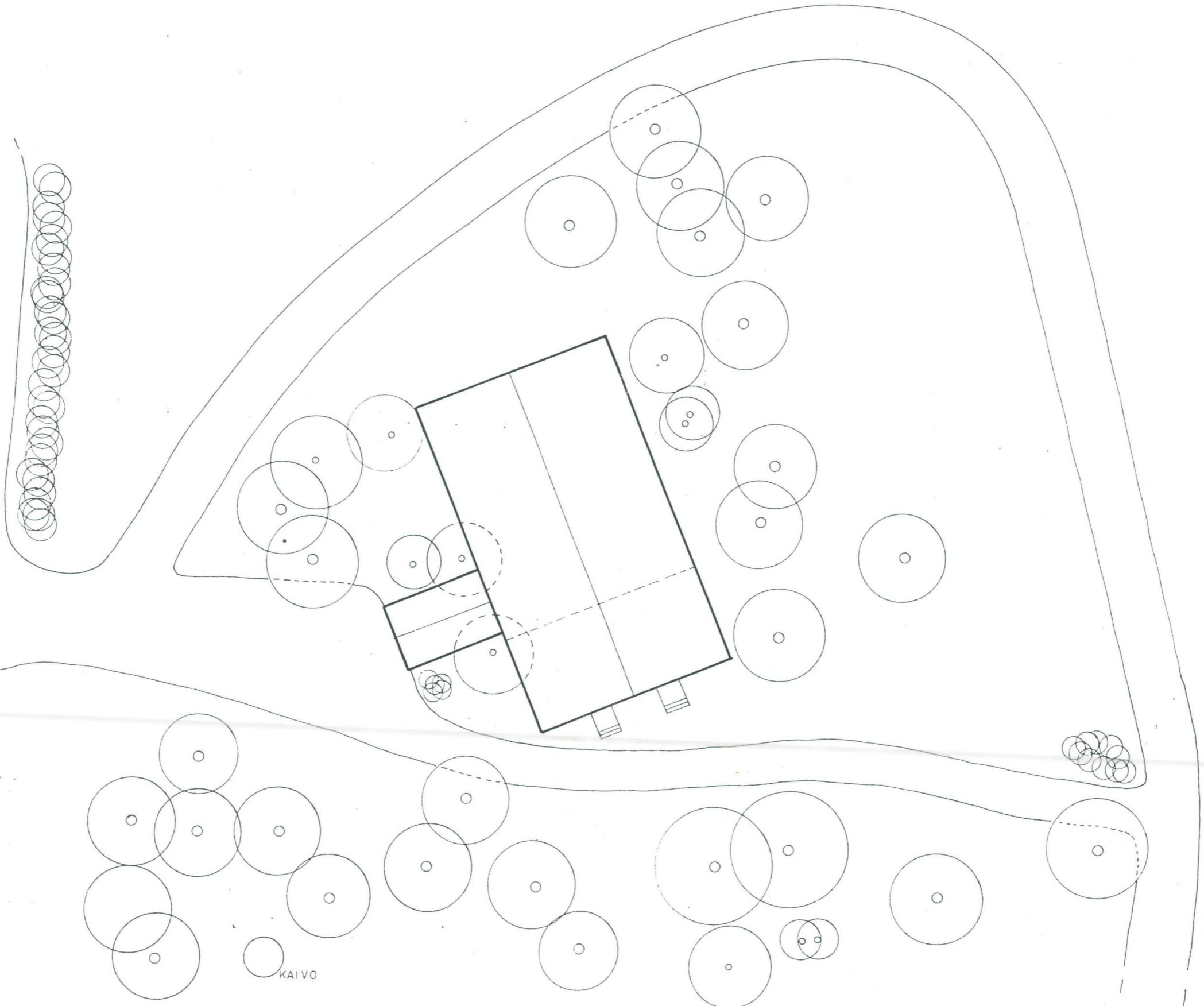
Kari Uotila

Liite 1.

Laukon kaivausten kartat:

1. Laukon kartano, piirakennus, asemapiirros 1:200. T.Hirvonen, A.Valo
2. Laukon kartano, piirakennus, pohja 1:50. T.Hirvonen, A.Valo.
3. Laukon kartano, piirakennus, leikkaus A 1:50. T.Hirvonen, A.Valo.
4. Laukon kartano, piirakennus, leikkaus B 1:50. T.Hirvonen, A.Valo.
5. Laukon kartano, piirakennus, pohjapiirros, jossa erilaiset  
kaivaustiedot. T.Hirvonen, A.Valo, K.Uotila.
6. Laukon kartano. piirakennus, tasokartta lattiakivetyksestä, 1:20.  
L.Lagerstam, K.Uotila.



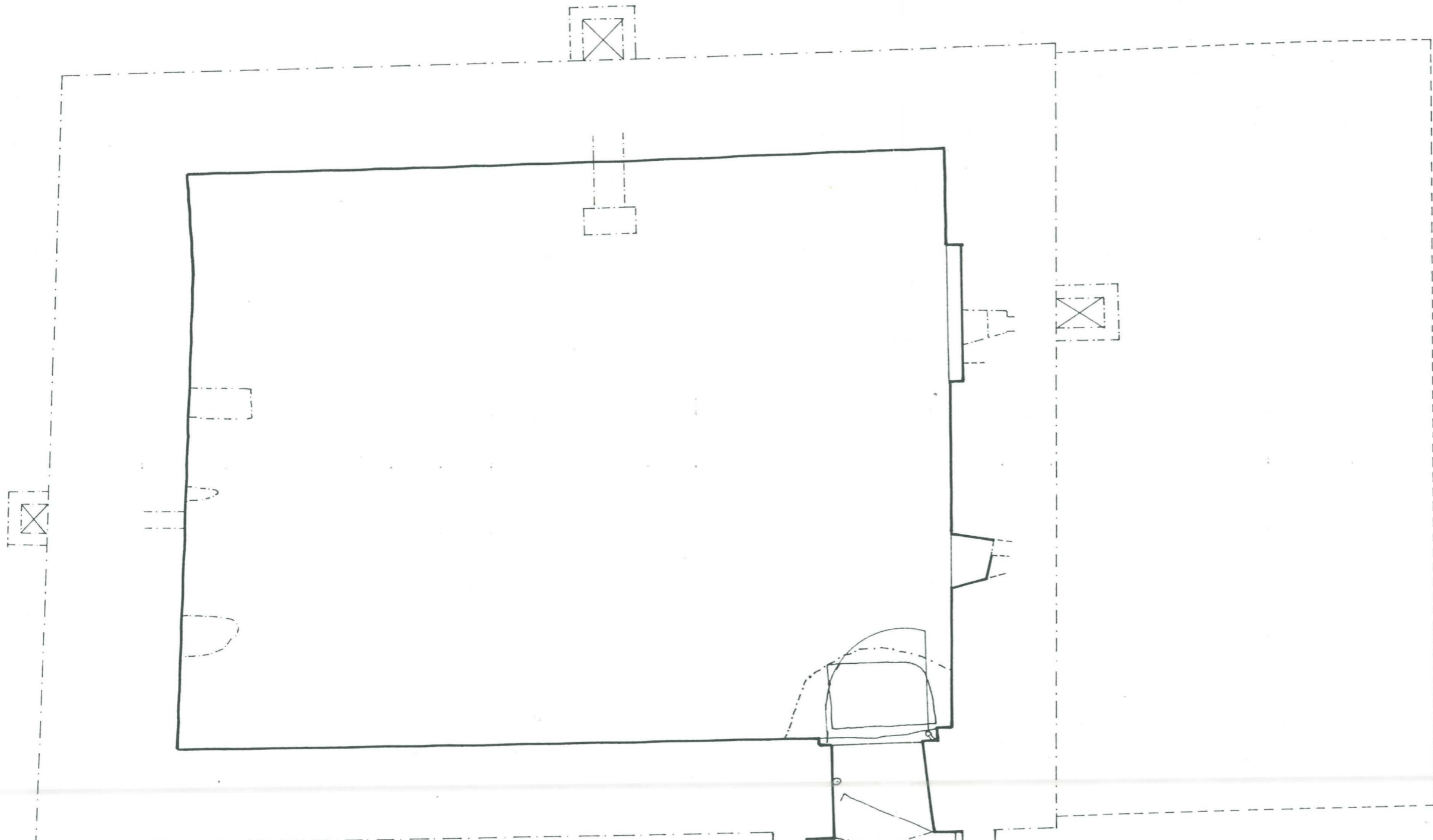


KAIVO

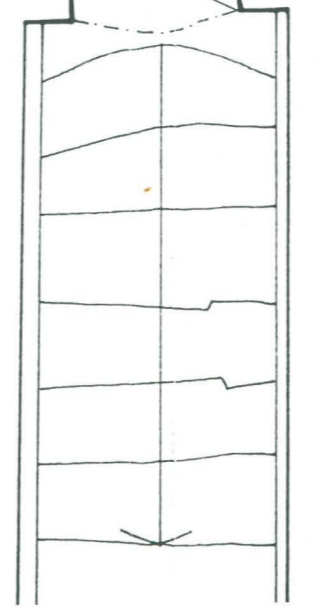
KARTTA 1

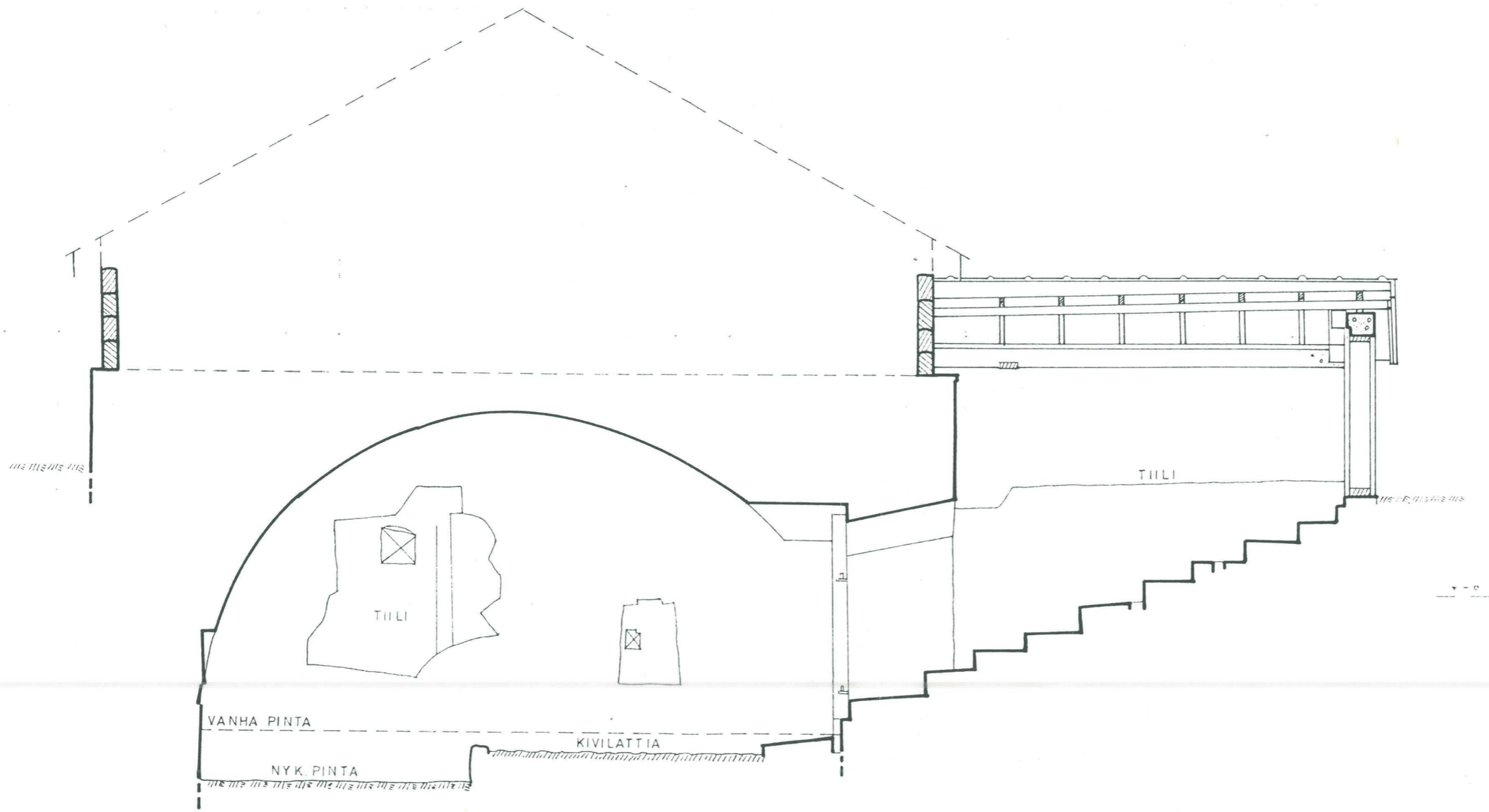
B

A



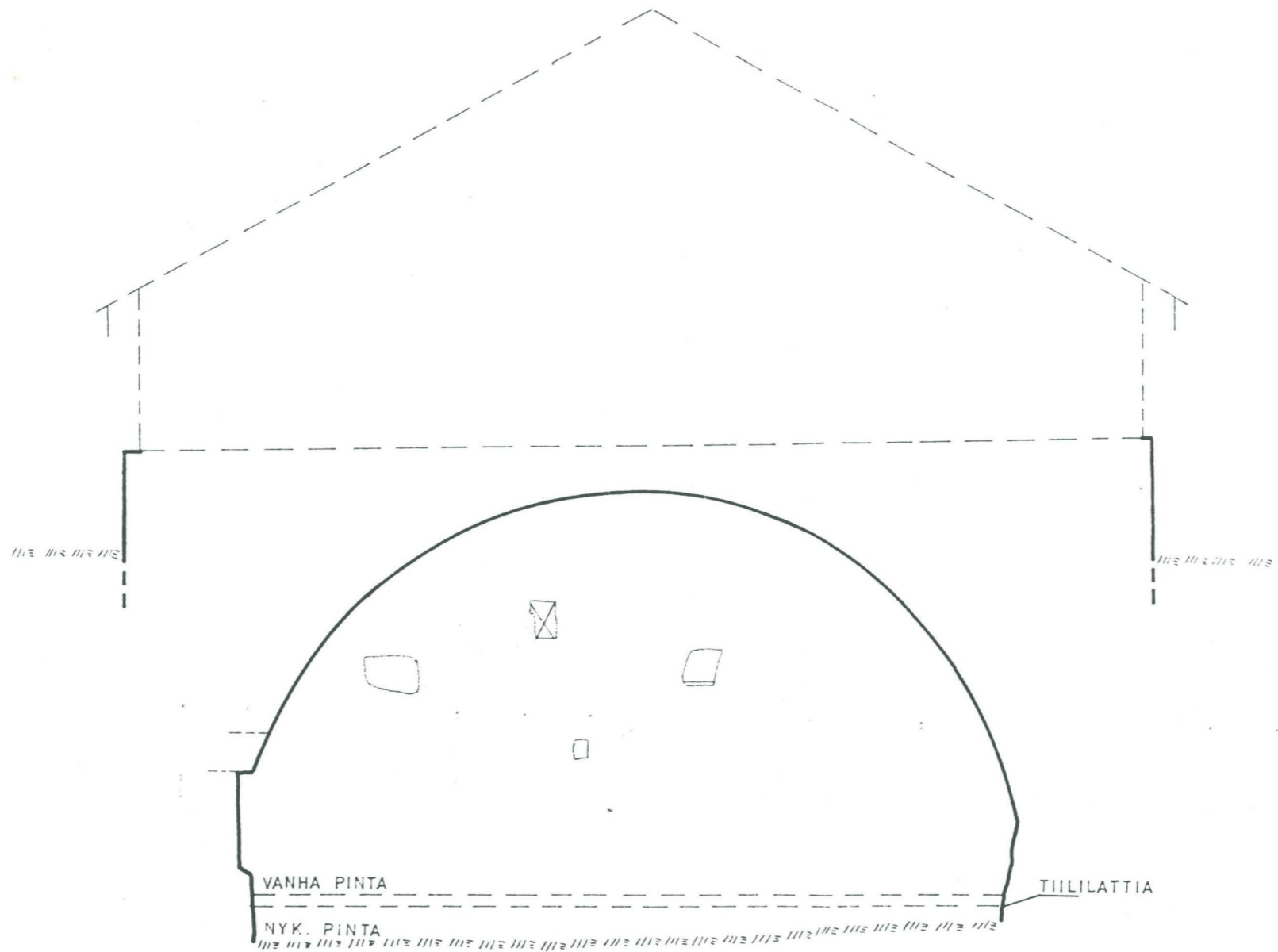
B





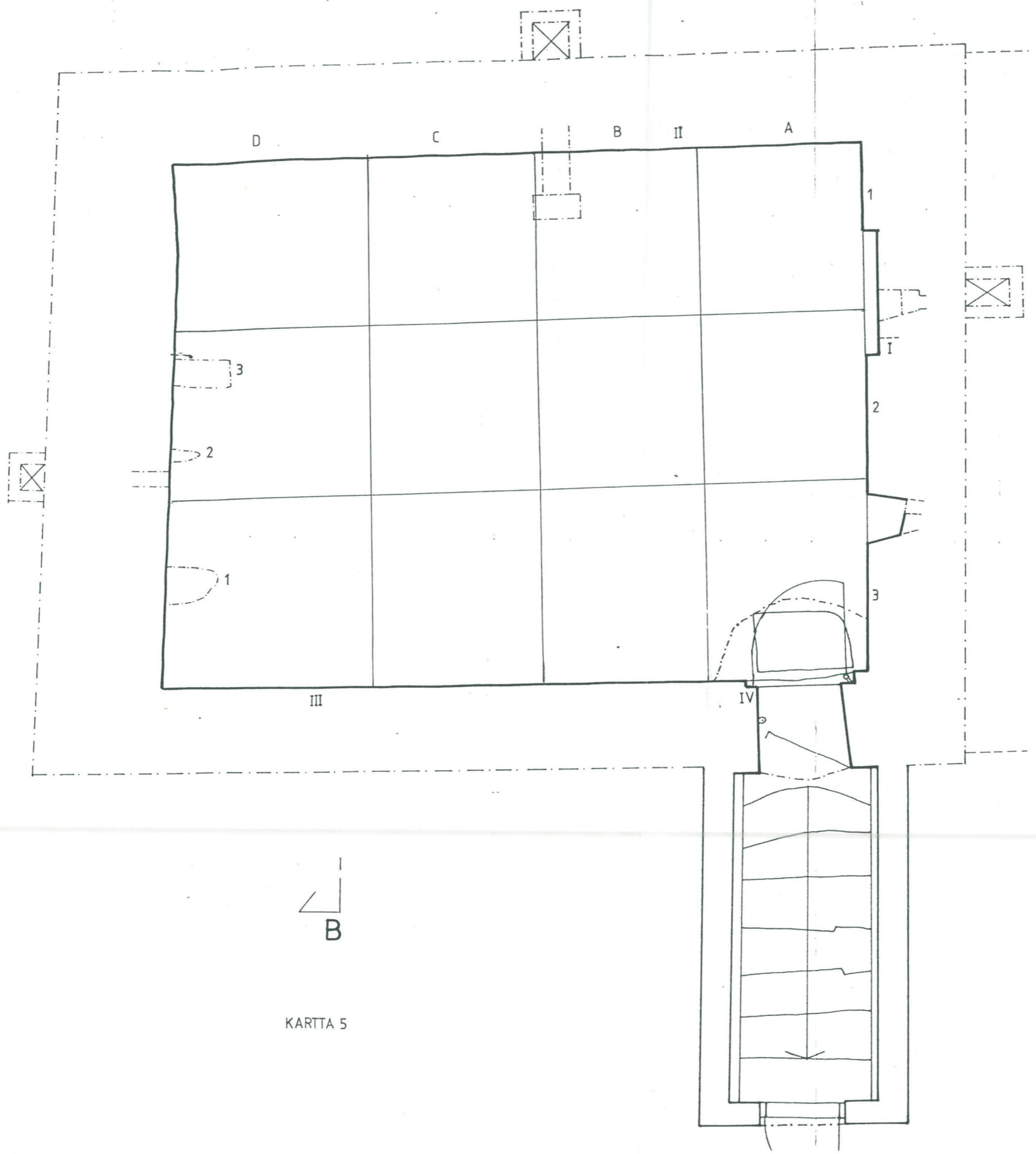
A-A

KARTTA 3



B-B

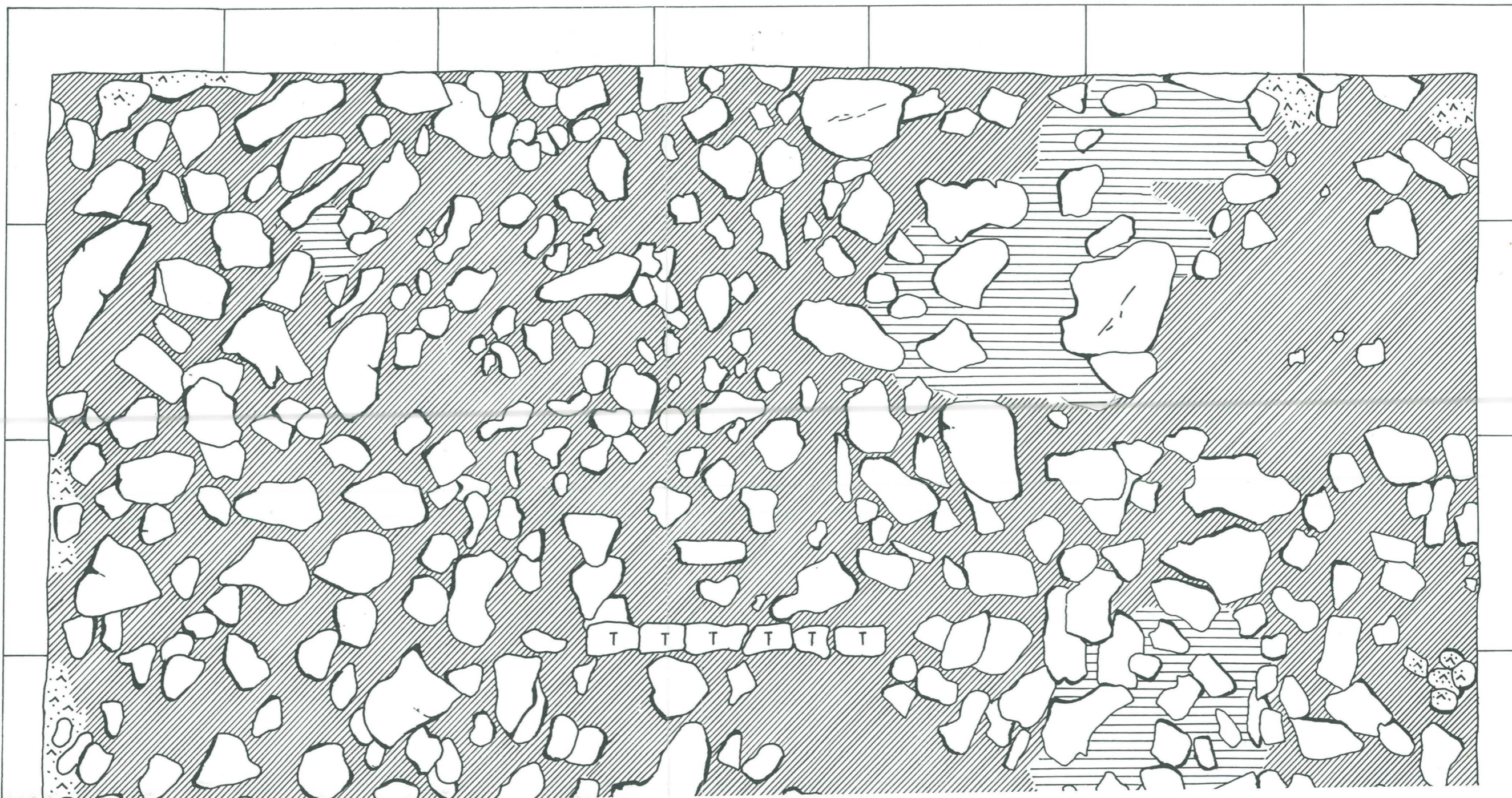
KARTTA 4

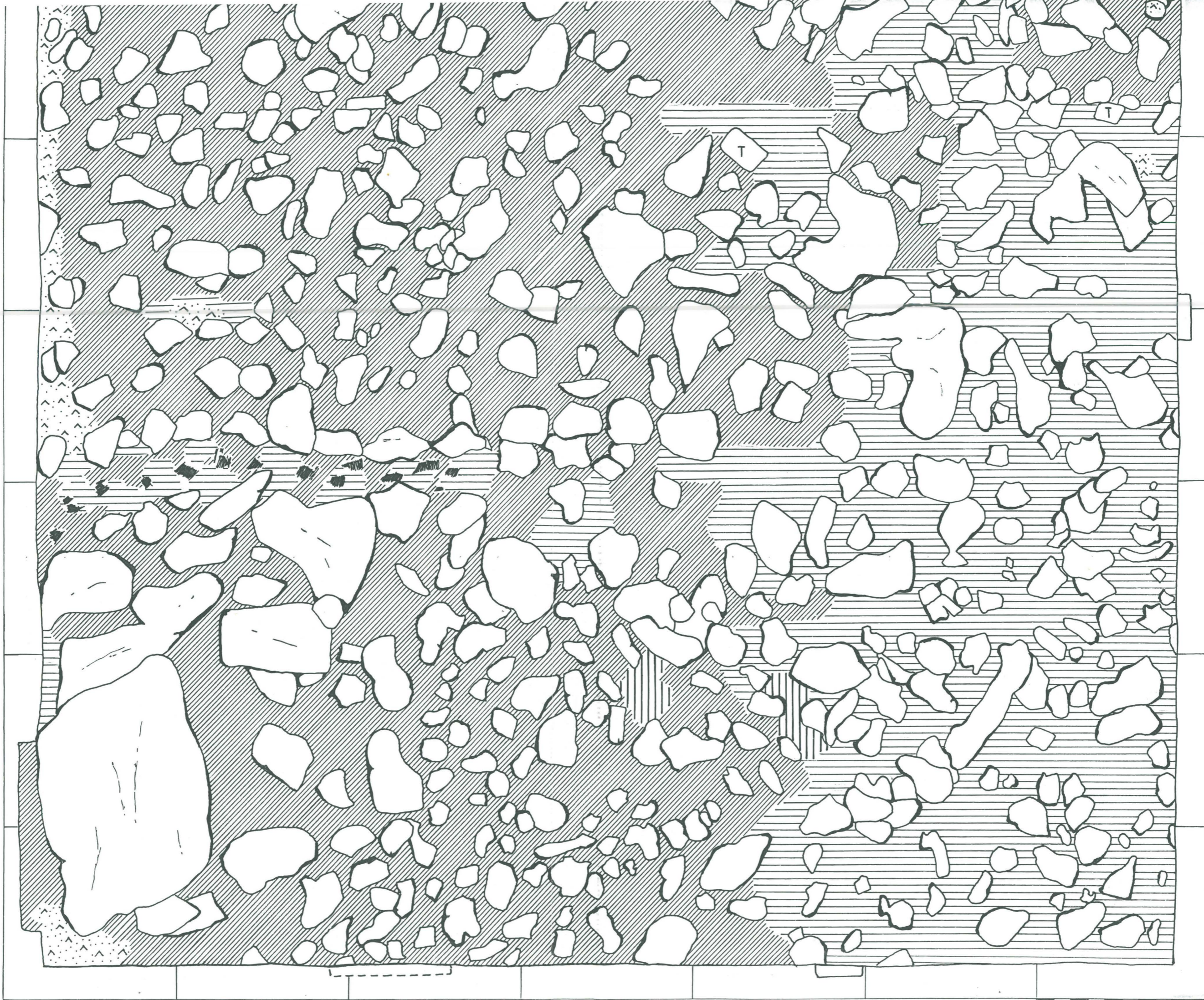


KARTTA 5

VESILAHTI, NARVA LAUKKO	KELLARI TA SOKARTTA 1:20 LATTIAKIVETY S
KARTTA 6 MITTAUSPIIRUSTUS	MUSEOVIRASTO RAKENNUSHISTORIAN OSASTO
K. UOTILA 1989	RITARIHUONE 00170 HKI 17 PUH 651611

-  kulttuurimaa
-  tiilimurska ja muurilaasti
-  hiekka
-  savi
-  hiili
-  tiili
-  kivi





Liite 2.

Laukon kartanon kaivausten löydöt päänumerolla KM 89 106:

KM 89 106: 1. Alue 1. Ruutu A1, Kerros 1.

12 kpl vihertävää pullolasia,

suurin: 62x40x4 mm ja pienin 18x8x5 mm ja paino 45 g.

KM 89 106: 2. Alue 1. Ruutu A1, Kerros 1.

2 kpl tummaa tasolasia, jossa pinnassa pieniä kohoumia.

A: 20x8x2 mm ja B: 15x12x2 mm ja paino 1g.

KM 89 106: 3. Alue 1. Ruutu A2, Kerros 1.

valkoinen astian pohja- ja seinäpala,

34 x 32 x 2 mm ja paino 5 g.



0 1 5cm

KM 89 106: 4. Alue 1. Ruutu A2, Kerros 1.

pohjastaan punainen savi, yläpinnassa ruskeaa epämääräistä

lasitusta,

23 x 19 x 5 mm ja paino 4 g.

KM 89 106: 5. Alue 1. Ruutu A2, Kerros 1.

vihertävän tasolasin reunapala,

18 x 15 x 2 mm ja paino 2 g.

KM 89 106: 6. Alue 1. Ruutu A2, Kerros 1.

4 kpl vihertävän pullolasin seinäpaloja,

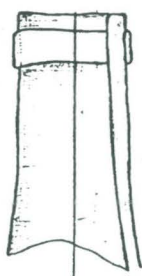
s: 37x34x4 mm ja p: 36x19x3 mm ja paino kaikkiaan 30 g.



KM 89 106: 7. Alue 1. Ruutu B3, Kerros 1.

vihertävän lasipullon suu - ja kaulaosaa,

70 x 34 x 27 mm ja paino 49 g.



0 1 5cm

KM 89 106: 8. Alue 1. Ruutu B3, Kerros 1.

10 kpl vihertävää pullolasia,

s: 36x31x2 mm ja p: 35x8x1 mm ja paino kaikkiaan 47 g.

KM 89 106: 9. Alue 1. Ruutu B3, Kerros 1.

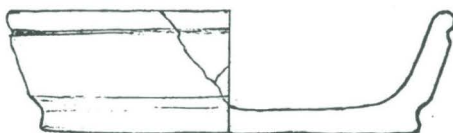
2 kpl vihertävää tasolasia,

A: 27x15x2 mm ja B: 26x18x1 mm ja paino 3 g.

KM 89 106:10. Alue 1. Ruutu C1, Kerros 1.

punasavivati, joka on koottu 9:stä palasta, sisäpuolella dreiausta, ei lasitusta.

121 x 31 x 5 mm ja paino 152 g.

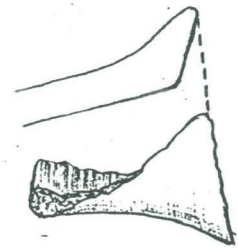
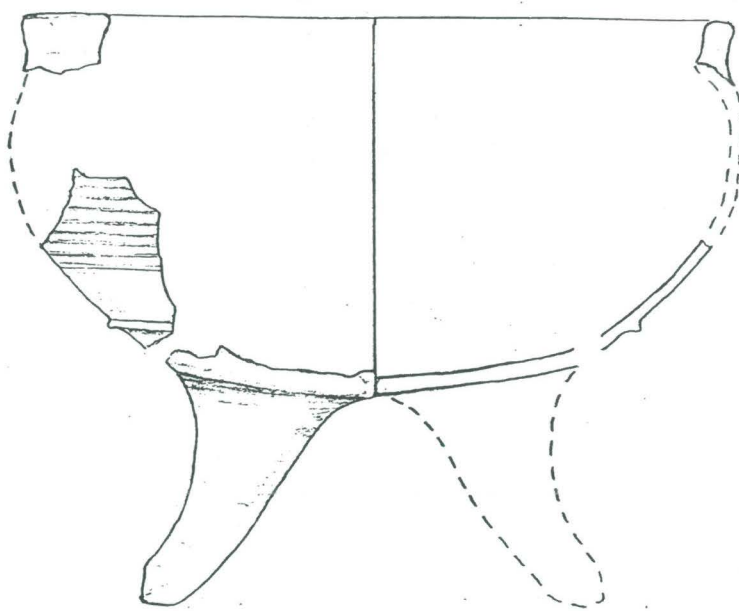


0 1 5cm

KM 89 106:11. Alue 1. Ruutu C1, Kerros 1.

punasavipadan paloja kaikkiaan 19 kpl, joista 16 seinäpalaa, yksi jalka, yksi kahva ja yksi reunapala. Savi keltaista tai punaista ja sekoite tasaista. Kellertävä lasitus on sisäpuolella ja ulkopuolella on dreiausjäljet.

s: 82x70x50 mm ja p: 17x10x2 mm ja paino 164 g.



0 4 5 cm

KM 89 106:12. Alue 1. Ruutu C1, Kerros 1.

vihertävää pullolasia, 7 kpl seinäpaloja ja yksi pohjapala,  
s: 75x36x2 mm ja p: 17x8x3 mm ja paino kaikkiaan 33 g.

KM 89 106:13. Alue 1. Ruutu C2, Kerros 1.

punasavivati, joka on koottu kuudesta palasta, sisäpinnalla  
vaalean ruskea lasitus.

120 x 85 x 5 mm ja paino 110 g.



0 4 5 cm

KM 89 106:14. Alue 1. Ruutu C2, Kerros 1.

12 kpl tumman ruskeaa pullolasia,

s: 32x19x3 mm ja p: 14x8x3 mm ja paino kaikkiaan 17 g.

KM 89 106:15. Alue 1. Ruutu C3, Kerros 1.

veitsi (konservoinnissa).

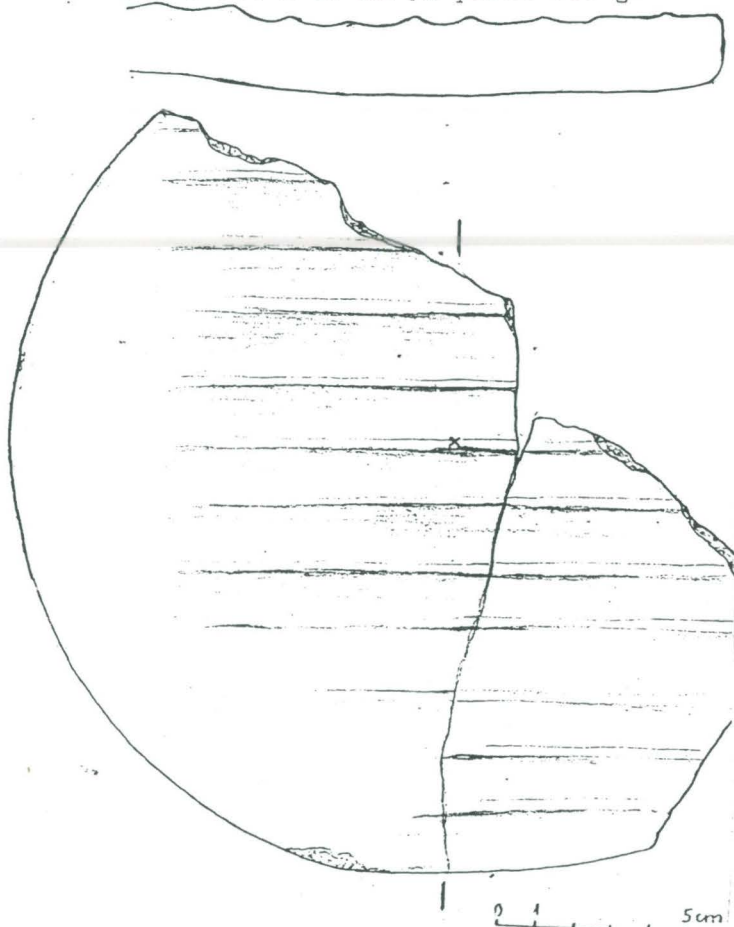
KM 89 106:16. Alue 1. Ruutu D1, Kerros 1.

hanan osa (konservoinnissa)

KM 89 106:17. Alue 1. Ruutu D1, Kerros 1.

sekoitteeltaan ja väriltään tiilimäinen pyöreä lautanen,  
jonka halkaisija on 24 cm. Toisella puolella syvät sormin  
tehdyt uurteet.

221 x 160 x 16 mm ja paino 500 g.



KM 89 106:18. Alue 1. Ruutu D1, Kerros 1.

vihertävän lasipullon suu- ja kaulaosaa,  
116 x 29 x 3 mm ja paino 76 g.

KM 89 106:19. Alue 1. Ruutu D1, Kerros 1.

2 kpl vihertävän pullolasin seinäpalaa,  
A: 57x39x3 mm ja B: 58x28x3 mm ja paino 24 g.

KM 89 106:20. Alue 1. Ruutu D1, Kerros 1.

2 kpl lasiesineen paloja, joissa lasin pinnassa painaumuksia,  
A: 18x12x2 mm ja B: 21x10x2 mm ja paino 3 g.

KM 89 106:21. Alue 1. Ruutu D1, Kerros 1.

2 kpl vihertävän pullolasin seinäpalaa,  
A: 43x27x2 mm ja B: 18x13x2 mm ja paino 4 g.

KM 89 106:22. Alue 1. Ruutu D1, Kerros 1.

2 kpl vihertävää pullolasia,

A: 53x39x3 mm ja B: 28x19x3 mm ja paino 10 g.

KM 89 106:23. Alue 1. Ruutu D1, Kerros 1.

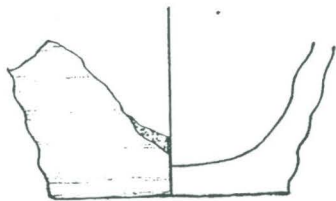
vihertävän pullolasin seinäpala,

38 x 15 x 7 mm ja paino 7 g.

KM 89 106:24. Alue 1. Kerros 1.

punasavikannun pohja- ja seinäpala, jossa sekoite tasainen  
ja saven väri punertavan ruskea.

72 x 41 x 14 mm ja paino 63 g.



0 1 5 cm

KM 89 106:25. Alue 1. Kerros 1.

punasavikannun pohjapala, sisä- ja ulkopuolella epätasainen  
ruskea lasitus,

67 x 27 x 5 mm ja paino 25 g.

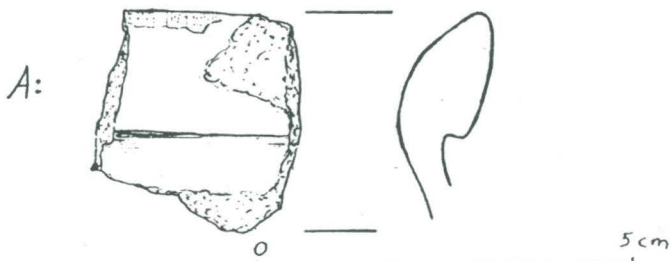


0 1 5 cm

KM 89 106:26. Alue 1. Kerros 1.

punasaviastian reunapala (A) ja seinäpala, sisäpuolella  
tumman ruskea lasitus.

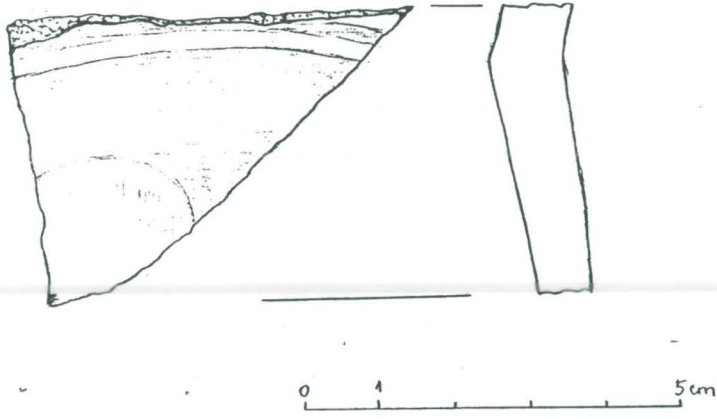
A: 28x27x10 mm ja B: 31x27x5 mm ja paino 15 g.



KM 89 106:27. Alue 1. Kerros 1.

punasavivadin pohja-ja seinäpala, jossa sisäpuolella ruskea ja keltainen lasitus.

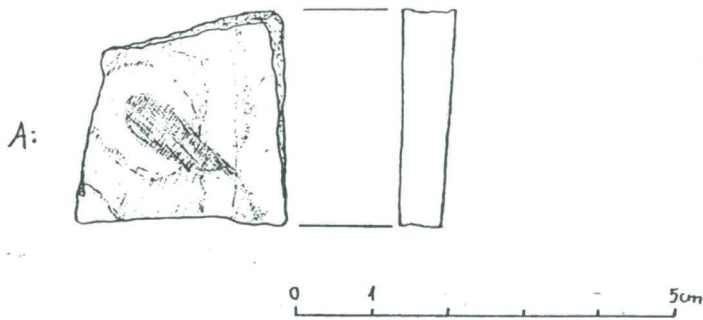
55 x 37 x 10 mm ja paino 21 g.



KM 89 106:28. Alue 1. Kerros 1.

2 kpl punasaviastian seinäpala. Sisäpuolella ruskealla pohjalla keltainen ja vihreä koristelasitus,

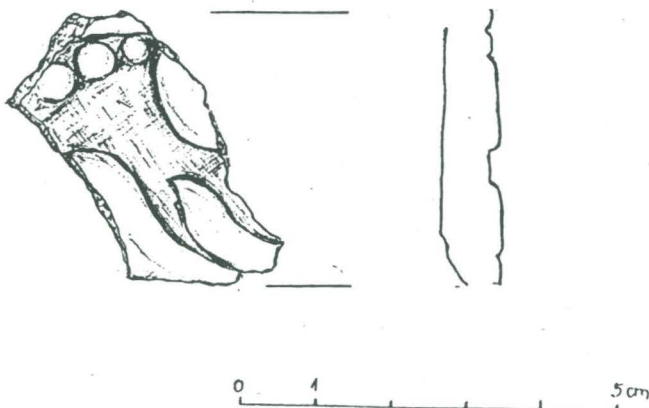
A: 27x27x6 mm ja B: 31x24x6 mm ja paino 13 g.



KM 89 106:29. Alue 1. Kerros 1.

punasavinen kaakelin pala, jossa on pinnassa koristekuvioita

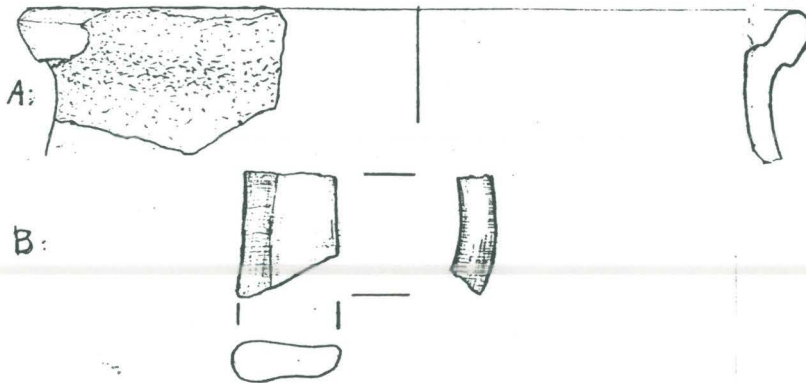
43 x 20 x 7 mm ja paino 7 g.



KM 89 106:30. Alue 1. Kerros 1.

punasaviastian reunapala (A) ja kahvapala (B), sekoite tasainen ja tummanruskea lasitus sisäpuolella.

A: 80x39x7 mm ja B: 34x26x8 mm ja paino 50 g.



KM 89 106:31. Alue 1. Kerros 1.

2 kpl punasaviastian seinäpalaa, sisäpuolella punertava lasitus.

A: 54x40x6 mm ja B: 49x32x8 mm ja paino 33 g.

KM 89 106:32. Alue 1. Kerros 1.

punasaviastian seinäpala, jossa sisäpuolella tummanruskea lasitus,

48 x 13 x 6 mm ja paino 4 g.

KM 89 106:33. Alue 1. Kerros 1.

punasaviastian pala, jossa tummanruskean lasituksen alla kohokuvioita.

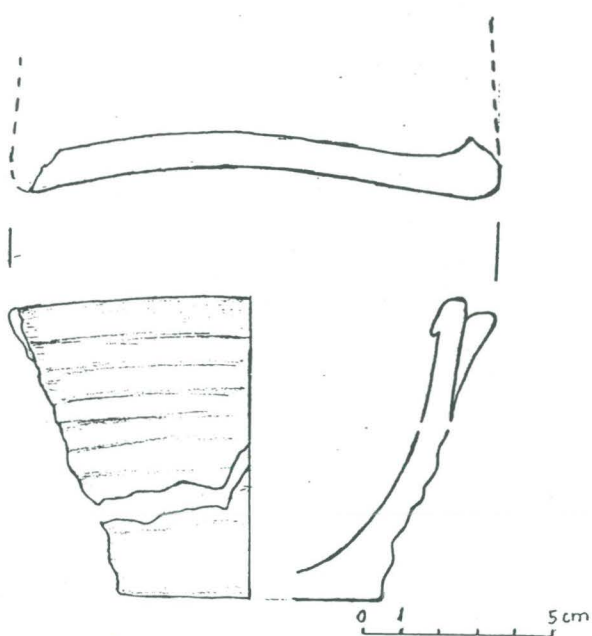
26 x 10 x 5 mm ja paino 2 g.

KM 89 106:34. Alue 1. Kerros 1.

pottikaakelin 5 palaa, joista 4 seinäpalaa ja yksi pohjapala yhdessä seinäpalassa tummumisen merkkejä,

s: 104x67x8 mm ja paino 67 g ja p: 34x22x12 mm ja paino 6 g,

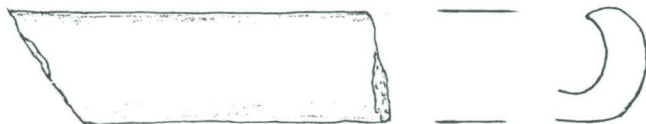
paino kaikkiaan 138 g.



KM 89 106:35. Alue 1. Kerros 1.

kaareva kattotiili, jonka sekoite on epätasainen,

112 x 39 x 10 mm ja paino 60 g.



KM 89 106:36. Alue 1. Kerros 1.

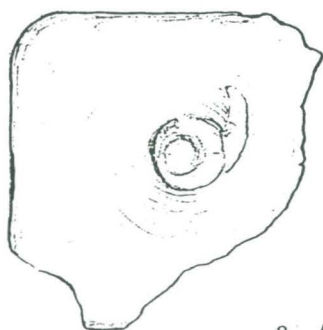
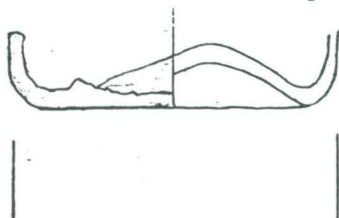
4 kpl koholistallista viinipikarin seinäpalaa,

s: 52x26x1 mm ja p: 30x11x1 mm ja paino kaikkiaan 5 g.

KM 89 106:37. Alue 1. Kerros 1.

ruskean suorakulmaisen lasipullon pohjapala,

85 x 85 x 5 mm ja paino 92 g.



- KM 89 106:38. Alue 1. Kerros 1.  
vihertävän lasipullon suu- ja kaulaosa,  
97 x 55 x 4 mm ja paino 95 g.
- KM 89 106:39. Alue 1. Kerros 1.  
vihreän lasipullon kaulaosa,  
97 x 51 x 3 mm ja paino 52 g.
- KM 89 106:40. Alue 1. Kerros 1.  
vihreän lasipullon suosa,  
35 x 28 x 3 mm ja paino 10 g.
- KM 89 106:41. Alue 1. Kerros 1.  
ruskean lasipullon pohjapala,  
42 x 39x 8 mm ja paino 23 g.
- KM 89 106:42. Alue 1. Kerros 1.  
vihreän lasiesineen seinäpala,  
32 x 27 x 2 mm ja paino 5 g.
- KM 89 106:43. Alue 1. Kerros 1.  
3 kpl vihertävän lasiesineen seinäpaloja,  
s: 60x28x2 mm ja p: 42x17x3 mm ja paino 14 g.
- KM 89 106:44. Alue 1. Kerros 1.  
2 kpl vihertävän lasiesineen seinäpaloja,  
A: 44x20x4 mm ja B: 36x20x1 mm ja paino 6 g.
- KM 89 106:45. Alue 1. Kerros 1.  
4 kpl vihreän pullolasin seinäpaloja,  
s: 85x75x5 mm ja p: 68x35x5 mm ja paino 156 g.
- KM 89 106:46. Alue 1. Kerros 1.  
vihreän pullolasin seinäpala,  
87 x 73 x 5 mm ja paino 64 g.
- KM 89 106:47. Alue 1. Kerros 1.  
50 kpl vihertävän pullolasin seinäpaloja,  
s: 80x50x5 mm ja pienin 16x10x2 mm ja paino kaikkiaan 513 g.



KM 89 106:48. Alue 1. Kerros 1.

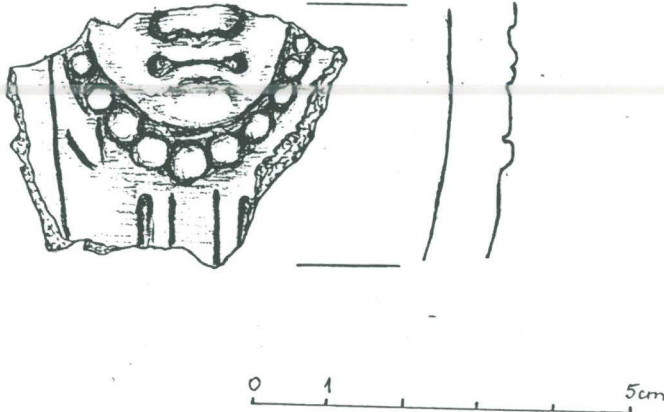
20 kpl ruskeaa pullolasin seinäpalaa,

s: 82x45x2 mm ja p: 24x15x2 mm ja paino kaikkiaan 135 g.

KM 89 106:49. Alue 1. Ruutu D1, Kerros 2.

punasavinen kaakelin pala, jossa on osittain jäljellä  
koristelukuvio, jossa on kasvokuva.

46 x 34 x 8 mm ja paino 17 g.



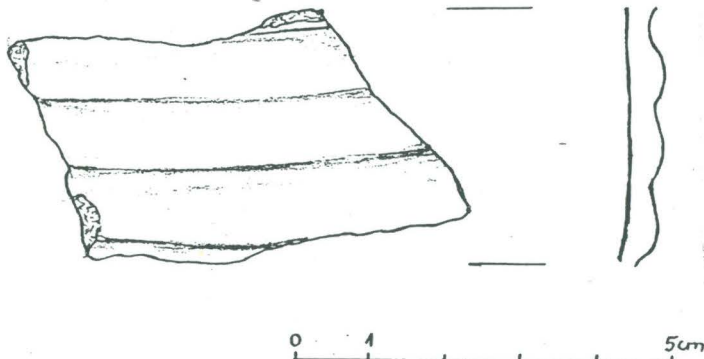
KM 89 106:50. Alue 1. Kerros 2.

punasaviastian korvapala, jossa on keltainen lasitus,

47 x 20 x 8 mm ja paino 13 g.

KM 89 106:51. Alue 1. Kerros 2.

punasaviastian seinäpala, jossa on sisäpuolella ruskea  
lasitus ja ulkopuolella syvät uurteet.



KM 89 106:52. Alue 1. Kerros 2.

punasaviastian kaksi seinäpalaa, joissa sisäpuolella keller-  
tävä lasitus ja ulkopuolella uurteet,

A: 37x28x4 mm ja paino 8 g, B: 32x11x4 mm ja paino 2 g.

KM 89 106:53. Alue 1. Kerros 2.

punasaviastian seinäpala,

51 x 50 x 4 mm ja paino 16 g.

KM 89 106:54. Alue 1. Ruutu A1, Kerros 1.

apilanlehtikoristeinen hana (konservoinnissa).

KM 89 106:55. Alue 1. Kerros 1.

eläinten luita 974 g.

KM 89 106:56. Alue 1. Kerros 2.

eläinten luita 475 g.

---

### LIITE 3

Valokuvaluettelo Gennäsin (KM 89 107) ja Laukon (KM 89 106) kartanoiden kaivauksista.

30.5.-22.6.1989. Kuvaaja Kari Uotila.

1. Gennäs. Yleiskuva kellarista 2. E.
2. Gennäs. Yleiskuva kellarista 2. N.
3. Gennäs. Kellarin 2. NE-seinä. W
4. Gennäs. Yleiskuva kellarista 1. S
5. Gennäs. Kellarin 1. lattiakivetytys ennen kaivauksia. SE.
6. Gennäs. Kellarin 1. lattiakivetytys ennen kaivauksia. N.
7. Laukko. Yleiskuva kellarista ennen kaivauksia. S
8. Laukko. Yleiskuva kellarista ennen kaivauksia. NE
9. Gennäs. Päärakennus. E.
10. Gennäs. Kellari 1:n kivilattia. N.
11. Gennäs. Kellari 1:n kivilattia. NW.
12. Gennäs. Kellari 1:n kivilattia. NW.
13. Gennäs. Kellari 1:n kivilattia. W.
14. Gennäs. Kellari 1:n kivilattia. W.
15. Gennäs. Kellari 1:n kivilattia. S
16. Gennäs. Kellari 1, alue 1:n lounaisprofiili. NE.
17. Gennäs. Kellari 1, alue 1:n lounaisprofiili. NE.
18. Gennäs. Kellari 1, alue 1:n lounaisprofiili. NE.
19. Gennäs. Kellari 1, alue 1:n lounaisprofiili. NE.
20. Gennäs. Kellari 1, alue 1:n lounaisprofiili. NE.
21. Gennäs. Kellari 1, alue 1:n lounaisprofiili ja kivilattia. N.
22. Gennäs. Kellari 1, alue 1:n lounaisprofiili ja kivilattia. N.
23. Gennäs. Kellari 2:n kaksi oviaukkoa. NE.
24. Gennäs. Kellari 2:n portaikko-ovi. NE.
25. Gennäs. Kellari 2, alue 2:n lounaisprofiili. NE.
26. Gennäs. Kellari 2, alue 2:n lounaisprofiili. NE.
27. Gennäs. Kellari 2, alue 2:n luoteisprofiili. SE.
28. Gennäs. Kellari 2, alue 2:n kaakkoisprofiili. NW.
29. Gennäs. Kellari 2, alue 2:n lounaisprofiili. NE.
30. Gennäs. Kellarista 2 ylös johtava portaikko. NE.
31. Gennäs. Kellarista 2 ylös johtava portaikko. NE.
32. Gennäs. Kellarista 2 ylös johtava portaikko. NE.
33. Gennäs. Kellarista 2 ylös johtava portaikko. NE.
34. Gennäs. Kellarista 2 ylös johtava portaikko. SE.
35. Gennäs. Yleiskuva kellarista 1. NW.

B-filmi.

36. Laukko. Kivilattia ruuduissa A-B. NW
37. Laukko. Kivilattia ruuduissa A-B. N
38. Laukko. Kivilattia ruuduissa A-B. W
39. Laukko. Kivilattia ruuduissa C-D. S
40. Laukko. Kivilattia ruuduissa C-D. SE
41. Gennäs. Kellari 2, alue 2:n luoteisprofiili. E.
42. Gennäs. Kellari 2, alue 2:n lounaisprofiili. NE.
43. Gennäs. Kellari 2, alue 2:n koillisprofiili. SW.
44. Gennäs. Kellari 2, alue 2:n kaakkoisprofiili. NW.
45. Gennäs. Kellari 2, alue 2:n koillisprofiili. W.
46. Gennäs. Kellari 2, alue 3. yleiskuva. SW.
47. Gennäs. Kellari 2, alue 3, yleiskuva. S.
48. Gennäs. Kellari 2, alue 3, maakerrokset. S.
49. Gennäs. Kellari 2. yleiskuva. E.

LAUKON K: NO KAIV. KERT. 30.5-22.6-90  
KARI UOTILA

VESILAHTI

NEG. RHO.



97501 } 7. Laukko. Yleiskuva kellarista ennen kaivauksia. S  
97502 } 8. Laukko. Yleiskuva kellarista ennen kaivauksia. NE

B-filmi.

97503 36. Laukko. Kivilattia ruuduissa A-B. NW  
97504 37. Laukko. Kivilattia ruuduissa A-B. N  
97505 38. Laukko. Kivilattia ruuduissa A-B. W  
97506 39. Laukko. Kivilattia ruuduissa C-D. S  
97507 40. Laukko. Kivilattia ruuduissa C-D. SE

VALOK. KARI UOTINEN