

hankkeen 24.4.2007 uh

Kari Uotila
Metsätie 7 as 2
21620 Kuusisto
921-557278

MUSEOVIRASTO
RAKENNUSHISTORIA
OSASTON KIRJASTO

SAATU Kari UOTILalta 12/1993.
LUEM. ARKISTOON.
Markus Klén
20.12.93

VESILAHDEN LAUKON KARTANON TUTKIMUKSET VUONNA 1993

Museoviraston ja Laukon kartanon yhteiset tutkimukset jatkuivat vuonna 1993 pihapiirissä olevassa suuressa kellarissa. Tutkimuksista vastasi museoviraston tutkija Kari Uotila ja kaivajina olivat museoviraston tutkijan Olli Soinisen työllistämisyryhmä, jossa oli työnjohtajan lisäksi kolme miestä. Kaivaukset kestivät kaikkiaan neljä viikkoa (12.7.-6.8.1993.). Maa-aines kaivettiin lapioilla (kaivausala 16 neliötä) ja seulottiin 8 mm:n kuivaseulalla ja löydöt luetteloidtiin päänumerolle mv 93051:1-50. Kaivausten lisäksi aloitettiin kellarin rakenteiden mittapiirrosten teko (pohjois- ja itäseinä:kartta 1/93).

Kellaria kaivettiin jo vuonna 1989, jolloin kaivettiin kaksi ylintä kerrosta koko kellarista ja esiin tullut kivetyk dokumentoitiin. (katso vuoden 1989 kaivauskertomus)

A. Kaivaukset

Vuonna 1989 esiin kaivettu kiviladelmä päätettiin poistaa ja kaivaa koko kellari luonnollista pohjaa myöten. Vuonna 1993 ehdittiin kaivaa ruudut B1 ja C1-3, joista poistettiin 10-15 cm:n paksuinen kivilatomus ja sen alla ollut hiekan sekainen multamaakerros (kerros 3) jonka paksuus oli 10-20 cm. Multamaan alta tuli esiin luonnolliseksi hiekkakerrokseksi tulkittu hiekan ja saven sekainen maa-aines joka jatkuu myös kellarin seinien alle.

Kaivausten löydöt noudattelivat (löytöluettelo liitteessä) sitä kuvaa joka oli saatu jo vuoden 1989 kaivauksilla. Maakerrosten laajaan sekoittumiseen viittasi se, että esimerkik-

si taso - ja pullolasia löytyi kaikista kaivausruuduista. Silti samoissa ruuduissa oli myös lähinnä 1500-luvulle ajoittuvia pot-tikaakelin pohja- ja seinäpaloja ja mahdollisesti pala keskiai-kaista kivisavikeramiikkaa. Metalliesineistä merkittävin oli pieni rautainen nuolenkärki.

Kellarista on vielä kaivamatta oviaukon edustalla ole-vat ruudut A2-3 ja B2-3, jotka on tarkoitus kaivaa vuonna 1994.

B. Muuritutkimukset

Kellarin tarkat rakennustutkimukset aloitettiin piirtä-mällä kellarin pohjois- ja itäseinän profiilit mittakaavalla 1:50 (kartta 1/93). Kellaria koskevia rakennushavaintoja on jo vuoden 1989 kertomuksessa ja tässä yhteydessä rajoitutaan muuta-maan hajahavaintoon.

Molemmat seinät ovat paksun pintalaastin peitossa, joka on vain paikoin rapissut pois. Niinpä kivien tarkka muoto ja varsinkin kiiläkivitys jäävät osittain laastin alle. Pohjois-seinän muuraus on tehty tasapintaisista suurikokoisista kivistä, jotka on asetettu osittain linjoihin. Muurirakenteen suurimmat kivet ovat kooltaan noin 100 x 120 cm ja niitä on myös ylhäällä seinärakenteessa - ei vain alimpina kivinä. Seinän perustana näyttää olevan osittain multamaan peitossa olevia seinästä ul-konevia kiviä.

Itäseinässä olevat kivet ovat tasapintaisia ja pitkiä kiviä jotka on osittain asetettu linjoihin. Kiviseinän ja kivi-holvin välissä oli kolmen neljän tiilikerran korkuinen tiilimuu-raus, josta vain osa oli kunnolla esillä pintalaastin rapaudut-tua seinästä. Tiilien koko oli seuraava:

I tiilikerros: 18x10, 19x10, 28x10, 27x10, 28x9, 28x9, 28x9.5, 29 x10, 29 x10 cm.

II tiilikerros: 28x9.5, 28x10 (3 kpl), 27x10, 29x10, 29x9.5, 28.5x9.5, 29x12, 29x11.5 cm.

III tiilikerros: 28.5x10, 27.5x10, 27.5x10.5, 29x10, 14x10 (6 kpl), 13x9.5 cm.

IV tiilikerros: 27x10, 28x10, 29x10, 14x10 (2kpl) cm.

Seinän mielenkiintoisimman osan muodosti holvissa ollut aukko, jota vaikutti alkuperäiseltä valoikkunalta, joka on myöhemmin muutettu tuuletusaukoksi. Ikkunan ulkopuolinen seinä vaatii lisätutkimuksia, jotka on tarkoitus tehdä vuonna 1994.

C. Yhteenveto

Vuosi 1993 muodostui jonkinlaiseksi väliavuodeksi, jolloin palattiin jatkamaan varsinaisen kellarin tutkimusta. Kaivauksissa tuli lisää esineistöä keskiajalta 1800-luvulle, mutta kellarin ajoitusta ei voitu tarkentaa kaivausten avulla vaan kerrokset ovat hyvin sekoittuneet. Tarkan rakennustutkimuksen aloittaminen näyttää tuovan uusia detaljeja kellarin rakentamiseen ja alkuperäiseen asuun.

Alustavien suunnitelmien mukaan vuonna 1994 kaivettaisiin loppuun kellarin pohja, dokumentoitaisiin loput kellarin rakenteet ja resurssien puitteissa kaivettaisiin esiin ainakin itäseinän ikkuna-aukon ulkopuoli ja mahdollisesti kellarin päällä olevan aitan lattian alla olevat maakerrokset. Kaivajiksi on alustavasti ajateltu Vesilahden kunnan nuorisotyöttömiä, mutta käytännön järjestelyt ovat kesken.

Kuusistossa 1.12.1993.

Kari Uotila

FL Kari Uotila

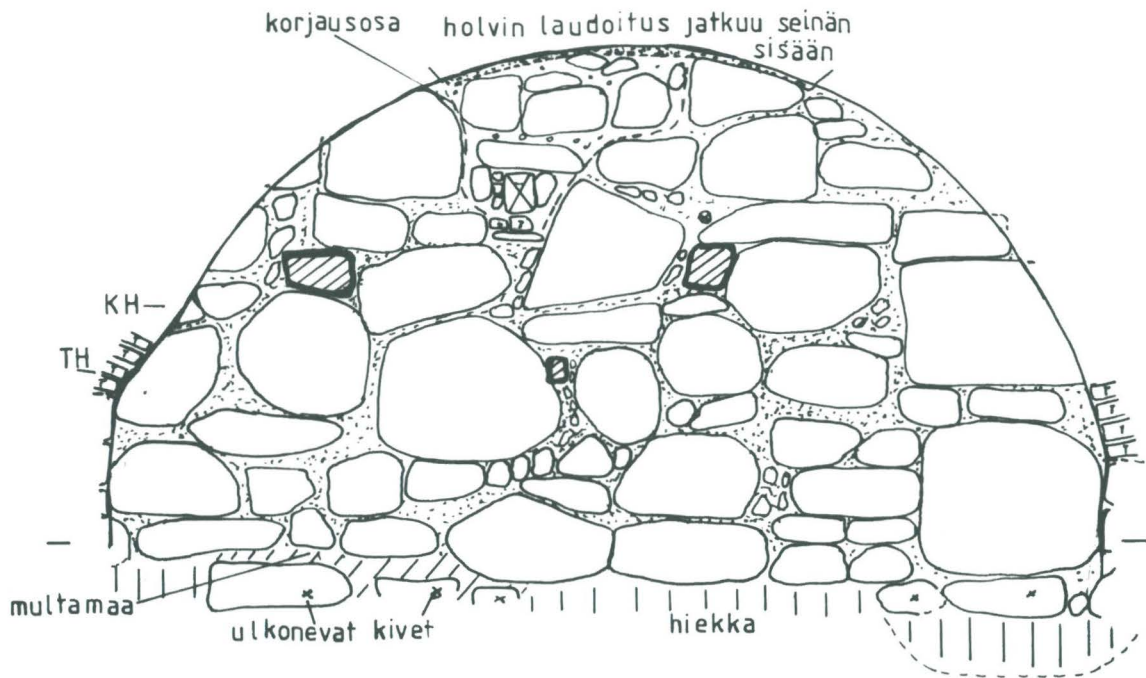
VESILAHDEN KUNTA. LAUKON KARTANO.
 MUSEOVIRASTON RAK.HIST. OSASTON KAIVAUKSET HEINÄKUUSSA 1993.
 KAIVAUSJOHTAJA KARI UOTILA
 PÄÄNUMERO MV 93051:1-50.

Numero	Ruutu	Kerros	Löydön kuvaus ja mitat
93051: 1	B1	3	punasaviastian rikkonainen korva- ja seinäpala. Korvaosassa hiukan ruskeaa lasitetta, seinäpalan sisäpuolella rusk-kelt. lasitus. 60 x 54 x 13 mm ja 75 g.
93051: 2	B1	3	punasaviastian seinäpala, jossa on sisäpuolella vihertävä lasitus. 55 x 50 x 6 mm ja 15 g.
93051: 3	B1	3	punasavilautasen pohja- ja reunapaloja 11 kpl. s: 110 x 100 x 8 mm ja p:40 x 30 x 8 mm ja yhteensä 335 g.
93051: 4	B1	3	punasaviastian reunapala, jossa on sisäpuolella ruskehtava lasitus. 106 x 30 x 10 mm ja 20 g.
93051: 5	B1	3	2 kpl punasaviastian kaarevia seinäpaloja. Sisäpuolella ruskea lasitus. A: 80 x 70 x 8 mm ja B: 70 x 54 x 8 mm ja yhteensä 110 g.
93051: 6	B1	3	pottikaakelin pohjapala. 53 x 20 x 8 mm ja 10 g.
93051: 7	B1	3	4 kpl ruskealasiliteisen kaakelin reuna ja seinäpalaa. s: 73 x 43 x 6 mm ja p: 30 x 16 x 6 mm ja paino yhteensä 80 g.
93051: 8	B1	3	10 kpl kaakelin seinä- ja reunapalaa. s: 100 x 40 x 8 ja p:40 x 22 x 5 mm ja paino yhteensä 140 g.
93051: 9	B1	3	tasainen kapea kattotiili. 150 x 110 x 10 mm ja 340 g.
93051:10	B1	3	2 kpl rautanauvoja, joista A:ssa kanta. A: 72 x 5 x 4 mm ja B: 45 x 5 x 4 mm ja paino yhteensä 10 g.
93051:11	B1	3	3 kpl vyöhykekoristeisen pikarin kullmikkaita seinäpaloja. s: 20 x 20 x 3 mm ja paino yht. 2 g.
93051:12	B1	3	2 kpl punanauhakoristeisen lasiesineen seinäpalaa. A: 26 x 25 x 1 mm ja B: 50 x 25 x 1 mm ja paino yht. 2 g.
93051:13	B1	3	2 kpl pikarilasin seinäpalaa. A: 34 x 15 x 2 mm ja B: 20 x 12 x 1 mm ja paino yht. 1.5 g.
93051:14	B1	3	21 kpl vihertävän pullolasin seinäpaloja. paino yhteensä 90 g.
93051:15	B1	3	4 kpl ruskean pullolasin seinäpalaa ja yksi suuosa. paino yht. 10 g.
93051:16	B1	3	tasolasia 20 kpl paino yhteensä 10 g
93051:17	B1	3	eläinten luita 715 g.

93051:18	C1	3	nuppipäinen pronssineula 25 x 1 mm ja 1 g.
93051:19	C1	3	rautainen leveä nuolenkärki. 60 x 15 x 8 mm ja 5 g.
93051:20	C1	3	kivisaviastian seinäpala, jossa on ulkopuolella ruskea lasitus ja teksti (Z)OGTHUM NASSA(U). 70 x 60 x 6 mm ja 15 g.
93051:21	C1	3	vaalea savisen astian 1 reunapala, 6 seinäpalaa ja 1 korvanpala. Astiassa keltainen lasitus. s: 63 x 48 x 3 mm ja p: 15 x 16 x 3 mm ja paino yhteensä 95 g.
93051:22	C1	3	2 kpl kaakelin seinäpaloja, joissa ruskea lasitus. 48 x 38 x 5 mm ja 28 x 24 x 5 mm ja paino yhteensä 20 g.
93051:23	C1	3	pottikaakelin 1 pohjapala ja 3 seinä- palaa. s: 40 x 40 x 7 mm ja p: 40 x 27 x 10 mm ja paino yhteensä 95 g.
93051:24	C1	3	3 kpl punasaviastian seinäpaloja, joissa on sisäpuolella ruskea lasitus. s: 33 x 25 x 5 mm ja p: 25 x 20 x 5 mm ja paino yhteensä 10 g.
93051:25	C1	3	punasaviastian seinäpaloja. 510 g.
93051:26	C1	3	lasittunut tiilen pala. 55 x 45 x 35 mm ja 120 g.
93051:27	C1	3	5 kpl pahoin ruostuneita rauta- nauloja, joista yhdessä kanta on jäljellä. s: 40 x 10 mm ja paino yht. 40 g.
93051:28	C1	3	18 kpl vihertävää pullolasia. paino yht. 220 g.
93051:29	C1	3	42 kpl ruskeaa pullolasia. paino yht. 50 g.
93051:30	C1	3	16 kpl vihertävää tasolasia. paino yht. 20 g.
93051:31	C1	3	eläinten luita 360 g.
93051:32	C1	3	2 kpl pähkinän kuorta. 1 g
93051:33	C1	3	erittäin tummaksi poltetun saviastian reunapala. 54 x 36 x 7 mm ja 12 g.
93051:34	C2	3	2 kpl punasaviastian seinäpalaa, joissa on sisäpuolella tummanruskea lasitus. A: 105 x 90 x 7 mm ja B: 40 x 22 x 10 mm ja paino yht. 105 g.
93051:35	C2	3	3 kpl pottikaakelin reuna- ja seinä- paloja. s: 38 x 23 x 6-12 mm ja p: 21 x 20 x 8 mm ja paino yht. 10 g.
93051:36	C2	3	vihertävää pullolasia (50 kpl) paino yhteensä 460 g.
93051:37	C2	3	vihertävän pullolasin suuosa. ulkohalk. 28 mm ja sisähalk. 20 mm ja paino 4 g.

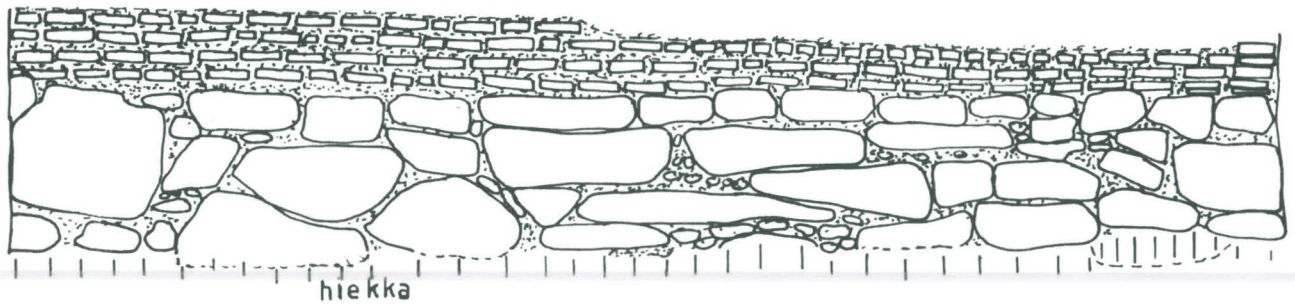
93051:38	C2	3	3 kpl lasipikarin seinäpaloja. s:20 x 25 x 2 mm ja p:10 x 12 x 2 mm ja paino yht. 3 g.
93051:39	C2	3	12 kpl tasolasia. 6 g.
93051:40	C2	3	eläinten luita 270 g.
93051:41	C3	3	kivisaviastian seinäpala, jossa on ulkopuolella ruskea lasitus. 30 x 23 x 3 mm ja 3 g.
93051:42	C3	3	3 kpl punasaviastian seinäpalaa, joissa on ulkopuol. syvät vaaka- painanteet ja molemmin puolin ruskea lasitus. s:40 x 19 x 6 mm ja p:20 x 10 x 6 mm ja paino yhteensä 8 g.
93051:43	C3	3	punasavilautasen pohja- seinäpala (A ja B), jossa on sisäpuolella ruskea ja valkoinen lasitus. A:45 x 42 x 8 mm ja B:20 x 16 x 6 mm ja paino 7 g.
93051:44	C3	3	5 kpl punasaviastian seinäpaloja, joissa on sisäp. tumman ruskea lasitus. s:60 x 45 x 8 mm ja p:30 x 16 x 8 mm ja paino yhteensä 180 g.
93051:45	C3	3	2 kpl lasitettujen tiilien päitä. paino yht. 20 g.
93051:46	C3	3	vihertävää pullolasia (30 kpl) paino yhteensä 280 g.
93051:47	C3	3	1 rautanaula(A) ja 1 rautakoukku(B). A:26 x 16 x 8 mm ja B:28 x 8 x 6 mm ja paino yhteensä 20 g.
93051:48	C3	3	4 kpl rautanauvoja, paino 80 g.
93051:49	C3	3	ruostunut metallipallo. halk 20 mm x 15 mm ja paino 15g.
93051:50	C3	3	eläinten luita 940 g.

POHJOISSEINÄ



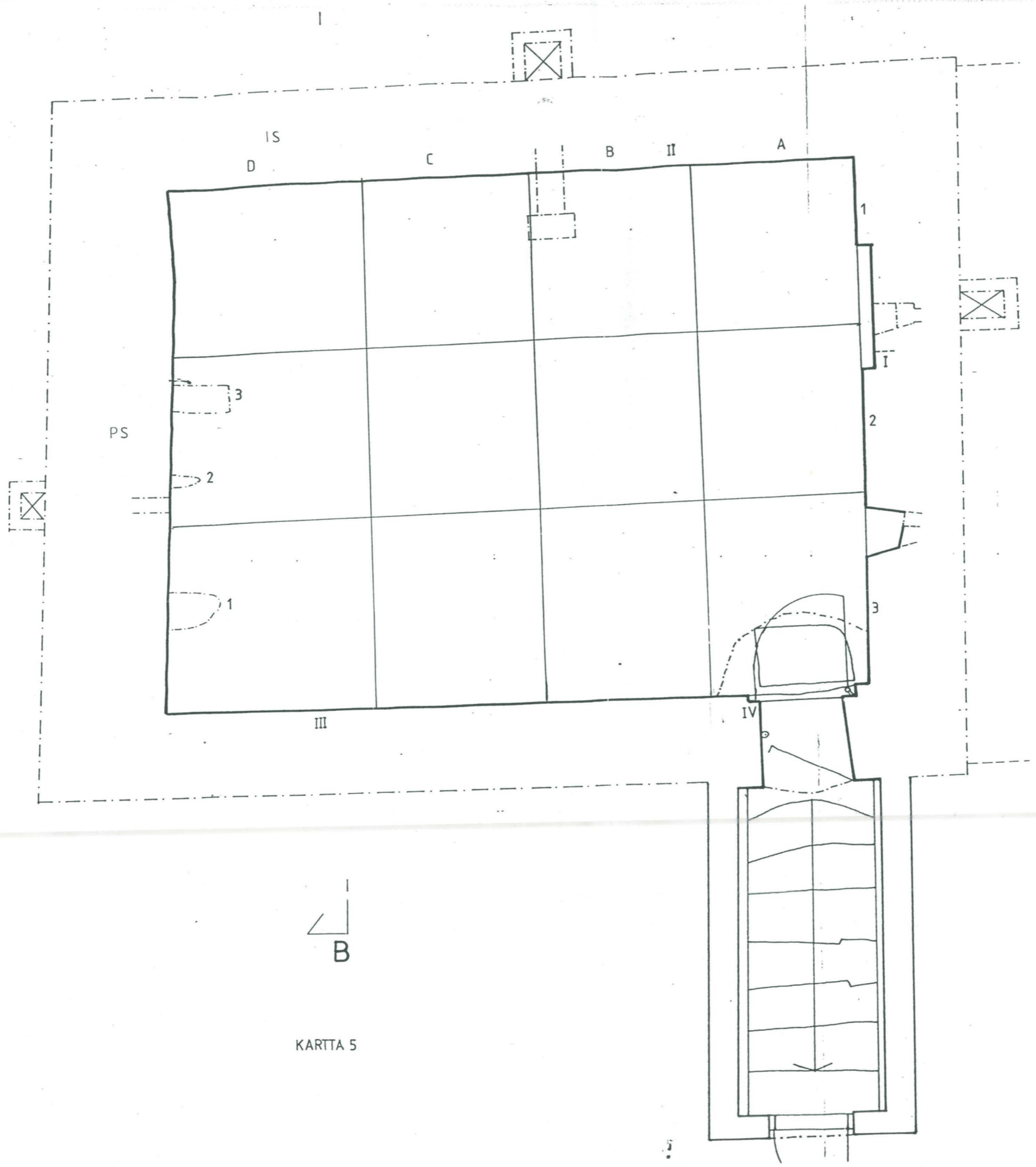
ITÄSEINÄ

Luonnonkiviholvaus



0 1m

KARTTA 1/93
VESILAHTI
LAUKKO
KELLARI
POHJOIS- JA ITÄSEINÄ
1:50
1.12.1993 KU



KARTTA 5