

osuuskunta **KOL** ■
konservointi ja **●LAA**
restaurointi **■SI●**

URAJÄRVEN KARTANO

VERHOILUJEN

DOKUMENTOINTI & KONSERVOINTIKERTOMUS

TUOLIT KM 86050:23-33 & KM 86050:612-615

NOJATUOLIT KM 86050:622-623

JAKKARAT KM 86050:624-627

SOHVAT KM 86050:191,
KM 86050:611 & KM 86050:668

31.3.2013

Silkkitie 5 B, 01300 Vantaa

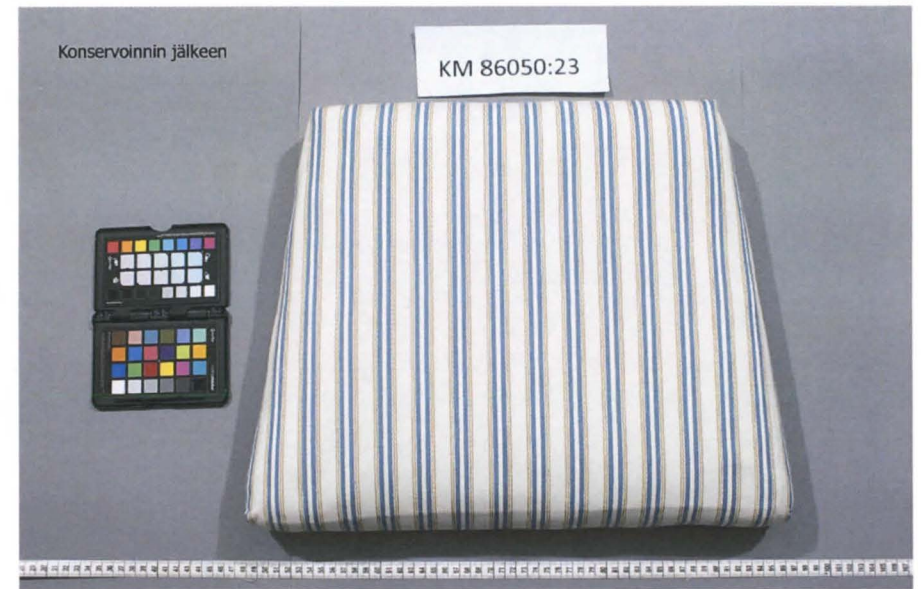
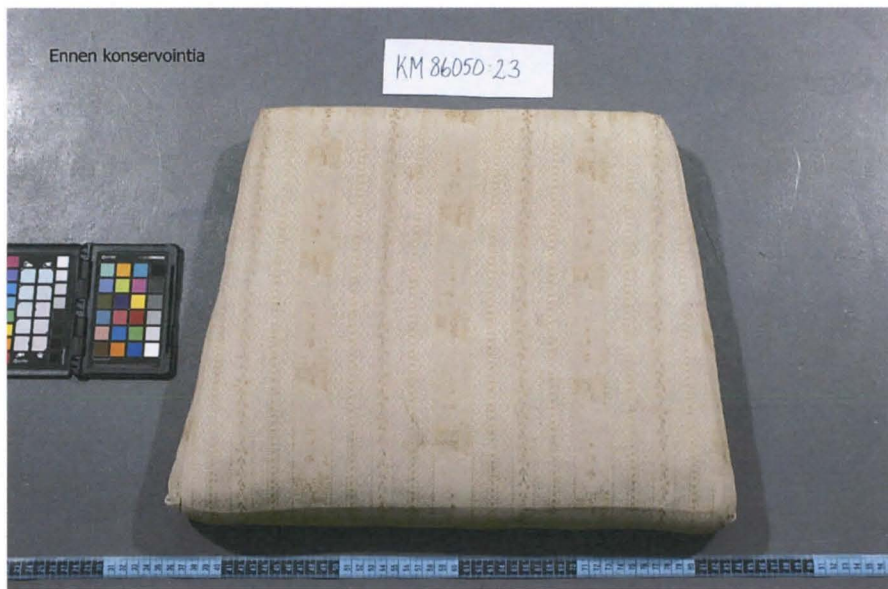
Puhelin 040 671 5744
Sähköposti kollaasi@kollaasi.fi

94/26.2.2014

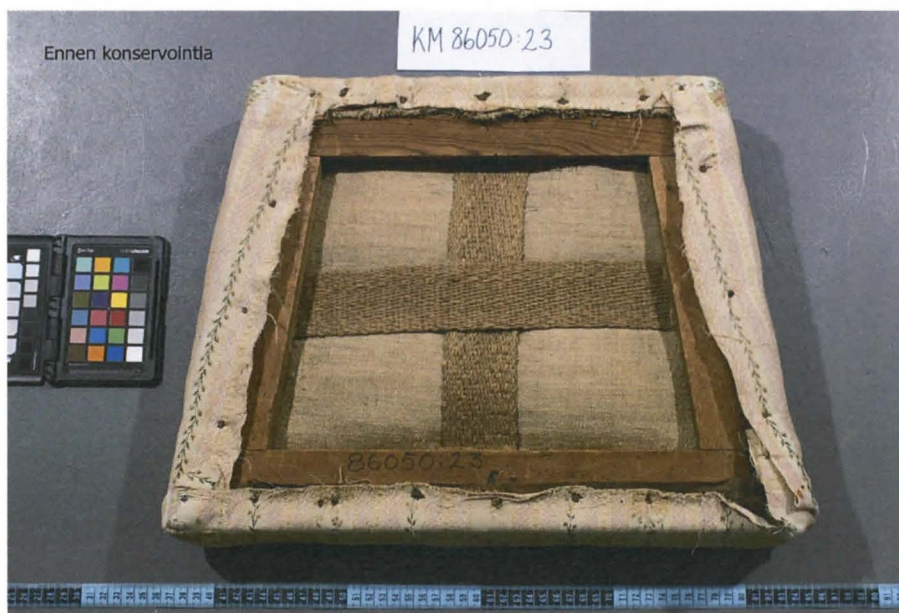
TUOLIT

KM 86050:23-33

KM 86050:612-615



KM 86050:23



KM 86050:23

Satulavyöt

1. POHJAKANGAS:
Pellava(?)palttina

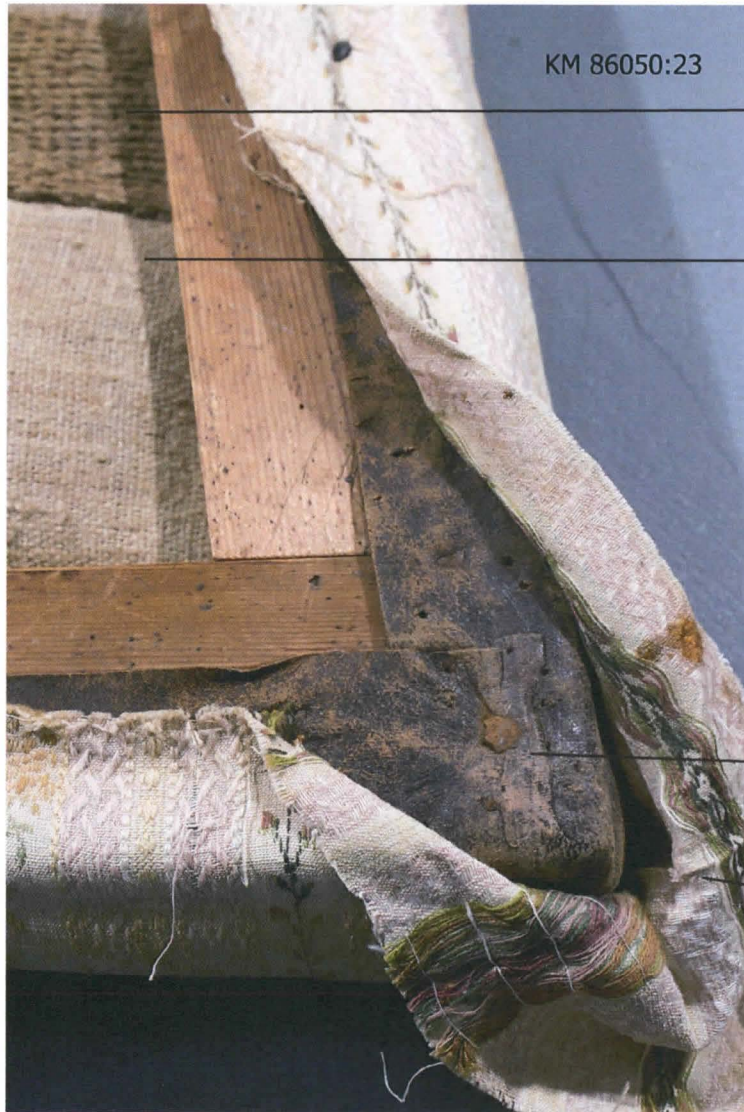
TÄYTE:

Jouhia ja tummia karvoja
päällä, olkia pohjalla

2. PERUSTUSKANGAS:
Pellava(?)palttina

3. Nahka

4. Vaaleanpunaraidallinen
(alkuperäinen)



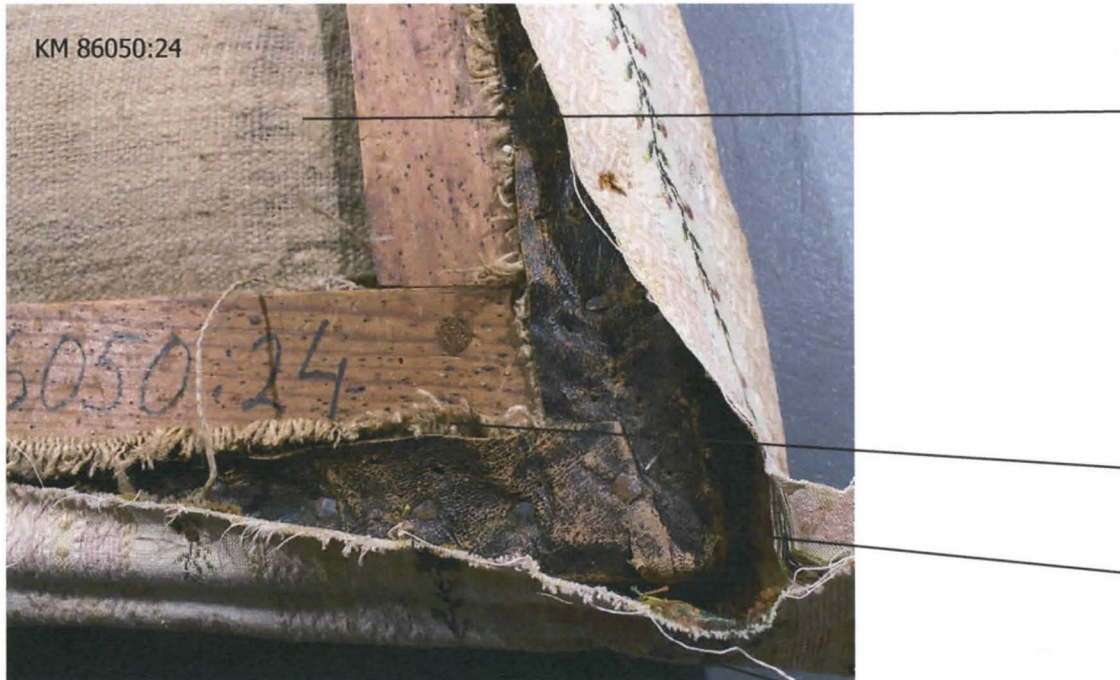


KM 86050:24



KM 86050:24

Satulavyöt



1. POHJAKANGAS:
Pellava(?)palttina

TÄYTE:
Jouhia ja tummiä karvoja
päällä, olkia pohjalla

2. PERUSTUSKANGAS:
Pellava(?)palttina

3. Nahka

4. Vaaleanpunaraidallinen
(alkuperäinen)



KM 86050:25





KM 86050:25

Satulavyöt

1. POHJAKANGAS:
Pellava(?)palttina

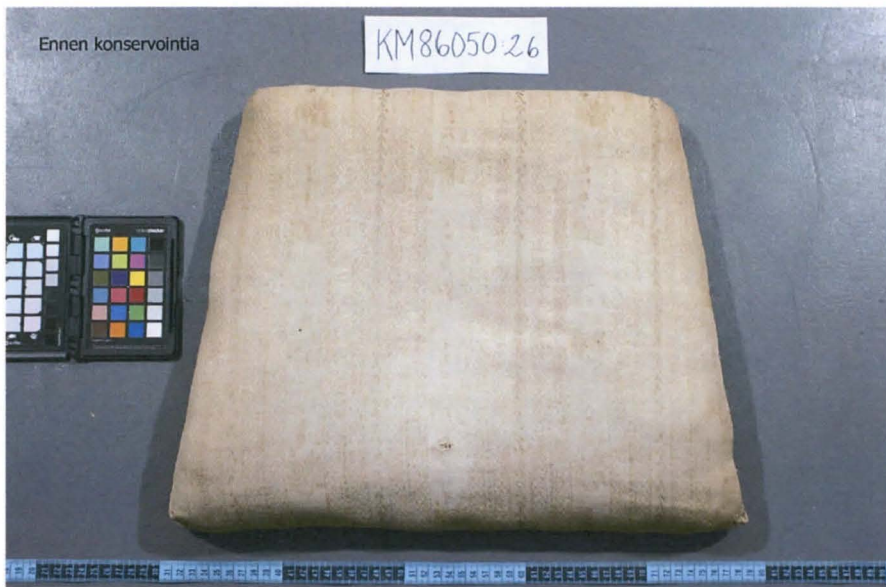
TÄYTE:

Jouhia ja tummia karvoja
päällä, olkia pohjalla

2. PERUSTUSKANGAS:
Pellava(?)palttina

3. Nahka

4. Vaaleanpunaraidallinen
(alkuperäinen)



KM 86050:26



KM 86050:26

Satulavyöt

1. POHJAKANGAS:
Pellava(?)palttina

TÄYTE:

Jouhia ja tummia karvoja
päällä, olkia pohjalla

2. PERUSTUSKANGAS:
Pellava(?)palttina

3. Jäänteitä pu-
na-mustaraidallisesta
kankaasta

4. TÄYTE: Jouhia

3. Vaaleanpunaraidallinen
(alkuperäinen)





KM 86050:27



KM 86050:27

Satulavyöt



1. POHJAKANGAS:
Pellava(?)palttina

TÄYTE:
Jouhia ja tummia karvoja
päällä, olkia pohjalla

2. PERUSTUSKANGAS:
Pellava(?)palttina

3. Nahka

4. Vaaleanpunaraidallinen
(alkuperäinen)

5. Sinivalkoraidallinen
irtopäällys



KM 86050:28



KM 86050:28

Satulavyöt



1. POHJAKANGAS:
Pellava(?)palttina

TÄYTE:

Jouhia ja tummia karvoja
päällä, olkia pohjalla

2. PERUSTUSKANGAS:
Pellava(?)palttina

3. Nahka

4. Vaaleanpunaraidallinen
(alkuperäinen)

5. Sinivalkoraidallinen
irtopäällys



KM 86050:29



KM 86050:29

Satulavyöt

1. POHJAKANGAS:
Pellava(?)palttina

TÄYTE:
Olkia ja meriheiniä (?)

2. PERUSTUSKANGAS: Pella-
va(?)palttina

4. Jäänteitä
puna-mustaraidallisesta

5. Jouhitäyte

6. Jouhikangas





KM 86050:30



KM 86050:30

Satulavyöt



1. POHJAKANGAS:
Pellava(?)palttina

TÄYTE:
Jouhia ja meriheinää (?),
olkia pohjalla

2. PERUSTUSKANGAS: Pella-
va(?)palttina

3. Nahka

4. Vaaleanpunaraidallinen
(alkuperäinen)

5. Sinivalkoraidallinen
irtopäällys



KM 86050:31



KM 86050:31

Satulavyöt

1. POHJAKANGAS:
Pellava(?)palttina

TÄYTE:

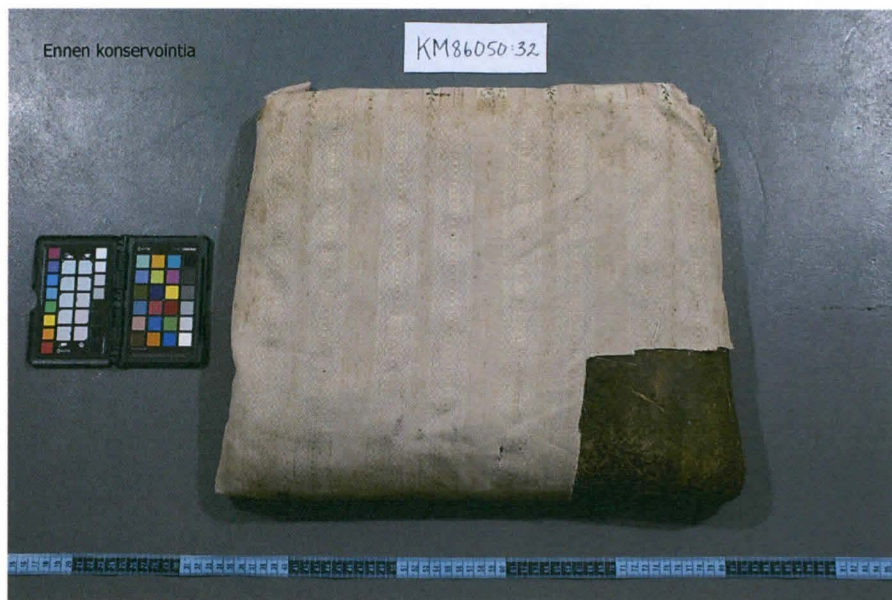
Jouhia ja tummia karvoja
päällä, olkia pohjalla

2. PERUSTUSKANGAS: Pella-
va(?)palttina

3. Nahka

4. Vaaleanpunaraidallinen
(alkuperäinen)





KM 86050:32



KM 86050:32

Satulavyöt

1. POHJAKANGAS:
Pellava(?)palttina

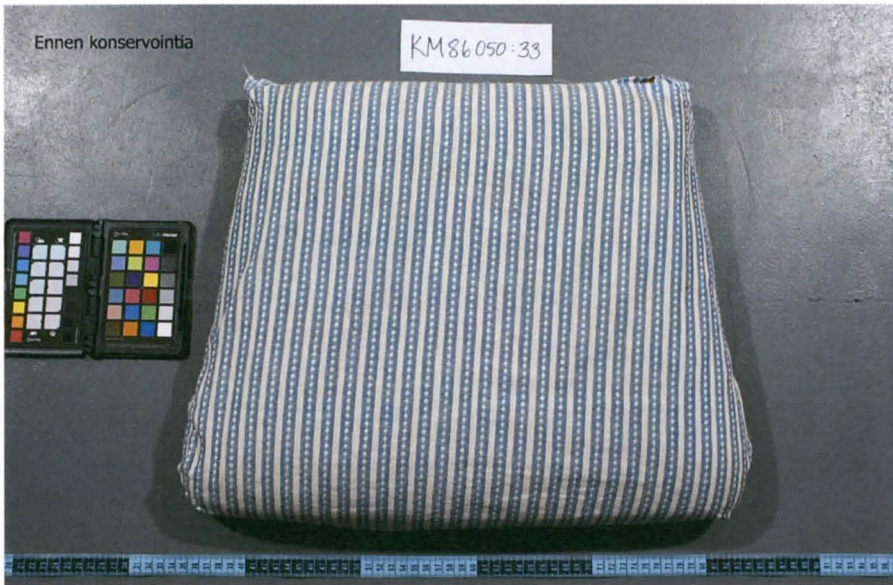
TÄYTE:
Jouhia ja tummia karvoja
päällä, olkia pohjalla

2. PERUSTUSKANGAS: Pella-
va(?)palttina

3. Nahka

4. Vaaleanpunaraidallinen
(alkuperäinen)





KM 86050:33



KM 86050:33

Satulavyöt

1. POHJAKANGAS:
Pellava(?)palttina

TÄYTE:

Jouhia ja tummia karvoja
päällä, olkia pohjalla

2. PERUSTUSKANGAS: Pella-
va(?)palttina

3. Nahka

4. Vaaleanpunaraidallinen
(alkuperäinen)

5. Sinivalkoraidallinen
irtopäälly





KM 86050:612



KM 86050:612

Satulavyöt

1. POHJAKANGAS:
Kärkitoimikas
(puuvilla-pellava?)

TÄYTE:
Olkia ja vanua?

2. PERUSTUSKANGAS:
Kärkitoimikas (puuvilla-pel-
lava?)

3. Vaalea raidallinen
(alkuperäinen)

4. Portland-kangas





KM 86050:613



KM 86050:613

Satulavyöt (leikattu samasta kankaasta kuin perustuskan-
gas)

1. POHJAKANGAS:
Säkkikangas (palttina)

TÄYTE:
Olkia ja vanua

2. PERUSTUSKANGAS:
Säkkikangas (palttina)

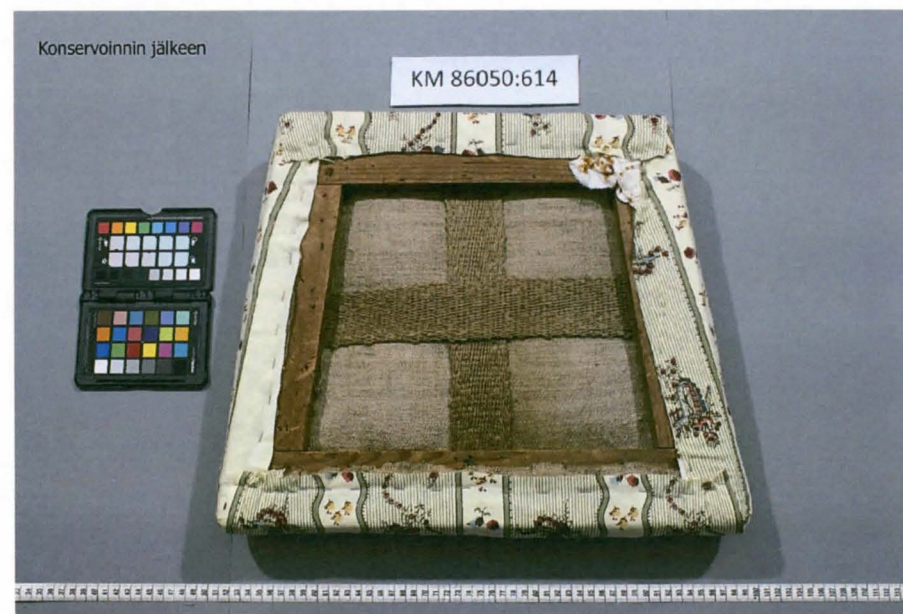
3. Vaalea raidallinen
(alkuperäinen)

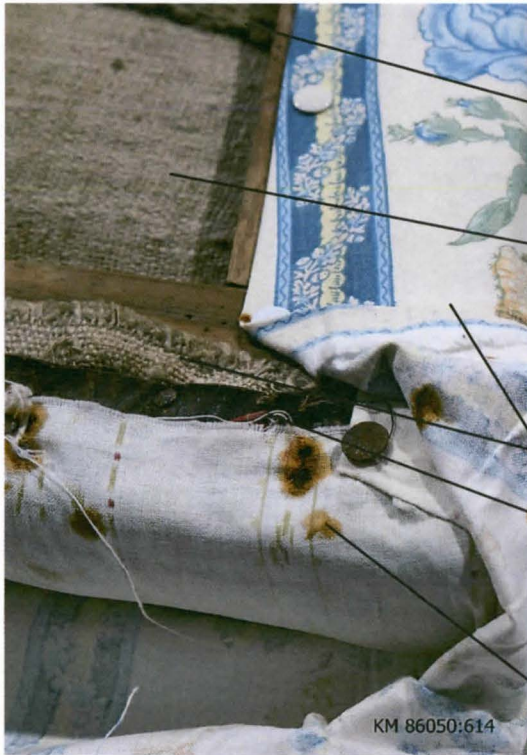
4. Portland-kangas





KM 86050:614





KM 86050:614

Satulavyöt

1. POHJAKANGAS:
Pellava(?)palttina

TÄYTE: Olkia

2. PERUSTUSKANGAS:
Pellava(?)palttina

3. Nahka

4. Kangasfragmentteja:

1. Puna-mustaraidallinen, palttinaa
2. Monivärinen, palttinaa?
3. Viininpuna-ruskea, sidos epäselvä

5. Vaalea raidallinen
(alkuperäinen)

6. Portland-kangas



KM 86050:615





KM 86050:615

Satulavyöt

1. POHJAKANGAS:
Pellava(?)palttina

TÄYTE:
Karvaa

2. PERUSTUSKANGAS: Säk-
kikangas (palttina)

Vanutäyte

3. Vaalea raidallinen
(alkuperäinen)

4. Portland-kangas

NOJATUOLIT
KM 86050:622-623



KM 86050:622





KM 86050:622

Satulavyöt

1. POHJAKANGAS:
Kärkitoimikas
puuvilla-pellava (?)

TÄYTE: Karvoja

2. PERUSTUSKANGAS:
Kärkitoimikas
puuvilla-pellava (?)

Vanutäyte

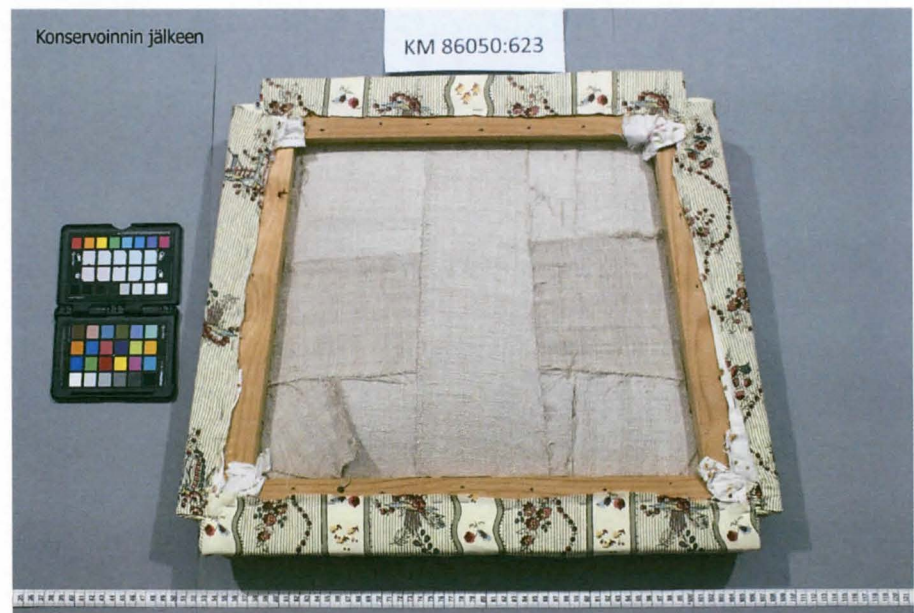
3. Vaalea raidallinen
(alkuperäinen)

4. Portland-kangas

Tuolista löytyi myös nupi, jonka alla
näytti olevan nahkaa



KM 86050:623





KM 86050:623

Satulavyöt: Leikattu samasta
kuin pohjakangas

1. POHJAKANGAS:
Kärkitoimikas puuvilla-pella-
va (?)

TÄYTE:
Karvoja

2. PERUSTUSKANGAS: Säk-
kikangas

Vanutäyte

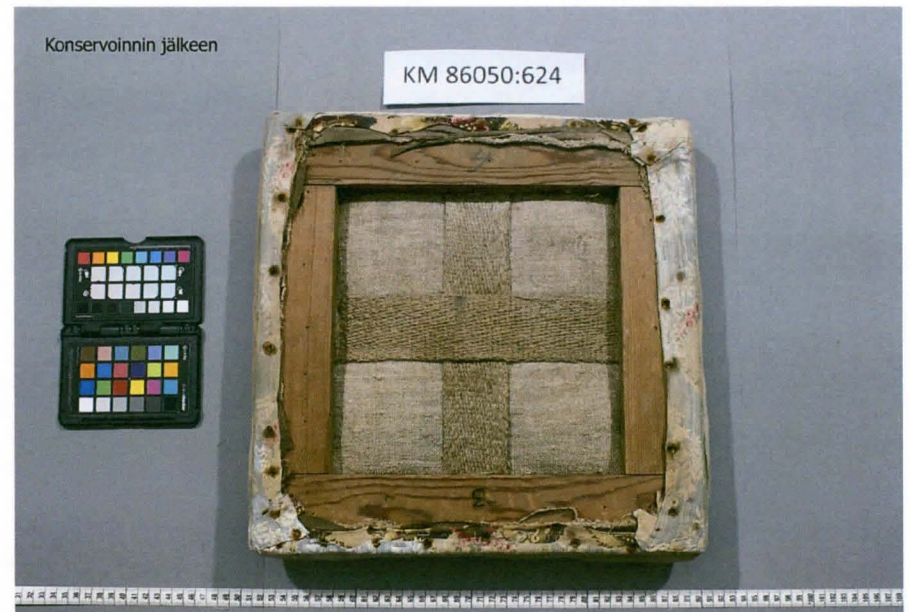
3. Vaalea raidallinen
(alkuperäinen)

4. Portland-kangas

JAKKARAT
KM 86050:624-627



KM 86050:624





KM 86050:624

Satulavyöt

1. POHJAKANGAS:
Pellava(?)palttina

TÄYTE: Olkia

2. PERUSTUSKANGAS:
Pellava(?)palttina

3. Ruskea palttinasidok-
sellinen kangas

4. Ruskea kukkakuvioinen
toimikaskangas

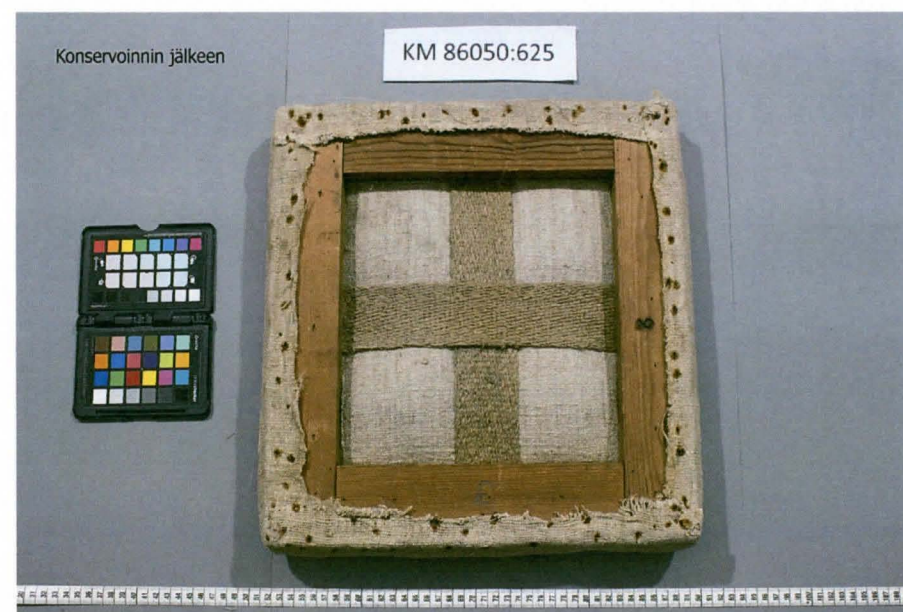
Vanutäyte

5. Sininen medaljonkikangas
(alkuperäinen)

6. Melizande-kangas



KM 86050:625



KM 86050:625

Satulavyöt



1. POHJAKANGAS:
Pellava(?)palttina

TÄYTE: Karvaa ja jouhia

2. PERUSTUSKANGAS:
Pellava(?)palttina

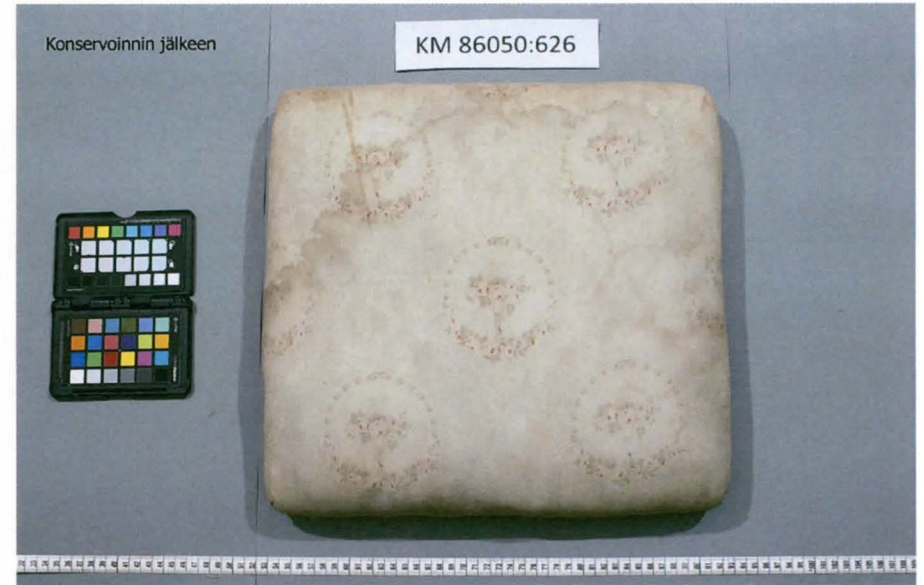
3. Ruskea palttinasidok-
sellinen kangas

4. Ruskea kukkakuviainen
toimikaskangas

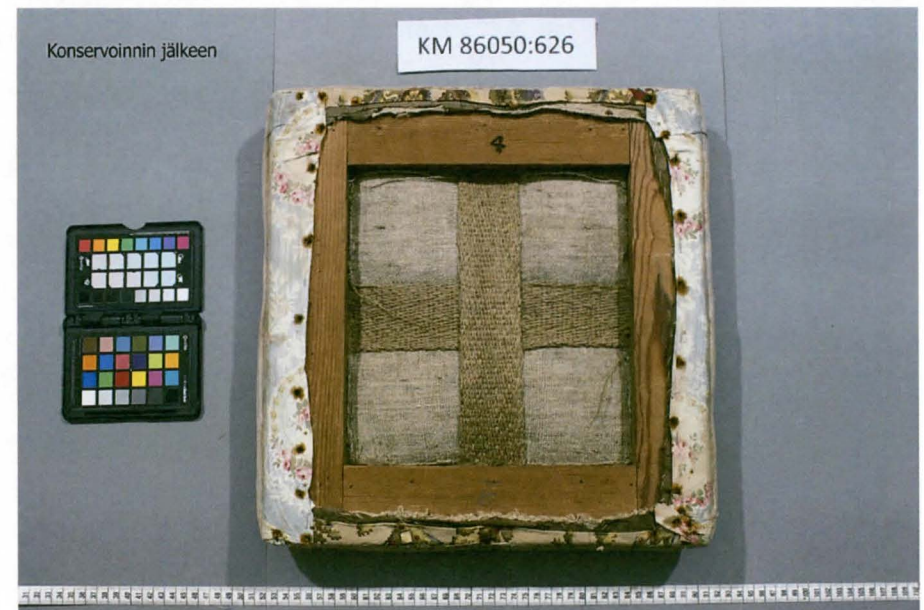
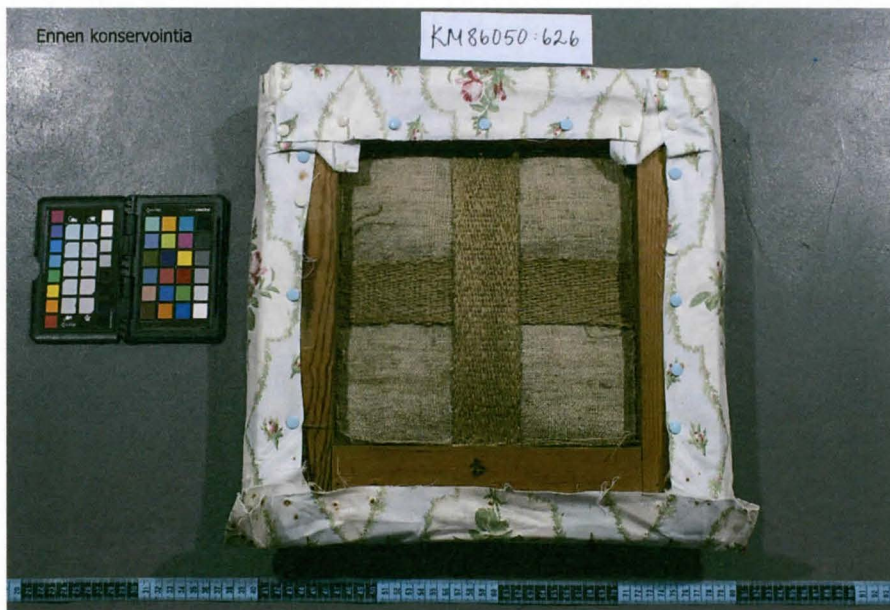
Vanutäyte

5. Sininen medaljonkikangas
(alkuperäinen)

6. Melizande-kangas



KM 86050:626



KM 86050:626

Satulavyöt



1. POHJAKANGAS:
Pellava(?)palttina

TÄYTE: Olkia

2. PERUSTUSKANGAS:
Pellava(?)palttina

3. Ruskea palttinasidok-
sellinen kangas

4. Ruskea kukkakuviainen
toimikaskangas

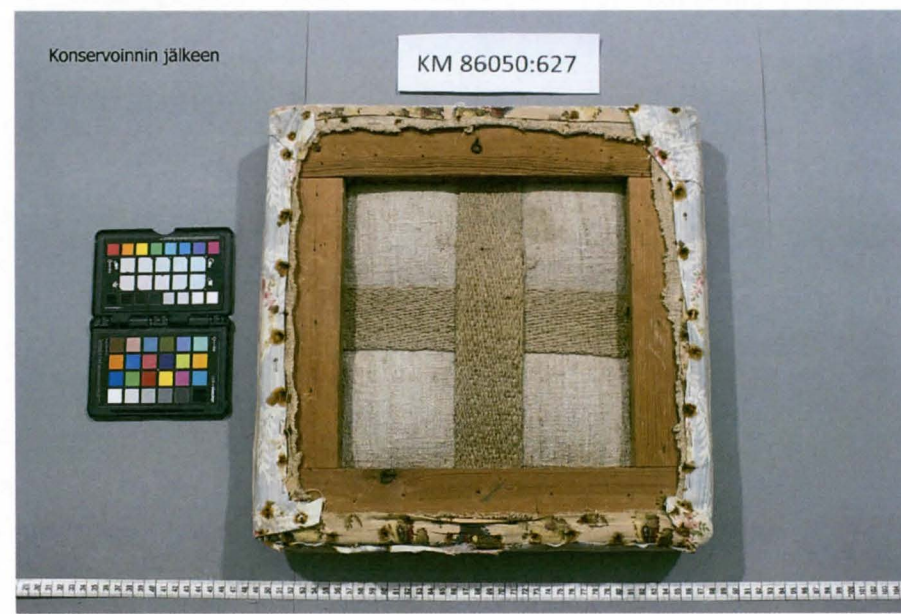
Vanutäyte

5. Sininen medaljonkikangas
(alkuperäinen)

6. Melizande-kangas



KM 86050:627





KM 86050:627

Satulavyöt

1. POHJAKANGAS:
Pellava(?)palttina

TÄYTE: Olkia?

2. PERUSTUSKANGAS:
Pellava(?)palttina

3. Ruskea kukkakuviainen
toimikaskangas

Vanutäyte

4. Sininen medaljonkikangas
(alkuperäinen)

5. Melizande-kangas

SOHVAT

KM 86050:191

KM 86050:611

KM 86050:668



KM 86050:191



KM 86050:191



Paksut punotut narut satulavöinä

1. POHJAKANGAS:
Säkkikangas (palttina)

TÄYTE: Olkia

2. PERUSTUSKANGAS:
Säkkikangas (palttina)

3. Vaaleanpunaraidallinen
(alkuperäinen)

HARTIALAUTA:

1. Vaaleanpunaraidallinen (alkuperäinen)
2. Kukallinen, tummanruskea tausta
3. Harmaa palttinakangas
4. Säkkikangas



KM 86050:611



KM 86050:611



Lautapohja, ei satulavöitä

1. POHJAKANGAS:
Säkkikangas?

TÄYTE: Olkia; vanua

2. PERUSTUSKANGAS:
Säkkikangas

3. Vaalea raidallinen
(alkuperäinen)

4. Portland-kangas



KM 86050:668





KM 86050:668

Lautapohja, ei satulavöitä

1. POHJAKANGAS:
Säkkikangas?

TÄYTE: Vanua, mahdollisesti
olkia/karvoja

2. PERUSTUSKANGAS:
Säkkikangas (palttina)

3. Medaljonkikuviainen
verhoilukangas
(alkuperäinen), reunaa kiertää nah-
kanauha. Osassa nahkanauhan kiin-
nittävästä nupeista on valkoista
korroosiota.

4. Melizande-kangas



KM 86050:668 TYYNYT

TÄYTE: Vanua

1. Säkkikangas

2. Medaljonkikuvioinen
verhoilukangas

3. Melizande-kangas

31.3.2013

1

OMISTAJA Museovirasto Urajärven kartanomuseo	ESINE Tuolien, nojatuolien, jakkaroiden ja sohvien verhoilut
OMISTAJAN REK. NO. - Päärakennus, ruokasali (tuolit KM 86050:23-29) - Päärakennus, sali (tuolit KM 86050:30-33 ja sohva KM 86050:191) - Sivurakennus, sali (tuolit KM 86050:612-615, nojatuolit KM86050:622-623 ja sohva KM 86050:611) - Sivurakennus, kunniahuone (jakkarat KM 86050:624-627 ja sohva KM 86050:668)	TYÖSTÄ VASTAAVA KONSERVAATTORI Jenniina Siira

KOHTEEN KUVAUS

Päärakennus

Alkuperäisellä vaaleanpunaraidallisella kankaalla verhoiltujen tuolien KM 86050:23-29 ja KM 86050:30-33 verhoillut istuimet. Samalla kankaalla verhoillun sohvian KM 86050:191 verhoiltu istuin ja verhoiltu hartialauta.

Sivurakennus

Portland-kankaalla verhoillut tuolit KM 86050:612-615, nojatuolit KM 86050:622-623 ja sohva KM 86050:611. Melizande-kankaalla verhoillut jakkarat KM 86050:624-627 ja sohva KM 86050:668.

KUNTOKARTOITUS

Kaikki verhoilukankaat ovat pölyisiä.

Päärakennuksen tuolien (KM 86050:23-29 ja KM 86050:30-33) ja sohvian (KM 86050:191) alkuperäinen, vaaleanpunaraidallinen verhoilukangas on haalistunut voimakkaasti. Tuolien pohjakankaissa on reikiä. Jousikangasverhoillun tuolin (KM 86050:29) musta jousikangas on kova, hauras ja siinä on suuria reikiä. Useissa sekä pää- että sivurakennuksen tuoleissa on ruosteisia nupeja.

KONSERVOINTISUUNNITELMA

Tuolien ja sohvien verhoilu on tarkoitus uusida tyyliltään sopivammaksi säilyttäen alla niin monta vanhaa verhoilukerrosta kuin kehykseen mahtuu.

Kaikki verhoilukankaat pintapuhdistetaan imuroiden.

Tuolien pohjakankaissa olevat reiät tuetaan pellavatukikankaalla.

Jousikankaalla verhoillun tuolin (KM 86050:29) jousikangasverhoilu tuetaan mustaan silkkikrepeliiniin sidepistoin käsittelyn helpottamiseksi.

Ruosteiset nupit korvataan ruostumattomilla niiteillä.

Kolmesta istuimesta (KM 86050:27, KM 86050:615 ja KM 86050:625) irrotetaan ja talletetaan verhoilukerrokset mahdollista näyttelyä varten.

KONSERVOINTIKERTOMUS

Päärakennus, ruokasali (tuolit KM 86050:23-29)

Tuolien (KM 86050:23-28) istuimet pintapuhdistettiin imuroiden matalalla imuteholla.

- KM 86050:23 tuoli: Kaksi tuolin pohjassa olevaa reikää tuettiin pellavakankaalla ja Gütermannin polyesterilangalla.

Verhoilukankaat irrotettiin pohjan korjausta varten. Ruostuneet nupit irrotettiin ja korvattiin ruostumattomilla niiteillä.

Irrotettaessa verhoilukankaita huomattiin, että pohjakankaassa oli monta puutappia, jotka pitivät kankaan tiukasti kiinni.

Lisäksi rungossa on reilusti nupeja. Nahkaverhoilussa ei ollut vastaavissa kohdissa reikiä.

- KM 86050:24 tuoli: Tuolin pohjassa olevat kolme reikää tuettiin pellavakankaalla ja Gütermannin polyesterilangalla. Verhoilukankaiden ruostuneet nupit irrotettiin ja korvattiin ruostumattomilla niiteillä.
- KM 86050:25 tuoli: Tuoli pintapuhdistettiin imuroiden. Ensimmäisen verhoilukerroksen nupit olivat ruosteessa, joten ne poistettiin ja korvattiin niiteillä.
- KM 86050:26 tuoli: Tuolin pohjassa oleva pieni reikä tuettiin pellavakankaalla ja Gütermannin polyesterilangalla. Verhoilukankaiden ruostuneet nupit irrotettiin ja korvattiin ruostumattomilla niiteillä.
- KM 86050:27 tuoli: Verhoilukerrokset avattiin ja puhdistettiin näyttelyä varten. Irrotettaessa kangaskerroksia huomattiin, että nahkaverhoilu ulottaa huonosti istuimen ympärille ja on etuosasta revennyt irti kokonaan. Toisen verhoilukerroksen alla oli ylimääräinen nupirivi, jossa oli kangasfragmentteja, mikä viittaisi aiempaan verhoilukankaaseen. Näistä fragmenteista osa (puupinnalla olevat) jätettiin paikoilleen. Tuolin pohjassa olevat kaksi reikää tuettiin pellavakankaalla ja Gütermannin polyesterilangalla. Pohjakankaan ruostuneet nupit irrotettiin ja korvattiin ruostumattomilla niiteillä.
- KM 86050:28 tuoli: Tuolin pohjassa oleva pieni reikä tuettiin pellavakankaalla ja Gütermannin polyesterilangalla. Jotta tukeminen olisi ollut mahdollista, verhoilukankaat jouduttiin irrottamaan. Samalla huomattiin, että nahkaverhoilun päällä yhdessä nupissa oli jäämiä vanhasta kankaasta. Pohjakangas (säkkikangas) oli kiinnitetty suurimmalta osin puisilla tapeilla ja nupeilla vain yhdeltä sivulta. Verhoilukerrokset nupeineen kiinnitettiin takaisin korjauksen jälkeen, mutta koska osa oli poikki, ne korvattiin ruostumattomilla niiteillä.
- KM 86050:29 tuoli: Tuolin musta jousikangas irrotettiin ja tuettiin sidepistoin mustaan silkkikrepeliiniin.

Päärakennus, sali (tuolit KM 86050:30-33 ja sohva KM 86050:191)

KM 86050:30-33 tuolien istuimet pintapuhdistettiin imuroiden.

KM 86050:30 tuoli: Tuolista irrotettiin ruostuneet nupit ja korvattiin ruostumattomilla niiteillä. Pohjakankaassa olleet seitsemän reikää tuettiin pellavakankaalla ja Gütermannin polyesterilangalla.

KM 86050:31 tuoli: Tuolista irrotettiin ruostuneet nupit ja korvattiin ruostumattomilla niiteillä. Kaksi tuolin pohjassa olevaa reikää tuettiin pellavakankaalla ja Gütermannin polyesterilangalla.

KM 86050:32 tuoli: Kaksi tuolin pohjassa olevaa reikää tuettiin pellavakankaalla ja Gütermannin polyesterilangalla.

KM 86050:191 sohva pintapuhdistettiin imuroiden. Sen päällimmäinen verhoilukerros (vaaleanpunaraidallinen alkuperäinen verhoilu) irrotettiin, jotta istuin mahtuisi kehkyseen. Sohvan hartialauta dokumentoitiin ennen verhoilua.

Sivurakennus, sali (tuolit KM 86050:612-615, nojatuolit KM 86050:622-623 ja sohva KM 86050:611)

Tuolit (KM 86050:612-615), nojatuolit (KM 86050:622-623) ja sohva (KM 86050:611) pintapuhdistettiin imuroiden.

KM86050:612-615 tuoleista ja KM86050:622-623 nojatuoleista irrotettiin ruostuneet nupit ja korvattiin ruostumattomilla niiteillä. Päällimmäinen, museoaikainen verhoilukangas irrotettiin, jotta uusi verhoilukangas mahtuisi kehkyseen. Lopuksi istuimien verhoilut pintapuhdistettiin imuroiden.

Irrotettaessa päällimmäisiä verhoilukerroksia tuoleista KM 86050:612-615 huomattiin, että alkuperäinen verhoilukerros (eli valkea raidallinen verhoilukangas, kerros numero 2) oli kaikista aikaisemmin irrotettu ja kiinnitetty nyt vain muutamalla nupilla kiinni. Sama havaittiin nojatuolissa KM 86050:622. Nojatuolin oikeassa takareunassa näytti olevan yksi nupi, jonka alla oli pieni jäännös nahasta. Nojatuolissa KM 86050:623 ei puolestaan huomattu jälkiä muista aiemmista verhoiluista.

Myös sohvasta (KM 86050:611) irrotettiin ruostuneet nupit ja korvattiin ruostumattomilla niiteillä. Päällimmäinen, museoaikainen verhoilukangas irrotettiin, jotta uusi verhoilukangas mahtuisi kehkyseen. Lopuksi verhoilukankaat puhdistettiin imuroiden.

Yhden tuolin (KM 86050:615) verhoilukerrokset avattiin mahdollista näyttelyä varten. Irrotetut verhoilukerrokset pintapuhdistettiin.

Sivurakennus, kunniahuone (jakkarat KM 86050:624-627 ja sohva KM 86050:668)

Jakkaroista (KM 86050:624-627) irrotettiin ruostuneet nupit ja korvattiin ruostumattomilla niiteillä. Sohvan (KM 86050:668) nupeja ei poistettu, sillä niiden alla oli alkuperäinen nahkanauha, joka ei kestänyt käsittelyä. Ruostuneista nupeista poistettiin irtonainen ruoste ja nupit käsiteltiin Can Trustilla. Päällimmäinen, museoaikainen Melizande-verhoilukangas irrotettiin aluksi, jotta uusi verhoilukangas mahtuisi kehkyseen. Istuinten verhoilukankaat ja sohvan (KM 86050:668) kaksi sohvatyynyä pintapuhdistettiin imuroiden. Koska sopivaa uutta verhoilukangasta ei löytynyt määräaikaan mennessä, Melizande-kankaat kiinnitettiin takaisin jakkaroihin ja sohvaan.

Yhden jakkaran (KM 86050:625) verhoilukerrokset avattiin mahdollista näyttelyä varten. Irrotetut verhoilukerrokset pintapuhdistettiin imuroiden.

31.3.2013

3

SÄILYTYS- JA ESILLÄPITOEHDOTUKSET

Tuoleista irrotettuja verhoilukankaita suositellaan säilytettävän suorina omassa säilytyslaatikossaan. Sohvien verhoilukankaita voidaan säilyttää parhaiten rullattuna. Tekstiilien säilymistä edistävät tasaiset olosuhteet (lämpötila ja suhteellinen ilmankosteus) sekä happovapaat säilytysmateriaalit.

Tuoleja ja sohvia esillä pidettäessä on syytä estää yleisön istuminen niillä. Vaikka istuimien pohjissa olleet reiät on tuettu, voivat istuinten rakenne ja verhoilukankaat vaurioitua käytön vuoksi.

YHTEENVETO

Puhdistuksen seurauksena verhoilujen ulkoasu siistiytyi. Reikien tukemisen myötä tuolien pohjakankaat ovat paremmassa kunnossa kuin aiemmin ja kestävätkin, vaikka joku istuisi vahingossa tuolille. Istuimen KM 86050:29 jouhikangasverhoilu kestää tukemisen jälkeen paremmin käsittelyä. Verhoilukankaiden konservointi ja dokumentointi vähentää niiden käsittelytarvetta jatkossa edistäen kankaiden ja runkojen säilymistä. Lisäksi dokumentoinnin myötä verhoilukerroksista saatiin runsaasti sellaista lisätietoa, jota ei olisi muuten saatu.

ALLEKIRJOITUS:



Jenniina Siira

PÄIVÄYS: 31.3.2013

LIITTEET: Tuolien ja sohvien dokumentointiraportti. (.indd- ja .pdf-muodoissa).
Digitaaliset valokuvat (.raw, .tif ja .jpg-muodoissa).