

TURUN TIE- JA VESIRAKENNUSPIIRI  
Hämeen Härkätie 1988

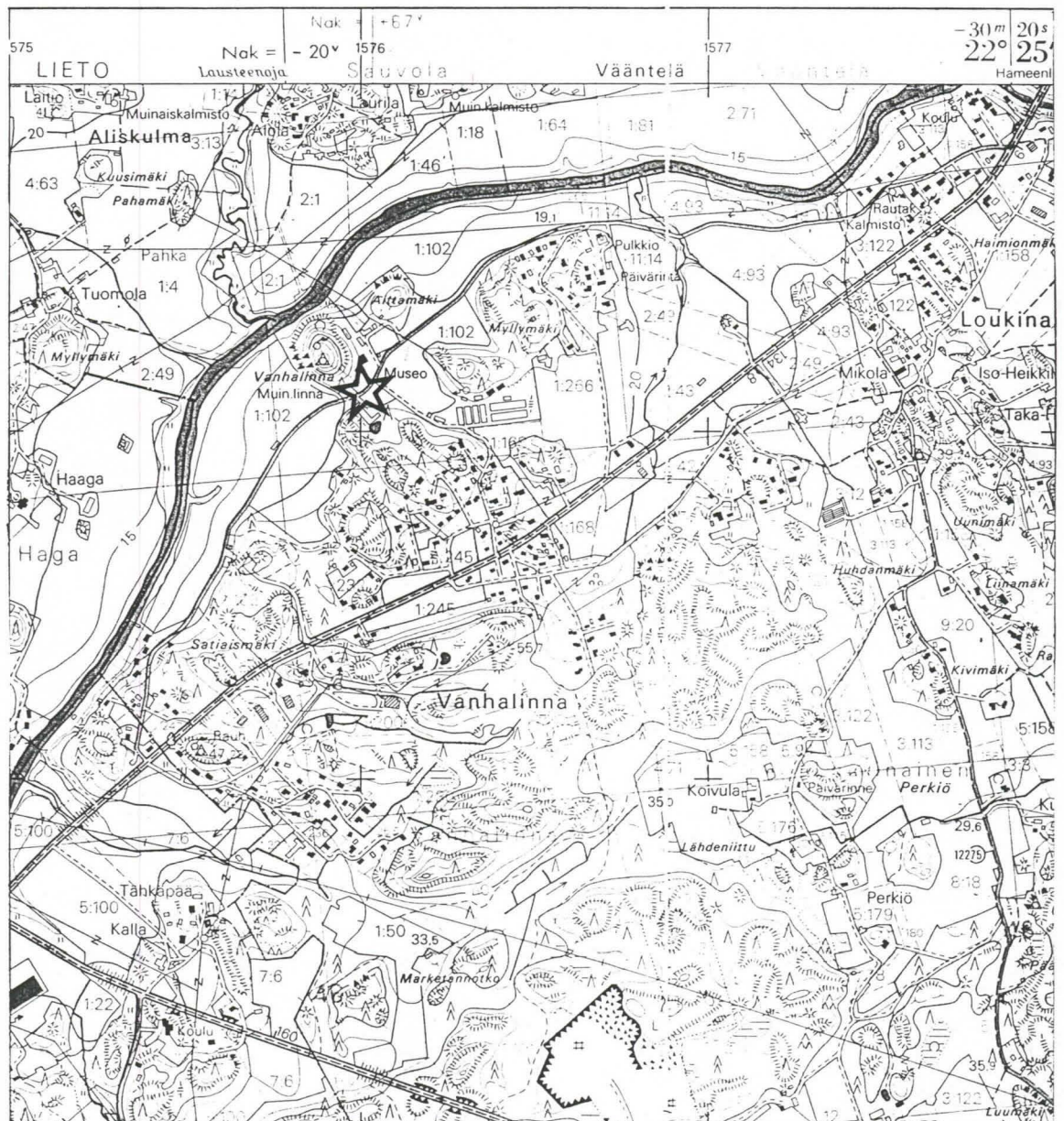
*halkennettu  
Kaabe Pelton  
30.7.1988*

Jaakko Masonen

*Jaakko Pelton*

**LIEDON VANHALINNAN YKSITYISTIE**  
**Kaivausraportti 12.-13.7.1988**

Sijaintikartta 1:20.000. Ote pk-lehdestä 1043 12 Littoinen (1981)



## SISÄLTÖ

1.	VANHALINNAN YKSITYISTIE	
	1.1. Historialliset lähteet.....	1
	1.2. Maastoinventointi.....	1
2.	TUTKIMUSKOHDE JA KAIVAUSTEKNIikka	
	2.1. Tutkimuskohde ja kaivauksen tavoitteet...2	
	2.2. Kaivaustekniikka ja mittaukset.....3	
	2.3. Stratigrafia.....4	
	2.4. Maaperänäytteet.....7	
3.	RAKENTEEN TULKINTA.....	7
	KAIVAUSKARTAT HH05.01...02	
	VALOKUVAT HA0501...04	
	LIITE	
	1. Maaperänäyteanalyysi	

## 1. VANHALINNAN YKSITYISTIE

### 1.1. Historialliset lähteet

kartta: sijainti-  
kartta kansilehdellä

Liedon kunnan Vanhalinnan kylän Vanhalinnan yksityistie on osa historiallista Hämeen Härkätietä eli entistä Turun-Hämeenlinnan maantietä. Härkätien linjaus voidaan määrittellä aina v:een 1556 saakka Jaakko Teitin tieluettelon tietojen, (Jacob Teitts klagomålsregister emot adeln i Finland år 1555-1556. Todistuskappaleita Suomen historiaan V. 1894, s. 86-87) sekä valtionarkiston ja maanmittaushallituksen arkiston Ruotsin vallan ajan karttojen perusteella. Suurin osa tästä linjauksesta on edelleen liikenteen käytössä kuten esimerkiksi Vanhalinnan yksityistie, joka kuitenkin on museoitu Tie- ja vesirakennushallituksen tiemuseon museotieksi. Historiallisten lähteiden perusteella Vanhalinnan yksityistie on ollut valtatie 10 Turusta Forssan kautta Hämeenlinnaan johtava vastaava osuus valmistui. Tällöin Vanhalinnan kautta johtanut Härkätien osa muuttui yksityistieksi.

### 1.2. Maastoinventointi

Härkätien Turun ja Porin läänin puoleinen osa inventoitiin kesällä v. 1987 (Tiemuseo/Masonen, Jaakko & Heikkinen, Markku, Hämeen Härkätien inventointikertomus 1986-1987. Tie- ja vesirakennushallitus, Hämeen tie- ja vesirakennuspiiri, Kanta-Hämeen seutukaavaliitto, Varsinais-Suomen seutukaavaliitto)\*.

---

\* Kertomus on säilytetyillä myös museoviraston rakennushistorian toimiston arkistossa



Vanhalinnan yksityistien inventointitiedot ovat seuraavat:

inv. nro	kuvaus
HH10.3.10	Entisen Turku-Hämeenlinna valtatie 3,3 km pituinen, sorapintainen ja yksityistieksi muuttunut osa.

## 2. TUTKIMUSKOHDE JA KAIVAUSTEKNIikka

### 2.1. Tutkimuskohde ja kaivauksen tavoitteet

kuva HA0501

kartta HH05.01

Edellämainitun Härkätien inventoinnin perusteella valittiin tien Hämeen läänin puoleiselta osalta kolme kaivauskohdetta [Hämeenlinna Hattelmala, Renko Pitkäjärvi sekä Tammela Pernunmäki], joissa tehtiin museoviraston luvalla arkeologiset tutkimukset v. 1987. Näitä tutkimuksia jatkettiin v. 1988 Varsinais-Suomessa, Liedon Vanhalinnassa, Paimion Nakolinnassa sekä Liedon Hihnalla. Vanhalinnan yksityistieltä valittiin tutkimuskohdeksi välittömästi Vanhalinnan rautakautisen mäkilinnan kaakkoispuolella sijaitseva osa, jonka linjaus näyttää säilyneen muuttumattomana v:sta 1556 nykyhetkeen saakka. Koska korvaava, asfaltoitu ja lyhyempi tieosuus otettiin käyttöön jo v. 1958, oli syytä olettaa, että Vanhalinnan tien kerrostumissa voitaisiin erottaa vanhemman tienpidon rakenteita.

Vanhalinnan yksityistien profiilikaivannon paikaksi valittiin kohta, jonne tie kohoaa loivasti alueen lounaispuolella sijaitsevilta tasaisilta pelloilta kiertäseen kaakkoispuolelta aivan tien vieressä sen yläpuolelle yli 25 metriä kohoavan Vanhalinnan mäkilinnan .

Kaivannon kaakkoispuolella sijaitsi pellot ja n. 10 met-



rin päässä lounaassa ulkorakennukselle johtavan tien risteys. Luoteispuolella kaivannon pää oli Vanhalinnan mäeltä tulevassa kapeassa metsävyöhykkeessä.

#### Kaivausalueen sijainti ja maarekisteritiedot:

sijainti pk-lehti 1043 12 Littoinen (1981) x 6709 12 y 1576 00 z n. 20 m

maarekisteri Vanhalinnan yksityistien hoitokunta, asiamies Eino Mäntylä, Vanhalinnantie, 20640 Ravattula

Kaivauksen tavoitteena oli määritellä alkuperäisen maanpinnan korkeus, rakenteellisten kerrosten paksuus sekä saada aineistoa vanhimman tienrakennusvaiheen ajoittamiseksi. Tutkimuksen toteuttamiseksi museovirasto myönsi muinaismuistolain 10 § 1. momentin nojalla kaivausluvan Turun tie- ja vesirakennuspiirille kirjeellä no. 680/16.6.1988. Yksityistien hoitokunnalle ilmoitettiin kaivauksen ajankohdasta, tarkoituksesta sekä mahdollisesta korvausmenettelystä TVL Turun piirin kirjeellä Pk 1459/22.6.1988. Yksityistie katkaistiin liikenteeltä 12.7. klo 8.00...13.7. klo 13.00 väliseksi ajaksi.

#### 2.2. Kaivaustekniikka ja mittaukset

Kaivaminen aloitettiin tiistaina, 12.7.1988. Kaivauksen johtajana toimi FL Jaakko Masonen, piirtäjänä HuK Markku Heikkinen TVL Turun piiristä sekä kaivajina Ari Airas, Ari Arvola ja Matti Airaksinen Marttilan tiemestaripiiristä. Kaivaus toteutettiin kaivamalla kaivinkoneella tien poikki NW-SE -suuntainen kaivanto. Kaivannon pituudeksi oli alun perin suunniteltu kolme kertaa havaittavissa oleva tien leveys, mutta tästä jouduttiin luopumaan jottei tieosan SE -puolella olevaa viljelystä vahingoitettaisi. Kaivannon pituudeksi tuli täten 10 m ja leveydeksi n. 1 m. Kaivannon syvyys oli 0.70...1.20 m. Kaivauksen mittaukset perustuivat alueelle siirrettyyn tilapäiseen korkopaaluun [merkitty yleiskarttaan], jonka

korkeus korkeustasossa N<sub>60</sub> 21,420 m mpy.

Kaivaus päätettiin 13.7., jolloin myös profiili täytettiin. Koska yksityistie on edelleen liikenteen käytössä, ajettiin kaivantoon mursketta, joten vanhimmat tierakenteet ovat tutkimuspaikan kohdalla täysin tuhoutuneet.

### 2.3. Stratigrafia

kuvat HA0402...04  
kartta HH05.02

Profiilikaivannon alimpana alkuperäisenä maakerroksena oli koko profiilin alaosan leveydellä sijainnut 10 m leveä ja 0.5...1.0 m paksu harmaa savikerros [27]. Koske-  
maton maakerros oli myös sen yläpuolella sijainnut 8 m leveä ja 10...40 cm paksu tummempi savikerros [26], joka ei ulottunut aivan profiilin kaakkoispäähän saakka.

Profiilin luoteispäässä oli väriltään harmaa kova savi-  
pitoinen hiekkakerros [25], joka oli 4 m leveä ja 5...35 cm paksu. Ylöspäin levenevä kerros ulottui maanpinnalle saakka tien penkereen kohdalla. Profiilin keskivaiheilla [26]:n ja osittain [25]:n yläpuolella oli 2 m leveä ja 15 cm paksu harmaa savipitoinen hiekkakerros [23], leveydeltään 1.8 m ja paksuudeltaan 5 cm. Profiilin keskikohdalta luoteeseen [23]:n ja [25]:n yläpuolella sijaitsi n. 4 m leveä ja 5...30 cm paksu ruskeanharmaa hiekkakerros [22].

[26]:n yläpuolella profiilin kaakkoispäässä oli runsaasti pieniä maakerroksia, joista ensimmäinen [21] oli 1.2 m leveä ja 5 cm paksu vaaleanruskea hiekkakerros. Sen luoteispuolella ja osittain [24]:n päällä oli 70 cm leveä ja 5 cm paksu harmaa savipitoinen hiekkakerros [20]. [21]:n ja [26]:n päällä kaakkoispuolella oli ruskea kivinen hiekkakerros [19], leveydeltään 90 cm ja paksuudeltaan

taan 5 cm.

Profiilin keskiosissa edellisten kerrosten päällä oli suhteellisen tasainen 3 m leveä ja 2...8 cm paksu harmaa hiekkapitoinen savikerros [18], joka muistutti tien pintamateriaalina käytettyä savisoraa.

Profiilin kaakkoispäässä [27]:n, [26]:n ja [19]:n päällä oli 1.6 m leveä ja 5...15 cm paksu ruskea pieniä kiviä sisältävä hiekkakerros [17]. Sen ja [27]:n päällä kaakkoispuolella oli paksumpi ruskea karkea hiekkakerros [16], joka jatkui profiilin ulkopuolelle. Kooltaan se oli 1.3 m leveä ja 30 cm paksu.

[17]:n ja [19]:n päällä oli pieni 60 cm leveä ja 10 cm paksu ruskea hieno hiekkakerros [15]. [16]:n kaarevan yläpinnan päällä oli sen muotoa noudatteleva ohut 5 cm paksu ja 1.3 m leveä karkeaa hiekkaa sisältävä harmaa savikerros [13], joka jatkui [17]:n päällä muodoltaan samanlaisena kapeana vyöhykkeenä. [14] oli kuitenkin savea sisältävä ruskea hiekkakerros leveydeltään 1.5 m ja paksuudeltaan 2...8 cm.

Profiilin keskiosissa sijaitsevan [18]:n päällä oli kolme pientä kerrosta [12], [11] ja [9]. [12] oli 30 cm leveä ja 5 cm paksu ruskea kivinen hiekkakerros. Sen luoteispuolella oli hieno ruskea hiekkakerros [11], kooltaan 80 cm leveä ja 5...15 cm paksu. Näiden molempien yläpuolella oli 80 cm leveä ja 5 cm paksu savea sisältävä ruskea hiekkakerros [9]. Profiilin keskikohdilla [18]:n päällä oli pitkä ja kapea ruskea hiekkakerros [10], leveydeltään 2.4 m ja paksuudeltaan 5...10 cm.

Edellisten päällä ja osittain alla oli profiilin kaakkoisosassa isompi 2.2 m leveä ja 15...20 cm paksu ruskea hiekkakerros [8]. Sen päällä oli 1.0 m leveä ja n. 10 cm paksu harmaa savi- ja hiekkakerros [7], joka muistutti

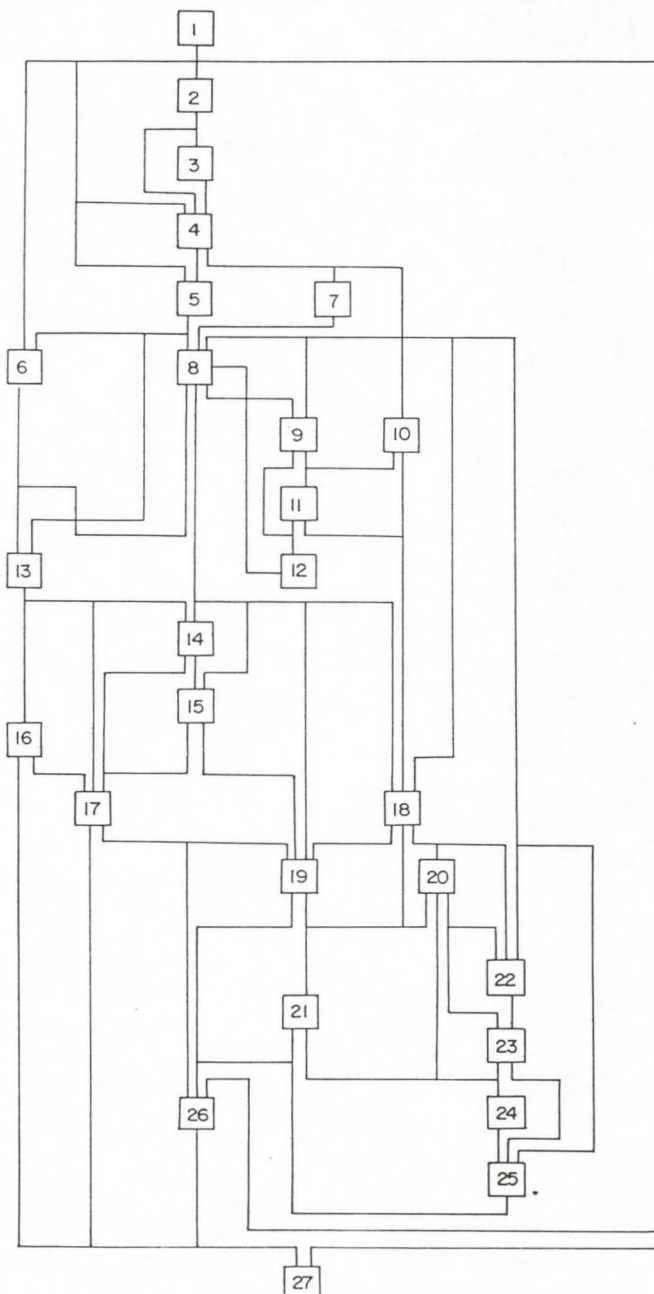


yläpuolella olevaa savisorakerrosta [ 4 ]

Profiilin kaakkoispäässä oli 60 cm leveä ja 10 cm paksu humusmaan ja hiekan sekainen kerros [ 6 ], jonka päällä luoteispuolella oli 90 cm leveä ja 10..15 cm paksu hieno ruskea hiekkakerros [ 5 ]. [ 6 ] oli myös kerros [ 8 ]:n päällä.

Profiilin keskiosissa sijaitsi ylimpänä kerroksena 7 m leveä ja 2...20 cm paksu savisorakerros [ 4 ]. Kerroksen päällä oli vain sen kaakkoispäässä turvekerroksen lisäksi n. 20 cm leveä ja 2 cm paksu ruskea hieno hiekkakerros [ 3 ] ja sen yläpuolella 60 cm leveä ja 10 cm paksu humusmaakerros [ 2 ].

Profiilin koillis- ja luoteispäässä oli 5 cm paksut turvekerrokset, leveydeltään 2.7 m ja 1.2 m. Stratigrafia on matriisimuodossa esitettyä seuraavankaltainen:



#### 2.4. Maaperänäytteet

Yksityistien rakenteista otettiin tien keskilinjalta kuusi 2 kg:n maaperänäytettä, jotka analysoitiin TVL Turun piirin laboratoriossa (liite 1). Näyte-erät käytettiin kokonaisuudessaan. Näytteiden ottokohdat on merkitty profiilikartan vastaaviin kerroksiin tunnuksilla (A)-(F).

#### 3. RAKENTEEN TULKINTA

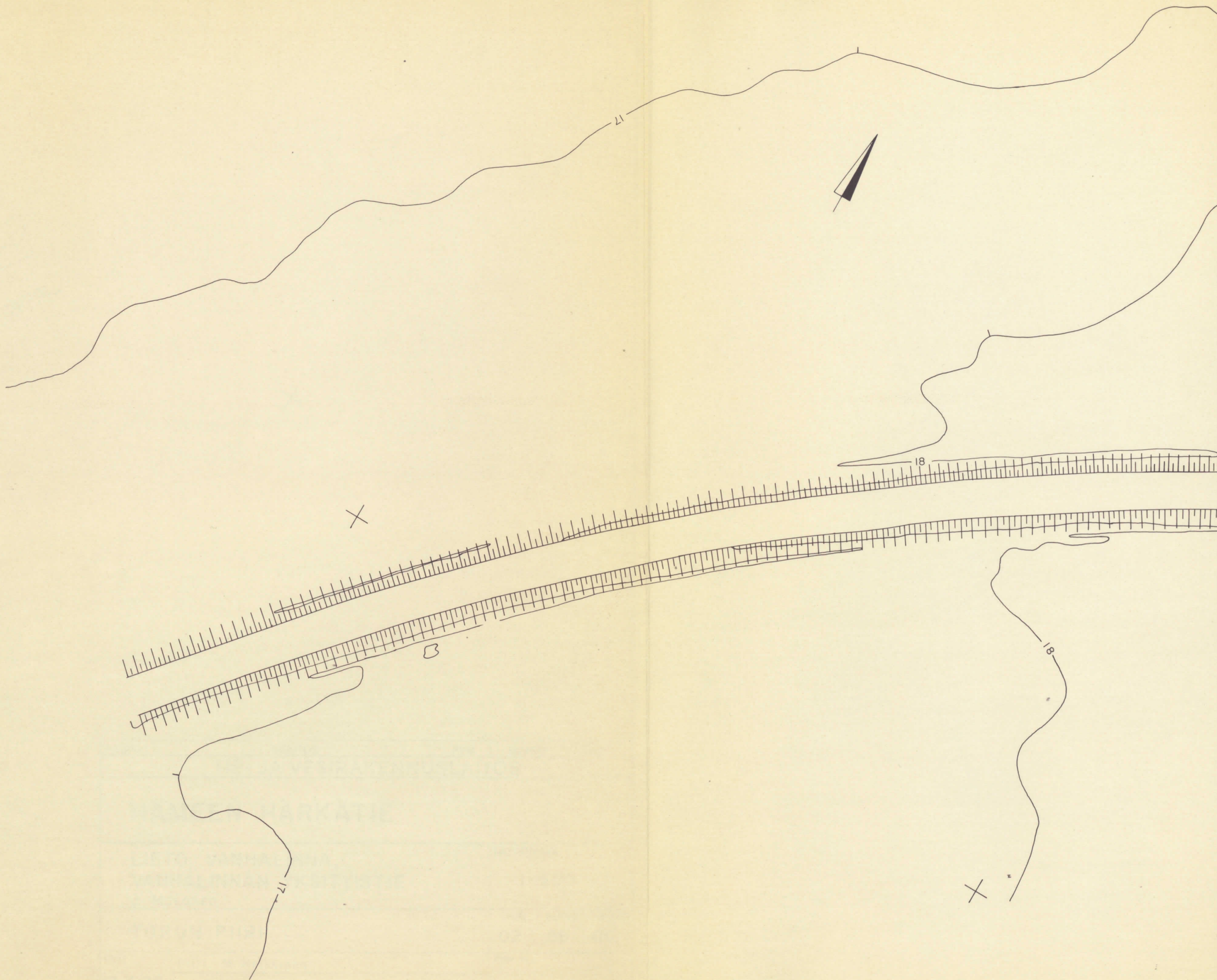
Tie on rakennettu melko tasaisten alkuperäisten savikerrosten [27] ja [26] päälle. Kyseiset kerrokset nousevat pintaan saakka profiilin luoteispäässä. [26] on muodostanut ilmeisesti alkuperäisen maanpinnan.

[26]:n päälle on kerrostunut runsaasti erikokoisia ja -laatuisia maakerroksia, jotka voidaan tulkita tienpidon merkeiksi. Useimmat pienemmistä kerroksista olivat keskittyneet nykyisen tielinjan kaakkoispuoliskolle ja vastaavasti leveämmät ja paksummat tien luoteispuoliskolle. Kerrosten keskinäinen sekoittuneisuus ja lomittaisuus viittaa useasti tehtyihin muutostöihin.

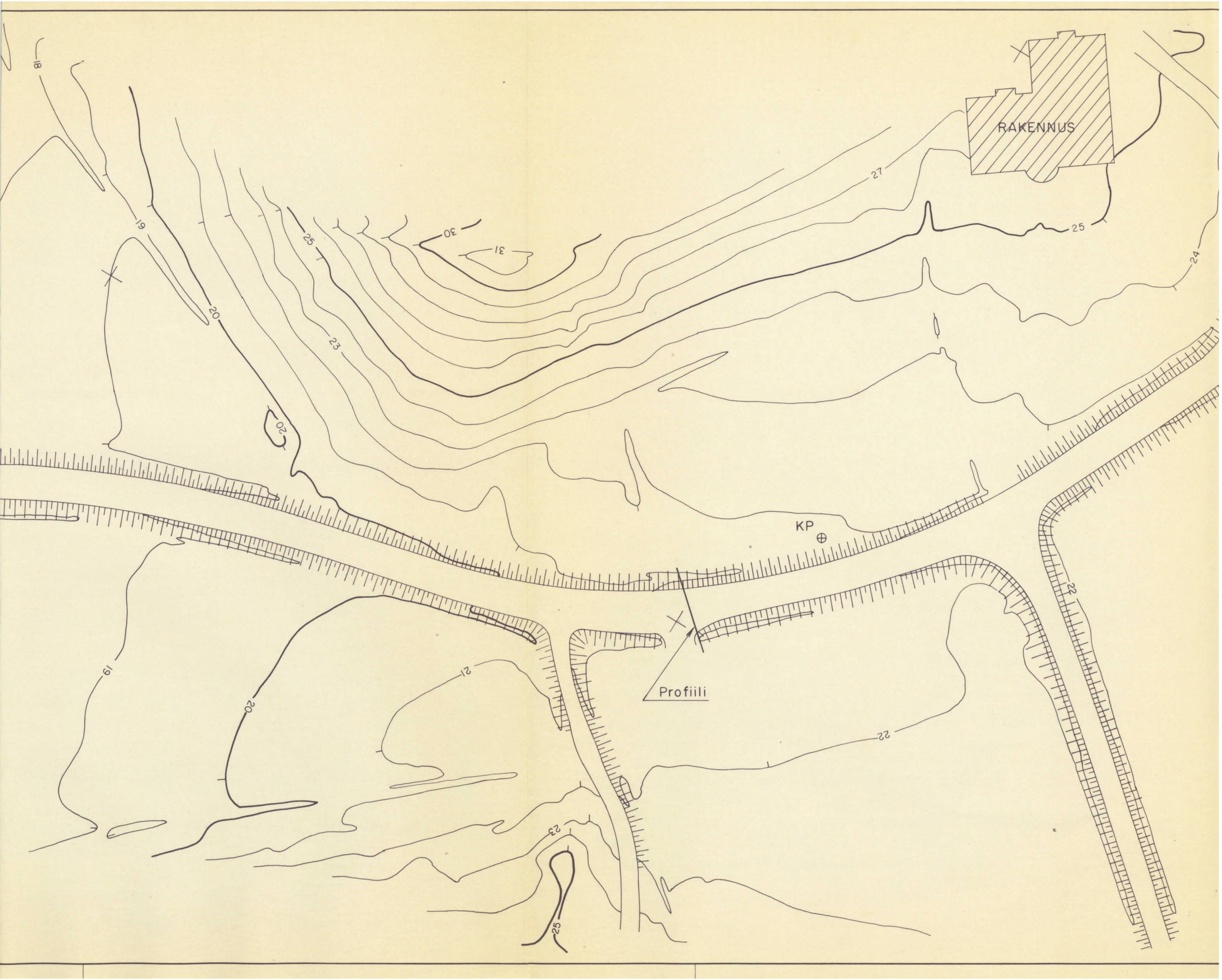
Mahdollisesti kerrokset [24], [23], [21] ja [20] kuuluvat vanhimpaan ja kapeampaan n. 3 m leveään tiehen. Sitä on levennetty luoteeseen voimakkaasti [22]:lla, jolloin tie on saanut savisorapäällistyksen kerroksella [18] ja lisäksi kerroksen [19]. Myöhemmin tietä on laajennettu kaakkoon kerroksilla [17]...[13], jolloin on saavutettu nykyisen tien leveys.

Seuraavaksi tien kaakkoispäätä on korotettu kerroksilla [10]..[5] ja lähes koko tie on saanut savisorapäällistyksen kerroksella [4]. Kerrokset [3], [1] ovat myöhempiä humus- ja turvekerroksia.

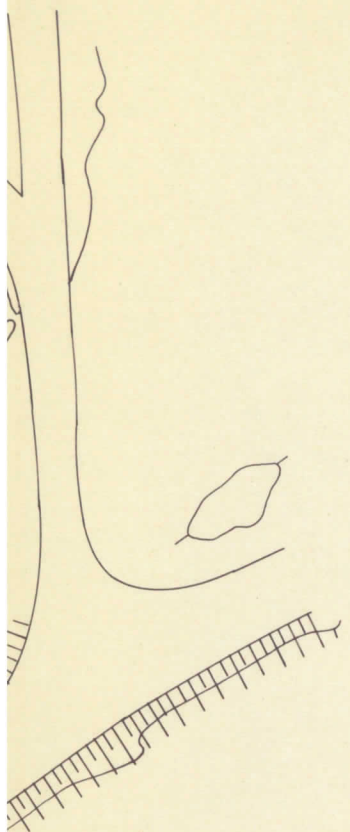








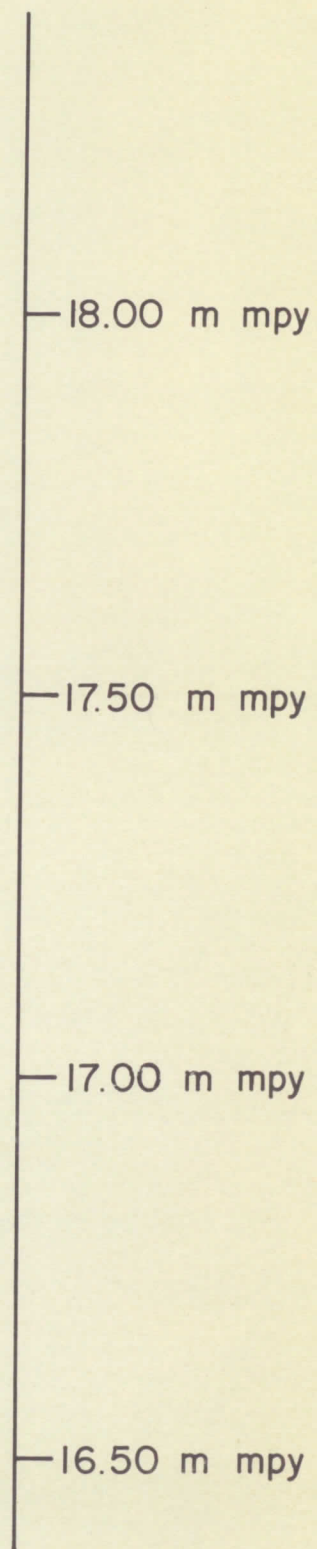




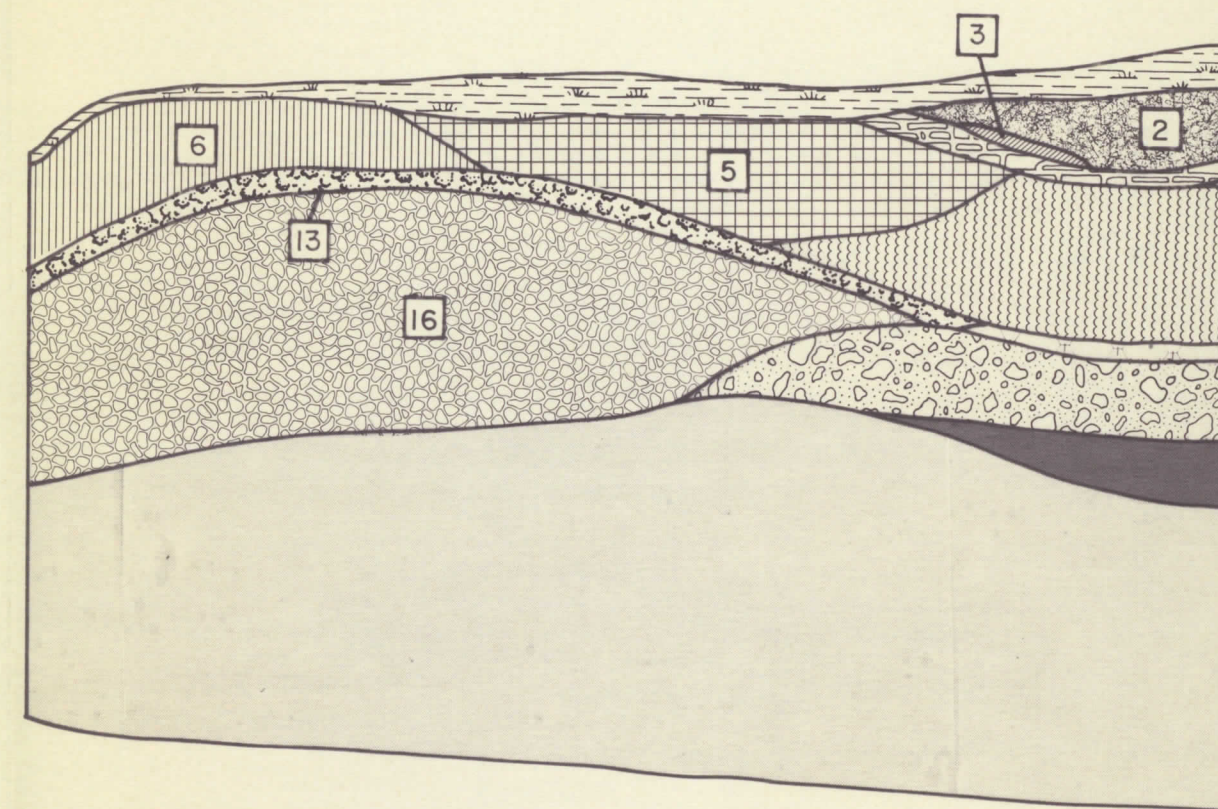
MERKKI	MUUTOS	PVM	SUUNN.	TARK.	
<b>TIE- JA VESIRAKENNUSLAITOS</b>					
<b>HÄMEEN HÄRKÄTIE</b>					
LIETO, VANHALINNA, VANHALINNAN YKSITYISTIE J. Masonen			MITTAKAAVA <b>1 : 500</b>		
TURUN PIIRI			PIIRI	VUOSI	HANKE
			<b>02</b>	<b>88</b>	<b>00</b>
PVM	Piirt. M. Heikkinen		PIIR. N:o		
<b>12.7.88</b>	Puht. piirt. E. Auvinen		<b>HH 05.01</b>		
TIEREK.					



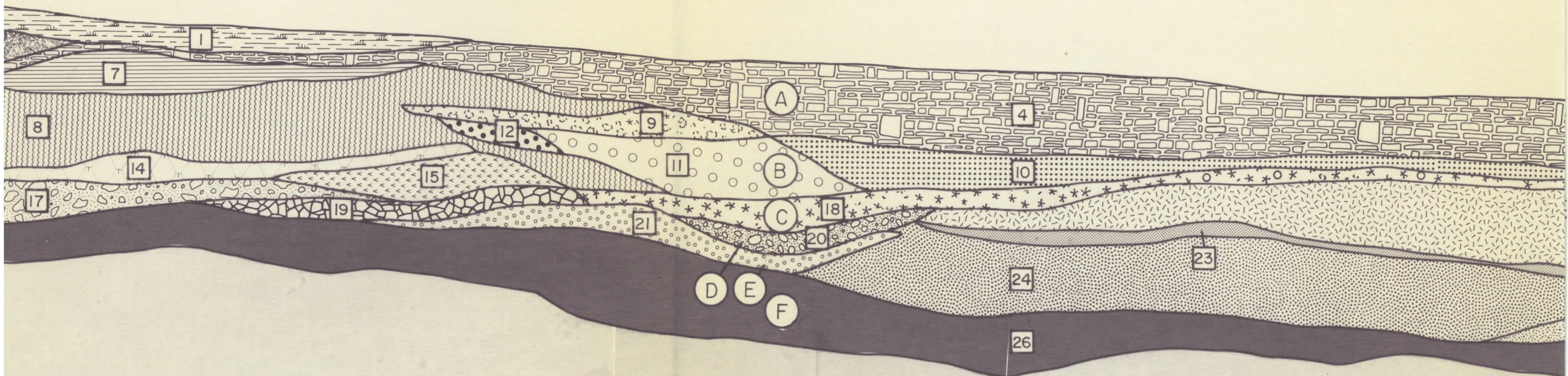
- |   |    |                                  |
|---|----|----------------------------------|
|     | 1  | Turve                            |
|    | 2  | Tumma humusmaa                   |
|    | 3  | Ruskea hieno hiekka              |
|    | 4  | Savisora                         |
|    | 5  | Ruskea hieno hiekka              |
|    | 6  | Humusmaa + hiekka                |
|    | 7  | Harmaa savi + hiekka             |
|    | 8  | Ruskea hiekka                    |
|    | 9  | Ruskea hiekka + savi             |
|    | 10 | Ruskea hiekka                    |
|    | 11 | Ruskea hieno hiekka              |
|    | 12 | Ruskea kivinen hiekka            |
|    | 13 | Harmaa savi + karkea hiekka      |
|  | 14 | Ruskea hiekka + savi             |
|  | 15 | Ruskea hieno hiekka              |
|  | 16 | Ruskea karkea hiekka             |
|  | 17 | Ruskea hiekka + kiviä            |
|  | 18 | Harmaa savi + hiekka             |
|  | 19 | Ruskea kivinen hiekka            |
|  | 20 | Harmaa savi + hiekka + kiviä     |
|  | 21 | Vaaleanruskea hiekka             |
|  | 22 | Ruskeanharmaa hiekka             |
|  | 23 | Harmaa hiekka + savi             |
|  | 24 | Harmaa sekoittunut hiekka + savi |
|  | 25 | Harmaa hieno savi + hiekka       |
|  | 26 | Tumma savi                       |
|  | 27 | Harmaa savi                      |
|  | A  | Maaperänäyte                     |



SE







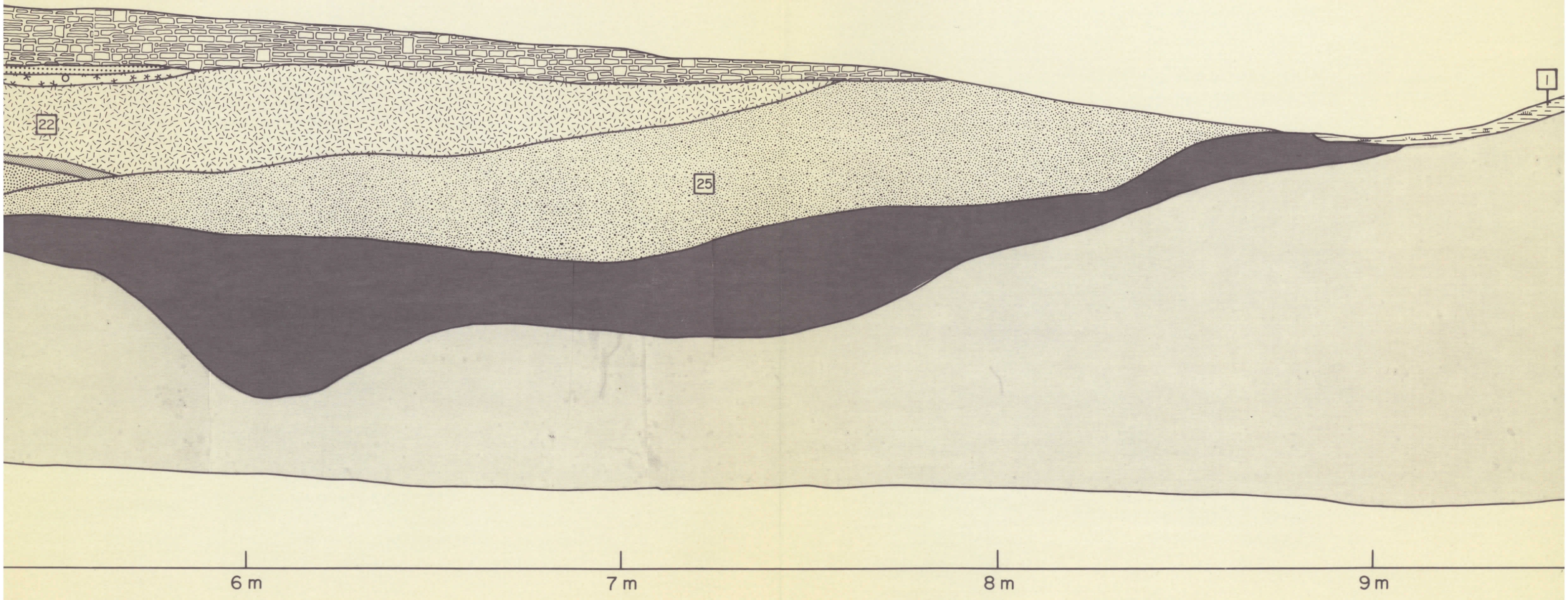
2 m

3 m

4 m

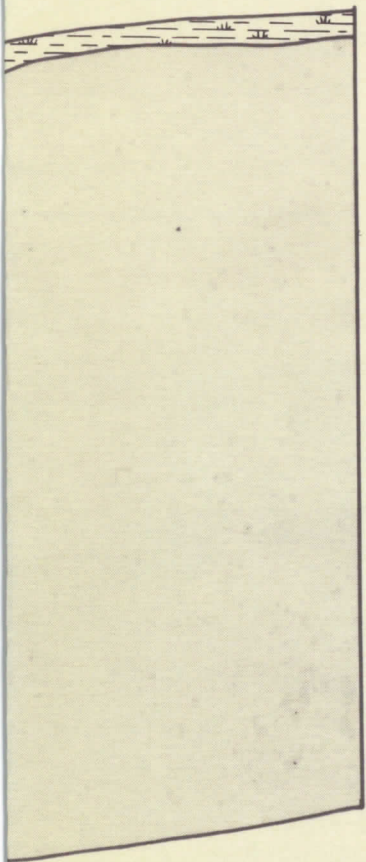
5 m







NW



10m

MERKKI	MUUTOS	PVM	SUUNN.	TARK.
<b>TIE- JA VESIRAKENNUSLAITOS</b>				
<b>HÄMEEN HÄRKÄTIE</b>				
LIETO, VANHALINNA VANHALINNAN YKSITYISTIE J. Masonen			MITTAKAAVA 1:10	
TURUN PIIRI			PIIRI	VUOSI   HANKE
			02	88   00
PVM	piirt. M. Heikkinen		PIIR. N:o	
12.7.88	puhtaaksiirt. T. Vuori		HH 05.02	
TIEREK.			SE - NW - PROFIIILI	



HÄMEEN HÄRKÄTIE 1988  
TVL TURUN PIIRI

kunta Lieto  
kohde Vanhalinna



aihe Yleiskuva SW:sta ennen kaivausta. Profiili sijaitsi tien oikealla puolella olevan puun takana.

neg HA0501  
pvm 120788

aihe

neg  
pvm

HÄMEEN-HÄRKÄTIE 1988  
TVL TURUN PIIRI

Lieto  
Vanhalinna



Profiili NE:sta.

neg. HA0502...04  
130788

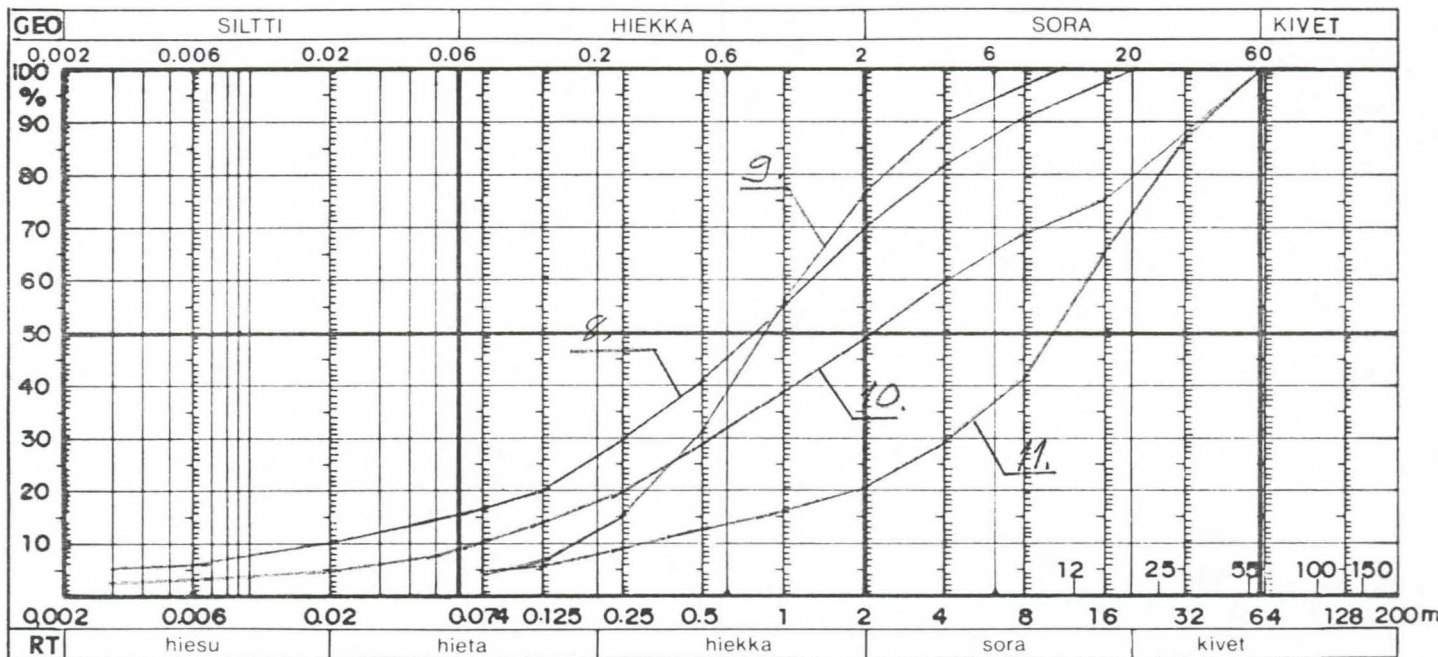


Päivämäärä

## Maatutkimustoimisto

2378/8-11

Tie- ja vesirakennuspiiri	GURUN		Työmaa/tutkimus	HÄRKÄTIE				
Työkohde	VANHALINNA YKSITYISTIE			Kunta	LIETO			
Näytteen tunnus	a	HH05/1	b	HH05/2	c	HH05/3	d	HH05/4
- numero		2378/8		2378/9		2378/10		2378/11
- paalu/km								
- syvyys								
- korkeustaso								
- ottoaika								
Kiviä, > 600 mm	%							
» , 200-600 mm	%							
» , 64-200 mm	%							
Soraa, 20- 64 mm	%							
Irttoiheys: kuiva, märkä								
Kiintoiheys								
Muotoarvo								
Murtopintaluku								
Vesipitoisuus	%	2.8		2.1		8.2		3.0
Humus: <del>poltto</del> , NaOH		II		I		IV		IV
Lietepitoisuus (-0,074 mm)								
Routivuus: routimaton, routiva		ROUTIVA		ROUTIMATON		ROUTIVA		ROUTIMATON
Kantavuusluokka		CE		C		bE		B
Pengermateriaalin käyttöluokka								
Kapillaarisuus								
Maalajin nimi		Sr HKMr		HK		hK SrMr		Sr



N:o	Lausunto	
Päiväys	Tutki	Tarkasti
12.9-88	<i>[Signature]</i>	

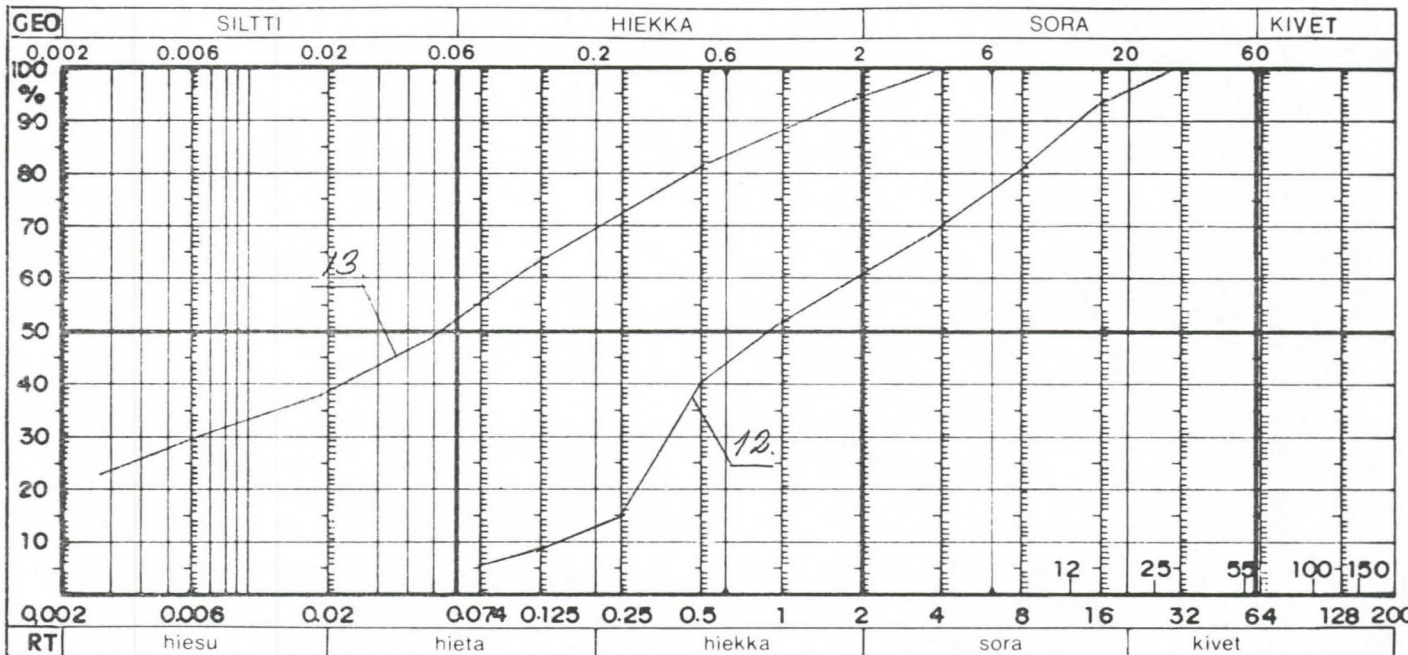


Päivämäärä

Maatutkimustoimisto

2378/12-13

Tie- ja vesirakennuspiiri	TURKU		Työmaa/tutkimus	HÄRKÄTIE	
Työkohde	VANHALINNA YKSITYISTIE			Kunta LIETO	
Näytteen tunnus	a	HH05/5	b	HH05/6	c
- numero		2378/12		2378/13	d
- paalu/km					
- syvyys					
- korkeustaso					
- ottoaika					
Kiviä, > 600 mm	%				
» , 200-600 mm	%				
» , 64-200 mm	%				
Soraa, 20- 64 mm	%				
Irtotiheys: kuiva, märkä					
Kiintotiheys					
Muotoarvo					
Murtopintaluku					
Vesipitoisuus	%	3.9	16.5		
Humus: <del>potte</del> , NaOH		IV	IV		
Lietepitoisuus (-0,074 mm)					
Routivuus: routimaton, routiva		ROUTIMATON	ROUTIVA		
Kantavuusluokka		C	e G		
Pengermateriaalin käyttöluokka					
Kapillaarisuus					
Maalajin nimi		SrHK	SA Si Mr		



N:o	Lausunto	
Päiväys	Tutki	Tarkasti
12.9-88	[Signature]	