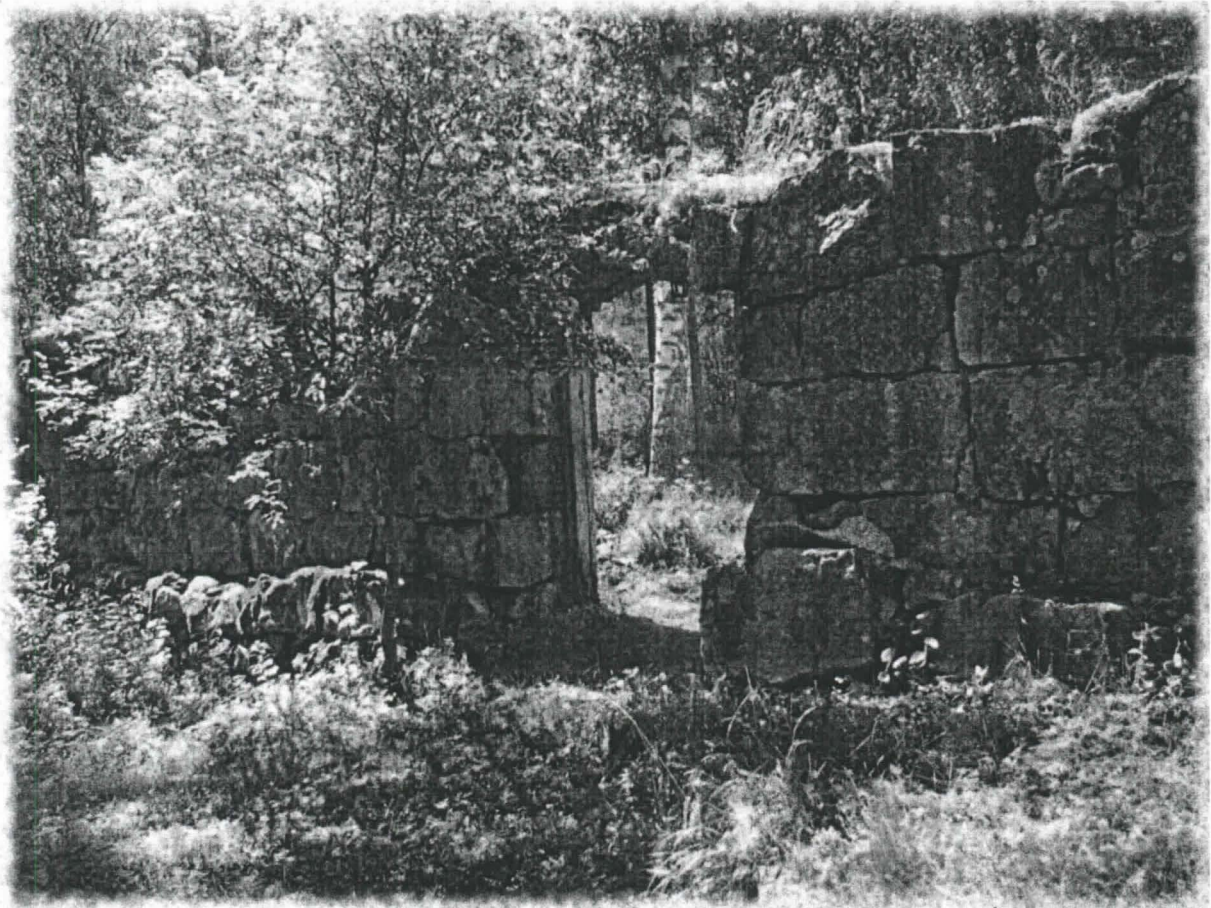


Kujutettiin 23.3.06/jea

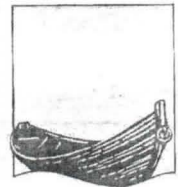
Sitten...  
...  
...

Mukana CD!

# Historiallisen ajan muinaisjäännösten arkeologinen inventointi Keski-Suomessa 2004



*Mikka Kumpulainen*  
*Keski-Suomen museo*



## Sisällys:

1. Johdanto	3
2. Inventoinnin kulku	4
3. Tulokset	7
4. Tietokantojen lukuohje	11
5. Paikkatiedot	13

Datamuodossa cd:llä:

Kuvat

Tietokanta

## 1. Johdanto

Keski-Suomen arkeologian alku sijoittuu 1800-luvulle, jolloin tehtiin ensimmäisiä kotiseutututkimuksia. Näillä tutkimusmatkoilla tallennettiin ”merkkejä muinaisuudesta”, niin kuin oli silloin tapana asia ilmaista. Nämä varhaiset tutkimukset aloittivat katkeamattoman tutkimustradition Keski-suomen maakunnassa.

Arkeologinen tutkimus ”periferia-alueilla” on viime vuosiin saakka keskittynyt pelkästään esihistorian aikakausille. Toisaalta kirjoitettu historia alkaa aikaisintaan 1500-luvulta. (Nämä varhaiset kirjoitukset eivät anna arkeologian näkökulmasta tarpeeksi tarkkaa paikkatietoa, mutta yhdistettynä muuhun aineistoon nämä kirjoitukset voivat olla korvaamattomia). Paikallishistorioiden mielenkiinnon alku sijoittuu yleensä vasta 1700-luvun loppupuolelle, ajalle miltä saadaan tarkempaa kirjallista tietoa. Näistä eri tutkimustraditioista johtuen Keski-Suomen historiaan on jäänyt 500 - 1000 vuoden pituinen tietämättömyyden jakso.

Vuonna 2006 julkaistaan uusi maakuntakaava, jossa maankäytön tulevaisuus hahmotetaan koko maakunnan tasolla. Tämä kaavauudistus oli lähtökohtana sille ajatukselle, että nyt on oikea aika luoda pohjat historiallisen ajan arkeologialle Keski-Suomessa. Toisena syynä inventoinnin aloitukselle on nykyään tapahtuva vanhan tiedon häviäminen ihmisten muistista. Nykypäiviin saakka aikaisemmat sukupolvet ovat tienneet omien kylien vanhat asuinpaikat, mutta nykyisin maaseudun nopea autioituminen ja perimätiedon katoaminen hävittää tätä tietoa. Historiallisen ajan muinaisjäännösten arkeologinen inventointi on helpompaa silloin, jos voi kysyä paikallisilta ihmisiltä mitä he tietävät vanhoista asuinpaikoista omilla kylillänsä. Edellisen kerran, kun tällaista kyseltiin 1800-luvulla, niin saatiin perimätietoa ja suullisesti sukupolvelta toiselle kulkeutuneita muistikuvia aina 1500-luvun lopun asuinpaikoista ja kalamaajoista. Nyt tehdyissä kyselyissä muistitieto riitti yleensä ainoastaan vain 1800-luvun alkuun.

Tämän projektin alkua voi verrata niihin 1800-luvun varhaisiin inventointeihin, joilla luotiin pohja tulevaisuuden tutkimukselle. Tässä onkin nyt tehdyn inventoinnin pääpaino. Nyt on luotu päänavaus, josta voidaan jatkaa tulevaisuudessa.

Tutkimusalueena oli koko Keski-Suomen maakunta, mikä pakotti tekemään valintoja inventointia suunniteltaessa. Tutkimukselle käytettävä aika oli rajallinen maakuntakaavan aikataulujen sanellessa tämänkin projektin aikataulua. Ajan rajallisuuden vuoksi inventoinnissa päätti keskittyä pääsääntöisesti ja ainoastaan asutushistoriallisiin kohteisiin. Muitakin historiallisen ajan arkeologisia muinaisjäännöstyyppisiä kartoitettiin, jos niitä löydettiin, mutta niitä ei erikseen etsitty. Tämän priorisoinnin ansiosta kyettiin käymään koko maakunta läpi, ja saatiin luotua pohjatietokanta Keski-Suomen historiallisen ajan kiinteistä muinaisjäännöksistä.

## 2. Inventoinnin kulku

Inventointi jakautui kolmeen vaiheeseen:

1. Arkistovaihe
2. Kenttäkäynnit
3. Tietokannat

### Arkistovaihe

Arkistovaiheessa tarkasteltiin kaikki maakunnan paikallishistoriat läpi ja näistä etsittiin mahdollisia viitteitä arkeologisoituneista asuinpaikoista. Paikallishistorioiden tuottama tieto oli pääsääntöisesti liian laveaa, jotta niiden mukaan olisi voinut löytää suoraan asuinpaikkojen kohdalle. Parhaimmillaankin paikat oli esitetty kylän tarkkuudella, jolloin koko kylän alueen inventointi olisi ollut liian aikaa vievää. Asuinpaikkojen sijaintia pyrittiin mahdollisuuksien mukaan tarkentamaan karttavertailulla. Nykyisistä peruskartoista etsittiin asuinpaikkoihin viittavia nimityksiä, joiden avulla saatiin osassa tapauksista rajattua inventointi alue kohtuulliseksi.

Toisena suurena arkistolähteenä käytettiin vanhoja karttoja. Keski-Suomen vanhimmat käyttökelpoiset kartat ovat 1700-luvun puolivälistä. Nämä ns. maakirjakartat saatiin inventoinnin käyttöön Jyväskylän yliopiston historian laitoksella työskentelevän Heikki Rantatuvan suosiollisella avustuksella. Vanhat 1700-luvun kartat kattoivat melkein koko maakunnan kunnat. Ainoastaan pohjoisista kunnista ei ollut saatavilla karttoja. Näissä ”kartattomissa kunnissa” oli korvaamattomana apuna paikalliset harrastaja-arkeologit, joiden tietoon oli keräytynyt paljon mahdollisia historiallisia asuinpaikkoja.

Vanhat kartat asemoitiin kohdalleen luonnon muodostumien, kuten jokien ja järvien mukaan. Tämän jälkeen karttoja verrattiin nykyiseen peruskarttapohjaan, jolloin autioituneet ja arkeologisoituneet asuinpaikat saatiin esiin. Jotta kartoista saatiin tarpeellinen informaatio talteen, niin kartan tekijän ”käsiä” oli ensin opeteltava. Näissä vanhoissa kartoissa kartanpiirtäjä oli valinnut kiintopisteitä, joiden avulla muut luonnonmuodot ja asutuspaikat oli sijoitettu kartalle. Usein kiintopisteenä oli toiminut jokin voimakkaasti ympäristöstä erottuva ison järven niemi tai itse järvi. Milloinkaan asutus ei ollut toiminut kiintopisteenä. Kiintopisteitä oli ollut tarpeeksi tiheässä, jotta kartoista oli saatu tarkkoja. Kun vanhojen karttojen vääristymät ja perspektiivivirheet oli korjattu, niin karttojen tarkkuus oli  $\pm 10\text{m}$ . Näiden karttojen avulla voi yksinkertaisesti kävellä vanhojen pihojen ja rakennusten äärelle ilman sen kummempaa etsimistä.

Arkistovaiheelle oli laskettu työaikaa n. 5 kk, minkä aikana kävi selväksi, että kenttätyövaiheessa tulnaisiin keskittymään pelkästään uusien kohteiden etsintään. Vanhat jo tiedetyt historiallisen ajan kohteet jouduttiin jättämään kenttäkäyntien ulkopuolelle aikataulullisista syistä. Arkistovaiheessa saatiin kerättyä 310 kohdetta kenttätyövaihetta varten. Tallennukseen luotiin lomake, johon voitiin nopeasti dokumentoida kohteiden tiedot:

KUNTA: \_\_\_\_\_ KYLÄ: \_\_\_\_\_ PVM: \_\_\_\_/\_\_\_\_/2004 LUOKKA

NIMI: \_\_\_\_\_

PK: \_\_\_\_\_ P: \_\_\_\_\_ I: \_\_\_\_\_ Z: \_\_\_\_\_

AJOITUS: \_\_\_\_\_

PAIKAN OMISTAJA/TILA/TILAN NRO: \_\_\_\_\_

\_\_\_\_\_

\_\_\_\_\_

LOMAKKEEN TÄYTTÄJÄ: \_\_\_\_\_

LUONNE:

ASUTUSHISTORIALLINEN  
 SOTAHISTORIALLINEN

ELINKEINOHISTORIALLINEN  
 LIIKENNEHISTORIALLINEN

KIRKKOHISTORIALLINEN  
 MUUT

KPL:

ASUTUSHISTORIALLINEN:

PIHAPIIRI

ASUINRAKENNUS  
AITTA  
SAUNA/RIIHI

TALONPOHJA

SEINÄT  
UUNI  
PERUSTUS

KAIVO

PUUKAIVO  
KIVIKAIVO

MUU RAKENNE

ELINKEINOHISTORIALLINEN:

KALASTUS/METSÄSTYS

KATISKA  
PATO  
PYYNTIKUOPPA  
SADIN YMS.  
MUU

VIJELY

PELTO  
KASKI  
RÖYKKIÖ  
MAAKUOPPA  
MUU

ESITEOLLINEN

RAUDANSULAT USP.  
HIILIMILU  
TERVAHAUTA  
RAAKA-AINEPAIKKA  
MUU

MUU

KIRKKOHISTORIALLINEN:

HAUTAUSMAA

KRISTILLINEN  
ESIKRISTILLINEN  
MUU

KUOLIOSAARI

SAARI  
NIEMI  
HAUTOJA  
KUOPPIA  
MUU

KARSIKKO

PUU  
KALLIO  
MUU

PALVONTA/UHRIPAIKKA

LÄHDE  
KIVI  
MUU

KIRKKO/KAPPELI

KIRKKO  
KAPPELI  
MUU

SOTAHISTORIALLINEN:

TAISTELUPAIKKA

VALLITUS

JUOKSUHAUTA

POTERO

KORSU

LAVETTI

MUU

LIIKENNEHISTORIALLINEN:

TIE

POLKU

TALVITIE

KAPULATIE

TAIPALE

PITKOSPUU

MERKKI

SATAMA

MUUT:

RAJAKIVI

VALTIORAJA  
PITÄJÄRAJA  
KYLÄRAJA  
ISOJAKO  
TONTTIRAJA  
MUU

HAKKAUS

VUOSILUKU  
SYMBOLI  
NIMI  
NIMIKIRJAIMET  
KIRJAIMIA  
TEKSTIÄ  
MUU

MUU \_\_\_\_\_

RAKENNE:

KIVIRAKENNE

LUONNONKIVI  
LOHKOKIVI  
PERUSTUS  
UUNI  
KIUAS  
PIHAKIVEYS  
MUU

PUURAKENNE

HIRSI  
LANKKU  
HALJASPUOLIKAS  
LAUTA  
PAALU  
RISU  
SEINÄ  
LATTIARAKENNE  
SALVOSTYYPPI:

\_\_\_\_\_

MUU

TIILIRAKENNE

VÄRI: VAALEA/ KESKI/ TUMMA  
UUNITIILI  
HORMITIILI  
LATTIATIILI  
SEINÄTIILI  
MUU

LIMITYS: \_\_\_\_\_

KOKO: \_\_\_\_\_ X \_\_\_\_\_ X \_\_\_\_\_ CM

LAASTI:

KALKKI

SAVI

SEMENTTI

KOKO: \_\_\_\_\_

RAKENTEEN FUNKTIO: \_\_\_\_\_

RAKENTEEN KUNTO:

HYVÄ (EHJÄ)  
 SUURIN OSA TUHOUTUNUT

HIEMAN TUHOUTUNUT  
 KOKONAAN TUHOUTUNUT

N. ½ TUHOUTUNUT

VAPAA KUVAUS:

---

---

---

---

---

---

---

---

---

---

PIIRROS:

MK 1:

MK 1:

--	--

### Kenttäkäynnit

Kenttäkäynnit tehtiin kesän 2004 aikana. Kenttäkäynneille oli varattu 3 kk aikaa. Kenttätutkimuksiin Keski-Suomen museo palkkasi kenttätutkijaksi FM Kirsi Luodon. Luoto toimi kenttätutkijana yhteensä 2 kk ajan. Jokaisella arkistovaiheessa kohteeksi valitulla paikalla käytiin tekemässä dokumentaatiota. Paikoista pyrittiin saamaan lisätietoa mahdollisuuksien mukaan paikallisilta ihmisiltä. Koordinaatit kohteista mitattiin Trimble GeoX-sarjan GPS paikantimella mittavirheiden pysyessä koneen ilmoituksen mukaan  $\pm 3-4\text{m}$  hajonnassa.

### Tietokannat

Kenttätöiden jälkeen raporttivaiheessa luotiin kenttälomakkeiden pohjalta tietokanta, johon kohteiden tiedot tallennettiin. Tietokantojen lisäksi melkein kaikista kohteista on myös kuvadokumentaatiota. Valokuvat on otettu Canon PowerShot A70 (res. 3.2 Mpix) digikameralla. Valokuvat on tallennettu erillisiin kuntakohtaisiin tiedostoihin. Tietokantojen teko- ja raportointivaiheeseen oli varattu aikaa 6 kk. Tietokantoihin tallennettiin yhteensä 77 tietuetta.

Tietokanta on tehty Microsoft Access -ohjelmalla. Tiedot voidaan avata myös mm. Microsoft Excel ohjelmallakin.

### 3. Tulokset

Arkistovaiheen 310 kohteesta ainoastaan 77 kohdetta oli säilynyt siinä määrin, että niistä voitiin tehdä kenttälomake- ja valokuvadokumentaatiota. 233 kohdetta oli tuhoutunut täysin eri tavoilla. Yleisin tuhoutumissyys oli myöhempi rakentaminen. Nykyiset asuinpaikat ja pihat olivat pysyneet vanhoilla paikoillaan, jolloin menneiden vuosisatojen asuinpaikat olivat tuhoutuneet nykyisen rakennuskannan johdosta. Vanhimpien asuinpaikkojen (mahdollisten keskiaikaisten) kohdalla suurin tuhoutumissyys on lomarakentaminen. Nämä vanhimmat asuinpaikat ovat sijoittuneet järvien rannoille ja vielä monesti niemiin, jotka ovat nykyäänkin hyviä loma-asutuspaikkoja. Suurin osa näille paikoille rakennetuista loma-asunnoista näytti olleen rakennettu viimeisten 10 - 15 vuoden aikana. Muita merkittäviä tuhoutumissyitä kohteille olivat peltoviljely, metsänhoidolliset toimet ja tiet.

Kohteet luokiteltiin kolmeen sisäiseen luokkaan:

- 1= kohde on valtakunnallisesti merkittävä ja kaikissa olosuhteissa säilytettävä.
- 2= kohteen määrittely edellyttää lisätutkimuksia, joiden jälkeen se siirretään luokkaan 1 tai 3 - useimmat muinaisjäännökset määritellään tähän luokkaan.
- 3= muinaisjäännös on tuhoutunut tai hyvin epämääräinen.

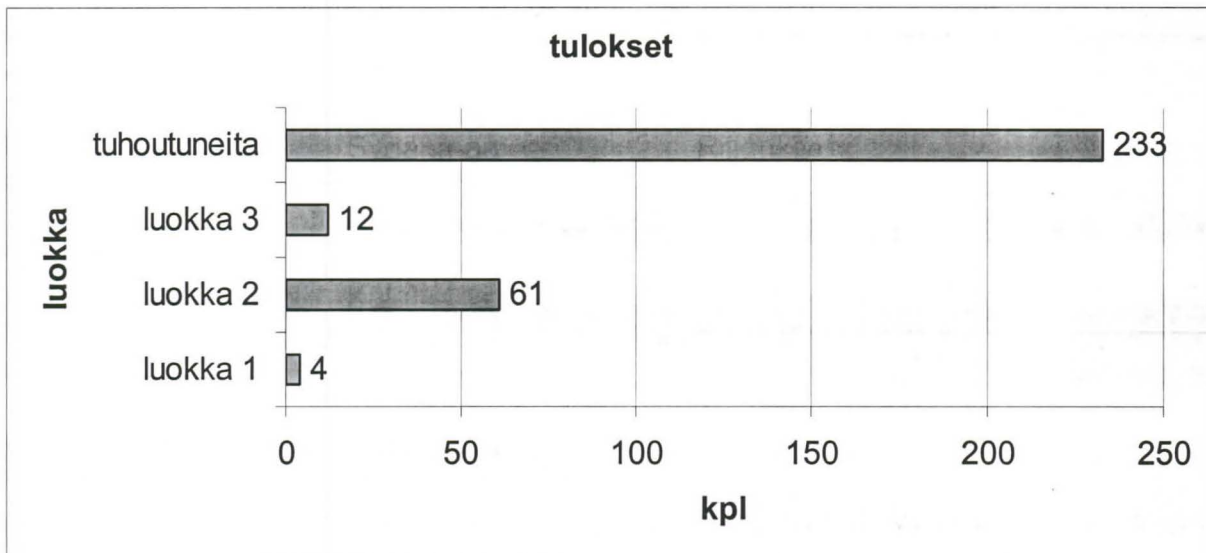
Maakuntakaavaan merkitään muinaismuistolain rauhoittamat, 1. ja 2. luokkaan määritellyt kiinteät muinaisjäännökset edellä esitellyin kriteerein valikoituina. Ne merkitään maakuntakaavaan kohdemerkinnällä SM.

Suurin osa kohteista luokiteltiin luokkaan 2 kuuluviksi. Näitä 2 luokan kohteita oli yhteensä 61 kpl. Ensimmäisen luokan kohteita löytyi 4 kpl:

Keuruu	Kirkonkylä	Keuruun 2. Kirkko
Pihtipudas	Sydänmaa	Multasuo
Pihtipudas	Sydänmaa	Varisaho
Pihtipudas	Sydänmaa	Rillankivi

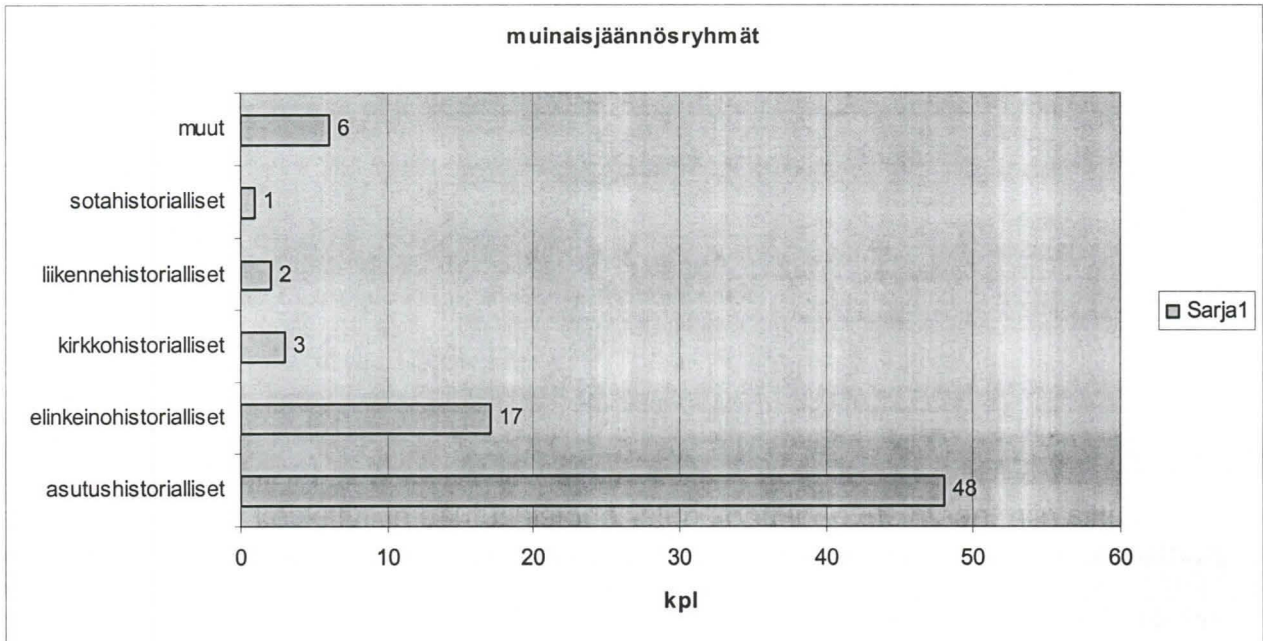
Kolmannen luokan epämääräisiä kohteita oli 12 kpl:

Joutsa	Mieskonmäki	Tilsala
Joutsa	Kälä	Vanha Kälä
Joutsa	Niemiskylä	Pääsaari
Joutsa	Tanttula	Kivelä
Jämsänkoski	Tervalta	Yli-Tervalta
Konnevesi	Rossinkylä	Anttilanranta
Korpilahti	Synsiänlahti	
Laukaa	Kuusvesi	Myllykangas, vetotaipale
Pihtipudas	Elämäjärvi	Koiravuoren autio
Pihtipudas	Elämäjärvi	Mustikkamäki
Saarijärvi	Hännilä	Taipale
Viitasaari	Kärnä	Varis

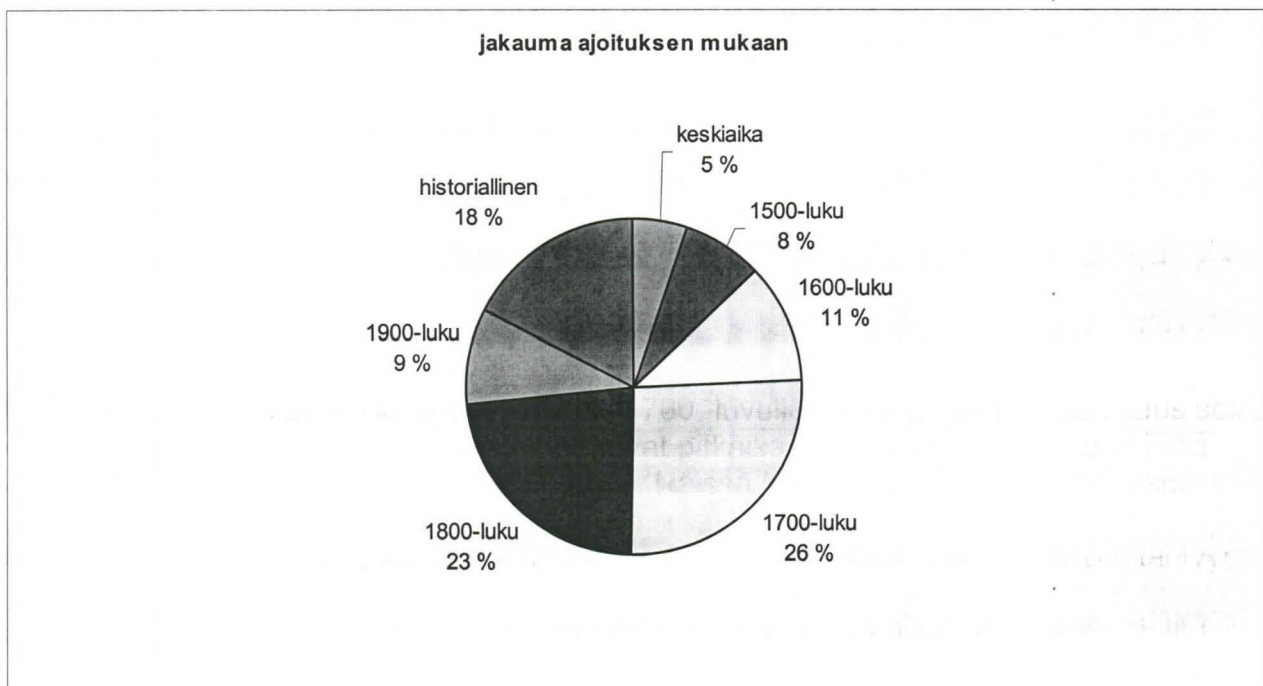




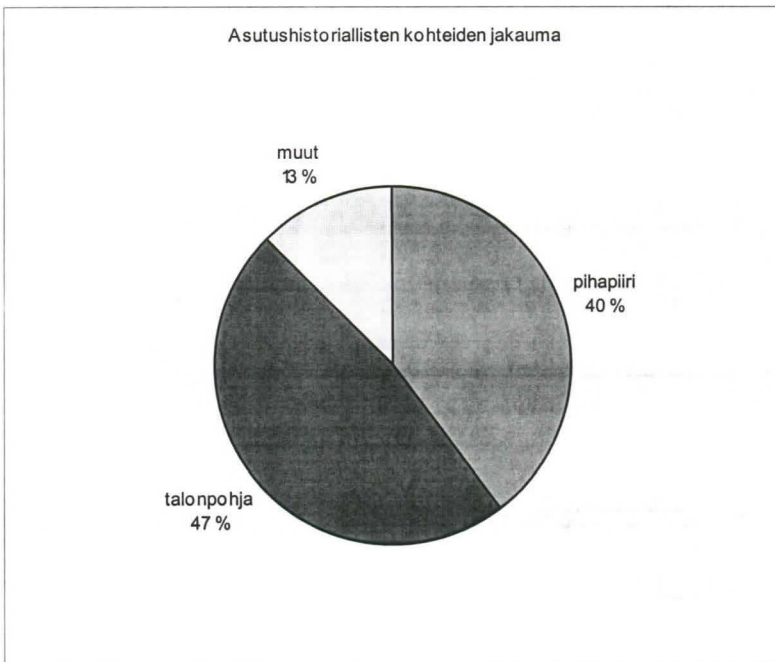
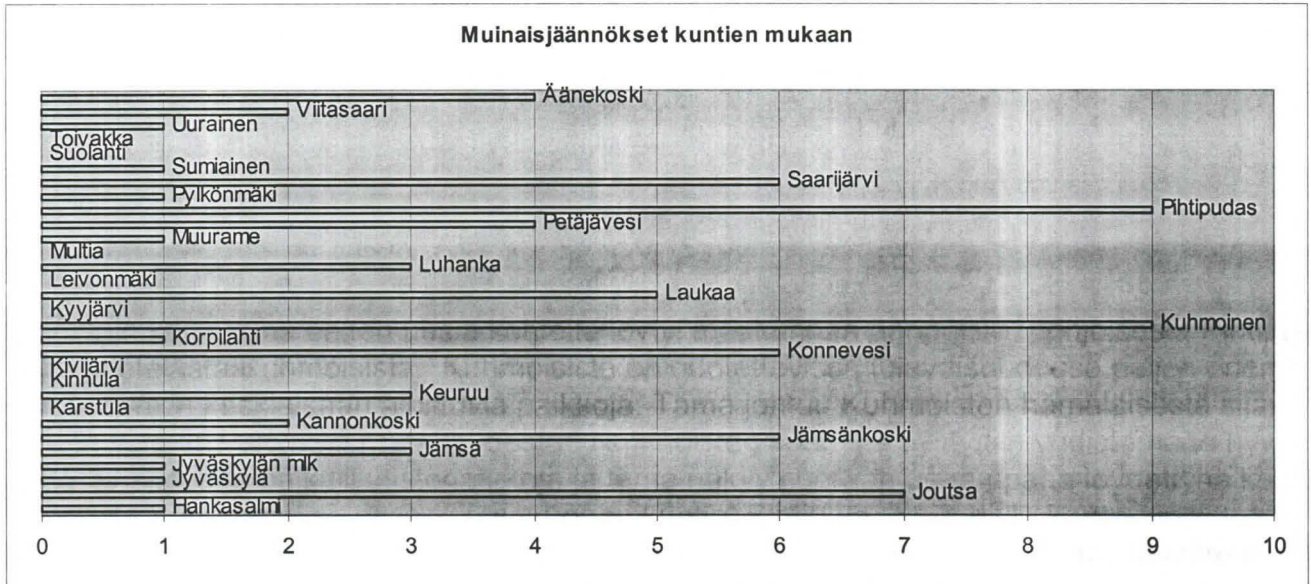
Vaikka inventointi keskittyikin asutushistoriallisten kohteiden etsintään, niin silti melkein puolet tallennetuista kohteista oli muita kuin asutushistoriallisia paikkoja. Tämä tarkoittaa sitä, että suurin osa historiallisen ajan mahdollisista löytymättömistä muinaisjäännöksistä Keski-Suomessa on muita kuin asutushistoriallisia kohteita. Muista kuin asutushistoriallisista kohteista helpoiten tunnistettavia kohteita ovat elinkeinohistorialliset kohteet, joista selvimpänä ryhmänä erottuivat viljelyyn liittyvät muinaisjäännökset.



Kohteiden ajoitusjakauma keskittyy selvästi 1700 -luvulle. 1800-luvun korkea osuus selittyy osittain ajoitusvaikeuksista. Monet kohteet ovat pitkäikäisiä, jolloin niiden alku voi olla hyvinkin kaukana kohteen arkeologisoitumisajasta. Näissä tapauksissa ajoitus on merkitty kaikille kyseisille vuosisadoille. Tämä vääristää ajoituskaaviota jonkin verran. Ajoitusmääreeksi on pyritty aina ottamaan mahdollisimman tarkka peruste esim. vanha kartta, löydöt tai tyypillinen sijainti maastossa (esim. kaskipeltojen paikat). Täysin ajoittamattomat paikat on merkitty yleistermillä "historiallinen". Vanhimpien vain keskiaikaan ajoittuvien kohteiden ajoitus perustuu joko jo tallennettuihin esinelöytöihin tai asiakirjaviitteisiin (eräluettelot).

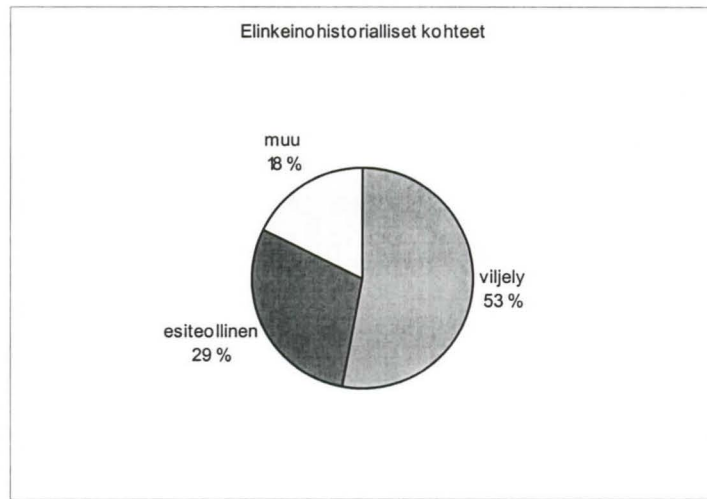


Kunnittain katsottuna eniten uusia kohteita löytyi maakunnan ääripäistä, pohjoisesta Pihtiputaalta ja etelästä Kuhmoisista. Kuhmoisista on odotettavissa tulevaisuudessa paljon enemmän varsinkin keskiaikaan ajoittuvia paikkoja. Tämä johtuu Kuhmoisten hämäläisestä sijainnista ja kunnan vahvasta rautakaudesta. Kuhmoisten kohdalla pystyttiin yhdistämään hyvin kartta-aineistoa ja paikallishistoriatietoja ja tämä näkyy suoraan useampana löydettyinä kohteina kuin suurimmassa osassa maakunnan kuntia. Pihtiputaan kohdalla kartta-aineistoa ei ollut käytettävissä ja paikallishistorioiden antama tietoarvo oli pientä. Pihtiputaalla kuitenkin on voimakas harrastaja-arkeologiryhmä, joka on kiinnostunut esihistoriallisten aikakusien lisäksi myös historiallisesta ajasta. Melkein kaikki Pihtiputaan kohteet on tämän ryhmän ilmoittamia.

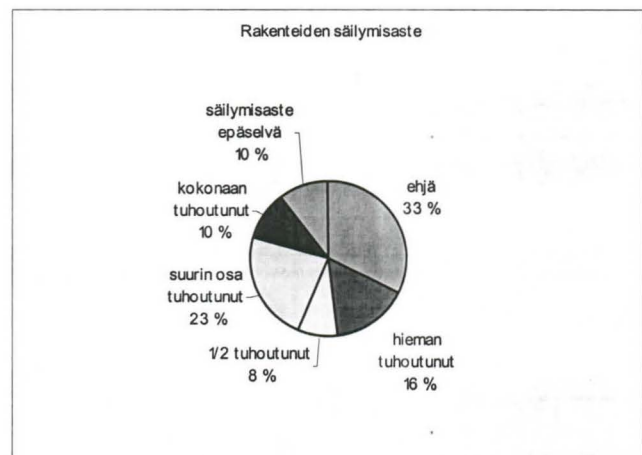
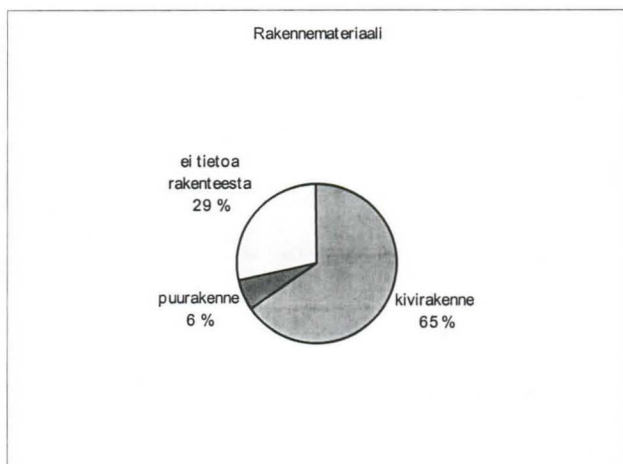


Kokonaisuudessaan asutushistoriallisten kohteiden joukossa kokonaisten pihapiirien osuus löydettyistä kohteista on 40 %. Pihapiiriksi on tulkittu asuinpaikka, jossa on useampia kuin kaksi löydettyä muinaisjäännöstä. Yksittäisten talonpohjien korkea osuus kertoo pienimuotoisista asutusratkaisuista, joka näyttäisi olevan tyypillistä Keski-Suomen historialle. Tämä pienimuotoisuus lienee perua keskiaikaisen asutuksen leviämistavasta tällä alueella. Keskiaikaiset asuinpaikat mm. eräsijat ovat olleet suurimmaksi osaksi pienimuotoisia metsästys/kalastus paikkoja. Myös myöhempi savolaisasutus on perustunut yksittäisasutukselle.

Elinkeinohistoriallisista kohteista selvimpänä ryhmänä ovat viljelyyn liittyvät kohteet. Nämä kohteet ovat poikkeuksetta ns. viljelyröykkiöitä, jotka ovat suhteellisen helppoja tunnistaa maastosta. Toisen suuren ryhmän muodostavat esteettöiset kohteet mm. raudansulatuspaikat.



Muinaisjäänöksissä olevista rakenteista suurin osa on kivirakenteita. Tämä johtuu eri materiaalien säilymistavoista. Kivi materiaalina säilyy parhaiten, toisin kuin orgaaniset materiaalit. Puulla on kuitenkin mahdollisuuksia säilyä pitkiäkin aikoja, varsinkin jos kyseessä on suuri puumassa kuten hirsi. Melkein kaikki kivirakenteet voitiin luokitella ehjiksi tai hieman tuhoutuneiksi, kun taas puurakenteet olivat enemmän tai vähemmän tuhoutuneita.



#### 4. Tietokantojen lukuohje

Tietokantojen käytölle on oletuksena, että käyttäjä tuntee Microsoft Access tietokantaympäristön. Tietokantaan on tehty valmis tulostettava raportti, muttei suodatuksia ja kyselyitä. Tietokanta voidaan avata myös Excel ohjelmalla, mutta tällöin karttaotteet eivät konvertoidu taulukkolaskentaohjelmalle. Karttaotteet voidaan tulostaa tietueesta erikseen tuplaklikkaamalla karttaa, jolloin se aukeaa omaksi dokumentiksi. Tällöin karttaa voidaan käsitellä erikseen.

Tietueiden alussa on kohteen arkistointitiedot. Seuraavana on käsitelty kohteen luokitustietoja. Luokitustietojen jälkeen on muinaisjäänöksessä olevien rakenteiden kuvausta. Viimeisen osan tietueesta muodostaa vapaa tekstikuvaus ja karttaote.

### Arkistotiedot

Arkistotiedot käsittävät kohteen tunnistamiseen liittyvät tiedot, kuten kohteen nimi, koordinaattitiedot, omistajatiedot, ajoitus, muinaisjäännösten lukumäärän kohteessa ja muinaisjäännösalueen koon. Koordinaatit on aina mitattu joko suoraan rakenteesta (yksittäinen muinaisjäännös) tai muinaisjäännösalueen keskeltä. Poikkeukset tähän sääntöön on mainittu erikseen kyseisten kohteiden vapaassa kuvauksessa.

### Luokitustiedot

Luokitustietojen alussa olevalla "Kohteen luonne" -kohdalla määritellään kohteen pääasiallinen sijoittuminen historiallisen ajan muinaisjäännösluokitukseen. Kohteessa voi olla myös useampiin luokkiin kuuluvia muinaisjäännöksiä, kuin on ilmoitettu tässä "kohteen luonne" -kohdassa. Tällä kohdalla määritellään vain kohteen yleisluontoinen luokitus.

Jokaisen luokan (asutushistoriallinen, elinkeinohistoriallinen, kirkkohistoriallinen, sotahistoriallinen, liikennehistoriallinen ja muut) kohdalla on tarkemmat määreet kyseisten kohtien valikoissa, jotka ohjaavat puolestaan tarkempaan valikkoon. Tämä ns. alaspäin polveutuva valikkojärjestelmä mahdollistaa erilaisten hakujen tekemisen tietokannasta.

### Rakenteiden kuvaus

Rakenteet on jaettu kolmeen luokkaan: kivi- puu- ja tiilirakenteisiin, rakenteen pääasiallisen rakennusmateriaalin mukaan. Muinaisjäännöksessä voi olla myös useampaa rakennusmateriaalia käytetty kuin vain yhtä, jolloin kaikki materiaalit on merkitty valikoihin. Rakenteista on merkitty muistiin rakenteen kunto, funktio ja mitat.

### Vapaa kuvaus ja karttaote

Vapaan kuvauksen tarkoitus on tuoda lisäinformaatiota siihen, mitä valikoissa on kerrottu. Pääasiallinen tieto on kuitenkin merkitty luokitustietoihin ja rakenteen kuvaukseen. Karttaotteen tarkoitus on havainnollistaa koordinaattien tuomaa paikkatietoa. Karttaote kertoo myös sen tiedon, että minkälaisessa rakennetussa ympäristössä muinaisjäännökset ovat sijainneet kesällä 2004.

## 5. Paikkatiedot

Ajoituksen kirjallisuus.  
Poru-test?

Kunta	Kylä	Nimi	PK	P	I	Z	Luokka	Ajoitus	
Han- kasalmi	Kärkkäälä	Majaniemen kärki	322111	6934285	3459426	89	2	keskiaika - (historiallinen aika)	-1000 00 3569
Joutsa	Mieskon- mäki	Tilsala	312403	3466777	6859260		3	1700 -1900 AD	
Joutsa	Mieskon- mäki	Pekkanan mylly	312403	3465773	6858948		2	-1800/1900	
Joutsa	Kälä	Vanha Kälä	321301	3463411	6860631		3	1800-luku	
Joutsa	Niemiskylä	Pääsaari	312210	3453880	6837573		3 <sup>tent.</sup>	historiallinen	-1000 00 3570
Joutsa	Tammimäki	Haapala	312209	3447058	6857788		2 <sup>tent.</sup>	historiallinen	-1000 00 5650
Joutsa	Tanttula	Savikangas Uimaniemi	312211	3460009	6847341		2 <sup>tent.</sup>	-1800 (1900)	-1000 00 5651
Joutsa	Tanttula	Kivelä	312211	3458682	6847232		3 <sup>tent.</sup>	1800 - 1960	-1000 00 5652
Jyväskylän mlk	Kuokkala	Jokihaaran koulu	321205	3437828	6903103	82	2	1700-luku	-1000 00 3580
Jyväskylän mlk	Tikkakoski	Särkimäki	322101	6924890	3428782	196	2	-1800-luku	-1000 00 3581
Jämsän- koski	Tervalta	Yli-Tervalta	223308	6875700	3404090		3	hist. 1700-c	
Jämsä	Juokslahti	Nuorlahti	223311	6870993	3415592	100	2 <sup>tent.</sup>	1700-luku	-1000 00 5654
Jämsä	Hirvijärvi	Mäki-Hun- ninko	223310	6862310	3416022	166	2 <sup>tent.</sup>	hist. / 1700?	-1000 00 5655
Jämsä	Vaheri	Vaheri	214412	6858358	3418973	88	2	1800-l	-1000 00 3582
Jämsän- koski	koskenpää	sahila	223407	6896594	3406540	106	2	1700-l ?	-1000 00 3583
Jämsän- koski	Mooskala	Sovijärvi	223308	6877220	3403280		2	hist. 1700-l	-1000 00 3584
Jämsän- koski	Tervalta	Tärkkilä	223308	6878040	3403700		2	hist.	
Jämsän- koski	Rekola	Isännänmäki	223308	6871936	3403230	94	2	esihist. =rautakausi, hist.	-1000 00 3585
Jämsän- koski	Koskenpää	Uosukainen	223404	6891216	3400832	108	2 <sup>tent.</sup>	hist. 1800- 1900-l	-1000 00 5656
Kannon- koski	Pudasjärvi	Sepänlahti	233307	6985422	3410448	133	2 <sup>tent.</sup>	1500-1600-l(?)	-1000 00 3586
Kannon- koski	Pudasjärvi	Pamppula	233307	6984685	3411136	141	2	1500-l ???	-1000 00 3587
Keuruu	Ampiala	Ampiala	223402	6910889	3392787	209	2	historiallinen	-1000 00 3593
Keuruu	Kirkonkylä	Keuruun 2. Kirkko	223211	6907711	3381268	128	2	1656 - 1758	-1000 00 3594
Keuruu	Manniskylä	Kallio- Mannila	223211	6901860	3383340	0	2	1569 -	-1000 00 3595
Konne- vesi	Rossinkylä	Anttilanranta	322303	6941257	3465201	92	3	historiallinen	-1000 00 3596
Konne- vesi	Rossinkylä	Ukonmäki	322303	6941607	3465522	103	2 <sup>tent.</sup>	(1500? -) histo- riallinen	-1000 00 3597
Konne- vesi	Aholankylä	Kuhjo	322404	6958540	3472687	103	2 <sup>tent.</sup>	historiallinen (1700-luku?)	-1000 00 3598
Konne- vesi	Siikakoski	Aittoniemi	322401	6950601	3468000	96	2 <sup>tent.</sup>	1600-luku? ?	-1000 00 3599
Konne- vesi	Ruotolahti	Horolanranta	322303	6945209	3467542	98	2	historiallinen mahd. keskiai- kainen	-1000 00 3600
Konne- vesi	Pyhålahti	Ahveninen	322211	6967674	3454151	110	2 <sup>tent.</sup>	historiallinen	-1000 00 3601
Korpilahti	Synsiän- lahti	Oittila	321105	6872346	3434698	0	3	1900-luku	
Kuhmoi-	Papinsaari	Hautausmaa	214309	6828857	3403617	95	2	historiallinen	-1000 00 3602



	nen									
Saarijärvi	Kirkonkylä	Sikstuslampi	224407	6956717	3409340	129	2 <i>lent.</i>	1700-luku?	-	1000 00 5622
Saarijärvi	Hännilä	Taipale	224404	6956033	3403905	132	3	1600 - 1700-luku?	-	1000 00 5624
Sumiai-	kirkonkylä	Hakola	322210	6950928	3451656	110	2	1600-luku -	-	1000 00 5625
Uurainen	Kyynämöi-	Talaslahti	224308	691743	3412906	160	2	1700-luku	-	1000 00 5626
Viitasaari	Keihäri-	Keihäri	0	7001877	3427280	106	2 <i>lent.</i>	1600-luku	-	1000 00 5628
Viitasaari	Kärnä	Varis	331109	7009752	3446981	119	3	-1900-luvun alku	-	1000 00 5630
Äänekos-	Kongin-	Konki	322205	6963974	3439186	103	2	historiallinen	-	1000 00 5631
Äänekos-	Kapeenky-	Mikkola	322105	6937181	3439819	97	2	-1752	-	1000 00 5633
Äänekos-	Niinilahti	Aroniemi	322209	6978513	3444241	111	2 <i>lent.</i>	historiallinen	-	1000 00 5634
Äänekos-	Niinilahti	Aroniemi2	322209	6978636	3444255	113	2 <i>lent.</i>	historiallinen	-	yhdistetty