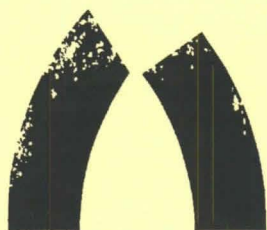


**KOILLIS-SAVON HARKKOHYTTI-INVENTOINTI**

INVENTOINTIKERTOMUS



MUSEOVIRASTO  
Rakennushistorian osasto

Karim Peltonen 1999

## 1. Johdanto

Vuoden 1998 keväänä suoritti Museovirasto yhteistyössä Mäntyjärven kyläyhdistys ry:n kanssa Koillis-Savon talonpoikaisten raudanvalmistuspaikkojen pikainventoinnin. Inventoinnin tavoitteena oli selvittää raudanvalmistuspaikkojen lukumäärää ja levintää Koillis-Savossa sekä tuottaa perustietoa elokuussa 1998 Juankosken Säyneisessä pidettyyn Harkkohyttisuunnitukseen.

Inventoinnin tulokset ylittivät moninkertoin odotukset ja tällä hetkellä hytinpaikkoja tunnetaan Juankosken, Nilsiä ja Rautavaaran alueilta noin neljäkymmentä. Luku tuskin on kuitenkaan lopullinen ja uusia kohteita löydetään vielä. Inventoinnin yhteydessä maastossa tarkastettiin myös kalmistosaari, kalkki- ja kvartsilouhoksia, joita koskevat tiedot on myös koottu tähän raporttiin. Lisäksi kohdeluettelo on otettu mukaan muutama tarkastamaton, potentiaalisiksi muinaisjännöksiksi katsottava kohde, joita koskevat tiedot perustuvat paikannimistöön tai suullisiin tiedonantoihin.

## 2. Hankkeen taustat

Ajatus Koillis-Savon kansanomaisten raudanvalmistuspaikkojen inventoinnista syntyi kun vuoden 1997 syksyllä olin palaamassa Jyrkkäkosken restaurointityömaalta Helsinkiin. Matkalla poikkesin Juankosken Säyneiseen, jossa tutustuin paikallisen kotiseutuyhdistyksen ilmoittamiin kohteisiin. Kohteista yksi oli kalmistosaari ja kolme harkkohyttiä. Kun tiedossa oli, että alueelta löytyy muitakin vastaavanlaisia kohteita, jäi ajatus laajemmasta inventoinnista itämään.<sup>1</sup>

Keväällä 1998 rahoitus inventoinnille järjestyi EU:n Leader-rahoista, edellytyksenä oli kuitenkin, että koottavalle aineistolle oli oltava, jokin käytännön sovellutus. Tämän seurauksena työ järjestettiin siten, että saatuja tuloksia hyödynnettiin Juankoskella elokuussa 1998 pidetyssä Rautasuunnistustapahtumassa. Inventoinnin tilaajana toimi Mäntyjärven kyläyhdistys ry ja tekijänä Museoviraston rakennushistorian osasto. Museoviraston työn hinta oli noin 15 000 mk, johon sisältyivät työ-, matka- ja kenttäkustannukset. Kenttäapulaisen palkkion kyläyhdistys maksoi suoraan.

Inventointityö suoritettiin 20. - 31.5. 1998. Työstä vastasi allekirjoittanut apunaan ja oppaanaan säyneisläinen metsätalousteknikko Asko Partanen. Maastotyö keskittyi pääasiassa Partasen keräämien tietojen tarkastamiseen Säyneisen alueella. Lisäksi yhden päivän ajan liikuimme Rautavaaran Ala-Keyritynjärven ympärillä, jossa tarkastimme rautavaaralaisen Pekka Korhosen

---

<sup>1</sup> Ks. MV, RHOA Juankoski 1997.



Kuopio ★

Inventointialue



kartuttamia tietoja. Kaikkiaan inventointi ulottui kolmen kunnan alueelle (Juankoski, Nilsiä ja Rautavaara).

Maastotyössä kustakin kohteesta laadittiin lyhyt kuvaus. Lisäksi kiinnitettiin huomiota kohteen sijaintiympäristöön, lähinnä maaperän laatuun ja maastotyyppiin. Osa kohteista myös merkittiin muinaisjäännöskyltillä. Keratystä aineistosta on tämän kertomuksen lisäksi laadittu MapInfo-tiedosto, joka sisältää tässä kertomuksessa olevat perustiedot sekä kohteiden sijainnin ilmaisevan karttaelementin.

Jälkityövaiheessa kohteille on annettu niiden kunnan perusteella muinaisjäännösluokitus. Luokittelu on seuraava:

- |            |  |
|------------|--|
| I-luokka   | Ehdottomasti säilytettävä kohde.   |
| II-luokka  | Kohteen tarkempi määrittely edellyttää tutkimuksia, jonka jälkeen voidaan vapauttaa rauhoituksesta tai siirtää luokkaan I. |
| III-luokka | Kohde menettänyt muinaisjäännösarvonsa, voidaan vapauttaa rauhoituksesta.  |

**On siis syytä huomata, että luokitukselta riippumatta kaikki kertomuksessa mainitut kohteet ovat muinaismuistolain mukaisia muinaisjäännöksiä ja siten lain suojaamia. Kunkin kohteen suojavyöhyke on kaksi metriä sen näkyvistä ulkorajoista.**

### 3. Historiaa

Itä-Suomen raudanvalmistuksella voidaan katsoa olevan tuhatvuotiset perinteet. Kajaanista ja Ristiinasta tunnetaan alueen vanhimmat raudanvalmistuspaikat, jotka on voitu ajoittaa ajanlaskumme ensi vuosisadoille. Pohjois- ja Koillis-Savossa raudanvalmistus lienee kuitenkin tätä nuorempaa perua ja sen alku voitaneen liittää savolaisasutuksen leviämiseen alueelle 1600-luvun puolivälissä. Varmasti kuitenkin tiedetään, että Juankosken ruukin perustamisen aikoihin (1746) raudanvalmistus kuului ympäristön talonpoikien säännöllisiin sivuelinkeinoihin ja että kruunu tuki ja opasti talonpoikia raudanvalmistukseen vielä 1700-loppupuolellakin, Juantehtaan jouduttua tuotannollisiin vaikeuksiin. Raudan kotivalmistuksen suosiota selittää se, että menetelmä oli lähes kokonaan luontaistaloudessa eläneille talonpojille useinkin ainoa keino hankkia rautaa kotitarpeeksi. Samalla se tarjosi myös mahdollisuuden raha-ansioihin. Talonpoikaisen hyttiprosessin heikkouksia oli menetelmän työläys ja epävarmuus suhteessa tuotettuihin rautamääriin. Lisäksi prosessi sitoi työvoimaa ja kulutti runsaasti puuta. Hyttiraudalla oli kuitenkin etunsa; se oli pitkään masuuneista saatua valurautaa kestävämpää ja yleensä sellaisenaan suoraan taontakelpoista. Ruukkiteollisuuden elpyminen ja sen myötä tulleet rajoitukset ja kilpailu yhdessä maakaupan vapautumisen kanssa tekivät kuitenkin talonpoikaisen raudanvalmistuksen kannattamattomaksi ja Koillis-Savon alueella raudan kotivalmistus lakkasi 1800-luvun alkupuolelle tultaessa.

Harkkohyttien rakenteesta tunnetaan joitakinkuvauksia, joista Rautavaaralta on seuraava, mm. Eevert Laineen siteeraama Antti Ahosen kuvaus 1800-luvun alkupuolelta:

”Hytti eli ahjo muurattiin kivistä savella ja hiekalla, paraastaan 2½ kyynärän korkuiseksi. Sisusta tehtiin muuripadan muotoiseksi ja sen kupeeseen jätettiin kuonan uloslaskemista varten aukko, joka oli märällä mullalla tukittava. Ahjoon pantiin hiiliä ja halkoja sekä määrän jälkeen malmia, ja



palkeilla liehdottiin jaloin polettavien vipujen avulla, jossa työssä olivat naisetkin apuna. Hiiliä ja malmia lisättiin kunnes ahjoon tuli arvoltaan leiviskän paino harkkorautaa, joka sitten ylhältä kaivettiin pois. Kiireesti toimitettiin harkko pihdeillä ja kangilla alasimelle, jossa sitä alettiin litistellä, joko vipumoukarilla tai käsipaljalla. Tämän jälkeen se leikattiin siten, että yksi mies piti kirvestä harkon päällä, ja toinen löi koivukurikalla hamaraan. Lomalla oli kirvestä jäähdytettävä vedessä. Leikatut kappaleet kiehutettiin hyvin toisessa ahjossa ja lyötiin alasimen päällä paljlla vähän kangen mukaisiksi. Valmis rauta kuletettiin viikatteiksi, kassareiksi, kirveiksi, sirpeiksi ym. teräkaluiksi tehtynä hevosella kaupaksi laajalti Suomessa.”<sup>2</sup>

#### 4. Kohteet

##### Hytit

Inventoinnin perusteella Koillis-Savon hytinpaikat muodostavat tyyppipiirteiltään hyvin yhtenäisen ilmiön. Kohteet eroavat toisistaan lähinnä koon puolesta, muuten kaikilla paikoilla voitiin havaita sama yhdenmukainen perusratkaisu, jossa hytinpaikan näkyvimmän osan muodostaa laaja miilu, jonka yhteyteen varsinainen sulatusuuni eli piippu on rakennettu. Miiluille on ominaista pitkänomainen, pyöreähkö muoto. Kaikesta päätellen ne on rakennettu kaivamalla tasamaalle ja kasaamalla kaivuumaat kuoppaa ympäröiväksi valliksi. Vallissa on yleensä neljä painannetta, kaksi kullakin pitkällä sivulla. Painamat lienevät jälkiä jonkinasteisista ilma-aukoista. Hytin piippu eli mainittu ahjo sijoittuu yleensä muutaman metrin päähän miilusta, ja mikäli saatoimme havaita, niitä on yleensä vain yksi kohdetta kohti (poikkeuksena Rautavaaran Kalmonristeys, jossa piippuja erottui selvästi kaksi). Piipuista on yleensä jäljelä vain kuonakasojen ympäröimä epämääräinen, alle puoli metriä korkea kivikasa, josta koetettaessa toisinaan tuntuu pesän aukko. Useimmilla paikoilla oli havaittavissa, että piippuun oli käytetty kvartsiittiliusketta, nk. Pisankiveä ja muuraukseen savea, jota joillakin paikoilla esiintyi palaneena kuonan tai piippukivien seassa.

Vaikka inventointi perustuikin kahden paikallisen, tosin ammatikseen luonnossa liikkuvan henkilön keräämiin esitietoihin, eikä maaston systemaattiseen haravointiin, on ilmeistä, että nyt käsillä oleva aineisto antaa melko luotettavan yleiskuvan hyttien levinnästä. Enin osa inventoiduista kohteista keskittyy selvästi asutuksen ja lampien tai järvien tuntumaan, mutta niitä tavataan myös soiden läheisyydestä, useiden satojen metrien päästä lähimmästä rantaviivasta. Kaikki kohteet on rakennettu hiekkaiselle, helposti kaivettavalle maalle, kangas- tai harjumaastoihin.

Aineiston perusteella voidaankin päätellä, että valmistuspaikkojen sijoittumisessa raaka-aineiden saatavuus, läheisyys asutukseen sekä maaperä ovat olleet määräävinä tekijöinä. Oman mielenkiintoisen ryhmänsä muodostavat ne kohteet, jotka sijoittuvat soiden läheisyyteen. Niiden osalta voidaan olettaa, että raaka-aineena on käytetty suomalmia. Olettamukselle löytyy tukea myös kirjallisuudesta, jossa on viitattu suomalaismin käyttöön järvimalmin rinnalla.<sup>3</sup>

##### Muut kohteet

Muista tarkastetuista kohteista erilaiset *kalkki- ja kvartsilouhokset* liittyvät historiallisten tietojen perusteella Juankosken ruukin toimintaan. Kalkkia tarvittiin mauuniprosessissa edistämään raudan sulamista ja ilmeisesti samaan liittyy myös kvartsin käyttö. Kvartsia on saatettu käyttää myös

<sup>2</sup> Laine 1952, s. 31.

<sup>3</sup> Laine 1952, s. 23.s

takoraudan hitsauksessa, mutta toistaiseksi Juankoskella (Säyneinen) olevien kvarstilouhosten käyttö ja ikä ovat selvittämättä. Pisan ympäristössä sijaitsevat *pesä- ja kvartsiittilouhokset* sitä vastoin liittyvät seudun esiteolliseen toimintaan. Rinman mainitsee Pisan liuskelouhokset sekä nykyisin Pirunluolana tunnetun *vuorikide-esiintymän*. Stephan Bennetin pesä- ja myllynkivilouhos taas mainitaan vuorimestari Lundströmin kertomuksessa 1789.

*Kalmistosaaret*, joita tässä raportissa mainitaan mutamia, liittynevät alueen nykyasutuksen alkuvaiheisiin. Täysin poissuljettua ei kuitenkaan ole, etteivätkö ne voisi liittyä myös savolaisasutusta edeltävään karjalaisasutukseen. Kyseessä on kuitenkin verraten yleinen ilmiö ja karttanimistön ja paikallisasukkaiden kertoman mukaan kalmistosaaria näyttäisi Savossa esiintyvän ainakin Sonkajärvellä, Rautavaaralla, Juankoskella ja Kaavilla, ilmeisesti laajemmaltikin. Omana erikoisuutenaan voisi mainita, että ainakin Sonkajärvellä ja Juankoskella saariin liittyy tarina, jonka mukaan saariin olisi haudattu isonvihan aikana menehtyneiden kasakoiden luut. Mikäli tätä voidaan käyttää ajoittavana tekijänä, tuntuisi se viittaavan siihen, että hautumaasaaret ovat jääneet pois käytöstä viimeistään kolme-neljä sukupolvea sitten, jolloin niiden alkuperäinen käyttötarkoitus on unohtunut ja niiden olemassaolo on saanut uuden, myyttisen selityksen. Kahdella eri saarella käymisen perusteella hautaukset erottuvat maastossa pitkänomaisina ja matalina painanteina.

## 5. Kohdekuvaukset kunnittain

### 5.1 Juankoski

Juankoskella tarkastamamme kohteet keskittyvät etupäässä entisen Säyneisen alueelle Ala-Siikajärven ja Suuren-Säyneisen ympäristöön. Kohteista suurimman ryhmän muodostavat hytit, mutta kunnan alueella on myös merkittäviä louhoksia sekä kaksi varmaa kalmistosaarta.

**Kohde:** 1 Säyneiskylä, Lahti

Hytti

Pellonraivauksessa havaittu hytinpaikka. Hytti sijainnut aikanaan läheisestä järvestä vuonomaisesti pistäneen lahden rannalla. Maaperä hytinpaikalla on ollut hiekkaa, lähimpään rantaan matkaa lienee alunperin ollut noin 300 metriä.

Kunto: Tuhoutunut

Mj-luokitus: III

X-koordinaatti: 3573285,6

Y-koordinaatti: 7012894,31

**Kohde:** 2 Säyneiskylä, Pappilanlahti

Hytti

Kohteesta Juankoski 2 kaakkoon sijaitseva paikka, josta kerrotun mukaan pellostä nousee kuonaa.

Kunto: Tuhoutunut

Mj-luokitus: III

X-koordinaatti: 3573601,61

Y-koordinaatti: 7012518,27

**Kohde:** 3 Säyneiskylä, Saarvonlampi

Hytti

Hytinpaikka, joka havaittu metsää laikutettaessa. Hyttiin liittyy keskikokoinen miilu sekä laajahko, mutta matala kuonakumpu. Jäljistä päätellen hytin piippu lienee tuhoutunut laikutuksessa. Hytti



sijaitsee erikoisessa, asutukseen nähden syrjäisessä paikassa, josta lähimpään vesistöön matkaa kertyy useita satoja metrejä. Hytin sijoittuminen matalalle, entiseen suohon pistävään niemekkeeseen viitanee suomalaismin käyttöön. Laikutusjäljistä löytyi kuitenkin myös järvimalmia. Kohde kuuluu vuonna 1997 tarkastettuihin.

Kunto: Osittain tuhoutunut

Mj-luokitus: II

X-koordinaatti: 3573881,07

Y-koordinaatti: 7014622,99

**Kohde:** 4 Säyneiskylä, Kissakoski

Ruukki

Kissakosken ruukin rauniot sijaitsevat samannimisen kapean ja vähävetisen joen varressa. Ruukki kuuluu Museoviraston ruukki-inventoinnissa mukana olleisiin, eikä sen kunnossa tai hoidossa ole sittemmin tapahtunut muutoksia.

Kunto: Hyvä

Mj-luokitus: I

X-koordinaatti: 3575341,02

Y-koordinaatti: 7012784,62

**Kohde:** 5 Siikajärvi Särkkä

Hytti

Hyvin säilynyt hytinpaikka muutaman sadan metrin päässä Rautavaara - Säyneinen maantieltä. Kohteen miilu on kohtalaisen suurikokoinen. Huomattavaa kohteessa on sen hyvin säilynyt piippu, joka peittävästä kasvillisuudesta ja maasta huolimatta erottuu selvästi nelikulmaisena latomuksena.

Kunto: Hyvä

Mj-luokitus: I

X-koordinaatti: 3574776

Y-koordinaatti: 7014501,03

RHO-diakuvat: 40599, 40602, 40611, 40612, 40613, 40614

RHO-negatiivit: 122389, 122390, 122391, 122392

**Kohde:** 6 Säyneiskylä, Salpakangas

## Hytti

Hyvin säilynyt hyttikokonaisuus Salpakankaalla Suuren Valkeisen ja suon välisellä kannaksella. Maasto hytin ympärillä hiekkapohjaista kangasta, jolla kasvaa melko järeää tukkimetsää. Hyttiin kuuluu pohjaltaan suorakulmainen, mutta muuten pyöreähkö miilu, joka varsin rehevän lehtipuuviiidan peittämä. Miilun ja hytinpiipun välistä kulkee metsäautotie, joka ei kuitenkaan suuresti ole vaurioittanut kohdetta. Piippu vaikuttaa hyvin säilyneeltä ja sitä ympäröi kolmelta taholta vaikuttava kuonakumpu. Kankaalla on muutaman sadan metrin säteellä hytistä runsaasti erilaisia ihmistoiminnan jälkiä, mm. hiili- ja tervamiilujen pohjia.

Kunto: Hyvä

Mj-luokitus: I

X-koordinaatti: 3576055,34

Y-koordinaatti: 7014376,58

RHO-diakuvat: 40600, 40601, 40603, 40604, 40605, 40625

RHO-negatiivit: 122395, 122394, 122393

**Kohde:** 7 Säyneiskylä, Kuikkapuro

## Hytti

Hytti sijaitsee hiekkapohjaisessa kangasmaastossa, metsätien varressa. Paikka on kahden suon välisellä kannaksella, nimipurolle matkaa hytiltä kertyy joitakin satoja metrejä. Hytti on melko pahoin tuhoutunut laikutuksessa, mutta vaikuttaisi siltä, ettei sillä alunperinkään olisi ollut kovin runsaasti kuonaa. Miilu on matala ja laakea, kohtalaisen pieni.

Kunto: Osittain tuhoutunut

Mj-luokitus: II

X-koordinaatti: 3576617,47

**Kohde:** 8 Säyneiskylä, Kuikkalampi

## Hytti

Hytinpaikka Kuikkalammen yläpuolella, harjun laella. Matkaa kohteelta rantaan on noin 150 metriä. Kohde on hyvin säilynyt, mutta melko peittynyt heinään ja nuoriin puihin. Kohteessa on tasainen ja laakeahko miilu sekä runsaasti kuonaa.

Kunto: Hyvä

Mj-luokitus: I

X-koordinaatti: 3576376,71

Y-koordinaatti: 7015317,05

RHO-diakuvat: 40609, 40610

**Kohde:** 9 Ala-Siikajärvi (Siikajärvi), Huosiaisniemi

Kalkkilouhos

Luonnonympäristöltään vaikuttava kalkkilouhos Ala-Siikajärvessä, Mustikkamäen juurelle vuonomaisesti pistävän lahden rannalla. Alue on luonnonsuojelualuetta. Tarkastettu syksyllä 1997.

Kunto: Hyvä

Mj-luokitus: I

X-koordinaatti: 3568720,96

Y-koordinaatti: 7013188,95

**Kohde:** 10 Ala-Siikajärvi (Siikajärvi), Likosaari

Kalkkilouhos

Ala-Siikajärven eteläpäässä sijaitseva kalkkilouhos, josta tiettävästi murrettu kiveä Juantehtaalle. Jäljistä päätelleen paikalla harjoitettu melko alkeellista, tulen avulla tapahtunutta louhintaa. Louhos on varsin peittynyt kasvillisuuteen, joka erityisesti sen juurella hyvin rehevää. Alue on luonnonsuojelualuetta ja osittain hoidettua.

Kunto: Hyvä

Mj-luokitus: I

X-koordinaatti: 3569690,51

Y-koordinaatti: 7010876,58

RHO-diakuvat: 40629, 40630, 40631

RHO-negatiivit: 122404, 122405

**Kohde:** 11 Ala-Siikajärvi, Suuri Kalmosaari

Kalmistosaari

Luulöytöjen perusteella kalmistoksi todettu kohde Ala-Siikajärvessä.



Kunto: Hyvä

Mj-luokitus: I

X-koordinaatti: 3569253,32

Y-koordinaatti: 7013574,08

**Kohde:** 12 Ala-Siikajärvi (Siikajärvi), Kaunisniemi I

Hytti

Hytinpaikka korkealla, Ala-Siikajärveen pistävällä niemellä. Kohde tuhoutunut pellonraivauksessa. Pellon pientareelta löytyi kuonaa.

Kunto: Tuhoutunut

Mj-luokitus: III

X-koordinaatti: 3568793,84

Y-koordinaatti: 7015893,87

**Kohde:** 13 Ala-Siikajärvi (Siikajärvi), Kaunisniemi II

Hytti

Hytinpaikka korkealla, Ala-Siikajärveen pistävällä niemellä. Kohde tuhoutunut pellonraivauksessa. Pellonpientareelta löytyy kuonaa ja liuskeen kappaleita.

Kunto: Tuhoutunut

Mj-luokitus: III

X-koordinaatti: 3568942,54

Y-koordinaatti: 7015832,89

**Kohde:** 14 Ylä-Siikajärvi (Siikajärvi), Hyppyrinkoski

Teollinen hytti

Samuel Cornéerin perustama hytinpaikka samannimisen kosken varrella, nykyisellä Nilsiän ja Juankosken rajalla. Kohde kuuluu seudun ensimmäisiin teollisiin hytteihin, ja mm. Eevert Laine mainitsee, että hyttiin kuului harkkouuni, kaksi paria palkeita ja pieni vasara, jotka kaikki toimivat vesivoimalla (Laine 1952, s.35.). Kohteesta ei löydetty jälkiä ja onkin mahdollista, että hytinpaikka on kosken rantojen huuhtoutumisen ja eroosion myötä tuhoutunut kokonaan.

Kunto: Tuhoutunut

Mj-luokitus: III

X-koordinaatti: 3569336,62

**Kohde:** 15 Hirvisaari, Kalmonsaari

Kalmistosaari

Pieni ja tasainen, moreenipohjainen saari, jossa siellä täällä erottuu selviä kaskiraunioita. Saaren eteläkärjestä löytyi pienialainen hiekkakangas, jossa erottui selviä pitkänomaisia, hautamaisia painanteita n. 150 neliömetrin alalla. Kohteessa ei tehty koekaivauksia, mutta painaumien ja paikannimen perusteella kyseessä lienee melko varma kalmistopaikka.

Kunto: Hyvä

Mj-luokitus: I

X-koordinaatti: 3570170,93

Y-koordinaatti: 7002170,31

**Kohde:** 16 Hirvisaari, Hyttikangas

Hytti?

Kartalta havaittu, todennäköiseksi hytinpaikaksi arvioitu kohde.

Kunto: Ei tarkastettu

Mj-luokitus: II

X-koordinaatti: 3571315,06

Y-koordinaatti: 7000710,41

**Kohde:** 17 Ala-Siikajärvi, Kypäräinen

Kvartsilouhos

Kypäräisen ja Kaunisniemen välille jää syvä ja pyöreäpohjainen laakso, jonka itärinteillä on runsaasti kvartsinlouhintapaikkoja. Kvartsia on irrotettu kalliosta louhimalla rinteeseen kapeahkoja ja syviä, juoksuhautamaisia kaivantoja, joista pisimmät ovat parin sadan metrin luokkaa. Kohteilla on keskimäärin 1,5-2 metriä. Perimätiedon mukaan kiveä olisi viety Juantehtaalalle ja tähän viittaavat myös Rinmanin matkakertomuksissa olevat tiedot. Sama tieto kertoo myös, että laakson päässä, Ala-Siikajärven rannassa olisi ollut kvartsin lastauspaikka.

Louhosten ajoitus on epävarma, ilmeisesti ne ovat jääneet pois käytöstä jo hyvän aikaa viime vuosisadan puolella. Louhokset muodostavat mielenkiintoisen ja näyttävän muinaisjäännösryhmän, joka kiinteästi liittyy seudun teollisuushistoriaan.

Kunto: Hyvä

Mj-luokitus: I

X-koordinaatti: 3568772,2

Y-koordinaatti: 7015682,8

RHO-diakuvat: 40626, 40627, 40628

**Kohde:** 18 Ala-Siikajärvi, Kypäräinen

Kvartsilouhos

Muodostavat edellisen kohteen (Juankoski 17) kanssa yhden laajemman kokonaisuuden.

Kunto: Hyvä

Mj-luokitus: I

X-koordinaatti: 3568799,36

Y-koordinaatti: 7015550,39

**Kohde:** 19 Hirvisaari, Kalmansaari

Kalmistosaari?

Nimen perusteella tarkastettu kohde, josta ei kuitenkaan löytynyt merkkejä hautauksista, ks. kohde Juankoski 15.

Kunto: Ei määriteltävissä

Mj-luokitus: II

X-koordinaatti: 3571055,26

Y-koordinaatti: 7003336,32

RHO-negatiivit: 122399, 122400

**Kohde:** 20 Likosaari, Hyttikangas

Hytti



Suurikokoisella miilulla varustettu hytti, jonka kuonakumpu laaja ja kätkee sisäänsä jäännöksiä ilmeisesti useammasta piipusta. Hytti on rakennettu loivasti viettävän kankaan korkeimmalle kohdalle. Maaperä hytin ympärillä on hienoa hiekkaa, matkaa lähimmälle suolle tai järvelle useita satoja metrejä. Kohde on Säyneisten vaikuttavimpia.

Kunto: Hyvä

Mj-luokitus: I

X-koordinaatti: 3577929,24

Y-koordinaatti: 7010352,83

RHO-diakuvat: 40597 - *40632*

RHO-negatiivit: 122406 ← *122373*

## 5.2 Nilsinä

Nilsin puolela tarkastamamme kohteet keskittyvät kaikki aivan kunnan rajalle ja kuuluvat todenäköisesti niin maantieteellisesti kuin historiallisestikin samaan yhteyteen kuin Juankosken Ala-Siikajärven alueen kohteet. Nilsin kunnan alueella saattaa olla vielä huomattavasti lisää hyttikohteita, ja etenkin Syvärinjärven ympäristö vaikuttaa lupaavalta.

**Kohde:** 1 Ylä-Siikajärvi (Siikajärvi), Valkeisniemi

Hytti

Ala-Siikajärven länsipuolella, kahden järven välisellä kannaksella sijaitseva hytti. Kohteen miilu on osittain tuhoutunut tienteossa. Kohteeseen kuuluu lisäksi kohtuullisen kokoinen kuonakasa.

Kunto: Osittain tuhoutunut

Mj-luokitus: II

X-koordinaatti: 3567480,78

Y-koordinaatti: 7016290,92

RHO-negatiivit: 122403, 122402

**Kohde:** 2 Vuotjärvi, Pisa

Liuskelouhos

Pisavuoren itärinteen liuske-esiintymiä noudatteleva laaja louhosalue. Alueella erottuu useita kohtia, joista kalliosta on murrettu liuskelaakoja. Pisimmillään yksittäiset louhoskohdat ovat satakunta metriä. Louhoksissa näkyy runsaasti hylkykiveä ja jäljistä päätellen louhintapaikoiksi on valittu paikat, joissa liuskevyöhykkeet ovat ohuimmillaan. Perimätiedon mukaan louhokset ovat olleet seudun asukkaiden käytössä savupiippujen raaka-aineen hankintaan, mutta Rinman mainitsee louhokset myös teolliselle raudanvalmistukselle sopivaksi raaka-aineeksi. Mm. Jyrkkäkosken ruukkiin liittyy perimätietoa, jonka mukaan ruukin vanhemman masuunin pesässä olisi käytetty Nilsistä tuotettua kiveä.

Kunto: Hyvä

Mj-luokitus: I

X-koordinaatti: 3567105,2

Y-koordinaatti: 7014063,35

RHO-diakuvat: 40620, 40621, 40622

**Kohde: 3 Vuotjärvi, Pirunkellari**

Vuorikidelouhos

Pisavuoren pohjoispäässä oleva pieni vuorikide-esiintymä, johon liittyy luolamainen, ilmeisesti ihmisen tekemä muodostuma. Kohde mainitaan jo 1700-luvun lopulla Rinmanin kertomuksessa.

Kunto: Hyvä

Mj-luokitus: I

X-koordinaatti: 3566748,11

Y-koordinaatti: 7014511,66

RHO-diakuvat: 40623

**Kohde: 4 Vuotjärvi, Pisavuori**

Hiekkakivilouhos

Hoving mainitsee (s.64-65) Stephan Bennetin hankkineen valtauksen hiekkakivilouhokselle Pisavuoren pohjoispuolelle. Koko päivän kestäneistä etsinnöistä huolimatta kohde jäi löytymättä. Maasto on Pisavuoren pohjoispuolella hyvin louhikkoista, mikä tekee alueella liikkumisen vaikeaksi ja saa lähes kaikki kalliopaljastumat näyttämään louhoksilta. Kerrotun mukaan Pienen Pisan rinteillä olisi kuitenkin muutama vuosi sitten hakkuutöiden yhteydessä nähty louhoksen jäänteitä, joihin liittyi mm. keskeneräinen myllynkivi.

Kunto: Ei määriteltävissä

Mj-luokitus: II

X-koordinaatti: 3566832,61

Y-koordinaatti: 7015067,2

RHO-diakuvat: 40624

**Kohde: 5 Vuotjärvi, Kesälahti**

Hytti

Tienteossa tuhoutunut hytinpaikka. Kerrotun mukaan paikalta oli löytynyt myllynkivi. Paikalta on ajettu kuonaa myöhemmin tienpohjaksi.

Kunto: Tuhoutunut



Mj-luokitus: III

X-koordinaatti: 3567501,57

Y-koordinaatti: 7009544,2

RHO-diakuvat: 40632

### 5.3 Rautavaara

Tässä inventoinnissa tarkastetuista kohteista valtaosa sijoittuu Rautavaaran alueelle, joka varsin hyvällä syyllä voidaan lukea talonpoikaisen raudanvalmistuksen ydinpitäjiin kuuluvaksi (vrt. Laine 1952). Inventoinnissa tarkastetut kohteet muodostavat kaksi selvää ryhmää, jotka keskittyvät kahden suuremman järven Ala-Luostan ja Keyrityn tuntumaan.

#### **Kohde: 1** Alaluosta, Hyttipuro I

##### Hytti

Samannimisen puron varressa sijaitseva hytti. Hyttipuro virtaa syvässä, osittain soistuneessa uomassa, jonka jyrkän törmän rinteeseen hytin piippu on rakennettu. Piippu sijoittuu selvästi siten, että työskentelyssä on voitu hyödyntää törmän luontaista muotoa. Hyttiin liittyvä miilu on melko matala, mutta muuten suurikokoinen. Maasto kohteen ympärillä on tasaista ja hiekkapohjaista, kohtalaisen nuorta metsää kasvavaa kangasta. Kuonaa hytillä on näkyvissä vähän, mutta koekuopituksissa sitä löytyi runsaasti purouoman pohjan suokerrosten alta. Kuonaa on joko lapioitu alas uoman pohjalle tai se on joutunut sinne eroosion syötyä puron rantatörmää.

Kunto: Hyvä

Mj-luokitus: I

X-koordinaatti: 3578890,5

Y-koordinaatti: 7016587,01

RHO-negatiivit: 122373, 122374, 122375, 122376

#### **Kohde: 2** Alaluosta, Hyttipuro II

##### Hytti

Samannimisen puron reunalle rakennettu hytinpaikka. Maasto kohteen ympärillä on tasaista, mutta pusikoitunutta kangasta. Kohteeseen liittyy erittäin laaja ja matala miilu, jonka muotoa oli vaikea havainnoida runsaasta katajakasvustosta johtuen. Kohteessa näkyy runsaasti kuonaa, joka suurimmaksi osaksi puroon viettävässä rinteessä.

Kunto: Hyvä

Mj-luokitus: I

X-koordinaatti: 3578821,13

Y-koordinaatti: 7016385,03

RHO-negatiivit: 122377

**Kohde:** 3 Alaluosta, Hyttikangas

Hytti

Varsin korkean mäen itärinteellä sijaitseva hytinpaikka. Kohteen miilu on melko kapea ja itse piippu pienehkö. Maasto kohteen ympärillä on tasaista, hiekkapohjaista kangasta. Poikkeuksellista kohteessa on sijainti varsin korkealla maastonkohdalla, kaukana soista tai vesistä.

Kunto: Hyvä

Mj-luokitus: I

X-koordinaatti: 3577954,98

Y-koordinaatti: 7017021,55

RHO-negatiivit: 122378

**Kohde:** 4 Alaluosta, Koukkelo

Hytti

Tasaisella kankaalla sijaitseva kooltaan erittäin näyttävä hytinpaikka. Hytin ympäristössä oli juuri hieman ennen inventointia tehty avohakkuu, jonka seurauksena kohde erottui pitkän jatkaa loivasti viettävällä kankaalla korkeana kumpuna. Kohteessa on mahdollisesti ollut kaksi piippua. Lisäksi myöhemmin tehdyn tarkemman mittauksen yhteydessä sen vierestä havaittiin matala kodanpohjaa muistuttava painauma. Kohteeseen liittyy huomattavan suuri kuonakasa sekä laaja ja erittäin selkeämuotoinen miilu.

Kunto: Hyvä

Mj-luokitus: I

X-koordinaatti: 3576005,85

Y-koordinaatti: 7021275,27

RHO-diakuvat: 40606, 40607, 40608

RHO-negatiivit: 122385, 122386, 122387, 122388

**Kohde:** 5 Alaluosta, Koukkelo II

Hytti



Edellisen lähistöllä sijainnut kohde, joka kuitenkin tuhoutunut täysin tienteossa.

Kunto: Tuhoutunut

Mj-luokitus: III

X-koordinaatti: 3576487,24

Y-koordinaatti: 7021292,04

**Kohde:** 6 Alaluosta, Vääälänniemi

Hytti

Ala-Luostaan pistävän niemen kärjessä sijaitseva hytinpaikka. Kohde on melko pieni ja peittyy pahasti ryteikköiseen kasvillisuuteen.

Kunto: Hyvä

Mj-luokitus: I

X-koordinaatti: 3577124,3

Y-koordinaatti: 7020257,57

**Kohde:** 7 Rautavaara, Karinkoski

Hytti

Erittäin näyttävä kohde lähellä Rautavaaran kirkonkylää. Kohteeseen liittyy poikkeuksellisesti kaksi kuonakasa. Hiilimiilu on suurikokoinen ja pohjakaavaltaan lähes suorakaiteen muotoinen. Kohde on peruskartalle merkitty suojelluksi luonnonmuistomeriksi.

Kunto: Hyvä

Mj-luokitus: I

X-koordinaatti: 3565213,15

Y-koordinaatti: 7042812,08

**Kohde:** 8 Rautavaara, Kalmonristeys

Hytti

Suon reunassa, hiekkakankaalla sijaitseva hytinpaikka. Kohteeseen kuuluu pienehkö pyöreähkö miilukuoppa.

Kunto: Hyvä

Mj-luokitus: I

X-koordinaatti: 3565372,5

Y-koordinaatti: 7042519,94

**Kohde:** 9 Alaköyritty, Keskitalo I

Hytti

Pellonraivauksessa tuhoutunut kohde, samannimisen talon mailla.

Kunto: Tuhoutunut

Mj-luokitus: III

X-koordinaatti: 3568745,13

Y-koordinaatti: 7032142,78

**Kohde:** 10 Alaköyritty, Laajala

Hytti

Hytti keskellä lähes tasaistahiekkakangasta. Kohde jäi kahden suon tuntumaan, lähimpään rantaan kertyy matkaa useita satoja metrejä. Kohteeseen kuuluu erittäin näyttävä ja suuri hiilimiilu sekä laaja kuonakumpu. Vastikään kaadetun puun kannon perusteella laskimme, että kohteella olisi ikää vähintään 140 vuotta.

Kunto: Hyvä

Mj-luokitus:

X-koordinaatti: 3569088,88

Y-koordinaatti: 7031472,43

**Kohde:** 11 Alaköyritty, Keskitalo II

Hytti

Hytti syrjäisellä kankaalla. Laajahko miilu sekä keskikokoinen kuonakumpu.

Kunto: Hyvä

Mj-luokitus: I

X-koordinaatti: 3569295,15  
Y-koordinaatti: 7032301,28

**Kohde:** 12 Alaköyritty, Heinäpuro

Hytti

Suurikokoinen hytti, jonka miilu poikkeuksellisen syvä laaja. Kohteeseen liittyy suuri kuonakumpu sekä selvästi erottuva hytinpiippu.

Kunto: Hyvä  
Mj-luokitus: I

X-koordinaatti: 3569982,67  
Y-koordinaatti: 7032358,57

**Kohde:** 13 Alaköyritty, Heinäsuo

Hytti

Keskikokoinen kohde vastikään hakatulla paikalla.

Kunto: Hyvä

Mj-luokitus: I

X-koordinaatti: 3570066,71  
Y-koordinaatti: 7033687,79

**Kohde:** 14 Alaköyritty, Hepoharju II

Hytti

Isokokoinen hytti kangasmaastossa.

Kunto: Hyvä

Mj-luokitus: I

X-koordinaatti: 3568183,1  
Y-koordinaatti: 7038490,18

**Kohde:** 15 Alaköyritty, Hepoharju I



**Hytti**

Isokokoinen hytti tasaisella kankaalla.

Kunto: Hyvä

Mj-luokitus: I

X-koordinaatti: 3568454,29

Y-koordinaatti: 7038589,5

**Kohde:** 16 Alaköyritty, Suurisuo

**Hytti**

Samannimisen suon tuntumassa sijaitseva melko komea hytinpaikka. Kohde pahasti pensoittunut ja siksi vaikeasti havainnoitavissa.

Kunto: Hyvä

Mj-luokitus: I

X-koordinaatti: 3569036,78

Y-koordinaatti: 7038249,55

RHO-negatiivit: 122396

**Kohde:** 17 Alaköyritty, Halla-aho

**Hytti**

Metsätietä tehtäessä tuhoutunut hytti. Tienposkessa näkyy runsaasti kuonaa ja liusketta.

Kunto: Tuhoutunut

Mj-luokitus: III

X-koordinaatti: 3569183,84

Y-koordinaatti: 7037243,08

**Kohde:** 18 Alaköyritty, Mäenpää

**Hytti**

Rinteeseen rakennettu hytti, johon liittyy kaksi kuonakasaa. Voimakkaasti pensoittunut, muuten hyväkuntoinen.

Kunto: Hyvä

Mj-luokitus: I

X-koordinaatti: 3569456,94

Y-koordinaatti: 7037372,95

**Kohde:** 19 Alaköyritty, Ala-Keyritty

Hytti

Ala-Keyritynjärveen viettävässä rinteessä sijaitseva hytinpaikka.

Kunto: Hyvä

Mj-luokitus: I

X-koordinaatti: 3567575,78

Y-koordinaatti: 7035839,39

**Kohde:** 20 Valtionmaa (Lievisenmäki), Tiilikanautio

Hytti

Hytinpaikka, jota koskevat tiedot saatu Metsähallitukselta.

Kunto: Ei tarkastettu

Mj-luokitus: II

X-koordinaatti: 3565163,28

Y-koordinaatti: 7062296,61

**Kohde:** 21 Valtionmaa (Lievisenmäki), Autiojärvi

Hytti

Hytinpaikka, jota koskevat tiedot saatu Metsähallitukselta.

Kunto: Ei tarkastettu

Mj-luokitus: II

X-koordinaatti: 3565412,27

Y-koordinaatti: 7061194,08

**Kohde:** 22 Rautavaara, Hyttikangas

Hytti?

Kartalta havaittu, todennäköiseksi hytinpaikaksi arvioitu kohde.

Kunto: Ei tarkastettu

Mj-luokitus: II?

X-koordinaatti: 3568482,43

Y-koordinaatti: 7045709,16

**Kohde:** 23 Rautavaara, Pitkäkoski

Hytti

Lapinjärvestä Keyrittyn laskevan joen varressa oleva hytti. Kohde sijaitsee melko korkean hiekkaharjanteen laella. Hyttiin liittyy pienehkö pyöreä miilu sekä pienehkö kuonakasa.

Kunto: Hyvä

Mj-luokitus: I

X-koordinaatti: 3568068,53

Y-koordinaatti: 7042536,5

**Kohde:** 24 Rautavaara, Hyttiniemi

Hytti?

Kattavasta maastoetsinnästä huolimatta hyttiä ei paikalta havaittu. Kyseessä saattaa olla siirtynyt paikannimi tai jo tuhoutunut hytti. Kerrotun mukaan niemessä pitäisi kuitenkin olla hytti.

Kunto: Ei tarkastettu

Mj-luokitus: II

X-koordinaatti: 3562746,5

Y-koordinaatti: 7042714,38



**Kohde:** 25 Vanhakeyritty, Luikkopuro

Hytti

Keskikokoinen hytti vastikään hakatulla kankaalla. Hytti rakennettu loivan harjanteen rinteeseen.

Kunto: Hyvä

Mj-luokitus: I

X-koordinaatti: 3561908,68

Y-koordinaatti: 7044542,07

**Kohde:** 26 Rautavaara, Hyttilehto

Hytti?

Mahdollinen hytinpaikka, havaittu karttainventoinnissa.

Kunto: Ei tarkastettu

Mj-luokitus: II

X-koordinaatti: 3568453,09

Y-koordinaatti: 7047386,47

**Kohde:** 27 Rautavaara, Hyttisuo

Hytti?

Mahdollinen hytinpaikka, havaittu karttainventoinnissa.

Kunto: Ei tarkastettu

Mj-luokitus: II

X-koordinaatti: 3564598,74

Y-koordinaatti: 7046052,94

**Kohde:** 28 Alaköyritty, Pajasuo

Hytti

Kohtuullisen hyväkuntoinen hytinpaikka Ala-Keyrityn tuntumassa. Hytti sijaitsee osittain kallioisella kankaalla, suon reunassa. Kohdetta on viime ajat käytetty kaatopaikkana.

Kunto: Osittain tuhoutunut

Mj-luokitus: II

X-koordinaatti: 3568541,49

Y-koordinaatti: 7035135,71

**Kohde:** 29 Alaköyritty?, Syrjälä

Hytti

Pienuhkö hytti kankaalla. Kohteen paikannus jäi kiireessä epävarmaksi.

Kunto: Hyvä

Mj-luokitus: I

X-koordinaatti: 3571400 (epätarkka)

Y-koordinaatti: 7031000 (epätarkka)

RHO-diakuvat: 40598

RHO-negatiivit: 122398

**Kohde:** 30 Rautavaara, Kalmo

Kalmistosaari?

Karttanimen perusteella määritelty kohde.

Kunto: Ei tarkastettu

Mj-luokitus: II

X-koordinaatti: 3564719,04

Y-koordinaatti: 7042007,13

**Kohde:** 31 Alaluosta, Malmisuo

Hytti

Hiekanotossa lähes kokonaan tuhoutunut hytinpaikka samannimisen suon lähistöllä. Paikalla on havaittavissa runsaasti kuonaa ja hiekkakuopan profiilista voitiin kuvata hytin miilun leikkaus. Jäljistä päätellen miilua on laajennettu ainakin kerran, jolloin nokisen hiekan alle on jäänyt puhdas

podsolimaannosprofiili. Hytin piippu on tuhoutunut kokonaan eikä edes paikantaminen ole mahdollista.

Kunto: Tuhoutunut

Mj-luokitus: III

X-koordinaatti: 3575668,69

Y-koordinaatti: 7016684,94

RHO-diakuvat: 40615, 40616, 40617, 40618, 40619

RHO-negatiivit: 122379, 122380, 122381, 122382, 122383, 122384

Helsingissä 10.5.1999,



Karim Peltonen, FM, tutkija

## LÄHTEET JA KIRJALLISUS

Museovirasto, rakennushistorian osaston arkisto (MV:RHOA).

Juankoski 1997, tarkastuskertomus. Karim Peltonen 5.9.1997

Forsberg, J. ja Kankkunen, A., 1996. Järvimalmiruukista kartonkitehtaaksi. Juantehtaan historia 1746-1996. Juankoski.

Hoving, Victor, 1946. Juantehdas 1746-1946. Juankoski.

Laine, Eevert, 1952. Suomen vuoritoimi 1809-1884. Osa III. Harkkohytit, kaivokset, konepajat. Helsinki.

Tuomi, Maija-Liisa, 1984. Suur-Liperin historia. Joensuu.



**Liite 1 Kohdeluettelo**

KUNTA	ID	KYLÄ	NIMI	KOHDETYYPPI	KUNTO	LUOKITUS	XKOO	YKOO
Juankoski	1	Säyneiskylä	Lahti	Hytti	Tuhoutunut	III	3573285,6	7012894,31
Juankoski	2	Säyneiskylä	Pappilanlahti	Hytti	Tuhoutunut	III	3573601,61	7012518,27
Juankoski	3	Säyneiskylä	Saarvonlampi	Hytti	Osittain tuh.	II	3573881,07	7014622,99
Juankoski	4	Säyneiskylä	Kissakoski	Ruukki	Hyvä	I	3575341,02	7012784,62
Juankoski	5	Siikajärvi	Särkkä	Hytti	Hyvä	I	3574776	7014501,03
Juankoski	6	Säyneiskylä	Salpakangas	Hytti	Hyvä	I	3576055,34	7014376,58
Juankoski	7	Säyneiskylä	Kuikkapuro	Hytti	Osittain tuh.	II	3576617,47	7014344,95
Juankoski	8	Säyneiskylä	Kuikkalampi	Hytti	Hyvä	I	3576376,71	7015317,05
Juankoski	9	Ala-Siikajärvi	Huosiaisniemi	Kalkkilouhos	Hyvä	I	3568720,96	7013188,95
Juankoski	10	Ala-Siikajärvi	Likosaari	Kalkkilouhos	Hyvä	I	3569690,51	7010876,58
Juankoski	11	Ala-Siikajärvi	Suuri Kalmosaari	Kalmistosaari	Hyvä	I	3569253,32	7013574,08
Juankoski	12	Ala-Siikajärvi	Kaunisniemi I	Hytti	Tuhoutunut	III	3568793,84	7015893,87
Juankoski	13	Ala-Siikajärvi	Kaunisniemi II	Hytti	Tuhoutunut	III	3568942,54	7015832,89
Juankoski	14	Ylä-Siikajärvi	Hyppyrinkoski	Teollinen hytti	Tuhoutunut	III	3569336,62	7017431,47
Juankoski	15	Hirvisaari	Kalmonsaari	Kalmistosaari	Hyvä	I	3570170,93	7002170,31
Juankoski	16	Hirvisaari	Hyttikangas	Hytti?	Ei tarkastettu	II	3571315,06	7000710,41
Juankoski	17	Ala-Siikajärvi	Kypäräinen	Kvartsilouhos	Hyvä	I	3568772,2	7015682,8

Koillis-Savon harkkoyhti-inventointi

Juankoski	18	Ala-Siikajärvi	Kypäräinen	Kvartsilouhos	Hyvä	I	3568799,36	7015550,39
Juankoski	19	Hirvisaari	Kalmansaari	Kalmistosaari?	Ei määr.	II	3571055,26	7003336,32
Juankoski	20	Likosaari	Hyttikangas	Hytti	Hyvä	I	3577929,24	7010352,83
<b>Nilsinä</b>	1	Ylä-Siikajärvi	Valkeisniemi	Hytti	Osittain tuh.	II	3567480,78	7016290,92
Nilsinä	2	Vuotjärvi	Pisa	Liuskelouhos	Hyvä	I	3567105,2	7014063,35
Nilsinä	3	Vuotjärvi	Pirunkellari	Vuorikidelouhos	Hyvä	I	3566748,11	7014511,66
Nilsinä	4	Vuotjärvi	Pisavuori	Hiekkakivilouhos	Ei määr.	II	3566832,61	7015067,2
Nilsinä	5	Vuotjärvi	Kesälahti	Hytti	Tuhoutunut	III	3567501,57	7009544,2
<b>Rautavaara</b>	1	Alaluosta	Hyttipuro I	Hytti	Hyvä	I	3578890,5	7016587,01
Rautavaara	2	Alaluosta	Hyttipuro II	Hytti	Hyvä	I	3578821,13	7016385,03
Rautavaara	3	Alaluosta	Hyttikangas	Hytti	Hyvä	I	3577954,98	7017021,55
Rautavaara	4	Alaluosta	Koukkelo	Hytti	Hyvä	I	3576005,85	7021275,27
Rautavaara	5	Alaluosta	Koukkelo II	Hytti	Tuhoutunut	III	3576487,24	7021292,04
Rautavaara	6	Alaluosta	Väätälänniemi	Hytti	Hyvä	I	3577124,3	7020257,57
Rautavaara	7	Rautavaara	Karinkoski	Hytti	Hyvä	I	3565213,15	7042812,08
Rautavaara	8	Rautavaara	Kalmonristeys	Hytti	Hyvä	I	3565372,5	7042519,94
Rautavaara	9	Alaköyritty	Keskitalo I	Hytti	Tuhoutunut	III	3568745,13	7032142,78
Rautavaara	10	Alaköyritty	Laajala	Hytti	Hyvä	I	3569088,88	7031472,43
Rautavaara	11	Alaköyritty	Keskitalo II	Hytti	Hyvä	I	3569295,15	7032301,28

Rautavaara	12	Alaköyritty	Heinäpuro	Hytti	Hyvä	I	3569982,67	7032358,57
Rautavaara	13	Alaköyritty	Heinäsuo	Hytti	Hyvä	I	3570066,71	7033687,79
Rautavaara	14	Alaköyritty	Hepoharju II	Hytti	Hyvä	I	3568183,1	7038490,18
Rautavaara	15	Alaköyritty	Hepoharju I	Hytti	Hyvä	I	3568454,29	7038589,5
Rautavaara	16	Alaköyritty	Suurisuo	Hytti	Hyvä	I	3569036,78	7038249,55
Rautavaara	17	Alaköyritty	Halla-aho	Hytti	Tuhoutunut	III	3569183,84	7037243,08
Rautavaara	18	Alaköyritty	Mäenpää	Hytti	Hyvä	I	3569456,94	7037372,95
Rautavaara	19	Alaköyritty	Ala-Keyritty	Hytti	Hyvä	I	3567575,78	7035839,39
Rautavaara	20	Valtionmaa	Tiilikanautio	Hytti	Ei tarkastettu	II	3565163,28	7062296,61
Rautavaara	21	Valtionmaa	Autiojärvi	Hytti	Ei tarkastettu	II	3565412,27	7061194,08
Rautavaara	22	Rautavaara	Hyttikangas	Hytti?	Ei tarkastettu	II	3568482,43	7045709,16
Rautavaara	23	Rautavaara	Pitkäkoski	Hytti	Hyvä	I	3568068,53	7042536,5
Rautavaara	24	Rautavaara	Hyttiniemi	Hytti?	Ei tarkastettu	II	3562746,5	7042714,38
Rautavaara	25	Vanhakeyritty	Luikkopuro	Hytti	Hyvä	I	3561908,68	7044542,07
Rautavaara	26	Rautavaara	Hyttilehto	Hytti?	Ei tarkastettu	II	3568453,09	7047386,47
Rautavaara	27	Rautavaara	Hyttisuo	Hytti?	Ei tarkastettu	II	3564598,74	7046052,94
Rautavaara	28	Alaköyritty	Pajasuo	Hytti	Osittain tuh.	II	3568541,49	7035135,71
Rautavaara	29	Alaköyritty?	Syrjälä	Hytti	Hyvä	I	3571489,51	7031082,29
Rautavaara	30	Rautavaara	Kalmo	Kalmistosaari?	Ei tarkastettu	II	3564719,04	7042007,13
Rautavaara	31	Alaluosta	Malmisuo	Hytti	Tuhoutunut	III	3575668,69	7016684,94

## Liite 2 Kuvaluettelo

Kuvaajat AP= Asko Partanen, KP = Karim Peltonen

Filmi	Rho	Aihe	Kohde	Kuvaaja
MV	122373	Kangasta Hyttipuron itärannalla	Rautavaara 1	KP
MV	122374	Hyttipuro I -kohteen miilu	Rautavaara 1	KP
MV	122375	Hyttipuro I, kohteen kuonakasa	Rautavaara 1	KP
MV	122376	Sama Kuonakasa puron pohjalta, taustalla pilkistää Asko Partanen	Rautavaara 1	KP
MV	122377	Hyttipuro II -kohde, Kuvassa ryteikköinen miilu ja Asko Partanen	Rautavaara 2	KP
MV	122378	Hyttikankaan hytin miilu	Rautavaara 3	KP
MV	122379	Malmisuon miilun profiili hiekkakuopan reunassa	Rautavaara 31	KP
MV	122380	Malmisuon hytti	Rautavaara 31	KP
MV	122381	Malmisuon hytti	Rautavaara 31	KP
MV	122382	Malmisuon hytti	Rautavaara 31	KP
MV	122383	Malmisuon hytin miilu	Rautavaara 31	KP



MV	122384	Malmisuon hytin osittain hajotettua kuonakasaa	Rautavaara 31	KP
MV	122385	Koukkelon hytti	Rautavaara 4	KP
MV	122386	Koukkelon hytti	Rautavaara 4	KP
MV	122387	Koukkelon hytti	Rautavaara 4	KP
MV	122388	Koukkelon hytti	Rautavaara 4	KP
MV	122389	Särkän hytinpiipun jääneet	Juankoski 5	KP
MV	122390	Särkän hytti	Juankoski 5	KP
MV	122391	Särkän hytin miilu	Juankoski 5	KP
MV	122392	Kohde merkittynä muinaisjäännöskyltillä	Juankoski 5	KP
MV	122393	Salpakankaan hytin kuonakasoja	Juankoski 6	KP
MV	122394	Salpakangas, kohteen miilu	Juankoski 6	KP
MV	122395	Salpakangas, kohteen kuonakasoja	Juankoski 6	KP
MV	122396	Suurisuo, Kohteen kuonakasa, kuvassa Asko Partanen	Rautavaara 16	KP
MV	122397	Ala-Keyritty, Maisema hytiltä Keyritynjärvelle, Taustalla järven länsirannan vaaroja	Rautavaara 19	KP

MV	122398	Hytti	Rautavaara 29	KP
MV	122399	Kypäräisen kvartsilouhoksia	Juankoski 19	KP
MV	122400	Kypäräisen kvartsilouhoksia	Juankoski 19	KP
MV	122401	Kypäräisen itärinteitä	Juankoski	KP
MV	122402	Valkeisniemi, hyttiä merkitään , kuvassa Asko Partanen	Nilsä 1	KP
MV	122403	Valkeisniemi, hytin kuonakasa, vierellä Asko Partanen	Nilsä 1	KP
MV	122404	Likossaren kalkkilouhos	Juankoski 10	KP
MV	122405	Likossaren kalkkilouhos	Juankoski 10	KP
MV	122406	Hyttikangas, Likosaari	Juankoski 21	KP
DIA	40597	Likosaaren Hyttikangas, kohteen miilu, kuvassa Karim Peltonen	Juankoski 21	AP
DIA	40598	Hytti Rautavaaralla, kuvassa Karim Peltonen	Rautavaara 29	AP
DIA	40599	Särkän hytti, kuvassa kohteen miilussa seisomassa Karim Peltonen	Juankoski 5	AP
DIA	40600	Salpakankaan hytti, kuva kaakosta, kuvassa kohteen	Juankoski 6	AP

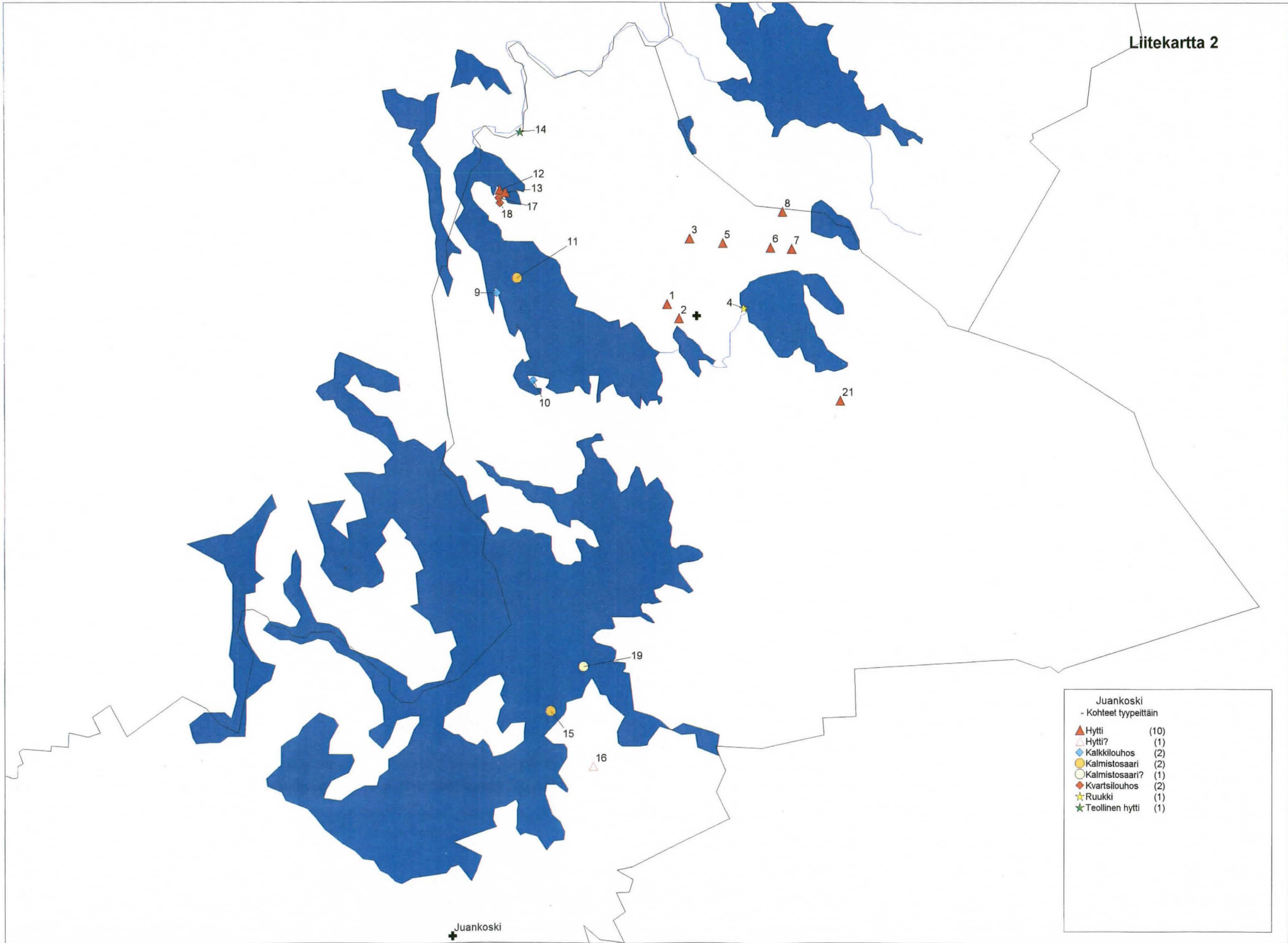
		miilu		
DIA	40601	Salpakankaan hytti	Juankoski 6	AP
DIA	40602	Salapakankaan hytin kuonakasoja, kuvassa Heikki Kainulainen	Juankoski 5	AP
DIA	40603	Salpakankaan hytin miilu	Juankoski 6	AP
DIA	40604	Salpakankaan hytin kuonakasoja	Juankoski 6	AP
DIA	40605	Salpakankaan hytti, kuvassa Karim Peltonen osoittaa jalallaan piipun jäänteitä	Juankoki 6	AP
DIA	40606	Koukkelon hytin kuonakasa	Rautavaara 4	AP
DIA	40607	Koukkelon hytin miilu	Rautavaara 4	AP
DIA	40608	Koukkelon hytti	Rautavaara 4	AP
DIA	40609	Kuikkalampi, hytin kuonakasoja, kuvassa KP	Juankoski 8	AP
DIA	40610	Kuikkalampi, kohteen miilu, kuvassa KP	Juankoski 8	AP
DIA	40611	Särkän hytti, Kuvassa hytin kivirakennetta, taustalla KP	Juankoski 5	AP
DIA	40612	Särkän hytti, hytinpiippu ja muinaisjännöskyltti	Juankoski 5	AP

DIA	40613	Särkän hytti, hytinpiippu ja muinaisjäännöskyltti	Juankoski 5	AP
DIA	40614	Särkän hytti, hytinpiippu ja muinaisjäännöskyltti	Juankoski 5	AP
DIA	40615	Malmisuon hytti, Kohteesta löytynyttä kuonaa	Rautavaara 31	AP
DIA	40616	Malmisuon hytin profiili hiekkakuopan reunassa	Rautavaara 31	AP
DIA	40617	Malmisuon hytin profiili hiekkakuopan reunassa	Rautavaara 31	AP
DIA	40618	Malmisuon hytin profiili hiekkakuopan reunassa	Rautavaara 31	AP
DIA	40619	Malmisuon hytin profiili hiekkakuopan reunassa	Rautavaara 31	AP
DIA	40620	Liuskelouhos Pisavuoren itärinteellä	Nilsinä 2	AP
DIA	40621	Liuskelouhos Pisavuoren itärinteellä	Nilsinä 2	AP
DIA	40622	Liuskelouhos Pisavuoren itärinteellä	Nilsinä 2	AP
DIA	40623	Vuorikide-esiintymällä Pisavuoren pohjoispäässä, kuvassa Karim Peltonen	Nilsinä 3	AP
DIA	40624	Pisan ja Pienen Pisan välistä louhikkomaastoa,	Nilsinä 4	AP

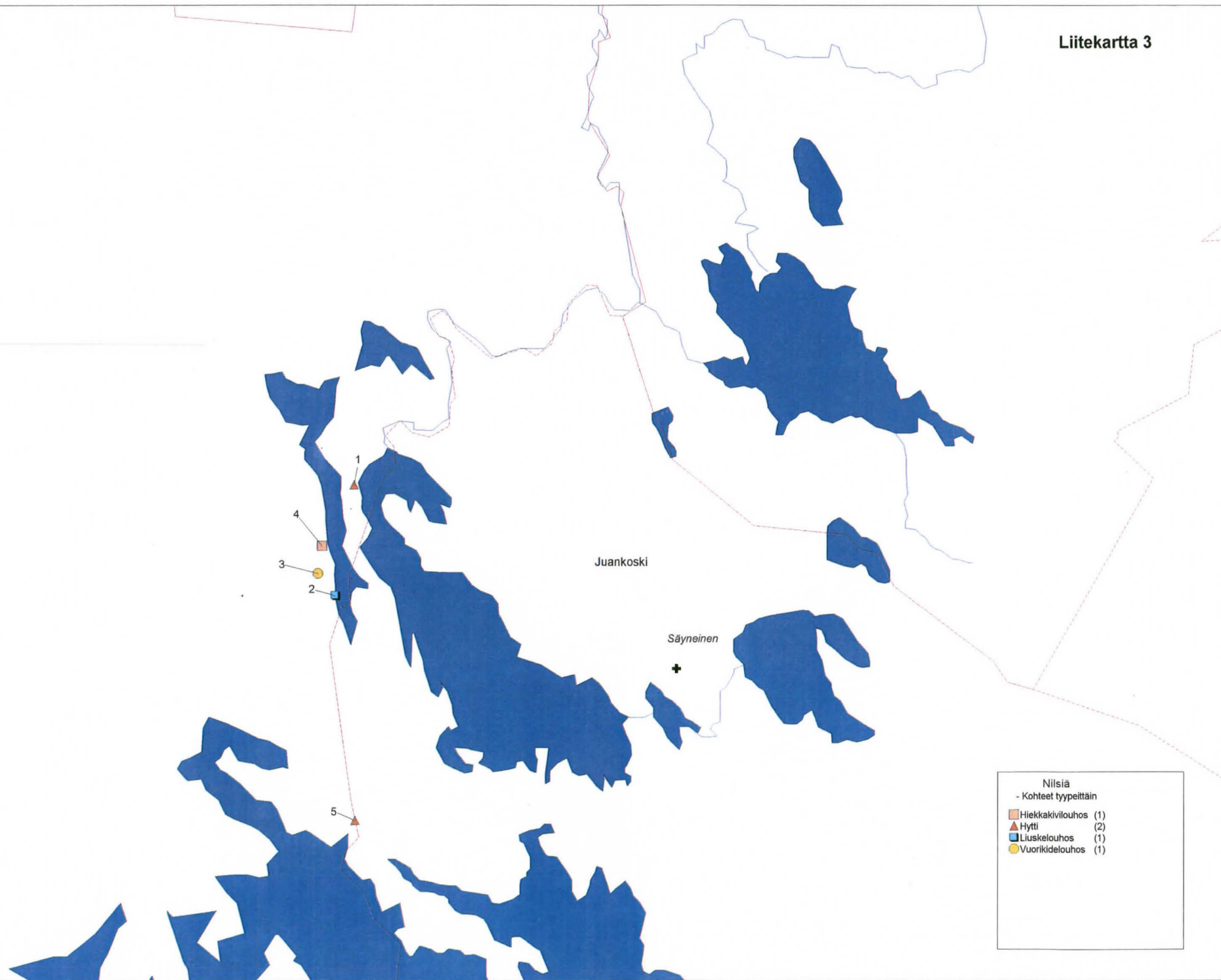


		josta etsimme tuloksetta Samuel Bennetin piippukivivaltausta		
DIA	40625	Salpakankaan hytillä, esitelmöimässä KP	Juankoski 6	AP
DIA	40626	Kypäräisen kvartsilouhoksilla	Juankoski 17	AP
DIA	40627	Kypäräisen kvartsilouhokset, mittaukkona KP	Juankoski 17	AP
DIA	40628	Kypäräisen kvartsilouhokset, kvartsijuonnetta ihmettelemässä KP	Juankoski 17	AP
DIA	40629	Likosaaren kalkkilouhos	Juankoski 10	AP
DIA	40630	Likosaaren kalkkilouhos	Juankoski 10	AP
DIA	40631	Likosaaren kalkkilouhos	Juankoski 10	AP
DIA	40632	Kesälahden hytiltä löytyi merkillinen ukko, jonka luomuksia piti käydä ihastelemassa läheisessä pihassa, Kuvassa KP ja isäntä	Nilsinä 5	AP



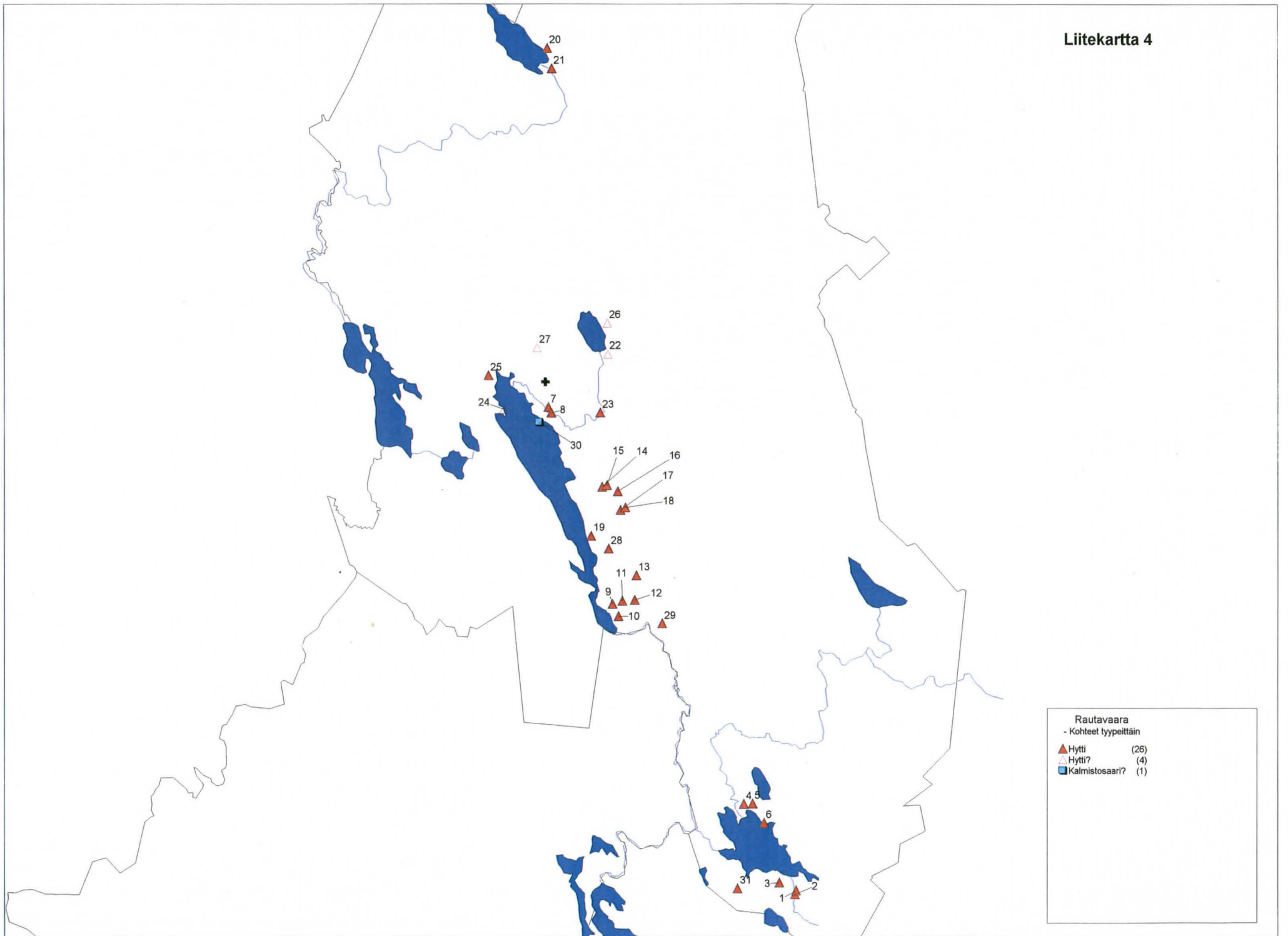


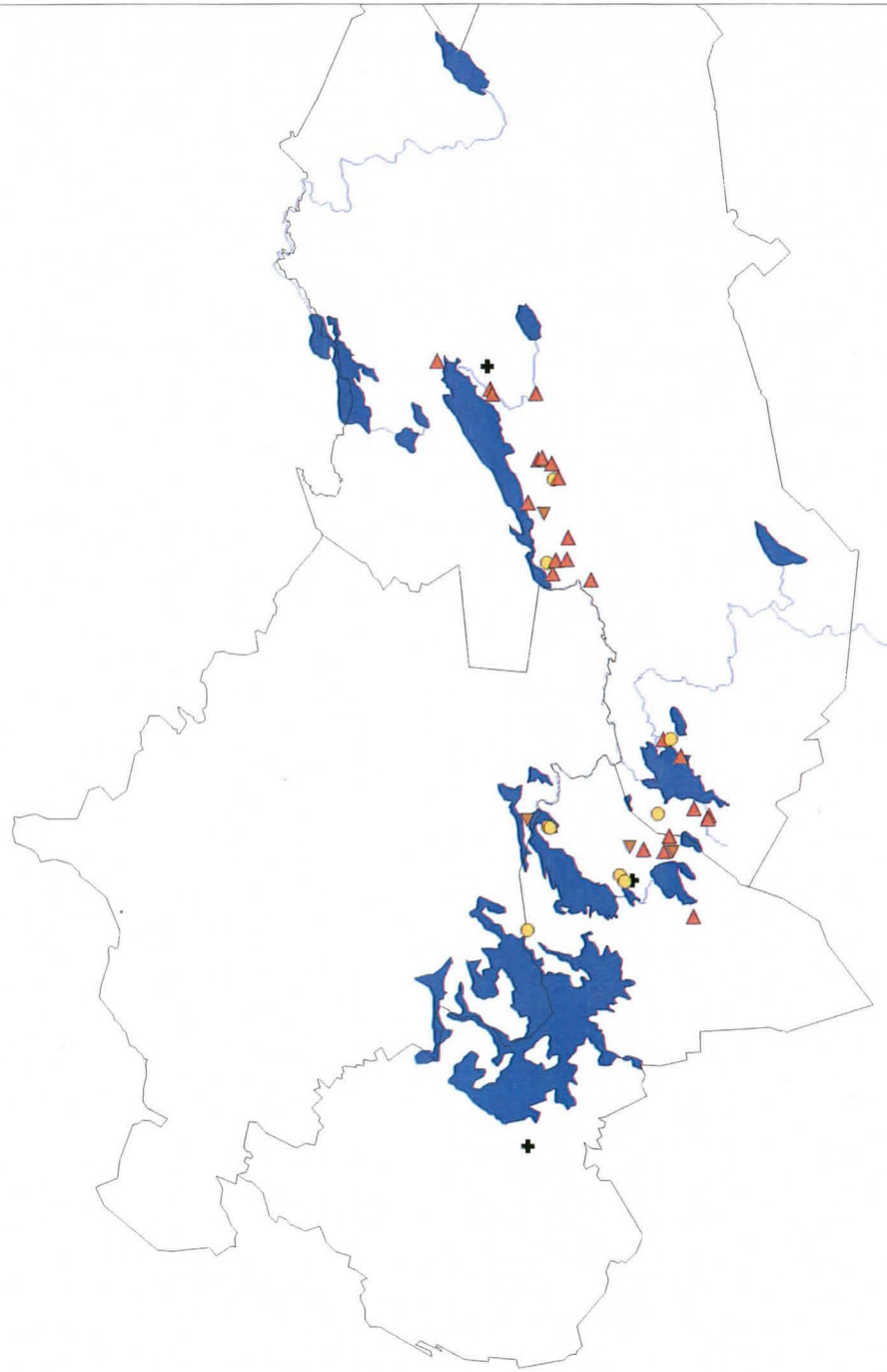
Juankoski





Liitekartta 4





Tarkastetut hyttikohteet  
- Kohteiden säilyneisyys

▲ Hyvä	(23)
▼ Osittain tuhoutunut	(4)
● Tuhoutunut	(9)



# Koillis-savon harkkoyhdytti-inventointi

