

# Lusi-Hartola välillä (Heinola, Sysmä, Hartola) Vt-4:n tielinjauksen muinaisjäännösinventointi 2004



9.11.04. Hartola Pohjojan pohjoispää etelään

**Timo Jussila ja Hannu Poutiainen**



Kustantaja: Tielaitos

**Sisältö:**

<b>Perustiedot</b> .....	<b>2</b>
<b>Kartta: tutkimusalue</b> .....	<b>3</b>
<b>Inventointi</b> .....	<b>4</b>
Vanhat kylä-alueet.....	6
Vahteristo .....	6
Onkiniemi .....	6
Pohjola .....	8
<b>Muinaisjäännökset</b> .....	<b>11</b>
Sysmä Iso-Mäkäri N, kivikaita .....	11
Holvisilta Onkiniemen eteläpuolella .....	14

*Kansikuva:* Pohjolan kylän pohjoispäästä kuvattu etelään. Vt-4, Pohjolanraitti. Tutkimusalueen pohjoispää.

**Perustiedot**

*Alue:* Lusi Makkaramäki ja Hartola Pohjolan pohjoispää välillä Vt-4:n parannussuunnitelman mukaisen tielinjan ja sen liepeiden alue. Suurimman osan matkasta nykyisen tielinjan kohdalla, pari pientä oikaisua kauemmaksi nyk. tielinjasta.

*Tarkoitus:* Alueella mahdollisesti sijaitsevien muinaisjäännösten paikantaminen ja karkea rajaaminen.

*Tavoite:* Tielinjauksen alueen mahdollisimman kattava ja perusteellinen tarkastus.

*Työaika:* Kenttätyöaika: 8.11.- 9.11.2004, kaikkiaan 32 henkilötyötuntia maastossa.

*Kustantaja:* Tieliikelaitos

*Tekijä:* Mikroliitti Oy, Timo Jussila ja Hannu Poutiainen.

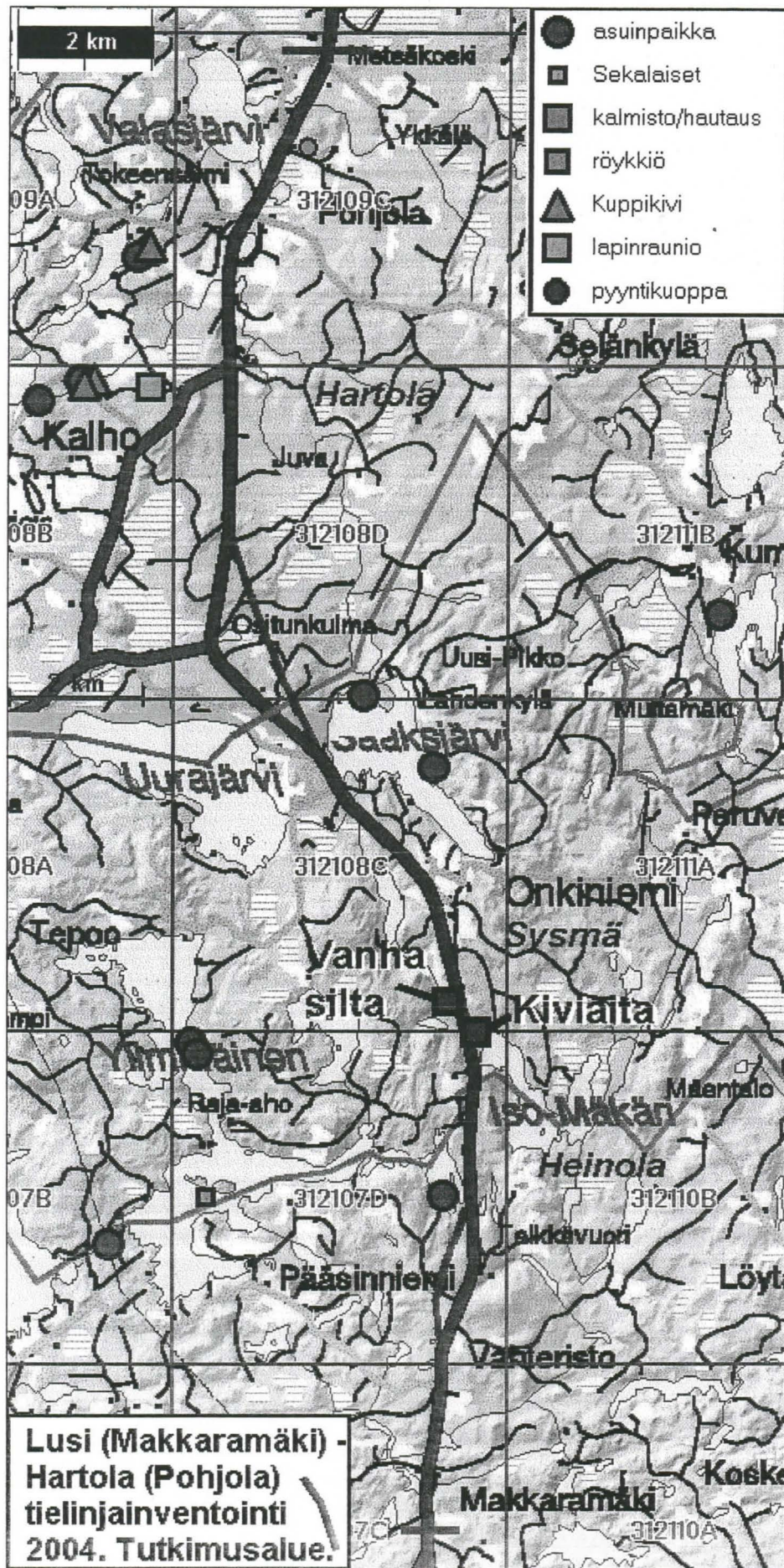
***Aiemmat***

*tutkimukset:* Sysmän ja Hartolan inventoinnit: Antti Bilund 1999, Hannu Poutiainen 2003 (perusinventoinnit) ja Timo Jussila & Hannu Poutiainen 2004 (rantayleiskaava-inventointi).

*Tulokset:* Tielinjan alueella ja sen liepeillä ei tunnettu kiinteitä muinaisjäännöksiä tai löytöpaikkoja. Muutaman sadan metrin säteellä tielinjasta tunnetaan kivikautinen asuinpaikka (Heinola 17 Janatinniemi) ja yksi rautakautinen löytöpaikka (Pohjola Mäntylä). Tielinja viistää Onkiniemen ja Vahteriston vanhoja kylätontteja, kuitenkin osumatta kylätonttien ytimeen ja säilyneiden jäänteiden kohdalle.

Tielinjan alueelta ei löydetty esihistoriallisia muinaisjäännöksiä. Historiallisen ajan suojelukohteeksi inventoinnin perusteella esitetään Iso-Mäkärin pohjoispään länsirannalla olevaa kiviaitaa ja rakennuksen perustaa tielinjan liepeillä. Toinen säilytettäväksi ehdotettu paikka on vanha kiviholvisilta Onkiniemen eteläpuolella olevan vt. 4:n kupeessa. Lisäksi havaittiin hiilihautoja (Pohjolassa) joita ei esitetä suojelukohteiksi.

**Kartta: tutkimusalue**



## Inventointi

Inventointi suoritettiin kahden päivän aikana marraskuun alussa 2004 kahden arkeologin voimin. Kumpikin arkeologi kulki omaa reittiään kuitenkin samalla alueella. Yhteyttä pidettiin radiopuhelimilla ja tarvittaessa maastonkohtia koekuopitettiin ja dokumentoitiin yhdessä.

VT.4:n tielinja kulkee suurimmaksi osaksi maastossa, joka ei ole potentiaalista muinaisjäänöksille – metsäisellä ja kallioisella ylänkömaalla, johon ei ole ulottuneet mitkään tunnetut suurjärvivaiheet eikä edes Itämeren Ancyclusjärvivaihe. Alueen vedet ovat kuroutuneet jo varhain Yoldiamerestä. Muutamissa kohden tielinja viistää suurempia järviä: Janatin itärantaa, Iso-Mäkärin länsirantaa, Sääksjärven itärantaa sekä joidenkin pienjärvien rantaa. Kaikki em. ranta-alueet ovat sellaisia, jotka topografian ja maaperän perusteella eivät ole kovinkaan potentiaalisia muinaisjäänöksille. Ranta-alueet tarkastettiin ja paikoin tehtiin satunnaisia koekuoppia. Pihamaita ei tarkastettu. Em. rannoilla vain muutamissa kohdin tielinja kulkee lyhyen matkaa aivan rannan tuntumassa, muutoin useiden kymmenien metrien päässä rannasta ja siten kaukana pyyntikulttuurin asuinpaikkamaastoista.



Heinolan mlk. 8.11.04, Alimmaisen Ylisjärvi

Heinolan Alimmaisen Ylisjärven kaakkoisranta, jossa tielinja kulkee lähellä rantaa, aivan kuvaajan selän takana. Kallioista ja soista, mutta hiekkamaaperäistä suppeaa aluetta koekuopitettiin, saamatta havaintoja esihistoriasta. Kuvattu länteen.



8.11.04. Korttelammen länsirantaa tien vieressä pohjoiseen

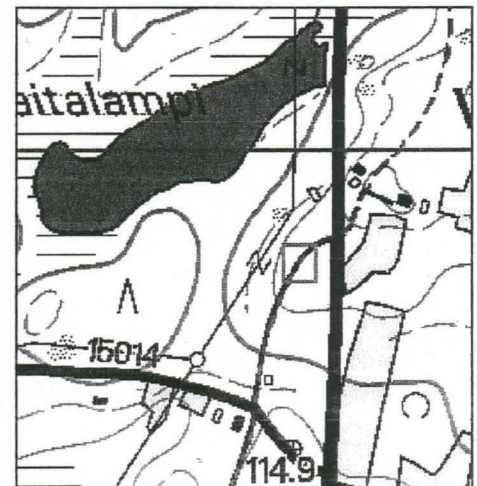
Heinolan Korttelammen länsirantaa kuvattuna pohjoiseen. Nykyinen tielinja kulkee aivan lammen itärannalla. Lammen lounaisranta kuvaajan selän takana on hyvin alavaa ja maaperä märkää. Mitään muinaisjäänökseen viittaavaa ei alueella havaittu



Heinolan Vahteriston kylän eteläpuolella tielinja kulkee aivan Kaitalammen itäranta viistäen. Lammen itä ja kaakkoisranta on alavaa ja soista. Suorannan takana on jyrkkä kallio. Alueella ei havaittu mitään muinaisjäännöksen viittaavaa. Kuvattu etelärannalta kohti lammen itäpäätä.

VT.4:n parantaminen Lusi-Hartola välillä kulkee suurimmaksi osaksi nykyisellä tielinjalla, jota levennetään ja johon tehdään uusia liittymiä. Parissa kohden tielinja oikaistaan kauemmaksi nykyisestä: Vahteriston-Janatin eteläpään välillä tieoikaisu kulkee useita satoja metrejä nykyisen tielinjan länsipuolella. Oikaisun alue on kuitenkin kallioista metsämaastoa, jossa nykytietyksen mukaan ei muinaisjäännöksiä ole löydettävissä. Toinen tieoikaisu on Sääksjärven luoteispuolella, jossa uusi tielinja kulkee nykyisen itäpuolella. Samalla myös Sysmään menevää tietä jatketaan itään. Tämäkin oikaisu kulkee metsä-alueella, josta muinaisjäännöksiä ei ole löydettävissä. Sysmään menevä uusi tienpätkä kulkee em. oikaisun kohdalla pienen Osi-tunlammen eteläpuolelta, mutta kuitenkin kauempana lammen rannasta. Lammen alue ei ole potentiaalista muinaisjäännösmastoa, eikä alueen maastotarkastuksessa havaittu mitään minkä takia aluetta pitäisi tutkia tarkemmin.

Vt:4:n liepeillä on monin paikoin jäljellä vanha 1700-luvun kuninkaankartastossa näkyvä tielinja, paikoin käyttämättömänä tieurana, paikoin kylätienä.



Kuvassa vanhaa 1700-luvun tiepohjaa Vahteriston Kaitalammen eteläpuolella. Tie on osin käytössä kylätienä ja polkuna edelleenkin. Kuvan paikka on kartalla vihreä neliö. Kartassa vanha tielinja merkitty punaisella katkoviivalla. Ks. Kuninkaankarttaotteet kyläkuvauksen yhteydessä.

Onkiniemen eteläpuolella on tielinjalla jäljellä ehjä kivihoivisilta (ks. luku Muinaisjäännökset, jossa tarkempi kuvaus sillasta). Tielinjaus kulkee kolmen vanhan kylän halki ja siten vanhojen kylätonttien liepeiltä. Kylät ovat Vahteristo, Onkiniemi ja Pohjola. Inventointi keskittyi em. järven- ja lammenrantojen ohella näiden kylien alueella.

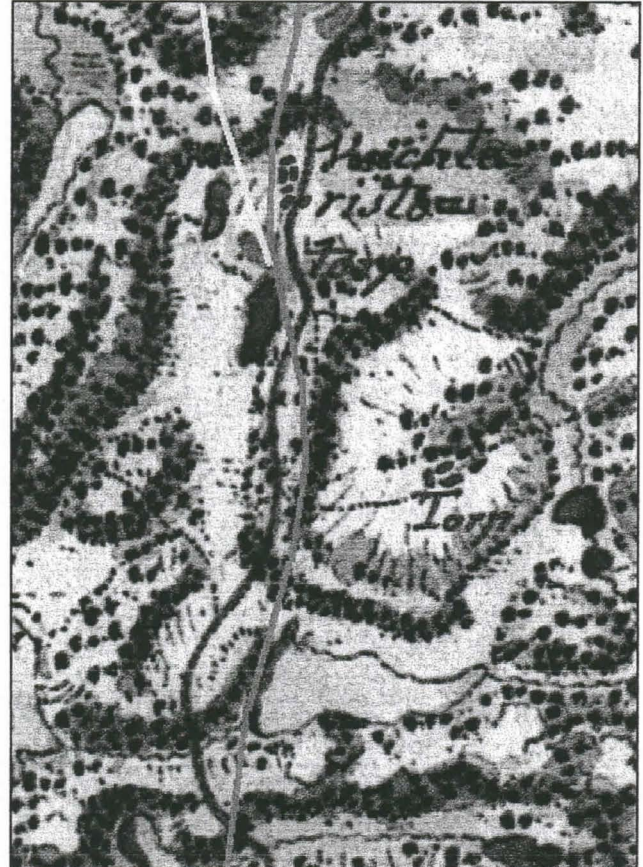
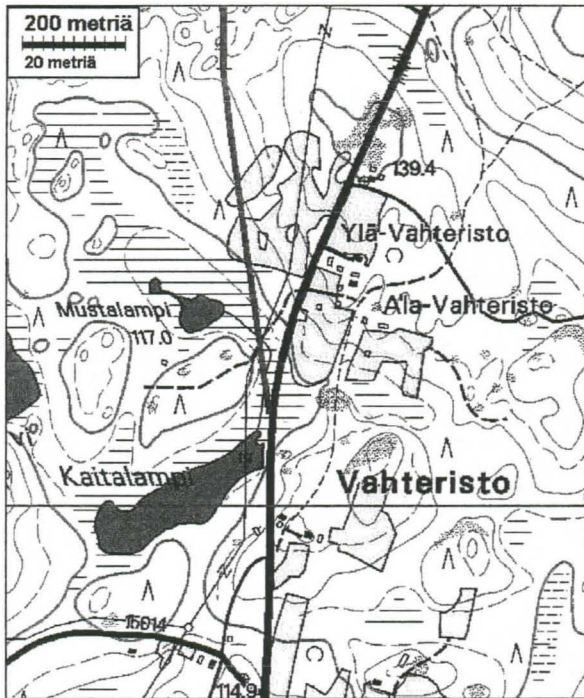
## Vanhat kylä-alueet

### Vahteristo

*HEINOLA vahteristo*

*1000 00 7092*

Vahteriston kylätontti on nykyisen vt 4:n kupeessa sen itäpuolella. Kylätontti on Kuninkaan-kartaston perusteella nykyisen asutuksen alla ja lomassa. Uusi tielinja siirtyy kylän kohdalla lännemmäksi. Alue tarkastettiin silmä määräisesti ja muutamin koekuopin ja kairauksin. Alueella on peltoraunioita ja raivauskivikoita Tielinjan kohdalla ei havaittu rakennusten jäänteitä.



Vieressä ote Kuninkaan kartasta 243, johon on merkitty päälle nykyinen tielinja (ruskea), sekä korostettu vanhaa tietä ja rakennuksia. Vanha tielinja näky maastokartassa polkuna ja pelto-kylätienä.

Vahteriston kylä ja vanha kylätontti tien toisella puolen. Uusi tielinja kulkee kuvan oikealta puolelta. Kuvattu kaakkoon.

Isojakokarttaa ei ole.

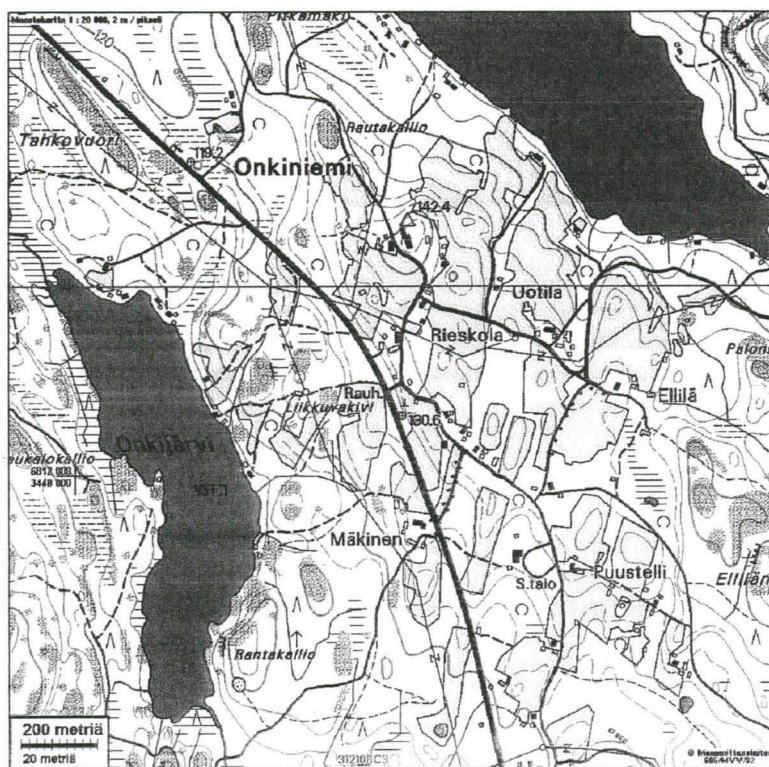


Syysmä Onkniemi  
1000 00 7093  
kuntakivi

## Onkniemi

Onkniemen kylän vanha kylätontti on sijainnut aivan nykyisen tielinjan kupeessa, paikalla missä nykyin kylän keskus ja Rieskolan rakennusryhmä. Osa tästä vanhan kylätontin läntisestä rakennusalueesta lienee jäänyt nykyisen vt. 4:n alle ja pellonraivauksen tuhoamaksi. Tien vierustan pellot olivat tarkastushetkellä kyntämättä tai heinällä eikä niitä päästy silmämääräisesti tarkastamaan, mahdollisen tontin paikantamiseksi. Alueen metsäsaarekkeissa ei havaittu resentejä pellonraivauskivikoita kummempia maan päällisiä rakenteita. Kylätontti on siis arkeologiselta kannalta tarkasteltuna tuhoutunut tai nykyisen asutuksen alla ja lomassa, eikä siitä ole muinaisjäännökseksi. Kevään 2004 inventoinnissa kylätontin aluetta tarkasteltiin myös muilta osin ja samoin tuloksien. Isojakokartta v. 1827 ei käytetty.

Vieressä ote kuninkaankartasta 254, johon on hahmoteltu päälle nykyisen vt.4:n linjaus. Vanha tie ja rakennukset on korostettu. Alla 1:20000 karttaote.

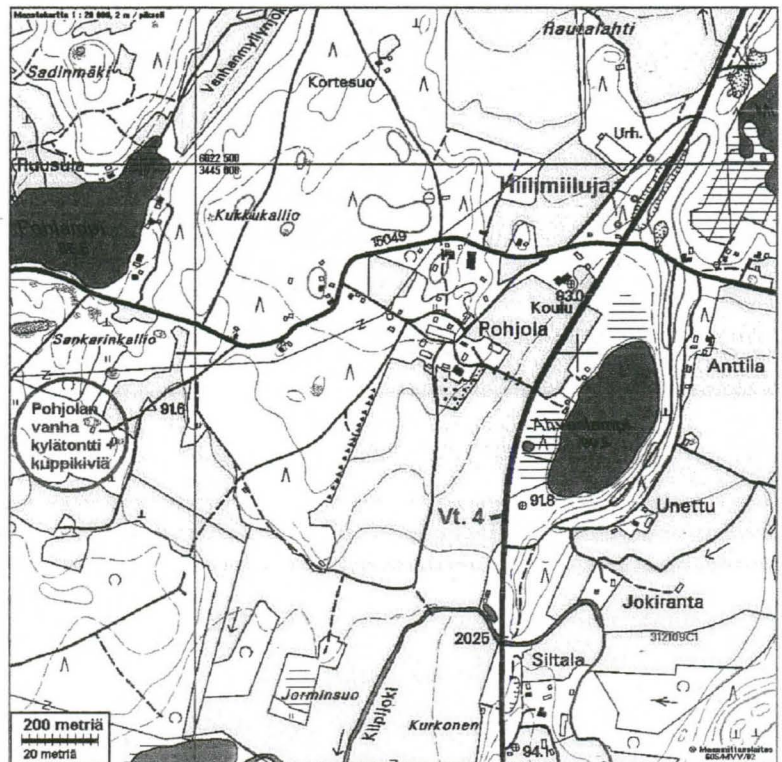
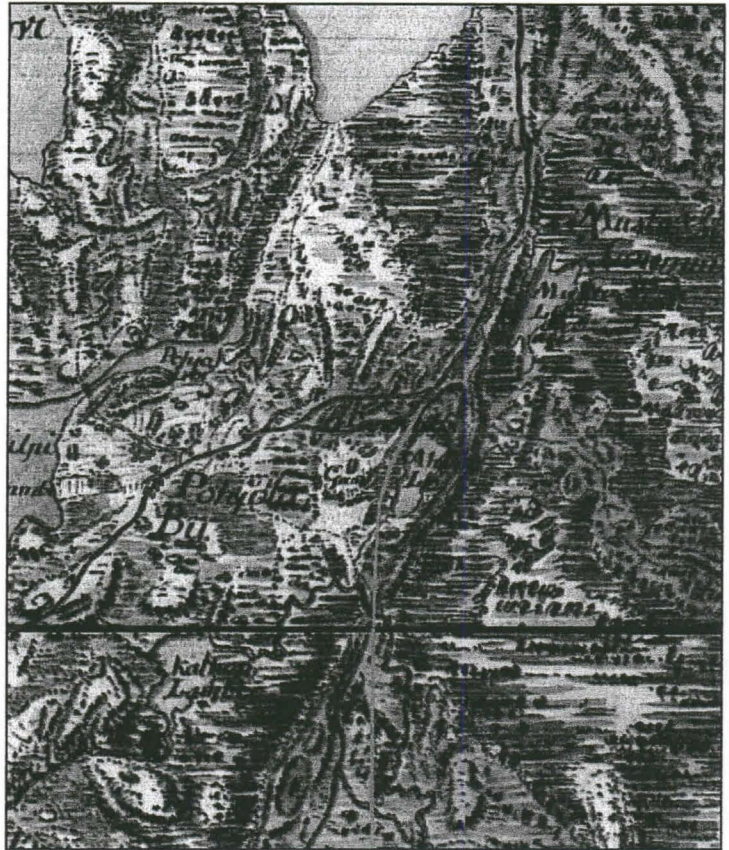


## Pohjola

Pohjolan vanha kylätontti on sijainnut kilometrin vt. 4:n länsipuolella. 1700-luvulla perustettu Pohjolan kartano on parisataa metriä tien länsipuolella. Kylästä ei ole isojakokarttaa. Kuninkaankartan mukaan tielinjan liepeillä ei ole ollut rakennuksia 1700-luvun lopulla. Pohjolan eteläosan pellot Kartanon aukealla olivat kynnettyjä ja ne tarkastettiin. Pellot olivat tyhjäät lähes kaikista ihmistoiminnan jätteistä. Muutama tiilenpala siellä täällä. Ei edes muutoin yleisiä liitupiipun paloja tavattu.

Kilpijoen varsille ja vielä Pohjolan eteläosan pikkulammille on ulottunut varhainen Ancyliusjärvi, aikana jolloin ihmisen liikkuminen alueella on ollut vielä epätodennäköistä, joskaan ei mahdotonta. Peltoalueita ja erityisesti Kartanon koillispuoleista harjualueita tarkastettiin myös kivikautiset asuinpaikat mielessä. Harjualueella Pohjolan koulun koillispuolella tehtiin koekuoppia, havaitsematta mitään merkkejä esihistoriasta. Harjualueita tarkastettiin tien liepeillä Pohjolan koululta pohjoiseen St-1 huoltamolle saakka. Heti koulun koillispuolella havaittiin harjulla kolme hiilihautaa. Mitään muita erityisiä rakenteita ei tavattu.

Pohjolan pohjoisosassa, tien itäpuolella on hevosenkenkäsoljen löytöpaikka KM 24804. Kyseessä on rautakauden lopun esinetyppi. Soljen löytöpaikkaa on tarkasteltu aiemmissa inventoinneissa. Nyt löytöpaikan läheiset kynnetyt pellot tarkastettiin, tuloksetta.



yllä ote kuninkaankartasta 264, jossa nyk. tie päälle piirretty vaalean ruskealla. Alla maastokartta 1:20000

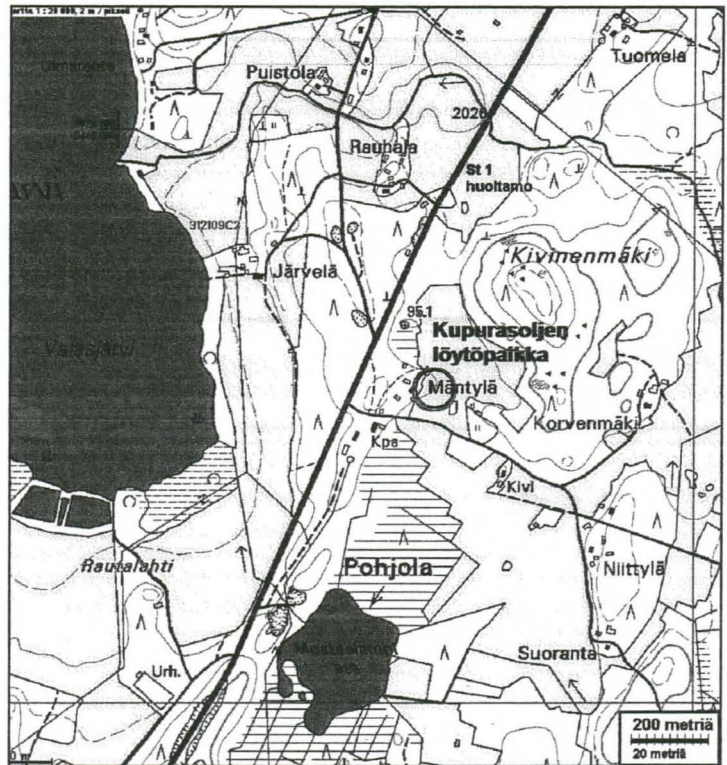
Pohjolanraitin pohjoisosassa, St-1 huoltamon pohjoispuolella olevat pellot tarkastettiin. Ne olivat yhtäläillä tyhjäät kuin kartanon läheiset pellotkin. Varhainen Ancyliusjärvi on ulottunut myös näille pelloille (ks. kansikuva).



Maastokartta 1:20 000  
Pohjolan N-osa:

Soljenlöytöpaikka, Poutiainen 2003:

”Viikinkiaikainen fasettinuppinen hevosenkenkäsolkki, jonka Seppo Heikkonen (os. 19620 Pohela) löysi Mäntylän tilan peltoa muokatessaan kesällä 1988. Esine löytyi n. 10-20 cm syvyydestä ruokamultakerroksesta. Alue on raivattu pelloksi 1950-luvulla. Keväällä 2003 pelto oli mulloksella. Paikalla tehtiin pintapöimintä ja metallinilmaisinsentä, ei löytöjä eikä muitakaan havaintoja mahdollisesta muinaisjäännöksestä. Maalaji hieta-hiekkamulta.”



Pohjolan kartano pellon takana vasemmalla, oikealla vt 4., kuvattu Pohjoiseen.



B.11.04. Hartola Pohjolan kartanon suuntaan

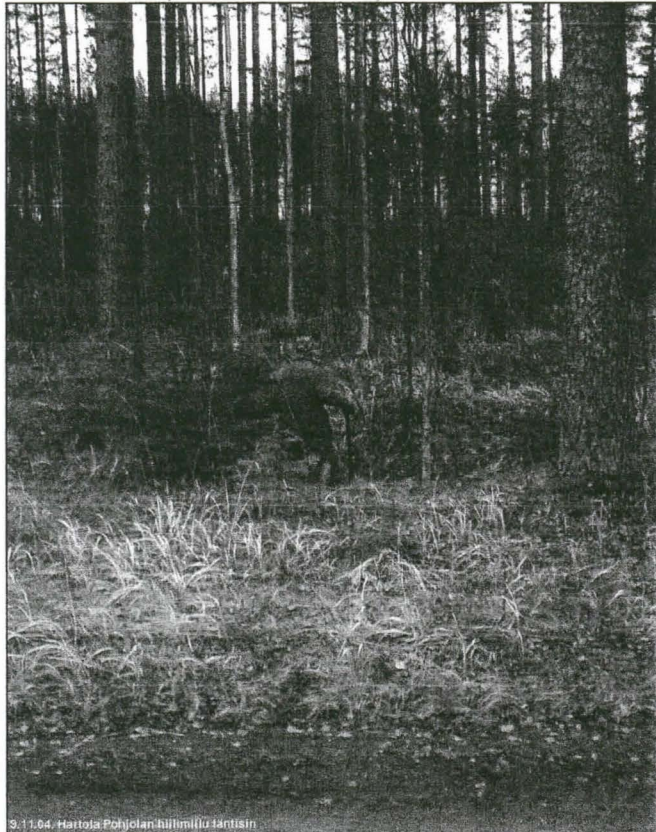
Pohjolan hiilimiilut

Pohjolan koulun koillispuolella havaittiin kolme hiilimiilua paikoissa: x 6882 348 y 3446 098, x 6882 414 y 3446144, x 6882520 y 3446 17 (tarkkuus n. +6 m). Miilut ovat n. 0,5-0,7 cm syviä pyöreitä, suppilomaisia kuoppia, halkaisijaltaan 2-3 m, joita kiertää matala valli. Kuopissa on hiiltä ja nokea. Hiilimiiluissa ovat kyläsepät tehneet itselleen hiiliä ahjoonsa. Hiekkakankailla hiilimiilut ovat hyvin yleisiä ja niitä on lähes kaikkialla. En esitä miiluja suojeltaviksi.



9.11.04. Hartola Pohjolan hiilimiilu eteläisin

Hannu Poutiainen seisoo eteläisimmässä hiilimiilussa ja alla läntisimmässä, vanhan tien varrella olevassa miilussa.



9.11.04. Hartola Pohjolan hiilimiilu läntisin

MuinaisjäännöksetSysmä Iso-Mäkäri N, kivikaita*asunpaikalle**1000 00 7051  
tämä tila*

Rauh.lk: 2/3 (ei ehkä varsinainen muinaisjäännös, ehdotan ehjän aidan säilyttämistä)

Ajoitus: historiallinen

Laji: kiviaita, talonperustus (kiuas)

Kartta: 3121 08 ja 07

eteläpää: x 6809 900 y 3449 440

mutka: x 6809 944 y 3449 476

pohjoispää: x 6810 014 y 3449 434

Pohjoisosan eteläpää: x 6810 034 y 3449 414

Pohjoisosan pohjoispää: x 6810 066 y 3449 390 tien laidalla kallioleikkauksessa.

Kiuas: x 6810054 y 3449 430

Tutkijat: Jussila T & Poutiainen H, 2004 inventointi.

Sijainti: Valtatie 4:n varrella, sen itäpuolella, Iso-Mäkäri-järven pohjoispään itärannalla metsässä.

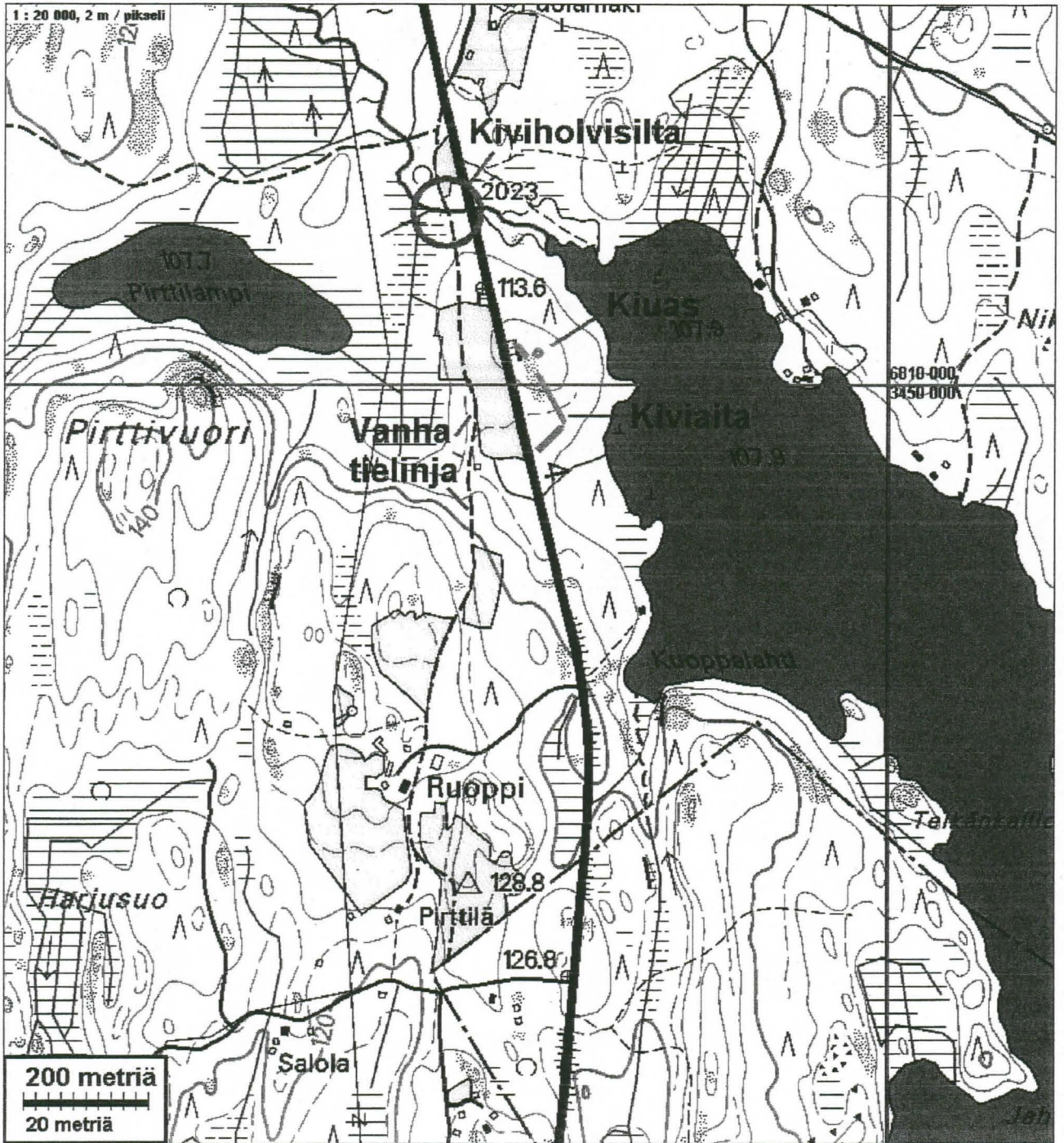
Huomiot: Etelästä tultaessa alavan rannan tuntumassa olevan laakson ja purouoman pohjoispuolella rinne nousee. Tien länsipuolella on vanha pelto. Oikealla on tiheä vanha kuusikko. Rinteen alkukohtassa tieltä noin 15 m alkaa komea kiviaita joka menee koilliseen. Aidan pohjoispuolella aidan kupeessa näyttää olevan vanha tie-ura. Koillisessa aita komistuu, on korkeampi ja leveämpi. 70 metrin päässä aidassa on aukko ja sen jälkeen aita kääntyy pohjois-luoteeseen ja jatkuu rinnettä ylöspäin yhtenäisenä ja hyvin säilyneenä rakenteena n. 80, rinteen alella olevan aukon laitaan. Siinä aita katkeaa n. 20 m matkalla ja jatkuu matalampana ja vaatimattomampana edelleen luoteeseen aivan nelostien laitaan, kallioleikkauksen päälle. Aidan pohjoispään itäpuolella, aidasta n. 25 m itään on rakennuksen perusta (maavalli+kellarikuoppa) ja kiukaan jäännökset.

Aita on komea ja hyvin säilynyt, lajissaan seudulla edustava. Paikalla on ollut tila ja talo. 1700-luvun lopun Kuninkaankartassa ei taloa ole. Jäännökset ovat selvästi 1700-lukua nuorempia, joten talo ja kiviaita ovat siis suhteellisen nuoria 1800-1900-luvun jäänteitä. Kiviaita lienee kiertänyt peltoa, josta on osa vielä jäljellä nelostien länsipuolella. Lieneekö tila autioitunut nelostietä tehtäessä? Kiviaitaa ei kuitenkaan ole pellon ympärillä tien länsipuolella.

Jäännökset ovat suhteellisen nuoria ja niiden suojele muinaismuistolailla on kyseenalaista. Ehdotan, että aita pyrittäisiin säilyttämään ainakin enimmiltä osin paikallishistoriallisena muistomerkkinä.

Maastokarttaote seuraavalla sivulla

Maastokartta 1:10 000



Iso-Mäkäri -järvi

Kiviaidan eteläpää kuvattuna nelostien laidalta koilliseen.



Kiviaidan keskikohtaa rinteen laella



edessä talonperusta ja maatonut kiukaanraunio, takana kiviaindan pohjoisosaa, kuvattu lounaaseen.



Kiviaindaa kuvattuna kaakkoon.

