

KOPIO

HankeRekri 4.6.03/MN,
Mj-... 8.3.04 /SLP

Tampereen kaupunki, Lempäälän kunta

**Vuoreksen osayleiskaava-alueen arkeologinen
inventointikertomus (historiallisen ajan
muinaisjäännökset)**

**Tampereen museot
maakunnallinen yksikkö
Ulla Tupala
14.11.2002**

SISÄLLYSLUETTELO

1. Johdanto	1
2. Tutkimushistoriaa	2
3. Kenttätömenetelmät ja tutkittu alue	2
4. Havainnot	3
4.1. Vormiston mylly	3
4.2. Vormiston muistokivi	4
4.3. Vormisto	4
4.4. Hervanta	4
4.5. Morikka	5
4.6. Annisto	5
4.7. Koipijärvi	6
4.8. Kiviaita Hervannan talon lähellä	6
4.9. Asuntamaa	6
4.10. Myllyojan itäpuoli	7
4.11. Myllyojan alajuoksu	7
4.12. Koipioja	8
5. Lopuksi	8
Lähdeluettelo	9
Liite 1	Mustavalkonegatiivien luettelo
Liite 2-3	Yleiskartat arkeologisessa inventoinnissa todetuista muinaisjäännöksistä ja muista rakenteista
Liite 4-7	Vanhat kartat
Liite 8	Valokuvat kohteista

1. Johdanto

Tampereen kaupungin ja Lempäälän kunnan Vuoreksen alueen osayleiskaavan suunnittelun yhteydessä todettiin, että alueella tulisi tehdä kulttuuriympäristön inventointi, jossa selvitetään alueen maankäytöhistorian peruspiirteet. Inventoinnissa kartoitettiin mahdolliset historiallisen ajan muinaisjäännökset tai muut raunioituneet tai hylätyt asutushistorialliset rakenteet sekä inventoitiin rakennettu ympäristö. Tämä inventointikertomus käsittää historiallisen ajan arkeologisten kohteiden inventoinnin. Rakennetusta ympäristöstä on laadittu erillinen inventointiraportti.

Tampereen ja Lempäälän alueilla on tehty 1990-luvulla esihistoriallisten muinaisjäännösten inventoinnit. Vuoreksen alueella ei todettu esihistoriallisia kiinteitä muinaisjäännöksiä. Näissä inventoinneissa ei kuitenkaan kiinnitetty huomiota historiallisen ajan muinaisjäännöksiin, joita ovat esim. autioituneet asuinpaikat, kiviaidat, myllyjen paikat ja rajamerkit. Siten tämä inventointi keskittyi kyseisiin kohteisiin. Kenttätyöt tehtiin loka-marraskuun aikana 2002.

Tutkittava alue oli Tampereen kaupungin ja Lempäälän kunnan rajalla. Karkeasti ottaen alueen luoteisreunana oli Särkijärven ympäristö ja kaakkoisreunana Koipijärven ympäristö. Koillisreunalla on rajana Myllyoja ja Hervantajärvi ja lounaisreunalla Vuoreksenlammi ja Höytämöjärvi.

Vuoreksen alue on luontaisesti hyvin kivikkoista. Kivisen maaston ja joskus suoranaisen louhikon seassa on siellä täällä suuria siirtolohkareita. Topografialtaan maasto onkin hyvin epätasaista, soiden ja kallioiden vaihtelua. Asutulle alueelle on tyypillistä pienet ja monitahoiset peltotilkut. Kivisen maaston raivaaminen asutukselle ja pelloille on ollut vaivalloista (Pikkupeura 2002,10). Alueen metsäkasvillisuus on lähinnä koivun ja kuusen sekametsää. Paikoitellen oli vanhaakin metsää, jossa oli aarnimetsän linnustoa.

Vuoreksen alueen arkeologisen inventoinnin tarkoituksena oli etsiä historiallisen ajan muinaisjäännöksiä. Lähtökohtana oli tarkastaa alueen vanhojen torppien paikat ja etsiä Myllyojassa sijainnutta myllyä. Lisäksi piti etsiä Vormiston muistokivi, mikä oli pystytetty v. 1895 Myllyojan uoman laajennustöiden muistoksi.

Arkistolähteinä käytettiin vanhoja karttoja: Johan Florin´n karttaa vuodelta 1780-83, Gabr. Barck´n karttaa vuodelta 1791, venäläistä topografikarttaa vuodelta 1910 ja taloudellista karttaa vuodelta 1922.

Arvokasta tietoa antoivat alueella vakituisesti asuvat henkilöt sekä Arja Pikkupeuran kirja Hervannanmaa - kivenheitto kaupungista (2002).

2. Tutkimushistoriaa

Alueelta ei tunneta merkittäviä esihistoriallisia löytöjä. Muutamia kivikautisia irtolöytöjä on Hervannanjärven etelärannalta ja länsipuolelta sekä Merujärveltä. Pysyvästä asutuksesta ei ole merkkejä ennen 1790-lukua, jolloin ensimmäiset torpparit muuttivat alueelle. (Pikkupeura 2002,5)

Tampereen kaupungin alueella inventointiin esihistoriallisia muinaisjäännöksiä vuonna 1994 (Tampereen museoiden maakunnallinen yksikkö, T. Nurmisen ja U. Rajalan inventointikertomus 1994) ja Lempäälän kunnan alueella vuonna 1995 (M. Sipilä, J-M. Vuorinen 1995). Vuoreksen alueelta ei löytynyt esihistoriallisia kiinteitä muinaisjäännöksiä. Alueelta oli ainoastaan yksi kivikautinen irtolöytö: vuonna 1888 Vormistosta löydettiin ns. poikkikirves (HM 341:18, inventointikohde n:o 75), joka kuitenkin annettiin museolle paljon myöhemmin. Kirveen lahjoittaja ei oletettavasti tiennyt tarkkaa löytöpaikkaa. (Nurminen, Rajala 1994).

3. Kenttätömenetelmät ja tutkittu alue

Historiallisten muinaisjäännösten etsintä tapahtui paikantamalla maastossa arkistolähteiden perusteella asutushistoriallisia ja mahdollisia muita rakenteita. Koska maastotyöpäiviä oli vain kolme, aluetta oli ensin rajattava. Vuoreksen alueelta rajattiin kiinnostavimmat paikat torppien tietojen ja vanhojen karttojen perusteella. Tärkeimmiksi paikoiksi tulivat Vormiston muistokivi ja Vormiston mylly sekä vanhat torppien paikat: Vormisto, Annisto ja Hervanta. Näiden torppien lisäksi tarkastin Koipijärven ja Morikan torpan paikat.

Virolaisjärvien lähellä oleva Asuntamaa oli vanhojen karttojen perusteella myös kiinnostava kohde, joten myös se tarkastettiin. Lisäksi Koipijärvestä Höytämönjärveen laskeva Koipiojan alue tuli tarkastettua. Tutkittu alue keskittyi siten voimakkaasti Vanha Hervannantien ja Koipijärven alueelle. Laajat metsäalueet Särkijärven luoteis- ja kaakkoispuolella jätettiin arkistotutkimuksen perusteella maastotyön ulkopuolelle.

Havainnot merkittiin maastossa kartalle (lähinnä 1:5000). Lisäksi mielenkiintoisimmissa kohteissa käytettiin GPS-paikanninta (Etrex, 12 channel gps, Garmin). Dokumentointiin käytettiin mustavalkofilmiä (Ilford HP5+ 400 ja Agfa APX 400 professional). Muistokivestä sekä myllyn paikasta otettiin lisäksi muutama kuva digitaalikameralla. Tarkempia karttoja, joista esim. perustusten kiveykset ilmenisivät yksityiskohtaisesti, ei tehty ajan puutteen vuoksi.

4. Havainnot

Myllyojan alue oli kiinnostava, koska siellä sijaitsi Vormiston muistokivi ja alueella on ollut myös mylly. Yläjuoksulla, Vanha Hervannan tien luoteispuolella, Myllyojan

alue on hyvin soista. Leveydeltään oja on täällä pari metriä. Muistokiven kohdalla, Vanha Hervannan tien kaakkoispuolella, Myllyoja laskee hyvin tasaisena ja vain noin puolentoista metrin levyisenä. Maaperä on hyvin kivikkoista kuten muuallakin Vuoreksen alueella. Noin 60 metrin päässä muistokivestä Myllyojassa on vähäinen, kivikkoinen koskipaikka. Tämä on ainoa voimakkaammin virtaava laskupaikka myllyojassa, ja on pituudeltaan vain noin 20 metriä. ”Koskikohdan” jälkeen Myllyoja virtaa jälleen tasaisena, parhaimmillaan parin metrin levyisenä, kivikkoisen maaston läpi. Vesi oli hyvin matalalla Myllyojassa - parhaimmillaan vain parikymmentä senttiä (v. 2002. vedet ovat kaikkialla hyvin matalalla). Normaalisti Myllyojassa on vettä 50-60 cm enemmän. Veden virtaamaan Myllyojassa on vaikuttanut myös yläjuoksun suunnalle tehty Ruskontie.

Vanha Hervannan tiestä alajuoksulle päin Myllyojan itäpuolella on melko vanhaa, kuusia ja koivuja kasvavaa sekametsää. Myllyojan länsipuolella kasvaa lähinnä vesakkoa - alue on hakattu joitakin aikoja sitten.

Seuraavaksi on kuvattu tutkittujen paikkojen ja alueiden havainnot

4.1. Vormiston myllyn paikka

Arkistotietojen perusteella Myllyojassa on ollut Vormiston mylly. Hervannanmaakirjan perusteella siellä oli 1800-luvulla jalkamylly (Pikkupeura 2002, 30).

Tarkastin ensin Myllyojan itäpuolen muistokivestä lähtien, mutta en löytänyt myllyn jäänteitä. Myllyojan länsipuolella on Antti Vormiston talo. Myllyn oli rakentanut Antti Vormiston isän isoisä. Antti Vormisto muisti myllyn hyvin ja hän osasi näyttää tarkan paikan, missä mylly on sijainnut. Myllystä ei ollut mitään rakenteita jäljellä. Paikalla oli suurista kivistä muodostunutta luontaista kivikkoa, joiden päällä mylly on sijainnut. Vormisto näytti kuitenkin, missä kohtaa on ollut vesirattaan paikka ja mistä vesi oli tullut puuränniä pitkin rattaaseen. Lisäksi hän kertoi, että myllyn alempi kivi on Erkki Vuohenojan pihassa ja ylempi kivi Vormiston talon terassilla. (Suul. tied.anto 28.10.2002)

Antti Vormisto kertoi, että viimeksi myllyn käyttövoimaa hyödynsi pärehöylä. Sen oli rakentanut Ville Riutta 1920-luvulla. Pärehöylästä on kuva Hervannanmaa -kirjassa. (Pikkupeura 2002, 55,57)

Myllyn ympärillä ei ole ollut muita rakennuksia. Antti Vormisto on purkanut myllyn ja pärehöylän noin 30 vuotta sitten. Hän on rakentanut asuintalon, saunan ja liiterin alueelle. Lisäksi hän on raivannut pihamaata ja kaivanut Myllyojaan ”koskikohdan” alapuolelle syvemmän kohdan, johon hän on laittanut myös pienen laiturin. (Suul. tied.anto 28.10.2002)

4.2. Vormiston muistokivi

Myllyojan uoman laajennustöiden muistoksi on vuonna 1895 pystytetty muistokivi Myllykosken partaalle. Laajennustöiden ansiosta Hervantajärven pinta laski metrin. (Pikkupeura 2002, 30)

Muistokivi sijaitsee aivan Myllyojan ja Vanha Hervannan tien risteyksen eteläpuolella. Muistokivi on graniittinen, hieman ylöspäin kapeneva. Kivi on 110 cm korkea ja alaosastaan n. 50 cm leveä. Kiven eteläpuolelle oli hakattu noin 70 cm korkea kehys, jonka sisälle teksti oli hakattu. Ylinnä oli iso *W* ja päivämäärä *18 27/9 95* sekä teksti ”*Formiston koski*”. Alinna oli vielä kolme kirjainta *F L S*.

Muistokivi sijaitsee laajuudeltaan noin 4 m x 5 m matalalla avokalliolla. Kiven ympärillä on neljä metalliputkesta tehtyä pylvästä, jotka liittyvät toisiinsa kettingillä. Kettinkikehys on noin 170 cm x 170 cm.

4.3. Vormisto

Vormiston torppa on perustettu v. 1855 (Pikkupeura 2002,27). Torpan paikka näkyy venäläisessä topografikartassa ja taloudellisessa kartassa vuodelta 1922. Torpan päärakennus on säilynyt alkuperäisellä paikallaan ja talon pirtti oli lähes alkuperäisessä asussa.. Rakennus on rakennettu ilmeisesti 1850-luvulla ja se sijaitsi pienellä avokalliolla. Talon terassilla on Vormiston myllyn yläkivi. Pihapiirissä oli lisäksi savusauna ja kaksi aittaa. Vormiston tilan omistavat nykyisin Antti ja Juulia Rajala, mutta he ovat vuokranneet rakennukset Kirsi Siika-aholle ja tämän miehelle.

Kirsi Siika-aho kertoi, että talon edessä, eteläpuolella, on sijainnut navetta. Rakennuksesta ei ollut enää juuri mitään jäljellä. Navetan seinän kohdalla oli vain jäljellä n. 70 cm jyrkkä lasku ja muutamia mahdollisesti perustuksen kiviä.

Navetan ja päärakennuksen länsipuolella todettiin mahdollisen rakennuksen pohjan jäänteitä. Selvää perustuskiveystä näkyi etelä- ja itäpuolella. Tämän rakennuksen idän puoleinen pääty on n. 2 metriä pitkä. Siinä on selvää luonnonkivistä tehtyä rakennetta. Rakenteen pituutta ei voinut määritellä, sillä toinen pääty on epämääräistä kivikkoa.

4.4. Hervanta

Alueen ensimmäinen torppa on Hervanta, joka perustettiin vuonna 1791 (Pikkupeura 2002, 22). Torppa on merkitty jo vuonna 1791 tehtyyn G. Barck'n karttaan. Nykyisin Hervannan omistavat Heikki ja Maire Pietilä.

Maastohavaintojen ja historiallisen kartan perusteella torpan rakennus paikannettiin nykyisen päärakennuksen eteläpuolelle, peltoaukean reunaan. Torpasta on jäljellä osia kivijalasta. Peruskiviä on jäljellä suorassa linjassa viidessä kohtaa noin 16 metrin matkalla. Oletettavasti ainakin kolme itäisintä kiveystä kuuluivat torppaan. Kiveykset koostuivat vain muutamista kivistä eikä rakenteessa ole käytetty sideainetta.

Pietilät olivat istuttaneet talon edustalla olevalle peltoaukealle ulkomaisia havupuita ja visakoivua. Vanhan saunan paikalle he olivat istuttaneet hopeakuusia. Oletettavasti

1800-luvulta peräisin oleva saunarakennus erottui selvästi maastossa, se oli noin 3,5 x 2,5 metriä laaja kiveys. Siinä näkyi perustuskiviä ja todennäköisesti kiukaan kiveystä. Saunan paikan kiveys oli vain noin parikymmentä senttiä korkea.

Riihi oli sijainnut Pietilöiden mukaan saunasta etelään, pellon reunassa. Riihen tarkkaa paikkaa ei kuitenkaan löytynyt, sillä alueella oli luonnostaan runsaasti kiviä ja niitä oli vielä kasattu pellostä tälle alueelle.

4.5. Morikka

Morikka eli Vähä-Hervanta perustettiin 1850-luvulla (Pikkupeura 2002, 30-31). Nykyinen omistaja, Esa Mäntysalo kertoi, että vanha rakennuksen paikka oli sijainnut nykyisen rakennuksen länsipuolella. Hän on kuitenkin muokannut ja kaivanut maata niin paljon, ettei mitään rakenteita ole jäljellä. Pihapiirissä oli vain betoniset saunan perustukset navetan itäpuolella. Mäntysalo kertoi purkaneensa huonokuntoisen saunan 1960-70 lukujen vaihteessa. Perustukset olivat noin 4 x 7 metriä.

4.6. Annisto

Anniston torppa perustettiin 1850-luvulla (Pikkupeura 2002,28). Torppa näkyy venäläisessä topografikartassa (1910) ja taloudellisessa kartassa (1922). Nykyinen omistaja Marja-Leena Korte-Suonpää on ostanut talon isovanhemmiltaan.

Korte-Suonpää kertoi, että nykyisen asuinrakennuksen koillispuolella, peltojen reunassa on ollut vanha torppa ja, että sieltä löytyy myös selvät perustukset ja vanha kaivo. Pihapiirissä on myös 1900-luvun alussa tehdyn navetan betoniset perustukset ja uudempi, kivistä tehty kaivo. Korte-Suonpää kertoi, että tässä kaivossa olivat hänen isovanhempansa säilyttäneet maitoa. Kaivo ei ole sittemmin ollut käytössä ja Korte-Suonpää on miehensä kanssa kattanut kaivon. (Suul. tied.anto 30.10.2002)

Maastotarkastuksessa todettiin, että torpan perustusta on säilynyt kolmesta seinästä. Kaakkoisreunaa on jäljellä noin kolme metriä, koillisreunaa noin 5,60 metriä ja luoteisreunaa noin 3,50 metriä. Koillisreuna on säilynyt hyvin, siinä ovat perustuskivet säilyneet päällekkäin. Korkeutta perustuksella oli 30-40 cm. Luoteisreunasta ei ollut mitään jäljellä ja perustuksen sisällä kasvoi marjapensas.

Torpan perustuksista kaakkoissuuntaan on toinen selvä rakennuksen perustus, jossa näyttää olevan korkea kiukaan tai uuni paikka. Perustusta on näkyvissä kahdella seinällä: koillisseinällä noin viisi metriä ja kaakkoisseinällä noin kolme metriä. Perustus koostuu kasatuista kivistä, ja on korkeudeltaan noin 30 cm. Perustuksen kaakkoisnurkassa on näkyvissä noin 50 cm korkeampi liesimäinen kiveys, jossa on jonkin verran myös tiilen palasia. Tämänkin perustuksen päälle oli istutettu koristekasvi.

Korte-Suonpään näyttämä vanha kaivo on läpimitaltaan noin kaksi metriä, matala kiveys. Siinä on kiviä ja jonkin verran tiilen kappaleita. Kaivon päällä kasvaa suurehko kuusi.

Kyseiset rakennusten perustat ja kaivo ovat Anniston alueen vanhimpia asutushistoriallisia muistoja.

1900-luvun alun navetan betoniset perustukset sijaitsevat saunarakennuksen vieressä. Betoniperustus on selvästi näkyvissä kahdesta seinästä. Luoteispäätyä on näkyvissä noin neljä metriä ja lounaispäätyä noin viisi metriä. Navetta oli purettu ja uusi navetta oli rakennettu kauemmaksi asuintalosta 1900-luvun puolivälin tienoilla. Uudempi kaivo on vanhan navetan perustusten ja asuintalon välissä. Se on tehty luonnonkivistä ja on läpimitaltaan noin kaksi metriä.

4.7. Koipijärvi

Koipijärven torppa perustettiin vuonna 1816 (Pikkupeura 2002, 27). Nykyisin sen omistavat Eila ja Seppo Suikkanen. Eila Suikkanen (os. Raevaara) on sukua suoraan alenevassa polvessa torpan ensimmäisille asukkaille. Nykyinen asuinrakennus on rakennettu 1949. Sitä edeltävä rakennus oli 1850-luvulta - aikaisemmat rakennukset ovat olleet samalla paikalla kuin nykyinenkin.

Suikkaset kertoivat, että asuintalon pohjoispuolella, nykyisellä hevoslaitumella, on sijainnut vanha riihi. Paikalla on sijainnut myös lato, josta ei ole mitään jäljellä.

Mahdollisen riihen kohdalla on noin 60 cm korkea, neliskulmainen kiveys, jossa on myös tiilen kappaleita. Kiveys on laajuudeltaan noin 2,0 x 2,5 metriä. Se on ilmeisesti riihen kiukaan jäännös.

Koipijärven pihapiirissä ei todettu muita vanhoja rakenteita.

4.8. Kiviaita ja rajapyykki Hervannan talon lähellä

Matinlahdentien ja Hervannan taloon johtavan tien risteuksen eteläpuolella on kiviaita. Kiviaita kuuluu nykyisin risteyksessä olevaan taloon. Sammaloitunut kiviaita on kaakkoispäästä paremmin rakennettu ja leveämpi kuin luoteispäästä. Kiviaidan leveys on noin 60 cm ja pituus 13 metriä. Kiviaidan luoteispäässä on luonnonkivinen rajapyykki.

4.9. Asuntamaa

Virolaisjärvien pohjoispuolella sijaitsevaa Asuntamaata on raivattu varsinkin 1800-luvulla, mutta varhaisimmat maankäytön jäljet palautuvat 1700-luvulle. Alueella on ollut Suutarlan talon laidunmaita ja heinäniittyjä. Siellä on laidunnettu nuorta karjaa ja joskus lypsylehmiäkin. Asuntamaalla on sijainnut myös paimenpirtti. (Pikkupeura 2002, 55)

Asuntamaa näkyy venäläisessä topografikartassa vuodelta 1910 ja taloudellisessa kartassa vuodelta 1922. Lisäksi se on merkitty jo Johan Florin`n kartassa (v. 1780-1783) niitty- ja laidunmaaksi, jonne johtaa polkuja.

Asuntamaalle syntyi ”Pirttisuo” -niminen asutustila 1940-luvulla. Nykyiset rakennukset onkin rakennettu 1940-luvulla ja sen jälkeen. Rakennusten ympärillä ei ole havaittavissa rakenteita aikaisemmista alueella olevista rakennuksista. Rakennusryhmän kaakkoispuolella on noin 150 metriä pitkä kumpare, missä kasvaa harvakseltaan vanhoja kuusia ja koivuja. Tämä alue on todennäköisesti ollut laitumena.

4.10. Myllyojan itäpuoli

Myllyojan itäpuolella on betoninen nurkanperustus, betonirenkaista tehty kaivo, betoninen perustus ja luonnonkivinen kaivo.

Betoninen nurkka sijaitsee samalla kohtaa kuin mylly, mutta toisella puolella ”koskipaikkaa”. Se sijaitsee noin 15 metriä Myllyojasta pienellä, muuta ympäristöä korkeammalla tasanteella. Betoninurkasta parikymmentä metriä kaakkoisuuntaan on betonista renkaista tehty kaivo. Yksi kaivon rengas on maanpinnan yläpuolella ja ainakin kolme rengasta on maan sisällä. Syvyyttä kaivolla oli yläreunasta sen hetkiseen pohjaan 2,20 m.

Noin 120 m ”koskikohdasta” alajuoksulle päin on pieni kalliolaki. Tällä kalliolla on neliskulmainen, betoninen perustus. Perustus on 3,30 m leveä ja 3,60 m pitkä. Betonisen perustuksen lähellä, kaakkoispuolella, on pieni, noin 11 m pitkä poukamakohta Myllyojasta. Tutkimushetkellä se oli täysin kuiva. Poukaman päässä on luonnonkivinen, kaivomainen rakenne. Kaivon kiveys on läpimitaltaan noin kaksi metriä. Sisällä on vähemmän kiviä. Kairanäytteessä oli ensin noin 35 cm kariketta ja multaa ja sitten puhdas savi.

Antti Vormisto osasi selittää Myllyojan itäpuoliset rakenteet. Hänen mukaansa betoninurkka oli Hugo ja Martta Kortekankaan huvilasta ja betoniperustus heidän navetasta. Huvila on siirretty kokonaisuena muualle noin kaksikymmentä vuotta sitten. (Suul. tied.anto 28.10. 2002)

4.11. Myllyojan alajuoksu

Myllyoja jatkuu noin kahden metrin levyisenä Riihiniityn talolle. Näillä paikkeilla ojan ympäristö muuttuu rämemäisemmäksi ja alueella ei ollut mitään kiinnostavaa.

4.12. Koipioja

Koipioja on pieni, kivikkoinen uoma, joka johtaa Koipijärvestä Höytämönjärvestä sijaitsevaan Koipilahteen. Sitä yritettiin peratakin vuonna 1954 (Pikkupeura 2002, 115).

Koipioja oli melko vaatimaton, parhaimmillaan pari metriä leveä kivikkoineen uoma. Koipilahden pohjois- ja luoteispuoli on hyvin kivikkoista, ja siten hyvin epätodennäköinen paikka esihistorialliselle tai vanhemmalle historialliselle asutukselle. Uusia kesämökkejä siellä on kuitenkin runsaasti. Koipilahden eteläpuolella Kirskaanneiemessä on Birgitan polun leiripaikka. Tämäkin alue on hyvin kivikkoista ja kallioista.

5. Lopuksi

Vuoreksen alueen inventoinnissa löytyi seudun ensimmäisten torppien paikoilta vanhoja asutuksen jäänteitä. Näistä erityisesti Annistossa oli säilynyt hyvin rakennusten perustuksia. Mielenkiintoinen oli myös alueen vanhin torpan paikka eli Hervanta. Hervannasta löytyi alkuperäisen torpan perustuskiviä. Tämä voidaan todentaa vertaamalla sitä vanhaan Gabr. Barck'n karttaan.

Myllyoja kivikkoineen on luonnonkaunis alue. Sen läheisyydessä oleva Vormiston muistokivi ja vanha myllynpaikka on alueena suojelemisen arvoinen kokonaisuus, vaikka itse myllyrakennuksesta ei olekaan säilynyt rakenteita.

Lisäksi inventoinnissa havaittiin muutamia 1900-luvun betonisia perustuksia, jotka pyrittiin myös identifioimaan.

Lähdeluettelo

Painamattomat lähteet

Hämeen maanmittauslaitoksen arkisto

Isojakokartta, 1780-83. Johan Florin

Isojakokartta, 1791. Gabr. Barck

Venäläinen topografikartta, 1910

Taloudellinen kartta, 1922

Tampereen maakuntamuseo, maakunnallinen yksikkö

Teija Nurminen, Ulla Rajala, 1994. Tampereen inventointikertomus.

Marja Sipilä, Juha-Matti Vuorinen, 1995. Lempäälän inventointikertomus.

Painetut lähteet

Arja Pikkupeura, 2002. Hervannanmaa - kivenheitto kaupungista.

Maanmittaushallitus

Peruskartta 2123 08 Pirkkala, 1980

Peruskartta 2123 11 Messukylä, 1980

Tampereen kaupunki ja Lempäälän kunta Vuoreksen osayleiskaava-alue

INVENTOINTIKERTOMUS

Vormiston myllyn paikka

Kunta:	Tampere
Kylä:	Messukylä
Tila- ja omistajatiedot:	Antti Vormisto
Kiinteistötunnukset:	837-585-2-121
Sijainti:	Koordinaatit ilmoitettu YKJ-järjestelmän mukaisesti X: 681784, Y: 333154; Vanha Hervannantieltä n. 100 m Myllyojan alajuoksulle päin
Tarkastus:	28.10.2002, U. Tupala
Tarkastuksen syy:	Vuoreksen inventointi

Aiemmat tiedot: -
Aiemmat löydöt: -
Inventointilöydöt: -
Muinaisjäännösrekisterin järjestysnumero: kokonaan hävinneen myllyn paikka, ei kiinteä muinaisjäännös
Kartat: Pk 2123 11 Messukylä, Tampere, Lempäälä, Vuoreksen inventointi, yleiskartta 1:15000, yleiskartta 1:20000, inventointikartta 1:5000
Negatiivit: 124382-124385 (myllynkivi 124397 ja 124398)
Diat: -

Ympäristö: Vormiston mylly on sijainnut Myllyojan länsipuolella. Myllyoja laskee Suolijärvestä Koipijärveen. Myllyojassa on ainoastaan yhdessä kohdassa jyrkempi lasku. Se on noin 100 metrin päässä Vanha Hervannantieltä alajuoksulle päin. Ympäristö on hyvin kivikkoista ja siellä täällä on melko suuriakin siirtolohkareita. Myllyn paikka on nykyisin Antti Vormiston pihapiirissä.

Havainnot: Myllyrakennuksesta ja myllyn perustuksista ei ollut enää mitään jäljellä. Antti Vormisto näytti myllyn, vesirataan ja puurännin paikan. Mylly oli sijainnut kivien päällä. Vesirataan paikka oli vielä nähtävissä maastossa syvennyksenä suuren kiven vieressä. Vesi oli tullut Myllyojasta puuränniä pitkin vesirattaaseen.

Muinaisjäännöksen tiedot:

Muinaisjäännöstyyppi: Hävinneen myllyn paikka ja vesirataan paikka

Tyyppin tarkenne:

Ajoitus: 1800-luku

Sijaintitiedot: X: 681784 Y: 333154 (YKJ)

GPS, virhelukema 6m, X:6817833, Y:3331565 Z:108 (YKJ)

Laajuus: Noin 100 neliometriä

Ehdotus suoja-alueeksi: -

Luokitusehdotus: -

Suojelutoimenpiteet:

Havaintomahdollisuudet: Myllystä ei ole mitään jäljellä, vain vesirataan kuoppa.

Lähilöytöjä: -

Vormiston muistokivi

Kunta: Tampere

Kylä: Messukylä

Tila- ja omistajatiedot: Antti Vormisto?

Kiinteistötunnukset: 837-585-2-121

Sijainti: Koordinaatit ilmoitettu YKJ-järjestelmän mukaisesti

X: 6817 89 Y: 333150. Vanha Hervannantien ja Myllyojan risteuksen eteläpuolella

Tarkastus: 28.10.2002, U. Tupala

Tarkastuksen syy: Vuoreksen inventointi

Aiemmat tiedot: -

Aiemmat löydöt: -

Inventointilöydöt: -
Muinaisjäännösrekisterin järjestysnumero: ei kiinteä muinaisjäännös
Kartat: Pk 2123 11 Messukylä, Tampere, Lempäälä, Vuoreksen inventointi, yleiskartta 1:20000, yleiskartta 1:15000, inventointikartta 1:5000
Negatiivit: 124372-124375
Diat: -

Ympäristö: Muistokivi sijaitsee Vanha Hervannantien ja Myllyojan risteyksessä pienellä, noin 4 x 5 m laajalla avokalliolla. Myllyoja laskee Suolijärvestä Koipijärveen. Myllyoja on muistokivestä yläjuoksulle päin melko soista aluetta. Sen sijaan muistokiven kohdalla ja siitä alajuoksulle päin alue on todella kivikkoista.

Havainnot: Muistokivi on harmaata graniittia. Sen korkeus on maanpinnan yläpuolella 110 cm. Se on alaosastaan noin 50 cm leveä ja kapenee ylöspäin. Kiven etelän puoleiselle reunalle oli hakattu kehys, jonka sisällä oli tekstiä. Ylinnä oli iso W ja sen alapuolella päivämäärä 18 27/9 95 sekä teksti "Formiston koski". Alinna näytti vielä olevan kirjaimet F L S. Muistokiven ympärillä on neljä metalliputkista tehtyä pylvästä, jotka liittyvät toisiinsa metalliketringillä. Kettinkikehys on noin 170cm x 170 cm.

Muinaisjäännöksen tiedot:

Muinaisjäännöstyyppi: Muistomerkki
Tyypin tarkenne: Muistomerkki
Ajoitus: 1895
Sijaintitiedot: X: 681789 Y: 333150 (YKJ)
Laajuus: 170 x 170 cm
Ehdotus suoja-alueeksi:
Luokitusehdotus:
Suojelutoimenpiteet:
Havaintomahdollisuudet: Hyvät
Lähilöytöjä: -

Vormisto

Kunta: Tampere
Kylä: Messukylä
Tila- ja omistajatiedot: Antti Rajala
Kiinteistötunnukset: 837-585-2-129
Sijainti: Koordinaatit YKJ-järjestelmän mukaisesti, asuinrakennus: X. 681782 Y: 333132. Vanha Hervannantien ja Myllyojan risteyksestä 200 m tietä lounaaseen
Tarkastus: 28.10.2002, U. Tupala
Tarkastuksen syy: Vuoreksen inventointi
Aiemmat tiedot: Vormiston torppa on perustettu v. 1855 (Pikkupeura 2002)

Aiemmat löydöt: Poikkikirves (HM 341:18). Löytynyt n.1888, löytöpaikka epävarma
Inventointilöydöt: -
Muinaisjäännösrekisterin järjestysnumero: ei kiinteä muinaisjäännös
Kartat: Pk 2123 1 Messukylä, Tampere, Lempäälä, Vuoreksen inventointi, yleiskartta 1:20000, yleiskartta 1:15000, inventointikartta 1:5000
Negatiivit: 124394-124398, 124412
Diat: -
Ympäristö: Vormisto sijaitsee Vanha Hervannantien luoteispuolella, Myllyojasta noin 200 metrin päässä. Vormiston asuinrakennus on alkuperäinen ja alkuperäisellä paikallaan pienellä kalliolaella. Rakennusta on laajennettu jonkin verran. Rakennusten ja tien välissä on peltoaukea.
Havainnot: Vormiston päärakennuksen eteläpuolella on sijainnut navetta. Navetan perustuksia ei ollut jäljellä. Navetan seinän paikka näkyi maastossa vain pienenä, noin 70 cm korkeana ”jyrkänteenä”. Tässä oli muutamia, mahdollisesti perustuksista peräisin olevia kiviä. Tähän ”jyrkänteeseen” on jokin aika sitten laitettu betoninen porras. Navetan seinän paikan länsipuolella on jonkin rakennuksen jäännöksiä. Rakennuksen käyttötarkoitus ja ikä jäivät epäselviksi. Eteläreunalla ja itäreunalla on selvää luonnonkivistä tehtyä perustusta, mutta länsireuna on epämääräistä kivikkoa. Itäpääty oli noin 2 metriä pitkä. Rakennuksen pituutta oli mahdoton määrittää kivisyyden takia.

Muinaisjäännöksen tiedot:

Muinaisjäännöstyyppi: Kiviperustus
Tyyppin tarkenne: Navetan paikka ja rakennuksen perustus
Ajoitus: 1800-luku
Sijaintitiedot: X: 681782 Y: 333132 (YKJ)
GPS: navetan seinä: virhelukema 7, X: 27 6817823 Y: 3331310 Z:123; perustus virhelukema 8, X: 27 6817830 Y:3331297 Z:128 (YKJ)
Laajuus: Noin 10 neliometriä
Ehdotus suoja-alueeksi: -
Luokitusehdotus: -
Suojelutoimenpiteet:
Havaintomahdollisuudet: Navetan seinän paikka on nähtävissä, toisen rakennuksen perustukset samoin
Lähilöytöjä: -

Hervanta

Kunta: Lempäälä
Kylä: Kuivaspää
Tila- ja omistajatiedot: Maire ja Heikki Pietilä
Kiinteistötunnukset: 418-423-2-90
Sijainti: Asuinrakennus X: 681666 Y: 333294.
Tarkastus: 29.10.2002, U. Tupala

Tarkastuksen syy: Vuoreksen inventointi
Aiemmat tiedot: Hervannan torppa on perustettu 1791 (Pikkupeura 2002)
Aiemmat löydöt: -
Inventointilöydöt: -
Muinaisjäännösrekisterin järjestysnumero: /1700-luvun torpan perustus (1800-luvun saunan perustus ei ole kiinteä muinaisjäännös)

Kartat: Tampere, Lempäälä, Vuoreksen inventointi, yleiskartta 1:20000, inventointikartta 1:5000

Negatiivit: 124376-124379

Diat: -

Ympäristö: Hervanta sijaitsee aivan Vuoreksen osayleiskaava-alueen inventointialueen itärajalalla, Hervantajärven eteläpuolella. Hervannan torppa on perustettu metsäalueelle, kiviseen maastoon.

Havainnot: Torppa on sijainnut nykyisen asuinrakennuksen eteläpuolella ja navetan itäpuolella, lähellä pellon reunaa. Maassa oli nähtävissä suorassa linjassa kiveystä viidessä kohdassa 16 m matkalla. Kiveykset koostuvat vain muutamasta kymmeneen luonnonkivistä. Oletettavasti ainakin kolme itäisintä kiveystä kuuluisi torpan perustukseen.

Navettarakennuksen eteläpuolella, istutettujen hopeakuusien keskellä on saunan luonnonkivinen perustus. Laajuudeltaan se on 2.5 x 3.5 m, ja korkeudeltaan parikymmentä senttiä. Siinä näytti olevan myös liesimäistä kiveystä.

Pietilöiden mukaan saunarakennuksesta etelään päin, pellon reunalla on ollut myös riihi. Tämän paikkaa oli kuitenkin mahdoton havaita maastossa, sillä alueella oli luonnostaan hyvin paljon kiviä ja paikalle oli tuotu kiviä myös pelloilta.

Muinaisjäännöksen tiedot:

Muinaisjäännöstyyppi: Kiviperustus

Tyyppin tarkenne: Torpan paikka, saunan paikka

Ajoitus: 1700-luvun loppu (torppa), 1800-luku (saunan perustus)

Sijaintitiedot: GPS: Torpan perustus, virhelukema 9, X:27 6816606, Y:3332899, Z:113
saunan perustus, virhelukema 6, X:27 6816628, Y:3332939, Z:115
(YKJ)

Laajuus:

Ehdotus suoja-alueeksi: lakisääteinen 2 m näkyvistä rakenteista mitattuna

Luokitusehdotus: 2

Suojelutoimenpiteet:

Havaintomahdollisuudet: Torpan ja saunan perustukset näkyvät hyvin maastossa

Lähilöytöjä: -

Annisto

Kunta: Lempäälä

Kylä: Kulju

Tila- ja omistajatiedot: Marja-Leena Korte-Suonpää ja Juha Suonpää
Kiinteistötunnukset: 418-424-3-108
Sijainti: Asuinrakennus X:681748, Y:333044
Tarkastus: 30.10.2002, U. Tupala
Tarkastuksen syy: Vuoreksen inventointi
Aiemmat tiedot: Anniston torppa on perustettu 1850-luvulla (Pikkupeura 2002)
Aiemmat löydöt: -
Inventointilöydöt: -
Muinaisjäännösrekisterin järjestysnumero:
Kartat: Pk 2123 11 Messukylä, Tampere. Lempäälä, Vuoreksen inventointi, yleiskartta 1:20000, yleiskartta 1:15000, inventointikartta 1:5000
Negatiivit: 124399-124409
Diat: -

Ympäristö: Annisto sijaitsee Koipijärven ja Vanha Hervannantien luoteispuolella. Rakennukset sijaitsevat pienellä mäenkumpareella. Asuinmäen koillispuolella on peltoaukea, jonka läpi menee oja Koipijärveen.

Havainnot: M.-L. Korte-Suonpää kertoi, että nykyisten rakennusten itäpuolella on vanhan torpan perustus, jonkin muun rakennuksen perustus ja vanhan kivikaivon jäännös. Lisäksi pihapiirissä on uudempi luonnonkivinen kaivo ja 1900-luvun alun betoninen navetan perustus. Torpan perustusta on säilynyt kolmesta seinästä. Kaakkoisseinän perustusta on jäljellä n. kolme metriä ja luoteisseinän n. 3.50 m. Koillisseinän perustus on säilynyt hyvin, sen pituus on nurkasta nurkkaan 5.60 m. Perustus on tehty osin muotoilluista luonnonkivistä, eikä siinä näyttänyt olevan sideainetta. Perustus on 30-40 cm korkea. Luoteisseinästä ei ole mitään jäljellä. Perustuksen sisällä kasvaa marjapensas. Torpasta kaakkoon on selvä rakennuksen perustus, jossa näytti olevan kiukaan tai lieden paikka. Perustusta oli jäljellä kahdesta seinästä: koillisseinästä n. viisi m ja kaakkoisseinästä n. kolme m. Perustus koostui luonnonkivistä ja oli korkeudeltaan n. 30 cm. Kaakkoisreunassa on n. 50 cm korkeampi lieden tai kiukaan kiveys, jossa oli joitakin tiilen palasia. Tämän päälle oli istutettu koristekasvi. Korte-Suonpään näyttämä vanha, luonnonkivinen kaivo on läpimitaltaan n. kaksi m oleva matala kiveys. Siinä oli myös muutamia tiilen kappaleita ja sen keskellä kasvaa suurehko kuusi. Uudempi luonnonkivinen kaivo on asuinrakennuksen ja saunarakennuksen välissä. Korte-Suonpää kertoi, että kaivo on ollut viimeksi käytössä kun hänen isovanhempansa säilyttivät siinä maitoa. Kaivo on katettu puukannella.

Muinaisjäännöksen tiedot:
Muinaisjäännöstyyppi: Kiviperustus, kaivo
Tyypin tarkenne: Torpan perustus, rakennuksen perustus, luonnonkivinen kaivo
Ajoitus: 1800-luvun loppu ja 1900-luvun alku

Sijaintitiedot: GPS: (YKJ) torppa virhelukema 9, X: 6817495, Y:3330472, Z:116
rakennus+liesi, virhelukema 9, X: 6817477, Y:3330485, Z:116
vanhempi kaivo, virhelukema 9, X: 6817458, Y:3330496, Z:118
uudempi kaivo, virhelukema 9, X: 6817501, Y:3330438, Z:117 navetta,
virhelukema 10, X: 6817508, Y:3330455, Z:116

Laajuus: Noin 200 neliometriä

Ehdotus suoja-alueeksi: (lakisääteinen 2 m näkyvistä rakenteista mitattuna)

Luokitusehdotus: (2)

Suojelutoimenpiteet:

Havaintomahdollisuudet: Hyvät

Lähilöytöjä: -

Koipijärvi

Kunta: Lempäälä

Kylä: Kulju

Tila- ja omistajatiedot: Eila ja Seppo Suikkanen

Kiinteistötunnukset: 418-424-3-67

Sijainti: Asuinrakennus X:681730, Y:333066 (YKJ)

Tarkastus: 30.10.2002, U. Tupala

Tarkastuksen syy: Vuoreksen inventointi

Aiemmat tiedot: Koipijärven torppa on perustettu 1816 (Pikkupeura 2002)

Aiemmat löydöt: -

Inventointilöydöt: -

Muinaisjäännösrekisterin järjestysnumero: ei kiinteä muinaisjäännös

Kartat: Tampere, Lempäälä, Vuoreksen inventointi, yleiskartta 1:20000, inventointikartta 1:5000

Negatiivit: 124410-124411

Diat: -

Ympäristö: Koipijärven tila sijaitsee Vanha Hervannan tien ja Koipijärven välissä.

Havainnot: Pihapiirissä ei ole säilynyt vanhojen rakennusten jäännöksiä. Nykyinen asuinrakennus on rakennettu vuonna 1949 ja aikaisemmat asuinrakennukset ovat olleet ilmeisesti nykyisen paikalla. Asukkaat kertoivat, että asuinrakennuksen pohjoispuolella, nykyisellä hevoslaitumella, on sijainnut riihi ja myöhemmin lato. Mahdollinen riihen kiukaan jäännös löytyikin laitumelta. Se on 60 cm korkea, neliskulmainen kiveys. Kiveys on laajuudeltaan 2.0 m x 2.5 m, ja siinä on seassa joitakin tiilen kappaleita. Mainitusta ladosta ei ollut mitään jälkiä maastossa.

Muinaisjäännöksen tiedot:

Muinaisjäännöstyyppi: Kiuas

Tyypin tarkenne: Riihen kiukaan jäännökset

Ajoitus: 1800-luku

Sijaintitiedot: GPS: (YKJ) riihen liesi, virhelukema 7, X:27 6817374, Y:3330664,
Z:99
Laajuus: 2.0 m x 2.5 m
Ehdotus suoja-alueeksi: -
Luokitusehdotus: -
Suojelutoimenpiteet:
Havaintomahdollisuudet: Hyvät
Lähilöytöjä: -

Kiviaita ja rajapyykki

Kunta: Lempäälä
Kylä: Kuivaspää
Tila- ja omistajatiedot: ?
Kiinteistötunnukset: 418-423-2-63(?)
Sijainti: X:681668, Y:333286 (YKJ) Matinlahdentien ja Hervannan taloon johtavan tien risteyksessä.
Tarkastus: 29.10.2002, U. Tupala
Tarkastuksen syy: Vuoreksen inventointi
Aiemmat tiedot: -
Aiemmat löydöt: -
Inventointilöydöt: -
Muinaisjäännösrekisterin järjestysnumero: ei rekisteröidä kiinteäksi muinaisjäännökseksi
Kartat: Tampere, Lempäälä, Vuoreksen inventointi, yleiskartta 1:20000
Negatiivit: 124380-124381
Diat: -

Ympäristö: Matinlahdentien ja Hervannan taloon johtavan risteuksen eteläpuolella.
Havainnot: Risteyksessä sijaitsevan talon ja tien välissä on n. 13 metriä pitkä, matala kiviaita. Kiviaidan kaakkoispää on paremmin rakennettu ja korkeampi kuin luoteispää. Kiviaidan luoteispäässä on luonnonkivinen rajapyykki.

Muinaisjäännöksen tiedot:

Muinaisjäännöstyyppi: Kiviaita ja rajapyykki
Tyypin tarkenne: Kiviaita, kivipyykki
Ajoitus: 1800/1900-luku
Sijaintitiedot: X:681668, Y:333286 (YKJ)
Laajuus: Noin 0.7 x 13 m
Ehdotus suoja-alueeksi:
Luokitusehdotus:
Suojelutoimenpiteet:

Havaintomahdollisuudet: Hyvät
Lähilöytöjä: -

Myllyojan itäpuoliset rakenteet

Kunta: Tampere
Kylä: Messukylä
Tila- ja omistajatiedot: ?
Kiinteistötunnukset: 837-585-2-114
Sijainti: Muistokivestä noin 100-250 m Myllyojan alajuoksulle päin.
Tarkastus: 28.10.2002, U. Tupala
Tarkastuksen syy: Vuoreksen inventointi
Aiemmat tiedot: -
Aiemmat löydöt: -
Inventointilöydöt: -
Muinaisjäännösrekisterin järjestysnumero: e rekisteröidä kiinteäksi muinaisjäännökseksi
Kartat: Pk 2123 11 Messukylä, Tampere, Lempäälä, Vuoreksen inventointi, yleiskartta 1:20000
Negatiivit: 124386-124393, 124413-124414
Diat: -
Ympäristö: Rakenteet ovat lähellä Myllyojaa, 100-250 m muistokivestä alajuoksulle päin. Myllyvuori on koillispuolella.
Havainnot: Samalla kohtaa kuin mylly, mutta toisella puolella Myllyojaa, on betoninen nurkka. Nurkka on muuta maastoa korkeammalla, pienellä mäellä. Se on peräisin Kortekankaan huvilasta, joka on siirretty pois. Betoninurkasta parikymmentä metriä kaakkoon on betonirenkaista tehty kaivo. Kortekankaan navetan perustukset (3.30 x 3.60 m) on betoninurkasta noin 120 m kaakkoon. Luonnonkivinen kaivo, joka liittyy navettaan on tästä parinkymmenen m päässä. Kaivo sijaitsee Myllyojasta kaivetun(?), noin 11m pitkän poukaman päässä. Poukama oli tutkimushetkellä täysin kuiva.
Muinaisjäännöksen tiedot:
Muinaisjäännöstyyppi: Perustus, kaivo
Tyypin tarkenne:
Ajoitus: 1900-luku
Sijaintitiedot: GPS : (YKJ) betoninurkka, virhelukema 7, X:27 6817863, Y:3331574, Z:101 betonikaivo, virhelukema 5, X:27 5817828, Y:3331602, Z:101 navetanperustus, virhelukema 9, X:27 6817744, Y:3331653, Z:107 luonnonkivinen kaivo, virhelukema 9, X:27 6917731, Y:3331663, Z:111
Laajuus:
Ehdotus suoja-alueeksi: -
Luokitusehdotus: -
Suojelutoimenpiteet:
Havaintomahdollisuudet:Hyvät
Lähilöytöjä: -

MUSTAVALKONEGATIIVIEN LUETTELO

Negatiivit Pirkanmaan maakuntamuseossa (Tampereen museot)
Kuvat Ulla Tupala

Vuores 2002

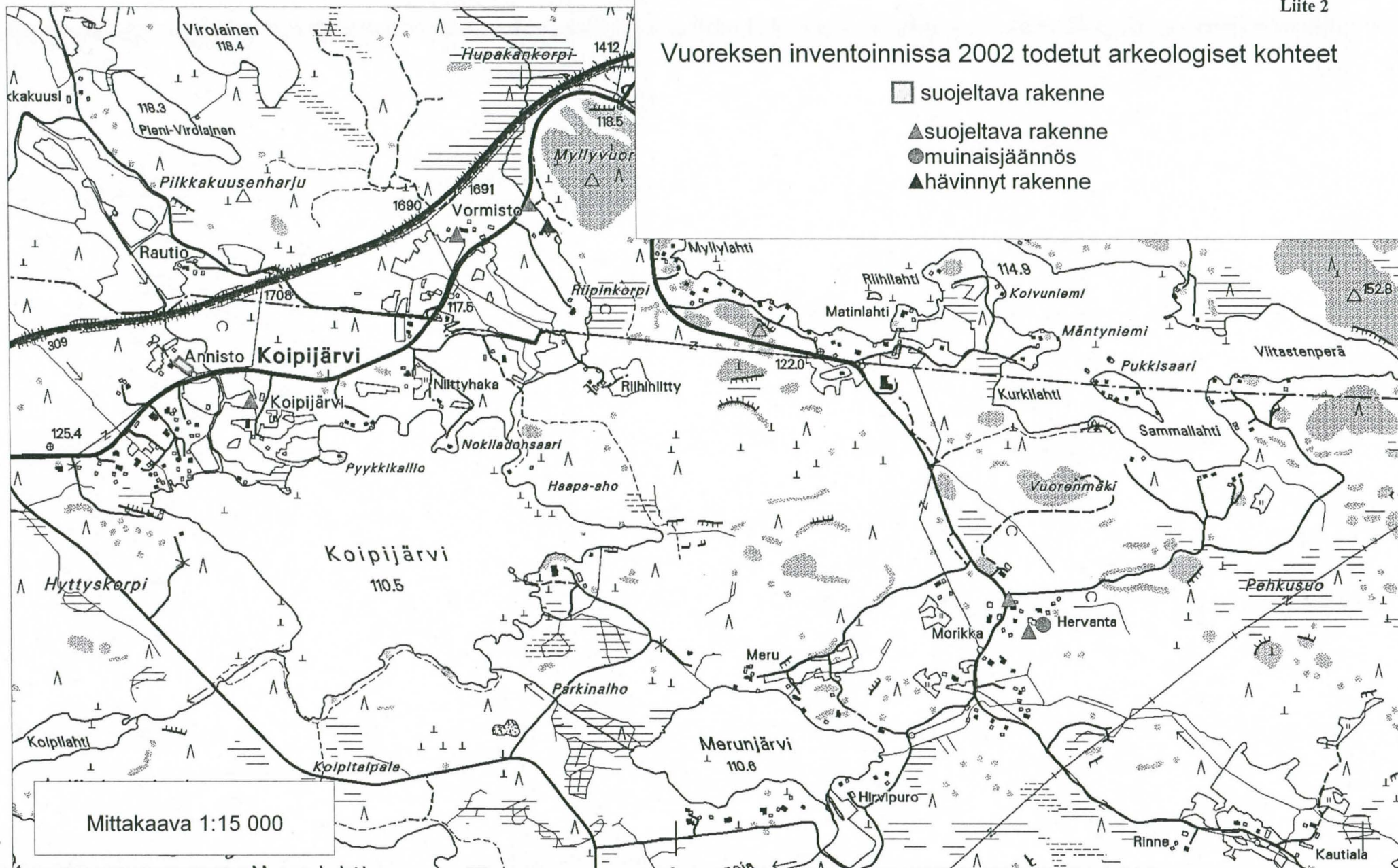
neg.nro kuvan aihe ja kuvaussuunta

- 1 Vormiston muistokivi. Kuvattu Myllyojan suunnalta (E-suunnasta) 28.10.2002
- 2 Vormiston muistokivi. Kuvattu Myllyojan suunnalta (E-suunnasta) 28. 10. 2002
- 3 Vormiston muistokivi. Kuvattu S-suunnasta. 28.10.2002
- 4 Vormiston muistokivi. Kuvattu S-suunnasta 28.10.2002
- 5 Hervanta. Torpan perustuskiviä. Kuvattu W-suunnasta 29.10.2002
- 6 Hervanta. Torpan perustuskiviä. Kuvattu W-suunnasta 29.10.2002
- 7 Hervanta, saunan perustuksia hopeakuusien keskellä. Kuvattu 29.10.2002
- 8 Hervanta, saunan perustuksia hopeakuusien keskellä. Kuvattu 29.10.2002
- 9 Matinlahdentien ja Hervannan taloon johtavan tien risteyksessä oleva kiviaita. Kuvattu NE -suunnasta 29.10.2002
- 10 Matinlahdentien ja Hervannan taloon johtavan tien risteyksessä oleva kiviaita, muovipussin kohdalla on rajapyykki. Kuvattu NE -suunnasta 29.10.2002
- 11 Vormiston myllyn paikka. Myllyn vesiratas on sijainnut kuvan keskikohdan paikkeilla olevan suuren kiven oikealla puolella. Kuvattu E-suunnasta 29.10.2002
- 12 Vormiston myllyn paikka. Myllyn vesiratas on sijainnut ison kiven oikealla puolella. Kuvattu E-suunnasta 29.10.2002
- 13 Vormiston myllyn paikka. Kuvattu NE -suunnasta 29.10.2002
- 14 Vormiston myllyn paikka, taustalla Antti Vormiston pihapiiriä. Kuvattu NE -suunnasta 29.10.2002
- 15 Kortekankaan huvilan betoninurkka. Kuvattu NE -suunnasta 29.10.2002
- 16 Betonirenkainen kaivo. Kuvattu W-suunnasta 29.10.2002

- 17 Betonirenkainen kaivo. Kuvattu W-suunnasta 29.10.2002
- 18 Myllyoja, Kortekankaan navetan perustusten kohdalta kuvattuna. Kuvattu NNW -suunnasta 29.10.2002
- 19 Kortekankaan betoninen navetan perustus. Kuvattu S-suunnasta 29.10.2002
- 20 Navetan lähellä sijainnut luonnonkivinen kaivo. Kuvattu SSE -suunnasta 29.10.2002
- 21 Navetan lähellä sijainnut luonnonkivinen kaivo. Kuvattu SE-suunnasta 29.10.2002
- 22 Navetan lähellä sijainnut luonnonkivinen kaivo. Kuvattu SW -suunnasta 29.10.2002
- 23 Vormisto, navetan seinän paikka kuvattu SW -suunnasta 29.10.2002
- 24 Vormisto, mahdollinen rakennuksen perustus. Kuvattu S-suunnasta 29.10.2002
- 25 Vormisto, mahdollinen rakennuksen perustus. Kuvattu E-suunnasta. 29.10.2002
- 26 Vormisto. Myllyn ylempi kivi Vormiston talon rappusilla. 29.10.2002
- 27 Vormisto. Myllyn ylempi kivi Vormiston talon rappusilla. 29.10.2002
- 28 Annisto, vanhempi luonnonkivinen kaivo. Kuvattu E-suunnasta 30.10.2002
- 29 Annisto, vanhempi luonnonkivinen kaivo. Kuvattu N-suunnasta 30.10.2002
- 30 Annisto. Rakennuksen perustus, jossa liesimäinen rakenne. Kuvattu SE-suunnasta 30.10.2002
- 31 Annisto. Rakennuksen perustus, jossa liesimäinen rakenne. Taustalla nykyinen asuinrakennus. Kuvattu ESE -suunnasta 30.10.2002
- 32 Annisto. Oletettu torpan perustus. Taustalla nykyinen asuinrakennus. Kuvattu E-suunnasta 30.10.2002
- 33 Annisto. Oletettu torpan perustus. Taustalla nykyinen asuinrakennus. Kuvattu NE -suunnasta 30.10.2002
- 34 Annisto. Oletettu torpan perustus. Kuvattu N-suunnasta 30.10.2002
- 35 Annisto, oletetun torpan E-nurkka.30.10.2002
- 36 Annisto, betoninen navetan perustus. Kuvattu W-suunnasta 30.10.2002
- 37 Annisto, uudempi, luonnonkivinen kaivo. Kuvattu SE-suunnasta 30.10.2002
- 38 Anniston asuinmäki. Kuvattu Vanha Hervannantieltä, E-suunnasta 30.10.2002

- 39 Koipijärvi. Mahdollinen riihen liesirakennelma. Kuvattu SW -suunnasta 30.10.2002
- 40 Koipijärvi. Mahdollinen riihen liesirakennelma. Kuvattu SE-suunnasta 30.10.2002
- 41 Vormiston talo. Kuvattu S-suunnasta 30.10.2002
- 42 Kortekankaan navetan lähellä oleva kaivo, kaislojen takana on Myllyoja. Kuvattu NE -suunnasta 30.10.2002.
- 43 Myllyojan alajuoksua kivisen kaivon kohdalta. 30.10.2002

Vuoreksen inventoinnissa 2002 todetut arkeologiset kohteet



TAMPERE, LEMPÄÄLÄ VUOREKSEN INVENTOINTI

Yleiskartta

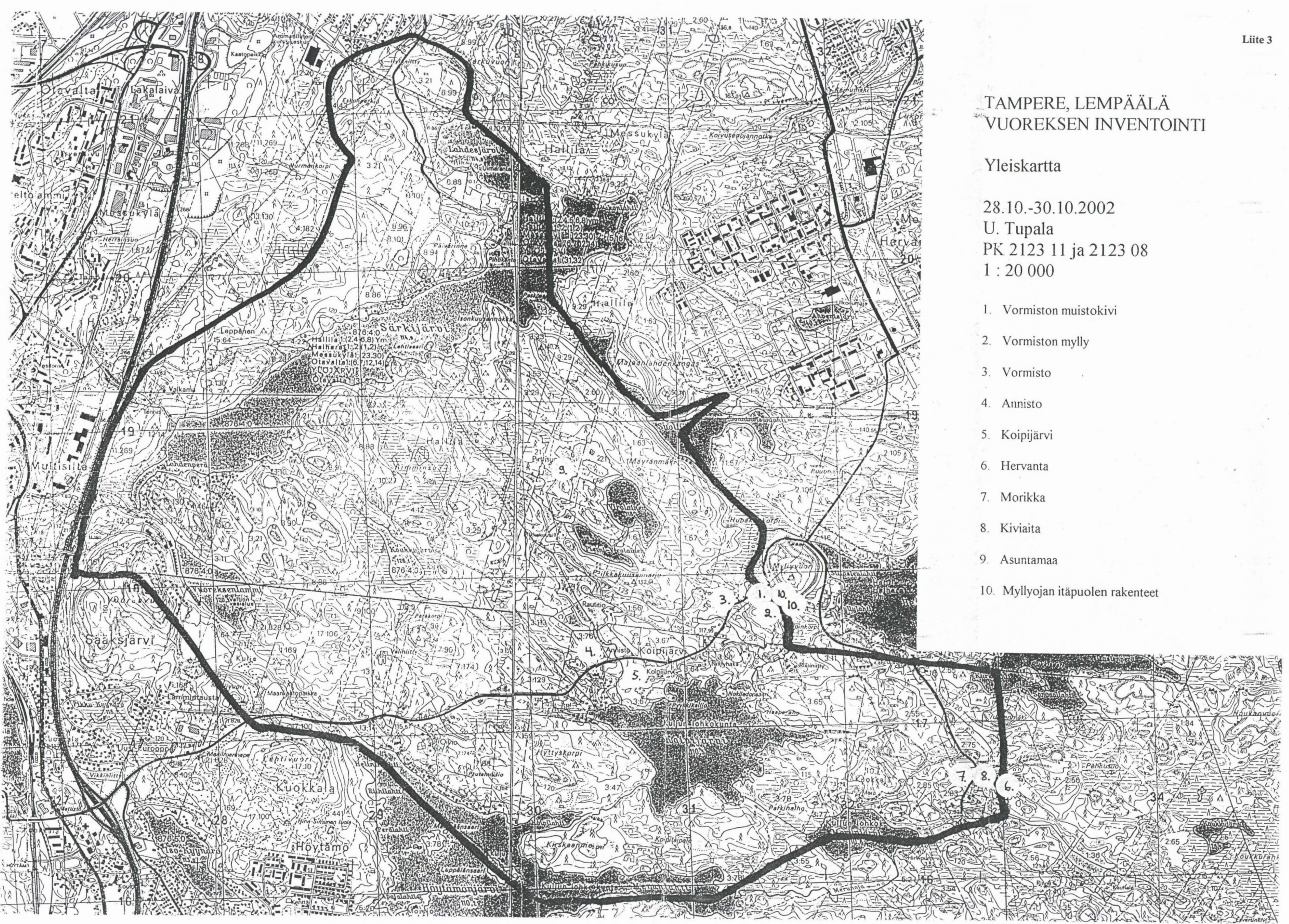
28.10.-30.10.2002

U. Tupala

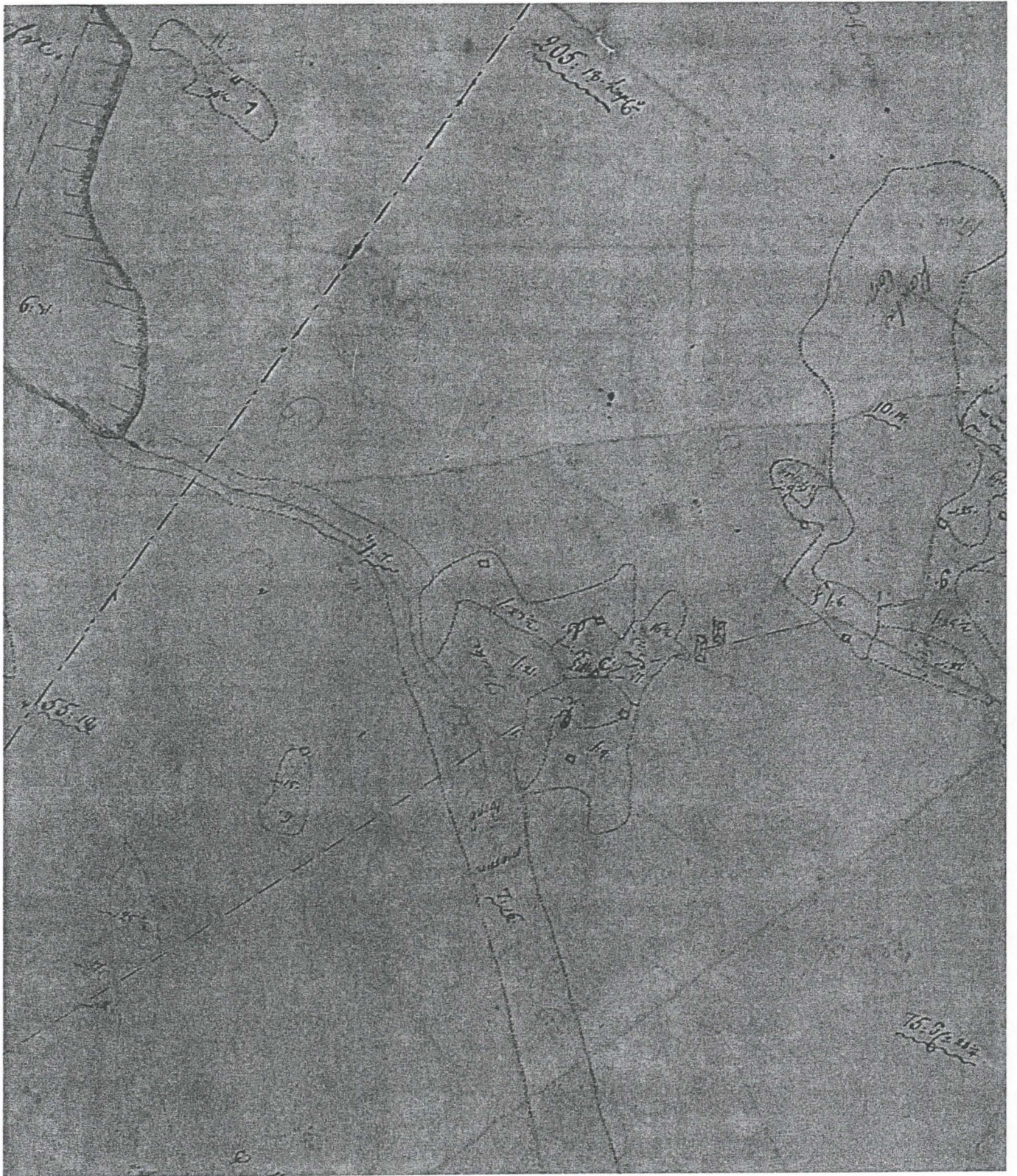
PK 2123 11 ja 2123 08

1 : 20 000

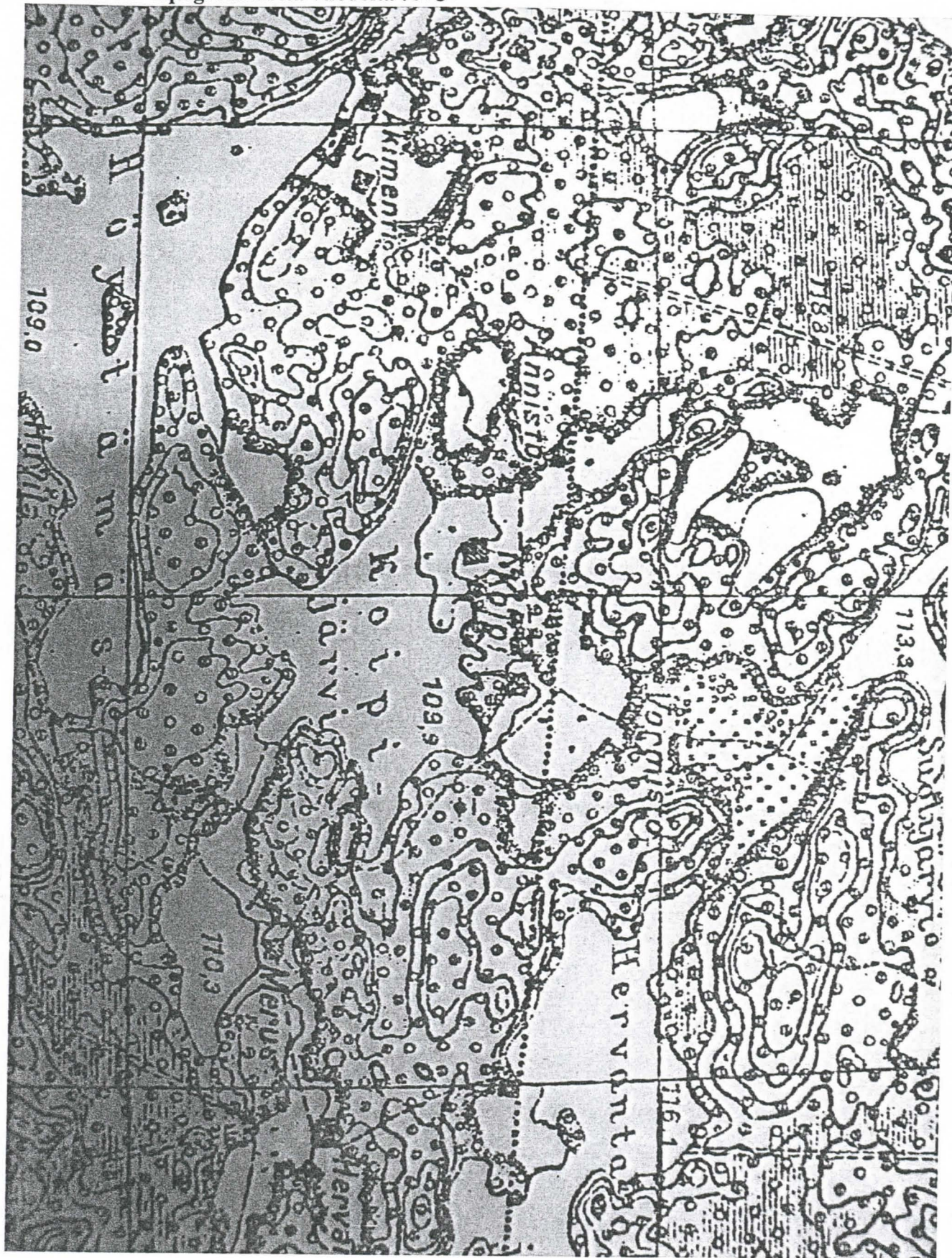
1. Vormiston muistokivi
2. Vormiston mylly
3. Vormisto
4. Annisto
5. Koipijärvi
6. Hervanta
7. Morikka
8. Kiviaita
9. Asuntamaa
10. Myllyojan itäpuolen rakenteet



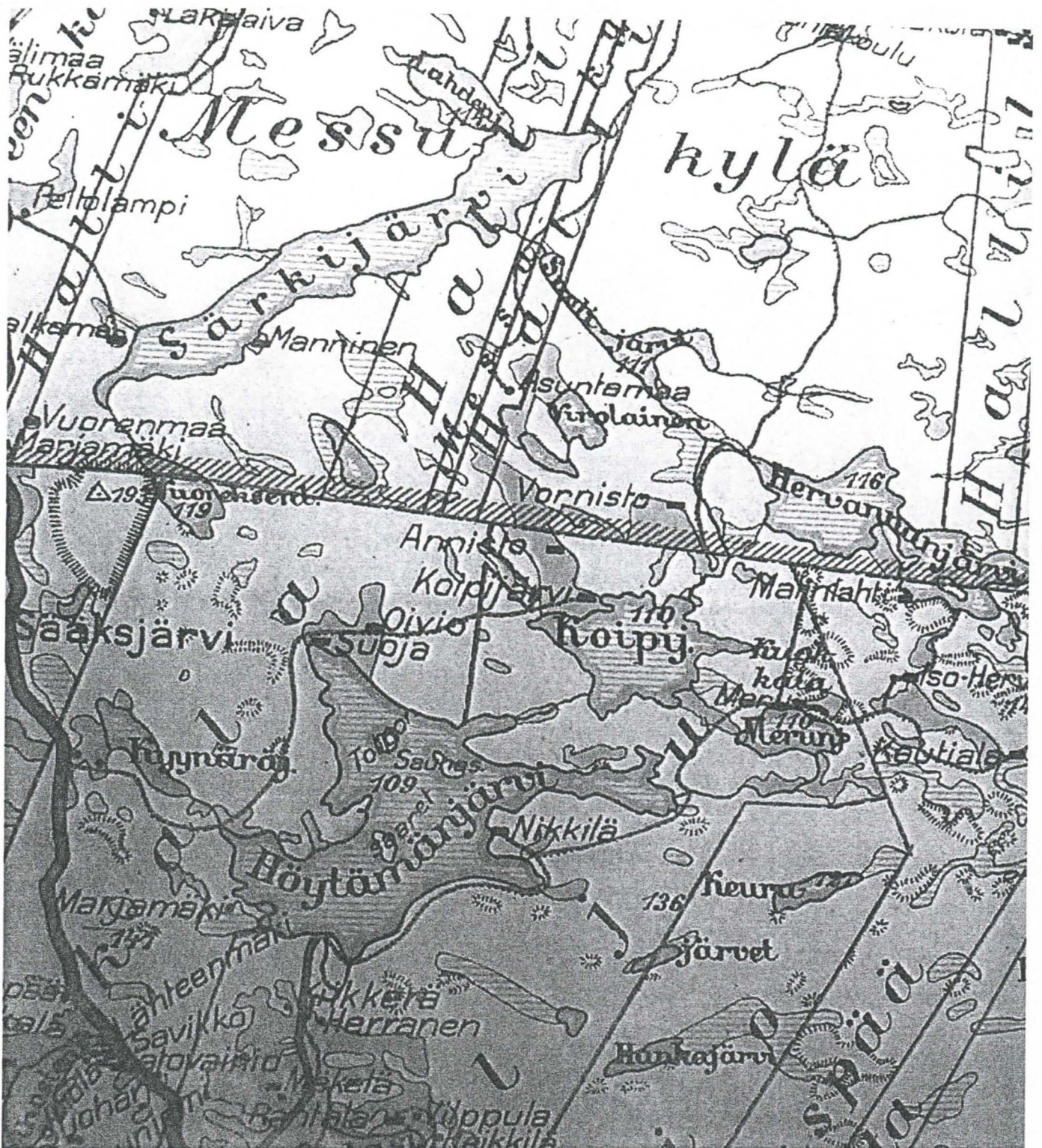




Höytämön-, Koipijärven, Hervantajärven alue
Venäläinen topografikartta vuodelta 1910.

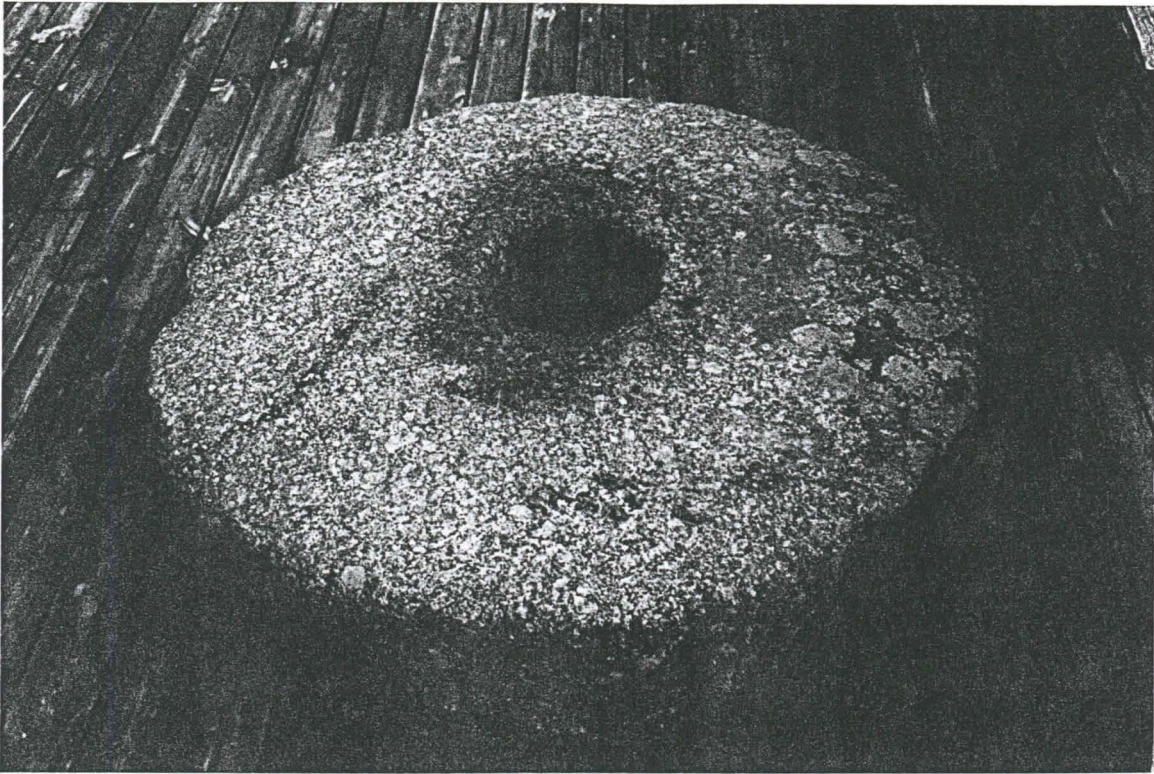


Taloudellinen kartta vuodelta 1922





Vormiston muistokivi



Vormiston myllyyn kuulunut ylempi myllynkivi (ylhällä). Anniston torpan kiviperustus (alhaalla).



Anniston torppaan kuuluneen rakennuksen perustus ja siihen kuuluva tulisijan jäännös.