

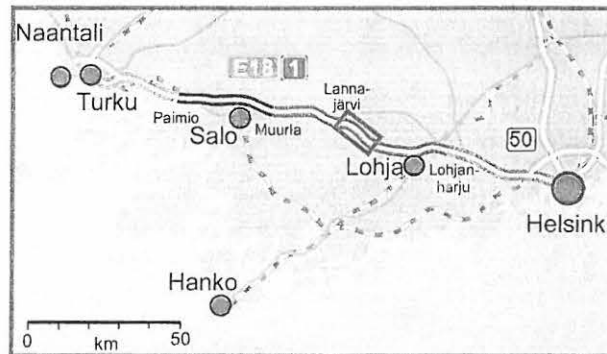
VT 1  
moottoriteliinjauksen inventointi 2002

Lahnajärvi – Oittila  
(Sammatti, Nummi-Pusula, Lohja)

Petro Pesonen

## VT 1 MOOTTORITIELINJAUKSEN INVENTOINTI Lahnajärvi - Oittila (Sammatti, Nummi-Pusula ja Lohja)

*Petro Pesonen 2002*



MUSEOVIRASTO

## TIIVISTELMÄ

VT 1 moottoritienjauksen inventointi välillä Lahnajärvi-Oittila (Sammatti, Nummi-Pusula ja Lohja)

Tutkimuksen suorittaja: Museovirasto, arkeologian osasto

Inventoija: FL Petro Pesonen

Inventoinnin tarkoituksena oli selvittää, jääkö valtatie 1 (E 18) moottoritienjauksen suunnitelma-alueelle muinaisjäänöksiä välillä Lahnajärvi - Oittila, Sammatin ja Nummi-Pusulan kunnissa sekä Lohjan kaupungissa. Tavoitteena oli myös selvittää tutkimustarve rakennustöiden mahdollisesti uhkaamilla muinaisjäänöksillä.

Inventoinnissa tielinjaus ja välittömästi tielinjauksen vieressä olevat alueet tarkastettiin. Ennestään tällä alueella tunnettiin Sammatin Haarjärven mahdollisesti esihistoriallinen linnavuori, Lohjan Pitkämäen pronssikautinen röykkiöalue ja Nummi-Pusulan Raatin historiallisen ajan kylätontti. Uusina kohteina tarkastettiin Näpönsuon kivikautinen asuinpaikka, Sipilän kivikautinen löytöpaikka ja Tervakorven tervahauta Nummi-Pusulassa sekä Sammatin Sampaankorven pronssikautinen röykkiöalue. Mukana on myös kertomus Sipilän talon pelloilta löytyneistä ilmeisesti historiallisen ajan kivi- ja rautaesineistä.

Aivan suoraan tiesuunnitelman alle ei jää yksikään inventoinnissa tarkastetuista kohteista, mutta kahdella kohteella todettu muinaisjäänös on niin lähellä tielinjausta, että niillä täytyy suorittaa ainakin koekaivauksia. Kohteet ovat Nummi-Pusulan Näpönsuon kivikautinen asuinpaikka ja Sipilän kivikautinen löytöpaikka.

Löydöt: KM 33421-33422

Kenttätyöaika: 26.9-28.10.2002 (5 päivää)

Tutkimuskustannukset: Tielaitos, Uudenmaan tiepiiri

Tutkimusraportti: Petro Pesonen 30.11.2002, Museoviraston arkeologian osaston arkisto

## SISÄLLYSLUETTELO

Johdanto .....	1
Inventoinnin tulokset ja jatkotutkimustarve .....	3
Muinais-Raatinjärvi ? .....	4
Yhteenveto .....	6
Kuva- ja negatiiviluettelo .....	7
Diapositiiviluettelo .....	7
Kohdekuvaukset .....	8
Sammatti Haarjärven Linnamäki (historiallisen ajan mahd. linnavuori) .....	8
Sammatti Sampaankorpi (pronssikautisia kiviröykkiöitä) .....	11
Nummi-Pusula Tervakorpi (historiallisen ajan tervahauta) .....	14
Nummi-Pusula Näpönsuo (kivikautinen asuinpaikka) .....	16
Nummi-Pusula Raatin kylätontti (historiallisen ajan kylätontti) .....	20
Nummi-Pusula Sipilä 1 (kivikautinen löytöpaikka) .....	22
Nummi-Pusula Sipilä 2 (historiallisen ajan esineiden löytöpaikka) .....	25
Lohja Pitkämäki (pronssikautisia kiviröykkiöitä) .....	27
Valokuvataulut .....	31

Liite:

Liite I, 1-2: Tiesuunnitelman yleiskartta, johon on merkitty inventointikohteet .....	34
---	----



## JOHDANTO

Inventoinnin tarkoituksena oli selvittää, jääkö valtatie 1 (E 18) moottoritienlinjauksen suunnitelma-alueelle muinaisjäännöksiä välillä Lahnajärvi - Oittila, Sammatin ja Nummi-Pusulän kunnissa sekä Lohjan kaupungissa. Tavoitteena oli myös selvittää tutkimustarve rakennustöiden mahdollisesti uhkaamilla muinaisjäännöksillä.

Tiesuunnitelma on Sammatin ja Nummi-Pusulän kunnissa sekä Lohjan kaupungissa pituudeltaan yhteensä n. 13 km ja se sisältää varsinaisen moottoritienlinjauksen lisäksi Sammatin ja Nummen eritasoliittymät, Hauklammen levähdysalueen, Tervakorven ja Pitkämäen tunnelit, useita tilusliittymiä, läjitysalueita ja juurakkopuhdistamoja. Inventointialueella linjaus alkaa Suomusjärven ja Sammatin kuntien rajalta Lahnajärven itäpuolella. Maisema on kallioista metsämaata lähes koko inventointialueella. Merkittävimpiä poikkeuksia ovat Sammatissa Hämjoen laakso ja Nummi-Pusulassa Raatin laakso. Lisäksi tielinjaus menee parin pienemmän jokilaakson halki.

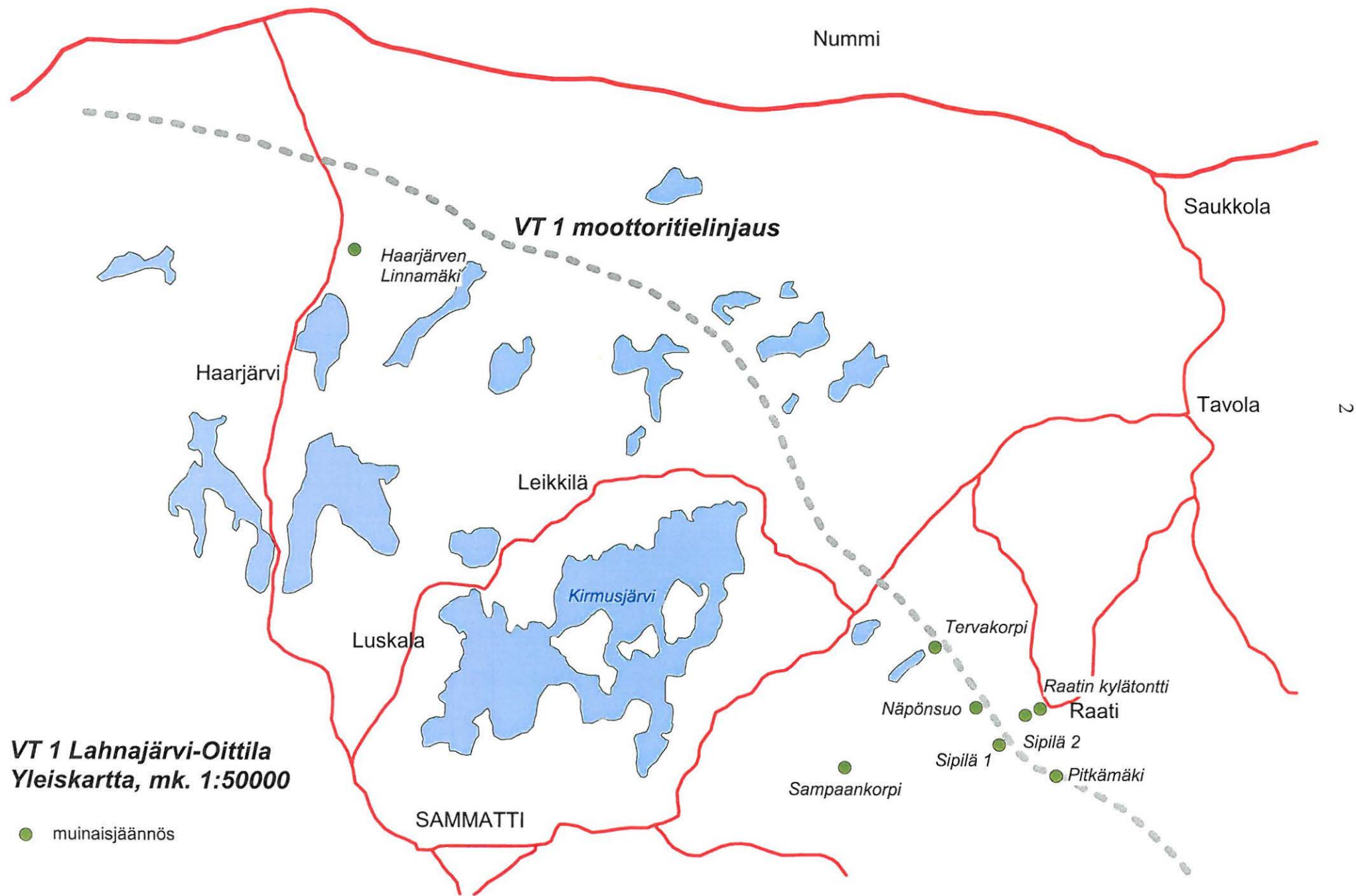
Inventointialueen rajasin koskemaan itse rakennettavien väylien ja läjitysalueiden alle jäävien alueiden lisäksi myös välittömästi linjauksen läheisyydessä olevia peltoja ja metsäalueita. Lyhyen ajan ja huonon sään vuoksi koko linjausta ei voitu kävellä läpi, mutta etukäteen otollisimmiksi arvioidut seudut tutkittiin. Pisin lähes kokonaan käymätön alue jäi Hämjoen laakson ja Sammatintien välille. Inventointia tehtiin 26.9 - 28.10 välisenä aikana, jolloin inventoitiin myös VT 1:n Lohjan kaupungin alueella olevan tiesuunnitelman alue välillä Oittila - Lempola. Yhteensä molempiin inventointeihin käytettiin 14 maastopäivää. Sää ei suosinut inventointia, sillä aluksi oli hyvin kuivaa jolloin pelloilla ei nähnyt mitään ja sen jälkeen maahan satoi lumikerros, joka ei sulanut viikkoon. Välillä oli muutaman päivän sateinen jakso, jonka ansiosta peltoalueiden tarkastelu onnistui paremmin kuin aiemmin, mutta lopussa satoi taas lunta. Inventointimenetelmänä oli pelloilla pintapoiminta, metsäalueilla pintahavainnointi ja koekuopitus.

Suunnitelma-alueelta tunnettiin entuudestaan Pitkämäen pronssikautinen hautaröykkiökohde Lohjalla sekä Raatin historiallisen ajan kylätontti Nummi-Pusulassa ja alueen läheisyydestä Sammatin Haarjärven Linnamäki, jota on pidetty mahdollisena esihistoriallisena linnavuorena. Nämä kohteet tarkastettiin ja lisäksi alueelta löytyi ennestään tuntematon kivikautinen asuinpaikka, kvartsilöytöpaikka ja tervahauta Nummi-Pusulasta sekä yleisöilmoituksen perusteella mahdollinen pronssikautinen röykkiökohde Sammatista.

Helsingissä 30.11.2002



Petro Pesonen, FL



**VT 1 Lahnajärvi-Oittila**  
**Yleiskartta, mk. 1:50000**

● muinaisjäänös

## INVENTOINNIN TULOKSET JA JATKOTUTKIMUSTARVE

Inventoinnissa tarkastettiin kahdeksan muinaisjäännekseksi luokiteltavaa kohdetta, jotka sijaitsevat tielinjalla tai sen läheisyydessä. Kohteet on merkitty oheiseen yleiskarttaan. Kustakin kohteesta on erillinen raporttinsa tässä inventointikertomuksessa.

Kohteet lueteltuna lännessä itään, Lahnajärveltä Oittilaan:

1. SAMMATTI Haarjärven Linnamäki  
mahdollisesti esihistoriallinen linnavuori
2. SAMMATTI Sampaankorpi  
pronssikautisia hautaröykkiöitä 2 kpl
3. NUMMI-PUSULA Tervakorpi  
historiallisen ajan tervahauta
4. NUMMI-PUSULA Näpönsuo  
kivikautinen asuinpaikka
5. NUMMI-PUSULA Raatin kylätontti  
historiallisen ajan kylätontti
6. NUMMI-PUSULA Sipilä 1  
kivikautinen löytöpaikka
7. NUMMI-PUSULA Sipilä 2  
historiallisen ajan esineiden löytöpaikka
8. LOHJA Pitkämäki  
pronssikautisia hautaröykkiöitä 3 kpl ja kivivalli

Inventoinnissa pyrittiin muinaisjäänneiden etsimisen lisäksi myös määrittelemään muinaisjäänneiden rajoja ja samalla arvioimaan jatkotutkimustarvetta eli arkeologisia kaivauksia. Inventoinnissa tarkastetuista kohteista kolme, Näpönsuon kivikautinen asuinpaikka ja Sipilä 1:n kivikautinen löytöpaikka Nummi-Pusulassa sekä Pitkämäen pronssikautinen röykkiöalue Lohjalla ovat tiesuunnitelman välittömässä läheisyydessä.

Näpönsuon kivikautinen asuinpaikka on hyvin lähellä tiesuunnitelma-aluetta. Pohjoisemmalla löytöalueelta on tiealueen rajalle matkaa vain kymmenisen metriä ja itse tulevalle tiellekin vain n. 20 metriä. Pohjoisemman löytöalueen rajaamiseksi on tehtävä koekaivauksia sekä pellolla että varsinkin metsäalueella ja mikäli asuinpaikkaa on jäämässä tiealueen alle, on tämä tutkittava tasokaivauksin. Eteläisempää löytöaluetta tiesuunnitelma ei uhkaa

Sipilän löytöpaikalta on vain kaksi kvartsi-iskosta. Pohjoisemman iskoksen/kvartsikimpaleen löytöpaikalta on tien suoja-alueen rajalle vain 20 m ja tiealueen rajalle 45 m. Löydöt viittaavat kivikautiseen asuinpaikkaan lähistöllä, joten paikalla on syytä suorittaa koekaivaus, joka kattaa myös metsäalueen löytöpaikan luoteispuolella. Tänne tulee itse moottoritelinjaus sekä Raatinjoen

ylittävän sillan itäpäätä.

Lohjan Pitkämäen röykkiöalue on täsmälleen tielinjalla, mutta koska tie menee tällä kohdalla tunnelissa, ei tien rakentamisen pitäisi uhata muinaisjäännöstä. Tien rakentamisessa röykkiöt tulee kuitenkin ottaa huomioon rauhoitettuna muinaisjäännöksenä.

## MUINAIS-RAATINJÄRVI ?

Inventoinnin aikana huomio kiinnittyi Raatinjoen laaksoon ja sen reunaman muinaisjäännöksiin. Itse laakso on erittäin tasainen pohjaltaan, kuin vanha järven pohja. Laakson pohjalla olevien peltojen pinta oli hyvin turpeikas, sekin kuivuneen järven piirre. Sammatin Koiviston kivikautinen asuinpaikka sijaitsee ns. Koivistonniityn pohjoislaidalla, joka on Raatinlaaksosta hieman lounaaseen. Täällä Sakari Pälsi kävi tarkastusmatkalla v. 1915 ja Julius Ailio teki siellä kaivauksia vuotta myöhemmin. Pälsi oli sitä mieltä, että Koivistonniityllä (ja siten myös Raatinlaaksossa) on esihistoriallisena aikana voinut olla järvi, koska niityllä oli vielä 1800-luvun lopussa pidetty ruuhta, jota käytettiin keväisin kalastettaessa Myllyjoen ja Valkerpyynjoen (Raatinjoki) yhtymäkohtaan muodostuneessa tulvalammikossa. Lisäksi maasta oli löydetty katiskan jäännöksiä. Tasanko on hänen mukaansa kuivunut vasta alempana joella tehtyjen koskenperkausten jälkeen kunnolliseksi viljelyspelloksi.<sup>1</sup>

Ailion mukaan Koivistonniityllä ei ole voinut koskaan olla järveä, koska salpaavaa kynnystä ei ole alapuolella, Lohjanjärvellä päin. Lisäksi tasangolla ei ole tulvahietaa ja turvettakin on vain puolen metrin kerros. Sen sijaan tasanko on hänen mukaansa kyllä ollut merenlahtena silloin kun meri oli tasangon pintaa korkeammalla.<sup>2</sup> Sittemmin saman laakson reunamilta on löytynyt myös Lankin asuinpaikka, jonka tarkasta sijainnista ei tosin ole täyttä varmuutta.<sup>3</sup> Sekä Koiviston että Nummi-Pusulan Näpönsuon asuinpaikan korkeus on n. 42-45 m mpy.

Asuinpaikat ovat voineet olla asuttuna aikaisintaan n. 7000 eKr., jolloin Ancylyus-järven korkeus seudulla oli 45 m mpy. Todennäköisesti ne olivat kuitenkin asuttuna siinä vaiheessa, kun Litorinameren korkeus oli n. 42,5 m mpy eli n. 6000 eKr. Varhaiseen ajoitukseen viittaavat myös Koiviston asuinpaikan mesoliittiset esinemuodot. Jos Koivistonniityllä kuitenkin on ollut Pälsin ehdottama järvivaihe merivaiheen jälkeen, saattavat asuinpaikat olla pitkäikäisempiäkin. Järvivaihe

---

<sup>1</sup> Sakari Pälsi 1915: Koiviston kivikautinen asuinpaikka Sammatin Myllykylässä. Tarkastuskertomus Museoviraston arkeologian osaston arkistossa.

<sup>2</sup> Julius Ailio 1916: Kaivaus Koiviston kivikautisella asuinpaikalla Sammatin Myllykylässä. Kaivauskertomus Museoviraston arkeologian osaston arkistossa.

<sup>3</sup> Ville Luho 1948. Museoviraston arkeologian osaston arkistossa on kaksi Luhon inventointiin Sammatissa liittyvää yleiskarttaa, joissa Lanki on merkitty, mutta itse kertomus puuttuu.



# "Muinais-Raatinjärvi"


Mk. 1:50 000


Pohjana käytetty digitaalista rasterikartta-aineistoa


PK:t 2023 10 SAMMATTI ja 2023 11 NUMMI

0 1 2 km



 nykyiset vesistöt

 "Muinais-Raatinjärvi" piirretty 42,5 m mpy korkeuskäyrän mukaisesti

 kiviröykkiökohte

 esihistoriallinen asuinpaikka

N

karttapohjoinen



selittäisi hyvin myös Pitkämäen ja Sampaankorven pronssikautiset kiviröykkiöt, sillä voisi ajatella järvilaakson olleen houkuttelevampi pronssikautisillekin asukkaille kuin pelkkä jokilaakso. On tietenkin täysin mahdollista, että tähän on riittänyt jokilaaksokin. Järvivaiheen vaatima kynnys olisi mahdollisesti voinut sijaita Karstunjoen varrella Koskenkorvan tienoilla. Karstunjoen suulla on purkautumisdeltaksi sopiva hiekkainen Joenpellon alue. Ajatus on kuitenkin täysin hypoteettinen eikä sitä ole pohdittu karttojen katsomista enempää. Oheiseen karttaan on joka tapauksessa hahmoteltu "Muinais-Raatinjärvi" ja sen rannan muinaisjäännökset. Yhtä hyvin tilalle voi ajatella mesoliittisen vuonomaisen lahden, josta on päässyt merenlahtena olleelle Lohjanjärvelle Karstunjoen paikalla olleen kapean salmen kautta.

## YHTEENVETO

Inventoinnin tarkoituksena oli tutkia, onko VT 1:n tulevan moottoritelinjauksen suunnitelma-alueella muinaisjäännöksiä välillä Lahnajärvi - Oittila, Sammatin ja Nummi-Pusulan kunnissa sekä Lohjan kaupungissa. Tavoitteena oli myös selvittää tutkimustarve tietöiden mahdollisesti uhkaamalla muinaisjäännöksillä. Ennen inventointia suunnitelma-alueelta tai sen läheisyydestä tunnettiin Sammatin Haarjärven linnamäki, Lohjan Pitkämäen pronssikautinen hautaröykkiöalue sekä Nummi-Pusulan Raatin historiallisen ajan kylätontti.

Inventoinnissa nämä ennestään tunnetut kohteet tarkastettiin. Uusina kohteina inventoinnissa ovat Nummi-Pusulan Näpönsuon kivikautinen asuinpaikka, Nummi-Pusulan Sipilän kivikautiset ja historiallisen ajan löytöpaikat, Nummi-Pusulan Tervakorven tervahauta sekä yleisöilmoituksen perusteella tarkastettu Sammatin Sampaankorven pronssikautinen hautaröykkiöalue.

Tiesuunnitelmien välittömässä läheisyydessä on inventointialueella Nummi-Pusulan Näpönsuon kivikautinen asuinpaikka ja Sipilä 1:n kivikautinen löytöpaikka. Lohjan Pitkämäen röykkiöalueen alle louhitaan moottoritietä varten tunneli. Ennen tien rakentamista kaivaustutkimukset ovat tarpeen Näpönsuon kivikautisella asuinpaikalla sekä Sipilä 1:n kivikautisella löytöpaikalla.

## NEGATIIVI- JA KUVALUETTELO

Kuvannut Petro Pesonen 2002

<i>Kuva</i>	<i>Neg.nro</i>	<i>Paikka</i>	<i>Aihe</i>	<i>Pvm</i>
	124434	Sammatti Hämjoki	Hämjoen laaksoa, E-W.	8.10.2002
4	124435	Nummi-Pusula Sipilä 2	Sipilän talon luota löydetty kiviesine.	9.10.2002
5	124436	Nummi-Pusula Sipilä 2	Sipilän pelloilta löydetty keihäänkärki.	9.10.2002
6	124437	Nummi-Pusula Sipilä 2	Sipilän pelloilta löydetty kirveenterä.	9.10.2002
7	124438	Nummi-Pusula Sipilä 2	Sipilän pelloilta löydetty telso.	9.10.2002
9	124439	Lohja Pitkämäki	Kiviröykkiöt kallion laella (1/3), NE-SW.	9.10.2002
	124440	Lohja Pitkämäki	Kiviröykkiöt kallion laella (2/3), NE-SW.	9.10.2002
9	124441	Lohja Pitkämäki	Kiviröykkiöt kallion laella (3/3), NE-SW.	9.10.2002
8	124442	Lohja Pitkämäki	Pitkämäen "kaupunki", E-W.	9.10.2002
3	124443	Nummi-Pusula Näpönsuo	Kivikautinen asuinpaikka pellon reuna-alueella (1/2), SE-NW.	9.10.2002
3	124444	Nummi-Pusula Näpönsuo	Kivikautinen asuinpaikka pellon reuna-alueella (2/2), SE-NW.	9.10.2002
2	124445	Nummi-Pusula Näpönsuo	Kivikautinen asuinpaikka pellolla, S-N.	9.10.2002
1	124446	Sammatti Sampaankorpi	Kiviröykkiöitä lumisella kalliolla, W-E.	22.10.2002

## DIAPOSITIIVILUETTELO

Kuvannut Petro Pesonen 2002

<i>Dianro</i>	<i>Paikka</i>	<i>Aihe</i>	<i>Pvm</i>
49757	Sammatti Hämjoki	Hämjoen laaksoa, E-W.	8.10.2002
49758	Sammatti Haarjärven Linnamäki	Kiviä rivissä kallion laella, S-N.	22.10.2002
49759	Sammatti Haarjärven Linnamäki	Hämjoen laaksoa Linnamäeltä kuvattuna, SE-NW.	22.10.2002
49760	Sammatti Sampaankorpi	Kiviröykkiöitä lumisella kalliolla, W-E.	22.10.2002
49761	Sammatti Sampaankorpi	Kiviröykkiöitä lumisella kalliolla, W-E.	22.10.2002
49762	Nummi-Pusula Näpönsuo	Kivikautinen asuinpaikka pellon reuna-alueella, SE-NW.	9.10.2002
49763	Nummi-Pusula Näpönsuo	Kivikautinen asuinpaikka pellolla, S-N.	9.10.2002
49764	Nummi-Pusula Sipilä 2	Sipilän talon luota löydetty kiviesine.	9.10.2002
49765	Nummi-Pusula Sipilä 2	Sipilän pelloilta löydetty keihäänkärki.	9.10.2002
49766	Nummi-Pusula Sipilä 2	Sipilän pelloilta löydetty kirveenterä.	9.10.2002
49767	Nummi-Pusula Sipilä 2	Sipilän pelloilta löydetty telso.	9.10.2002
49768	Lohja Pitkämäki	Kiviröykkiöt kallion laella, NE-SW.	9.10.2002
49769	Lohja Pitkämäki	Pitkämäen "kaupunki", E-W.	9.10.2002
49770	Lohja Pitkämäki	Jäätikköä lokakuussa Pitkämäellä.	9.10.2002

MAHDOLLINEN LINNAVUORI, historiallinen aika  
- rauhoitusluokka 2

Haarjärven pohjoispuolella oleva kalliomäki, jolla ei ole nähtävissä selviä puolustus- tms. rakennelmia. Maisemallisesti kaunis paikka, josta on näköala Hämjoen laaksoon.

### *Sijainti*

*Peruskartta:* 2023 08 LAHNAJÄRVI  
*Peruskoordinaatit:* x= 6695 32-60, y= 2489 86 - 2490 05, z= 80-115 m mpy  
*Yhtenäiskoordinaatit:* p= 6699 54-82, i= 3324 38-56, z= 80-115 m mpy  
*Etäisyystieto:* Sammatin kirkosta 5,6 km pohjoiseen  
*Alue tai rekisterikylä:* Haarjärvi (401)

### *Kiinteistöt*

737-401-18-10  
737-401-18-19  
737-401-18-20  
737-401-18-22  
737-401-18-27  
737-401-18-28  
737-401-18-33  
737-401-18-34

### *Tutkimukset*

**1888** - Hjalmar Appelgren, tarkastus. Tarkastuskertomusta ei ole säilynyt, mutta Appelgren mainitsee kirjassaan "Suomen muinaislinnat" (SMYA XII) Haarjärven Linnamäen. Kuvaus on seuraava: "Sammatin kirkolta ½ penink. pohjoiseen on Haarjärvi, jonka pohjoispuolella on lähes 40 met:n korkuinen Linnamäki. Tämän länsi eli lounaspuolella nähdään isonlaisia kiviä rivissä, joka kuitenkin valliksi on liian epäselvä. - Haarjärven ja Leikkilän kylien välissä sanottiin korpimaassa olevan yläne nimeltä Vartiomäki, joka myös viittaa sotaiseen tarkoitukseen." Appelgren on käynyt piirtämässä Linnamäellä.

**2002** - Petro Pesonen, inventointi (VT 1 Lahnajärvi-Oittila). Kävin tarkastamassa Linnamäen lumisena päivänä 22.10. Nousin vain mäen luoteiskulmalle, josta on komea näköala Hämjoen laaksoon luoteessa. Täällä oli joitakin isompia kiviä kalliotasanteella ikään kuin rivissä, mutta niitäkään ei voi pitää minkäänlaisena vallituksena.

### *Löydöt*

-

### *Tiesuunnitelman aiheuttamat toimenpiteet:*

Kohde ei sijaitse tiesuunnitelma-alueella. Lähimmillään moottoritielinjaukselle on Linnamäeltä matkaa 600 m ja maantien 104 uuden linjauksen aiheuttamat tietyöt ovat lähimmillään 200 m päässä mäeltä.

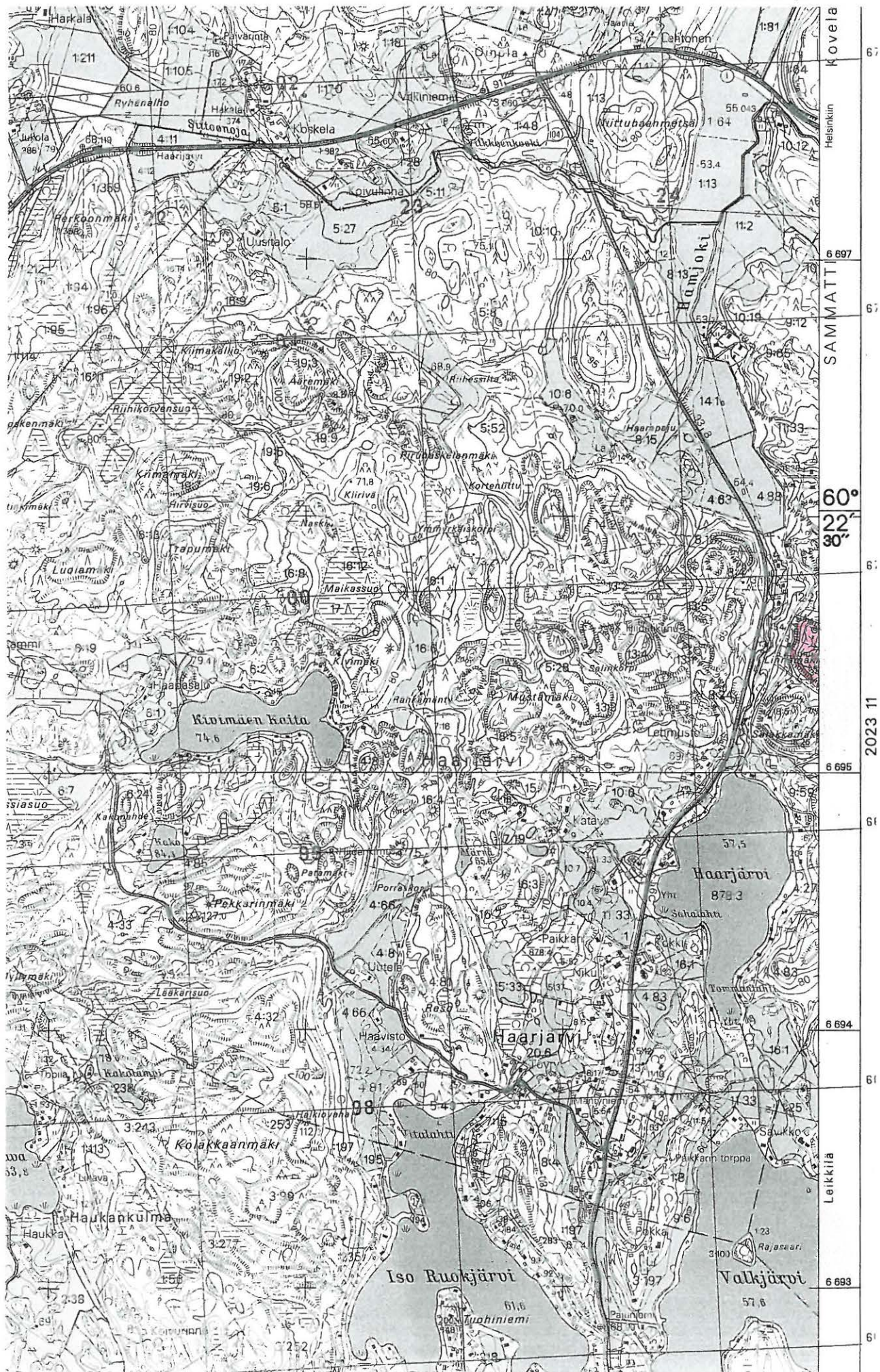


***Kertomuksen liitteet:***

- Kartat: peruskarttaote 1:20000
- Negatiivit:
- Diat: 49758-49759



Sammatti Haarjärven Linnamäki. Peruskarttaote 1:20000 (PK 2023 08 LAHNAJÄRVI).





**Sammatti****Sampaankorpi**

1000 00 0021

KIVIRÖYKKIÖITÄ, pronssikausi  
- rauhoitusluokka 1

Kaksi matalaa kiviröykkiötä Raatinjoen laakson pohjoispuolella, kallioisella mäellä. Samanlaisia kuin Nummi-Pusulan Pitkämäen röykkiöt.

**Sijainti**

*Peruskartta:* 2023 11 NUMMI  
*Peruskoordinaatit:* x= 6690 503, y= 2495 018, z= 100-105 m mpy (GPS-mittaus)  
*Yhtenäiskoordinaatit:* p= 6694 50, i= 3329 30, z= 100-105 m mpy  
*Etäisyystieto:* Sammatin kirkosta 4,7 km itäkoilliseen  
*Alue tai rekisterikylä:* Myllykylä (409)

**Kiinteistöt**

737-409-2-42  
737-409-3-59  
737-409-3-60

**Tutkimukset**

**2002** - Petro Pesonen, inventointi (VT 1 Lahnajärvi-Oittila). Kävin tarkastamassa Sampaankorven röykkiöt lumisena syyspäivänä 22.10.2002 Tenho Ulmasen (p. 040-7205578) ilmoituksen perusteella. Hän oli joitakin vuosia sitten nähnyt kiviröykkiöt sienestysretkellään. Paikka sijaitsee Raatinjoen laakson pohjoispuolella, metsäisellä kallioalueella Heponiemen talosta 660 m koilliseen ja Lankin talosta 380 m pohjoisluoteeseen, n. 440 m Nummi-Pusulan ja Sammatin kuntien rajasta idässä. N. 660 m röykkiöistä kaakkoon on Lankin kivikautinen asuinpaikka, jonka sijaintia tosin ei ole v. 1945 jälkeen tarkastettu.

Paikalla on kaksi matalaa kiviröykkiötä toisiaan lähellä, mäen itään suuntautuvalla tasanteella, ei laaksoon näkyvällä kalliolla vaan pienellä kallionyppylällä, hieman ympäristöään korkeammalla. Paikalla kasvaa nuorta sekametsää, isomman röykkiön "kraaterissakin" kasvaa koivuja ja pari kuusta. Isompi röykkiöistä on halkaisijaltaan n. 5-6 metriä, keskusta on kuopalla ilmeisesti kaivelun tuloksena ja pengottuja kiviä on viskattu ympäristöön. Aivan vieressä on pienempi kiviröykkiö, jonka keskusta on niin ikään kaiveltu. Röykkiöiden kivet ovat tasakokoisia, pyöreitä, halkaisijaltaan n. 15-40 cm. Röykkiöiden muotoa oli lumipeitteen takia vaikea hahmottaa, mutta ainakaan isompi ei ole säännöllisen pyöreä. Röykkiöiden lähellä, hieman itään päin, on samanlaisista kivistä koottu rajamerkki. Kartalta onkin nähtävissä tämä kolmen tilan raja.

Olemukseltaan, sijainniltaan ja rakennustavaltaan Sampaankorven röykkiöt ovat täydellisiä vastineita vanhastaan tunnetuille Nummi-Pusulan Pitkämäen röykkiöille Raatinjoen laakson etelärannalla, Sampaankorven kivikasoista 5,2 km itään. Molempien kohdalla on ilman tarkempia tutkimuksia syytä epäillä myös luonnontyön mahdollisuutta, sillä röykkiöt ovat voineet muodostua myös pirunpeltoja kaivelemalla. Toisaalta Raatinjoen laakso on saattanut olla järvenä esihistoriallisena aikana, joten pronssikautisen asutus laakson reunamilla on mahdollista.

**Löydöt**

-

***Tiesuunnitelman aiheuttamat toimenpiteet:***

Kohde ei sijaitse tiesuunnitelma-alueella. Lähimmillään moottoritienjaukselle on röykkiöltä matkaa 1,5 km.

***Kertomuksen liitteet:***

- Kartat: peruskarttaote 1:20000
- Negatiivit: 124446
- Diat: 49760-49761



## Nummi-Pusula Tervakorpi

---

TERVAHAUTA, historiallinen aika  
- rauhoitusluokka 2/3

Yksittäinen tervahauta Raatinjoen laakson pohjoispuolella, Tervakorvessa.

### *Sijainti*

*Peruskartta:* 2023 11 NUMMI  
*Peruskoordinaatit:* x= 6691 714, y= 2495 883, z= 97,5 m mpy (GPS-mittaus)  
*Yhtenäiskoordinaatit:* p= 6695 68, i= 3330 22, z= 97,5 m mpy  
*Etäisyystieto:* Nummen kirkosta 7 km eteläkaakkoon  
*Alue tai rekisterikylä:* Raati (446)

### *Kiinteistöt*

540-446-11-0 Sipilä, om. Pietilä Jaakko August (Raatintie 280, 09430 Saukkola),  
Pakkasmaa-Pietilä Kirsi Tuija (Raatintie 280, 09430 Saukkola)

### *Tutkimukset*

**2002** - Petro Pesonen, inventointi (VT 1 Lahnajärvi-Oittila). Tarkastin tervahaudan 10.10.2002. Olin saanut jo aiemmin tietää raatilaiselta Tuija Pakkasmaa-Pietilältä, että alueella on tervahautoja. Löysin vain yhden, mutta on mahdollista että Tervakorvessa on niitä enemmänkin. Tarkastusta haittasi maan lumipeite. Tarkastettu tervahauta on halkaisijaltaan noin seitsemän metriä ja se sijaitsee Tervakorventieltä pienelle hiekkakuopalle erkanevan tien varrella, sen länsipuolella. Tervahaudan ympärillä oli havaittavissa hieman vallia ja metsäautotien hiekkapinta oli tällä kohdalla nokinen ja tumma. Tervakorpi on hiekkakangasta, jolla kasvaa enimmäkseen mäntyä ja kuusta, maan pinta on hyvin "kuoppainen".

### *Löydöt*

-

### *Tiesuunnitelman aiheuttamat toimenpiteet:*

Kohde ei sijaitse aivan tiesuunnitelma-alueella. Lähimmillään moottoritelinjaukselle on tervahaudalta vain hieman alle 200 metriä. Juuri tällä kohdalla on kuitenkin Tervakorven tunneli, joten itse tielinja ei ole jäännöksen uhkana. Tervahautaa tulee kuitenkin varoa rakennustöiden aikana, jos Tervakorventietä käytetään kulkuun rakennustyömaalle.

### *Kertomuksen liitteet:*

- Kartat: peruskarttaote 1:20000
- Negatiivit:
- Diat:





**Nummi-Pusula****Näpönsuo**

1000 00 0022

ASUINPAIKKA, kivikausi  
- rauhoitusluokka 2

Asuinpaikka sijaitsee Raatinjoen laakson pohjoisrannalla, kaakkoon laskevalla peltorinteellä. Paikalta on löytynyt kvartsi-iskoksia.

**Sijainti**

*Peruskartta:* 2023 11 NUMMI  
*Peruskoordinaatit:* x= 6691 103-209, y= 2496 262-310, z= n. 42-52m mpy (GPS-mittaus)  
*Yhtenäiskoordinaatit:* p= 6695 043-147, y= 3330 570-622, z= n. 42-52 m mpy (GPS-mittaus)  
*Etäisyystieto:* Nummen kirkosta n. 7,7 km eteläkaakkoon  
*Alue tai rekisterikylä:* Raati (446)

**Kiinteistöt**

540-446-1-17 Pakanen, om. Pakkasmaa Kari Antero (Raatintie 270, 09430 Saukkola)  
540-446-6-10 Kemppilä, om. Rämö Lempi ja Tauno kp., Rämö Sauli Henry (Hansakallionpolku 4 O, 02780 Espoo)

**Tutkimukset**

**2002** - Petro Pesonen, inventointi (VT 1 Lahnajärvi-Oittila). Asuinpaikka löytyi inventoinnin yhteydessä 9.10.2002. Tarkastin paikan vielä uudestaan 14.10.2002. Asuinpaikka sijaitsee Raatinjoen laakson pohjoispuolella, kaakkoon suuntautuvalla rinteellä. Asuinpaikkalöydöt (kvartsi-iskoksia) on kerätty hiesusaviselta peltotörmältä, kahdelta hieman erilliseltä löytöalueelta, joista pohjoisempi löytöalue on n. 45 mmpy korkeudella (x= 6691 191-209, y= 2496 300-310) lähellä metsänrajaa ja eteläisempi löytöalue n. 42 m mpy korkeudella (x= 6691 103-111, y= 2496 262-290), pellon reunalla sijaitsevasta ladosta n. 30 m etelään kahden eri tilan peltosaralla. Syysviljalle kylvetty pelto oli ensimmäisellä tarkastuskerralla osittain luminen, mutta toisella kerralla lumet olivat sulaneet, joten olosuhteet olivat suhteellisen hyvät. ? 51-  
= 45-

Asuinpaikan pohjoispuolella metsämaasto hieman jyrkkenee, mutta on mahdollista että muinaisjään-  
nös jatkuu siellä.

**Löydöt**

KM 33421: 1-2 kvartsi-iskoksia 10 kpl

**Tiesuunnitelman aiheuttamat toimenpiteet:**

Kohde on hyvin lähellä tiesuunnitelma-aluetta. Pohjoisemmalla löytöalueelta on tiealueen rajalle matkaa vain kymmenisen metriä ja itse tulevalle tiellekin vain n. 20 metriä. Pohjoisemmän löytöalueen rajaamiseksi on tehtävä koekaivauksia sekä pellolla että varsinkin metsäalueella ja mikäli asuinpaikkaa on jäämassä tiealueen alle, on tämä tutkittava tasokaivauksin. Eteläisempää löytöaluetta tiesuunnitelma ei uhkaa.



***Kertomuksen liitteet:***

- Kartat: peruskarttaote 1:20000, yleiskartta 1:2000
- Negatiivit: 124443-124445
- Diat: 49762-49763





# NUMMI-PUSULA NÄPÖNSUO

Kivikautinen asuinpaikka  
Mk. 1:2000

Pohjakarttana käytetty  
Tiesuunnitelmap karttaa  
PLV 99600-101000  
(VT 1 Lahnajärvi-Oittila)



kivikautinen asuinpaikka



kvartsi-iskoksia

0 40 80 m



876:1

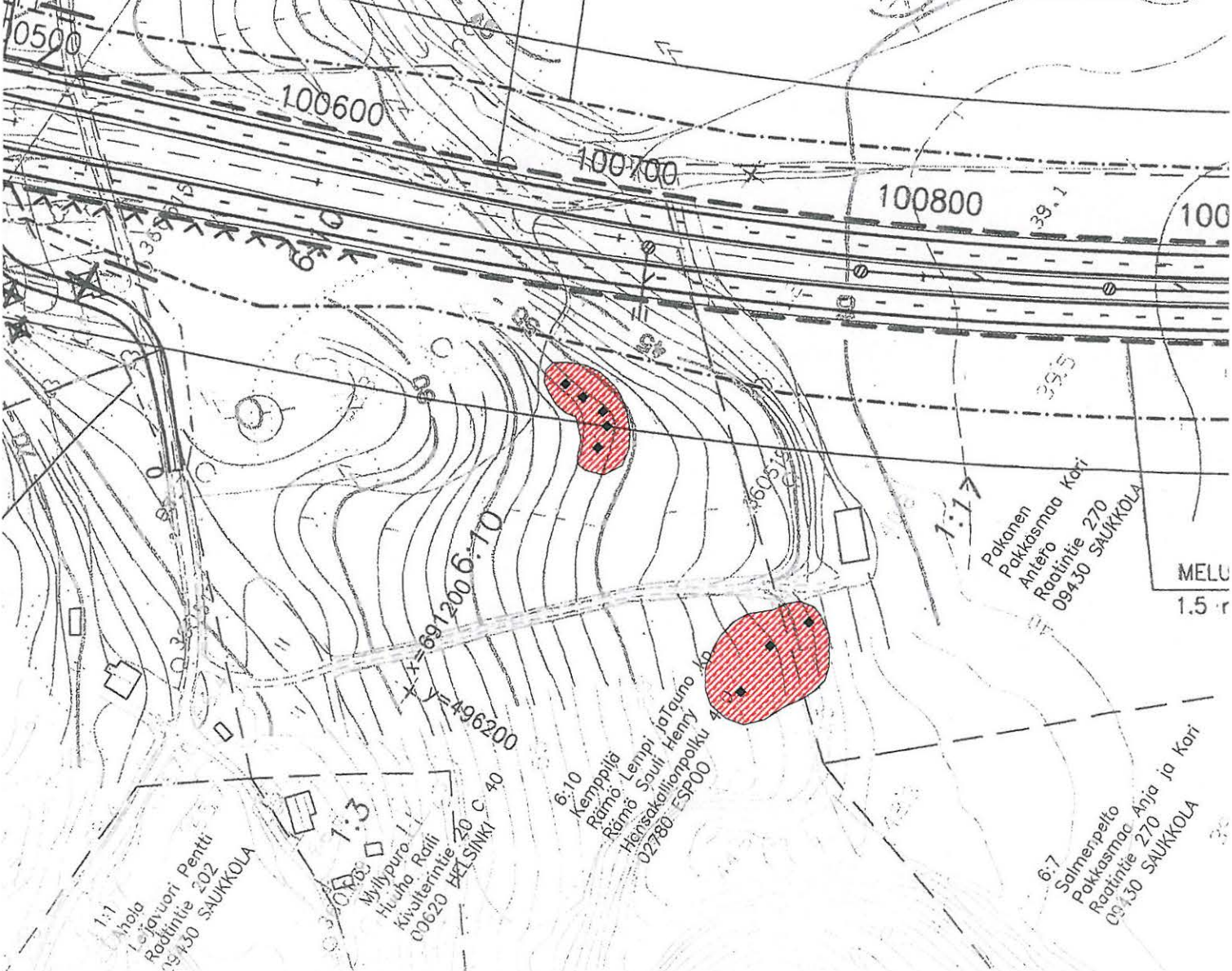
Liitännäisalue

TL 3 § 2 mom 2 ja 5 kohta

Tunnelin pesuvesien  
keräilyallas

MELUKAIDE, korkeus  
1.5 m tien pinnasta

Tiealueen raja



MELU  
1.5 r

KYLÄTONTTI, historiallinen aika  
- rauhoitusluokka ?

Kylätontti lienee sijainnut nykyisen Sipilän tilan kohdalla olevalla kumpareella. Kylän vanhimmat talot periytyvät ainakin 1500-luvulta saakka.

### *Sijainti*

*Peruskartta:* 2023 11 NUMMI  
*Peruskoordinaatit:* x= 6691 20, y= 2496 97, z= n. 50-53 m mpy (Sipilän päärakennus)  
*Yhtenäiskoordinaatit:* p= 6695 11, i= 3331 27, z= n. 50-53 m mpy  
*Etäisyystieto:* Nummen kirkosta 7,8 km eteläkaakkoon  
*Alue tai rekisterikylä:* Raati (446)

### *Kiinteistöt*

540-446-1-17 Pakanen, om. Pakkasmaa Kari Antero (Raatintie 270, 09430 Saukkola)  
540-446-11-0 Sipilä, om. Pietilä Jaakko August (Raatintie 280, 09430 Saukkola),  
Pakkasmaa-Pietilä Kirsi Tuija (Raatintie 280, 09430 Saukkola)

### *Tutkimukset*

**2002** - Petro Pesonen, inventointi (VT 1 Lahnajärvi-Oittila). En varsinaisesti tarkastanut Sipilän talon pihatantereita. Tiehallinnon tiesuunnitelmaselostuksessa mainitaan, että "Raatin kylämaisema on maakunnallisesti arvokas kulttuurimaisemakokonaisuus, jonka vanhimmat tilat periytyvät ainakin 1500-luvulta saakka. Maiseman piirteet ovat pääosin olleet nykyisen kaltaiset jo 1700-luvulla, jolloin kylän kolme kantatilaa ja niiden torpat ovat sijainneet nykyisillä paikoillaan. Keskiaikainen kylätontti on selvityksissä paikannettu nykyisen Sipilän tilan kohdalla olevalle kumpareelle." V. 1776-1805 Kuninkaan kartastossa (Kepsu & Alanen 1989) Raatin kylän rakennukset on merkitty Sipilän talon kohdalle ja Sipilää vastapäätä laakson toisella puolella olevalle kumpareelle.

### *Löydöt*

-

### *Tiesuunnitelman aiheuttamat toimenpiteet:*

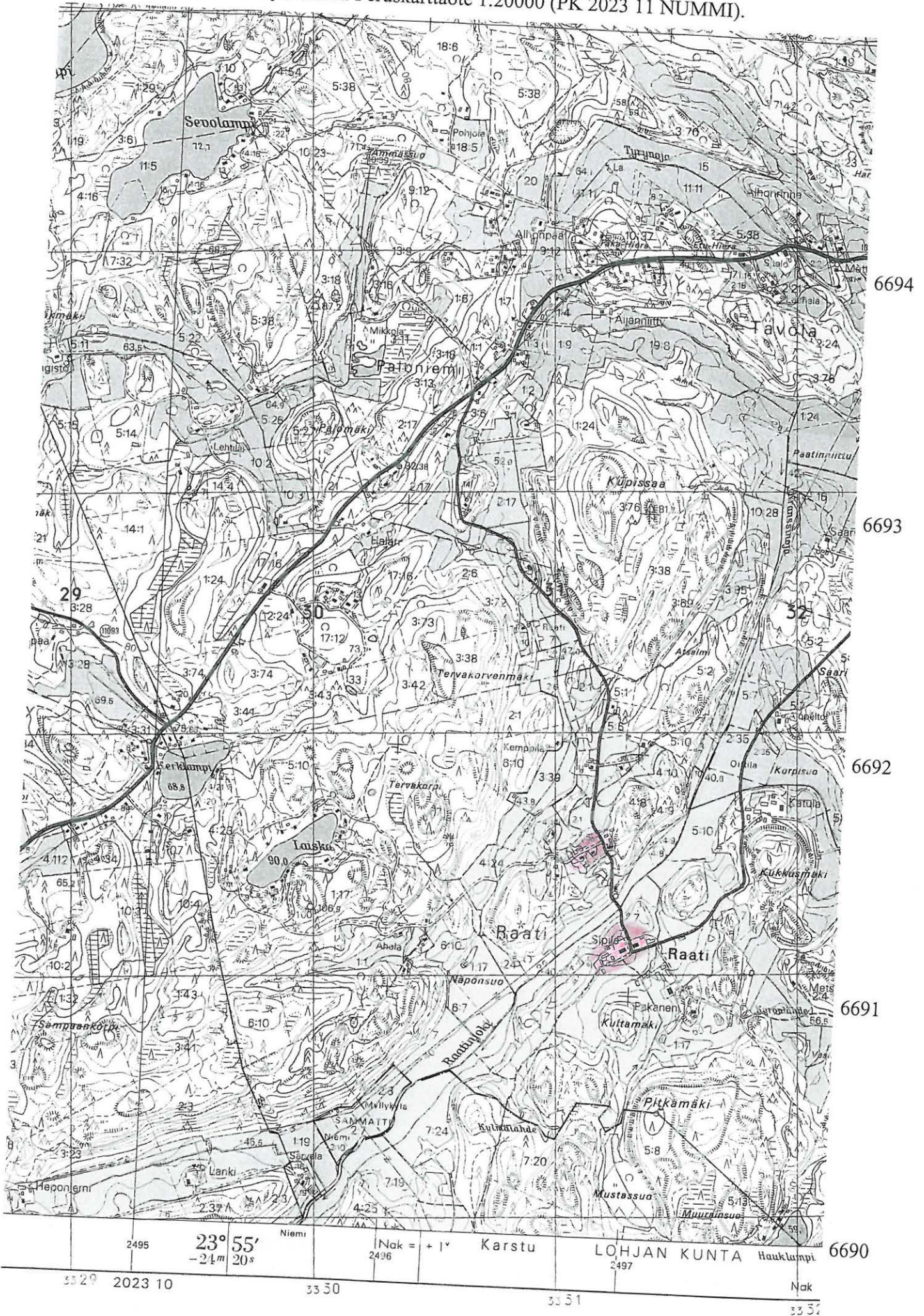
Raatin kylätontti ei ole jäämässä tiesuunnitelma-alueelle, mutta maisemallisesti arvokas kokonaisuus tulee kärsimään laakson ylittävästä moottoritiesillasta.

### *Kertomuksen liitteet:*

- Kartat: peruskarttaote 1:20000
- Negatiivit:
- Diat:



21  
 Nummi-Pusula Raatin kylätontti. Peruskarttaote 1:20000 (PK 2023 11 NUMMI).





**Nummi-Pusula****Sipilä 1**

100 00 147-1

LÖYTÖPAIKKA, kivikausi

- rauhoitusluokka 2/3 *Peruskartta*

Kvartsi-iskosten löytöpaikka Raatinjoen laakson itärannalla, Sipilän päärakennuksesta 560-600 m lounaaseen peltotörmän päällä.

**Sijainti**

*Peruskartta:* 2023 11 NUMMI  
*Peruskoordinaatit:* x= 6690 737-758, y= 2496 547-578, z= n. 50-52 m mpy (GPS-mittaus)  
*Yhtenäiskoordinaatit:* p= 6694 665-685, i= 3330 838-870, z= n. 50-52 m mpy (GPS-mittaus)  
*Etäisyystieto:* Nummen kirkosta 8,1 km eteläkaakkoon  
*Alue tai rekisterikylä:* Raati (446)

**Kiinteistöt**

540-446-11-0 Sipilä, om. Pietilä Jaakko August (Raatintie 280, 09430 Saukkola),  
 Pakkasmaa-Pietilä Kirsi Tuija (Raatintie 280, 09430 Saukkola)

**Tutkimukset**

**2002** - Petro Pesonen, inventointi (VT 1 Lahnajärvi-Oittila). Sipilän pelloilta, n. 560-600 m päärakennuksesta lounaaseen löytyi muutama kvartsi-iskos inventoinnin yhteydessä 14. ja 29.10.2002. Iskokset olivat toisistaan n. 30 m päässä, jyrkähkön peltotörmän päällä, n. 7-8 metriä laakson yläpuolella. Löytöpaikka on kohdalla, jossa peltoa on tehty törmältä alas Raatinjokeen asti, peltoaukon yläpuolella. Pohjoisessa metsänrajaan on matkaa n. 40 metriä. Pohjoisemman iskoksen löytöpaikan koordinaatit ovat x= 6690 758, y= 2496 578 ja eteläisemmän löytöpaikan x= 6690 737, y= 2496 547. Pohjoisemmalta löytöpaikalta löytyi suuren kvartsikimpaleen lisäksi liitupiipun pesän palanen (KM 33422: 1-2) ja eteläisemmältä löytyi kvartsi-iskos sekä siitä lohjennut pienempi murunen (KM 33422: 3). Tarkastusolosuhteet olivat suhteellisen hyvät jälkimmäisellä tarkastuskerralla, mutta ensimmäisellä erittäin huonot lumen vuoksi.

**Löydöt**

KM 33422: 1-3 kvartsikimpale, kvartsi-iskoksia 2 kpl, liitupiipun katkelma

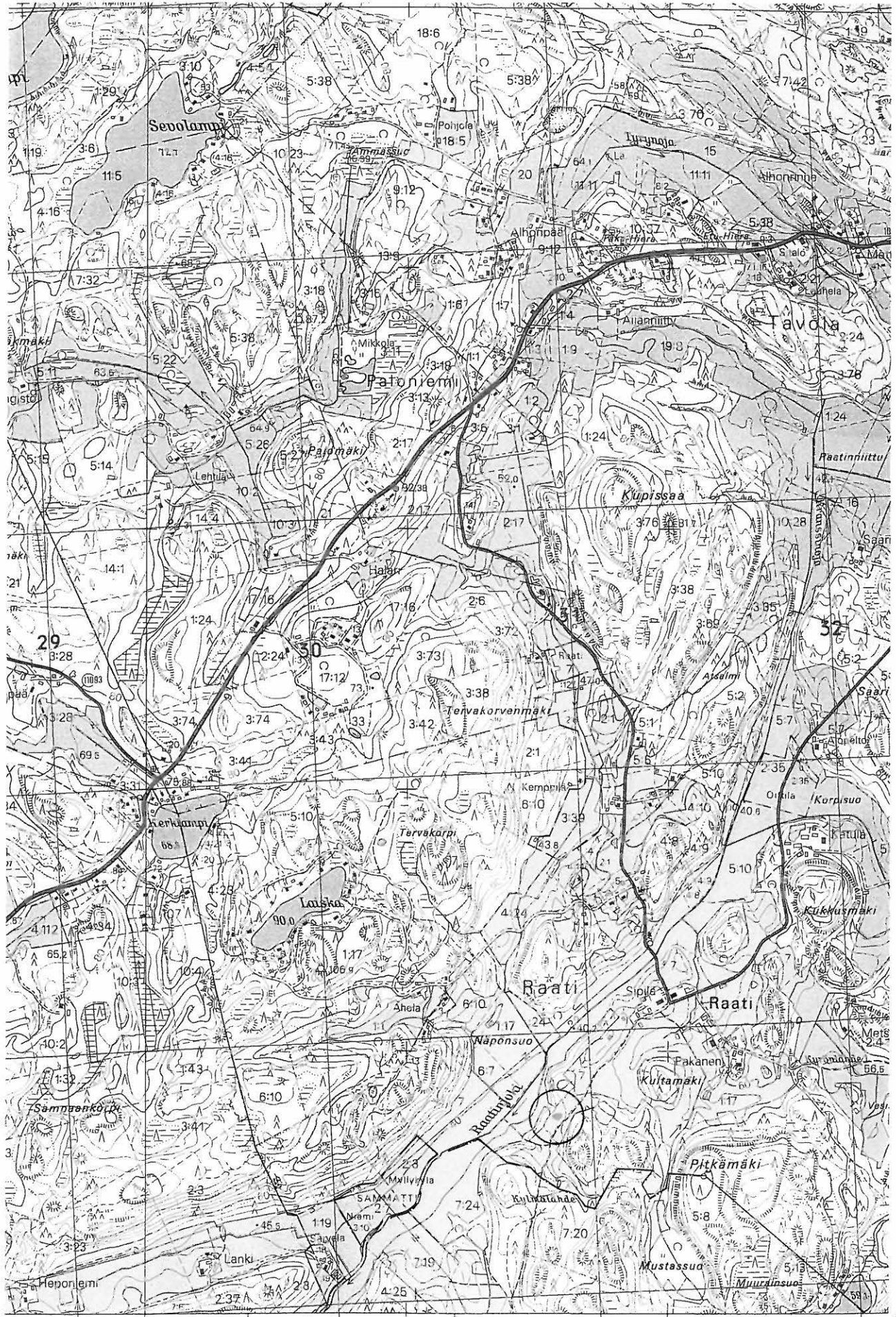
**Tiesuunnitelman aiheuttamat toimenpiteet:**

Pohjoisemman iskoksen/kvartsikimpaleen löytöpaikalta on tien suoja-alueen rajalle vain 20 m ja tiealueen rajalle 45 m. Löydöt viittaavat kivikautiseen asuinpaikkaan lähistöllä, joten paikalla on syytä suorittaa koekaivaus, joka kattaa myös metsäalueen löytöpaikan luoteispuolella. Tänne tulee itse moottoritelinjaus sekä Raatinjoen ylittävän sillan itäpää.

**Kertomuksen liitteet:**

- Kartat: peruskarttaote 1:20000, yleiskartta 1:2000
- Negatiivit:
- Diat:

Nummi-Pusula Sipilä 1. Peruskarttaote 1:20000 (PK 2023 11 NUMMI).



6694

6693

6692

6691

6690

2495	23° 55' 20"	Niemi	Nak = +1'	Karstu	LOHJAN KUNTA	Hauklampi	2497
33 29	2023 10	33 50		33 31		33 32	



**NUMMI-PUSULA SIPILÄ 1**

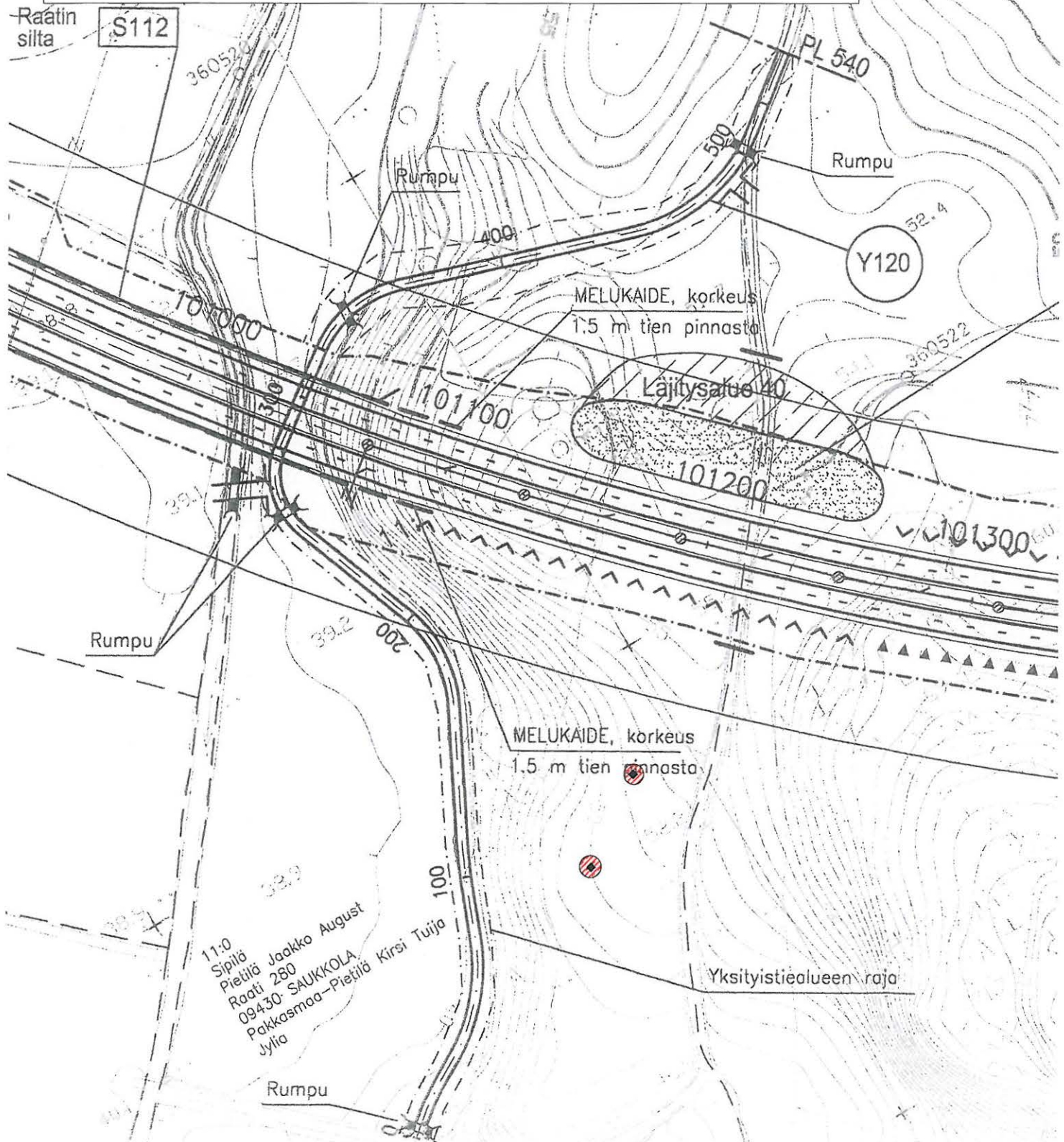
Kivikautinen löytöpaikka  
Mk. 1:2000

Pohjakarttana käytetty  
Tiesuunnitelmakarttaa  
PLV 99600-101000  
(VT 1 Lahnajärvi-Oittila)



kvartsilöytöpaikka

0 40 80 m





## Nummi-Pusula      Sipilä 2

---

LÖYTÖPAIKKA, historiallinen aika  
- rauhoitusluokka ?

Rautainen keihäänkärki, kirveen terä ja telso sekä kivinen riipus ovat löytyneet Sipilän tilan pelloilta.

### *Sijainti*

*Peruskartta:* 2023 11 NUMMI  
*Peruskoordinaatit:* x= 6691 20, y= 2496 97, z= n. 50-53 m mpy (Sipilän päärakennus)  
*Yhtenäiskoordinaatit:* p=6695 11, i= 3331 27, z= n. 50-53 m mpy  
*Etäisyystieto:* Nummen kirkosta 7,8 km eteläkaakkoon  
*Alue tai rekisterikylä:* Raati (446)

### *Kiinteistöt*

540-446-11-0      Sipilä, om. Pietilä Jaakko August (Raatintie 280, 09430 Saukkola),  
Pakkasmaa-Pietilä, Kirsi Tuija (Raatintie 280, 09430 Saukkola)

### *Tutkimukset*

**2002** - Petro Pesonen, inventointi (VT 1 Lahnajärvi-Oittila). Kävin tarkastamassa Sipilän tilan peltoja Nummi-Pusulassa 9.10.2002. Tässä yhteydessä keskustelin talon emännän Tuija Pakkasmaa-Pietilän kanssa (os. Raatintie 280, 09430 Saukkola), joka kertoi talon pelloilta löytyneistä esineistä. Näistä kivinen riipus oli löytynyt pihatöissä talon takapihalta vuosia sitten - löytäjänä Pakkasmaa-Pietilän isä. Esine on kiilleliusketta tai muuta vastaavaa kivilajia ja siinä on ikään kuin taltan terä, mutta terä on viisto eikä suora. Esine on n. 5 cm pitkä ja alle 1 cm paksu. Muualta pelloilta oli kerätty rautaesineitä, joiden tarkemmasta löytöpaikasta ei ole tietoa. Esineet ovat rautainen keihäänkärki, putkikirveen terä ja telson/jäähakun terä. Otin kaikista esineistä valokuvan.

### *Löydöt*

Kivinen riipus, rautainen keihäänkärki, rautainen putkikirveen terä, rautainen telson/jäähakun terä - Tuija Pakkasmaa-Pietilän hallussa

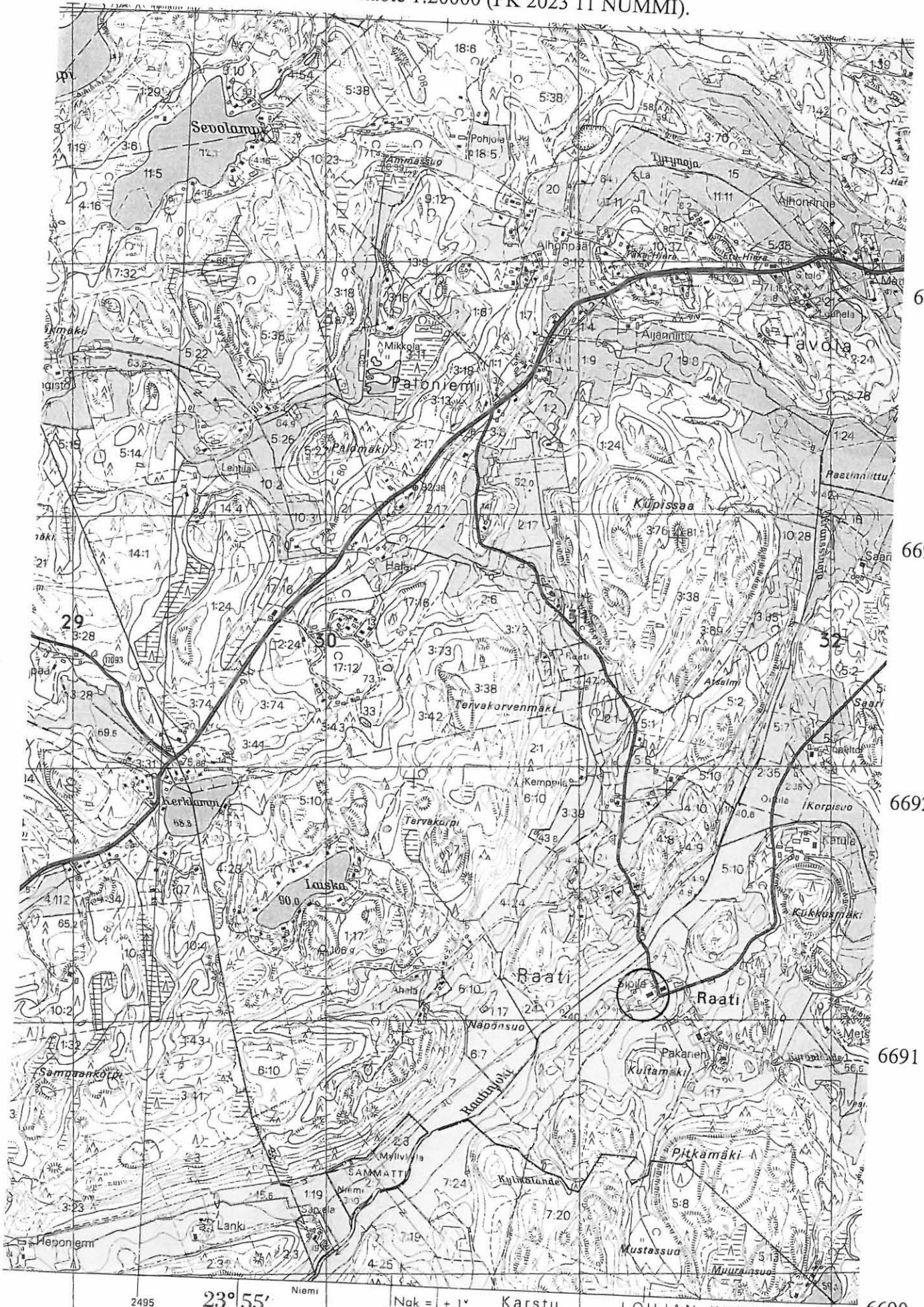
### *Tiesuunnitelman aiheuttamat toimenpiteet:*

Esineiden tarkemmasta löytöpaikasta ei (kiviriipusta) lukuun ottamatta ole tarkempaa tietoa, joten niillä ei ole vaikutusta tiesuunnitelman kannalta. Rautaesineet voivat olla myöhäisesihistoriallisia tai historialliselta ajalta. Ne liittyvät Raatin kylän vanhaan asutukseen ja kylätonttiin.

### *Kertomuksen liitteet:*

- Kartat: peruskarttaote 1:20000  
- Negatiivit: 124435-124438  
- Diat: 49764-49767

Nummi-Pusula Sipilä 2. Peruskarttaote 1:20000 (PK 2023 11 NUMMI).



6694

6693

6692

6691

6690

2495 23° 55' -24m 20s

Nak = +1\* Karstu

LOHJAN KUNTA Haukalampi

33 29 2023 10

33 30

33 31

Nak 33 34

**Lohja****Pitkämäki**

540 01 018 0

KIVIRÖYKKIÖITÄ, pronssikausi  
- rauhoitusluokka 1

Kiviröykkiöt sijaitsevat Pitkämäen korkeimmalla kohdalla, vajaan sadan metrin päässä mäen länsilaidan jyrkänteestä, Lohjan ja Nummi-Pusulän rajalla. Paikalla on havaittu kolme röykkiötä sekä kaksi kivivallia.

**Sijainti**

*Peruskartta:* 2023 11 NUMMI  
*Peruskoordinaatit:* x= 6690 509-516, y= 2497 155-157, z= n. 100-105 m mpy (GPS-mittaus)  
*Yhtenäiskoordinaatit:* p=6694 40, i= 3331 43, z= n. 100-105 m mpy  
*Etäisyystieto:* Lohjan kirkosta n. 10,5 km luoteeseen  
*Alue tai rekisterikylä:* Karstu (413)

**Kiinteistöt**

444-413-5-8 Härkäinmäki, om. Koski Jukka (Hauklampi 118, 08480 Karstu)

**Tutkimukset**

**1926** - Uuno Suominen, inventointi. Laviämäellä, Lohjan ja Nummen pitäjien rajalla on kiviroukkio, noin 1 m:n korkuinen, mitat: N-S: 20 m ja O-W: 11m. Kokoonpantu pienistä, miehennostannaisista kivistä; roukkion ympärillä kasvaa kanervikkoa ja pieniä lehtipuita, myöskin itse roukkiossa. Osa roukkiosta on Karstun Sepän maalla, osa kuuluu Nummen pitäjän Raadin kylään. Suoritin pari koekaivausta, toisen roukkion reunassa ja toisen keskellä, jonne työmiehet aikaisemmin olivat tutkimisinnossaan "kaivaneet" kuopan. Kummassakaan kohdin en huomannut kulttuurimaan merkkejä.

**1991** - Fibula ry. / Panu Nykänen, Harri Nyman & Petro Pesonen, inventointi. Kohde inventoitiin v. 1991 Lohjan inventoinnin yhteydessä. Inventoinnissa havaittiin lähekkäin olevat 2-3 kivirauniota, joista raunio 1 on muita selvempi, sen laajuus on n. 10 x 10 m ja siitä on heitelty kiviä ympäristöön. Raunion keskelle on kaivettu kuoppa. Tämän eteläpuolella on n. 8 x 7 m matala raunio, johon myös on kaiveltu kuoppia. Raunio 3 on edellisestä n. 20 m etelään ja sen laajuus on n. 6 x 4 m. Lisäksi havaittiin kivivalli raunio 3:sta itään lähtevänä, 1,5 m leveänä ja matalana muodostumana. Kalliolla on myös rajamerkkejä.

**1994** - Jukka Moisanen, tarkastus. Moisanen mukaan suuren röykkiön (röykkiöt 1 + 2?) mitat ovat korkeintaan 17 x 10 m, se on suorakaiteen muotoinen ja se on etelä-pohjoissuuntainen. Raunion eteläpuolella hän on havainnut noin 20 m päässä turpeen peittämän, epämääräisen soikeahkon kivikasan (röykkiö 3?).

**1998** - Sanna Saunaluoma, tarkastus. Tarkastuksessa havaittiin röykkiöiden 2 ja 3 välissä pohjois-eteläsuuntainen, n. 10 m pituinen ja n. 3 m levyinen, osittain sammalten ja varpujen peittämä epämääräinen matala kiveys, joka on aivan kiinni röykkiössä 3.

**2002** - Petro Pesonen, inventointi (VT 1 Lahnajärvi-Oittila). Tarkastushetki ei ollut paras mahdollinen, sillä maa oli lumen peitossa, eikä mitään yksityiskohtia voinut havaita. Mittasin GPS-paikanti-

mella röykkiöiden sijainnit, röykkiöt 1+2  $x= 6690\ 516$ ,  $y= 2497\ 155$ , röykkiö 3  $x= 6690\ 509$ ,  $y= 2497\ 157$ . Mittausten perusteella röykkiöt sijaitsevat kokonaan Lohjan puolella, eivätkä Nummi-Pusulan ja Lohjan rajalla, kuten ne aiemmin on mm. peruskarttaan merkitty. Tosin etäisyys rajalle on röykkiöistä vain n. 10 m, joka mahtuu mittausvirheen sisälle. Tässä kertomuksessa kohde on kuitenkin laitettu Lohjan puolelle.

**Löydöt**

-

***Tiesuunnitelman aiheuttamat toimenpiteet:***

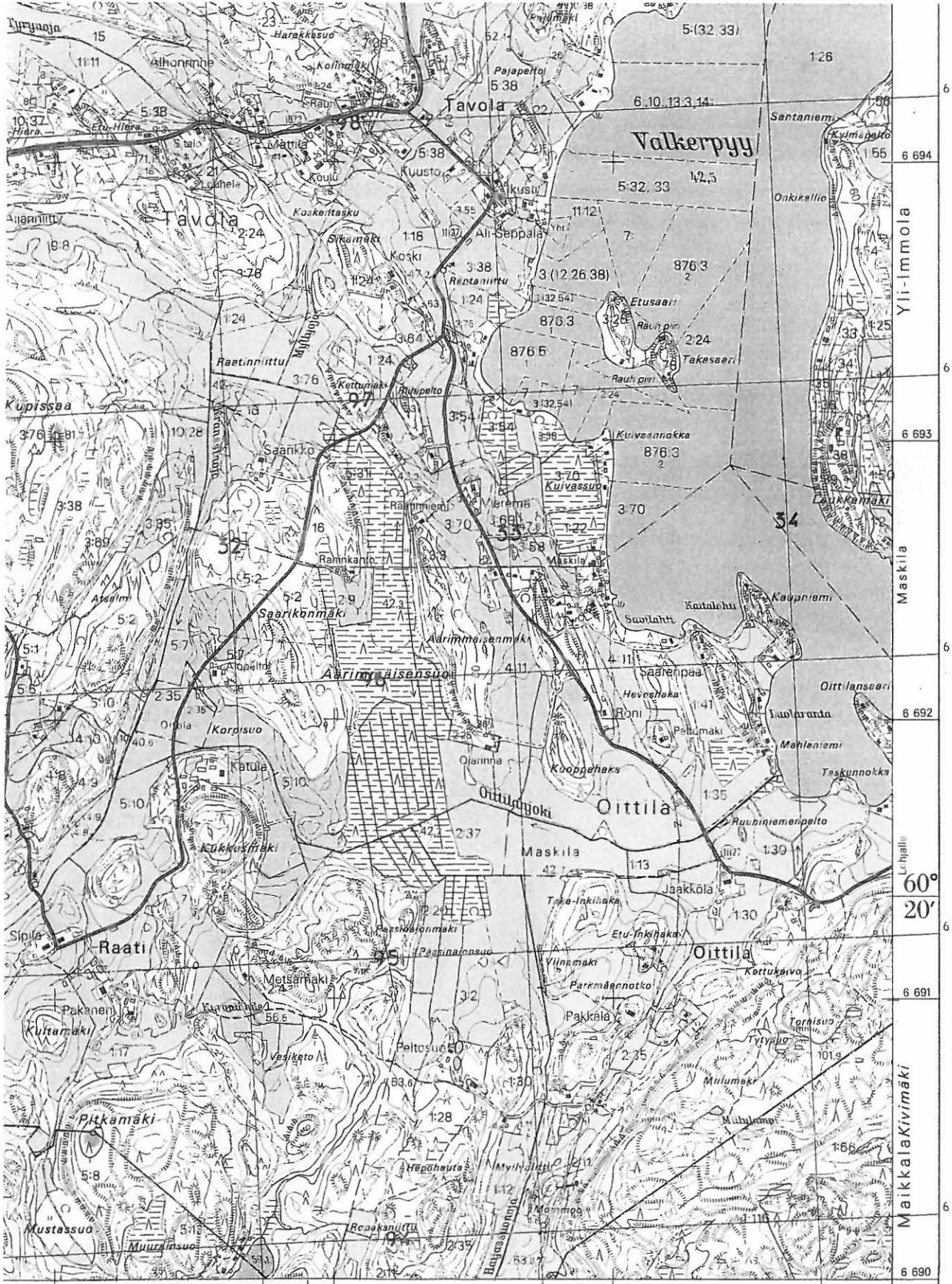
Pitkämäen röykkiöalue on täsmälleen tielinjalla, mutta koska tie menee tällä kohdalla tunnelissa, ei tien rakentamisen pitäisi uhata muinaisjäännöstä. Tien rakentamisessa röykkiöt tulee kuitenkin ottaa huomioon rauhoitettuna muinaisjäännöksenä.

***Kertomuksen liitteet:***

- Kartat: peruskarttaote 1:20000, yleiskartta 1:2000
- Negatiivit: 124439-124442
- Diat: 49768-49770



Lohja Pitkämäki. Peruskarttaote 1:20000 (PK 2023 11 NUMMI).



LOHJAN KUNTA	Haukkipää	2498	LOHJAN KUNTA	2499	24° 00'
2497		Nak = +44 <sup>v</sup>			-24 <sup>m</sup> 00 <sup>s</sup>
					2500

11 33 32 33 33 33 34

# LOHJA PITKÄMÄKI

**Pronssikautinen röykkiöalue**  
**Mk. 1:2000**

Pohjakarttana käytetty  
Tiesuunnitelmakarttaa  
PLV 99600-101000  
(VT 1 Lahnajärvi-Oittila)



röykkiöalue



röykkiö

0 40 80 m



1:17

Pakanen  
Pakkasmaa Kari  
Antero  
Reatintie 270  
09430 SAUKKOLA

## PITKÄMÄEN TUNNELI

Rumpu

01600

101700

101800

101900

360524

360526

360527

Läjäytysalue 41

5:8  
Hörkänmäki  
Koski Jukka  
Hauklampi 118  
08480 Karstu

5:8



## VT 1 Lahnajärvi-Oittila

Petro Pesonen 2002



*Kuva 1.* Sammatti Sampaankorpi. Kiviröykkiöitä lumisella kalliolla, W-E. f. 124446.



*Kuva 2.* Nummi-Pusula Näpönsuo. Kivikautinen asuinpaikka pellolla, S-N. f. 124445.



*Kuva 3.* Nummi-Pusula Näpönsuo. Kivikautinen asuinpaikka pellon reuna-alueella, SE-NW. f. 124443-124444.

# VT 1 Lahnajärvi-Oittila

Petro Pesonen 2002



*Kuva 4.* Nummi-Pusula Sipilä 2. Sipilän talon pelloilta löydetty kiviesine. f. 124435.



*Kuva 5.* Nummi-Pusula Sipilä 2. Sipilän pelloilta löydetty keihäänkärki. f. 124436.



*Kuva 6.* Nummi-Pusula Sipilä 2. Sipilän pelloilta löydetty kirveenterä. f. 124437.



*Kuva 7.* Nummi-Pusula Sipilä 2. Sipilän pelloilta löydetty telso. f. 124438.



**VT 1 Lahnajärvi-Oittila**  
**Petro Pesonen 2002**



*Kuva 8. Lohja Pitkämäki. Pitkämäen "kaupunki", E-W.*



*Kuva 9. Lohja Pitkämäki. Kiviröykkiöt kallion laella, NE-SW. f. 124439, 124441.*



## VÄRIEN SELITYKSET:


## SUUNNITELLUT TIET:

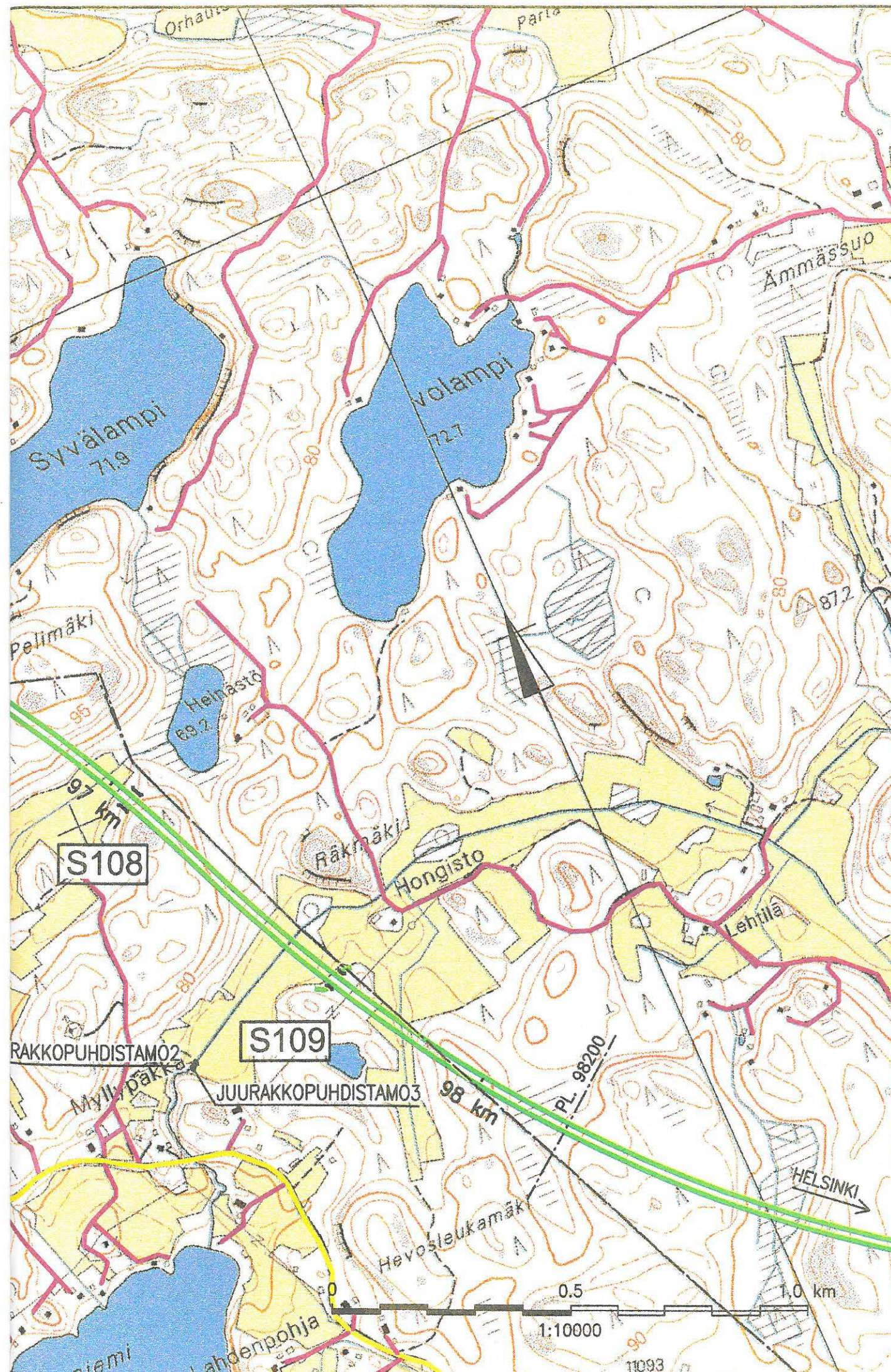
-  Tämän suunnitelman mukaan rakennettavat tai parannettavat tiet
-  Muiden suunnitelmien mukaan rakennettavat tiet




## NYKYISET TIET:

-  Maantie
-  Paikallistie
-  Katu tai rakennuskaavatie
-  Yksityistie

 Meluvalli/maastonmuotoilu

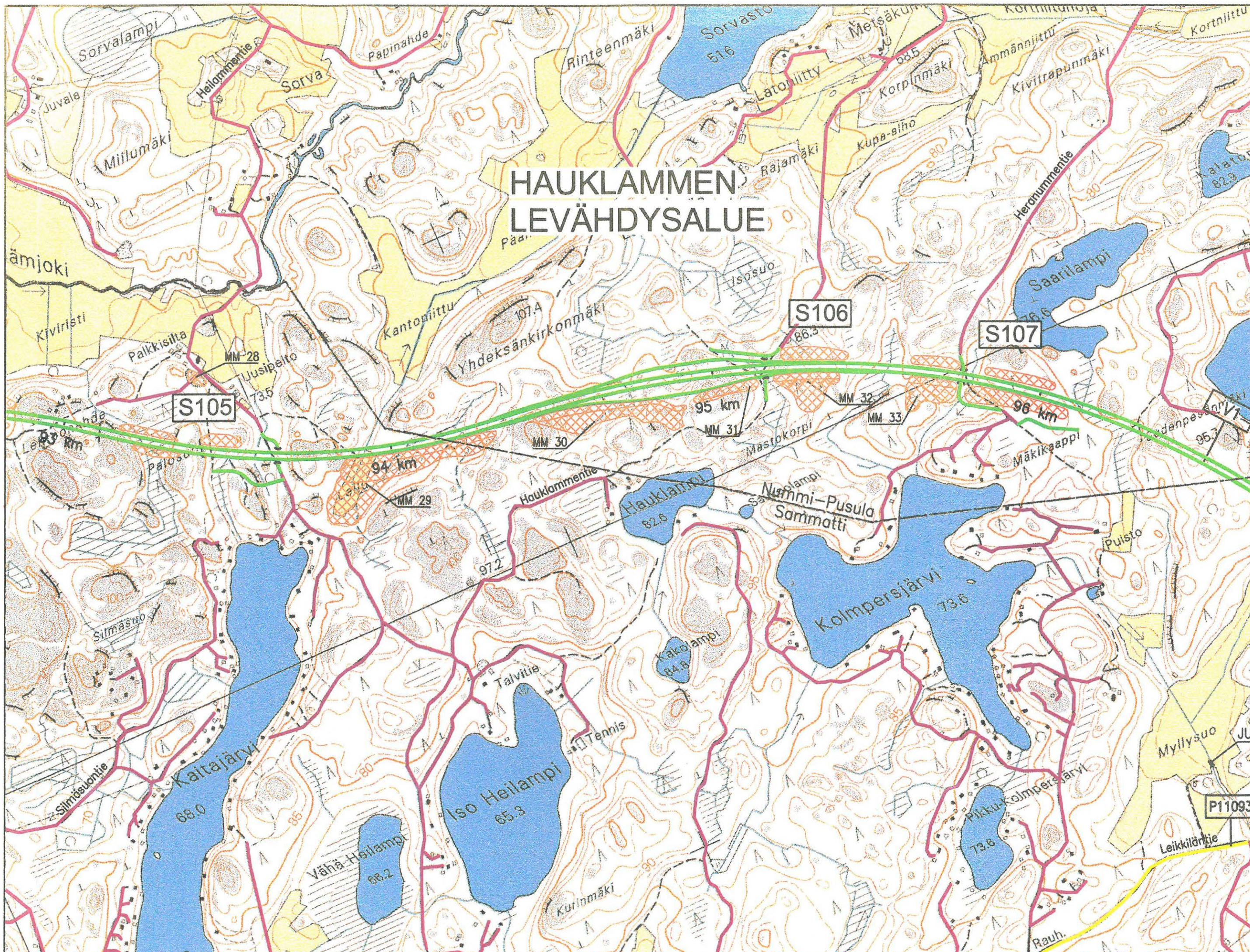
 Muinaisjäänös  
Sammatti Haarjärver. Linnamäki



Merkki	Muutos	Pvm	Suunn.	Tark.
Hankkeen nimi Valtatien 1 (E18) rakentaminen moottoritienä välillä Lahenjärvi - Oittila Sammatti, Nummi-Pusula				
Piirustuksen sisältö Yleiskartta plv. 89328.75 - 98200				
				 TIEHALLINTO Uudenmaan tiepiiri
Pvm	Ray Ottman	Pvm	Leo Koivula	
31.10.2001	Ollipekka Pakkanen	31.10.2001	Pentti Sirola	
Tierekisteritunnus		Mittakaava	Piir.nro	
		1:10 000	T1 LO -1	



# HAUKLAMMEN LEVÄHDYSALUE



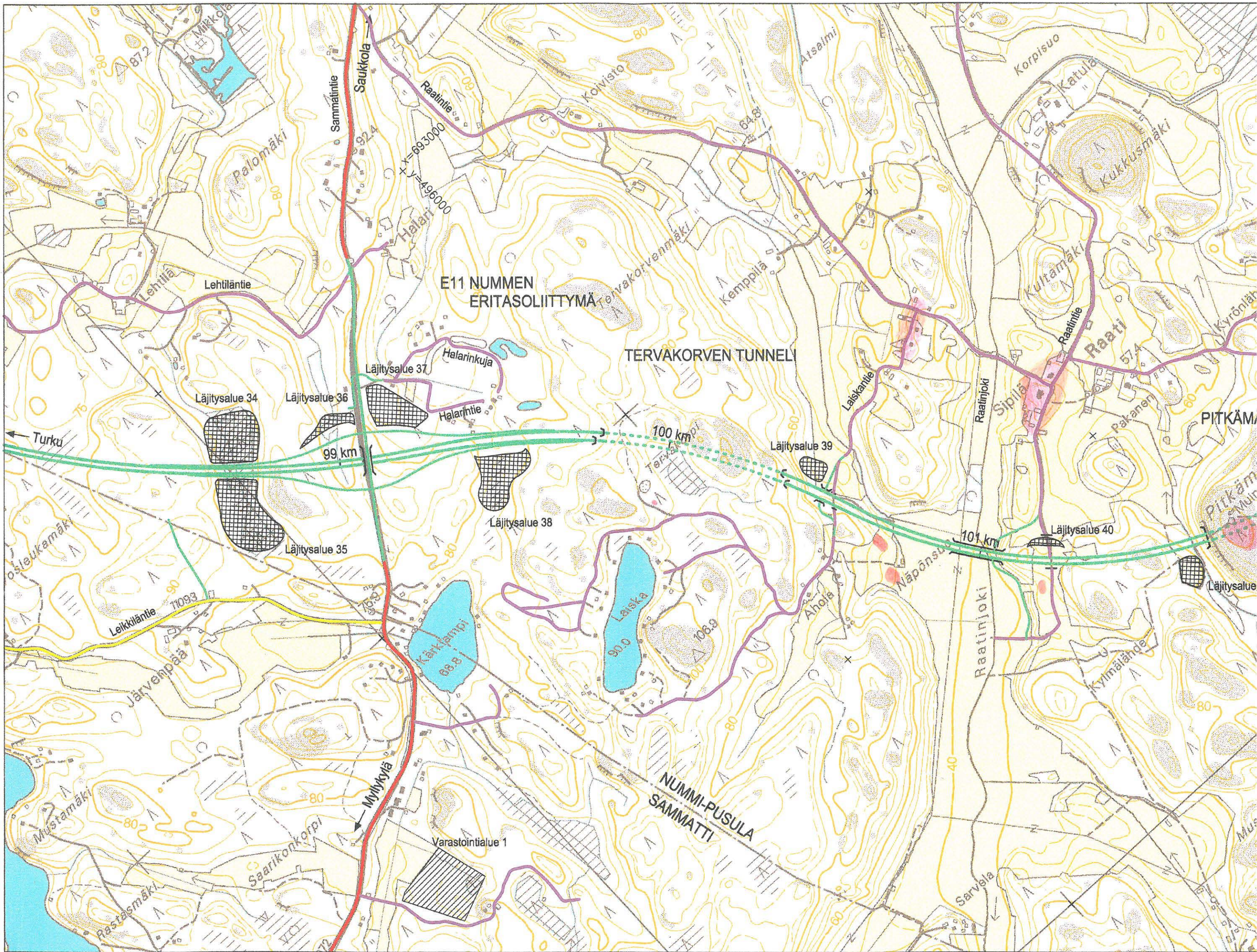












E11 NUMMEN  
ERITASOLIITTYMÄ

TERVAKORVEN TUNNELI

99 km

100 km

101 km

Läjitysalue 34

Läjitysalue 36

Läjitysalue 37

Läjitysalue 38

Läjitysalue 35

Läjitysalue 39

Läjitysalue 40

Läjitysalue

NUMMI-PUSULA  
SAMMATTI

Varastointialue 1

Turku

PITKÄMÄ