

ARKEOLOGISEN KOHTEEN TARKASTUS

--	--	--

Tunnistetiedot

Kunta: KOUVOLA Inventointinumero: _____
 Alue: Värälä Luokka: II
 Nimi: Värälänkoski Ajoitus: historiallinen aika
 Kohteen laji: kalliohakkaus Lukumäärä: 4
 Kohteesta muita kortteja _____ kpl (ks. täyttöohjeet)
 Tarkastaja: Marita Kykyri ja Ilkka Kaskinen Tarkastusaika: 29.6. 2009

my. rek. 10000 22810 / HRA 23.9.2013

Sijaintitiedot

Peruskartta 311307 MYLLYKOSKI Pinta-ala koko n. 60x60 cm
 x = 6746681 pkoo y = 3484985 ikoo z = 40 m.m.p.y.
 Suunta ja etäisyys kirkosta: Korian kirkolta n. 6,5 km suuntaan SE

Hoito ja kunto (ks. täyttöohjeet)

A B C D E F G

Tila ja omistaja (ks. täyttöohjeet)

Kylä/kaupunginosa Värälä
 Tila/Rno/Nimi 1:242 Värälä
 tai Kortteli/tontti/palsta _____
 Omistaja: Björnberg Emelie ja Gustaf Puhelin: -
 Osoite: Värälänrantatie 30 a Postitmp: 45610 KORIA

Kiinteistötunnus

286	464	001	242
-----	-----	-----	-----

 vuokrattu, ks huomautukset

Lisää kiinteistöjä kpl

Aiemmat tiedot: kohde on tunnettu jo kauan ennen paikalle tehtyä tarkastusta. Oheen liitettyssä Elimäen Sanomien lehtileikkeessä vuodelta 1988 kertoo Hannu Pohjalainen kalliohakkauksen löytöhistoriasta. Pohjalaisen mukaan (17.11. 2009 puhelinkeskustelu) hakkaus löytyi jo viitisen vuotta ennen lehtiartikkelin kirjoittamista.

Aiemmat löydöt: ei aiempia löytöjä

Tarkastuslöydöt: -

TARKASTUSKERTOMUS

Liitteet:

kartat	ote peruskartasta 311307 MYLLYKOSKI, jolle kohde on merkitty
muut liitteet:	kopio lehtileikkeestä (liite 2); kuvaliite 1, kuvat 1-3.
negatiivit:	-
diat:	KyM 51754 /Marita Kykyri

Tarkastuksen aihe: Tieto Värälänkosken rantakalliossa olevista hakatuista kuvioista. Paikka on ollut "tunnettu" paikkakunnalla ainakin jo runsaat parisenkymmentä vuotta ja siitä on kirjoitettu paikallisessa sanomalehdessäkin jo 1980-luvulla (ks. liite 2).

Kohteen kuvaus: pohjoisempi hakkaus muodostuu kolmesta toisistaan erottuvasta kuvioista: maanpuolella ylinnä on kyrillisten aakkosten kirjain **И**, joka vastaa latinalaisten aakkosten kirjainta "i" sekä sen oikealla puolella merkki **I**, jolle nykyisissä kyrillisissä aakkosissa ei ole vastaavuutta, mutta joka mikä todennäköisimmin tarkoittaa aakkosten nykyistä kirjainta **Й** ("j"). Yhdessä kirjaimet muodostavat siis kirjainparin **И I**.

Välittömästi kirjainparin alle alaoikealle (jokeen päin) on kalliopintaan tehty tasavartinen ristikuvio, jonka sakaroiden päälle on hakattu "soikio". Ristin alapuolella on vielä hakattu numeroyhdistelmä **21** (liite 2).

Maastokäynnin aikana hakkauspinta ja sen ympäristö oli voimakkaan sammalkasvuston ja ruohon peitossa, josta johtuen havaintojen teko paikalla oli vaikeaa. Hakkauksen päällä peittävää sammalta ei kuitenkaan tarkastuskäynnin yhteydessä ryhdytty poistamaan. Aiempien tietojen sekä 29.6. 2009 tarkastuksen yhteydessä tehtyjen havaintojen perusteella oli kalliohakkauskenttä alaltaan noin 60x60 cm, mutta on mahdollista, että se jatkuu sammalen alla kalliopintaa ylämäkeen päin. Hannu Pohjalaisen mukaan hakkauskenttä oli ollut löytöhetkellä nykyistä laajempi.

Hakkauskuvioiden kirjainten ja numeroiden korkeus oli 15-20 cm ja siltä osin kuin havaintoja oli mahdollista tehdä, oli hakkausjäljen syvyys $\leq 0,5$ cm ja leveys noin 1 cm.

Vajaan 10 m päässä etelään samalla kalliopinnalla sijaitsee myös toinen kalliohakkaus, joka koostuu numeroista **187** (?). Kyseessä on vuosilukuhakkaus, jonka kerrotaan liittyvän paikalla aikoinaan tapahtuneeseen hukkumisonnettomuuteen. Kalliopinnan sammalpeitteestä johtuen ei vuosilukuhakkausta kuitenkaan tarkastuksen yhteydessä havaittu, mutta allekirjoittanut on todennut sen olemassaolon aiemmin paikalle suoritettun maastokäynnin yhteydessä.

Ympäristö ja maasto: (vesistö, vesistököödi, rakennukset, tiet, sorakuopat jne) hakkaukset sijaitsevat Kymijoen Värälänkosken itärannalla, jokeen jyrkästi laskevan kallion pinnassa. Joen vastakkaisella rannalla sijaitsee Kouvolan kartano ja kalliohakkauksen kanssa samalla puolelle Kymijokea, vajaan kilometrin päässä etelässä, sijaitsee Värälän kartano.

Laajuuden arviointiperuste: tarkastuksen yhteydessä tehdyt havainnot hakkausten laajuudesta.

Luokitusehdotus perusteluineen: II

Ehdotus suoja-alueeksi: joenvierustan kalliopaljastuma.

Havaintomahdollisuudet: huonot. Hakkauksia on vaikea havaita sammal- ja paikoittaisen jäkäläpeitteen alta.

Opas: -

Rauhoitustoimenpiteet maastossa: -

Tiedossa olevat maankäyttösuunnitelmat, kiireellisyys: ei ole tiedossa.

Lähilöytöjä: Värälän kylän alueelta tunnetaan useita muinaisjäännöskohteita erityisesti Kustaan sotaa (1788-1790) liittyen.

Selostus jätetty

18.11.2009

Aika

Kotka

Paikka



Allekirjoitus

Jatkotoimenpiteitä: mikäli kalliohakkauskentän laajuus halutaan jatkossa selvittää, vaatii se kalliopinnan sammalpeitteen poistoa.

Huomautuksia (esim. perimätieto) **ja lisäyksiä:** -

Kohteen koordinaatit on määritetty GPS-paikantimella (Garmin GPSMAP 60CS) kyrillisistä kirjaimista, numeroista ja rististä muodostuvan hakkauskokonaisuuden kohdalta. Laitteen ilmoittama tarkkuus ± 7 m.

Täyttöohjeita:

Tunnistetiedot

Mikäli kohteen alueella on useampia muinaisjäännöslajeja (esim. asuinpaikka ja röykkiöitä), täytä samalla nimellä ja inventointinumerolla useampi kortti

Hoito ja kunto

A. Kunto: 1=koskematon, 2=tutkittu osittain, 3=tutkittu kokonaan, 4=tuhoutunut osittain, 5=tuhoutunut kokonaan, 6=tutkittu ja tuhoutunut osittain, 7=tutkittu ja tuhoutunut kokonaan

B. Alkuperäisyys: 1=täysin alkuperäinen, 2=entisöity osittain, 3=entisöity kokonaan 4=siirretty alkuperäiseltä paikaltaan

C. Hoitotarve: 1=vaatii entistämistä, 2=vaatii kunnostamista, 3=vaatii puhdistamista tai esiin kaivamista, 4=vaatii tuki- tai suojarakenteita, 5=vaatii tutkimuksia tuhoutumisen estämiseksi, 6=vaatii jatkuvaa hoitoa, 7=ei vaadi hoitotoimenpiteitä

D. Hoitotilanne: 1=peruskunnostettu, 2=tuettu rakentein, 3=pidetään puhtaana

E. Rajaustarkkuus: 1=rajattu arvion pohjalta, 2=rajattu osittaisella koekaivauksella, 3=rajattu kokonaan epävarmasti koekaivauksin, 4=rajattu kokonaan luotettavin koekaivauksi, 5=rajattu näkyvien rakenteiden perusteella

F. Vahvistustapa: 1=rajattu vain muinaisjäännös, 2=rajattu vain suoja-alue, 3=rajattu sekä muinaisjäännös että suoja-alue

G. Maastomerkintä: 1=kuparitaulu, 2=kertova taulu, 3=paalurajaus ilman taulua, 4=paalurajaus ja taulu, 5=aitaus ja taulu, 6=rakennus ympärillä ja taulu

Tila ja omistaja

Mikäli kohde on useamman kylän tai kunnan alueella, TÄYTÄ LISÄKORTTI

MARIIDA KYKYRIICE

in 8. päivä

Salaperäisiä kaiverruksia Kymminrannassa

Hannu Pohjalainen Korialta löysi sattumalta salaperäisiä kallioon hakattuja merkkejä Värälän kosken luota. Hannu arvelee kirjoitusten olevan peräisin Venäjän vallan ajalta.

— Olin kalastamassa Värälän kosken luona. Jalkani lipesi sam-

maleisella kalliolla ja samalla sammaleen alta paljastui kiveen hakattua kirjoitusta.

Merkkien päällä oli sammalta melko paksusti, joten ihan vähään aikaan ei kukaan merkkejä ole nähnyt.

— Luultavasti kirjoitukset ovat peräisin Venäjän ajalta. Olisi mielenkiintoista saada selville, mikä niiden tarkoitus on ollut, Hannu Pohjalainen pohdiskelee.

Hannu on aina ollut kiinnostunut historiasta ja historian jättämistä muistomerkeistä. Tämä ei ollut ensimmäinen kerta, kun Hannu teki löydön. Hannu kertoo löytäneensä pääkalloja Värälän hiekkakuopalta seitsemän vuotta sitten. Luut toimitettiin tutkittavaksi, mutta tutkimuksen tuloksia ei ainakaan vielä ole kuulunut.

Hannu Pohjalainen löysi kirjoitukset Värälän kosken rantakalliosta.



Pastori kujeilee kesäteatterissa

Elimäen nuorisoseuran kesäohjelmistossa on tänä vuonna Topiaksen kirjoittama näytelmä Pastorin kujeet. Näytelmän on

seuraa ja nuorisokerhoa. Urheiluseuraan hän on saanut mukaan jopa epäkristillisessä maineessa olevan terveystieteen Mailis Len-

tietysti pastori Sauli Virtanen lopussa alkaa talutella kappalaisen tyttäätä.

Kirkkoherrankin pitäjä saa.

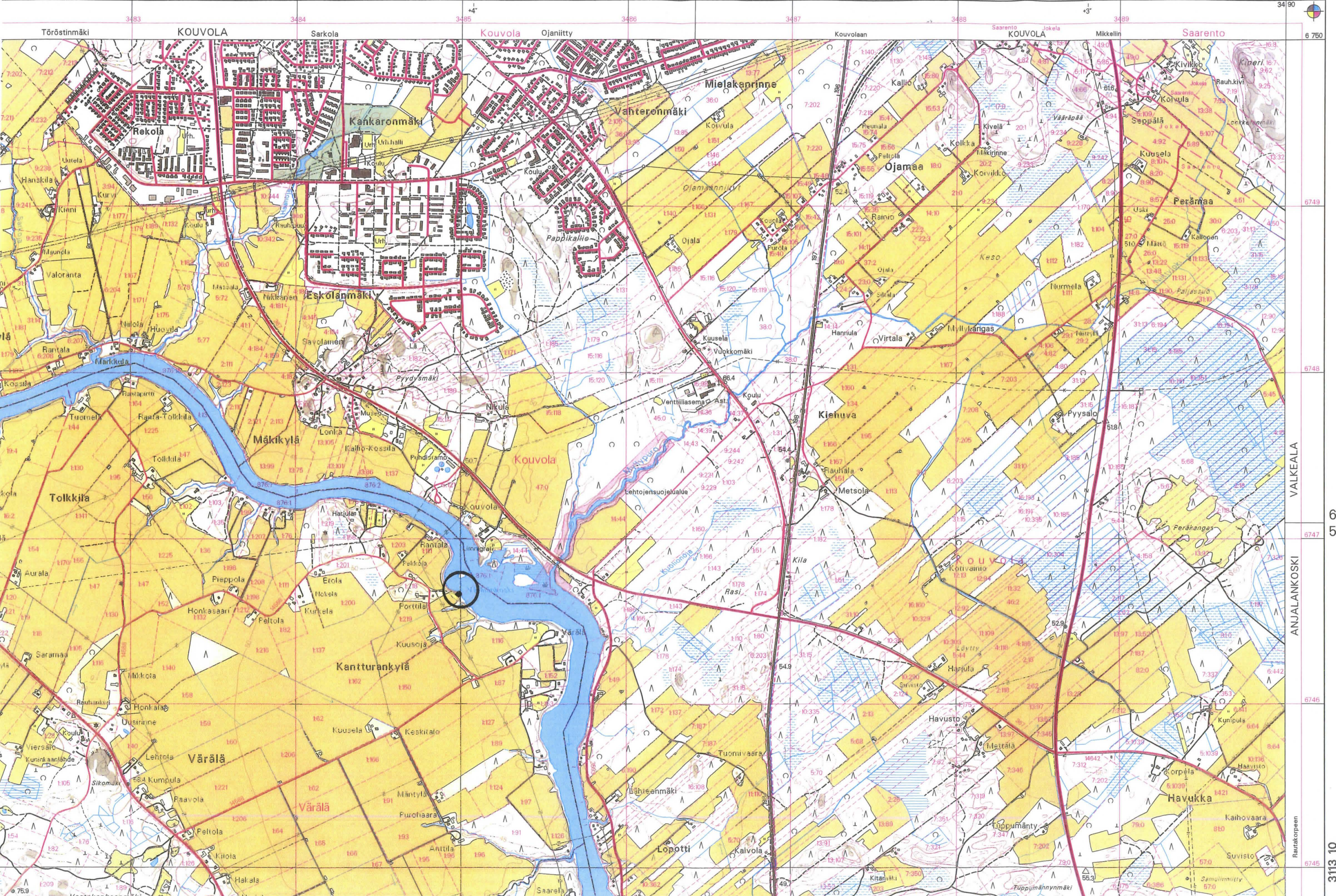




Kuvat 1-2: Sammaloitunutta kalliohakkauspintaa suunnasta N (vas.) ja suunnasta S (oik).
Kuva KyM/M. Kykyri.



Kuva 3: Värälänkoskea joen yläjuoksuun päin. S. Kuva KyM/M. Kykyri.



VALKEALA
ANJALANKOSKI

60°
50'

3113 10