

**MUISTIO****KOTKA, Mussalo, Hevossalmi**

mj rek 10000 23033 / HR 5.12.2013

**Kalastuslaitteen tarkastus 15.9. 2003**

**Leo Hanski** (Hanskintie 8, 48310 Kotka) otti yhteyttä allekirjoittaneeseen 19.5. 2003 koskien mahdollista liistekatiskaa, joka sijaitisi hänen kesämökkinsä edustalla Mussalon Hevossalmissa (**liite 1-2**).

21.5. suorittivat allekirjoittanut ja Museoviraston tutkija **Ilkka Kaskinen** maastokäynnin Hevossalmeen, jossa kyseessä olevaan kalastuslaitteeseen liittyviä rakennepuita oli havaittavissa vedenpinnan yläpuolella. Laitteen yksityiskohtaisempi tarkastelu olisi kuitenkin vaatinut veneestä käsin tehtyjä havaintoja, joita ei kyseisen käynnin yhteydessä ollut mahdollista tehdä.

Hanskin toivomuksesta suorittivat allekirjoittanut ja Ilkka Kaskinen toisen tarkastuskäynnin paikalle 15.9. 2003. Tässä yhteydessä käytettävissä oli myös vene, josta käsin kalastuslaitteeseen liittyviä havaintoja oli mahdollista tehdä. Laite muodostui valtaosaltaan halkaisijaltaan pyöreistä pystyseipäistä sekä näiden välissä sijaitsevista liisteistä, jotka oli juntattu pohjasaveen. Laitteessa oli ollut liisteitä alun alkaen huomattavissa enemmän kuin tarkastuskäynnin yhteydessä havaitut yksittäiset liisteet. Hanskin mukaan liisteitä on aikojen kuluessa noussut runsaasti ylös Hevossalmen pohjasta (jäiden aikaan). Pisimmät kalastuslaitteeseen kuuluvat rakennepuut ulottuivat hieman vedenpinnan yläpuolelle; pääosa puista sijaitisi kuitenkin n. 20-40 cm vedenpinnan alapuolella. Vesi oli muutoinkin paikalla varsin matalaa; Hanskin mukaan syvimmillään n. 1 m:n.

Hanskin talvisaikaan jään päältä poimimien liisteiden katkelmien perusteella olivat liisteet olleet 2-6 cm:n pituisia ja enimmillään 1 cm:n paksuisia. Pisimmät liisteistä olivat n. 50 cm:n pituisia ja niiden alapää oli viistottu teräväksi. Pystypuiden halkaisija oli enimmillään n. 8 cm. Maastokäynnin yhteydessä Hanski kertoi, että kalastuslaite on iältään ainakin 1930-lukua vanhempi. 1960-luvulla rantaa oli raivattu kaislakasvillisuudesta.

Hanski oli kesän 2003 aikana kartoittanut pystypuiden ja liisteiden muodostaman kalastuslaitteen (**liite 3**). Hanskin mittausten perusteella kalastuslaite on ollut n. 40m (E-W) x 30 (N-S) m:n kokoinen; kalastuslaitteesta laatimansa mittapiirroksen Hanski antoi lainaan Kymenlaakson maakuntamuseolle kopioitavaksi. Hanskin keräämiä liisteitä ei tarkastuskäynnin yhteydessä otettu näytteeksi vaan sovittiin, että asiaan palataan kun asiasta on keskusteltu kalastuslaitteisiin erikoistuneen tutkijan kanssa. Ilkka Kaskinen lupautui selvittämään asiaa Museoviraston suunnalta. Silloin selviäisi myös mahdollinen tarve ja mahdollisuudet ajoittaa kyseessä oleva kalastuslaite luonnontieteellisellä ajoitusmenetelmällä.

Kotka 16.9. 2003



Marita Kykyri  
tutkija/arkeologia  
Kymenlaakson maakuntamuseo

**Liitteet:**

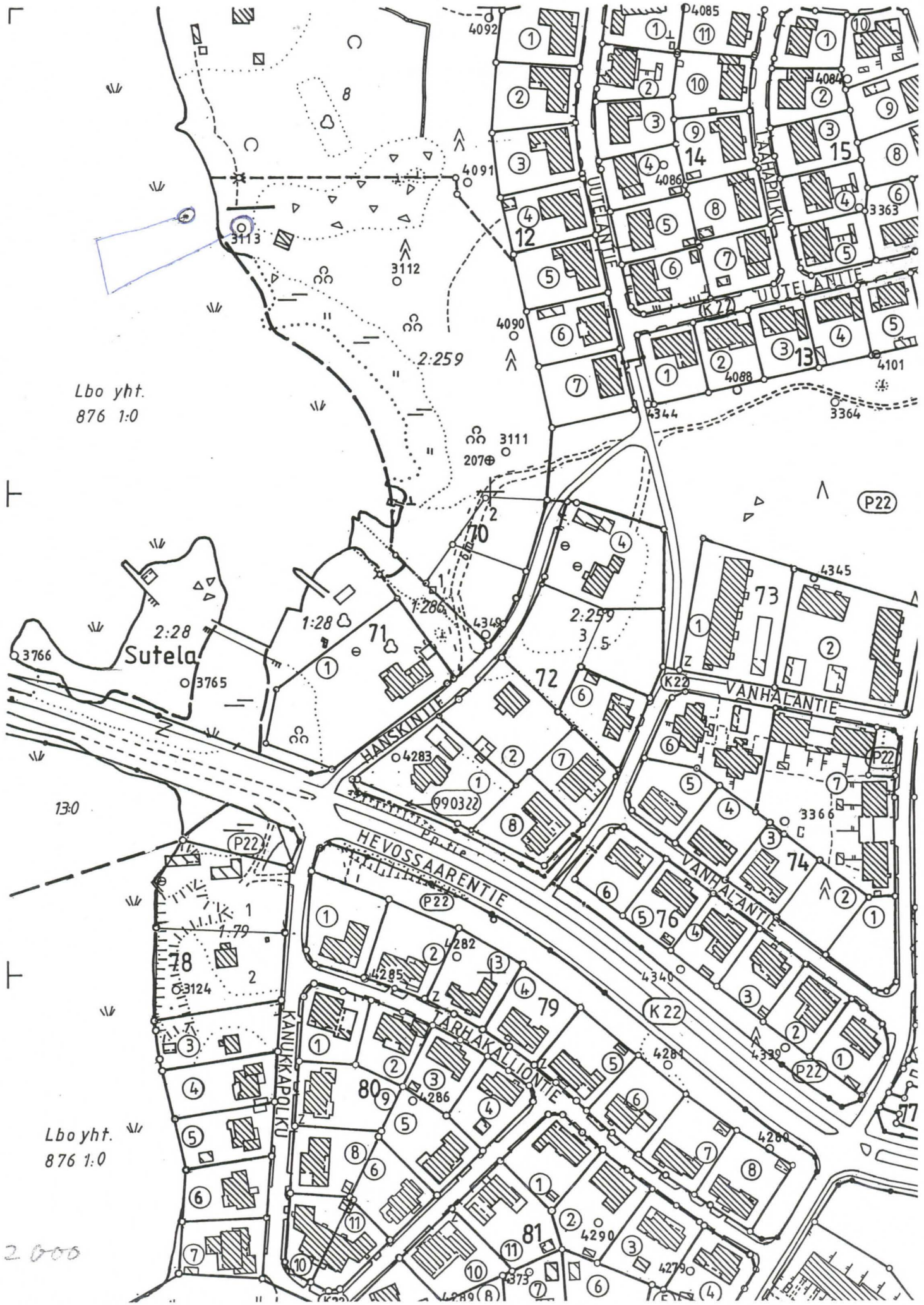
1. Ote peruskartasta 3024 10 Kotka, johon tarkastuskohteen sijainti on merkitty punaisella vinoristillä (1:20 000)
2. Ote Kotkan kaupungin kantakartasta, johon L. Hanski on merkinnyt mittausten kiintopisteinä käytetyn kiven ja koordinaattipisteen (1:2000)
3. L. Hanskin laatima piirros kalastuslaitteesta (1:200)







O T E  
Kotkan kaupungin kanta kartasta 1:2000



Lbo yht.  
876 1:0

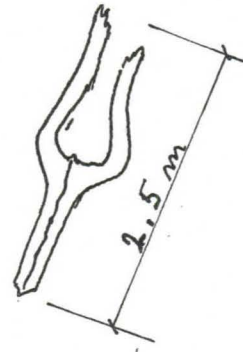
Sutela

13:0

Lbo yht.  
876 1:0

1:2000

(x) 00  
kivet



Kivessä on katkennut  
3/4" teräs tappi



3113

(x)	0.6 m
DD	Muta 0.5 m
.....	Sora-keltas
Savea	

Suhde 1:200



**LISÄYS Kotkan Mussalon Hevossalmessa sijaitsevaan 15.9. 2003 tarkastettuun kalastuslaitteeseen**

Kotkan Mussalon Hevossalmessa sijaitseva kalastuslaite tarkastettiin 15.9. 2003 allekirjoittaneen ja Museoviraston tutkija Ilkka Kaskisen toimesta (liite 1). Kalastuslaitteen löytäjä **Leo Hanski** otti toukokuun alussa 2006 yhteyttä Kymenlaakson maakuntamuseoon ja kertoi uusimmista havainnoista mainittuun kohteeseen liittyen.

Koska vedenpinta keväällä 2006 oli Hevossalmessa ollut normaalia n. 30 cm alempana, oli alueelta paljastunut uusia liisteitä, joiden perusteella Hanski arvioi kalastuslaitteen halkaisijaksi n. 100m; todennäköisesti kyseessä on useampi kuin yksi vedenalainen rakennelma. Jään ylösnostamat liisteet olivat Hanskin mukaan olleet enimmillään hieman runsaan metrin pituisia ja työstöltään ne vastasivat aiemmin paikalta löytyneitä liisteitä (liitteet 2 ja 3).

Hanskin ilmoituksen mukaan myös Hevossalmen vastakkaisella rannalla sijaitsee toinen mahdollinen kalastuslaite, joskaan hän ei ole tarkemmin selvittänyt sen rakennetta.

Kotka 31.5. 2006

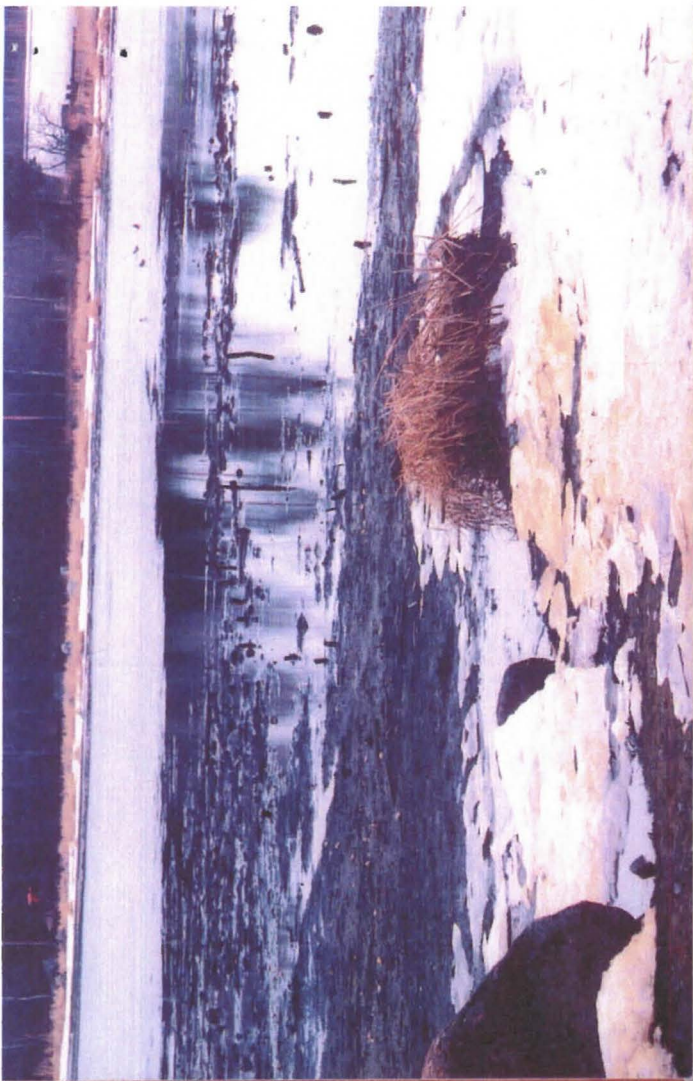


Marita Kykyri  
tutkija/arkeologia  
Kymenlaakson maakuntamuseo

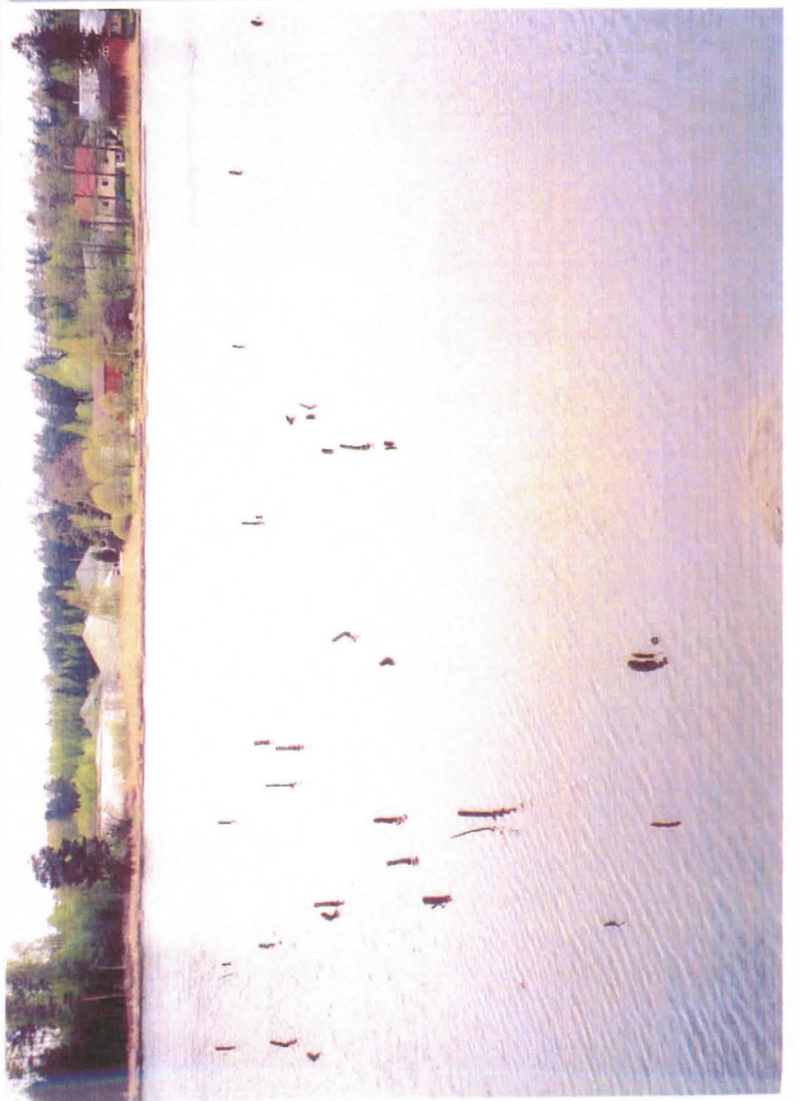
**Liitteet:**

1. Muistio kalastuslaitteen tarkastuksesta 15.9. 2003 liitteineen.
2. kuvaliite: kohde keväällä 2003 ja sen rakennepuita.
3. kuvaliite: kohde keväällä 2006 ja yksi liiste.









Kotka 15.8. 2006

Ilmoittelen Museovirastosta saamiani tietoja liittyen Hevossalmen kalastuslaitteeseen.

Kansatieteen osaston tutkija Risto Hakomäki oli tutustunut lähettämäni aineistoon ja ilmoitti seuraavaa:

- löytyneet liisteet viittaavat isoon katiskaan, joita Hakomäen mukaan paikalla on ollut ainakin kaksi
- liistekatiskoja on rakennettu vielä 1960-luvulla ja niillä on pyydystetty kutukaloja
- katiskat ovat olleet aikoinaan niin yleisiä, että Hakomäen mukaan niitä on ollut "jokaisessa järvessä"
- katiskoihin on liittynyt johdeaitoja ja kalastuslaitteisiin on voinut liittyä myös muita pyydyksiä kuten rysiä ja mertoja

Yllä mainitusta johtuen ja jo aiemmin puhutunkin perusteella on Hevossalmen kalastuslaitetta mahdotonta ajoittaa pelkän rakenteen tai rakenneosien perusteella (katiska on tunnettu kalastuslaitteena kivikaudelta 1900-luvulle). Liisteitä on kuitenkin mahdollista ajoittaa C14-menetelmän avulla ja Kymenlaakson maakuntamuseo onkin suunnitellut rahoituksen järjestyessä liisteiden ajoitusta ensi vuoden puolella. Joten jos teillä on jäljellä kalastuslaitteisiin liittyvää puumateriaalia, pitäkää se tallessa.

Kun ajoitus tulee ajankohtaiseksi otan yhteyttä.

terveisin

