
MUSEOVIRASTO, MUINAISJÄÄNNÖSTEN HOITOYKSIKKÖ: HOIDON JA KÄYTÖN TARKASTUS

VASTAANOTTAJA: MARIANNA NIUKKANEN, RAKENNUSHISTORIAN OSASTO
LÄHETTÄJÄ: PÄIVI MAARANEN
ASIA: ALBERGAN VANHAN KARTANON PUISTORAKENTEET JA NIIDEN HOITO
PVM: 19.1.01
KOPIO: MARJA-LEENA MIETTINEN, ESPOON KAUPUNKI

Maastokäynti Albergan vanhan kartanon puistoalueelle tehtiin 16.1.2001 yhdessä Espoon kaupungin Marjaleena Miettisen (09 - 869 4171) kanssa. Maastokäynnillä tarkastettiin läpi Leppävaaran ammattioppilaitoksen, Kehä I:n, Majurinpolun ja Upseerinkujan rajaama alue sekä keskusteltiin viheralueella olleen lapsiryhmän ohjaajien kanssa.

Kuvaus:

Maastokäynnillä havaittiin, että 1600-luvun alkupuolella alkunsa saaneen **kartanon puistorakenteita oli säilynyt paikalla erittäin hyvin**, vaikka itse kartano onkin purettu 1950-luvulla. Uusi päärakennus on rakennettu vanhasta päärakennuksesta ja sen puutarharakenteista huomattavasti kauemmaksi, joten vanhat rakenteet eivät ole tuhoutuneet sen rakentamisen yhteydessä. Vanhan päärakennuksen paikka on epävarma ja selvittävä tarkemmin. Osa nykyisistä rakenteista voi liittyä siihen. Miettisen mukaan päärakennus on sijainnut todennäköisesti nykyisen ammattioppilaitoksen kohdalla. **Alustavasti kohde lukeutuu historiallisen ajan muinaisjäännöskohteeksi.**

Nykyään entisen puutarha- ja puistoalueen kohdalla olevalla viheralueella on **kylmämuurattuja kivirakenteita ja -terasseja** laajahkolla alueella. Ammattioppilaitoksen lähellä on **keinotekoinen kumpu (?)**, joka kuulune puutarharakenteisiin. Kehä I:n lähellä on **jäännöksiä vesirakenteista (?)**, mahdollisesta lammista tai poukamista ja niitä toisiinsa yhdistävistä kapeammista vesirakenteista. Kokonaisuudessaan alue on hyvin mielenkiintoinen ja tuo mieleen pienimuotoisen barokkipuiston jäykkine, symmetrisine terassoiteineen. Äärien vapaamuotoisempi rakenteisto ja maastomuodot muistuttavat englantilaista, luontoa jäljittelevää puistoa. Alueen kasvillisuus on myös erittäin hieno, erityisesti **puusto vanhoine jalopuineen** on erittäin arvokas jo pelkästään luonnon monimuotoisuuden näkökulmasta.

Lapsiryhmän ohjaajien mukaan alue **on vilkkaassa käytössä lasten luonto-opetuksessa** ympäristön koulujen, päiväkotien ja leikkikenttäryhmien kautta. Alue on myös siistiytynyt vähitellen sosiaalirajoitteisten ihmisten väistyttyä lapsiryhmien läheisyydestä. Viheralue onkin erittäin merkittävä lapsien kannalta muuten tiuhaan rakennetulla alueella ja ainoa luonto-opetukseen soveltuva alue sijaintinsa ja luonteensa puolesta.

Maankäyttötilanne:

Viheralueen ympäristössä on **vireillä useita maankäyttöhankkeita**. Ammattioppilaitos on saamassa uudisrakennuksen, jonka rakentaminen ei todennäköisesti tuhoa puistorakenteita. Kehä I:n viereen on tulossa **toimistorakentamiseen** suunnattu Helsingin kaupungin omistuksessa oleva alue, jonka kaavoituksesta vastaa Mane Herten (Espoon kaupunki, 09 869 4110). Kaavoitusta viedään eteenpäin kiireellisenä. Toimistoalueen rakentaminen tuhoaa osan puistoalueesta ja mahdolliset vesirakenteet jäävät myös sen alle. Kehä I:n ja rakennetun alueen välinen **meluvalli** saattaa myös rakennettaessa tuhota puistorakenteita.

Toimenpiteet käytön ja hoidon näkökulmasta:

1) **kaavoituksessa** voidaan miettiä uudestaan alueen käytön ratkaisuja **pitkän aikavälin tarpeiden näkökulmasta**. Alueen säilyttäminen ja kunnostaminen puistoalueeksi on realistinen vaihtoehto otettaessa huomioon Leppävaaran tuleva asutus ja sen viihtyvyyteen liittyvät tekijät. Samalla myös **vanhat puutarharakenteet säilyvät ja ovat kunnostettavissa luontevaksi osaksi viheraluetta**. Yksi hyvä ratkaisu on kehittää aluetta lapset huomioon ottavasta näkökulmasta. **Alueesta voidaan kehittää esimerkiksi Lasten luontopuisto, jossa kohteen nykyinen käyttö luonto- ja virkistyskäytössä voi jatkua ja kehittyä**. Halutessa voidaan myös miettiä leikkialueen tai vastaavan sijoittamista alueelle. Tämä on helposti integroitavissa luontopuistoteemaan. Lapsiryhmän ohjaajien kertomus lasten ystävä Mörripeikon asuinsijoista viheralueella korostaa elämyksellisyyden merkitystä ihmiselle kokijan iästä huolimatta.

2) **hoidon kannalta** kohteessa korostuu kaksi tekijää: **puistorakenteiden ja vanhan puuston säilyttäminen. Kivirakenteiden säilyminen turvataan estämällä puuvartisen kasvillisuuden ja puuston juurtuminen niihin**. Tämä on helposti kontrolloitavissa poistamalla nyt kivirakenteissa kasvava nuori puusto ja pensasto pois. **Myös 1-2 metrin päässä rakenteissa kasvava nuori puusto poistetaan**, jotta tulevaisuudessa järeiksi varttuvat jalopuut eivät tuhoa rakenteita nykyistä enempää. Kivirakenteissa ja niiden välittömässä läheisyydessä kasvava vanha puusto ei aiheuta rakenteille välitöntä uhkaa. Lehmukset ja tammetsikat kaatuvat harvoin juurineen, katkeaminen ei pääsääntöisesti muodosta uhkaa rakenteille.

Vanha puusto säilytetään niin suuressa määrin kuin mahdollista. Puut elvytetään puustonhoidollisin keinoin ja puistossa kävijöiden kannalta vaaralliset puut poistetaan tai tuetaan. Halutessa sisäänkäynnit puistoon voidaan varustaa pienillä varoitusmerkeillä, jotta kävijät osaavat kunnioittaa puuvanhusten ominaisuuksia. **Nuori puusto harvennetaan ja sieltä valitaan sopivia nuoria puita kasvuun jatkamaan**, jotta tulevaisuudessakin alueella on turvattu jalopuuston säilyminen. Alueen keskellä olevan tammen luota kulkevan reitin perustaminen on tehtävä huolellisesti, ettei suojellun tammen kasvu häiriinny.

Hoidon tavoitteena on a) kivirakenteiden ja muiden puutarharakenteiden säilymisen turvaaminen ja b) puistomaisen, omintakeisen tunnelman säilyttäminen. Varjostavan latvakerros pyritään säilyttämään, jotta kenttäkerroksen kasvillisuuteen ei ilmesty valoa vaativia, pitkäkörtisiä heinäkasveja. Alueen kenttäkerroksen kasvillisuuteen ei tämän maastokäynnin perusteella voi ottaa kantaa, mutta **kasvillisuuskartoitus alueen historian vuoksi on suositeltavaa**.

3) **alueen dokumentointi on perusteltua**, jollei sitä ole ennestään tehty. Dokumentoinnin yhteydessä tulisi tehdä myös alustava **rakenteiden kuntokartoitus**. Dokumentoinnin ja kuntokartoituksen perusteella voidaan ottaa kantaa rakenteiden kunnostamistarpeen ja mahdollisen restauroinnin kysymyksiin. Myös rakenteiden tarkemman luonteen selvittäminen esim. mahdollisten vesirakenteiden arvioimiseksi ja mahdolliseksi esiin kaivamiseksi on haasteellinen kysymys. Dokumentointi ja kuntokartoitus voidaan liittää osaksi hoidon suunnittelua ja toteuttamista, mutta luontevasti ne ovat liitettävissä myös muuhun tutkimukseen. Tarvittaessa paikalla on tehtävä koekaivauksia, mutta niiden tarpeesta ja luonteesta päättää Museoviraston rakennushistorian osasto (Marianna Niukkanen).

4) **lupa alueen hoitoon ja toimenpiteisiin sillä on pyydettyä Museovirastolta** niissä tapauksissa, kun kyseessä on Muinaismuistolain alainen tai niihin vertautuva kohde. Kohteen muinaisjäännösstatuksen määrittelystä vastaa historiallisen ajan kohteiden osalta Museoviraston rakennushistorian osasto (Marianna Niukkanen). Albergan vanhan kartanon puutarha- ja puistorakenteisiin kohdistuvien hankkeiden osalta on käännettävä Marianna Niukkanen puoleen, ennen kuin niiden suunnittelua ja toteuttamista jatketaan.

5) **kohteen hoidon suunnittelun edetessä Museoviraston muinaisjäännösten hoitoyksikkö toimii mielellään hankkeessa neuvoen**. Huolellisen suunnittelun ja asianmukaisen toteuttamisen kautta kohteesta on kehitettävissä erittäin hieno hoidettu muinaisjäännösalue.

19.1.2001

Pasi Heino

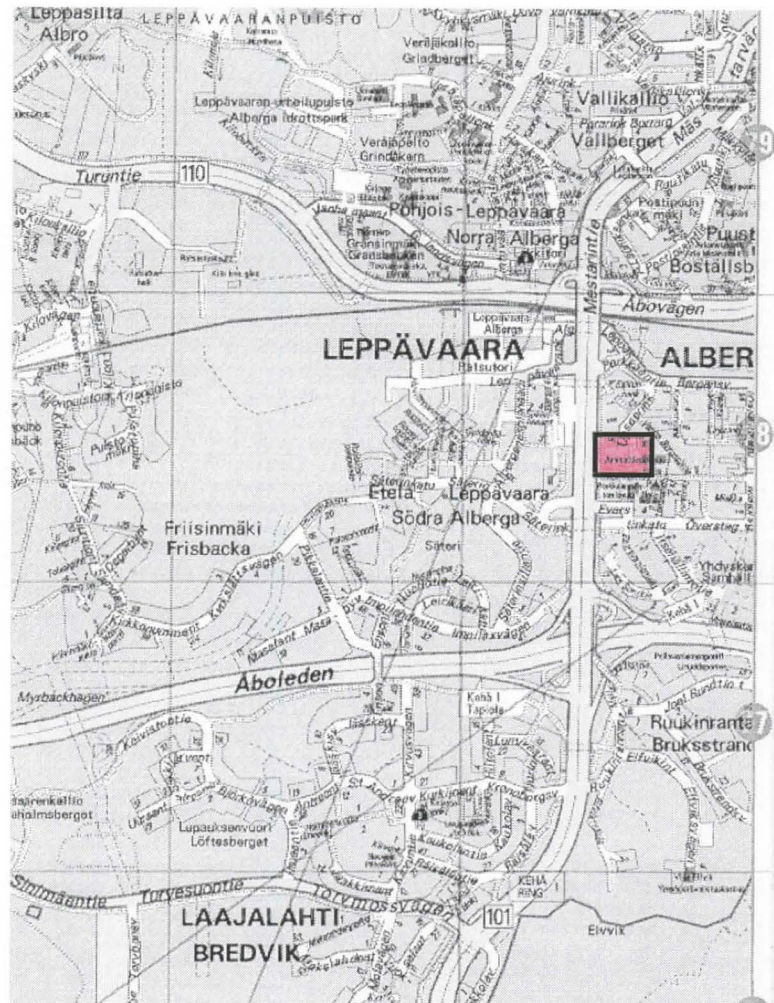
**Espoo Leppävaara:
Albergan vanha kartano**

Maastokäynti 16.1.2001

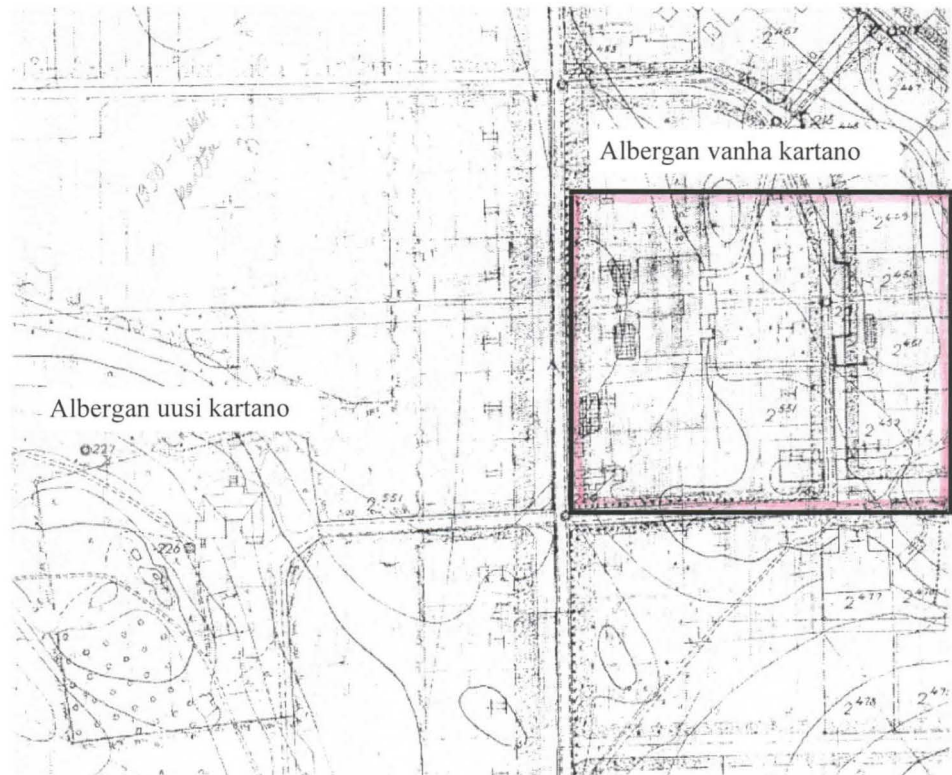
Raportti 19.1.2001

P: Maaranen

- karttaliite



HPY:n kartta 1999, s. 19



Karttaote 1930-
luvun kartasta
(Espoon kaupunki?)