

HAUKIPUDAS

Haukiputaan Martinniemen osayleiskaava-alueen tarkastamisen yhteydessä ei esihistoriallisen ajan kohteita löydetty. Mahdollisesti vanhaan Kurtinhaudan satamaan liittyvät kellarit ja rakennuksensija dokumentoitiin historiallisen ajan kohteena. Tämän lisäksi käytiin kahdella paikalla, jotka on syytä ainakin kirjata muistiin.

1) Onganranta

Määrittely ja mj-luokka: Peltokivikasoja (hist).
Peruskartta: 2533 08 HAUKIPUDAS
Koordinaatit: p = 7235 23 ja i = 3421 50, z = n. 2,5 - 5

Kohde sijaitsee Vahtolanlahden pohjoispään länsipuolella olevan itä - länsi -suuntaisen pellon eteläpuolella pienehkön mäen pohjoisrinteen alaosassa. Paikalla on karkeasti 75 metrin matkalla itä - länsi -suunnassa useita peltokivikasoja ja -aitoja. Läntisin aitamainen noin 8 metriä pitkä kiveys on poikkirinteeseen, sen itäpuolella on jokunen kivikasa ja kauempana (vajaat 50 metriä) rinteen myötäisiä kivivalleja kaksi rinnakkain. Nämä päättyvät noin 20 metriä idempänä kookkaaseen kivikasaan (n. 7 - 8 x 3 - 4 m). Tästä itään on vielä ainakin kaksi kivikasaa noin 20 - 25 metrin päässä toisistaan. Epämääräisiä kiveyksiä on ilmeisesti enemmänkin. Alueen kasvusto katajineen viittaa vanhaan peltoon.

Kohde tarkastettu 1.6.2005.

Diat: PPM 6922 Peltokivikasoja Onganrannassa Vahtolanlahden itäpuolisella mäellä.

2) Luukela, Raakkulahti

Määrittely ja mj-luokka: "Venäläisten kalastusmajoja" (hist).
Peruskartta: 2533 08 HAUKIPUDAS
Koordinaatit: p = 7235 34 ja i = 3422 18, z = n. 7,5 (Luukelan talo)

Kohde sijaitsee Vahtolanlahden itäpuolella olevalla mäellä. Martinniementien kulkee aivan vanhan, kestiekievarinakin olleen talon vieritse. Luukelassa on vielä jäljellä vanhaa rakennuskantaa. Mäki, jolla talo sijaitsee sulkee sen sitäpuolella olevan Raakkulahdeksi kutsutun vanhan lahden, nykyisen peltoalanteen. A. H. Snellman (SMYA IX, 1887, s. 199) kertoo Haukiputaalla ennen kalastelleilla venäläisillä olleen kalastusmajansa Luukisen talon paikoilla. Vahtolanlahdesta he olisivat saaneet niin paljon, että siitä jäi Haukipudas paikkakunnan nimeksi. Venäläisten kalamajojen löytyminen olisi ollut lähinnä onnekas sattuma. Luukelan talon ja Vahtolanlahden välissä olevan mäen koillisrinteestä tavattiin pari peltokivirauniota (7235 40/3421 92). Nykyisin kuusikkoinen mäki on vanhaa peltoa. Talosta noin 250 metriä etelään olevalla äestetyllä mäellä oli yksi tervahauta sen korkeimman kohdan tuntumassa. Talon ja maantien itäpuolella mäen laella olevien lähipeltojen reunalla, pohjoiseen alas pelloille johtavan kujan suussa ylimmän pellon alakulmalla, on useita peltokivikasoja (7235 40/3422 23). Osassa kivet ovat vielä näkyvillä mutta osa on hyvinkin paksun heinäturpeen peittämä. Yhteen tällaiseen pieneen kasaan aivan pellon lähellä kajottiin sen verran, että sen todettiin olevan pitkälle maaton ja sisältävän palanutta kiveä, muodoltaan ja kooltaan se vastaa vanhoja kiuaskasoja. Tämän havainnon perusteella voisi olettaa, että osa alueen kivikasosta voisi olla saunojen tms. tulisijallisten rakennusten paikkoja. Luukelan eteläisemmän talon omistajan opstuksella käytiin vielä 4.7. katsomassa "hirsiladoksi" kutsutun ladon paikkaa (7235 49/3422 32). Jäljellä oli joitakin salvoshirsien jäänteitä ja muuta lahoa rakennuspuuta. Paikalla ollut rakennus on ollut kooltaan noin 5,5 x 5 metriä. Mahdollisesti kyseessä on paikalle ladoksi tms. siirretty vanha hirsirakennus. Tulisijaa ei rakennuksessa näyttänyt olleen. Oppaan edesmenneen, 1800-/1900-lukujen taitteessa syntyneen, isoäitinsä Aili Simppulan kertoman mukaan Raakkulahden pelloista olisi joskus löydetty laivan/veneeseen jäänteitä.

Kohde tarkastettu: 1.6. ja 4.7.2005

Diat: PPM 6923 Yleiskuva Luukelan talon luota Raakkulahdelle pohjoiseen.

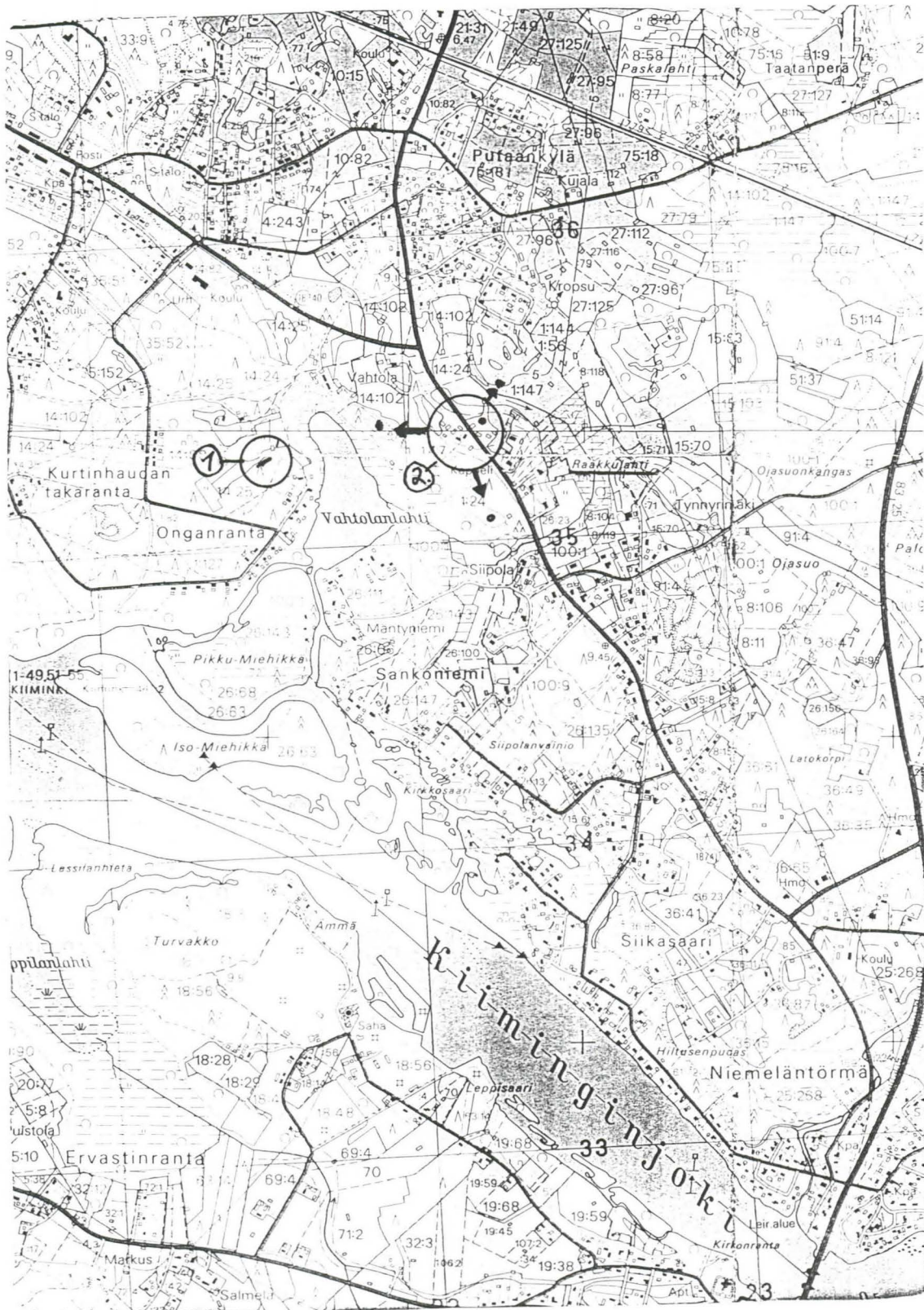
Kartta: Peruskarttaote 2533 08 HAUKIPUDAS.

Oulussa 1.12.2005

Mika Sarkkinen M.S.

Mika Sarkkinen
tutkija/PPM

HAUKIPUDAS



2533 08 HAUKIPUDAS

Tark. 2005 M. Sarkkinen

1) Onganranta

2) Luukela