

1000012293

TARKASTUSKERTOMUS 2.9.2008

LAIHIA HAUTAKÄÄLY

Historiallisen ajan torpan paikan tarkastus kannonnostoalueella

Kaisa Lehtonen



MUSEOVIRASTO

Laihia Hautakääly

Historiallisen ajan torpan paikka

Peruskartta: 1244 05 Levaneva

Kohteen keskikoordinaatit: p = 6975936, i = 3244114, z = noin 90

Tarkastuksen aihe ja taustaa: Laihian Hautakääly -nimisellä paikalla on metsätöiden yhteydessä vahingoitettu muinaismuistolain (295/63) rauhoittamia historiallisen ajan torpan paikan jäännöksiä. Apulaispiiripäällikkö Heikki Sippola Metsäliiton Seinäjoen piiritoimistosta ilmoitti asiasta puhelimitse 13.8.2008 Museoviraston tutkija Kaisa Lehtoselle.

Metsänuudistuksen alueella oli suunnitellut Metsäliiton Laihian paikallistoimisto. Kannonosto oli tehty kesän 2008 aikana. Heikki Sippolan ja korjuuesimies Tapio Leskisen mukaan tieto muinaisjäännöksestä oli saatu Laihian metsänhoitoyhdistykseltä, mutta Metsäliiton suunnittelijan karttaohjelmassa näkyvä, muinaisjäännöksestä varottava teksti ei ollut siirtynyt työohjelmalle, eikä siten näkynyt koneurakoitsijan koneessa. Kaisa Lehtonen, Heikki Sippola ja Tapio Leskinen tekivät paikalle 2.9.2008 maastotarkastuksen. Maastotarkastuksessa sovittiin, että nostetut kannot voidaan kuljettaa alueelta pois, mutta säilyneiden rakenteiden päältä ei saa enää ajaa, ja että kantojen korjuussa on noudatettava erityistä varovaisuutta lisävahinkojen välttämiseksi.

Kohde: Kohde sijaitsee Laihian eteläosassa, lähellä Jurvan kunnan rajaa, Kivi- ja Levalammen tekojärvestä noin 2 kilometriä luoteeseen. Tilan nimi on Metsälä (399-416-0008-0003), ja sen omistaa Laihian seurakunta. Peruskartalla paikka on merkitty nimellä Hautakääly. Kohde ei ole aiemmin ollut Museoviraston tiedossa, eikä sitä ole myöskään rekisteröity valtakunnalliseen muinaisjäännösrekisteriin. Tarkastuksen jälkeen kohde sai muinaisjäännösrekisteritunnuksen 1000012293.

Havainnot 2.9.2008: Havaintojen teko alueella oli kaiken kaikkiaan erittäin vaikeaa, koska kannonosto oli myllännyt ja rikkonut maaperän erittäin voimaperäisesti. Säilyneistä rakenteista oli lähes mahdoton saada täysin luotettavaa kuvaa, joten raportissa esitetyjä havaintoja voidaan pitää suuntaa antavina.

Kohteessa oli havaittavissa eripituisia, kannonnostossa pahoin vaurioituneita kiviaitamaisia ladelmia, joista pisin oli noin 100 metriä pitkä. Se ei kuitenkaan ollut täysin yhtäjaksoinen, vaan siinä oli ilmeisesti ainakin osittain kannonoston aikaansaamia katkoja. Tästä pisimmästä kiviaidasta erkaantui ikään kuin 90 asteen kulmassa lyhyempiä kivijatoja. Ilmeisesti aluetta on aikoinaan raivattu kivistä ja kivet on nostettu raivanteiden väleihin aitamaisiksi rakennelmiksi. Täyttä varmuutta kivrakennelmien funktiosta ei ole, mutta oletettavasti kivistä raivatut alueet ovat olleet joko viljelyksessä tai niittyalueina. Kohteen luonteen selvittäminen edellyttäisi tarkempaa historiallisen ajan arkisto- ja karttatutkimusta.

Kiviaitojen lisäksi alueella oli havaittavissa ainakin yksi selvä rakennuksen pohja, jonka pohjoisnurkassa oli selvä keskittymä palannutta kiveä, todennäköinen tulisijan paikka. Myös alueen länsilaidalla havaittiin ilmeinen tulisijan paikka, jossa oli runsaasti palanutta kiveä ja muutamia tiilen palasia. Siellä täällä pisti rikkoontuneessa maaperässä esiin tiiltä, punasavikeramiikkaa ja muutamia rautanuloja. Kaiken kaikkiaan asumisesta kertovaa esineistöä näkyi rikkoontuneessa maaperässä varsin vähän.

Kohde on erittäin mielenkiintoinen, ja ilmeisesti se on ennen kannonnostoa ollut harvinaisen edustava historiallisen ajan torppariasutuksesta kertova muinaisjäännös. Kohteen iän määrittäminen ilman tarkempaa arkistotutkimusta on lähes mahdotonta. Laihian Levanevan

alueelta, nyt kyseessä olevan kohteen itäpuolelta, tunnetaan kuitenkin vanhoja torpan paikkoja, joista on mainintoja isonjaonjärjestelyn eli uusjaon ajalta 1800-luvun loppupuolelta (Minna Vihla 2003, Levanevan kulttuurihistoria, Länsi-Suomen ympäristökeskuksen moniste 86/2003).

Loppupäätelmä: Kantojen nostossa on kajottu muinaismuistolain 1 luvun 2 §:n 5 momentin mukaiseen kiinteään muinaisjäännökseen.

Vaasassa 11.9.2008



Kaisa Lehtonen
tutkija

Tiedoksi:

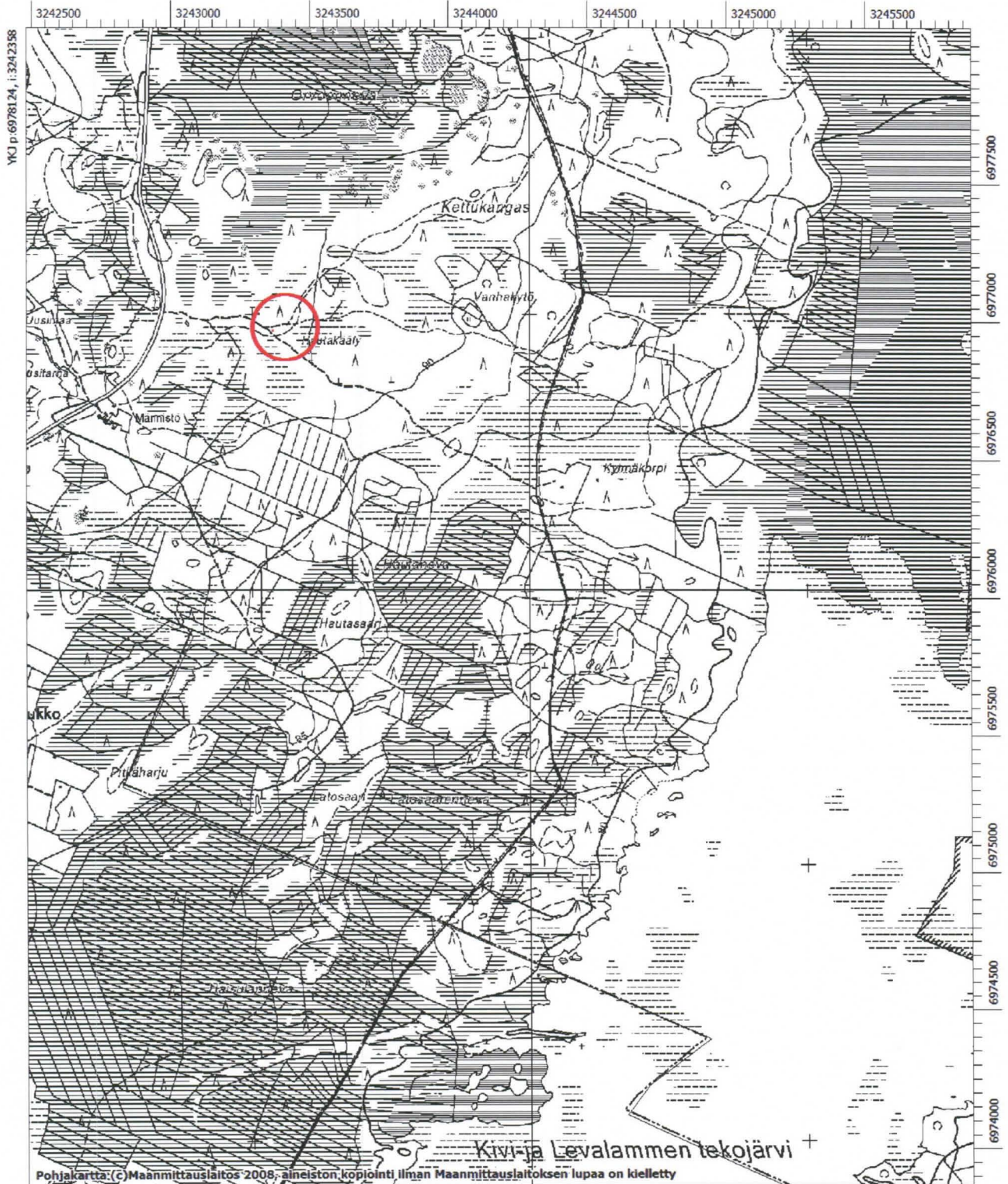
Metsäliitto / Heikki Sippola, Tapio Leskinen

Metsäkeskus Etelä-Pohjanmaa / Niilo Orava

Metsätalouden kehittämiskeskus Tapio / Ari Kotiharju

LAIHIA HAUTAKÄÄLY

Ote peruskartasta 1244 05 Levaneva
MK 1:20 000



LAIHIA HAUTAKÄÄLY

Ote peruskartasta 1244 05 Levaneva
MK 1:2000

Punaiset viivat = kiviaitamaiset ladellmat

Vihreä neliö= rakennuksen pohja

Vihreä tähti = ilmeinen tulisija

Turkoosi vinoviivoitus = kivistä raivattua aluetta



KERTOMUKSEEN LIITTYVÄT VALOKUVAT:



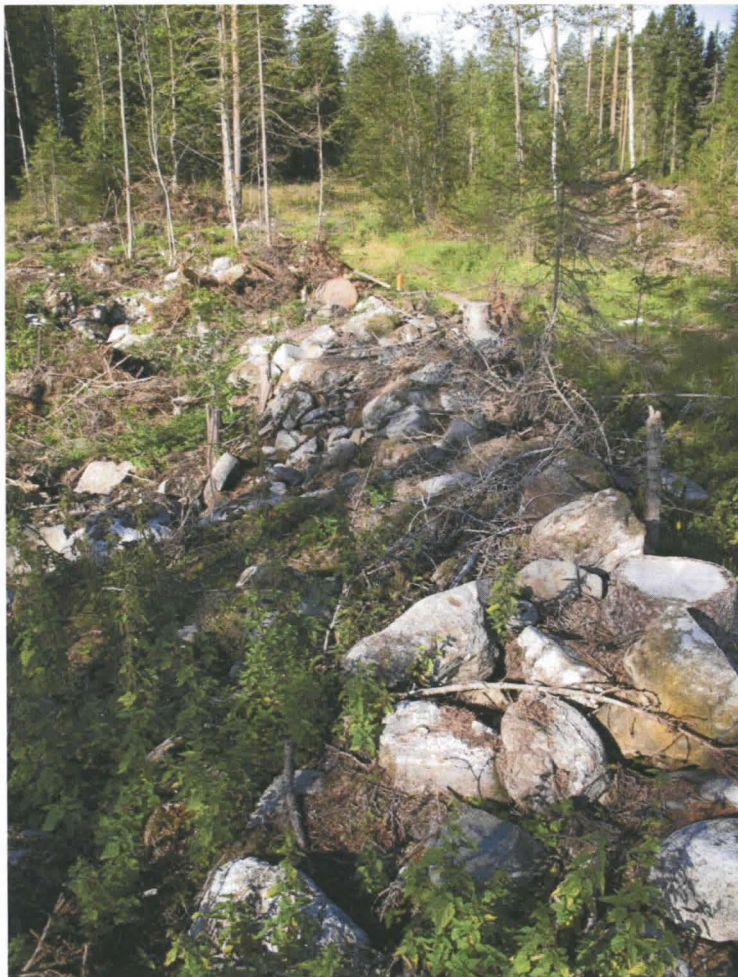
Kuva 1. Yleiskuva kannonnostoalueelta. Alueen keskellä kulkee luontopolku, joka johtaa Levanevan retkeilyreitistölle.



Kuva 2. Pitkittäin kulkevaa kiviladellmaa.



Kuva 3. Poikittain kulkeva kiviladelma.



Kuva 4. Säilynyttä kiviaitaa.



Kuva 5. Säilynyttä kiviaitaa.



Kuva 6. Rakennuksen perustus.



Kuva 7. Rakennuksen perustuksen pohjoiskulmassa oleva todennäköinen tulisija, jossa palanutta kiveä.



Kuva 8. Alueen länsiosassa esiin tullut mahdollinen tulisijan paikka.