

# ARKEOLOGISEN KOHTEEN TARKASTUS

--	--	--

## Tunnistetiedot

Kunta: RUOTSINPYHTÄÄ Inventointinumero: \_\_\_\_\_  
 Alue: Tesjoki Luokka: II  
 Nimi: Hallonberget Ajoitus: historiallinen aika  
 Kohteen laji: kivilatomuksia Lukumäärä: 2  
 Kohteesta muita kortteja \_\_\_\_\_ kpl (ks. täyttöohjeet)  
 Tarkastaja: Marita Kykyri, Rune Nygård Tarkastusaika 26.9. 2002

## Sijaintitiedot

Peruskartta 3023 03 Tesjoki Pinta-ala -  
 x = 6705 34-39 p y = 3466 82-86 i z = 10m.m.p.y.  
 Suunta ja etäisyys kirkosta n. 8 km Pyhtään kirkolta suuntaa SW

## Hoito ja kunto (ks. täyttöohjeet)

A  B  C  D  E  F  G

## Tila ja omistaja (ks. täyttöohjeet)

Kylä/kaupunginosa Tesjoki  
 Tila/Rno/Nimi 14:18 Hallanberg  
 tai Kortteli/tontti/palsta \_\_\_\_\_  
 Omistaja: Inger Grahn-Wallen Puhelin: 019-514 144, 040-503 9524  
 Osoite: Kullavägen 670 Postitmp: 07955 Tessjö  
 Kiinteistötunnus      vuokrattu, ks huomautukset  
 Lisää kiinteistöjä \_\_\_\_\_ kpl

**Aiemmat tiedot: -**

**Aiemmat löydöt: -**

**Tarkastuslöydöt: -**

# TARKASTUSKERTOMUS

## Liitteet:

kartat 3023 03 Tesjoki

muut liitteet: -

negatiivit: -

diat: -

**Tarkastuksen aihe:** Harrastaja-arkeologi Rune Nygårdin (Salotie 107, 49220 SILTAKYLÄ, puh. 05-3431056) ilmoitus kohteesta.

**Kohteen kuvaus:** Kyseessä on kaksi kivikkoiseen maastoon maakivien väliin luonnonkivistä ladottua kivrakennelmaa, joiden funktio on epäselvä. Mahdollisesti kyseessä on jonkinlainen aitaus- tai suojarakenne.

Kiviladelmista pohjoisempi ( $x= 6705\ 39\ p$ ,  $y= 3466\ 82\ i$ ) on koottu halkaisijaltaan 20-50 cm:n kokoisista kivistä 3-4 kerrokseen suuntaan n. E-W . Latomuksen korkeus on n. 60-100 cm ja se on 3-4 metrin pituinen. Rakenne sijaitsee n. 10 m:n päässä pohjoisessa sijaitsevasta kalliojyrkänteestä.

Eteläisempi kivilatomus ( $x= 6705\ 34\ p$ ,  $y= 3466\ 86\ i$ ) on kasattu halkaisijaltaan 20-40 cm:n kokoisista luonnonkivistä 3-4 kerrokseen ja se on korkeudeltaan n. 1m:n. Rakenteen suunta on NE-SW ja pituus n. 6 m. Välittömästi rakenteen eteläpuolella sijaitsee avokalliopaljastuma.

Rakenteille on vaikea sanoa täsmällisiä mittoja, sillä kivikkoisessa maastossa oli paikoin vaikea selvittää, mistä luonnonkivikko loppui ja latomus alkoi. Lisäksi rakennelmat olivat jäkälän ja paksun sammalkerroksen peittämiä. Rakenteiden funktio on epäselvä, mutta on kuitenkin varmaa, että ne eivät ole luonnonmuodostelmia. Sideainetta latomusten kivien välissä ei havaittu.

**Ympäristö ja maasto:** (vesistö, vesistöködi, rakennukset, tiet, sorakuopat jne)

Kivilatomukset sijaitsevat maaston korkeimmalla kohdalla sijaitsevalla kalliokohoumalla, pohjoisessa, idässä ja etelässä sijaitsevien laajojen peltoalueiden välissä. Kalliojyrkäne putoaa suoraan kohteen itäpuolella sijaitsevaan Tesjokeen. Valtatie 7 sijaitsee n. 3 km:n päässä pohjoisessa.

Maasto on havupuuvaltaista, kivikkoista ja kasvaa kanervaa sekä mustikkaa.

**Laajuuden arviointiperuste:** näkyvissä olevat rakenteet

**Luokitusehdotus perusteluineen:** II

**Ehdotus suoja-alueeksi:** -

**Havaintomahdollisuudet:** kohtalaiset. Latomuksista varsinkin pohjoisempi on vaikeasti havaittavissa maastossa.

**Opas:** Rune Nygård

**Rauhoitustoimenpiteet maastossa:-**

**Tiedossa olevat maankäyttösuunnitelmat, kiireellisyys:** ei tiedossa.

**Lähilöytöjä:** -

\*\*\*\*\*

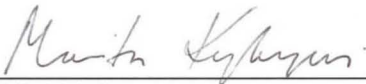
**Selostus jätetty**

8.4. 2003

Kotka

Aika

Paikka

  
Allekirjoitus

**Jatkotoimenpiteitä: -**

**Huomautuksia** (esim. perimätieto) **ja lisäyksiä:** Rakenteiden funktion ja iän arvioiminen on vaikeaa ilman niiden perusteellista puhdistamista ja esiinkaivamista.

### **Täyttöohjeita:**

#### **Tunnistetiedot**

Mikäli kohteen alueella on useampia muinaisjäännöslajeja (esim. asuinpaikka ja röykkiöitä), täytä samalla nimellä ja inventointinumerolla useampi kortti

#### **Hoito ja kunto**

**A. Kunto:** 1=koskematon, 2=tutkittu osittain, 3=tutkittu kokonaan, 4=tuhoutunut osittain, 5=tuhoutunut kokonaan, 6=tutkittu ja tuhoutunut osittain, 7=tutkittu ja tuhoutunut kokonaan

**B. Alkuperäisyys:** 1=täysin alkuperäinen, 2=entisöity osittain, 3=entisöity kokonaan 4=siirretty alkuperäiseltä paikaltaan

**C. Hoitotarve:** 1=vaatii entistämistä, 2=vaatii kunnostamista, 3=vaatii puhdistamista tai esiin kaivamista, 4=vaatii tuki- tai suojarakenteita, 5=vaatii tutkimuksia tuhoutumisen estämiseksi, 6=vaatii jatkuvaa hoitoa, 7=ei vaadi hoitotoimenpiteitä

**D. Hoitotilanne:** 1=peruskunnostettu, 2=tuettu rakentein, 3=pidetään puhtaana

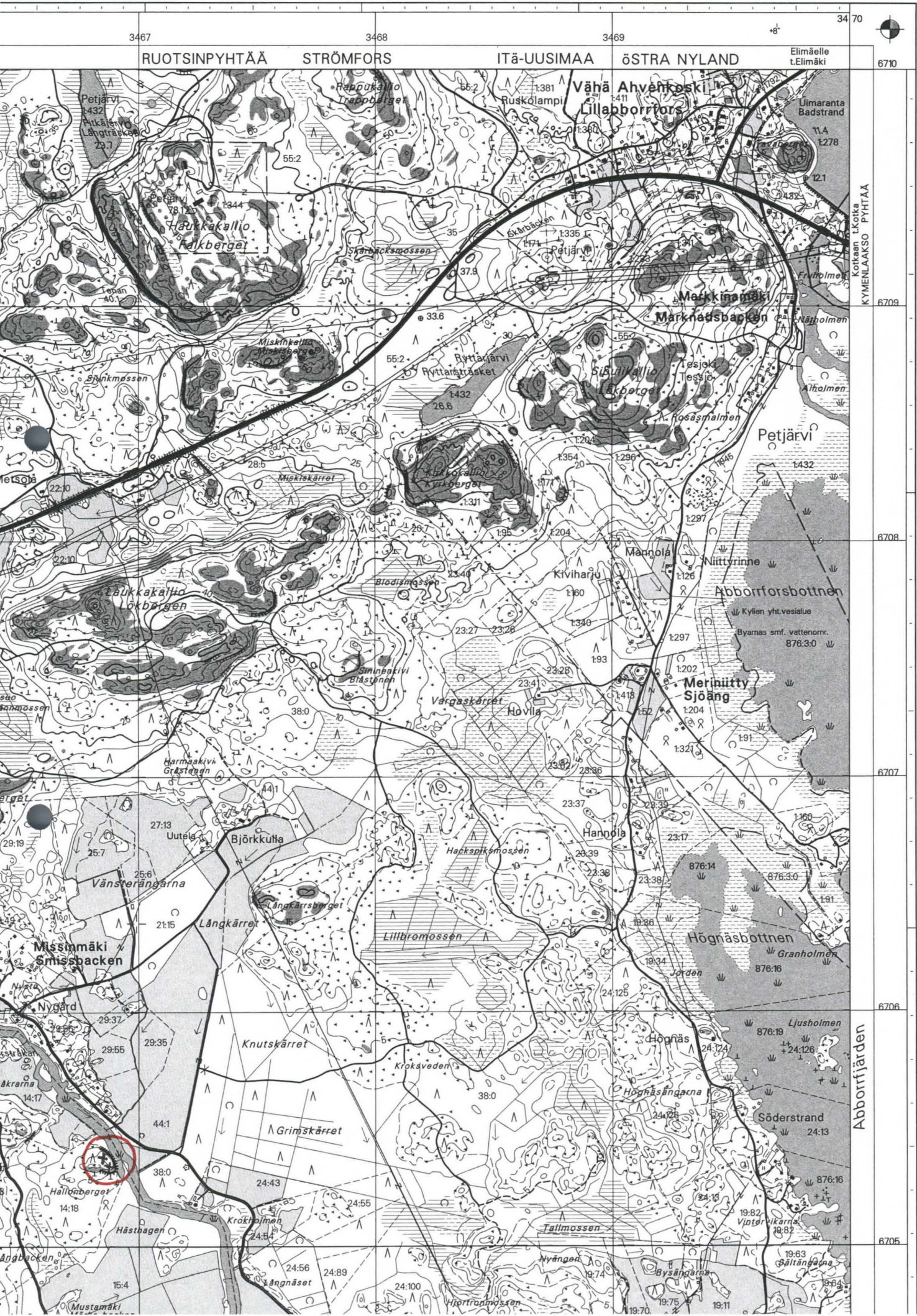
**E. Rajaustarkkuus:** 1=rajattu arvion pohjalta, 2=rajattu osittaisella koekaivauksella, 3=rajattu kokonaan epävarmasti koekaivauksin, 4=rajattu kokonaan luotettavin koekaivauksi, 5=rajattu näkyvien rakenteiden perusteella

**F. Vahvistustapa:** 1=rajattu vain muinaisjäännös, 2=rajattu vain suoja-alue, 3=rajattu sekä muinaisjäännös että suoja-alue

**G. Maastomerkintä:** 1=kuparitaulu, 2=kertova taulu, 3=paalurajaus ilman taulua, 4=paalurajaus ja taulu, 5=aitaus ja taulu, 6=rakennus ympärillä ja taulu

#### **Tila ja omistaja**

Mikäli kohde on useamman kylän tai kunnan alueella, TÄYTÄ LISÄKORTTI



Kotka  
KYMENLAAKSO  
PYHTÄÄ

Abborrfjärden

60°  
29'

60°  
28'

3023 06