

## LUMIJOKI HA

Kohteen nimi: Kaikkosen Kannisto 1000 00 6554

Määrittely ja mj-luokka: ”venäläishautoja” / maakuoppia. II.

Peruskartta: 2444 04 LUMIJOKI

Koordinaatit: a) p = 7193 415, i = 3409 506, z = n. 12,5  
b) p = 7193 386, i = 3409 554, z = n. 12,5  
c) p = 7193 374, i = 3409 505, z = n. 12,5

Kylä, kylänosa: Lumijoki, Ylipää  
Tila, rek:no: 104:2 (vuoden 1981 peruskartta)

Omistaja

Lakeuden aluearkkitehti Annaelina Isola ilmoitti sähköpostitse 12.5.2006 Lumijoen Ylipään tonttisuunnitelmasta, jonka yhdellä rakennuspaikalla paikallinen perimätieto kertoo olevan isonvihan aikaisen venäläissotilaan hautapaikan. Suunnitelma on ollut nähtävillä 20.3. – 18.4.2006. Tämän jälkeen tonttisuunnitelmaan on lisätty muinaismuistokohde paikallisen perimätiedon mukaisesti. Allekirjoittanut tarkasti kohteen 22.5.2006.

Kohde sijaitsee Lumijoen kirkosta n. 4,5 km länsilounaaseen Lumijoen itärannalla Yli-Näppälän tilan kohdalla, Yli-Näppäläntien pohjoispuolella. Alue on jokseenkin tasaista kangasta joen ja itäpuolisen pienen mäen välissä. Kankaan pohjois- ja eteläpuolella on peltoa. Alue on äskettäin hakattu. Ylempänä rinteessä on kasvanut pääosin mäntyä, alempana jokivarressa pääosin tiheää kuusta. Kuusikkoo oli harvennettu. Korjaamattomat rungot ja hakkuu-/harvennusjäte peitti maastoa.

Kohteen tarkastaminen aloitettiin jututtamalla viereisen Yli-Näppälän Veikko Saukkosta, jolle tarina venäläishaudasta osoittautuikin tutuksi. Tarina lienee laajemminkin tuttu alueen kotiseutuväelle, mutta tarkkaa sijaintia ei ole enää aikoihin tiedetty. Veikko Saukkosen mukaan alueelle on haudattu kaksi venäläistä sotilasta, joista toinen kapteeni. Kyseessä kerrottiin olevan ison vihan aikainen tapaus. Kertomansa mukaan haudat ovat olleet joskus merkittyjä, mutta merkkejä ei ole enää aikoihin ollut. Tarkkaa kohtaa hän ei tiennyt, mutta pystyi osoittamaan Kaikkosen Kannistona tunnetulta kankaalta summittaisen alueen. Se rajautui kankaan poikki etelä-pohjoissuunnassa kulkevan vanhan talojen välisen kärrytien ja joen väliin tasaiselle alueelle. Kärrytie erottuu nykyään polkuna. Ylempänä rinteeseen juurella kulkee uudempi ajoura.

Yksiselitteistä selvyyttä kerrottuun hautapaikkaan saatu. Todennäköisimpänä hautapaikkana pitäisin ko. rakennuspaikan pohjoisrajan länsiosan tuntumassa olevaa kohtaa (a), jossa oli useita kuoppia. Kohta on kymmenisen metriä pohjoispuolisen pellon reunasta etelään. Pellon reunalla kasvaa tällä kohdalla alueelle poikkeuksellisen vanha petäjä. Paikalla on neljä kuoppaa. Kookkaimman ala on n. 2,5 – 1,5 metriä ja syvyys n. 60 cm. Tämän itä-länsisuuntaisen kuopan länsipäässä kasvaa suhteellisen kookas kuusi. Kuopan eteläpuolella noin kolmen metrin päässä on toinen kuoppa, jonka ala on noin 2 x 1 metriä ja syvyys puolisen metriä. Edellä kuvattujen kuoppien itäpuolella, 3 – 4 metrin päässä, on vielä kaksi kuopannetta. Näistä pohjoisempi on pohjois-eteläsuuntainen matalahko, alle 50 cm, pitkä kuoppa (n. 2 x 1 m.). Tämän eteläpuolella on halkaisijaltaan runsaan metrin laajuinen kuoppa, jonka syvyys on puolisen metriä. Maannoksensa perusteella kuopat ovat historialliselta ajalta, mutta niiden tarkkaa ajoitusta saati laatua ei pystytty tarkemmin määrittämään. Hautauskaan ei ole poissuljettua. Ne muistuttavat jossain määrin Haapavedellä kesällä 2005 tarkastettuja venäläishautoja, mutta kokonaisvaikutelma ei ole yhtä selvä kuin niissä.

Myös kohdassa b) tavattiin kuopanteita. Ne sijaitsivat viitisen metriä polusta länteen. Kuopista pohjoisempi on n. 1,5 metriä pitkä, vajaan metrin levyinen ja 30 – 40 cm syvä. Tämän eteläpuolella oli saman syvyinen kuoppa, mutta muodoltaan se oli epämääräinen. Kuoppien välissä oli maatuvan kannon tönkyrä, mikä vaikeutti alkuperäisen muodon hahmottamista. Kuoppien itäpuolella oli noin 40 – 50 cm korkea maakumpare, jonka pohjoispuolella vielä kaksi(?) pienempää kuopannetta. Näistä saatu vaikutelma on vielä vähemmän ”venäläishautamainen” kuin alueen a) kuopista.

Kumpikaan kuvattu kuoppa-alue ei kuitenkaan nähdäkseni liity koordinaattien c) osoittamaan tervahautaan, jonka halkaisija oli 5 – 6 metriä. Haudan kynä oli länteen kohti jokea. Tervahautojen vierellä on usein erilaisia kuopanteita, mutta ne sijaitsevat tervahaudan välittömässä toisin kuin edellä kuvatut. Tervahauta lienee sijainnut niin lähellä taloa, että sen yhteydessä ei ole majaa tai muuta suojaa tarvittu.

Vaikka asiaan ei täyttä varmuutta nyt saatukaan, perimätietoa voidaan nähdäkseni pitää varsin luotettavana. Kyseeseen voisi lähinnä tulla kohdan a) kuopat. Alue käytiin läpi varsin tarkkaan, mutta harvennuksen jälkeen paikalleen jätetty puuaines, kuivat kuusenoksat ja ohuen rungot, saattoivat peittää mahdollisia muita kuoppia.

On huomattava, että kenttähautaukset kuuluvat historiallisen ajan muinaisjäännösten joukkoon.

Kohde tarkastettu: 22.5.2006

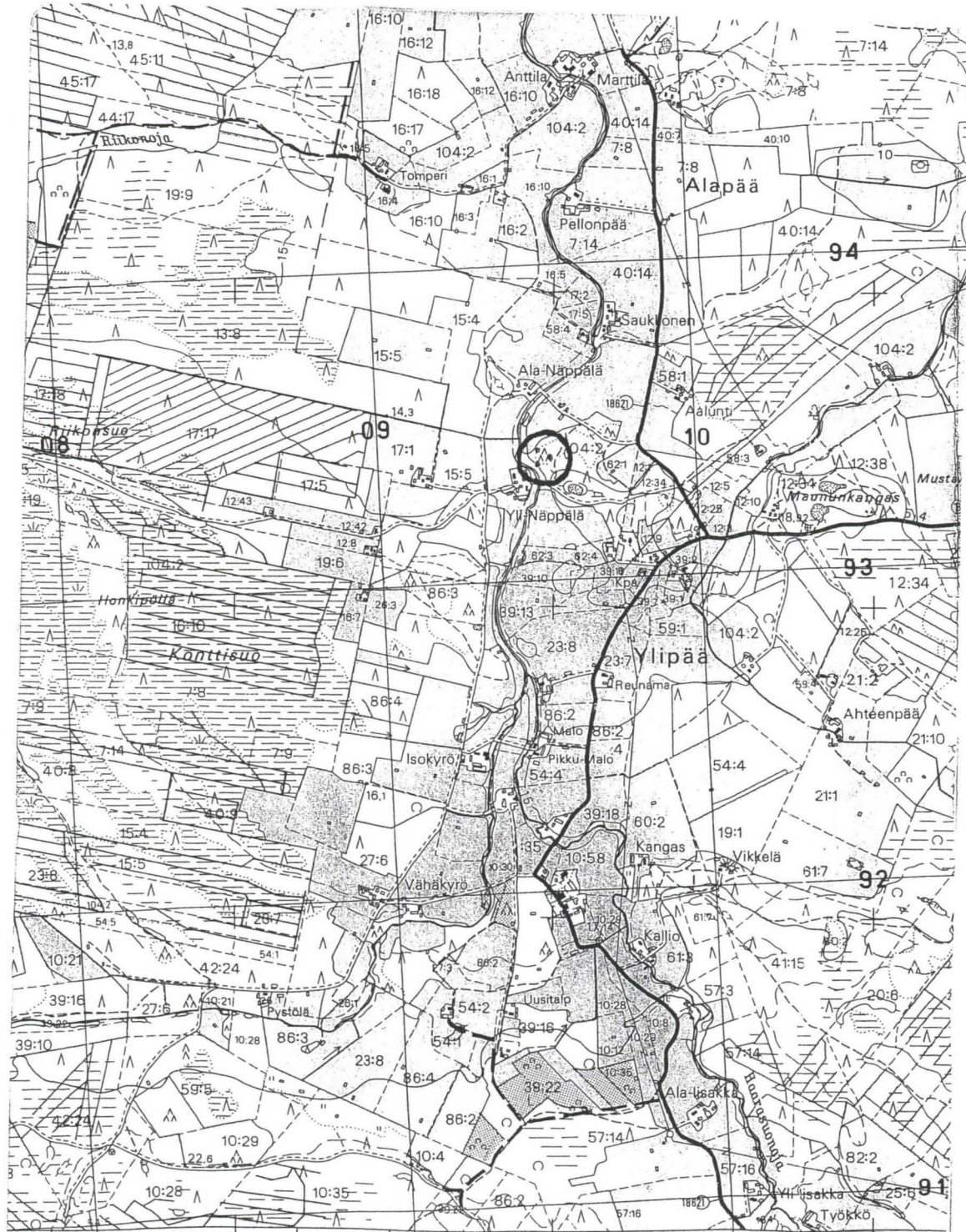
Kartta: peruskarttaote 2444 04 LUMIJOKI, p. 1981, päälle p. 1988.

Oulussa 21.08.2006



Mika Sarkkinen  
tutkija/PPM

# LUMIJOKI Hist. Kaikkosen Kannisto



lok = - 16°      2551      25° 05'      2552      Pakaselle      2553  
 Nak = +29° 19' 40"

34 08      34 09      34 10

KARTTUS, HELSINKI 1981      Karttarunkona stereokarttoitus Aviograph B 8-stereokojeella 1:10 000  
 Alueella maanpeittäisiä häiriöitä

PK 2444 04 LUMIJOKI