

ARKEOLOGISEN KOHTEEN TARKASTUS

| | | |
|--|--|--|
| | | |
|--|--|--|

Tunnistetiedot

Kunta: Mustasaari Inventointinumero: 1000 00 9693
Alue: Vassor Luokka: II
Nimi: Platsberget Ajoitus: historiallinen
Kohteen laji: Kivirakenteet, kuopanteet Lukumäärä: 11
Kohteesta muita kortteja _____ kpl (ks. täyttöohjeet)
Tarkastaja: Kaisa Lehtonen, Pentti Risla Tarkastusaika: 14.11.2007

Sijaintitiedot GPS-koordinaatit

Peruskartta 1333 06 Pinta-ala _____
p = 7015 743 i = 3249 603 z = 20-30
Suunta ja etäisyys kirkosta tms. Koivulahden kirkosta noin 9,2 km itään

Hoito ja kunto (ks. täyttöohjeet)

A B C D E F G

Tila ja omistaja (ks. täyttöohjeet)

Kylä/kaupunginosa: Vassor
Tila/Rno/Nimi _____
tai Kortteli/tontti/palsta _____
Omistaja: _____ Puhelin: _____
Osoite: _____ Postitmp: _____
Kiinteistötunnus vuokrattu, ks huomautukset
Lisää kiinteistöjä _____ kpl

Aiemmat tiedot: Ei ole.

Aiemmat löydöt: Ei ole.

Tarkastuslöydöt: -

TARKASTUSKERTOMUS

Liitteet:

| | |
|----------------|--|
| kartat | Peruskarttaotteet 1333 06, MK 1:20 000 ja 1:5000 |
| muut liitteet: | Kuvat 1-7 |
| negatiivit: | |
| diat: | |

Tarkastuksen aihe:

Vaasalainen Vöyriältä kotoisin oleva Leif Paulin oli useamman kerran ilmoittanut Museoviraston tutkija Kaisa Lehtoselle, että Vöyriältä tunnetaan useita ns. kivi­pöytiä ja kompassiruu­suja, jotka eivät ole tutkijoiden tiedossa. Näiden ilmoitusten perusteella paikalle tehtiin maastotarkastus 14.11.2007. Paulinin ja Lehtosen lisäksi maastokäynnillä olivat mukana myös maakunta-­arkeologi Pentti Risla ja petolahtelainen Vassorin kylähistoriaa kirjoittava Torsten Rabb.

Kohteen kuvaus:

Kohde sijaitsee Vassorfjärdenin kaakkoispäässä Platsberget –nimisellä kalliomäellä aivan valtatie 8:n varrella, tien kaakkoispuolella. Koivulahteen on matkaa noin 9 kilometriä. Alue on suhteellisen tasaista, ympäristöstään selvästi kohoavaa, harvahkoa mäntyä ja jäkälää kasvavaa kalliialuetta. Alueella tehtiin kahdenlaisia havaintoja:

- 1) Lähes kalliialueen korkeimmalla kohdalla, nykyisen kuntopolun vieressä on luontainen muinainen rantakivikko, ns. pirunpelto. Kivikossa voitiin havaita ainakin 4 kpl selvästi ihmisen tekemiä ja raivaamia kuopanteita. Kuopanteista suurin oli muodoltaan neliömäinen, halkaisijaltaan noin 3 metriä ja syvyydeltään noin 1 metriä. Tällaiset kivikkoon raivatut kuopanteet ovat Pohjanmaalla varsin yleisiä ja ne liittyvät todennäköisesti aiempaan metsästyksen tai hylkeenpyyntiin, jolloin ne lienevät toimineet jonkinlaisina varasto- tai säilytyskuoppina. Lisäksi paikalla oli yksi laakeampi, halkaisijaltaan noin 3-4 metrin suuruinen kivistä raivattu pyöreähkö alue, joka muistuttaa kohdan pohjaa. Rakenteen ikää tai funktiota ei kuitenkaan tarkastuksen yhteydessä pystytty tarkemmin määrittelemään.
- 2) Lisäksi kalliolla havaittiin useita ns. kivi­pöytiä, jotka ovat yleensä kolmen ”jalan” päälle nostettuja laakeita, suurehkoja kivilevyjä tai –paaseja. Jalat on tehty muutamasta päällekkäin asetellusta kivistä. Tällaisia kivi­pöytiä havaittiin tarkastuksessa ainakin 6 kpl, mutta niitä voi alueella olla useampiakin. Muutamassa kivipaadessa oli havaittavissa porausjälkiä, mutta ei läheskään kaikissa. Kivi­pöytien funktio ei tarkastuksessa selvinnyt. Ne voivat olla rakennustarpeiksi varattuja kiviä, jotka on aikoinaan nostettu/kangettu kivijalkojen varaan odottamaan esimerkiksi talvikuljetusta reellä. Toisaalta niitä tunnetaan myös pronssikautisten hautaröykkiöiden läheisyydestä. Leif Paulin kutsuu niitä lapin­pöydiksi ja katsoo, että ne voisivat liittyä saamelaiskulttuuriin ja johonkin kultilliseen tarkoitukseen. Yksi kivi­pöydistä oli muodoltaan pyöreähkö, jolloin mieleen tulee myllynkivi. Kiviaineksen soveltuvuudesta myllynkiveksi ei kuitenkaan ole tietoa (kivi­paaseissa on näkyvissä myös kvartsijuonteita).

Ympäristö ja maasto: (vesistö, vesistökoodi, rakennukset, tiet, sorakuopat jne)
..... jatkuu edellisestä

Toisaalta se, että näitä ns. kiviöyhtiä on samalla kallioalueella varsin laajalla alueella, ja se että niitä on näinkin monta, viittaisi ehkä enemmän arkipäiväisempään kuin kultilliseen selitykseen.

Kiviöydistä lisää, ks. Peter Holmblad 2005: Fornminnen i Österbotten, sivu 100.

Laajuuden arviointiperuste:

Luokitusehdotus perusteluineen: II

Ehdotus suoja-alueeksi:

Havaintomahdollisuudet: Hyvät

Opas: Leif Paulin, Torsten Rabb

Rauhoitustoimenpiteet maastossa:

Tiedossa olevat maankäyttösuunnitelmat, kiireellisyys:

Lähilöytöjä:

Selostus jätetty

28.11.2007

Vaasa

Aika

Paikka

Kaisa Juhon

Allekirjoitus

Jatkotoimenpiteitä:

Huomautuksia (esim. perimätieto) ja lisäyksiä:

Torsten Rabben tietojen mukaan kohteen läheisyydessä on vanha kauppapaikka, jonka tarkka sijainti ja ikä jäivät tarkastuksen yhteydessä epäselviksi. Kauppapaikan historiaa valotetaan todennäköisesti tulevassa Vassorin kylähistoriassa.

Täyttöohjeita:

Tunnistetiedot

Mikäli kohteen alueella on useampia muinaisjäännöslajeja (esim. asuinpaikka ja röykkiöitä), täytä samalla nimellä ja inventointinumerolla useampi kortti

Hoito ja kunto

A. Kunto: 1=koskematon, 2=tutkittu osittain, 3=tutkittu kokonaan, 4=tuhoutunut osittain, 5=tuhoutunut kokonaan, 6=tutkittu ja tuhoutunut osittain, 7=tutkittu ja tuhoutunut kokonaan

B. Alkuperäisyys: 1=täysin alkuperäinen, 2=entisöity osittain, 3=entisöity kokonaan 4=siirretty alkuperäiseltä paikaltaan

C. Hoitotarve: 1=vaatii entistämistä, 2=vaatii kunnostamista, 3=vaatii puhdistamista tai esiin kaivamista, 4=vaatii tuki- tai suojarakenteita, 5=vaatii tutkimuksia tuhoutumisen estämiseksi, 6=vaatii jatkuvaa hoitoa, 7=ei vaadi hoitotoimenpiteitä

D. Hoitotilanne: 1=peruskunnostettu, 2=tuettu rakentein, 3=pidetään puhtaana

E. Rajaustarkkuus: 1=rajattu arvion pohjalta, 2=rajattu osittaisella koekaivauksella, 3=rajattu kokonaan epävarmasti koekaivauksin, 4=rajattu kokonaan luotettavin koekaivauksi, 5=rajattu näkyvien rakenteiden perusteella

F. Vahvistustapa: 1=rajattu vain muinaisjäännös, 2=rajattu vain suoja-alue, 3=rajattu sekä muinaisjäännös että suoja-alue

G. Maastomerkintä: 1=kuparitaulu, 2=kertova taulu, 3=paalurajaus ilman taulua, 4=paalurajaus ja taulu, 5=aitaus ja taulu, 6=rakennus ympärillä ja taulu

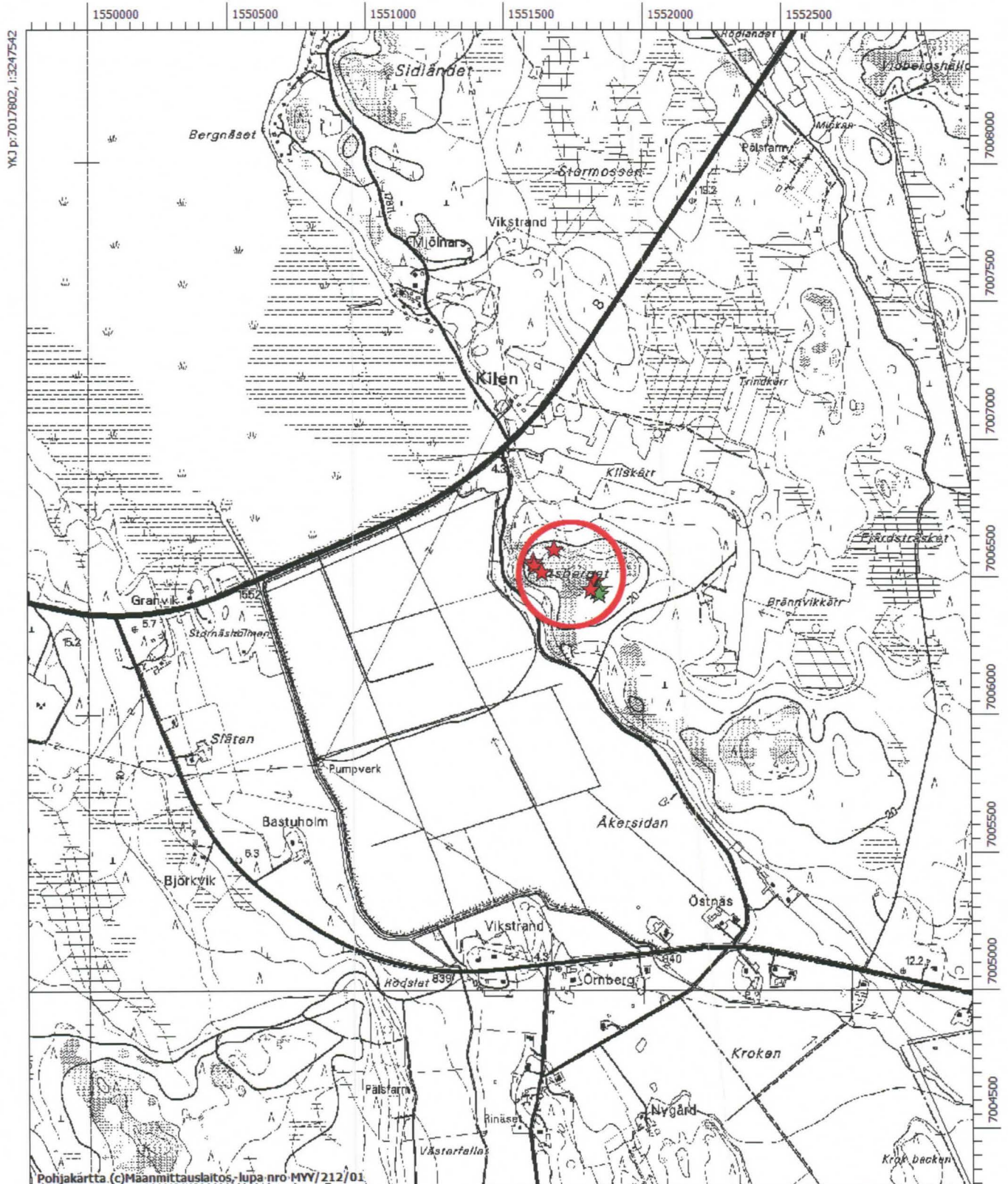
Tila ja omistaja

Mikäli kohde on useamman kylän tai kunnan alueella, TÄYTÄ LISÄKORTTI

LIITEKARTTA 1. MUSTASAARI, VASSOR, PLATSBERGET

Ote peruskartasta 1333 06

MK 1:20 000



YKJ p:7017802, i:3247542

Pohjakartta (c) Maanmittauslaitos, lupa nro MYV/212/01

MK 1:20000

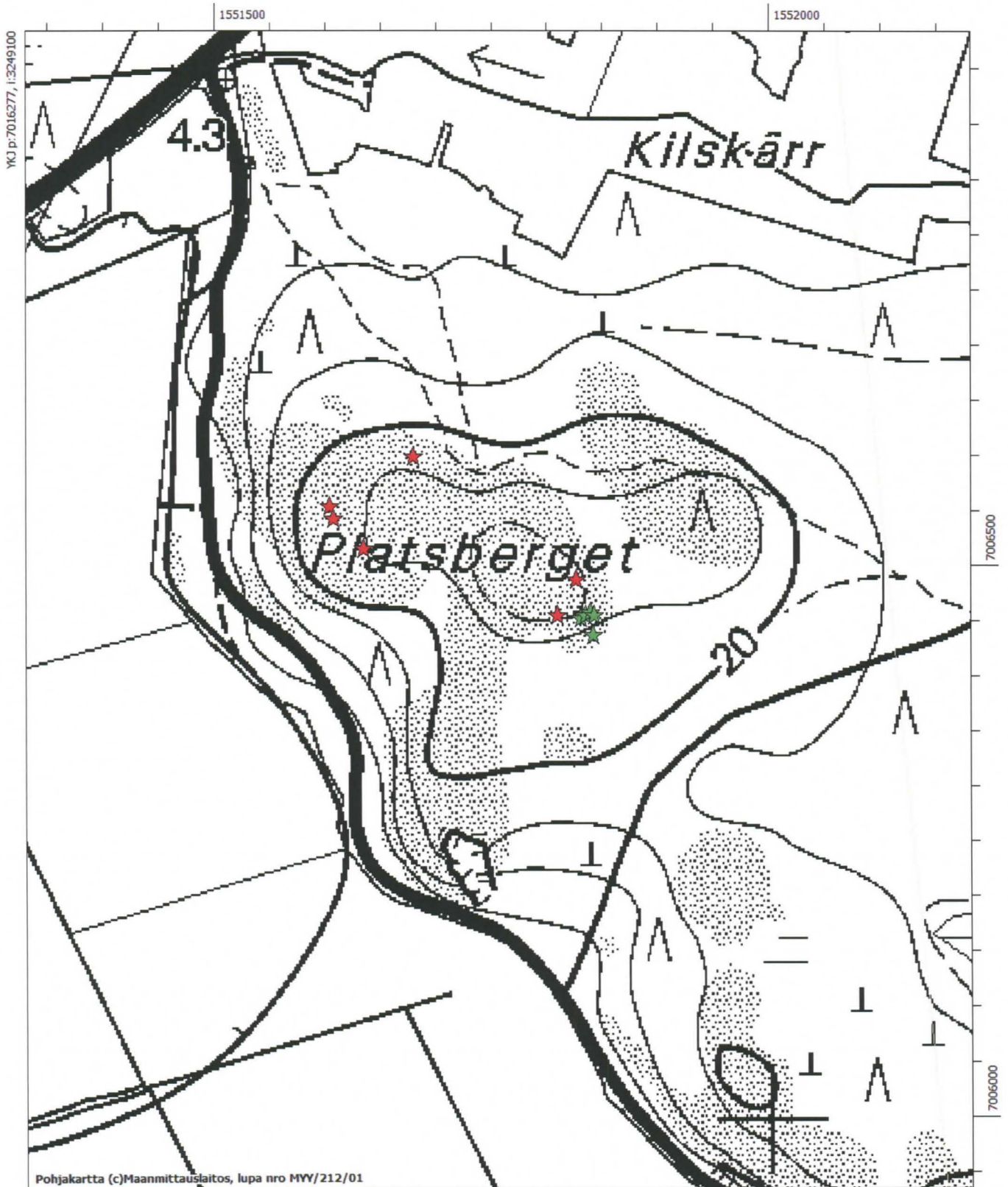
YKJ p:7013602, i:3250943

LIITEKARTTA 2. MUSTASAARI, VASSOR, PLATSBERGET

Ote peruskartasta 1333 06

MK 1:5000

Kivipöydät on merkitty karttaan punaisilla tähdillä, kuopanteet vihreillä tähdillä.



KERTOMUKSEEN LIITTYVÄT KUVAT:



Kuva 1. Pirunpelto, jossa on ihmisen tekemiä kuopanteita.



Kuva 2. Etualalla kivistä raivattu alue, mahdollinen kodanpohja?



Kuva 3. Alueen selvin, neliömäinen kuopanne, joka on noin metrin syvä. Kuvassa Pentti Risla, Torsten Rabb ja Leif Paulin.



Kuva 4. Sama kuopanne kuin kuvassa 3.



Kuva 5. Kivipaasi, joka on nostettu kolmen ”jalan” päälle. Kuvassa Torsten Rabb.



Kuva 6. Kaksi kivipöytää. Kuvassa Pentti Rislä ja Torsten Rabb.



Kuva 7. Pyöreähkö kivipaasi, joka on selvästi ihmisen toimesta nostettu pienempien kivien varaan.