

ARKEOLOGISEN KOHTEEN TARKASTUS

1000	00	6139
------	----	------

mj. rek 9.10.06/ETM

Tunnistetiedot

Kunta: Porvoo Inventointinumero: _____
Alue: Bosgård Luokka: _____
Nimi: Bosgård Ajoitus: Historiallinen aika
Kohteen laji: Kivirakenteet Lukumäärä: 3
Kohteesta muita kortteja 0 kpl (ks. täyttöohjeet)
Tarkastaja: P. Maaranen ja M. Falck Tarkastusaika: 15.8.2001

Sijaintitiedot

Peruskartta Pk 3021 05 Ebbo Pinta-ala _____
x = Ks. kuvausosa y = _____ z = _____
Suunta ja etäisyys kirkosta tms. N. 9 km koilliseen Porvoon kirkosta

Hoito ja kunto (ks. täyttöohjeet)

A B C D E F G

Tila ja omistaja (ks. täyttöohjeet)

Kylä/kaupunginosa: _____
Tila/Rno/Nimi _____
tai Kortteli/tontti/palsta _____
Omistaja: _____ Puhelin: _____
Osoite: _____ Postitmp: _____
Kiinteistötunnus

638	406	1	138
-----	-----	---	-----

 vuokrattu, ks huomautukset
Lisää kiinteistöjä kpl _____

Aiemmat tiedot: Ei ole.

Aiemmat löydöt: Ei ole.

Tarkastuslöydöt: Tiiltä, palanutta savea ja savitiivistettä

TARKASTUSKERTOMUS

Liitteet:

kartat	Ote peruskartasta 3021 05 ja Karttapaikan kiinteistörajakartta.
muut liitteet:	Alkuperäinen tiedonanto kohteesta. <i>ja arhistoselvitys kohteesta</i>
negatiivit:	
diat:	

Tarkastuksen aihe: Kasvillisuuskartoittaja Aimo Nummi ilmoitti arkeofyyttien perusteella mielenkiintoisesta paikasta, joka päätettiin tarkastaa ihmisen toiminnan jälkien havaitsemiseksi.

Kohteen kuvaus: Bosgårdin kartanon läheisyydessä havaittiin useita historialliseen aikaan ajoittuvia kivirakennelmia (mm. kivijalkoja ja tulisijojen jäännöksiä). Tarkastuksessa käytiin läpi myös Ylikeen johtavalta tieltä itään päin vievän (Ylikeen peltoja kiertäen) pienen metsätien eteläpuoleista kynnettyä peltoa, joka sijaitsee kasvillisuuskartoittajan osoittamassa potentiaalisessa kohdassa, mutta pellolta ei saatu löytöjä.

Tien pohjoispuolisen metsän alueelta, aivan tien läheltä löytyi useita historialliseen aikaan liittyviä kivrakennelmia. Rakennelma nro 1 ($x=6699$ $y=436$ $z=20$), historiallisen ajan rakennuksen kivijalka ja rakennuksen sisällä sijaitsevan tulisijan perusta, on koottu työstämättömistä, isoista (halkaisija 50-90 cm) kivenlohkareista. Suorakaiteen muotoinen kivijalka on kooltaan noin 10 (itä-länsi) x 7 (pohjois-etelä) m (mitat arvioitu näkyvien rakenteiden perusteella ja epäselvät runsaan kasvillisuuden vuoksi). Kivijalan sisäpuolella on runsaasti palanutta kiveä, mutta nokikerrosta ei havaittu, joten rakennus on todennäköisesti lahonnut paikalleen tai purettu. Tulisijan koko on noin 2 x 2 m ja se sijaitsee aivan kiinni rakennuksen pohjoispuolen kivijassa. Tulisijan keskellä maan pinnassa oli palanutta kiveä, tiiltä, palanutta savea ja savitiivistettä. Tulisijan itäinen sivu on suora ja ladottu siististi, muut sivut ovat jossain määrin rauenneet ja koko tulisija oli pahasti kasvillisuuden peitossa. Kivijalan pohjoispuolisen seinän takana, n. 2 m:n päässä seinästä havaittiin 2 x 2 m maakumpu, jossa maa oli multavaa ja aineksen seassa oli hieman tiiltä ja palanutta kiveä sekä luunkappaleita. Kumpu näytti osittain pengotulta, mahdollisesti jonkin eläimen toimesta. Maakummun ja rakennuksen pohjoispuolisen seinän takana nousee jyrkkä kalliorinne. Rakennelman ympärillä havaittiin vanhoja pihakasveja kuten ruusua. Alue rakenteen ympärillä on ennen ollut huomattavasti avarampi kuin nykyisin. Kivijalan lähetyvillä metsässä havaittiin muitakin epämääräisiä ja tarkemmin hahmottelemattomia kivirakenteita. (jatko: kts. liite 1)

Ympäristö ja maasto: (vesistö, vesistökoodi, rakennukset, tiet, sorakuopat jne)
Kohde sijaitsee Porvoon Bosgårdissa, Bosgårdin kartanon kaakkoispuolella, Husholmenin keskiaikaisen linnoituksen luoteispuolella ja Pienen Pernajanlahden länsipuolella sekametsäalueella. Kohteet 1 ja 2 sijaitsevat metsän ja pellon välissä kulkevan tien pohjoispuolella, aivan metsän reunassa. Kohde 3 sijaitsee Ylikeen vievän tien itäpuolella metsässä kallioalueella, noin 200 metrin päässä etelään kohteista 1 ja 2. Maaperä alueilla on suurimmaksi osaksi hiesua ja savea ja siellä täällä on pieniä moreenimuodostumia.

Laajuuden arviointiperuste: Näkyvien rakenteiden perusteella.

Luokitusehdotus perusteluineen: I/II. Kohteen luonteen ja ajoituksen selvittäminen vaatii lisätutkimuksia.

Ehdotus suoja-alueeksi:

Havaintomahdollisuudet: Erittäin huonot runsaan kasvillisuuden vuoksi.

Opas:

Rauhoitustoimenpiteet maastossa:

Tiedossa olevat maankäyttösuunnitelmat, kiireellisyys: Ei maankäytön uhkaa.

Lähilöytöjä: N. 1 km kohteista lounaaseen Bosgård Sandgrop: tuhoutunut kivikautinen asuinpaikka (Taavitsainen 1985 tark. ja Seppälä 1994 inv.) ja kohteista n. 900 m kaakkoon Husholmenin keskiaikainen linnoituspaikka.

Selostus jätetty

3.9.2001

Helsingissä

Aika

Paikka


Allekirjoitus

Jatkotoimenpiteitä: : Kohde tulisi tarkastaa uudelleen varhain keväällä tai myöhään syksyllä, sillä nyt havaittuja rakenteita oli mahdotonta kunnolla hahmottaa/ valokuvata runsaan kasvillisuuden vuoksi. Paikalta saattaisi myös löytyä lisää kivirakenteita paremmissa tarkastusolosuhteissa

Huomautuksia (esim. perimätieto) **ja lisäyksiä.** Aimo Nummi on kasvillisuuskartoituksessa havainnut kohteen lähettyviltä arkeofyytilajeja, jotka viittaavat vanhaan asutukseen.

Täyttöohjeita:

Tunnistetiedot

Mikäli kohteen alueella on useampia muinaisjäännöslajeja (esim. asuinpaikka ja röykkiöitä), täytä samalla nimellä ja inventointinumerolla useampi kortti

Hoito ja kunto

A. Kunto: 1=koskematon, 2=tutkittu osittain, 3=tutkittu kokonaan, 4=tuhoutunut osittain, 5=tuhoutunut kokonaan, 6=tutkittu ja tuhoutunut osittain, 7=tutkittu ja tuhoutunut kokonaan

B. Alkuperäisyys: 1=täysin alkuperäinen, 2=entisöity osittain, 3=entisöity kokonaan 4=siirretty alkuperäiseltä paikaltaan

C. Hoitotarve: 1=vaatii entistämistä, 2=vaatii kunnostamista, 3=vaatii puhdistamista tai esiin kaivamista, 4=vaatii tuki- tai suojarakenteita, 5=vaatii tutkimuksia tuhoutumisen estämiseksi, 6=vaatii jatkuvaa hoitoa, 7=ei vaadi hoitotoimenpiteitä

D. Hoitotilanne: 1=peruskunnostettu, 2=tuettu rakentein, 3=pidetään puhtaana

E. Rajaustarkkuus: 1=rajattu arvion pohjalta, 2=rajattu osittaisella koekaivauksella, 3=rajattu kokonaan epävarmasti koekaivauksin, 4=rajattu kokonaan luotettavin koekaivauksi, 5=rajattu näkyvien rakenteiden perusteella

F. Vahvistustapa: 1=rajattu vain muinaisjäännös, 2=rajattu vain suoja-alue, 3=rajattu sekä muinaisjäännös että suoja-alue

G. Maastomerkintä: 1=kuparitaulu, 2=kertova taulu, 3=paalurajaus ilman taulua, 4=paalurajaus ja taulu, 5=aitaus ja taulu, 6=rakennus ympärillä ja taulu

Tila ja omistaja

Mikäli kohde on useamman kylän tai kunnan alueella, TÄYTÄ LISÄKORTTI

ERILLISKOHTENA

Bosgård 2-3

Liite 1.

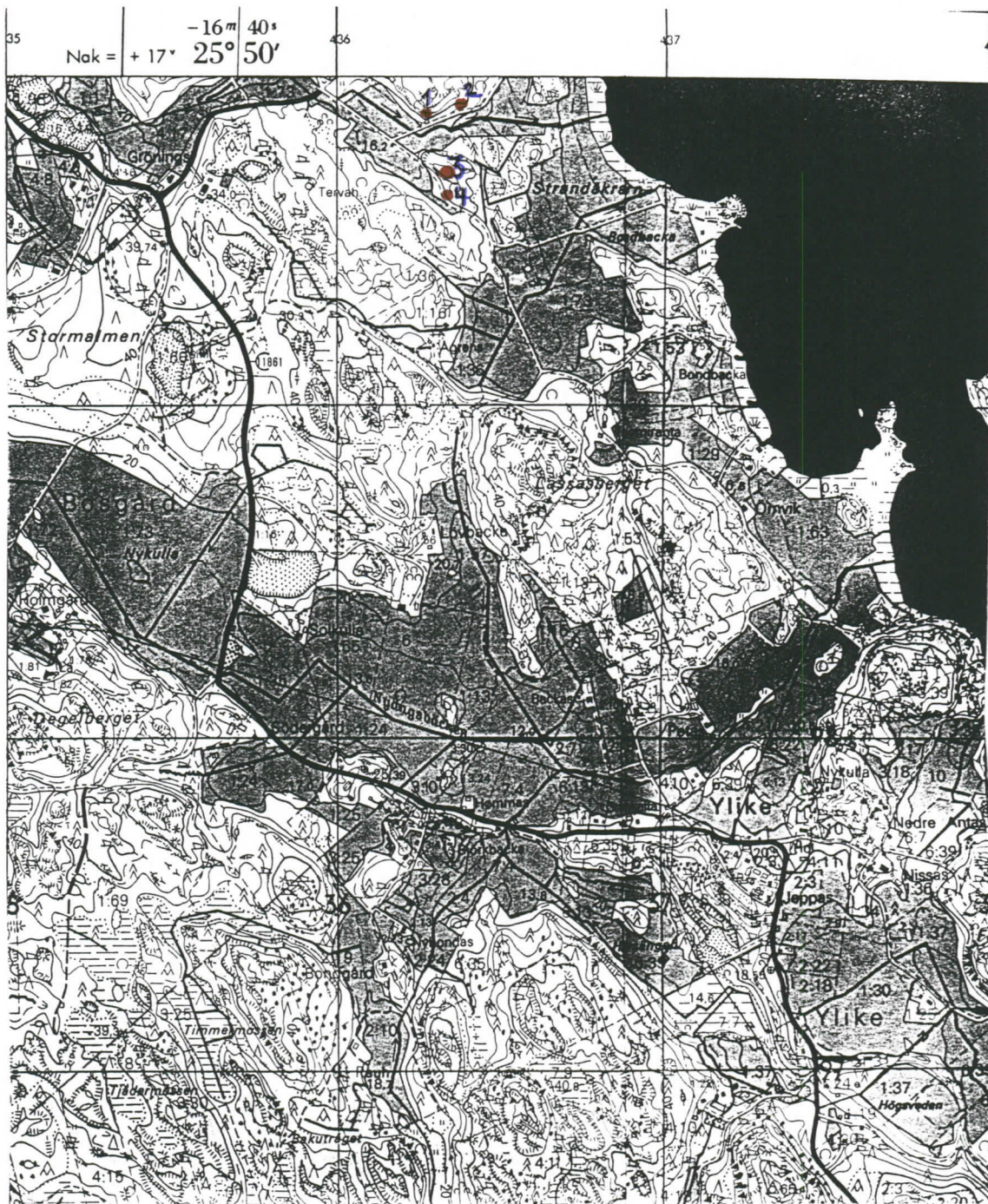
Samalla metsäalueella, kohteen nro 1 itäpuolella, havaittiin matalaa kivistä ladottua ja osin pahoin rauennutta kivijalkaa (kohde 2) ($x=6699\ 91$, $y=436\ 38$, $z=20$). Nurkkakivistä ja jäljellä olevista rakenteista päätellen rakennuksen koko on ollut n. 9×5 m. Nykyisin rakennelma sijaitsee aivan Ylikeen johtavan metsätien pohjoislaidassa ja sen viereen on koottu todennäköisesti tienteossa tieltä raivattuja kiviä. Rakennelman pohjoispuolella kohoaa jyrkkä kalliorinne. Rakenteen sisältä löytyi palanutta kiveä, tiiltä ja palanutta savea. Länsipuolen kivijalka ulottuu rakennelman ulkopuolelle ja voi olla mahdollista, että rakennukseen on kuulunut toinenkin huone, joskaan kivijalkaa ei muilla sivuilla voitukaan havaita. Tämä saattaa tosin johtua siitä, että havainnointi oli erittäin vaikeaa kasvillisuuden vuoksi. Kivijalan lounaisnurkan vieressä kasvaa valtava tammi.

Ylikeen ja Ebboon johtavan tien itäpuolella, edellisistä kohteista n. 200 metrin päässä etelässä, havaittiin metsäalueella, alueen korkeimmalla kohdalla, säännöllisen muotoisista kivistä ladotun ovaalin muotoinen terassirakennelma (kohde 3) ($x=6699\ 71$, $y=436\ 31$, $z=25$). Terassin päällä kasvaa angervoja, jotka on siihen istutettu. Keskellä terassirakennelmaa havaittiin nelisivuisen (n. 6×8 m) rakennuksen kivijalkaa, joka oli paikoin hyvin paksu. Terassirakennelma sijaitsee metsän keskellä, ympäröivää metsää avarammalla paikalla, mahdollisesti vanhojen hakamaiden keskellä ja sen lähetyvillä metsässä havaittiin epämääräisiä kivrakennelmia. Terassin pohjoispuolella kasvaa tiheää pensaikkaa ja kuusikkoa ja näiden seassa vanhoja tammia. Mahdollisesti alueella on ollut Bosgårdin vanhan kartanon vanha metsäpuisto tai -puutarha.

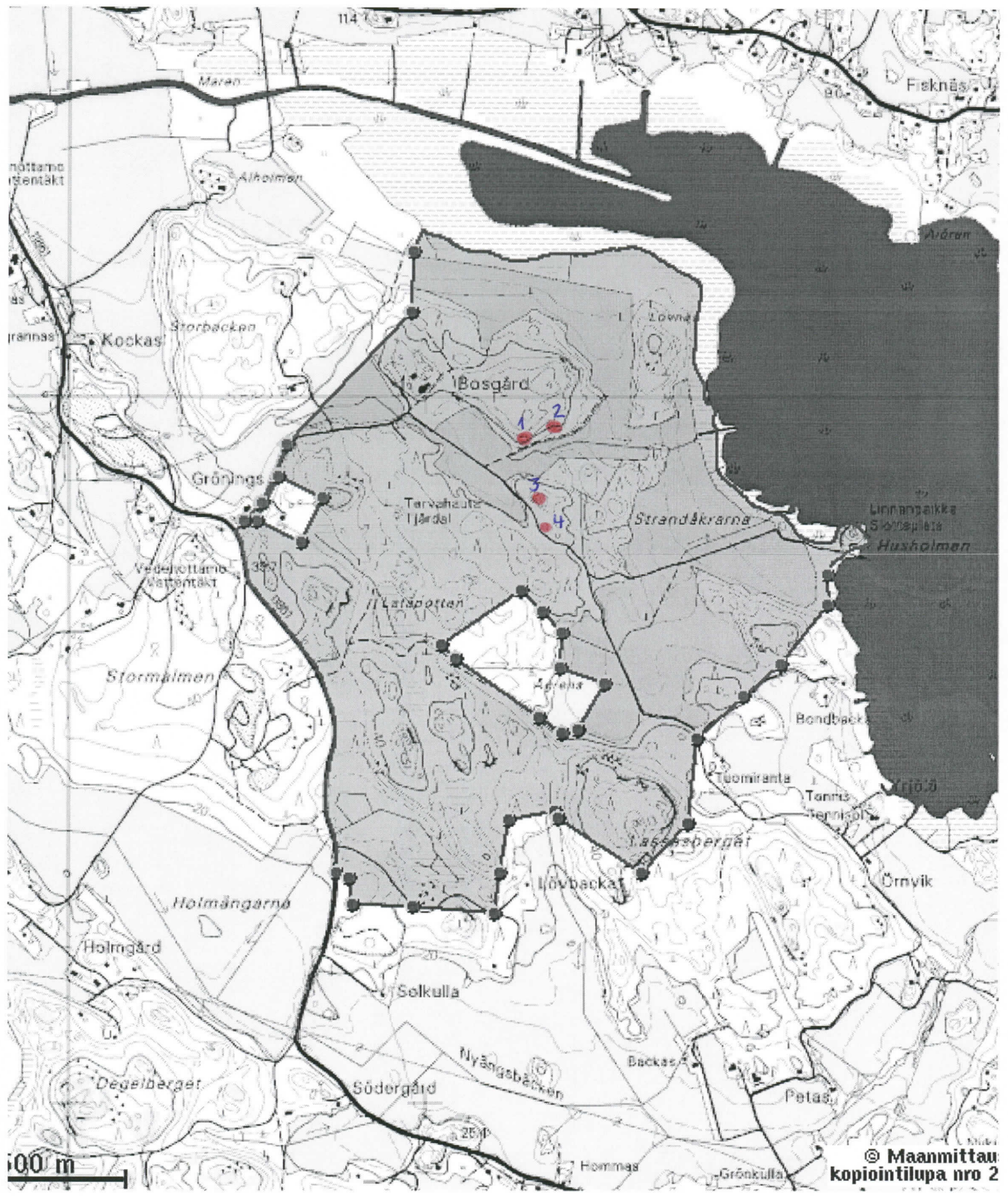
Terassirakennelman eteläpuolella aivan Ylikeen ja Ebboon vievän tien reunassa ja sen itäpuolella havaittiin betonista valettu ja maahan upotettu ympyrän muotoinen rakennelma (kohde 4) ($x=6699\ 61$, $y=436\ 34$, $z=22$), jonka tarkempi luonne ja käyttötarkoitus on epäselvä.

ei nel. ↑

Porvoo Bosgård Bosgård (tark. P. Maaranen ja M. Falck 2001)



Peruskartta 3021 05 Ebbo (1988)



100 m

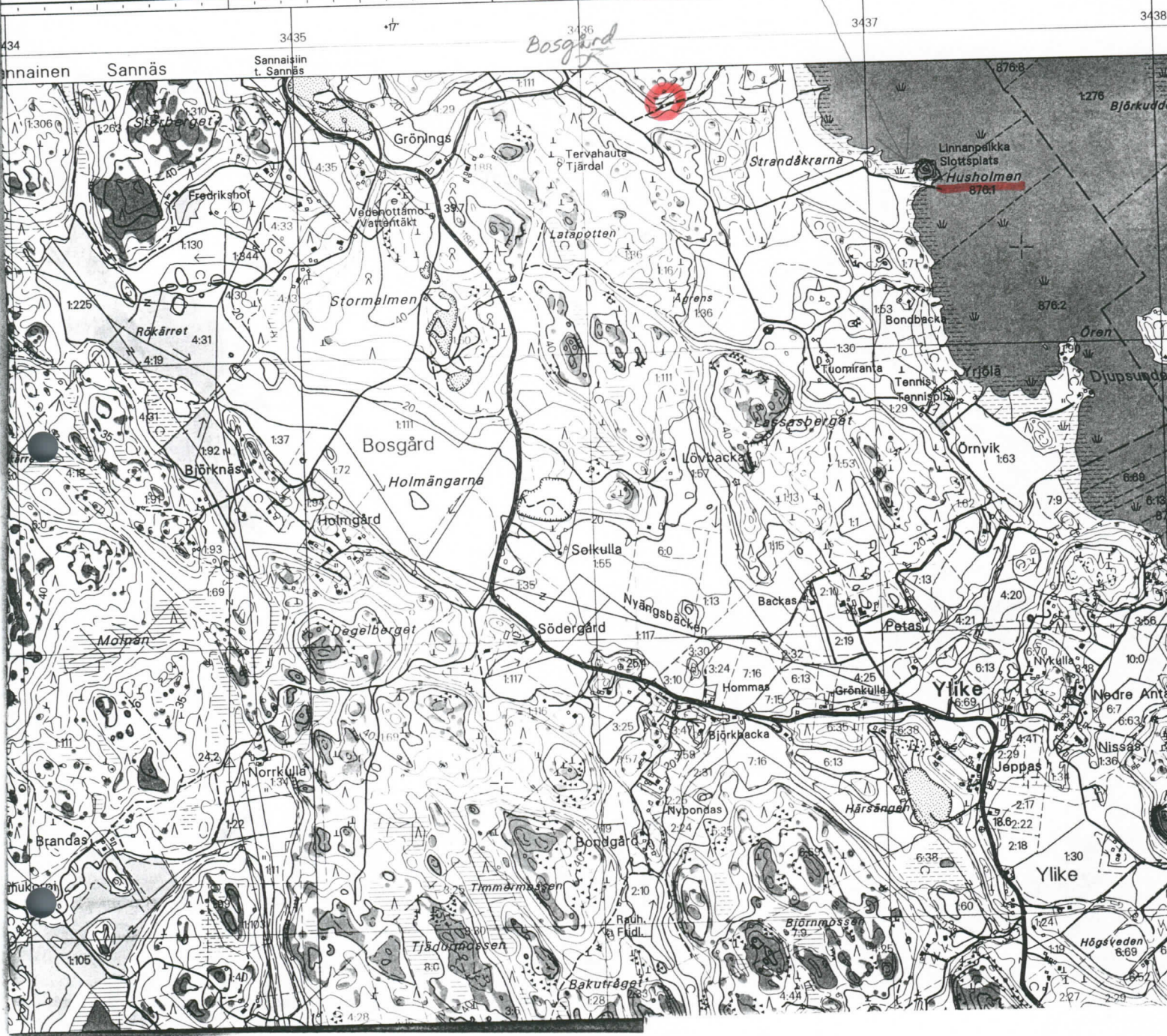
© Maanmittauskopiointilupa nro 2


3021 06

-16m40s
25°50'

Husholmen
669956 : 43716

asuin perustukset
-16m32s
25°52' 6699:437



 *Kasvillisuus viitan vanhaan asutukseen*