

## Porvoon Bosgård

- Minna Falck 3.9.2001

Porvoon Bosgårdista tehtiin maastotarkastus 15.8.2001, jonka perustana oli Aimo Nummen antamat tiedot alueen kulttuurikasveista. Kasvillisuuskartoituksen mukaan paikalla kasvaa vanhaan asutukseen viittaavia kulttuurikasveja. Tarkastettu alue sijaitsee Bosgårdin kartanon kaakkoispuolella kulkevan metsätien laidalla olevalla pellolla ja tien pohjois- ja eteläpuolisilla metsäalueilla (kts. liite 1: kartta).

Kulttuurikasvit keskittyvät metsätien eteläpuolista peltoaluetta halkovan ojan tienoille. Tarkastusajankohtana kyseisellä alueella ei kuitenkaan havaittu merkkejä kulttuurikasveista eikä pellolta pintapöiminnassa saatu löytöjä. Pellon pinta oli kuitenkin erittäin kuiva, joten löydöttömyys saattaa johtua huonoista havainnointiolosuhteista.

Merkkejä vanhasta asutuksesta havaittiin sen sijaan metsätien pohjoispuolisella metsäalueella ja peltoalueen eteläpuolisella metsäalueella. Tiheän kasvillisuuden joukossa havaittiin rakennusten kivijalkoja ja tulisijojen perustoja, joiden ajoitusta ja funktiota alettiin selvittää maastosta palattua arkistotietojen, kirjallisuuden ja vanhojen karttojen avulla. Ajan puutteen vuoksi arkistotutkimus ja varsinkin vanhojen karttojen tarkastelu jäi vähäiseksi.

Bosgårdin (nimi tulee luultavasti henkilönnimestä Bo ja asuinpaikkaa tarkoittavasta sanasta gård) kylä mainitaan ensimmäisen kerran vuonna 1480 ja silloin kirjoitusasuna oli Boos gordhen. Muita jo käytöstä jääneitä kirjoitusasuja ovat mm. Bodzgård ja Botzgorden. Bosgårdin kylään kuului 1540-luvulla yhdeksän tilaa, 1580-luvulla kahdeksan tilaa ja 1600-luvulla, kuten nykyisinkin, seitsemän tilaa.

Bosgårdin kartano muodostui 1610-luvulla viidestä Bosgårdin kylän rälssitilasta. 1700-luvulla kartano sai nimen Marielund. Päärakennus on uusittu 1890-luvulla ja rakennuksen pihapiirissä sijaitsee kolme punaiseksi maalattua kartanon kanssa suunnilleen samanikäistä rakennusta. Muita kartanoon liittyviä talousrakennuksia kartanon lähialueilla sijaitsee runsaasti. Kartanoa ympäröi laajat tammia, lehmuksia ja vaahteroita kasvavat puistot ja hedelmä- ja kukkatarhat.

Aikojen kuluessa on Bosgårdin tilalla ja kartanolla ollut useita omistajia. Yksi kartanon omistajista oli Porvoon piispa Karl Gustav Ottelin, joka osti Bosgårdin kartanon ja sitä ympäröivät maa-alueet vuonna 1840. Rouva Ottelin tyttäreineen oli innokas puutarhuri ja Ottelinien omistuksessa kartanon vanhat puutarhat saivat uutta ilmettä. Rouva Ottelinin aloitteesta puutarhasta jonkin matkaa etelään rakennettiin kaksikerroksinen huvimaja. Onkin mahdollista, että kartanon eteläpuolella maastossa

havaittu massiivinen kivijalka ovaalinmuotoisen terassirakennelman keskellä liittyy mainittuun huvimajaan. Lähdekirjallisuudesta saadut tiedot huvimajasta ja sen sijainnista eivät kuitenkaan ole riittävän tarkkoja varmojen päätelmien tekemiseen.

1800-luvun lopulla Bosgårdin kartanoon kuului ainakin 33 erillistä rakennusta, jotka olivat vakuutettuja Suomen Maalaisten Paloapuyhtiössä (kts liite 2). On hyvin mahdollista, että rakennuksia oli vielä paljon enemmän, mutta vaatimattomimpia ei oltu vakuutettu. On siis todennäköistä, että maastotarkastuksessa kartanon kaakkoispuolisesta metsästä löytyneet kivijalat ja tulisijojen jäänteet ovat osia kartanon vanhoista talous- tms. rakennuksista.

Kuninkaankartastossa 1700-luvun lopulta Bosgårdin kohdalle on merkitty kaksi myllyä ja yksi asumus/tontti (liite 3).

#### Lähteet:

Alanen T. & Kepsu S. 1989: Kuninkaan kartasto Suomesta 1776-1805. Suomalaisen kirjallisuuden seuran toimituksia 505. Helsinki.

Allardt A. 1925: Borgå Sockens historia I. Helsingfors.  
1928: Borgå Sockens historia II. Helsingfors.

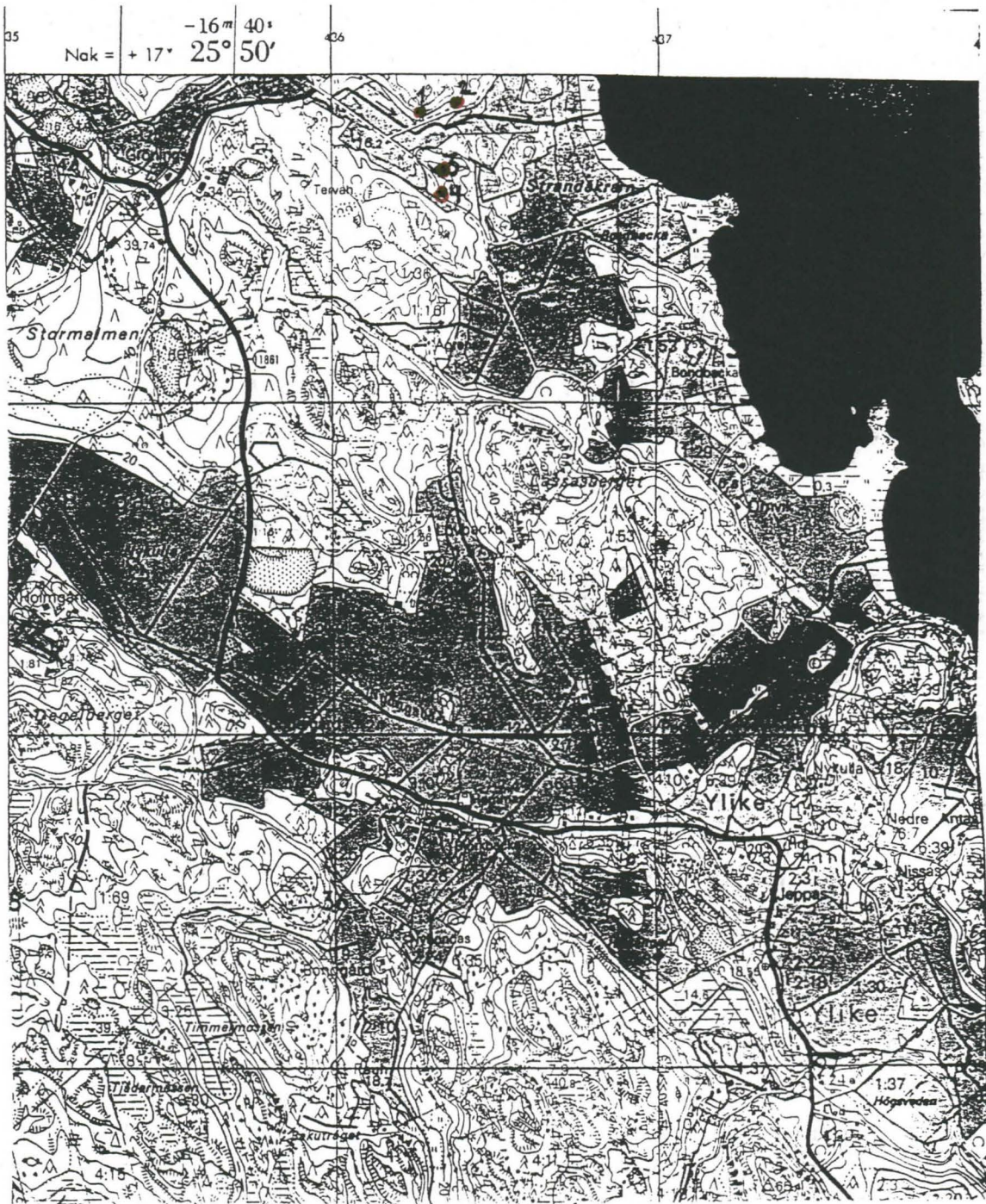
Jutikkala E. & Nikander G. (toim.) 1939: Suomen kartanot ja suurtilat. Helsinki.

Korvenmaa P. (toim.) 1980: Porvoon maalaiskunnan kulttuurihistoriallinen ympäristö. Porvoon maalaiskunta.

Selén G. 1996: Porvoon Pitäjä kautta aikojen I. Porvoon maalaiskunta. Hämeenlinna.  
1997: Porvoon Pitäjä kautta aikojen II. Porvoon maalaiskunta. Hämeenlinna.



Porvoo Bosgård Bosgård (tark. P. Maaranen ja M. Falck 2001)



Peruskartta 3021 05 Ebbo (1988)

## KARTANON RAKENNUKSIA

Käsityksen siitä, kuinka iso määrä rakennuksia vanhojen aikojen herraskartanoilla oli, antaa luettelo niistä Bosgårdin rakennuksista, jotka olivat vakuutettuja Suomen Maalaisten Palopuuyhtiössä, peräisin luultavasti 1800-luvun lopulta. Tässä luetellaan 33 eri rakennusta, mutta todennäköisesti aivan kaikki kartanon rakennuksia ei oltu vakuutettu.

Päärakennus.  
 Meijeri- ja asuinrakennus.  
 Väen asuinrakennus.  
 Aittarakennus.  
 Vaunu- ja kalustovaja.  
 Silpputalli ja kalustovaja.  
 Pesu- ja veistotupa.  
 Liiteri.  
 Sauna.  
 Paja.  
 Riihi.  
 3 viljalatoa riihen luona.  
 2 navettaa.  
 Tallirakennus, jossa 2 asuinhuonetta.  
 2 asuinrakennusta (Savilinna).  
 8 heinämakasiinia (Tattarbacken, Bisbacka, Tvillings, Lustigkulla, Nyladan, Bondbacka, Lassas, Vedakärr).  
 Asuinrakennus.  
 Huvilarakennus.

Myöhemmin on lisätty:  
 Väen navetta, sauna ja halkovaja Savilinnalla.  
 Perunakellarin päällysrakennus.



