

mj. rek. no

1000 00 7559

## PUDASJÄRVI

Kohteen nimi: Sotivaara

Määrittely ja mj-luokka: Pilkkapuita. Hist. aika  
"venäläisten hauta" *medl. mj.*

Peruskartta: 3541 07 SOTIVAARA

Koordinaatit: p = 7289 298, i = 3521 314, z = n. 325 (länsipää)  
p = 7289 495, i = 3522 133, z = n. 375 (itäpää)

Kylä, tila: Valtionmaa, Sotivaara

6.3.2007/etm

Kohde sijaitsee Pudasjärven kirkosta noin 43 km koilliseen ja Isosta-Syötteestä noin 10 kilometriä luoteeseen Sotivaaran länsirinteessä. Alue on osa Syötteen kansallispuistoa. Vaaran rinne on loivasti viettävää pääosin kuusivaltaista vanhaa metsää. Metsähallituksen aluepäällikön Timo Eskolan ja erikoissuunnittelija Teija Turusen opastuksella käytiin jäljittämässä paikallisen perimätiedon mainitsemaa "venäläisten hautaa". Aiemmillä maastorekillään Eskola oli havainnut länsi – itäsuunnassa kulkevan polun varrella olevissa kuusissa syviä kylkiintyneitä pilkkoja.

Venäläisten haudaksi paikallisten ilmoittama paikka on koordinaatein ilmoitetun kohteen itäpäässä oleva luontainen pieni alava notkelma, jossa on vetinen lähde / lammikko. Tästä noin 30 metriä koilliseen ja lammen pohjoispuolisesta isosta petäjästä 30 – 40 metriä itään oli soistuneeseen maastoon kaivettu kuoppa, jonka koko oli noin 1 x 3 metriä. Veden täyttämän kuopan pohja oli liejuinen ja kivinen. Avoimeksi jäi onko kuoppa ihmistekoa. Sen säännöllinen muoto voisi tähän viitata. Mitään muuta selvästi ihmiseen viittaavaa ei tämän "venäläisten haudan" alueelta löydetty. Metsähallituksen kuuleman perimätiedon mukaan paikalla olevassa petäjässä pitäisi olla kaiverrettu(?) risti. Tällaista ei paikalta löydetty. Ainoastaan eräässä petäjässä polun varrella oli yksi puhdas pilkka.

Paitsi lampareen luona oli pilkkoja paikalle lännestä johtavan polun varrella olevissa puissa, sekä kuusissa että parissa petäjässä. Useimmat pilkat olivat lähes umpeen kylkiintyneitä ja erottuivat vain kapeina arpina puiden kyljissä. Ne oli selvästi tehty merkitsemään polkua. Kohdassa p = 7289 342, i = 3521 389 oli ikivanha kuusi, jonka kyljissä oli pilkkoja neljällä sivulla. Länsikyljen pilkka oli kookkain, noin 10 x 50 cm. Siihen oli kaiverrettu merkintöjä, joita ei onnistuttu tulkitsemaan. Tästä länteenpäin polun varressa oli honkakelon pohjoiskylkeen tehdyssä pilkassa merkintä, joka koostui pystystä soikiosta, jonka sisällä vertikaali viiva ja R-kirjaimesta. Pilkkoja esiintyi koordinaattien ilmoittamien pisteiden välillä polun varrella.

Paikallinen perimätieto selittää "venäläisen haudan" niin, että paikalle olisi haudattu venäläinen. Varsinaisen hautauksen lisäksi sana 'hauta' voi viitata myös kuoppaan yleensä, tässä tapauksessa vaikka notkossa olevaan lampareeseen tai ehkä myös sen viereiseen suohon kaivettuun kuoppaan. Miksi sitten juuri "venäläinen" hauta? Vastauksen voi tarjota A. H. Snellmanin 1880-luvulla kirjaama kertomus. Hän (Oulun Kihlakunta. Muinaistieteellisiä ja historiallisia lehtiä. SMYA IX. Helsinki 1887, s. 189) kertoo Sotivaarasta seuraavaa: "...Tähän kerrotaan Venäläisten Isonvihan aikana eksyneen. Kun he eivät mitenkään osanneet pois, täytyi heidän nälissää syödä yksi joukostaansa. Sitten he tekivät sen lupauksen, että heittäisivät kaikki entiset tapansa pois, jos vielä ihmisten pariin pääsisivät. He rupesivat sitten hakkaamaan linjaa ja sitä myöten tulivat vihdoon Jurmun kylään...."

Jos spekuloidaan niin Snellmanin kuvauksessa on kolme merkittävää kohtaa: Isonvihan venäläiset, yksi kuollut venäläinen ja hakattu linja.

1) Sotivaara saadaan liitettyä venäläisiin, ajoitus voi hyvinkin olla Isonvihan aika (1714-21., Tämäntapaisissa kertomuksissa tapahtuma sidotaan johonkin merkittävään aikaan, joka yleensä on

joku sota tai vaino, yleensä se viimeinen. Vuoden 1808-09 tapahtumat ovat ehkä olleet Snellmanin aikana niin lähellä, että kaukaisempi Isoviha on ollut tarinalle sopiva kiinnekohta. Ajoitusta 1700-luvulle voisi tukea pilkkapuiden ja pilkkojen ikä. Timo Eskolan mukaan vaarassa kasvavilla ikivanhoilla kuusilla ja honkiintuvilla petäjillä voi hyvinkin olla ikää niin, että pilkat olisi tehty jo tuolloin.

2) Viholliskuvaa ruokitaan usein kuvauksilla ihmissyönnistä tai muuten vihollisten raakalaismaisia tekoja liioitellen. Maininta syödystä venäläisestä on hyvinkin voinut ajan myötä muuntua maininnaksi haudatusta venäläisestä. Sinänsä mahdollista on, että eksynyt sotajoukko olisi viivähtynyt vaarassa olevan vesipaikan luona, olisiko tämä venäläishaudan taustalla?

3) Hakatulla linjalla tuskin tarkoitetaan avonaista rajanlinjan tapaista avattua kulkureittiä. Pikemminkin kyseeseen voisi tulla perinteiseen tapaan pilkoilla merkitty polku. Tosin nyt nähdyt pilkat opastavat paremminkin kohti lännessä olevaa Rytinkiä kuin 30 kilometrin päässä kaakossa olevaa Jurmua.

Edellä olevan spekulointiperusteella ei Sotivaaran pilkkoja kuitenkaan ole syytä selittää, vaikka se mahdollista olisikin. Alueeseen näyttää kuitenkin liittyvän perimätietoa venäläisistä, vaikka näiden jättämiä konkreettisia jälkiä ei välttämättä enää olisikaan löydettävissä. /K

Kohde tarkastettu 21.6.2005.

Kuvaliite: luetteloimattomia digikuvia/Sarkkinen

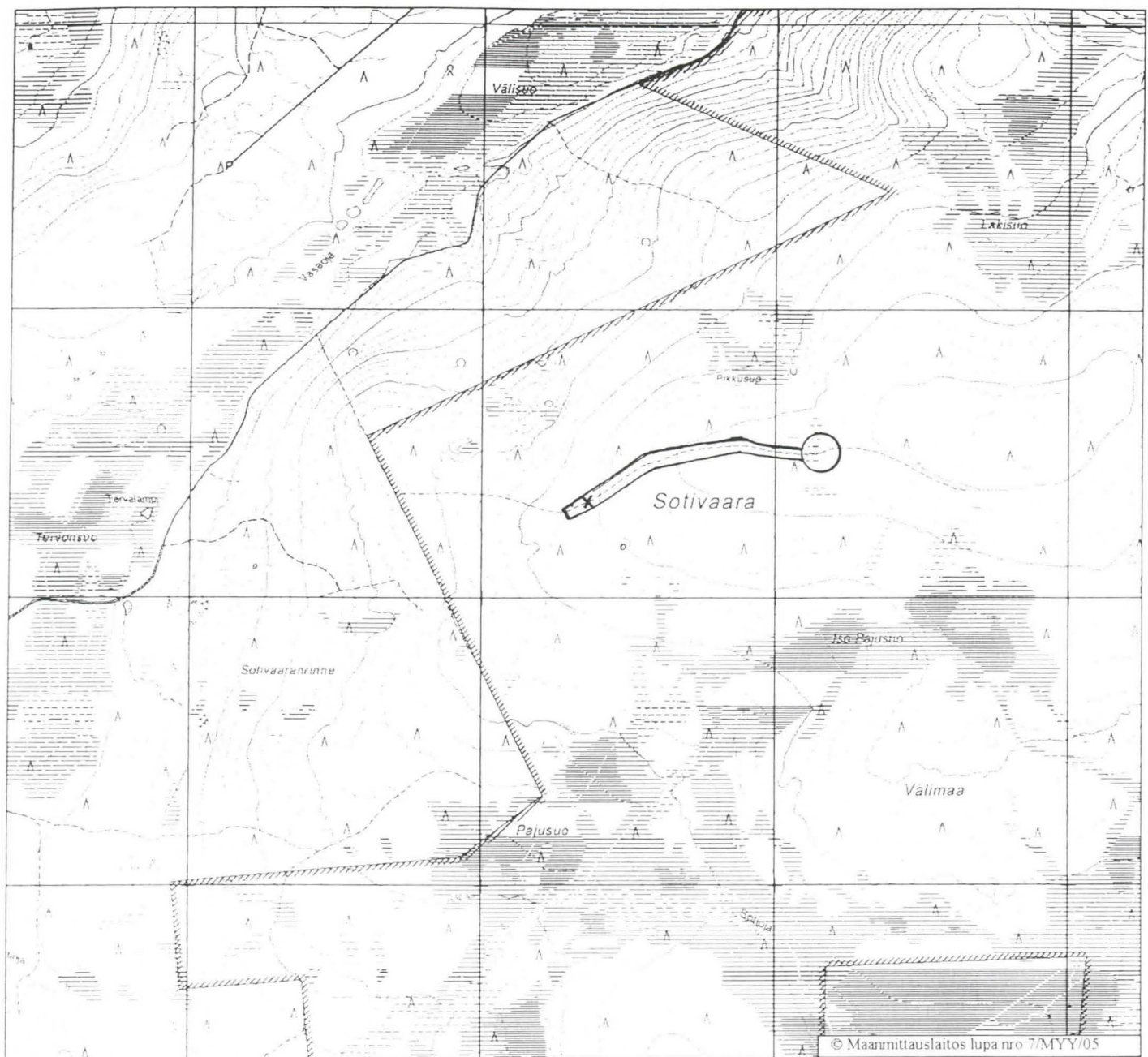
Kartta: peruskarttaote 3541 07 SOTIVAARA

Oulussa 22.12.2005

*Mika Sarkkinen M.S.*

Mika Sarkkinen  
tutkija/PPM

# Pudasjärvi Sotivaara



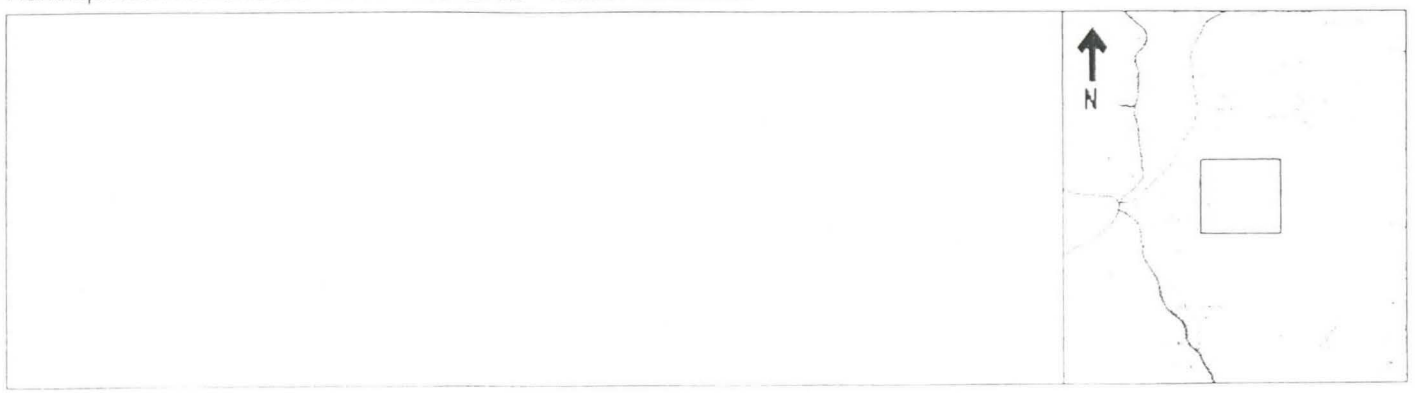
© Maanmittauslaitos lupa nro 7/MYY/05

Mittakaava 1:20000 Ruutujako 1 km



Koordinaattijärjestelmä: KKJ-yk

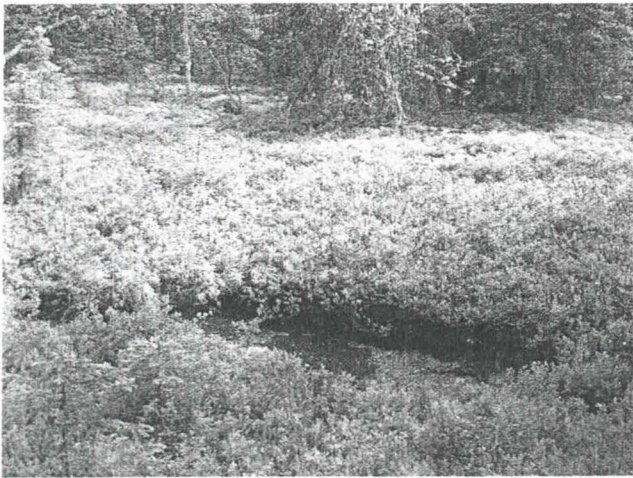
Nurkkapisteen koordinaatit: 7280074:3512782 - 7298374:3529252



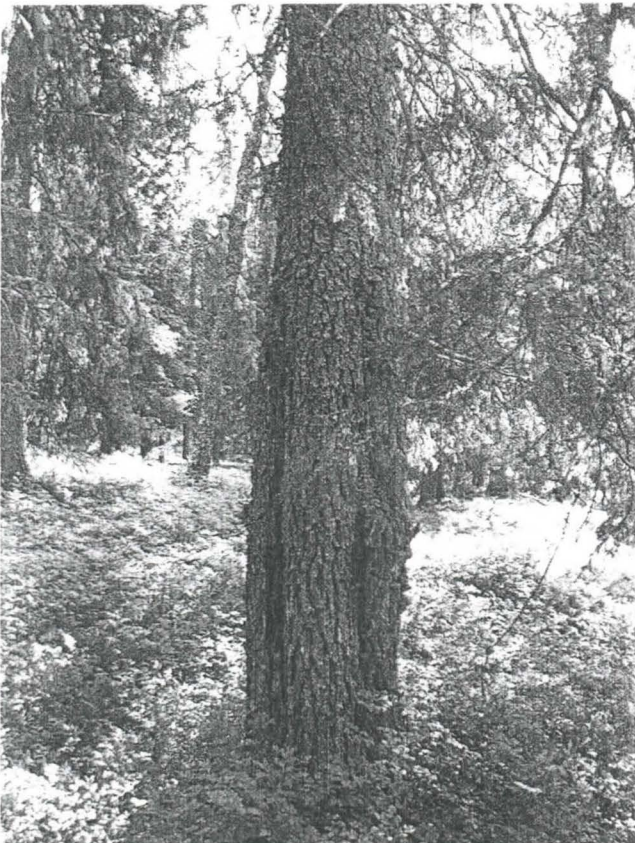
Pudasjärvi, Sotivaara



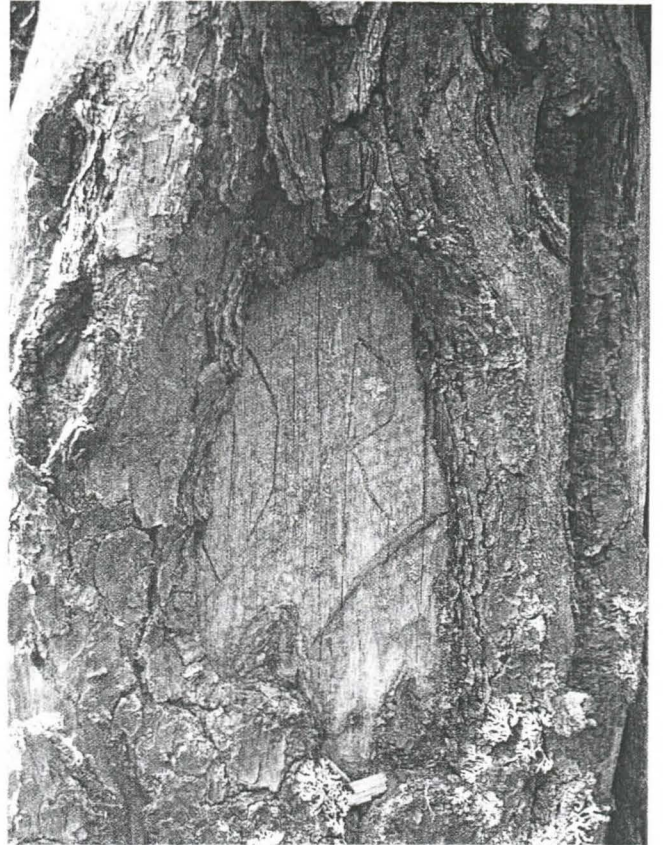
Luontainen notko ja lähde



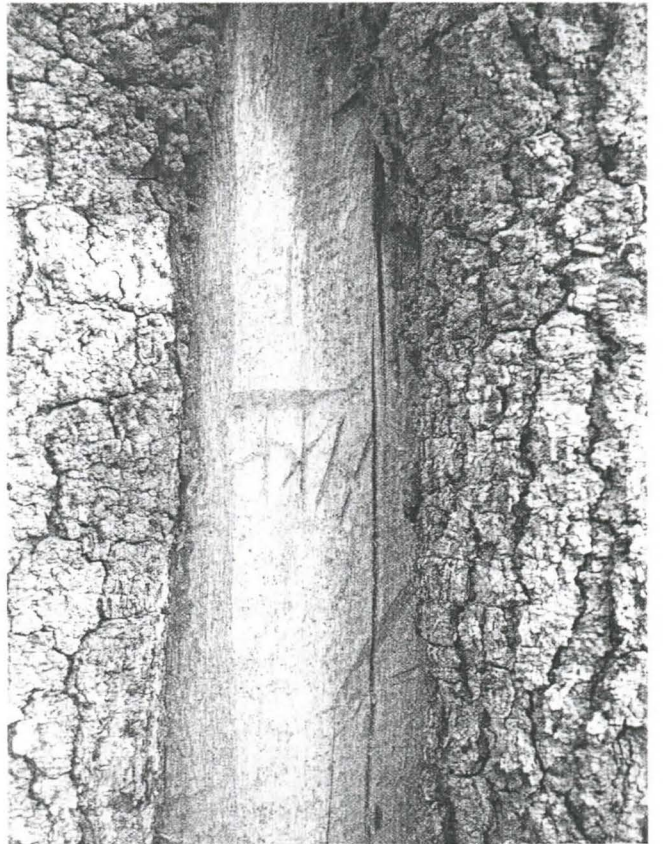
Ehkä tehty kuoppa lähteestä koilliseen.



Kylkiintyneitä pilkkoja ikikuusen kyljessä



Merkkipilkka petäjän kyljessä



Merkkipilkka kuusen kyljessä