

PUDASJÄRVI 139

1000 00 6369

SLE 13.11.06

Kohteen nimi: Rometölväs

Määrittäminen ja mj-luokka: Pöytäkiviä/jalallisia kivipaasia. II(?)

Peruskartta: 3532 09 HEVOSENHARJA

Koordinaatit: p = 7278 89, i = 3527 49, z = n. 300 (keskikohta)

Kylä, tila: Iso-Syöte, Valtionmaa

Kohde sijaitsee Pudasjärven kirkosta noin 40 km itäkoilliseen ja Isosta-Syötteestä noin 2,5 kilometriä etelälounaaseen Romevaaran eteläpuolella olevan Rometölvääksi kutsutun kalliokohouman etelälaidalla. Alueella on ainakin viisi ns. pöytäkiveä eli kokonaan tai osin pienempien kivien varassa irrallaan kallionpinnasta lepäävää kiveä eli jalallista kivipaatta. Kohde on löydetty vuoden 2001 inventoinnissa ja sitä on tarkemmin kartoitettu 2002. Metsähallituksen pyynnöstä allekirjoittanut kävi paikalla Metsähallituksen aluepäällikön Timo Eskolan ja erikoissuunnittelija Teija Turusen kanssa 21.6.2005.

Tarkastuksen aikana voitiin todeta aiemmissa tutkimuksissa dokumentoitujen pöytäkivien kuvausten paikkansapitävyys. Jonkin verran hankaluuksia tuotti kohteiden tarkka paikannus. Käytössä oli kaksi Garmin Etrex Legend gps-paikanninta, joiden paikannustarkkuus riitti opastamaan kohteen läheisyyteen, mutta lopullinen paikannus hankalassa kalliokossa oli tehtävä pienellä pyörähdyksellä. Ilmeisesti alueen epätasainen ja jyrkästi etelään viettävä maasto vaikuttaa paikannustarkkuuteen. Alla on käytetty aiempien tutkimusten mukaista numerointia. Koordinaatit on ilmoitettu sekä vuosilta 2001-2 ja 2005. Mitat perustuvat pääosin alkuperäisiin vuoden 2001 mittauksiin. Niiden avulla kivien koko hahmoteltavissa, vaikka pieniä eroja tehdyssä mittavertailussa havaittiinkin.

Pöytäkivi 1) p = 7278 890, i = 3527 476 (2001-2) ja p = 7278 890, i = 3527 481 (2005)

1,5 x 1,5 x 1,0 m (2001). Länsireunaltaan kalliolla lepäävä kookas ja särmikäs kivi, joka muuten lepää kahden pienen kiven varassa. Ympäriällä suppea tasainen alue, jolla useita irtonaisia kiviä, osa selvästi päällyskivistä irronneita. Sijaitsee ylempänä jyrkästä etelärinteestä loivasti pohjoiseen nousevassa maastossa.

Pöytäkivi 2) p = 7278 832, i = 3527 530 (2001-2) ja p = 7278 851, i = 3527 538 (2005)

0,85 x 0,5 x 0,4 m (2001/05). Kolmen pienen kiven kallioinnasta kohottama kivi, jonka koillisreuna lepää kalliolla. Jyrkän etelään avautuvan kallioseinämän yläpuolisella reunalla.

Pöytäkivi 3) p = 7278 909, i = 3527 617 (2001-2)

0,8 x 0,5 x 0,5 m (2001). Soikeahko kuperapintainen, alta tasainen kivi, joka lepää kolmen pienen kiven varassa hieman vinossa. Pienellä kalliotasanteella jyrkän etelärinteen partaalla.

Pöytäkivi 4) p = 7278 901, i = 3527 576 (2001-2) ja p = 7278 890, i = 3527 570 (2005)

1,1 x 0,98 x 0,7 m (2001/05). Pohjoisreunaltaan kalliolla lepäävä kivi, jonka eteläosa lepää kolmen pienen kiven varassa. Pöytäkiven 1 tapaan kauempana jyrkästä rinteestä. Länsipuolella kivi-/malmimiesten? lohkomaa kivijätettä. Pöytäkiven alla vielä 2 – 3 pientä irtonaista kiveä, jotka erilaista kivilajia kuin pöytäkivi.

Aluetta kierrettäessä vaikutti siltä, että kallioisessa rinteessä on paikoin irtokiveä, jotka jääkausi on järjestellyt varsin erikoisesti. Ainakaan näitä ei voi pitää ihmisen työnä (mm. kivirivi pöytäkiven 5 lähellä). Edellisiin neljään pöytäkiveenkään ei välttämättä näytä liittyvän mitään selvästi ihmistyöstä kertovaa. Tältä kannalta Rometölvään itäreunalta tavattu viides pöytäkivi on hieman poikkeava.

Pöytäkivi 5) p = 7278 981, i = 3527 600 (2005)

1,7 x 1,4 x 0,85 m. Tämä kokonaan kallioinnasta irti oleva pöytäkivi sijaitsee Rometölvään itäreunalla kaakkoon laskevan tasaisen kallioinnan yläpuolella, sitä hieman alemmalla tasolla olevalla kalliotasanteella, joka laskee porrasmaisesti lounaispuolella olevalle varvikolle. Porrasmaisen kalliotasanteen reunalla on kaksi pientä jalkana olevaa tukikiveä vajaan metrin päässä toisistaan. Kolmas tukikivi on kauempana kalliotasanteella päällyskiven itälaidalla. Päällyskivi on

tukikivien varassa kokonaan irti kalliosta. Länsilaidalla oleva tukikivi/-jalka koostuu kahdesta osin päällekkäisestä kivistä. Hieman vastaavanlaisesta ”kahden kiven jalasta”, jollainen on Raahesta tunnetussa pöytäkievessä (Raahe 55), on geologien mukaan todennäköisimmin ihmistyötä. Toinen pöytäkieven 5 liittyvä selvemmin ihmisen tekosiksi luettava piirre on sen päälle nostetut kolme pientä kiveä. Kivistä yksi on luonnonpintainen nyrkinkokoinen vaalea kvartsiittikivi, yksi kahden nyrkin kokoinen punertava kivi ja yksi harmaa kivi, jossa mustia tappimaisia kiteitä (tätä kiveä oli muuallakin kallioilla). Kvartsiittikiveä käytettiin pois paikaltaan, jolloin havaittiin, että sen alapuolelta ei iso kivi ollut juurikaan jäkälöitynyt. Tämä viitanee siihen, että kivi on ollut paikallaan hyvin kauan. Toinen vaihtoehto tietenkin on, että ison kiven päällä kasvanut sammal olisi pikkukiven alla kulunut/kuihtunut pois. Jokseenkin tasapohjaisen päällyskiven alla oli jalkakivien lisäksi irrallaan joitakin kiviä, mm. yksi kiilteinen kivi ja yksi ”tappikiteinen” kivi.

Aivan tämän pöytäkieven vieressä, sen länsipuolella, on kallioportaana partaalla toinen kookas kivi, jonka alla on tiukasti kiinni vaaleanpunaharmaa pyöreä kivi. Onko kyseessä epäonnistunut pöytäkieven teelmä vain osoitus luonnonvoimien monimuotoisesta leikistä, jää ainakin allekirjoittaneelta arvailujen varaan.

Tämäntapaisia pöytäkiviä tunnetaan useita. Suomen lisäksi niitä on tiedossa ainakin Ruotsista ja Venäjänpuoleisesta Karjalasta. Valtaosaa on pidettävä luonnontyönä. Toinen asia on sitten se, että nämä kieltämättä erikoiset ja mieltäkiinnittävät muodostelmat eivät jää maastossa kulkijoilta huomaamatta. Erilaisia jalallisia kivipaasia tiedetäänkin palvotun seitoina. Toisaalta ne helposti tunnistettavia luonnonkohteina muodostuvat tietynlaisiksi merkki- ja paikoiksi, mitä seidatkin tavallaan ovat. Mitään pitkälle meneviä tulkintoja ei näiden varaan ainakaan toistaiseksi voi rakentaa, etenkin kun useimpiin tunnettuihin pöytäkiviin ei liity minkäänlaista ihmistyön merkkiä saati perimätietoa.

Rometölvään pöytäkieven 5 ”kahden kiven jalka” voi viitata ihmistyöhön. Jos näin on, olisi se yksi askel eteenpäin aiheen problematiikan selvittelyssä. Ehkä tässä olisi geologisen tarkastuksen paikka. Sen sijaan erikoisen kiven nostaminen toisen erikoisen kiven päälle voi hyvinkin olla satunnainen, mutta toistuva ilmiö, jolla ei sen syvällisempää merkitystä tai tarkoitusta ole. Rometölväs on nähtävä yhtenä palana aiheeseen liittyvässä hitaassa selvittelytyössä.

Kohde tarkastettu 21.6.2005.

Aiemmat tutkimukset: Syöte life –alueen arkeologinen inventointi, 2001, J. Okkonen
Arkeologiset tutkimukset Syöte life –alueella syksyllä 2002, J. Okkonen

Kuvat: PPM 6927:1 Timo Eskola kuvaamassa pöytäkievää 3, lännestä.
PPM 6927:2 Timo Eskola kuvaamassa pöytäkievää 3, lännestä.
PPM 6927:3 pöytäkivi 4 etelästä.
PPM 6927:4 pöytäkivi 1 pohjoisesta.
PPM 6927:5 pöytäkivi 1 koillisesta.
PPM 6927:6 Timo Eskola kuvaamassa pöytäkievää 2, idästä.
PPM 6927:7 Timo Eskola ja Teija Turunen kuvaamassa pöytäkievää 2, pohjoisesta.
PPM 6927:8 Timo Eskola ja Teija Turunen kuvaamassa pöytäkievää 2, pohjoisesta.
PPM 6927:9 pöytäkivi 5 koillisesta.
PPM 6927:10 pöytäkivi 5 ja Teija Turunen lounaasta.
PPM 6927:11 pöytäkivi 5 luoteesta.
PPM 6927:12 pöytäkivi 5 luoteesta.
PPM 6927:13 kiviä kalliolla pöytäkievestä n. 20 metriä länteen.

Kuvaliite: luetteloimattomia digikuvia/Sarkkinen

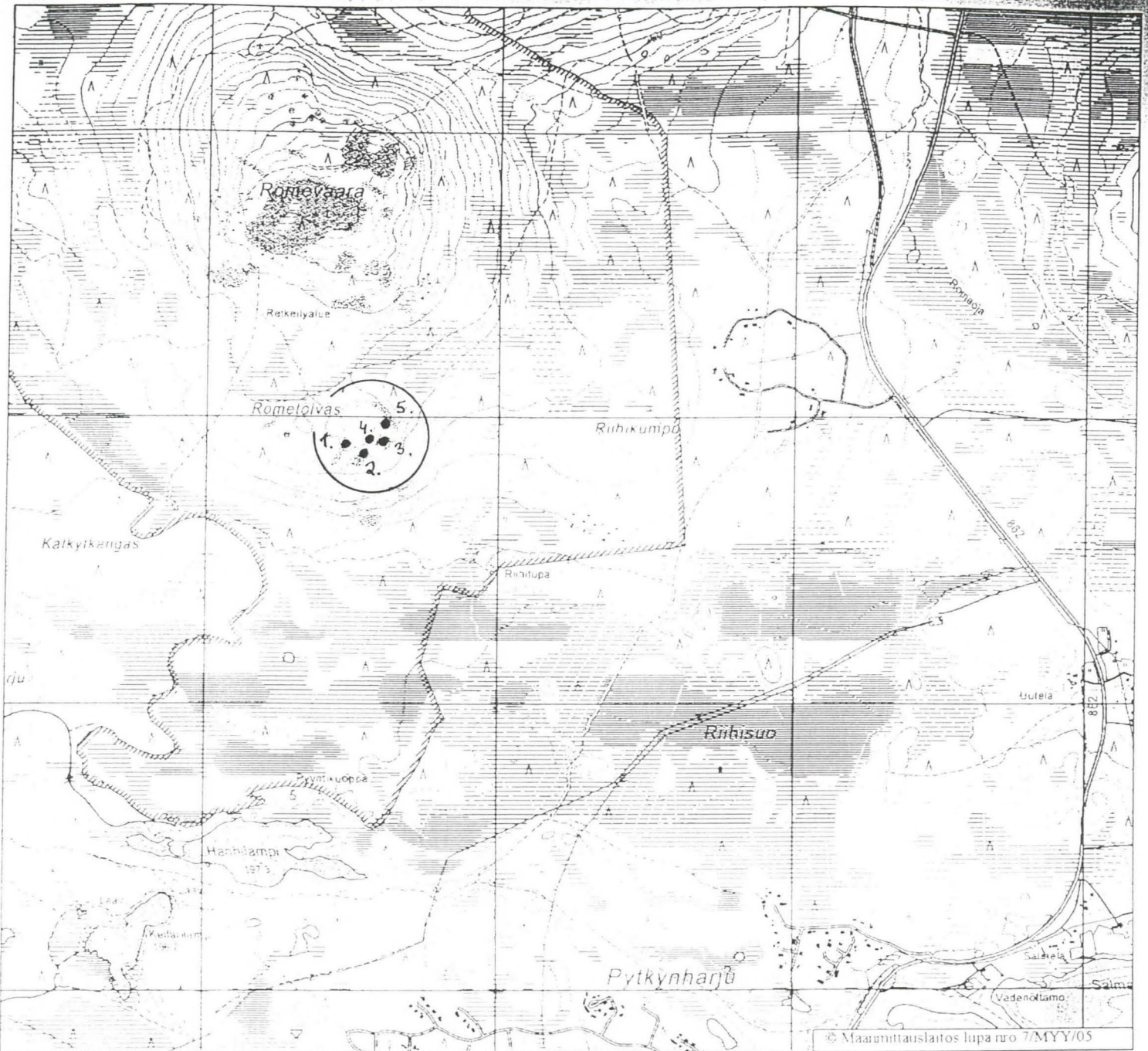
Kartta: peruskarttaote 3532 09 HEVOSENHARJA

Oulussa 21.12.2005

Mika Sarkkinen M.S.

Mika Sarkkinen
tutkija/PPM

Pudasjärvi 139 Rometölväs



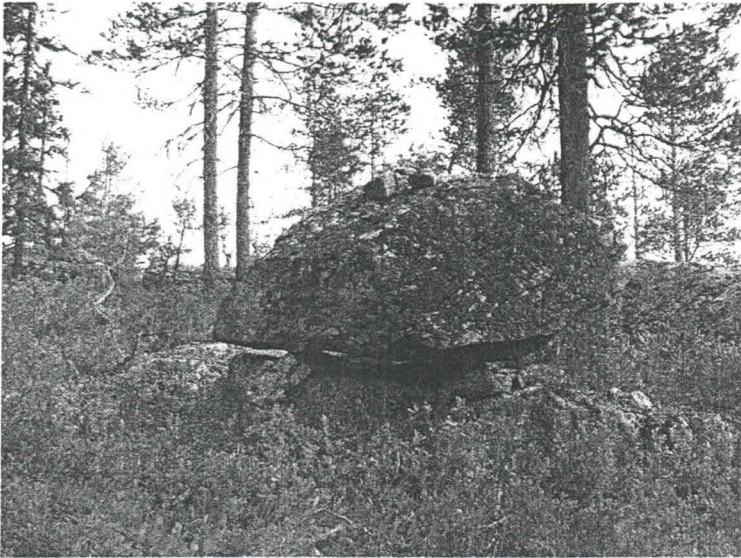
Mittakaava 1:20000 Ruutujako 1 km

Koordinaattijärjestelmä KKJ-yk

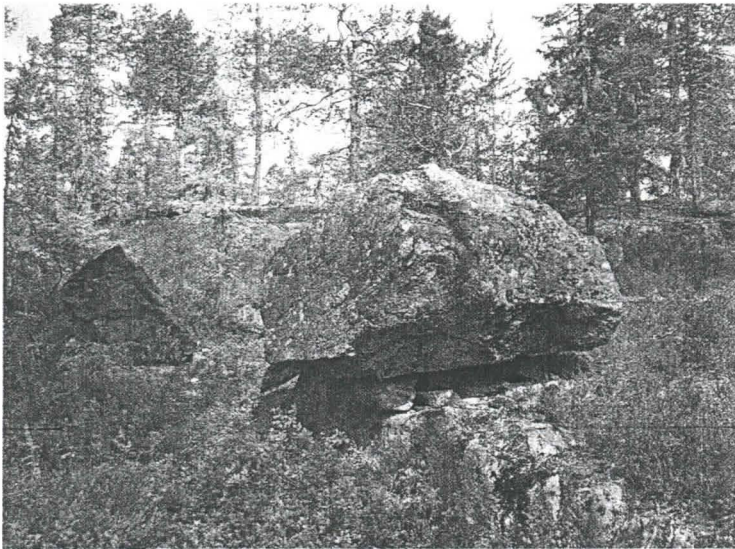
Nurkkapisteiden koordinaatit 7269461 3519705 - 7287761 3536175



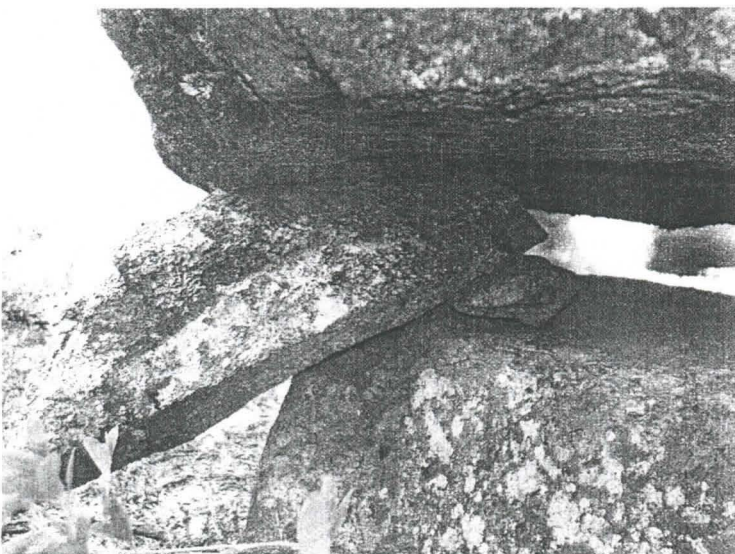
PUDASJÄRVI 139 Rometölväs



Pöytäkiivi 5 lounaasta



Pöytäkiivi 5 etelästä



Pöytäkiiven 5 läntinen "kahden kiven" tukijalka